

広報



FUEFUKI

PUBLIC RELATIONS MAGAZINE

ふえふき

2007



No.35



H19.6.20 県消防救助技術大会 ※関連記事5ページ

CONTENTS

災害相互応援協定締結	2	スコレー大学受講者募集	11
ふえふきトピックス	3	くらしの情報	19
降ひょう被害農家を支援します	6	笛吹市環境ニュース	30
笛吹市探訪	7	図書館インフォメーション	34
笛吹市の夏まつり	8	笛吹警察署生活安全ニュース	36



桃・ぶどう 日本一と温泉の郷 笛吹市

災害時に相互応援

千葉県館山市と協定を締結

7月6日、千葉県館山市役所において、笛吹市、館山市「災害時における相互応援に関する協定」の調印式が行われ、災害が発生した際に被害を受けた市の要請にこたえ、応急対策や復旧対策を円滑に行うために、相互応援の約束が交わされました。



調印後、固い握手を交わす両市長(中央)と両市議会議長

この相互応援協定は、以前から交流関係にあった館山市からの正式な依頼を受け今回実現したもので、将来的には全市民レベルの交流関係に発展させることを基本に、同じ観光都市として市民や観光客が安全に安心して暮らし、訪れることができ、まちづくりの推進を目的としています。

- この日は、萩野市長、中村市議会議長ほか関係者、計15人が館山市役所を訪れ、金丸市長をはじめ館山市の関係者14人とともに調印式に臨みました。
- 式典で萩野市長は、「あつてはならない災害ですが、被災時に少しでも被害を食い止め、初動対応や復旧・復興を円滑に行うために大いに役立つことを確信しています」とあいさつしました。
- このあと協定書に両市長がサインし、協定が締結されました。
- 主な応援の内容**
- ① 応急復旧に必要な物資、機材及び車両の提供
 - ② 食料、飲料水、その他生活必需品などの物資並びにその供給に必要な機材及び車両の提供
 - ③ 被災者を一時的に収容するための施設の提供
 - ④ 応援の実施に必要な職員の派遣
 - ⑤ 災害救助ボランティアの斡旋
 - ⑥ 児童・生徒の受入れ
 - ⑦ その他、要請のあった事項



萩野市長と金丸市長による調印

●千葉県館山市は、館山市は、房総半島南部に位置し、面積は110.21km²で人口は約5万1千人の都市です。温暖な気候に恵まれ、1月にはポピーやストック、菜の花の花畑が満開になる「花のまち」として有名です。また、31.5kmの海岸線があり、マリンスポーツや海水浴、さらにはサンゴの北限ともいわれる美しい海を持つ「海のまち」でもあります。



9月2日(日) 防災訓練を実施

笛吹市防災訓練を9月2日午前9時から市内一斉に実施します。各地域で行われる訓練に、市民のみさんの積極的な参加をお願いします。

ふえふき TOPICKS

このコーナーは市内のいろいろな出来事を紹介するコーナーです。皆さんの身近な情報をお知らせください。

連絡先
経営政策室 広報広報担当
TEL 055(262)4111
(内線 223・224)

父の日にバラを

JAふえふき・みさか花き部

6月13日、JAふえふき・みさか花き部の代表者が市役所を訪れ、約50本の色鮮やかなバラの花束を萩野市長とJAふえふき塚越常務にプレゼントしました。

これは、県内で最もバラの出荷量が多い同花き部が、父の日に感謝の気持ちをこめて、市の花でもあるバラを贈ることをPRしようというものです。



花束を受け取る萩野市長とJA塚越常務



市立御坂養育所園児へのプレゼント

また、6月15日には、同花き部バラ部会が御坂・八代市内の6保育所を訪れ、計340本のバラを園児にプレゼントしました。

園児たちは、バラ部会の代表者からバラを受け取ると、うれしそうに花を眺めていました。

農産物直売所イベントは大にぎわい

八代・境川の農産物直売所でイベントが開かれ、とうもろこしが人気(八代)



とうもろこしが人気(八代)



ジャガイモ掘りを楽しむ家族連れ(境川)



離乳食教室での託児支援

メンバーは、笛吹市ファミリーサポートセンターの援助会員にも登録し、積極的に子育てを支援していきます。

ボランティアで子育てを支援



お母さんは安心して受講

子育てサポート笛吹は、市働く婦人の家で実施した「育児サポート養成講座」、「子育てサポート養成講座」の修了生48人で活動しているグループです。同グループは、18年度に発足以来、市が行う4カ月児健診、離乳食教室、経産婦母親学級、親子で遊ぼう教室などの託児支援や学童保育指導員のボランティアを行っています。

道路は大切な我が子です

アダプトプログラム

6月30日、御坂町でアダプトプログラムが実施されました。これは御坂地域の各種団体（御坂町観光協会・フルーツ部会・区長会・地域審議会・市議会議員）による活動で、観光客を気持ちよく迎えるために、歩道の草の除去、花ももの実の除去、缶やゴミの収集などが行われました。



花ももの実の除去作業



ホタルを見つけ喜ぶ参加者

ホタルの鑑賞会を開催

稲山ホタル銀河の会

6月27日、稲山ホタル銀河の会（河西大蔵会長）は、八代四ツ沢川砂防公園でホタル鑑賞会を開催しました。

同会は、四ツ沢川にホタルを復活させようと、一昨年度住民を中心に有志で結成。これまで、幼虫の放流やホタルが育つ環境整備を進めてきました。



副市長に花束を渡す園児たち

花束と歌のプレゼント

石和英和幼稚園

6月5日、石和英和幼稚園の園児たちが、花束を渡すために市役所本庁を訪れました。

この行事はキリスト教の「花の日」にちなんだものです。昔、アメリカの教会で、花を地域の施設などに贈る行事があり、これが、「花の日」と呼ばれるようになりました。園児たちは、「いつもおしごとをしてくださってありがとうございます」と書かれたメッセージカードと花束を職員に手渡した後、練習してきた歌を全員で披露。職員から拍手が送られると、はにかんだ笑顔を見せていました。



駅前観光案内所の山田清岡所長

観光の活性化を目指して

第1回風林火山武田検定

石和温泉駅前観光案内所所長の山田清岡さんは、第1回風林火山武田検定で、マイスター（最高位）に認定されました。

山田さんは、観光客に生きた観光情報を提供できるように、普段から市内を自分の足で歩いて回り、また歴史の勉強にも精力的に取り組んでいます。

山田さんは、信玄公について10年ほど前から勉強を続けており、彼が和歌を詠んだり民衆を大切にしていたことなど、武将らしいかめしさの中にも優しさを持っていたところに魅力を感じるそうです。

また、「これまで身に着けた知識をいかし、観光客にたくさん情報を提供していきたい」と山田さんは話していました。

自動体外式除細動器（AED）を寄贈

笛吹市医師会

6月13日、笛吹市医師会から市に自動体外式除細動器（AED）3台が寄贈されました。

これは、同会の創立100周年記念行事の一環として贈られたもので、この日、黒澤駿光会長と篠原文雄副会長が市役所を訪れ、「救命に役立ててもらいたい」と萩野市長らに贈呈しました。

このAEDは、いちのみや桃の里スポーツ公園に設置されるほか、イベント開催時などの有事の備えとして貸出しも行いますので、市健康づくり課までお問い合わせください。



市役所での贈呈式

きたえた救助技術を競う

県消防救助技術大会

6月20日、笛吹市消防本部訓練場で、県消防救助技術大会が開催されました。

この大会は、県消防長会が開催したもので、県内10消防本部の約160人が参加し、日頃きたえた高度な消防技術をいかしながら「引揚救助」や「はしご登はん」など7種目で、速さや正確性などを競いました。

この日は、市内の保育所の園児も見学を訪れ、各種目に挑む隊員たちの真剣で機敏な動きに感心しながら、大きな声援を送っていました。



「ロープ応用登はん」に出場した本市消防本部の隊員

派遣される2人が市長を表彰訪問

青年海外協力隊

6月14日、これから2年間の予定で青年海外協力隊本年度1次派遣隊へ参加する2人が、萩野市長を表彰訪問しました。

市役所を訪れたのは、いずれも石和町在住の、セネガルで果樹栽培指導などを行う鈴木崇浩さんと、ヨルダンで手工芸やコンピュータなどを指導する天野裕美さんです。2人はそれぞれ「農業を通じて交流を深めたい」、「語学を生かして子どもたちとたくさんコミュニケーションを取りたい」と抱負を語り、萩野市長が「健康に気をつけて、市の代表としてがんばってください」と激励しました。



市長と懇談する鈴木さん(左)と天野さん

県代表として全国大会へ

ママさんバレーボール石和体協南チーム

6月3日、竜王小学校体育館で第38回全国ママさんバレーボール大会の予選会である県中央大会が開催され、石和体協南チームが優勝しました。

峡東ブロックの代表として出場した同チームは、8ブロックの各予選（90チーム参加）を勝ち抜いた強豪がそろった中、3試合を全勝。9月6日から山形県天童市で開催される全国大会への切符を手に入れました。

この大会は、同全国大会への出場経験がないことが条件であり、選手たちは、「一生に一度の全国大会。代表として一生の思い出になるようチーム一丸となって試合に臨みたい」と意気込みを語っていました。



県大会で優勝した選手たち

平成20年度導入に向けて 指定管理者を公募します！

指定管理者の募集期間
8月1日(水)～8月31日(金)

市では、平成20年4月からの指定管理者導入に向け、次の施設について指定管理者を公募します。募集要項、申請書の配布は募集開始と同時に各所管課で行います。

指定管理者制度とは

平成15年9月の「地方自治法の一部を改正する法律」の施行により、公の施設の管理について、従来の「管理委託制度」に代わり、「指定管理者

制度」が創設されました。「指定管理者制度」では、民間事業者などの参入も可能とし、多様化する住民ニーズに効果的・効率的に対応するため、公の施設の管理に民間の能力を活用しつつ、住民サービスの向上を図るとともに、経費の節減などにつなげることを目的としています。

問合せ先

総務部 総務課
055(262)4111
(内線201)203

募集施設

問合せ先	施設の名称
教育委員会 スポーツ振興課 055(265)4853	笛吹市御坂花鳥の里スポーツ広場 (笛吹市御坂町大野寺250番地) 笛吹市御坂体育館 (笛吹市御坂町尾山5番地) 笛吹市御坂テニスコート (笛吹市御坂町尾山5番地) 笛吹市御坂テニス&キッズ (笛吹市御坂町尾山32番地1) ※右記4施設を一括公募します。
建設部 まちづくり整備課 055(265)4762	石和小林公園 (笛吹市石和町市部1080番地)

降ひょうによる被害農家を支援します

5月31日に御坂町、八代町、芦川町に降ったひょうによって農作物などに被害を受けた農家に対して、次のような支援を実施します。

- ▶ 初期防除農薬1回分の2分の1補助
- ▶ 運用資金借入時の利子補給

資金名	貸付限度額	利率(%)	償還期限	据置期間	保証	支援措置
JA災害資金	300万円	2.0	5年以内 元金均等 年1回	1年以内	担保・保証人または農業信用基金協会保証 (保証料0.6%)	利子全額補給 (市・JA各1%)
農林漁業セーフティ ネット資金 (農林漁業金融公庫)	300万円	1.6~1.75 (6月20日現在) 金利は金融情 勢で変動	10年以内	3年以内	担保・保証人	利子1%補給 (市1%) 残り個人負担

問合せ先 笛吹農業協同組合信用部融資貯金為替課 055265)1605
産業観光部 農林振興課 農林経営担当 055262)4111(内線231)

▶ 農産物被害農家も国保税の減免対象になります

自然災害により農作物に被害を受け、被害の損失額が前年における農作物の合計収入額の10分の4以上であり、前年中の地方税法で定める「合計所得金額」が1,000万円以下である場合(農業所得以外の所得が400万円を超える場合は除く)。

問合せ先 市民環境部 国民健康保険課 国保総務担当 055262)4111(内線123)
または各支所

シリーズ第29回

笛吹市探訪

武田氏と笛吹市⑥

武田氏と 二之宮美和神社

「武田の・・・」という肩書きを持つ文書や物品について語る時、特に歴史研究家は慎重な判断をすることが必要になります。この世の中に伝わっている「武田信玄の古文書」といわれている文書や「武田信玄ゆかりの品々」のなかには、後世に作られたかかなりの数の偽物が存在しているからです。また、武田信玄、山本勘助には多くの伝説がつきまわっています。

おり、そのために武田に関する歴史的事実と伝説が混同されて現在に伝わっているのです。「武田氏」は江戸時代、庶民や大名に圧倒的な人気を誇っていました。そのため、多くの絵師が「武田氏」に関する絵を描いています。武田二十四将にもいろいろな人物の組み合わせの絵が残りますし、山本勘助もこれらの目がつぶれているか、絵師によって違っています。なかには両目を開いている絵もあり、それよりも、唯一古文書に登場する勘助は「管助」と表記されています。もちろん、武田氏に関しては本物の資料もたくさんあります。そして、市内にも多くの本物の

資料が伝わっています。御坂町二之宮の地名は、甲斐の二之宮である美和神社に由来します。この美和神社にも武田家ゆかりの品々が宝物として伝えられてきました。美和神社に伝わる宝物のひとつ、赤札紅糸素懸絨胴丸佩楯付(あかざねべにいとすがげおどしどうまるはいたてつき)というやや小ぶりな甲冑は、武田晴信が元服の時に身につけた初着の甲冑といわれています。中世の胴丸と近世の当世具足との折衷形式が見られ、中世から近世に移る過渡期の形を示すものとして高い歴史的评价を受けています。神社の宝物帳には、永禄9年(1566年)11月に武田信玄が納め

たとあります。また、美和神社には板絵着色三十六歌仙図(いたえちやくしよくさんじゅうろっかせんず)という36枚の板絵が伝わっています。これらの絵は永禄6年(1563年)、武田信玄、義信親子の連名で寄進されたものといわれ、沼田与太郎忠久の筆により、小野小町や紀貫之といった歌人の姿と和歌が描かれています。これらの絵のなかで一部は風雨の影響により色彩がはがれているものがありますが、そのほとんどは鮮やかな色彩が残り、36枚すべてが現存しています。これら武田家ゆかりの品々は地域の人々の手で大切に伝えられてきました。私たちがこれらの宝物を後世に伝えていきたい



赤札紅糸素懸絨胴丸佩楯付

田氏に関する本物の資料もたくさんあります。そして、市内にも多くの本物の



板絵着色三十六歌仙図



坊ヶ峯ふるさと祭り

- 日時 8月15日(水) 午後5時～9時
- 場所 境川スポーツ広場
※雨天の場合、境川スポーツセンター体育館
- 内容 カラオケ大会、園芸すいれき太鼓、花火、露天商など

春日居納涼盆おどり大会

- 日時 8月15日(水) 午後7時～9時20分
- 場所 春日居小学校校庭
- 内容 盆踊り大会、お楽しみ抽選会、出店
(**発形焼点灯期間** 8月13日(月)～16日(木) 午後7時30分～10時)

芦川納涼の夕べ

- 日時 8月14日(火) 午後7時30分～
※雨天の場合、8月15日
- 場所 芦川小中学校校庭
- 内容 お楽しみ抽選会、**花火などを予定**



二十日祭歩行者天国

- 日時 8月20日(月) 午後7時～10時
(交通規制あり)
※雨天決行
- 場所 石和町市部本通り



灯笼流し

- 日時 8月19日(日) 午後7時 ※少雨決行
- 場所 市役所前笛吹川
- 問合せ先 願念寺 ☎055(262)2527

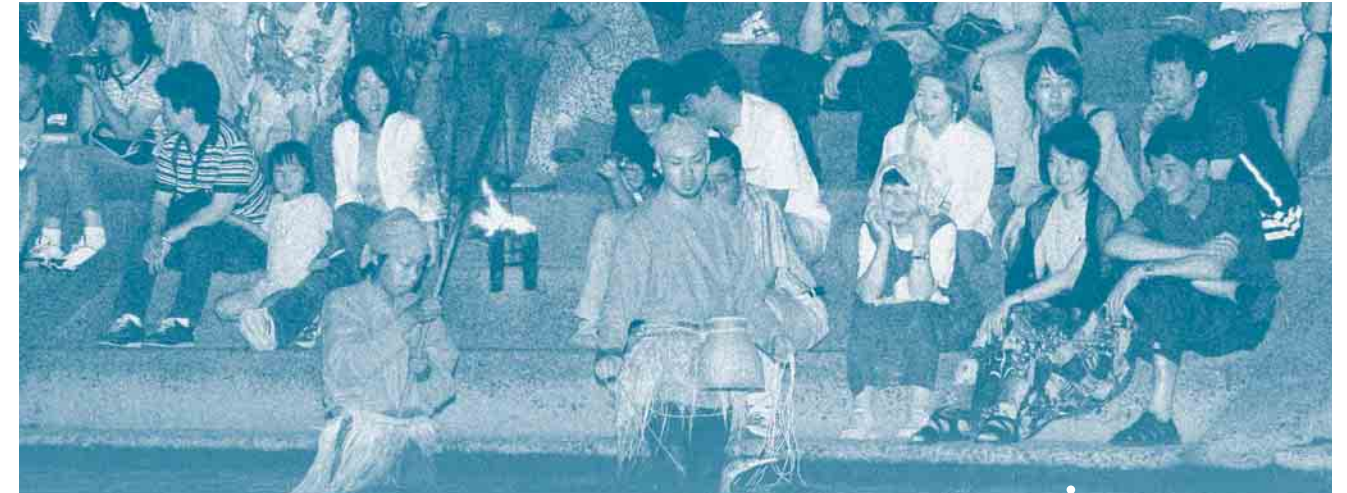
みさか納涼まつり

- 日時 8月10日(金) 午後7時～
※少雨決行・雨天順延
- 場所 御坂西小学校校庭
- 内容 盆踊り、天雷太鼓、ファイヤーパフォーマンス、露天商など

若彦路ふるさと納涼祭り

- 日時 8月14日(火) 午後6時～9時
※雨天中止
- 場所 八代中央スポーツ広場
- 内容 盆踊り大会、園芸すいれき太鼓、郷土歌手(三井ただし、篠原理恵)ステージ、露天商など

各種イベントは現在予定されている内容ですので、今後の各地域の実行委員会にて変更されることがあります。



笛吹市の夏まつり



第43回石和温泉花火大会

- 日時 8月21日(火) 午後7時30分～
※荒天順延
- 場所 市役所前笛吹川
- 内容 1万発の花火の打ち上げ、百数十店舗の露天商など



石和温泉連夜花火

- 日時 7月16日(月)～8月20日(月)
午後8時50分～9時 ※雨天中止あり
- 場所 市役所前笛吹川

石和鵜飼

- 日時 7月16日(月)～8月19日(日) (期間中
の水・木・土・日曜日) 午後8時～8
時50分
※笛吹川の水量により中止あり
- 場所 市役所前笛吹川



甲斐ゆちのみや大文字焼き

- 日時 8月16日(木) 午後5時30分～
※少雨決行・荒天の場合、8月17日
- 場所 いちのみや桃の里ふれあい文化館 駐車場
- 内容 盆の送り火、数十店舗の露天商、
2,000発の花火の打ち上げ (**大文字焼き点灯期間** 8月13日(月)～15日(水)
午後7時30分～10時)

受講者募集 平成19年度 笛吹市民講座 「スコレー大学」2学期講座

募集期間 8月1日(水)～8月21日(火) 午前9時～午後5時
期間を過ぎても定員に達しない講座は、各窓口に掲示して再募集をすることがあります。

申込方法 規定の申込書に記入して、持参・郵送・ファックスのいずれかでお申し込みください。申込書は市内各支所または図書館、各地域教育担当窓口などに用意してあります。また、このページのコピーもご利用いただけます。なお、必ずそれぞれの講座番号と講座名をご記入ください。
持参、郵送の場合
「笛吹市教育委員会 生涯学習課」窓口 または「各支所地域課 地域教育担当」窓口へ(各施設などの閉庁日、休館日を除きます)
ファックスの場合
「笛吹市教育委員会 生涯学習課 生涯学習担当宛」にお送りください。

申込・問合せ先 〒406-0035 笛吹市石和町広瀬626-1(スコレーセンター内)
笛吹市教育委員会生涯学習課 生涯学習担当
055(263)7959 FAX 055(263)7960

その他 各講座は約90分の予定ですが、講座により多少前後します。また、時間設定が特殊な講座もありますので講座案内をご確認ください。
希望者が一定の数に達しない場合など、講座を取りやめることもあります。
応募者が定員を超えた場合は、抽選により受講者を決定します。その際には、笛吹市民を優先させていただきます。
受講が決定した方には、講座受講者決定通知書をお届けしますので必ず内容をご確認ください。
材料費・テキスト代・使用料・入場料・保険料などが必要な講座の受講決定者には、先にその負担金を納入していただきます。講座受講者決定通知書でお知らせする銀行口座へ必要な金額を振り込んでください。期限までに納入されない場合は、キャンセルとみなされますのでご注意ください。
受講者の都合で受講ができなくなった場合は、負担金の返金はできません。主催者の都合で講座が行われなかった場合は、振込み手数料を除いて返金します。

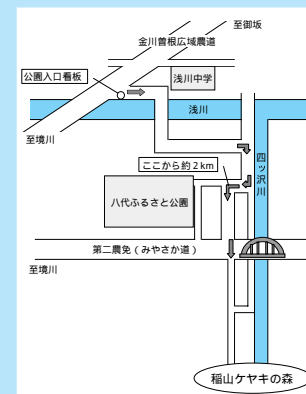
笛吹市民講座「スコレー大学」受講申込書

〒	電話番号
住所	生年月日 明・大・昭・平 年 月 日
ふりがな	男・女
申込者氏名	
希望する講座番号	講座名

石和温泉花火大会 有料観覧席チケット販売

項目	内容
販売金額	シート席A (10人) 単価 25,000円 30席 シート席B (4人) 単価 9,000円 40席 観覧席 (1人) 単価 2,000円 2,880席 これらの席は、包囲柵などで一般観覧席とはハッキリと区別されています。 7カ所の出入口でチケットを提示していただければ、出入りは自由です。1人分の席を必要としない3歳未満のお子さんは、チケットを持っている大人と同伴で出入りができます。 このエリア内にはトイレも設置されており、快適な環境で花火を楽しめます。もし会場到着が遅れて花火大会が始まって、買い物で席から離れても、席はあなただけのものです。
チケットの購入枚数	お一人様6枚まで購入可能です。 シート席は、各販売場所で定員人数分のチケットを発行します。
チケット販売期間	7月21日(土)から 販売開始時間は販売場所によって異なりますのでご確認ください。 各販売場所では8月19日まで販売しますが、それぞれ販売終了時刻が異なりますのでご注意ください。 なお、先着順で販売しますので、売り切れの場合はご容赦ください。
市内販売場所	チケットぴあ(石和サティ内)・ファミリーマート(11店舗)
チケットぴあ連絡先	05702)9999 URL http://pia.jp/t(Pコード610-034)
一般観覧者の席取り	従来どおり、前日20日の午後3時以降場所取りができます。ただし、3時前に場所取りしたものは撤去します。

環境を守るため、ゴミの持ち帰りに運動にご協力をお願いします。
問合せ先 市観光連盟事務局 055(261)2829



日時 8月18日(土)(雨天中止)
午前9時30分受付
場所 稲山ケヤキの森(八代町岡)
現地集合
内容 ・午前10時 森のコンサート(フルート三重奏)
・午前11時 木工教室
(間伐材でフクロウを作ろう)
参加対象 子供から大人まで(ただし、小学3年生以下は保護者同伴)

定員 森のコンサート 参加自由
木工教室 100人
(木工教室は事前にお申し込みください(先着順))
参加費 森のコンサート 無料
木工教室 500円
持ち物 ・コンサート参加者
・コンサート参加者
飲み物・レジャーシートなど
・木工教室参加者
作業のできる服装・帽子・飲み物・参加費・雨具など
申込受付期間(木工教室) 8月1日(水)～8月10日(金)
電話で受け付けます
申込・問合せ先 八代支所 地域課
055(265)2111

稲山ケヤキの森

樹齢1000年を超えるケヤキ約260本の自然林でのイベントを楽しみませんか。

森のコンサート&木工教室

講座16 手作りお正月料理教室

講師 柘植敏子先生 定員 24人
 場所 いちのみ桃の里ふれあい文化館調理室
 受講料 1,000円
 日時 12月18日 午前10時

定番のお正月料理をアレンジしてみませんか。みんなの箸がまた進むかもしれませんよ。

講座11 草木染講座

講師 飯島珠美先生 定員 20人
 場所 スコレーセンター料理実習室
 受講料 4,000円
 日時 11月20日・27日、12月4日 午後7時30分

笛吹川の土手、果樹園などに生息する草や木から色をいただき、草木染を楽しんでみませんか。初冬の素材でシルクや毛糸などを染めます。

講座6 刺し子教室

講師 青柳美恵子先生 定員 20人
 場所 境川総合会館3階大ホール
 受講料 4,600円
 日時 11月7日・14日・21日・28日、12月5日 午後1時30分

布にひと針ひと針、針目に気を遣いながら糸で模様を表していく刺し子。和のぬくもりを伝える刺し子を、あなたも日常生活に取り入れてみてはいかがでしょうか。

講座1 金川の森植物観察&写真教室

講師 大久保栄治先生・村松正文先生 定員 10人
 集合場所 金川の森公園事務所
 日時 植物観察会：10月14日 午前9時
 写真教室：11月25日 午前9時

植物観察会では、植物の専門家の解説を聞きながら金川の森の秋の植物を観察します。写真教室は、金川の森を会場として開催されます。

講座17 絵手紙教室

講師 竜沢友子先生 定員 15人
 場所 八代総合会館研修室
 受講料 1,100円
 日時 10月5日・12日・19日 午後7時30分

初心者対象の絵手紙教室です。自分らしい絵手紙を書いてみませんか。

講座12 ガーデニング教室

講師 園芸高校 橋田正博先生・米山正仁先生 定員 25人 場所 園芸高校
 受講料 2,000円
 日時 10月12日 午後1時30分

秋の寄せ植え教室です。あなたのセンスで庭や玄関を飾ってみませんか。

講座7 楽しいフォークダンス初心者教室

講師 上田恭子先生ほか 定員 30人
 場所 スコレーセンター
 日時 10月24日・31日、11月7日・14日・21日 午後1時30分

美容と健康のために、軽やかなリズムに合わせて、心地よい汗を流しながら世界の民族舞踊（フォークダンス）を踊ってみましょう。

講座2 スコレー手編み教室

講師 返田由香子先生 定員 10人
 場所 スコレーセンター
 受講料 3,000円
 日時 10月11日・25日、11月8日・15日・29日 午後1時

初心者から中級者まで、ベストを中心に編みます。おしゃれで手軽で場所を選ばない編み物は、考えながら手を動かすことで脳の活性化に役立ちます。

講座18 料理教室

講師 八代町ボランティアひまわりの会 定員 20人
 場所 八代総合会館調理室
 受講料 2,000円
 日時 10月19日、11月30日 午前10時

身近な材料で簡単に綺麗な巻き寿司と、正月料理（伊達巻など）をみんなで楽しくつくりましょう。

講座13 パッチワーク教室

講師 石川むつ代先生 定員 20人
 場所 八代ふれあいセンター和室
 受講料 3,500円
 日時 10月17日・24日・31日、11月7日・14日 午後1時30分

初心者対象のパッチワーク教室です。私の宝物・・・そんなバック作りに挑戦してみませんか。

講座8 アメリカンフラワー教室

講師 網野美幸先生 定員 10人
 場所 学びの杜みさか
 受講料 5,000円
 日時 10月5日・12日・19日・26日、11月9日 午後7時30分

今回はお正月に向けて大きな飾りをつくります。ワイヤーで形をつくり、特殊な液に入れて膜をつくり、乾いたらフローラテープで巻いて仕上げます。

講座3 パソコン講座初級編

講師 アオノOAスクール
 場所 八代総合会館 定員 10人
 受講料 500円
 日時 10月5日・9日・12日・16日・19日 午後7時30分

初めてパソコンに触れる方を対象に、電源を入れるところからワードの基本、エクセルの基本などをわかりやすく教えます。

講座19 親子リトミック教室

講師 市スポーツ振興課 半田美恵子先生
 場所 八代ふれあいセンター2階ホール
 定員 親子10組
 日時 10月16日・23日・30日 午前10時

音楽に合わせて心と体のバランスを豊かに育むリトミックで、楽しいひと時を過ごしましょう。2歳（1人で歩ける）～5歳（未入園）位までのお子さんとその親

講座14 行書ペン字教室

講師 富田春美先生 定員 15人
 場所 八代総合会館会議室
 受講料 1,500円
 日時 10月24日・31日、11月14日 午前10時

年賀状を書こう！！住所、名前、あいさつ文の練習をして、ステキな年賀状を書きましょう。

講座9 オープン粘土講座

講師 栗山秀子先生 定員 10人
 場所 スコレーセンター
 受講料 2,000円
 日時 10月2日・16日・23日・30日 午後1時30分

粘土を家庭用オープンで焼き固め、様々なアクセサリーや小物を作るクラフト講座です。ペンダントやブローチ、イヤリングやストラップなどをつくります。

講座4 帽子の講座

講師 杉原弘美先生 定員 20人
 場所 学びの杜みさか
 受講料 3,500円
 日時 10月6日・13日・20日・27日、11月10日・17日 午後1時30分

自分の手で、おしゃれな帽子を作ってみませんか。この秋は世界でひとつだけのオリジナル帽子で出かけましょう。

講座20 秋の寄せ植え教室

講師 福嶋孝一先生 定員 20人
 集合 学びの杜みさか実習室
 受講料 2,500円
 日時 10月2日 午後1時30分

和の雰囲気演出した風情あふれる寄せ植えを作ります。

講座15 コサージュづくり教室

講師 藤原由美子先生 定員 15人
 場所 学びの杜みさか実習室
 受講料 1,000円
 日時 11月26日 午後1時30分

洋服の胸や襟元に付ける花飾り、コサージュを作ります。

講座10 パッチワーク教室

講師 中村憲子先生 定員 20人
 場所 スコレーセンター1階会議室
 受講料 3,500円
 日時 11月9日・16日・30日、12月7日・14日 午後1時30分

楽しく作って、暮らしの中で楽しく使える、そんなパッチワークを楽しむ講座です。糸まきパターンのバッグとポーチを作ります。

講座5 ハーブセミナー

講師 齋藤英光先生・齋藤知美先生 定員 20人
 場所 いちのみや桃の里ふれあい文化館調理室
 受講料 1,500円
 日程 10月26日 午後7時30分

ハーブを生活にとりいれて、癒しのひと時を。ハーブティやハーブ化粧水、ハーブとアロマの石鹸を作ります。

講座34 護身術・整体教室

講師 少林寺拳法山梨石和道院所属拳士
場所 石和清流館 **定員** 50人
受講料 1,200円
日時 10月4日・11日・18日・25日
 午後7時30分

護身の技術、整体術、ともに日常に役立つと思います。女性や高齢者など、力の弱い方でも、体の大きい方のある人を制することができます。体のバランスを整え、本来の治癒力を引き出し、肩こりや腰痛などの緩和、内臓機能を高めることができます。

講座31 操体体操

講師 本田幸雄先生 **定員** 20人
場所 いちのみや桃の里ふれあい文化館和室
日時 10月16日・23日、
 11月6日・13日 午前9時30分

操体法とは、やさしい無理のない動きをゆったりとした呼吸とともにいき、体の歪みを直し、バランスを整えてゆく健康体操です。この講座では、操体法にやさしいヨガを組み合わせて、体をほぐしてゆきます。肩こりや腰痛などの改善に効果があります。体の硬い方や高齢の方でも安心して受講できます。

講座26 朗読教室

講師 小松明美先生 **定員** 15人
場所 石和図書館2階
受講料 1,000円
日時 10月4日、11月1日、12月6日
 午後7時

朗読する楽しさ、スピーチする自信をつけてみませんか！？

講座21 おしゃれかご雑貨

講師 笛吹市図書館 橋田綾子先生 **定員** 10人
場所 スコレーセンター
受講料 2,500円
日時 10月17日、11月21日、12月19日
 午後7時

季節に合うかごを手作りで楽しんでみませんか？クリスマスにはスペシャルバージョンを作ります。

講座35 温泉活用健康づくり講座

講師 医療法人石和温泉病院クアハウス
 石和、山梨大学医学部附属病院睡眠外来医師
場所 日程により会場が変わります。
 初日は石和温泉病院クアハウス石和です。
受講料 5,000円 **定員** 市民50人
日程 10月1日～5日の間で1日選択、
 10月31日、11月15日、
 12月6日・25日、1月15日

温泉に入って日頃のストレス解消をし、心にゆとりをつかってメタボリック症候群の予防をしましょう！血液検査、唾液でわかるストレス測定、ヘルシーメニューの試食、温泉入浴中にできる体操、心地よい睡眠と温泉の関係を学ぶなど3カ月の講座です。参加希望者には、後日詳細な内容をお知らせします。健康状態によりご遠慮いただく場合もあります。

講座32 シルバー体操指導員初級養成講座

講師 関本正志先生 山崎英史先生
定員 市民30人
場所 石和保健福祉センター3階
日時 10月5日・11日・19日・25日、
 11月2日・8日・16日・22日・30日、
 12月7日・14日・21日
 午後7時30分～9時

おおむね60歳以上の方が対象です。自分自身の健康づくりのためにストレッチや軽運動を学びませんか？講座を終了した方は、中級コースにすすむことができます。参加希望者には、後日詳細な内容をお知らせします。健康状態によりご遠慮いただく場合もあります。

講座27 消しゴムスタンプでクリスマスカード・年賀状

講師 笛吹市図書館 七沢麻美先生 **定員** 15人
場所 スコレーセンター
受講料 500円
日時 11月6日、12月4日 午後7時

消しゴムスタンプを使って楽しい手作りクリスマスカードや年賀状を作ってみませんか。

講座22 和紙干支人形づくり

講師 平出恭子先生 **定員** 20人
場所 春日居あぐり情報ステーション会議室
受講料 2,000円
日時 11月27日 午後1時

来年の干支「子」の壁掛けを和紙で作ります。

講座28 彫金教室

講師 高野哲郎先生 **定員** 8人
場所 スコレーパリオ
受講料 10,000円
日時 10月2日・16日・23日・30日、
 11月6日・13日 午後7時

初心者対象の彫金教室です。タガネの使い方、イラストのかき方などを練習して、自分だけのオリジナル作品を銀のペンダントに彫刻します。文化祭にも出品する予定です。

講座23 パソコン年賀状・デジカメ講座(昼)

講師 ピーシーワークス **定員** 20人
場所 ピーシーワークス
受講料 3,000円
日時 10月31日、11月2日・7日・9日
 午前10時

簡単にワードでできる素敵なオリジナル年賀状づくり。住所録を使って宛名書きも楽々。デジカメで撮影した写真などを素材にしますので、デジカメをお持ちの方はご持参ください。

講座36 ミニバランスボール講座

講師 市スポーツ振興課 半田美恵子先生
場所 境川坊ヶ峯ふれあいセンター **定員** 30人
受講料 1,000円
日程 11月6日・13日・20日・27日、
 12月4日 午前10時

直径25cmくらいの小さなバランスボールを使って行うエクササイズです。ボールの不安定さを利用してバランス能力を養い、美しく引き締まったボディラインをつくります。

講座33 快医学教室

講師 秋野敬造先生 **定員** 20人
集場所 春日居福祉保健センター多目的ホール
日時 11月1日・8日・15日・22日
 午前9時30分

自然治癒力という言葉がありますが、自然に治る力はもともと誰にでも備わっているものです。この自然治癒力を引き出して、さらに活発に動き出す助けをし、また、病気の予防法や治療法を提案します。自分の体だけでなく、家族や知人の病気の治療に役立ててください。

講座29 パソコン年賀状・デジカメ講座(夜)

講師 ピーシーワークス **定員** 20人
場所 ピーシーワークス
受講料 3,000円
日時 10月31日、11月2日・7日・9日
 午後7時

ワードで簡単に素敵なオリジナル年賀状をつくれます。住所録を使えば宛名書きも楽々。デジカメで撮影した写真等を素材にしますので、デジカメをお持ちの方はご持参ください。

講座24 ソシアルダンス

講師 井上和子先生 **定員** 30人
場所 スコレーセンター
日時 11月8日・15日・29日、12月6日・13日
 午後7時30分

どなたでも参加できる初心者向けダンス教室です。英国式のマナーから世界共通のソシアルダンスまで学びます。音楽にあわせて楽しく誰でも踊れます。

講座30 いけば花講座

講師 古屋はるみ先生 **定員** 12人
場所 スコレーセンター
受講料 2,900円
日時 10月3日・17日・31日、11月7日・14日
 午後2時

いけばなは今、海外で大人気！簡単に楽しく学べる庭の植物を使った「今のいけばな」のワンポイントを教えます。ありましたら庭先のお花を2～3本持参してください。

講座25 お気に入りの写真を使ったパソコンで作る年賀状

講師 北村さつき先生 **定員** 15人
場所 春日居あぐり情報ステーションパソコンルーム
受講料 500円
日時 11月14日 午後1時30分

お気に入りの写真をCDかフロッピーで持参してください。

講座46 長期脂肪燃焼プログラム

講師 市スポーツ振興課 半田美恵子先生

場所 御坂農村センターホール **定員** 30人

日時 11月8日・15日・22日、12月6日・13日・20日、1月10日・17日・24日、2月7日・14日・21日、3月6日・13日 午前10時

あなたの身についた「しつこい脂肪」とたたかってみませんか。5カ月間にわたり、脂肪燃焼の高い運動プログラムを実践していきます。がんばって継続することにより、あなたの目指す理想を現実に塗りかえましょう。

講座43 日本銀行連携講座 日銀見学と定年後の資産運用

講師 日本銀行甲府支店 **定員** 20人

集合場所 スコレーセンター駐車場(7日) スコレーセンター視聴覚室(14日)

日程 11月7日(日銀甲府支店見学) 午前9時 集合出発
11月14日(講義) 午前10時

これからの時代、自分の資産を自分で守ることが必要になってきます。山梨県金融広報委員会より金融広報アドバイザー「山田一郎氏」を招き、定年後の生活設計・年金等の資産運用・資産管理などについて学びます。また、初回は一般には開放されていない「日本銀行甲府支店」の見学を行います。

講座40 ホルミシスリンパ健康法

講師 前沢美智子先生 **定員** 10人

場所 春日居あぐり情報ステーション2階会議室

受講料 1,000円

日時 10月10日・17日・24日 午後1時30分

免疫を高め、排泄を促進するリンパの機能と細胞を活性化するホルミシス健康効果をわかりやすく学びます。また、自立神経のバランスが改善されるリンパの流し方、コリやしわ、たるみなどの解消法を体感し、家庭でできるセルフリンパ、ホームリンパを楽しみながら身に付けていきましょう。「老いても老けたくない」方におすすめです。

講座37 世界の料理教室

講師 地球村 坂入みゆき先生、中込エスメラルダ・マーチン先生 **定員** 15人

場所 春日居福祉保健センター栄養指導室

受講料 3,000円

日時 11月30日(ブラジル料理) 12月7日(コロンビア料理) 各講座とも午前9時30分

ブラジル料理では、コロック「リゾオリス」作りに挑戦。他にもサラダ「サオピクアン」やチョコレート菓子「チュチュ」を作ります。コロンビア料理では、豆、チョリソーセージ、牛肉や野菜などを煮込んだ「カルパソス」というスープなど、他2品を作ります。

講座47 山梨学院特別講座 家事で!家族で!楽しくフィットネス

講師 山梨学院短期大学教授 川上琴美先生

場所 一宮桃の里スポーツ公園体育館 **定員** 50人

日時 10月12日・19日・26日、11月9日・16日 午後7時30分

「誰でも、いつでも、簡単に」フィットネスを日常の家事や生活の中に取り入れ、楽しく無理なく、しなやかな身体で健康的な毎日を過ごしてみませんか。年齢に関係なく、家族全員で参加できます。お子さんと一緒にの参加も大歓迎!! エクササイズと講師の魅力ある講話で学びます。山梨学院短期大学保育科の学生による「保育ボランティア」があります

講座44 山梨学院特別講座 「食の安全・安心」食品添加物と食品表示

講師 山梨学院短期大学 食物栄養科教授 仲尾玲子先生

場所 境川防災センター2階会議室 **定員** 50人

日時 10月19日・26日 午後1時30分

食の安全・安心について、食品添加物と食品表示をとおして学びます。身近な食品に使われている食品添加物の概要と情報の宝庫である食品表示は、消費者がぜひ知っておきたい内容です。また、食べ物が健康に及ぼす影響を過大評価する情報に踊らされないための情報選択についても学習し、適切に食品を選んだり扱ったりできるようになることを目指します。

講座41 長期講座きり絵教室

講師 神田一先生 **定員** 10人

場所 スコレーパリオ

日程 10月13日・17日、11月7日・21日、12月5日・19日、1月9日・23日、2月6日・20日、3月5日・19日 午後7時30分

きり絵は、1枚の黒い紙をカッターナイフだけで切って絵にしていく、極めてシンプルな絵画技法です。みなさん、楽しくきり絵を体験してみませんか。さあ、カッターナイフとカッターナイフ用マットを準備したら、あなたもきり絵に挑戦です!

講座38 長期講座和裁着物 リフォーム講座

講師 小林美智子先生 **定員** 10人

場所 春日居あぐり情報ステーション会議室

日時 10月2日・16日・30日、11月6日・13日・20日 午前10時

タンスに眠ったままになっている着物を素敵なバッグによみがえらせませんか。大切にしている物だからこそ、もっと触れる機会を増やしてみませんか。とても愛着のあるあなただけのオリジナルバッグになることでしょう。

講座48 特別講座:子どものこころと体の危機

講師 山梨大学 中村和彦准教授 **定員** 40人

場所 スコレーセンター図書館視聴覚ホール

日時 10月16日・30日 午後7時30分

現代の子ども達はからだを動かして仲間と一緒に遊ぶことが少なく、食が乱れ、さらにメディアによる睡眠の問題まで起きています。この講座では、いまを生きる子どものこころとからだの危機的な状況とその背景、そして子ども達を健やかに育てていく方法について、この問題の第一人者である中村和彦先生に学びます。

講座45 子育て支援特別講座 ちょっと気になる子どもたちと笑顔のコミュニケーション

日時・講師
9月26日 山梨大学教育人間科学部付属教育実践総合センター教授 鳥海順子先生
10月9日 知的障害児通園施設つづじが崎学園長 浅原浩二先生
10月18日 笛吹市教育委員会ひまわり教育相談室 橋田良子先生
各講座とも午後7時30分

場所 笛吹市働く婦人の家 **定員** 35人

子どもたちを取り巻く社会が複雑化する中、子どもたち自身もそれぞれ悩みを抱えながら過ごしています。子どもたちや親が置かれている現状を再認識しながら、こどもの気持ちになって考えることの大切さを学びましょう。

講座42 長期初級簿記講座

講師 尾川元治先生 **定員** 20人

場所 八代総合会館 **受講料** 3,500円

日程 10月6日・13日・20日・27日、11月3日・10日・17日・24日、12月1日・8日・15日・22日、1月12日・19日・26日 午後1時30分

「簿記とはどんな意味か」から学びます。商業簿記の基礎から決算までを無理なく学べます。確実に実力がつくコツを学び、日本商工会議所簿記検定の3級資格取得にチャレンジしましょう。これまでもこの講座で多くの方が3級資格にチャレンジし、合格しています。

講座39 長期講座:はじめての韓国語

講師 吉岡彩先生 **定員** 15人

集合場所 スコレーセンター2F資料展示室

受講料 1,260円

日時 10月4日・11日・18日・25日、11月8日・15日・29日、12月6日・13日・20日、1月17日・24日・31日、2月7日・14日・21日・28日、3月6日 午後7時30分

これを知っておくと意外と読めるハングル、これを知っておくと旅行が楽しくなる韓国語表現など初めて韓国語を学ぶ方を対象とした講座です。

平成19年度 県民コミュニティーカレッジ事業広域講座

市教育委員会生涯学習課では、市民のみなさんに学習意欲を高めていただき、さらに学習機会を拡大するために、県内大学が主催する講座をご紹介します。

講座共通テーマ 『 やまなしの現状と課題 』

県内大学の共同事業（大学コンソーシアム）として、「山梨に暮らす人々が理解し取り組んでいくべき課題」をテーマとする講座と「職業・産業・文化などの専門分野における課題で山梨に関連の深いもの」をテーマとする講座を開催します。

「やまなしの現状と課題を考える講座」

場所：山梨学院生涯学習センター 時間：午前10時～12時

回	開催日	題名	主催
1	10月13日 土	山梨県民満足度調査結果の推移について	山梨大学
2	10月27日 土	クジラと山梨県 ～海のない県から海を考える～	帝京科学大学
3	11月10日 土	山梨の文化行政と博物館	山梨学院大学
4	11月24日 土	山梨県の英語教育	身延山大学
5	12月8日 土	山梨の自然	山梨学院短期大学

「やまなしの活力と元気を探る講座」

場所：山梨学院生涯学習センター 時間：午後7時～9時

回	開催日	題名	主催
1	9月26日 水	ウェブ時代の新しい図書館へ	山梨英和大学
2	10月24日 水	痛み緩和への挑戦！積極的に痛みを伝えよう！	山梨県立大学
3	11月28日 水	日常でできるリハビリの現状をふまえて～	健康科学大学
4	12月19日 水	NPOのための会計講座	山梨県立大学
5	1月23日 水	求められる教育力	山梨英和大学

詳細についてはお問い合わせください。

問合せ先

〒400-8575 甲府市酒折2-4-5 山梨学院生涯学習センター 055(224)1355

くらしの情報 インフォメーション

催し物

第4回やまなし伝統産業まつり開催

日時 8月26日(日) 午前10時～午後4時(小雨決行)

当日に限り、やまなし伝統工芸館(博物館)に無料で入館できます。

内容
伝統工芸品製作実演(水晶彫刻実演・藍染め実演など)
伝統工芸体験コーナー(てん刻・手すき和紙の絵手紙作り・藍染めハンカチ作りなど)
ゲームコーナー・貴石画コンテスト・模擬店・フリーマーケットなど

問合せ先 やまなし伝統工芸館
055(263)6741
*055(263)6742

お天気フェア2007

甲府地方気象台が、多くの方に気象や気象台について知っていただく

ために「お天気フェア2007」を開催します。

日時 8月25日(土) 午前9時～午後4時

場所 甲府地方気象台
対象 小中学生とその保護者など
参加費 無料

内容
緊急地震速報コーナー
お天気キャスターを体験しよう
気象台見学コーナー
実験・工作コーナー
お誕生日の天気調べ
気象測器をさわってみよう
天候などにより中止することがあります。
十分な駐車スペースがありませんので、徒歩またはバスなどの公共交通機関をご利用ください。
問合せ先 甲府地方気象台総務課(担当 加藤)
055(222)3634

わが町の八月十五日展

春日居郷土館特別展として、戦没者の遺影・遺品や「昭和史かるた」

- 笛吹市役所本庁舎 055(262)4111
- 御坂支所 055(262)2271
- 一宮支所 0553(47)1111
- 八代支所 055(265)2111
- 境川支所 055(266)2111
- 春日居支所 0553(26)3111
- 芦川支所 055(298)2111

の原画などを展示します。

日時 7月31日(火)～8月26日(日)
午前9時～午後5時
(入館は午後4時30分まで)

休館日 毎週月曜日
特別展準備のため、8月27日(月)～31日(金)は休館
料金 無料
問合せ先 春日居郷土館
0553(26)5100



昨年の展示風景

NHKラジオ番組「真打ち競演」公開収録のおしらせ

NHKラジオ番組「真打ち競演」公開収録のおしらせ
笛吹市スコレーセンター開館20周年・NHK甲府放送局開局70年を記念して、NHKラジオ番組「真打ち競演」公開収録を行います。

競演」公開収録を行います。

日時 9月8日(土)

開場午後5時15分 開演午後6時
場所 笛吹市スコレーセンター

内容
1本目 コント：コント山口君と竹田君、漫談：牧伸二、落語：林家正雀
2本目 漫才：大瀬ゆめじ・うたじ、漫談：柳家紫文、落語：三遊亭圓丈

入場料 無料
申込方法 郵便往復ハガキでお申し込みください。
往信面裏面に記入 観覧希望者の郵便番号・住所・名前・電話番号
返信面表面に記入 返信先の郵便番号・住所・名前
返信面裏面には何も書かないでください

ハガキ1枚で2人ご入場いただけます。また、応募多数の場合は抽選となります。
郵送先 〒406 0035 石和町広瀬626 1
笛吹市スコレーセンター

「NHK真打ち競演」観覧係
申込締切 8月16日(木) 必着
問合せ先 笛吹市スコレーセンター「NHK真打ち競演」係
055(263)7959
またはNHK甲府放送局「NHK真打ち競演」係
055(222)1314
(平日午前10時～午後6時30分)

山梨の歴史をテーマにした講演会開催

市内で全国史跡整備市町村協議会東海地区協議会総会が開催されます。それにともない、山梨の歴史をテーマにした講演会が開かれます。

日時 8月23日(木)午後1時45分～4時30分(午後1時受付)
場所 ホテルやまなみアルプスの間

内容 「中世遺跡の保存と活用(仮題)」文化庁記念物課 文化財調査官 坂井秀弥氏
「百霊峰巡礼をして日本文化を考えた」立松和平氏

定員 90人
入場料 無料

申込・問合せ先 市教育委員会 文化財課
055(265)4852
*055(265)4856



富士山と笛吹市

平成19年度 第1回峡東地区子育て講演会

「地域教育とまちづくり」をテーマに子育て講演会が開催されます。

講師は、山梨大学准教授として生涯学習講座などで活躍している栗田真司先生です。

日時 8月7日(火)
午後2時45分受付 3時15分開会

場所 山梨市民会館3階
「大集会室(千鳥の間)」
駐車場に限りがありますので、乗り合わせてお越しください。

参加申込締切 7月13日(金)
申込・問合せ先 県峡東教育事務所地域教育支援スタッフ、峡東地域教育推進連絡協議会事務局(担当 雨宮・中林・宮崎)

0553(20)2737
*0553(20)2733

ターゲットバードゴルフ初心者講習会

市ターゲットバードゴルフ協会が初心者講習会を開きます。自由参加ですので、お気軽にご参加ください。

日時 9月9日(日)午後1時30分～4時
雨天中止

場所 森林公園「金川の森」ターゲットバードゴルフ場ミニコース
道具はお貸しします。

問合せ先 市ターゲットバードゴルフ協会(担当 川村)
090(6935)1635

ソフトテニス教室

市ソフトテニス連盟主催で開催します。初心者の方もぜひご参加ください。

日時 8月24日(金)・28日(火)・31日(金)・9月4日(火)・7日(金)・11日(火)・14日(金)・21日(金)・28日(金)・10月2日(火)
午後7時30分～9時30分

場所 笛吹市中央テニスコート
対象 市内在住者または市内事業所勤務の方(小・中・高校生は除く)

服装 動きやすい服装・テニスシューズ
持ち物 ラケット(無い方にはお貸しします)

申込締切 8月17日(金)
申込・問合せ先 笛吹市スコリーセンター
055(263)7959

「いきいき山梨ねりんピック2007」高齢者総合スポーツ大会参加者募集

高齢者総合スポーツ大会は、高齢者の健康保持・増進と、生きがいづくりを目指して開催されます。

大会に参加し、スポーツを楽しみながら高齢者相互の交流を深めましょう。

日時 9月8日(土)
場所 小瀬スポーツ公園 ほか

参加資格 県内在住の満60歳以上の男女
(9月1日現在)

募集種目 ジョギング・ソフトテニス・テニス・グラウンドゴルフ・ラジボール卓球・バウンドテニス・ペタンク・ソフトバレーボール・輪投げ・クイズウォーキング

募集人数は種目によって異なります。なお、定員になり次第締め切ります。

申込締切 8月8日(水)
申込・問合せ先 笛吹市社会福祉協議会
055(262)1267

オーケストラメンバー募集

全国から音楽愛好家が集い、3日間に行われる笛吹音楽祭を開催します。その最終日に行われるオーケストラコンサートの演奏メンバーを募集します。

日程 11月23日(金)～25日(日)
(練習日含む)

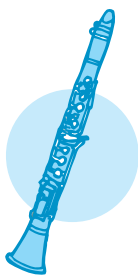
場所 笛吹市スコリーセンター
曲目 メンデルスゾーンの交響曲第4番「イタリア」ほか
募集楽器 ヴァイオリン・ヴィオラ・チェロ・コントラバス・フルート・オーボエ・クラリネット・ファゴット・ホルン・トランペット・ティンパニー

楽器は参加者が持参してください。お持ちでない方はご相談ください。

参加資格 国籍・年齢・経験など一切問いません。
参加費 8000円

個人譜は各自で用意してください。

申込締切 10月23日(火)
申込・問合せ先 笛吹音楽祭運営委員会事務局 磯野茂
090(5216)2121
笛吹市スコリーセンター
055(263)7959



第55回 山梨県統計グラフコンクール作品募集

県では、みなさんに統計に親しんでもらうため「統計グラフコンクール」を開催します。

応募資格 県内在住の小学生以上

部門
第1部 小学1・2年生
第2部 小学3・4年生
第3部 小学5・6年生
第4部 中学生
第5部 高校以上の生徒・学生
一般

課題 自由(ただし、小学4年生以下の児童は、みずから観察・調査した結果をグラフにしたもの)
規格 72・8cm x 51・5cm (B2版)で紙質、色彩は自由

パネル仕上げ、表面のセロハンカバーなどの調製はしないでください。

応募方法 県企画部統計調査課あてに郵送または持参

応募締切 9月7日(金) 必着
応募・問合せ先 県企画部統計調査課
〒400 0031
甲府市丸の内1 6 1
山梨県企画部統計調査課
055(223)1344
*055(223)1347

「女性農業者チャレンジ講座」受講生募集!

この講座は女性農業者に各分野の専門家から幅広く学び、さらに学んだことを農業経営や地域活動にいかしていただくために開催されます。

対象 農業に従事している50歳未満の女性

内容
・第1回 野菜ソムリエによる「果物や野菜の特性と美味しさの伝え方(仮題)」(9月)
・第2回 農業経営者による「農産加工販売の可能性(仮題)」(10月)
・第3回 専門家による「目標設定や夢を持つことの大切さ(仮題)」(11月)
・第4回 女性醸造家による「ワイン造りへの道のり(仮題)」(12月)

場所 峡東農務事務所
託児ルームを開設します(要予約)

定員 30人程度
受講料 無料

申込締切 8月31日(金)

申込・問合せ先 都合により、日程・場所・内容などを変更する場合があります。
県峡東農務事務所
農業農村支援課
0553(20)2707

平成20年度学生募集 農業大学校が変わります!

来年度から専門学校として「養成科」「専攻科」を新設し、未来の農業を担う人材を養成します。

また4年制大学への編入も可能となり、卒業生には「専門士」の称号が付与される予定です。

募集人数・出願資格
養成科(30人)
果樹学科 20人・園芸学科(野菜・花きコース) 10人
高等学校卒業資格(卒業見込みの者)
専攻科(若干名)
落葉果樹学科(若干名)

入学試験日程
養成科(推薦)
専攻科(一般A)
10月26日(金)
養成科(一般前期)
専攻科(一般B)
1月17日(木)
養成科(一般後期)
専攻科(一般C)
2月29日(金)

問合せ先 山梨県立農業大学校
0551(32)2269
*0551(32)2034

募集

保健と福祉

児童扶養手当現況届の提出を!

現在児童扶養手当を受給している方は、受給資格を確認するため現況届の提出が必要です。該当する方に「現況届」を送付しますので、必ず提出してください。

提出をしないと手当を受給することができなくなりますので、「ご注意ください。」また支給停止となっている方も、受給資格継続のため必ず現況届を提出してください。



児童扶養手当制度とは

この制度は、父親と生計を同じくしていない児童を育成する家庭に手当を支給し、生活安定と自立促進に役立ててもらい、さらに児童の福祉の増進を図ることを目的としています。

手当受給資格

0歳から18歳の誕生日以後の最初の3月31日まで児童を養育している母または母に代わる養育者に支給されます。(ただし所得制限があります)

支給要件

- ・ 父母が婚姻を解消した児童
- ・ 父が死亡した児童(遺族年金受給者は除く)

手当の支給

毎年4月・8月・12月にそれぞれの前月分(4カ月分)までを支給します。

詳しくは、お問い合わせください。

問合せ先 保健福祉部 児童課

児童家庭担当
055(261)1904

妊婦一般健康診査受診票の交付が5枚に増えました!

7月1日から、妊婦一般健康診査受診票の交付枚数が、これまでの2枚から5枚に増えました。この受診票は、お母さんと赤ちゃんの健康を守ることも、少子化対策の一環として、健診費用の負担を軽くするために交付されています。

受診票は妊娠届出時に交付され、医療機関で受診する際にこの受診票を提出すると、健診費用の一部が補助されます。

対象者にはすでに通知していますが、転入された妊婦の方でまだ交付を受けていない方は、健康づくり課またはお住まいの地域の保健師までお問い合わせください。



マタニティマーク

問合せ先

保健福祉部健康づくり課
055(261)1901
御坂支所住民課
055(262)2271
一宮支所住民課
0553(47)1111
八代支所住民課
055(265)2111

障害者への手当のご案内

特別児童扶養・特別障害者・障害児福祉

特別児童扶養手当

身体または精神に中度以上の継続する障害がある20歳未満の児童を養育している父母などで、一定の要件を満たす方に支給されます。

請求者(父・母・養育者)の要件

対象児童を監護していること
日本国内に住所を有すること

対象児童の要件

20歳未満で日本国内に住所を有すること
障害を支給事由とする年金を受けていないこと
児童福祉施設等の施設に入所していないこと
次の障害程度に該当すること

手当1級

身体障害者手帳の1級・2級程度に該当する方

療育手帳「A1、A2a、

A2b」程度の知的障害または同程度の精神障害のある方

手当2級

身体障害者手帳の3級程度(下肢障害などは一部4級程度ま

で)に該当する方

日常生活が著しい制限を受ける程度の知的障害または同程度の精神障害がある方

障害の程度は、原則として手当認定診断書によって認定します。

(身体障害者手帳や療育手帳をお持ちの場合、等級によっては診断書を省略できることがあります)

手当月額(対象児童1人につき)

手当1級 5万7500円
手当2級 3万3800円

支給制限

手当請求者やその配偶者、または扶養義務者の属する世帯の前年度所得が一定額以上ある場合は、手当の支給は停止されます。

特別障害者手当

身体または精神に継続する著しく重度の障害があるため、日常生活で常に特別な介護を必要とする在宅の20歳以上の方に支給されます。

該当する障害の程度

身体障害者手帳1級(視力・聴覚障害などは一部2級)程度の異なる障害が2つ以上ある方
最重度程度の知的障害や同程度以上の精神障害がある方

手当月額

2万6440円
なお、施設などに入所・入院(3カ月以上継続)している方や、一定以上の所得がある場合、手当支給は停止されます。

障害児福祉手当

身体または精神に継続する重度の障害があるため、日常生活で常に介護を必要とする在宅の20歳未満の方に支給されます。

該当する障害の程度

身体の障害(内科的疾患も含む)
身体障害者手帳が1級程度(両手指欠損など一部の2級)の方
精神の障害
療育手帳がA2a程度の知的障害、または同程度以上の精神

幼稚園・保育所(園)について学習しましょう!

幼稚園・保育所(園)のそれぞれの良さを学習してみませんか。

日時 8月1日(水)
午前10時30分~12時
場所 笛吹市スコレーセンター 集会室

内容 市内市近隣の幼稚園・保育所(園)に通う園児のママとの座談会
なんでもQ&A
講師 帝京学園短期大学
吉田百加利先生
講座・座談会中、お子さんと中高生が同じ会場内で遊びます。

対象 来年度入所(園)予定のお子さんと保護者 20組
参加費 無料
主催 笛吹市家庭教育推進協議会
申込・問合せ先 NPO法人 Happy Space
ゆうゆうゆう
055(261)0218

障害がある方

手当月額 1万4380円
なお、施設などに入所している方や障害を理由とする公的年金を受けている(受けることができる)方、また一定以上の所得がある場合、支給停止となります。

「ご注意ください!!」 すでに特別児童扶養手当・特別障害者手当・障害児福祉手当・福祉手当を受給している方へ

「所得状況届」(前年の所得状況を8月13日(月)から9月10日(月)までに提出してください。
この期間を過ぎてしまいますと、手当の支給が停止されることがありますのでご注意ください。

詳細については、お問い合わせください。

問合せ先 保健福祉部
福祉総務課 障害福祉担当
055(262)1271
(内線124)



乳幼児医療費助成制度のご案内

対象 通院 お子さんの5歳の誕生日の末日まで（毎月1日生まれのお子さんは、前月の末日まで）
入院 お子さんの6歳の誕生日後、最初の年度末まで

請求期間 請求を受けた月から2年以内

助成金の支給 請求書を提出した月の翌月末日に振り込み支給（高額療養費・附加給付などの確認のため、予定より遅れる場合があります）

お子さんが社会保険・組合などに加入している場合 自己負担金を支払い、その領収書を医療機関ごと1カ月単位でまとめてください。診療を受けた翌月以降に、その領収証を「乳幼児医療費助成金請求書」に添付して提出してください。

お子さんが市国民健康保険に加入している場合 市内医療機関での受診時 保険診療が窓口で無料になり

ます。該当する方には「乳幼児医療費助成金受給資格者証」を送付しますので、受診時に「国民健康保険証」とあわせて提示してください。

市外医療機関での受診時 社会保険・組合などに加入している場合と同様です。

領収書記載内容にご注意を次の内容が記載されていない領収書は、受け付けられませんのでご注意ください。

受診者氏名・診療年月日・保険点数等・負担割合・医療機関名の記載・領収印の押印

問合せ先
保健福祉部 児童課
児童家庭担当
055(261)1904



ひとり親家庭医療費受給者証の交付（更新）申請を！

ひとり親家庭医療費受給資格のある方、また平成18年度所得税課税のため非該当となった方で、次の要件に該当する場合は、8月31日（金）までに申請をしてください。

現在受給されている方には、更新通知書を送付します。

申請要件
ひとり親などの住所が本市にあり、平成19年度（平成18年中）の所得税が非課税の方
ひとり親などの配偶者や扶養義務者の平成19年度（平成18年中）の所得が、児童扶養手当制度の扶養義務者の所得制限額未満の方

申請方法・必要な書類などについてはお問い合わせください。

ひとり親家庭医療費助成制度とは
この制度の目的は、ひとり親家庭の医療費の一部を助成して精神的・経済的負担を軽減し、また、その家庭の保健の向上と福祉の増進を図ることです。

申請資格
ひとり親家庭の父・母・養育者とその児童（満18歳の誕生日後の最初の3月31日まで）
両親のいない児童

助成条件
申請者が所得税非課税であること
同居している扶養義務者の所得額が、定められた所得制限以下であること

申請方法
健康保険証と印鑑を持参して手続きをしてください。

所得課税証明（1月1日に本市に住所が無い方）や戸籍謄本が必要になる場合もあります。
申請後、該当者には受給資格者証を交付します。

詳しくはお問い合わせください。

問合せ先
保健福祉部 児童課
児童家庭担当
055(261)1904



障害者社会見学バスツアー

市内に住む障害者の方の社会参加を促進するために、バスで社会見学に出かけます。

秋の一日を都内名所で過ごし、みんなで交流を深めましょう！

日時 9月9日(日)・19日(水)
(どちらか希望日選択)

内容 都内名所めぐり(浅草演芸ホール・花やしきのどちらか選択)

日程
・出発 午前8時頃
・浅草演芸ホール(漫才・落語)
・または花やしき(遊園地)
・昼食・自由行動
・帰着 午後6時頃
予定のため、若干変更もあります。

対象 市内の在宅障害者の方ただし、介助などが必要な方には、介助をする方の同伴をお願いします)

定員 9日(日)・19日(水) 両日ともに各80人(同伴の方を含む) 先着順

参加費 一人:2000円(昼食代、入場料・入園料の一部負担金など)

当日キャンセルの場合は返金できません。

申込方法

最寄りの社会福祉協議会にある申込書に記入し、参加費を添えてお申し込みください。

申込締切 8月20日(月)

申込・問合せ先
笛吹市社会福祉協議会
石和支所
055(262)1267
同御坂支所
055(263)0848
同一宮支所
0553(47)2288
同八代支所
055(265)2240
同境川支所
055(266)5911
同春日居支所
0553(26)3667
同芦川支所
055(298)2170
支援センターふえふき
055(263)1777
*055(263)1769

家庭児童相談室へお気軽にご相談ください

子どもや家庭の相談
家庭児童相談室では、専門の相談員が常駐し、子どもについての相談を受けています。子どもの問題は早いうちに発見して、専門機

相談内容

- 関の指導を受けることが必要です。
- 子どもの発達・性格・行動や家庭・児童に関する悩みなどがありましたらご相談ください。
- 性格・情緒・生活習慣の問題(気になる性格や習慣のこと)
- 知能・言語の問題(言葉の遅れなど気になること)
- 集団生活の問題(不登校、友達関係など)
- 非行の問題(夜遊びなど気になること)
- 家族関係の問題(家族関係、虐待など)
- 環境福祉問題(養育についての不安など)
- 身体、精神の健康上の問題
- その他家庭における問題

虐待通告

家庭や地域において、児童の虐待ではないかと思つたら、気づいたら、発見したら、相談・連絡をしてください。通報者の秘密は守ります。

相談受付

相談 月曜日～金曜日
午前9時～午後4時30分
虐待連絡 随時受付

相談・問合せ先
市家庭児童相談室(市児童課)
055(261)1904
0120(138)015

乳幼児予防接種通知対象者

*対象者には、予防票、契約医療機関などの詳しいお知らせをします。接種時期などの内容をよく確認し契約医療機関で予防接種を受けてください。

*他市町村より転入してきた方、予防票のない方は、お住まいの地域の保健師までお問い合わせください。

予防接種名	通知対象者
B C G 三種混合1期初回・追加 (ジフテリア・百日咳・破傷風)	平成19年5月生まれ
麻しん風しん混合 1期	平成18年8月生まれ
二種混合 2期 (ジフテリア・破傷風)	平成8年8月生まれ
日本脳炎 1・2期	現在見合わせています

- 問合せ先**
保健福祉部健康づくり課
055(261)1901
御坂支所住民課
055(262)2271
一宮支所住民課
0553(47)1111
八代支所住民課
055(265)2111
境川支所住民課
055(266)2111
春日居支所住民課
0553(26)3111
芦川支所地域住民課
055(298)2111

「幸せ心理学」連続講座

TA（交流分析）をベースに、親子・夫婦の関係に役立つ心理学が学べます。

日時・内容

- 第1回 8月18日(土) 「自分発見 もっと自分を知ってみよう」
- 第2回 9月15日(土) 「ふれ愛・みとめ愛・かわり愛 こころの栄養ストローク」
- 第3回 10月20日(土) 「あなたもゲームの達人!?こころのゲームってなに?」
- 第4回 11月10日(土) 「あなたの人生のシナリオはなに? になりたい自分になろう」
- 第5回 12月22日(土) 「ありのままでもいいんだよ」

全講座午前10時～12時
 場所 笛吹市スコレーセンター
 対象 子育て中の保護者または一般の方で、全講座受講可能な方
 定員 20人

定員になり次第締め切り
 先着10人まで託児可
 参加費 無料
 持ち物 筆記用具
 主催 笛吹市家庭教育推進協議会
 申込・問合せ先 NPO法人 Happy Space
 ゆうゆうゆう
 055(261)0218

TA (Transactional Analysis) は、アメリカのバーン博士によって創設されたもので、日本では「交流分析」と呼ばれています。

TAは一つのパーソナル理論で、個人が成長し変化するための心理療法であり、コミュニケーション理論や児童発達理論などにも関係があります。

ファミリーサポートセンターからのお知らせ

ファミリーサポートセンター事業が今年度からスタートし、利用者からとても喜ばれています。

今後、依頼会員（育児の手助けを受けたい方）の増加が見込まれるため、協力会員（育児をお手伝いする方）になるための養成講座を開催します。

日時

- 第1回 9月26日(水) 28日(金)
- 第2回 10月3日(水) 5日(金)

場所 笛吹市スコレーセンター
 定員 各回30人
 問合せ先 保健福祉部 児童課
 児童家庭担当
 055(261)1904

すくすくランドからのお知らせ

子育て中のお母さん！おやこサークル「すくすくランド」では水曜日と土曜日にいろいろな遊びをしていますよ。ティータイムでほっと一息して心のリフレッシュをしましょう！！

開催場所 笛吹市石和町上平井498 岩間 岩間佳子さんへ 055(262)2947
 開催時間 水曜日...午後1時～4時、土曜日...午前9時～12時

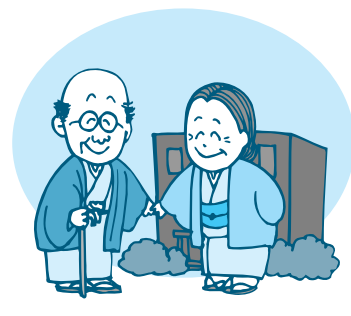
月	日	時間	内容	持ち物・その他
8月	1日(水)	午後1時～4時	プール遊び・情報交換・ティータイム	帽子・タオル・着替え
	4日(土)	午前9時～12時	ハンドゲーム・情報交換・ティータイム	
	8日(水)	午後1時～4時	砂場あそび・情報交換・ティータイム	帽子
	18日(土)	午前9時～12時	ぶどう狩りしよう・情報交換・ティータイム	帽子
	22日(水)	午後1時～4時	水遊び・情報交換・ティータイム	帽子・タオル・着替え
9月	25日(土)	午前9時～12時	砂絵をかこう・情報交換・ティータイム	
	29日(水)	午後1時～4時	パネルシアター・情報交換・ティータイム	
	1日(土)	午前9時～12時	絵本をみよう・情報交換・ティータイム	
	5日(水)	午後1時～4時	マットで遊ぼう・情報交換・ティータイム	
	8日(土)	午前9時～12時	歌あそび・情報交換・ティータイム	
10月	12日(水)	午後1時～4時	ごっこ遊び・情報交換・ティータイム	
	19日(水)	午後1時～4時	春咲く球根を植えよう・情報交換・ティータイム	帽子
	26日(水)	午後1時～4時	親子でつくろう・情報交換・ティータイム	
	29日(土)	午前9時～12時	お絵かきしよう・情報交換・ティータイム	
	3日(水)	午後1時～4時	外でボール遊び・情報交換・ティータイム	帽子
	10日(水)	午後1時～4時	お散歩しよう・情報交換・ティータイム	帽子
	13日(土)	午前9時～12時	はり絵遊び・情報交換・ティータイム	
	17日(水)	午後1時～4時	しゃぼん玉遊び・情報交換・ティータイム	
	20日(土)	午前9時～12時	砂場あそび・情報交換・ティータイム	帽子
24日(水)	午後1時～4時	歌あそび・情報交換・ティータイム		
10月	27日(土)	午前9時～12時	ランチタイム・情報交換・ティータイム	10月20日までに申し込みください
	31日(水)	午後1時～4時	さつまいも掘り・情報交換・ティータイム	帽子

生活と環境

来々4月から 後期高齢者医療制度がスタート！

現在、75歳（一定の障害がある方は65歳）以上の方は、国保や健保組合などの医療保険制度に加入しながら「老人保健制度」で医療を受けていますが、来々4月から高齢社会に対応し、新たに独立した「後期高齢者医療制度」で医療を受けることとなります。

問合せ先 国民健康保険課 老人医療担当
 055(262)4111 (内線 125)
 山梨県後期高齢者医療広域連合
 055(236)5671



国民年金保険料「免除申請手続き」のお知らせ

国民年金の保険料の納付が困難な方は、市役所（または支所）で申請手続きを行い、社会保険事務所の審査で承認されると、その期間の保険料が全額または一部免除されます。

一部納付（免除）が承認された場合は、新たに送付される納付書で、一部納付の保険料を納めてください。これを納付しないと、納めていない場合と同じ扱いになってしまいます。

免除（全額・一部）の承認期間
 平成19年7月～平成20年6月

申請ができる方
 申請者本人・その配偶者・世帯

◎免除の世帯構成別の所得基準の「めやす」

世帯構成	全額免除	一部納付	
世帯構成	全額免除	1/4納付	1/2納付
単身世帯	57万円	93万円	141万円
2人世帯 (夫婦のみ)	92万円	142万円	195万円
4人世帯 (夫婦・子2人)	162万円	230万円	335万円

主のいずれも前年所得が一定の基準に該当する方
 失業、倒産、事業廃止、天災などにあつたことが確認できる方
 障害者または寡婦であつて、前年所得が125万円以下の方
 生活保護法による生活扶助以外の扶助を受けている方

申請手続きに必要なもの

- 年金手帳または納付書など基礎年金番号のわかるもの
- 印かん（本人が署名する場合は不要）
- 失業などを理由とするときは、次のいずれかが必要です。（コピー可）
- 雇用保険受給資格者証

問合せ先 市民環境部 国民健康保険課
 055(262)4111 (内線124)
 甲府社会保険事務所
 国民年金担当
 055(252)1441

老人保健受給者証・国保高齢受給者証をお持ちの方へ — 8月から新しい所得区分が適用されます —

お医者さんにかかったときの自己負担割合は所得に応じて変わります。
所得は毎年変わるため、所得区分の判定は毎年行われます。
前年の課税所得により判定され、8月から新しい所得区分が適用されます。

所得区分	判定基準
一般	一定以上所得者、低所得者 ・ のいずれにも当てはまらない方。
一定以上所得者	老人保健で医療を受けている方（国保高齢受給者証をお持ちの方を含む）のうち、1人でも一定の所得（課税所得が145万円）以上の方が同一世帯にいる方。 ただし、老人保健で医療を受けている方（国保高齢受給者証をお持ちの方を含む）の収入の合計が次の場合は、申請により「一般」の区分と同様になります。 1人世帯 383万円未満 ・ 2人世帯 520万円未満
低所得者	同一世帯の全員（高齢受給者証で医療を受ける方は、同一世帯の世帯主および国保被保険者）が、住民税非課税の方（低所得 以外の方）。
低所得者	同一世帯の全員（国保高齢受給者証をお持ちの方は、同一世帯の世帯主および国保被保険者）が住民税非課税で、その世帯の判定対象者の各所得が必要経費控除（年金の所得は控除額を80万円として計算）を差し引いたときに0円となる方。

窓口で支払う一部負担金
老人受給者証・高齢受給者証でお医者さんにかかったときに、自分で支払う医療費は外来入院とも、かかった医療費の1割です。
ただし、所得区分が「一定以上所得者」に該当する方の自己負担は3割です。

「限度額適用・標準負担額減額認定証」
「低所得者」に該当する方は、申請により、入院した時支払う自己負担額や食事代が減額されます。
すでに「限度額適用・標準負担額減額認定証」をお持ちの方につきましても所得区分の判定を行います。

問合せ先 市民環境部 国民健康保険課 055(262)4111 (内線124)

下水道「受益者負担金」ってなに？

下水道が完備された地域では、生活汚水を衛生的に排除でき、水洗トイレの使用が可能になるばかりでなく、汚いドブなどからの悪臭や蚊・ハエの発生を防ぐなど、地域の環境衛生そのものが大きく向上し、下水道のない地域に比べて土地の付加価値が上がることとなります。いわば下水道は、地域の価値を高める貴重な財産というわけです。

道路や公園など、様々な人が利用できる施設は、通常全額公費で建設されています。

しかし、下水道事業のように限られた区域内のみに、巨額の建設費用をかけて建設される事業を（補助金を除いた）全額公費で賄うとすれば、下水道を完備した地域以外の人たちが、つまり直接下水道の利益を受けられない方にも、同じように負担を課することになり、負担の公平を欠くこととなります。

そこで、下水道の整備によって利益を受ける皆さんに、建設費の一部を負担していただき、これによって下水道の建設をさらに促進し、快適な環境、利用価値の高い地域づくりを住民の皆様とともに進めていこうという制度が、「受益者負担金制度」です。

受益者（負担金を納めていただく人）とは？

受益者は、下水道事業区域内に土地を所有している方です。ただし、その土地が地上権、質権、使用貸借、賃貸借（一時使用を除く）の目的となっている場合は、その権利者が受益者になります。一般的には、なかば永住する意向で土地を借り、自家を建てている場合などは、借地人が負担することが適当と考えられます。



負担金の納付期間は？

受益者負担金の納付期間は、受益者負担金賦課から5年間で、下水道下水道使用料のように永久的に支払うものではなく、その土地に対して「1回限り」かかるものです。



住所・受益者の変更は届出を！

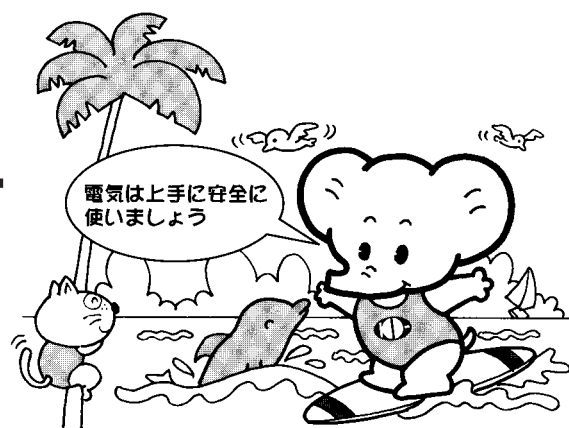
下水道受益者負担金をお支払いいただいている方の住所や、その対象となる土地の所有者に変更がある場合は、必ず届出をお願いします。

問合せ先

公営企業部 下水道課
0553(26)5547

8月は経済産業省主唱の 電気使用安全月間です

財団法人 関東電気保安協会
http://www.kdh.or.jp



剪定枝粉碎機 (チップパー) 共同購入事業 のご案内

市は、野焼きを減らし破碎後の堆肥化につなげるための財政的な支援として、剪定枝粉碎機（チップパー）の共同購入事業を実施しています。

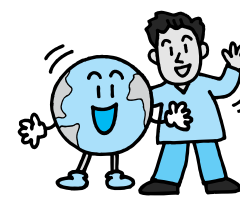
購入補助金の交付要件
市内の農業従事者であり、1グループが5経営体以上であること
補助率
2分の1以内(最大50万円まで)
募集台数 10台

申し込み方法など詳細についてはお問い合わせください。

問合せ先
産業観光部 農林振興課
農産推進担当
055(262)4111
(内線234)

笛吹市 環境 NEWS vol.26

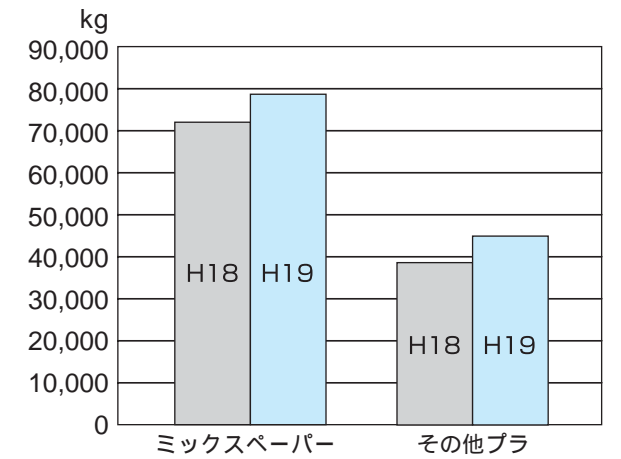
紙 ミックスペーパーとその他プラの収集量が昨年同時期より増加しました!



今年4月からミックスペーパーとその他プラの収集日を、以前の月2回から週1回に増やしました。昨年の4・5月の収集量と比べて、今年の収集量は、芦川町が合併したことを差し引きましても、

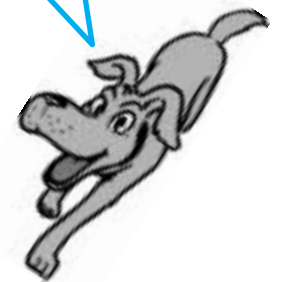
ミックスペーパーが約10%の増加、その他プラが約15%増加しました。

市は、収集日を増やしたことで、可燃ごみとして出されていたものが資源になるミックスペーパーとその他プラに分別されたと考えています。これからも分別のご協力をよくお願いします。



ミックスペーパーとその他プラの平成18年度、平成19年度の4・5月の収集量

犬の無駄吠え困ります



犬や猫などの動物を飼うときは、生涯に渡り大切にすると決めてから飼いはじめましょう。飼う前にその犬種の性格を把握しておくことも必要です。しつけのポイント、生後20日頃からの環境と、生後2カ月から4カ月頃までの正しいしつけ方があります。番犬だからといって、いつまでも吠えさせていたら近所の方に迷惑がかかります。むやみに犬を叱るのではなく、どうして鳴くのか、その原因を探して根気よくしつけをしましょう。

犬や猫などの動物を飼うときは、生涯に渡り大切にすると決めてから飼いはじめましょう。飼う前にその犬種の性格を把握しておくことも必要です。

キケン 危険!

スプレー缶には穴開けを!

6月の粗大ごみ収集時にスプレー缶による爆発事故がありました。穴を開けず、内容物が残ったままつぶされたスプレー缶が爆発しました。収集運搬業者の方や処分業者の方にとって、とても危険です。スプレー缶には必ず穴を開け、内容物を出し切るようお願いします。

問合せ先

やってみるじゃん・ごみ減量53 (笛吹市は平成18年度から5年間でごみの減量53%をめざしています)

- 市民環境部 ごみ減量課 055(261)2044
- 境川支所 地域課 055(266)2111
- 御坂支所 地域課 055(262)2271
- 春日居支所 地域課 0553(26)3111
- 一宮支所 地域課 0553(47)1111
- 芦川支所 地域住民課 055(298)2111
- 八代支所 地域課 055(265)2111

お知らせ

笛吹川下流域河川整備計画(素案)への意見募集

県では、河川法の一部改正を受け、笛吹川下流域河川整備計画(主に甲府市、笛吹市内の河川(芦川町を除く))の策定を予定しています。策定にあたり、素案の閲覧を行いますので、みなさんのご意見をお寄せください。

募集期間

8月31日(郵送は消印有効)まで

閲覧日時

8月31日(金)まで(土・日曜日、祝日を除く)

午前9時～午後5時

閲覧場所

- ・市本庁舎 市民環境部 市民活動支援課
- ・八代分庁舎建設部土木課
- ・各支所地域課(芦川支所を除く)
- ・県峡東建設事務所
- ・県土木部治水課ホームページにも掲載します。

意見書の提出方法

閲覧場所にある意見箱へ投かんしてください。

また、持参(県土木部治水課または峡東建設事務所河川砂防管理課へ)・郵送・電子メール(県土木部治水課ホームページ)でも受

中学生の職場体験にご協力を! 市立中学校で「キャリア教育」を実施

キャリア教育とは、市内の各中学校で生徒の「健全な勤労観、職業観を育成する」ために行われるものです。

このキャリア教育の中心的な活動の一つが職場体験学習です。これまでも各中学校において実施してきましたが、今年度新たに文部科学省の「キャリア教育実践プロジェクト事業」の指定を市内3校(石和・御坂中・春日居中)が受けたことから、市内の各種団体・事業所と中学校との連携・情報交換を目的に「笛吹市キャリアスタートウィーク実行委員会」が立ち上がりました。

一宮中学校の7月実施に始まり、11月までの間、全中学校で職場体験活動を実施する予定です。将来、子どもたちが生きる力身につけ、社会の変化に流されること

なく直面する様々な課題に柔軟かつたくましく対応し、社会人・職業人として自立していくことができるよう、地域のみなさんに見守っていただきたいと思います。職場体験の要請がありましたらお引き受けいただけますよう、ご理解とご協力をお願いします。



保育士の職場体験をする一宮中の生徒

青少年の健全育成のために「青少年保護育成のための環境浄化に関する条例」の一部改正

この条例は、青少年の健全育成を図るため、これを阻害するおそれのある行為を防止し、健全な育成環境を守るためのものです。

主な改正点

- ・青少年を取り巻く有害情報などに対する規制の拡大
- ・有害図書類などの指定基準の拡大(はなはだしく残虐性を助長し、犯罪を誘発するものを追加)
- ・有害図書などの陳列の制限強化(「二重包装・ひも掛けなど」)

特に「ご留意ください」

- ・保護者の方 青少年に深夜(午後11時～午前4時)外出させない。
- ・事業者の方 深夜に施設内または敷地内にいる青少年に帰宅を促す。
- ・保護者の同意なく深夜に青少年を連れ出さない、同伴させない、とどめない。

問合せ先

県企画部 県民室 青少年課 055(223)1356 または県のホームページへ <http://www.pref.yamanashi.jp/pref/index.jsp>

中山間地域等直接支払制度の実施状況の公表

中山間地域等直接支払交付金実施要領第12の規定に基づき、平成18年度の中山間地域等直接支払制度の実施状況を公表します。

事業目的

中山間地域では、傾斜農地であることや、担い手不足・従事者の高齢化などによる労働力不足や鳥獣被害などが原因で、耕作放棄地が増加傾向にあります。

そのため耕作放棄地の発生を防止することで、国土の保全や対象地域内外の地域の住民に対して水源のかん養などの多面的機能が確保できるよう、中山間地域等直接支払交付金が交付されています。

集落協定の概要

集落協定名	参加戸数	面積(m ²)	単価	交付金(円)	活動内容
松本	31	37,077	通常	129,769	農業生産活動等 耕作放棄の防止等の活動(鳥獣被害防止対策、農地の法面管理等) 水路・農道等の管理活動 国土保全機能を高める取組み(周辺林地の下草刈り、土壌流亡に配慮した営農) 自然生態系の保全に資する取組み
十郎	59	174,329	通常	610,153	
戸倉	29	116,931	通常	409,258	
新上宿	45	118,814	通常	814,297	
坂野	47	161,609	通常	565,637	
道場・駒留	53	118,331	通常	414,158	
若宮	54	113,176	通常	396,116	
尾山	71	140,898	通常	493,143	
大野寺	48	132,586	通常	464,051	
御坂竹居	52	110,074	通常	385,259	
旭村	8	10,004	8割	28,017	農業生産活動等の体制整備 高付加価値型農業の実践 新規就農者の確保 認定農業者の育成 多面的機能の持続的発揮に向け た非農家・他集落との連携
新巻・柿沢	11	10,764	8割	30,139	
新巻・土塚	18	27,364	8割	76,619	
弾正原	13	14,922	8割	41,781	
天狗平	18	21,236	8割	59,460	
奈良原	61	259,757	8割	740,048	
八代竹居	115	117,735	8割	342,811	
岡	79	101,604	8割	284,491	
前間田A	40	85,706	通常	299,971	
前間田B	17	24,800	通常	86,800	
大窪A	9	17,653	8割	49,428	上記の活動のうち、協定ごとに地域の現状や特性に応じた活動が行われています。
大窪B	15	23,253	8割	65,108	
大窪C	15	23,889	8割	152,889	
藤垩	27	30,487	8割	92,566	
春日居	77	249,926	8割	963,427	
上岩下	20	50,739	8割	466,798	
大林	9	21,684	8割	199,492	
大平	17	36,911	8割	339,581	
上芦川	56	140,824	8割	510,394	
新井原	38	99,698	8割	685,349	
中芦川	62	97,077	8割	686,143	
鷺宿	49	86,051	8割	824,856	
合計 (32協定)	1,263	2,775,909		11,707,995	

問合せ先 産業観光部 農林振興課 農産推進担当 055(262)4111(内線233)

「夏の交通事故防止県民運動」実施中

「運転は人に社会に 思いやり」
7月21日(土)から8月20日(月)まで、夏の交通事故防止県民運動が実施されています。

運動の重点目標

- 高齢者と子どもの交通事故防止
- 飲酒運転など悪質・危険な運転の追放
- 後部座席を含むシートベルトの着用とチャイルドシートの正しい使用の徹底
- 運転中の携帯電話等使用禁止の徹底
- 自転車の安全利用の推進

夏季は児童や生徒の夏休みと行楽シーズンの重なり、交通事故が多発したり、暴走族の活動の活発化が心配されます。

「思いやり・ゆずり合いの心」を持ち、家族・地域・職場から交通事故の犠牲者を出さないよう、交通事故防止に努めましょう。

自動車事故対策機構をご存知ですか

独立行政法人自動車事故対策機構は、自動車事故の発生防止や被害者保護増進のための業務を行っています。

交通遺児等の育成資金貸付制度

自動車事故が原因で、死亡または重度の後遺障害が残った方の児童(0歳から中学校を卒業するまでの遺児など)を対象に、無利子で育成資金をお貸しします。

重度後遺障害者介護料支給制度

自動車事故が原因で、脳、脊髄または胸腹部臓器を損傷し、重度の後遺障害を持つため、移動、食事排泄など日常生活動作について常時または随時の介護が必要な状態の方に介護料を支給します。

問合せ先

自動車事故対策機構山梨支所
055(262)1088

善意の寄付

- ・ 笛吹市医師会 会長 黒澤駿光 様
- ・ 山梨リコー(株) 山梨リコー会事務局様(中央市)
- ・ 八田 政統 様(石和町)
- ・ 曾根 文雄 様(春日居町)
- ・ 相川 幸夫 様(春日居町)

入札結果のお知らせ

※金額は税抜き価格です。

件名	場所	予定価格(円)	決定額(円)	決定業者	入札日
下水道管渠実施設計委託第7工区(御坂)	御坂町二之宮	13,050,000	6,440,000	㈱シビックデザイン	平成19年6月7日
下水道管渠実施設計委託第1工区(八代)	八代町竹居	16,300,000	8,130,000	㈱理工エンジニアリング	"
下水道管渠実施設計委託第2工区(八代)	八代町岡・竹居・御坂町室部	18,500,000	9,230,000	㈱理工エンジニアリング	"
下水道管渠実施設計委託第5工区(御坂)	御坂町蕎麦塚	18,660,000	9,200,000	㈱カワイ	"
下水道管渠実施設計委託第4工区(一宮)	一宮町	19,000,000	9,070,000	㈱太陽設計 笛吹支店	"
下水道管渠実施設計委託第3工区(石和・春日居)	春日居町	26,260,000	14,000,000	㈱大成エンジニアリング 笛吹営業所	"
救急車積載資器材	笛吹市消防署	5,580,000	5,410,000	コト医科精機(株)	平成19年6月14日
スコレーセンター椅子及び台車備品購入	スコレーセンター内	1,000,000	990,000	㈱小林事務機	"
一宮南小教師用・児童用パソコン購入	一宮町土塚6552	2,680,000	1,790,000	㈱マルモ	"
一宮南小学校コピー機レンタル	一宮町土塚6552	20,000	19,000	㈱三協事務機	"
富士見小・御坂東小・春日居中学校会議室エアコン設置設計業務委託	石和町今井・御坂町下黒駒・春日居町鎮目	880,000	820,000	佐野建築設計事務所	"
御坂体育館改修工事設計・監理業務	御坂町尾山5 御坂体育館	1,400,000	959,000	㈱馬場設計	"
石和町配水管布設工事実施設計業務委託	石和町(松本・窪中島・下平井・小石和・東高橋・河内・東油川・今井)	3,500,000	1,746,000	㈱山水コンサルタント	"
一宮町配水管布設工事第1工区(南野呂)	一宮町南野呂	6,530,000	6,200,000	(有)佐野工業所	"
下水道関連配水管布設工事(石和3工区)	石和町四日市場(日の出)	3,460,000	3,300,000	(有)杉山管工業	"
下水道関連配水管布設工事第19-01号(八代)	八代町竹居	4,170,000	4,040,000	(有)桃李	"
舗装修繕工事	石和町唐柏	2,750,000	2,630,000	丸吉工業(有)	"
2号街区公園トイレ等設置工事	石和町松本	9,030,000	8,790,000	米山工務店	"
市道石和119号線水路改修工事	石和町窪中島	2,340,000	2,270,000	㈱岡工務所	"
下水道管渠布設工事第4工区(八代)	八代町竹居	8,110,000	7,950,000	望月建設工業(株)	"

図書館インフラオメーション 図書館情報

石和図書館 TEL055(262)5959
 平日：午前9時30分～午後9時
 土・日・祝日：午前9時～午後5時
 (夏休み中)

おはなし会タンタン
 タンタン夏まつりおはなし会
 (通常のタンタンはお休みです)
 8月17日(金) 午前11時から
 家族で始めようブックスタート
 8月30日(木) 午前10時30分から
 (8月は1回のみ)
 耳をすませばえほん隊
 ～夏休みアニメ映画会～
 8月4日(土)・11日(土)・18日(土)・
 25日(土)
 午前の部 11時～11時30分
 午後の部 2時～2時30分
 毎週土曜日2回開催
 夏休み名画鑑賞会
 8月14日(火)・15日(水)・16日(木)
 午後2時から

御坂図書館 TEL055(263)0363
 月・火・木・金 午前9時30分～午後6時
 (夏休み中)
 土・日・祝日：午前9時～午後5時
 (今月は第2・4火曜日)

8月14日(火)・28日(火)
 午前11時～11時30分
 (この日以外にも要望があれば本の読み聞かせします。)
 楽蔵(映画会・お話・工作)
 8月4日(土) 午後2時から
 ロースタイルム
 8月17日(金)
 午前10時30分～11時30分
 ブックリサイクル
 8月11日(土)・12日(日)
 午前9時～午後5時

一宮図書館 TEL0553(47)5220
 平日(火・木)：午前9時30分～午後7時
 平日(水・金)・土・日：午前9時30分～午後5時

おはなしのゆりか
 8月1日(水)
 【あんだよ】午前10時15分～10時45分
 (1歳6カ月児～3歳児)
 【だっこ】午前11時～11時30分
 (0歳児から1歳5カ月児)
 真夏のおはなし会
 8月1日(水) 午後2時から
 ミニミニおはなし会
 8月5日(日)・12日(日)・19日(日)・
 26日(日) 午後2時から

八代図書館 TEL055(265)4011
 平日・土・日：午前9時30分～午後5時

バムケロおはなし会
 8月11日(土) 午後1時30分から
 お兄さんのおはなし会
 (土・日に要望があれば随時お話をしています。)
 あかちゃんママのおはなし会
 8月29日(水) (毎週水曜日の開催ですが、8月は1回のみです。)
 夏休み特別企画
 市内小学生なら誰でも参加できます。全講座無料です。
 午前9時30分～11時
 定員各10人(申込順)
 読書感想文の書き方
 低学年(小学1年生～3年生)
 8月1日(水)
 高学年(小学4年生～6年生)
 8月3日(金)
 おしゃれ雑貨づくり 8月7日(火)
 ビーズアクセサリー 8月10日(金)
 消しゴムスタンプ 8月14日(火)
 工作 低学年向け 8月9日(木)
 高学年向け 8月16日(木)
 ミサンガ麻ひも簡単アクセサリー
 8月8日(水)
 キャラおりがみ・えかきうた
 8月2日(木)

おはなしのゆりか
 8月1日(水)
 【あんだよ】午前10時15分～10時45分
 (1歳6カ月児～3歳児)
 【だっこ】午前11時～11時30分
 (0歳児から1歳5カ月児)
 真夏のおはなし会
 8月1日(水) 午後2時から
 ミニミニおはなし会
 8月5日(日)・12日(日)・19日(日)・
 26日(日) 午後2時から

境川図書室 TEL055(266)2014
 平日・土・日：午前9時～午後5時

おばあちゃんおはなし会
 8月4日(土) 午後2時から
 (毎週土曜日、随時おはなし会を予定しています。)
春日居図書館 TEL0553(26)2289
 平日：午前9時30分～午後7時
 土・日・祝日：午前10時～午後5時
 (夏休み中)
 おはなしのへや もま乳幼児向け
 8月7日(火)・28日(火)
 午前10時30分から
 おりがみをたのしもう！
 8月11日(土) 午前10時30分から
 ぱぱとぐらんぱのおはなし会
 8月18日(土)
 午前10時30分から
 おはなしのへや さくらんぼ
 8月25日(土)
 午前10時30分から

*夏休み中(7月20日(金)～8月31日(金))は全館午前9時30分に開館します。(境川図書館は通常どおり午前9時)
問合せ先
 石和図書館(担当 雨宮)
 055(262)5959
 *055(262)5967

笛吹市立図書館夏の統一イベントのご案内

夏休みスタンプラリー開催中! 市内6つの全図書館で開催します。

*日時 7月20日(金)～8月17日(金) (休館日を除く) 各開館時間内
 *場所 市内各図書館・春日居郷土館・山梨県立博物館・青楓美術館 (子どもさんは全て無料)
 ※県立博物館へは、学校で配られた「夏休みフリーパスポート」を忘れずに持って行ってね!!
 *内容 市内6つの図書館と3つの文化施設内でスタンプを押します。全館でスタンプを押してもらったら、ステキな記念イベントがあります!!
 スタンプカードは各図書館で配りますので、お近くの図書館に来てくださいね!

夏まつり *日時 8月17日(金) 午前10時～午後3時
 *場所 市内各図書館玄関前
 *内容 ヨーヨー祭り・ゲーム・映画会(石和・御坂・八代図書館のみ)

夏休み特別企画 市内小学生ならどなたでも参加できます。全講座無料です。

読書感想文の書き方
 *日時 8月1日(水) 午前9時30分～11時 低学年(1～3年生)
 8月3日(金) 午前9時30分～11時 高学年(4～6年生)
 *場所 八代図書館 *定員 各10人(申込順) *申込先 八代図書館

八代図書館
 *内容 ☆おしゃれ雑貨づくり 8月7日(火) ☆ビーズアクセサリー 8月10日(金)
 ☆消しゴムスタンプ 8月14日(火)
 ☆工作 8月9日(木) (低学年向け)・8月16日(木) (高学年向け)
 ☆ミサンガ麻ひもかんたんアクセサリー 8月8日(水)
 ☆キャラおりがみ・キャラえかきうた 8月2日(木)
 *時間 全講座とも午前9時30分～11時 *定員 各10人(申込順) *申込先 八代図書館

春日居図書館 *内容 パソコンで残暑見舞いはがきをつくろう
 *日時 8月9日(木) 午後2時から
 *定員 15人(事前に春日居図書館へお申し込みください)

一宮図書館 *内容 夏休みお料理教室『アイスクリームをつくっちゃおう!』
 *日時 8月7日(火) 午後2時から
 *定員 15人(事前に一宮図書館へお申し込みください)

夏休み名画鑑賞会

*日時
 ・8月14日(火) 「父親たちの星条旗」
 ・8月15日(水) 「硫黄島からの手紙」
 ・8月16日(木) 「トロイ」
 全て午後2時から
 *場所 石和図書館2階 視聴覚ホール
 *入場料 無料

8月の図書館休館日
石和図書館 6日(月)・13日(月)・20日(月)・27日(月)
御坂図書館 1日(水)・8日(水)・15日(水)・22日(水)・29日(水)・31日(金)
一宮図書館 6日(月)・13日(月)・16日(木) (大文字焼き祭典により)・20日(月)・27日(月)・31日(金)
八代図書館 6日(月)・13日(月)・20日(月)・27日(月)・31日(金)
境川図書室 5日(日)・12日(日)・19日(日)・26日(日)
春日居ふるさと図書館 6日(月)・13日(月)・20日(月)・27日(月)・31日(金)

笛吹警察署生活安全ニュース



警察官採用のお知らせ

No.32

平成19年度山梨県警察官採用試験を実施します!



笛吹警察署 ☎055-262-0110

【山梨県警察官採用のお知らせ】

- 警察官A（平成20年4月採用 第2回）
採用予定人員 男性20名程度 男性武道指導2名程度 女性2名程度
- 警察官B（平成20年4月採用 第1回）
採用予定人員 男性30名程度 女性2名程度

受付期間 7月25日（水）から8月24日（金）まで
（インターネット申請は8月17日（金）まで）

第1次試験日 9月16日（日）

※ 試験職種及び採用予定人員は変更する場合がありますので、各試験案内で確認してください。

※ 試験職種により受験資格が異なりますので、詳細は各試験案内で確認してください。【問い合わせ先】

- 笛吹警察署警務課人事担当 電話055-262-0110内
- 笛吹警察署ホームページ <http://www.isawa-ps.jp>
- 山梨県人事委員会事務局 電話055-223-1821
- 県警察ホームページ <http://www.pref.yamanashi.jp/police>

第10回 石和薪能

10月10日（水）

午後6時 開場

午後7時 開演

■会場
笛吹市スコレーセンター

■演目
仕舞 …「弓八幡」
「鶉飼」

狂言 …「月見座頭」
能 …「紅葉狩」

■チケット販売
8月1日開始
指定席5,000円（税込）

■問合せ先
☎ 055(263)7959
（スコレーセンター）
☎ 055(262)2846
（遠妙寺）



第1回笛吹音楽祭

11月23日（金）～25日（日）

笛吹市スコレーセンター

音楽愛好家が全国から集い、音楽祭を開催します。フルートのアンサンブルがオープニングを飾り、ロビーコンサートでは参加者による演奏も披露されます。さらに、最終日にはオーケストラコンサートを行います。演奏する人と聴く人がともに楽しむ音楽祭に、みなさんのお越しをお待ちしています。

- 11月23日（金） オープニングコンサート
- 11月23日（金）～25日（日） ロビーコンサート
- 11月25日（日） オーケストラコンサート

DATA FUEFUKI

人口 72,579人（-14）

男 35,153人（-5） 女 37,426人（-9）

世帯数 26,252世帯（+26）

H19.7.1現在（ ）は前月比

▼今月号のトピックスでは、花のプレゼントの話題を掲載しました。花を渡した方も、受け取った方もとても嬉しそうでした。少し照れくさいかもしれませんが、何かの記念日には、大切な人に花を贈ってみるのもいいですね。▼8月は、

編集後記

いよいよ市内夏まつりの本格的シーズン到来です。昨年までは観客としてでしたが、今年は広報担当として参加します。違う角度からおまつりを見ることで、まだ知らなかった笛吹市の魅力に出会えそうです。（H）



発行/2007.8.1 山梨県笛吹市役所 編集/経営政策室・広聴広報担当 所在地/〒406-8510 笛吹市石和町市部777番地
TEL 055-262-4111(代) URL/<http://www.city.fuefuki.yamanashi.jp/>



この印刷物は、古紙配合率100%再生紙と大豆油インクを使用しております。