

広報



FUEFUKI

PUBLIC RELATIONS MAGAZINE

# ふえふき

2007



No.36



H19.8.8 一宮児童館夏祭り



桃・ぶどう 日本一と温泉の郷 笛吹市

## CONTENTS

- 市民活動を支援します.....2
- 市民ミーティングを開催します 4
- ストップ遊休・荒廃農地...5
- 災害に備えましょう.....6
- 障害者の自立支援・地域生活支援・8
- 市営住宅入居申請方法が変わります 12

- ふえふきトピックス.....14
- 笛吹市探訪.....17
- くらしの情報.....18
- 笛吹市環境ニュース.....30
- 図書館インフォメーション 34
- 笛吹警察署生活安全ニュース 36

# 市民活動を支援します！

## ― 地域振興基金運用益を活用した 市民活動・地域振興事業に対する助成事業 ―

市では、合併特例債などによる地域振興基金の運用益を活用して、市民ボランティア団体、NPO法人などの市民活動への支援や地域振興に取り組み市民活動を支援するための、助成事業を行います。19年度は試行事業として実施します。

### 市民ボランティア・NPO法人助成事業

#### 対象団体

笛吹市内にNPO法人などの主な事業所、代表者の住所または居住地があり、笛吹市を主な活動エリアとする市民公益活動団体。

\* 市民公益活動団体とは

市民によって構成された団体及び事業者が自主的に参加し、自発的かつ主体的に行う社会貢献性を有する営利を目的としない自由な活動であつて、公益の増進に寄与する活動を行うNPO法人、ボランティア団体、コミュニティ組織その他の団体であつて、規約その他の定めがあり、かつ、市民公益活動を継続的に行うことができるもの。

#### 対象事業等

主たる活動目的が、宗教や政治に関する団体は対象外となります。

#### 助成要件

助成事業の期間は、年度内（3月31日まで）に実施が可能なが前提です。（法人認証については申請が受理されていること）

対象事業	対象経費の範囲	助成基準額
NPO法人の設立に対する経費	NPO法人認証取得申請に必要な経費 当該NPO法人を市民に周知するための経費	1団体につき10万円まで
NPO法人などが行う活動の継続に必要な経費	NPO法人などが当該NPO法人などの活動を市民に周知するための経費	1団体につき5万円まで
その他NPO法人などの活動活性化に必要な経費	NPO法人などが市民対象に開催する講座などに必要な経費	1団体につき5万円まで

### 地域振興促進助成事業

#### 対象事業

助成対象事業は、地域振興の促進を目的に各種団体が行う事業であつて次の内容に該当するもの。

ただし、神社、仏閣など宗教と関係する経費は除きます。

- 地域づくりに関する研修、シンポジウムなどの開催
- 地域づくりに関する調査研究及び計画の策定
- 地域の福祉、介護、健康づくりに資する事業
- 地域のひとづくりに資する事業
- 地域内外の交流に関する事業
- 地域の産業活性化対策
- 地域の行事・イベントの開催
- 地域資源の発掘・保全・活用
- 伝統文化の伝承等に関する事業
- その他、地域振興に資する事業

#### 対象団体

市内の一定範囲を活動地域として前述（ ）の事業を企画、実施する市民が代表を務める団体。

既存団体、または新規に組織された団体であるかは問いません。  
（例）小学校区単位のコミュニティ、行政区の他、地域のまちづく

りに取り組む団体（ボランティア団体、NPO法人）など原則として、当該年度に、市、県国等公共の補助金など（補助金、交付金、委託料）を受けている事業、団体活動は除きます。  
\* 他の補助金などの活用が見込まれるものも同様です。  
宗教活動、政治活動を主たる目的とする団体、活動は除きます。  
団体の定款が定められていること。  
（任意団体にあつては組織の規定が明らかであること）  
主催団体は、5人以上で構成されていること。  
公益性がある団体であること。  
（企業が行う社会貢献活動は除く）

#### 助成要件

この助成事業は、団体への活動費助成（団体運営経費の助成）ではありません。対象事業に限ります。事業趣旨が、地域振興にそぐわないもの、また、効果が期待されないものは対象となりません。  
同一事業の継続は、原則として3年を限度とします。

助成金がなければ継続できない事業は除外します。  
事業申請にあつては、申請内容（プロセスや成果目標）の公表を行い市民に周知します。  
事業実績の提出を義務付けるとともに、不適切な支出は返還していただく場合もあります。

#### 助成金額

1事業の助成限度額は、100万円以内であること。  
（対象事業費 対象経費 助成額：100万円以内）  
助成事業費は、対象経費に対し次の割合で行う。  
「対象経費が5万円以内のもの」：10分の10  
「対象経費が5万円を超えるもの」：5万円または10分の7

#### 対象除外経費（例）

次の例のように該当にならない経費がありますのでご相談ください。

項目	内容	要件
人件費	団体構成員の人件費、謝礼	非該当
旅費	団体構成員の交通費、宿泊費	
需用費	団体運営に関する経常的な経費 団体構成員に対する食料費	
役務費	団体運営に関する経常的な経費 （通信費、保険料など）	
使用料及び賃借料	団体運営に関する経常的な経費 （事務所の賃借料など）	
その他の経費	団体運営に関する経常的な経費	

事業実績（実施内容）は、市民に公開します。  
実施内容を市民フォーラムなどで発表していただく場合もあります。

#### 審査方法・決定

助成金の決定に際し、必要がある場合は審査会に諮り決定します。  
（平成19年度事業は、庁内審査会で審査します。）

### 応募・相談・申し込み

申し込みは、所定の様式で行ってください。  
募集の案内、申し込み様式などは、市民環境部市民活動支援課、







# STOP! STOP! 遊休・荒廃農地

荒廃農地の復元補助金として  
210円/m<sup>2</sup>(210,000円/1000m<sup>2</sup>)を交付します。

近年の農業情勢は担い手確保の面で大きな問題を抱えています。農業経営に意欲と能力のある人を育成・確保することが農業発展のためには不可欠な課題となっています。農業者の高齢化や相続などにより、農地としての維持管理が難しく、遊休・荒廃農地が増え続けています。

現在の笛吹市では、160ha(およそ東京ドーム35個分)の遊休農地が点在しており、市では遊休農地の防止と解消策を大きな課題として取り組んでいます。その遊休農地解消事業の一つとして、『平成19年度地域提案型遊休農地活用事業』(市単独事業)を導入しています。

今年度予算は1ha解消分ですが、遊休農地を地域の力で復元して、再活用していくというのがこの補助事業の目的です。補助金は、農地の復元に必要な障害物の除去、深耕、土壌改良資材などの投入、種苗購入、作業機械のリース料などに使用できます。補助金を受けるには、農地を借り受ける方が共同で荒廃農地を解消し、5年以上の貸し借りを農地の所有者が承諾していること、中山間地域直接支払い制度の対象農地を除くなど、いくつか交付条件があります。詳しくはお問い合わせください。

遊休農地が発生すると雑草が繁茂して、近隣の耕作者・住民の方へ大変な迷惑になります。農地の適切な管理等を十分にお願います。

**問合せ先**  
産業観光部 農林振興課  
農産推進担当  
055(262)4111  
(内線234)



各支所窓口にて用意してあります。笛吹市ホームページ(市民活動支援課)にも様式を掲載しています。応募された事業などについて審査を行い、決定した事業については、当該団体に連絡のうえ、あらためて助成金の申請、請求手続きを行っていただきます。

**応募受付期間**  
平成19年9月3日(月)～10月5日(金)

**応募相談・受付場所**  
市民環境部市民活動支援課、または関係事業担当課、各支所

平成20年度事業第1次募集応募受付期間(予定)  
平成19年12月3日(月)～平成20年1月18日(金)  
(改めましてお知らせします。)

**問合せ先**  
市民環境部 市民活動支援課  
市民活動支援担当(本庁舎1階)  
055(262)4111  
(内線171～173)

## 「笛吹市総合計画」策定に向けて

# 市民ミーティングを開催します!

市では今後10年の笛吹市の将来像や基本的なまちづくりの指針となる総合計画を策定しています。

この計画に市民のみなさんのご意見を反映することで、市民の視点に立った協働のまちづくりを進め、豊かに、健やかに、生き生きとした生活ができる笛吹市建設のために、市民ミーティングを開催します。

参加は自由ですので、ぜひあなたのご意見をお聞かせください。

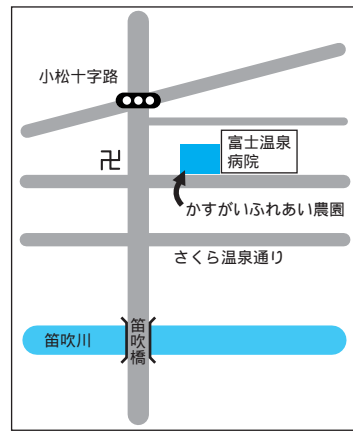
地区	日程	時間	場所
芦川地区	9月24日(月)	午後7時～	芦川ふるさと総合センター
境川地区	9月27日(木)	"	境川総合会館
八代地区	9月28日(金)	"	八代総合会館
御坂地区	10月2日(火)	"	御坂農村環境改善センター
一宮地区	10月3日(水)	"	いちのみや桃の里ふれあい文化館
春日居地区	10月4日(木)	"	春日居あぐり情報ステーション
石和東地区	10月6日(土)	"	石和東小学校
石和北地区	10月8日(月)	"	石和北小学校
石和富士見地区	10月13日(土)	"	笛吹市スコレーセンター多目的集会室
石和南地区	10月24日(水)	"	"

問合せ先 経営政策室 経営政策担当 05(262)4111(内線222)

## 「かすがいふれあい農園」入園者募集

市では、今年度から、新たに「かすがいふれあい農園」を開設し、入園者を募集します。

**開設内容**  
笛吹市春日居町小松1187-1、1205-1、1206-1(全区画約30m<sup>2</sup>)



**募集内容**  
対象 市内に住所を有する農家以外の方(1世帯1区画)  
貸付期間 1年間(1月から12月31日(水)まで)  
今年度は入園決定から平成20年12月31日(水)まで  
禁止事項  
建物または工作物の設置  
営利を目的とする作物栽培  
貸付農園の転貸  
不燃物などの投棄または埋設  
永年作物の作付

料金 1区画3000円  
貸付決定通知受領後20日以内に、納付していただきます。

**募集期間**  
9月10日(月)～28日(金)  
申し込み先着順に入園者を決定します。  
ただし、2年次以降は、更新者優先です。  
入園者には、分担して園内の除草、清掃などを行っていただきます。

**申込み・問合せ先**  
かすがいふれあい農園  
産業観光部 農林振興課 農林経営担当窓口(電話での申し込みはお受けできません)  
055(262)4111  
(内線232)

また、今回開設しました農園以外にも、「みさかふれあい農園」「やつしろふれあい農園」に空き区画がありますので、入園ご希望の方は各支所地域課までお問い合わせください。

**問合せ先**  
みさかふれあい農園  
御坂支所地域課  
055(262)2271  
(内線153)  
やつしろふれあい農園  
八代支所地域課  
055(265)2111  
(内線204)

# 《地震災害時避難場所》

避難場所	該当自治会名
石和南小学校 校舎・体育館	東町・仲町・西町・窪中島・四日市場
石和東小学校 校舎・体育館	下平井・上平井・中川
石和北小学校 校舎・体育館	川中島・八田・山崎・松本・駅前・山岸
富士見小学校 校舎・体育館	東高橋・河内・恵比寿・砂原・井戸・東油川・今井
石和西小学校 校舎・体育館	唐柏
石和中学校 校舎・体育館	広瀬・向田
スコレーセンター	日の出・小石和
御坂西小学校 校舎・体育館	二之宮・夏目原・金川原・井之上・下井之上
御坂福祉センター	八千蔵・栗合
御坂中学校 校舎・体育館	尾山・下野原・蕎麦塚・竹居・大野寺・二階
御坂東小学校 校舎・体育館	藤野木・新田・立沢・戸倉・十郎・新上宿・坂野・道場・駒留・若宮・八反田・下黒駒
みさかの湯	成田・下成田・国衙
一宮中学校 校舎・体育館	小城・北都塚・一ノ宮・末木・本都塚・金田
竹原田公民館	竹原田
市之蔵公民館	市之蔵
一宮西小学校 校舎・体育館	下矢作・東原・国分・坪井・田中
一宮南小学校 校舎・体育館	新巻・塩田・神沢・東新居・狐新居・金沢・土塚・石・地藏堂・千米寺
一宮北小学校 校舎・体育館	中尾・南野呂・北野呂・上矢作
八代総合会館	増田
若彦路ふれあいスポーツ館 体育館	南・北
浅川中学校 校舎・体育館	岡・永井・米倉
八代小学校 校舎・体育館	高家・竹居・奈良原
境川スポーツセンター体育館	石橋・三柵・大坪・境
境川防災センター	原
境川小学校 校舎・体育館	大黒坂・小黒坂・小山・前間田
大窪公民館	大窪
藤壘公民館	藤壘
間門公民館	間門
上寺尾公民館	上寺尾・中寺尾
春日居小学校 校舎・体育館	熊野堂下・熊野堂上・下岩下上・下岩下下・別田・桑戸北・桑戸西・桑戸中・桑戸東
春日居中学校 校舎・体育館	国府・鎮目上・鎮目中・鎮目下
かすがい西保育所	徳条
春日居福祉保健センター	枝郷・寺本・加茂
春日居福祉会館	小松
芦川小学校 校舎	芦川町全域

# 災害に備えましょう！ —9月1日「防災の日」—



## 非常用品を備える

災害に備える非常用品は、緊急避難の時に持って逃げる「非常持出品」・災害後の生活を支える「非常備蓄品」に分けて備えましょう。

- 非常持出品（玄関や寝室など持ち出しやすいところに置いておく）  
飲料水、非常用食品、ラジオ、懐中電灯、予備電池、救急セット、衣類、常備薬など
- 非常備蓄品  
非常備蓄品は、最低3日分を用意しましょう。水は1人当たり1

日30が目安です。食料は調理の手間がなく、保存できるものを備えておきましょう。  
また、年に1回、定期的な入れ替えや補充も大切です。

## 家具の転倒を防止する

地震の時、家具は凶器にもなります。屋内での負傷原因の多くが、家具の転倒によるものです。転倒防止のため、家具の固定を日頃からしっかりと行いましょう。  
寝室や子供・高齢者がいる部屋には、家具を置かないようにしましょう。



## 避難について確認

平日の被災では、家族が一緒にいるケースはまれです。家族が別々の場所で被災した場合、集合場所・避難場所・安否の確認などをどうするのか、普段から話し合っておきましょう。

また、被災者は非常事態に気が動転し、正常に考えられなくなるケースがあります。あらかじめ避難場所や避難の道順などを確認しておきましょう。

## 地域のことは地域で守る

大災害が発生した場合、市役所や消防署など、防災関係機関だけで被災者を全て救出することは不可能です。家の下敷きになった方をいち早く助け出せるのは、隣近所に住む方々です。地区（自主防災組織）での各自の役割を確認し、いざという時に組織の力を発揮できるようにしましょう。

また、避難するために、周囲の方の助けが必要な方たちがいます。高齢者・体の不自由な方・妊婦・乳幼児・外国人などのサポートをどうするのか、普段から確認しておきましょう。



問合せ先  
総務部 総務課 消防防災担当  
☎055(262)4111  
(内線207・208)



# 障害者の自立支援・地域生活支援 —取り組みと支援費の状況—

## 障害者福祉に9億8218万8千円 (うち市負担額は3億6897万3千円)

平成18年4月から自立支援法が順次施行され、障害者を取り巻く環境は大きく変わってきています。市では障害者のために様々な事業を展開しています。各事業は国、県の補助を受けて市が行うものと、市だけで行う単独事業、その他国や県の費用だけで行う事業もあります。

障害者福祉事業の内容とその費用についてお知らせします。

委託料(単位:千円)

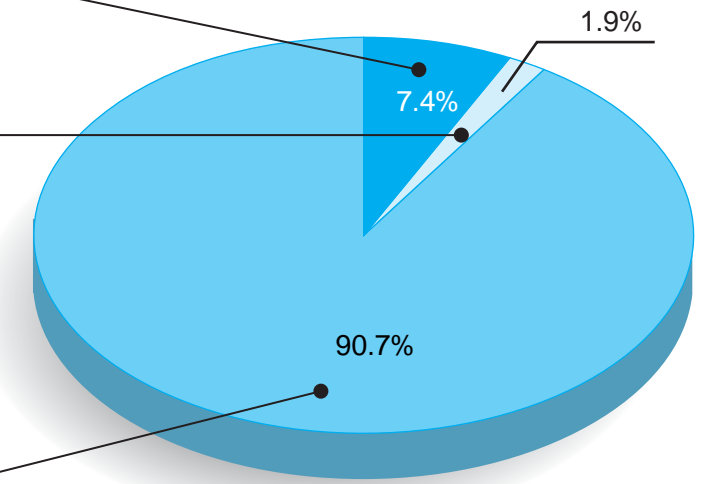
障害程度区分認定調査・ケアプラン作成	2,327
心身障害者小規模作業所運営委託料	19,000
障害者デイサービス事業	5,500
【市単独事業】	
地域生活支援事業	45,279
- 内訳 - ( )内は委託先	
相談支援(笛吹社協・美咲園)	20,835
地域生活支援センター 型(笛吹社協)	13,276
生活支援(笛吹社協)	2,805
社会参加促進(笛吹社協)	1,545
精神障害者デイケア(笛吹社協)	2,925
コミュニケーション支援(笛吹社協)	3,893

補助金(単位:千円)

地域生活支援センター事業 型(施設運営補助金)	7,500
福祉ホーム補助金	1,032
身障者団体補助金	380
心身障害者小規模作業所補助金	10,000

扶助費(単位:千円)

自立支援医療費	89,521
補装具の交付・修理費	18,000
各種障害者手当支給費	24,030
重度心身障害者医療助成費	213,865
障害福祉サービス(自立支援給付・訓練等給付費)	490,429
福祉タクシー利用助成費	6,797
介助用自動車購入等助成費	1,600
地域生活支援事業	46,928
- 内訳 -	
自動車改造費・運転免許取得費助成	400
社会参加支援	37,956
障害者福祉有償運送利用助成	2,400
日常生活用具給付	6,172



委託料...事業の運営を委託するための費用  
補助金...事業の運営に対して補助する費用  
扶助費...住民(障害者)の生活を助けるための費用

### 自立支援医療制度

更生医療  
予算額 8952万1千円  
18歳以上の身体障害者手帳所持者が受ける、障害を軽減させるため、または現状維持(生命維持)する事を目的とした特定の医療に対して、医療給付を行います。(ただし、入院時の食事療養費の補助はありません)

### 精神通院医療

予算 国県支出金から支給  
精神の障害により、医療行為が必要で通院されている方に対し、精神障害による医療(通院のみ)を指定医療機関で行う場合、医療給付を行います。

### 自己負担

更生・精神通院のどちらの医療も原則医療費の1割が自己負担です。ただし特定の「重度かつ継続」して医療が必要な方は、世帯の住民税に応じて負担上限が設定されます。

### 補装具の交付・修理

予算額 1800万円  
身体的欠損や機能障害を補い、日常生活や職業活動を容易にするために必要な補装具を交付・修理します。世帯の住民税に応じて一部負担があります。また、介護保険との関係上給付できないものもあります。

### 重度心身障害者医療費助成

予算額 2億1386万5千円  
重度の障害者が病院などで診療を受けたとき、各種保険制度による医療費の自己負担(各保険の付加給付金及び高額療養費・食事療養費は除く)を、申請によって助成します。所得制限がありません。

### 特別児童扶養手当

予算 国県支出金から支給  
20歳未満の心身障害者を扶養している人に対し、特別児童扶養手当が支給されます。ただし、児童が施設入所中の場合は支給されません。所得制限がありません。

### 特別障害者手当等

予算額 1626万5千円  
20歳以上で、身体または精神に重複障害など、著しい障害があるため、日常生活において、常時、特別の介護を必要とする障害者に支給されます。ただし、次の状態の場合は支給されません。  
・施設に入所している  
・病院等に3カ月以上入院中  
所得制限があります。

### 障害児福祉手当

予算額 776万5千円  
20歳未満で身体障害者手帳1級と2級の全部か、療育手帳の等級A、または精神などに療育手帳の等級A

### 福祉タクシー利用助成

予算額 679万7千円  
在宅の重度障害者を対象に、タクシーを利用する場合に、その料金の一部を助成します。対象者  
身体障害者手帳の交付を受けている方で、左記の要件に該当している自動車税・軽自動車税の減免を受けていない方  
障害程度が肢体不自由および視覚障害の1級・2級の方  
内部障害1級の方(腎臓・心臓・呼吸器・免疫・膀胱直腸)  
療育手帳の交付を受けた方で障害程度Aの方  
要介護老人(非課税世帯で前年度介護給付金の支給を受けている者に介護されている方)  
対象に該当しないと判断された場合、交付できないこともあります。

### 助成枚数

最大で590円×48枚(年間)ひと月あたり4枚ですので、5月以降の申請月によって交付枚数は減ります。ご了承ください。  
なお、内部障害者への給付及び、助成枚数において、市では県の基準に上乗せして交付しています。

### 介助用自動車購入助成

予算額 160万円  
下肢または体幹機能に1・2級以上の障害があり、車いすを使用する在宅の重度身体障害者や、寝たきり老人の移動介助のためにリフト付の車を購入したり、同様に改造する場合、その装備分に限り経費を助成します。  
助成額 最高額40万円  
助成額は福祉整備費用の3分の2であり、装備の基準上限は60万円のため、それに満たない場合は減額されます。所得制限があります。

### 障害福祉サービス

予算額 4億9592万9千円  
自立支援法により、どの障害の人も共通の福祉サービスが受けられるようになりました。  
この障害福祉サービスは、大きく次の3つに分けられています。  
訪問系  
基本的に在宅の障害者の居宅に訪問して行う福祉サービスで、居宅介護(ホームヘルプ)などがあります。そのほか重度訪問介護、行動援護児童デイサービス、短期入所、重度障害者等包括支援があります。  
日中活動系  
在宅の障害者で、日中、医療支援



小規模作業所での作業



### 心身障害者小規模作業所

予算額 2900万円

授産施設に入所・通所してない在宅の心身障害者に、自活に必要な授産の場を提供し、自立更生を促進することを目的とした作業所で、それぞれの運営は社会福祉協議会に委託し実施されています。さらに、民間授産施設1箇所に運営費補助金を交付し運営がされています。

- 御坂ももの花作業所  
☎055(263)0848
- いちのみや夢ふうせん福祉作業所  
☎0553(47)2288
- 八代ふれあい作業所  
☎055(265)2240
- かすがいふれあい作業所  
☎0553(26)3682
- 民間授産施設つくしの家  
☎055(262)2943

〈作業内容〉  
作業所によって異なりますので、各作業所にご相談ください。

### 障害者福祉有償運送利用費助成

予算額 240万円

社会福祉協議会の行う福祉有償

### ▼福祉機器リサイクル

住民から、地域で余っている福祉機器を提供していただき、必要とする障害者の方に貸出します。

■申請・問合せ先  
支援センターふえふき

### 社会参加促進

予算額 154万5千円

スポーツ・芸術文化活動などを支援することにより、障害者の社会参加を促進するため、次のサービスを提供します。(負担金のあるサービスもあります)

- ▼スポーツ・レクリエーション
  - ▼社会参加・交流の機会提供等
- 申請・問合せ先  
支援センターふえふき

### 福祉ホーム

予算額 103万2千円

笛吹市の障害者が入所している福祉ホームに対して、運営費の助成を行っています。

■申請・問合せ先  
福祉総務課障害福祉担当

### 笛吹市精神障害者デイケア

予算額 292万5千円

在宅で回復途上の精神障害者を対象に、社会参加の促進を目的に行われているサービスです。内容は、

運送制度を利用する方のうち、透析を受けていて、頻回に通院する必要があり、身体状況・周囲の援助の状況などを審査し、真に自己の通院能力がない方で、かつ所得の低い方に対し、利用料の助成を行います。

その他、次のようなご相談なども随時受け付けています。  
お気軽にご相談ください。

- ▼重度の障害者が暮らすための家屋の改修
- ▼遷延性意識障害者紙おむつ助成
- ※遷延性意識障害とは、疾病または事故により、摂食の不可・寝たきり・最重度の意識障害の状態が3カ月以上続いた状態のことを言います。
- ▼自動車税の減免
- ▼NHK受信料の免除等
- ▼自動車燃料費の助成

### ■問合せ先

保健福祉部福祉総務課  
障害福祉担当  
☎055(262)1271



手工芸・スポーツ・野外レクなどを通して、集団活動、創作活動、生活指導を精神保健福祉士や保健師と一緒に学んでいきます。

■申請・問合せ先  
支援センターふえふき

### コミュニケーション支援

予算額 389万3千円

聴覚障害者及び視覚障害者の福祉増進と、社会参加の促進を目的として、次のサービスを実施します。(利用料・受講料は無料)

- ▼手話通訳者の派遣
  - ▼声の広報発行
  - ▼手話・朗読奉仕員の養成
  - ▼生活情報等の点訳
- 申請・問合せ先  
支援センターふえふき

### 障害者等社会参加支援

予算額 379万5千円

障害者が、社会活動に参加し、地域で自立した生活が送れるように、次のサービスを実施します。

- ※利用料は、実施事業所により異なります。(1時間650円以内)
- ▼移動支援サービス  
外出困難な障害者に対しての支援
- ▼日中一時支援サービス  
一時預かり・見守り等の支援
- ▼生活訓練等サービス

### 地域生活支援事業

地域生活支援事業は、障害者自立支援法の施行により、障害者が自立した日常生活または社会生活を送れるように、市がさまざまなサービスを提供するものです。

笛吹市が地域生活支援事業として実施する事業は、次のとおりです。

### 相談支援

予算額 2083万5千円

障害者やその家族などからの福祉に関する各種相談に応じ、必要な情報の提供・助言、障害サービスの利用援助などの必要な支援を行います。

(利用料は無料)

- 申請・問合せ先  
身体障害者と精神障害者の方は支援センターふえふき
- ・知的障害者の方は  
美咲園福祉支援センター内  
障害者相談支援事業所

### 地域活動支援センター事業(Ⅲ型)

予算額 750万円

障害者に、通所による創作的活動や生産活動の機会を提供し、社会との交流の促進等を行うことにより、障害者及びその家族の地域における生活を支援し、在宅の障害者の自立及社会参加の促進を図るための支援を行います。

日常生活に必要な能力向上を目的に支援員の派遣等を行います。

▼経過的介護給付サービス  
■申請・問合せ先  
福祉総務課障害福祉担当

### 日常生活用具の給付

予算額 617万2千円

在宅で生活する障害者(児)の日常生活を容易にするための用具を給付します。障害の程度に応じて、給付できないものもあります。

※世帯の住民税に応じて、一部負担があります。また介護保険が優先となりますので、給付できない場合もあります。

■申請・問合せ先  
福祉総務課障害福祉担当

### 身体障害者自動車改造費助成

予算額 40万円

重度の肢体不自由者自身の運転する自動車を、障害にあわせ改造する場合の費用を助成します。

(所得制限があります。)

### △注意ください△

地域生活支援事業は、事業ごとに連絡先が異なります。  
お申し込みやお問い合わせは、各事業説明の終わりに連絡先がありますので、そちらにお願いします。  
電話番号などは、次のとおりです。

(利用料は無料ですが、食事の費用、材料費等は実費負担となります)  
■申請・問合せ先  
さくらハウス石和

### 地域活動支援センター事業(Ⅰ型)

予算額 1327万6千円

前述のⅢ型に加え、精神保健福祉士等の専門職員を配置し、医療・福祉及び地域の社会基盤との連携強化のための調整、地域ボランティアの育成、障害に対する理解促進・普及啓発等をおこなって行います。

(利用料は無料ですが、食事の費用、材料費等は実費負担となります)

■申請・問合せ先  
支援センターふえふき

### 生活支援

予算額 280万5千円

障害者に、日常生活に必要な訓練指導等、本人活動支援などを行うことによる社会復帰を促進するため、次のサービスを提供します。

(利用料は無料)

- ▼生活訓練  
歩行訓練教室、料理教室、パソコン教室及び就労研修会など
- ▼本人活動支援  
太鼓教室(笛吹どんどこ太鼓)、創作活動教室(書道教室・絵画教室・陶芸教室)及び地域社会とのつながりを広げるための交流事業

### 連絡先の所在地と

### 電話・FAX番号一覧

- 支援センターふえふき  
笛吹市石和町市部448  
☎055(263)1777  
FAX055(263)1769
- 美咲園福祉支援センター内  
障害者相談支援事業所  
笛吹市八代町北236  
☎055(265)1850
- さくらハウス石和  
笛吹市石和町市部448  
☎055(263)8081
- 保健福祉部福祉総務課  
障害福祉担当  
笛吹市石和町市部800  
☎055(262)1271(代)  
FAX055(262)1272



社会参加促進で太鼓の練習

## 募集団地一覧表

団地名	住所	建築年度	構造	規格	トイレ	家賃(円)
石和下平井団地1~4	石和町下平井363	S45	平屋 簡準	2K	汲取	5,400 ~ 8,900
石和下平井団地5~6	石和町下平井363	S45	平屋 簡準	3K	汲取	5,900 ~ 9,800
石和上平井第一団地	石和町上平井795-1	H10	4F 中耐	3DK	水洗	27,000 ~ 44,800
石和中川東部団地6号棟	石和町中川1469	S55	2F 簡準	3DK	汲取	17,900 ~ 29,600
石和中川東部団地7号棟	石和町中川1469	H5	2F 耐	3DK	水洗	22,400 ~ 37,200
みさか桃源郷公園団地	御坂町下黒駒411	H14	2F 耐	3LDK	水洗	22,800 ~ 37,800
いちのみや桃の里団地	一宮町中尾7-2	S62	4F 中耐	3DK	水洗	19,800 ~ 32,800
八代三反田団地	八代町米倉1669	S63	3F 中耐	3DK	水洗	22,100 ~ 36,700
八代村上団地	八代町岡217-1	H5	3F 中耐	3DK	水洗	26,800 ~ 44,300
八代久保田住宅6号	八代町岡1661	S53	平屋 簡準	3K	汲取	10,200 ~ 16,900
境川大坪団地1号棟	境川町大坪1118	S55	2F 簡準	4K	水洗	15,200 ~ 25,200
境川大坪団地2号棟	境川町大坪1118	S56	2F 簡準	3K	水洗	15,700 ~ 26,100
春日居熊野堂団地	春日居町熊野堂193-1	S60	3F 中耐	3DK	水洗	19,800 ~ 32,800
春日居小松団地A棟	春日居町小松808-1	H12	3F 中耐	3DK	水洗	27,200 ~ 45,100
春日居小松団地A棟	春日居町小松808-1	H12	3F 中耐	2DK	水洗	21,800 ~ 36,000
春日居小松団地B棟	春日居町小松808-1	H12	3F 中耐	3DK	水洗	27,200 ~ 45,100
芦川新井原団地	芦川新井原1121	S63	2F 低耐	3DK	水洗	14,100 ~ 23,400
芦川天神原団地	芦川鶯宿460-1	S62	2F 低耐	3DK	水洗	14,000 ~ 23,300

収入に応じて家賃が決定されます。  
入居申込みの際、入居希望団地を選んでいただきますが、号棟・階層・部屋の間取りなどの指定はできません。

問合せ先	建設部	管理総務課	055(265)4763
	または、	本庁舎市民活動支援課	振興担当
		御坂支所	055(262)4111
		一宮支所	055(262)2271
		境川支所	0553(47)1111
		春日居支所	055(266)2111
		芦川支所	0553(26)3111
			055(298)2111

## 市営住宅

### 入居申請方法が変わります

今まで市営住宅入居は、空き部屋に対して募集を行い、入居者を決定していました。  
平成19年9月18日(火)から随時入居申請を受け付け、入居資格に該当すれば空き部屋になったところで、申請順に入居できます。  
ただし、申請時に入居資格に該当していても、入居時に該当しなくなった場合は入居できません。



#### 入居資格

市内に住所または勤務先があること  
住宅に困窮していることが明らかであること  
現在、公営住宅(県営、市町村営など)に入居していないこと  
世帯を構成していること  
ただし、申し込み時に世帯を構成していても、婚姻中で「婚姻承諾書」が提出でき、かつ契約時には新戸籍謄本、または婚姻届け受理証明書提出できる方は申請できます。  
入居時に市内に居住し、年間所得金額180万円以上(年収300万円以上)の収入がある連帯保証人(家賃その他の市営住宅に係る債務を保証する能力を有する方)を立てられること  
現在、公営住宅に入居している方、または入居予定者は連帯保証人にはなれません。  
日本国籍を有すること、または永住許可などを受けている外国人であること  
公営住宅法で定める基準内の収入であること

#### 入居収入基準

世帯人数	単身世帯	2人世帯	3人世帯	4人世帯	5人世帯
収入基準額	2,400,000円以下	2,780,000円以下	3,160,000円以下	3,540,000円以下	3,920,000円以下

\* 収入基準額は、所得税法上の所得であり、世帯の合計所得が上記の基準内であること。  
\* 所得控除後の金額から扶養等控除した後の月額(年額÷12)が20万円以内であること。  
\* 高齢者・障害者・小学校就学前の子供のいる世帯は収入基準が緩和されます。詳しくはお問い合わせください。

#### 入居者の決定

提出された書類の内容を審査し、各団地の入居申請者名簿に申請順に掲載します。  
申請した団地に空き部屋ができ入居可能になった時、入居申請者名簿の早い番号の申請者に連絡します。  
入居時点での入居資格審査のため、改めて入居申請書ほか関係書類を提出していただきます。  
書類審査を行い入居決定した方に入居決定の通知をします。  
入居申請者及びその同居者が暴力団員である場合は入居できません。

#### 申請受付期間

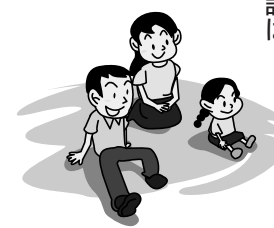
9月18日(火)から随時受け付けます。

#### 申請書類

建設部管理総務課、または市民活動支援課振興担当、各支所地域課窓口でお渡します。

#### 申請受付場所

建設部 管理総務課(八代分庁舎)  
電話での申請はお受けできません。





**ふえふきトピックス**  
TOPICKS

このコーナーは市内のいろいろな出来事を紹介するコーナーです。皆さんの身近な情報をお知らせください。

連絡先  
経営政策室 広聴広報担当  
TEL 055(262)4111  
(内線 223・224)

**スタンプでカードを手作り**

七夕まつり

7月7日、市内各図書館で七夕まつりが開かれました。

図書館を訪れた家族連れや子どもたちは、短冊に願い事を書いて竹に飾ったり、図書館職員が作った消しゴムスタンプで、自分だけの暑中見舞いや名刺を作ったりしました。

スタンプには金魚やカブトムシなど手のこんだ細工がされていて、それを手にした人たちはその細かさに感心していました。



どれにしようかな？

**桃カレー試食会**

春日居クラブ

7月25日、春日居農産物直売所で春日居クラブによる桃カレーの試食会が開かれました。

この桃カレーは、規格外の桃の活用を試みたことがきっかけで生まれたものです。

一見普通のカレーですが、中に入っている桃を食べると、そのほのかな甘い香りが口の中でひろがります。

「作るのに手間はかかるけど、その手間でカレーがおいしくなるんです。」とメンバーは話していました。

今後は、桃カレーをイベントなどでも提供していく予定です。



カレーにはたくさんの桃が入っています



おいしそうな桃にニコリ

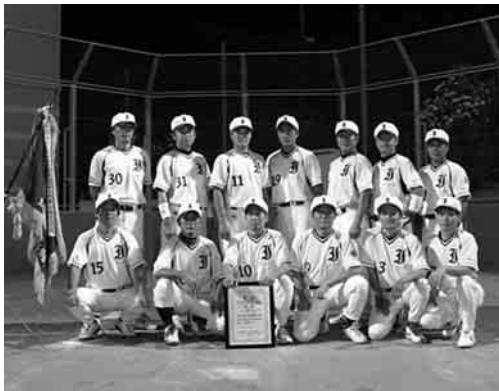
**みさかの桃をプレゼント**

「みさかの桃」配布

7月12日、中央自動車道路一宮御坂インター料金所で、「みさかの桃」プレゼントと高速道路での安全運転の呼びかけが行われました。

このイベントは、特産品の「桃」や御坂地域の観光PR、交通安全の啓発のために毎年実施されており、笛吹市御坂町観光協会フルーツ部会・中日本高速道路(株)甲府管理事務所・県警高速道路交通警察隊が、雨の中、料金所の利用者約300人に新鮮な「桃」を手渡しました。

ドライバーは、思いがけないプレゼントにとっても嬉しそうな笑顔を見せていました。



優勝した一宮クラブのメンバー

**一宮クラブが全国大会へ**

壮年ソフトボール

7月1日・8日、富士吉田市内を会場に山梨県壮年ソフトボール大会兼全日本壮年ソフトボール大会山梨県予選が行われ、一宮クラブ(一宮町)が見事優勝、全国大会への出場を決めました。

8日、順調に勝ち進んだ同チームは準決勝戦をむかえ、昨年度優勝の塩山クラブと対戦、5対3で退け決勝戦へ駒を進めました。

決勝戦では、牧丘壮年を7対4で破り、優勝するとともに9月7日から石川県金沢市で行われる全国大会への切符を手に入れました。

同チームの県大会優勝は2年ぶり2回目、全国大会は3回目の出場となります。

**武田氏の講演会開催**

釈迦堂遺跡博物館

7月21日、釈迦堂遺跡博物館で山梨県文化財保護指導委員の大村和夫氏の講演会「武田氏の栄光と落陽」が開催されました。

この講演会は、同博物館の企画展「地下からのメッセージ」中世武田氏の史跡」にあわせて開かれたものです。

大村氏は、武田信玄の家臣を統率する五原則を紹介し、また孫子の旗として有名な「風林火山」の意味など、手作りの資料を用いて解説しました。

博物館のホールいっぱい詰めた約70人の参加者は、その分かりやすい解説に熱心に聞き入っていました。



会場にはたくさんの歴史ファンが

**各スポーツ種目で関東・全国大会へ出場**

県代表の市内中学生を激励

8月1日、市役所で、県の春の選手権大会や夏の中学総体で好成績を収め、各スポーツ種目の県代表として関東大会・全国大会に出場する市内中学生選手の壮行会が開かれました。

この日、各種目の代表者が市役所を訪れ、荻野市長らに出場の報告と決意を述べました。

これに対して市長は、「健闘を祈りするとともに、スポーツに打ち込める環境をつくってくださるご家族に感謝していただき」と激励しました。



市長からの激励を受ける選手



決勝戦、初回にスクイズを決めて先制

**御坂西チームが準優勝**

山日YBS杯県少年野球大会

8月2日、小瀬球場で山日YBS杯県少年野球大会準決勝・決勝戦が行われ、御坂西チームが見事準優勝に輝きました。

午前中行われた準決勝では、真木(大月)を2対1で退け、午後の決勝に臨みました。

決勝戦では、Y・Sフェニックス(上野原)に対して初回に先制したものの勝ち越され、1対3で惜敗しました。

炎天下、はつらつとプレーする選手たちに観客席からは、盛んな声援と健闘をたたえる拍手が送られていました。

◎関東大会出場 (敬称略)

種目	学校名・生徒名
ソフトテニス男子団体	石和中
ソフトテニス男子個人	石和中：野澤・徳田/杉田・大林 一宮中：中村・小池
ソフトテニス女子団体	石和中
ソフトテニス女子個人	石和中：太田・佐野/清水・橋田
柔道男子個人	石和中：丹澤一道 一宮中：小林大貴
相撲団体	石和中
相撲個人	一宮中：田中智之
体操個人	浅川中：桑原由希子
新体操個人	石和中：代永萌加
陸上男子共通3000m	御坂中：雨宮 健
陸上男子共通走り高跳び	御坂中：鶴川 祐
陸上男子2年100m	御坂中：志村俊幸
陸上女子2年100m	御坂中：塚越 彩
陸上女子1年100m	御坂中：秋山琴美
水泳男子400mメドレーリレー	春日居中：佐藤・金山・広瀬・三澤
水泳男子50m・100m自由形	春日居中：佐藤隼基
水泳男子100m・200m背泳ぎ	春日居中：金山孝史
水泳男子400m自由形	春日居中：三澤 一
200mバタフライ	春日居中：三澤 一
水泳女子200m自由形	春日居中：金山裕香
水泳女子100m・200m背泳ぎ	一宮中：遠藤友香理
水泳女子100m・200m平泳ぎ	一宮中：柗 茜
野球	浅川中
弓道女子団体	石和中 御坂中

◎全国大会出場 (敬称略)

柔道男子個人	一宮中：小林大貴
相撲個人	一宮中：田中智之
弓道女子個人	石和中：小泉 茜
陸上男子共通3000m	御坂中：雨宮 健



### 秋篠宮ご夫妻と眞子さまがご訪問

県立博物館をご視察

7月20日、秋篠宮殿下と秋篠宮妃紀子さま、長女眞子さまが、御坂町にある県立博物館を視察されました。  
今回のご訪問は、北杜市で開かれる全日本高校馬術競技大会へのご出席と地方事情ご視察のために来県されたもので、眞子さまの公式行事のご来県は初めてです。  
この日は、横内知事をはじめ、荻野市長、中村市議会議長らが秋篠宮ご夫妻と眞子さまをお出迎えし、知事から県政概要の説明を受けられた後、館内を巡り、山梨の自然と歴史を紹介する展示コーナーを視察されました。



平川館長の解説で館内を視察される秋篠宮ご夫妻と眞子さま

### 明治の大水害から百年



96人の命を救った「名譽の柿の木」

これまで、山梨県は幾度となく水害に見舞われ、災害と復旧を繰り返してきました。今年で100年を迎えた明治40年8月の大水害は、その中でも最大の被害であり、甚大な被害が県下全域に及びました。

特に、現在の笛吹地域の被害は甚大で、中でも石和町では480ミリという史上最大級の降雨があり、当時の笛吹川（ほぼ現在の平等川筋）が氾濫し、地域が荒廃するとともに多くの尊い命が失われました。  
市では、この水害から100年を迎えた今年、明治の大水害をはじめ、過去に笛吹地域で起きた主な風水害を記録誌としてまとめ、発刊を予定しています。

■県立博物館でシンボル展を開催中  
「米キタ」「アスヤル」―明治四十年の大水害から百年―  
県立博物館では、シンボル展「米キタ」「アスヤル」―明治四十年の大水害から百年―を開催しています。今回展示している「米キタ」「アスヤル」は、



明治40年の大水害後の甲運橋の様子



明治40年の大水害に見舞われ、洪水のなかに孤立し空腹の数日間を過ごした石和の人々に、食糧の到着を障子に大書して知らせたメッセーです。水害が現出した極限状態のなかで、こうした他者へ差し伸べられた助けの手が、生死を分けました。  
先人たちが自然災害に直面し、生きぬいた記録としてこの「米キタ」「アスヤル」を展示しています。

■日時 8月21日(火)～9月24日(月) 午前9時30分～午後5時 (入館は午後4時30分まで)

▽休館日 8月27日(月)、9月3日(月)、10日(月)・18日(火)

■場所 県立博物館シンボル展示室

■入場料 一般 500円  
高校・大学生 210円  
小・中学生 80円

※観覧料・常設展の観覧券でご覧いただけます。

■関連イベント ギャラリートーク 8月25日(土)、9月15日(土) いずれも午後1時30分から30分程度

■問合せ先 県立博物館 055(261)2631

### シリーズ第30回

## 笛吹市探訪

### 武田氏と笛吹市⑦

#### ―武田信重と成就院―

甲斐に武田氏が勢力を張った時代には、有力武士やその家族が亡くなった後、居館(きよかん)を墓所とし、堂院が建てられた。「武田氏と笛吹市」シリーズ①で

紹介した八代町北にある清道院は、武田信成(のぶしげ)の館跡に建てられた信成夫人の菩提を弔うための寺である。石和町小石和にある成就院も(山号を六角山)、武田氏十四代甲斐国守護武田信重の館であった。

信重の父信満は「上杉禪秀(ぜんしゅう)の乱」で禪秀側についていたため幕府の出先機関「鎌倉府」から追討され、甲州市大和で自ら命を絶った。子の信重は甲斐の地を離れて高野山に逃れ、武田氏の勢いは衰えてしまった。



成就院本堂

甲斐国守護武田氏の落ち目を突いて、逸見氏(甲斐源氏)が甲斐国の実権を握り、守護職を要求し



六地藏(成就院境内)



馬頭観世音(成就院境内)

たが、幕府は認めなかった。代々守護職を受け継いだ甲斐の武田氏を据え替える気はまったく無かったと言われる。信重の逃亡生活(出家生活)は二十年にもなる。この間、幕府は信重を甲斐国の守護に任命したが、鎌倉府の足利持氏(もちぢ)は傲然(ごうぜん)とこれに反対し、將軍足利義持の怒りを買った。義持は将兵を糾合(きゆうごう)して鎌倉府の追討を決定すると、持氏は白旗を挙げて和睦を願ったのであった。

信重は幕府から手厚い庇護を受けており、守護職まで約束されながら、甲斐へ帰ることを拒否しつづけ、四国の方へ身を隠してしまっただけ。

逸見氏のあと勢力を伸ばしたのが守護代跡部氏である。しかし甲斐の実権を握っても、他方でひそかに京へ上つて信重に甲斐に帰るよう要請した。信重は跡部氏の本心を慎重に見定め、幕府、信濃国守護小笠原氏ら多くの援助を得て、ついに帰国することになったのである。信重は、一説に八代の小山城の城主穴山氏に挟撃されて自殺した、という。国内には武田の主流から分かれた有力氏族が隙を窺っていたのである。詳細は後に譲るが、その信重の墓が成就院の墓地にひっそりと立っており、普段は人影もない。この機会に訪れて、信重の数奇な人生に思いをはせてみてはいかがだろうか。



武田信重墓



# くらしの情報

## インフォメーション

笛吹市役所本庁舎  
055(262)4111

御坂支所	055(262)2271
一宮支所	0553(47)1111
八代支所	055(265)2111
境川支所	055(266)2111
春日居支所	0553(26)3111
芦川支所	055(298)2111

### 催し物

#### ヴァンフォーレ甲府「笛吹市サックスデー」

9月22日(土)のヴァンフォーレ甲府対サンフレッチェ広島戦は、笛吹市サックスデーです。

当日は市の特産品プレゼンツやハーフタイム抽選会などのイベントが行われます。

ヴァンフォーレ

レ甲府の勝利のため、みんな

で応援に行きましょう！

■日時 9月22日(土)

午後6時30分キックオフ

■場所

小瀬スポーツ公園陸上競技場

■問合せ先

経営政策室 経営政策担当

☎055(262)4111

(内線228)



#### 第2回下水道まつり

地域のみなさんに下水道への理解と関心を深めていただくため、9月の「下水道の日」行事の一環として、「下水道まつり」を開催します。

■日時 9月9日(日)

午前10時～午後3時(雨天決行)

■場所

峡東浄化センター

(石和町東油川417番地)

■内容

▽下水道施設見学会・下水道相談

コーナー・下水道教室

▽ミニ下水道展(下水道リサイクル製品などの展示)・水質実験

▽ロードトレイン・大道芸

▽農産物直売・お楽しみ抽選会・来場記念品プレゼントなど

■主催 山梨県・(財)山梨県下水道公社・峡東流域下水道推進協議会(甲府市・山梨市・笛吹市・甲州市)

■問合せ先

峡東浄化センター

☎055(263)2738

#### 釈迦堂遺跡博物館「土笛は流れー飯塚央季版画展ー」

旧塩山市出身(甲府市在住)の版画家飯塚央季さんの作品展を開催します。

飯塚さんは、ふるさと山梨の美しくあたたかな風景を、色彩豊かに版画で表現しています。

縄文時代から脈々と続く人々の暮らしと、それを見守る山々の雄大な風景を描いた版画など50点の作品を展示します。

■日時 9月5日(水)～22日(土)

午前9時～午後5時

(入館は午後4時30分まで)

▽休館日 火曜日

■入館料

一 般・大学生 200円

小・中・高校生 100円

(常設展も観覧できます。笛吹・甲州市内の小学生と付き添いの方は、学校で配布された利用券をお持ちいただくとも無料です。)

■問合せ先 釈迦堂遺跡博物館

☎0553(47)3333

#### 第9回ライトダウン

甲府バレー2007

「星の輝きにふれる(ひびく)」

今日は電気を消して

天の川を見よう！

私たちの暮らしのための照明が、夜空をも明るく照らし、星の光をかき消しています。電気を消して星空を見上げ、身近な環境について考えてみませんか。

■日時 10月7日(日)午後6時～9時

■場所 県立科学館

■内容

▽プラネタリウム投影

▽望遠鏡で星空観望会

▽カウントダウン・ライトダウン観望会

■問合せ先 県立科学館

☎055(254)8159

#### 第3回 笛吹市福祉ボランティアまつり開催

市民の方に市内のボランティア活動を知っていただき、「一人一役ボランティア運動」をはじめとする、ボランティア活動の輪を広げるためのおまつりです。

楽しいイベントも盛りだくさんで、みなさんの参加をお待ちしています。

■日時 10月14日(日)

午前10時～午後3時

#### 峡東地区障害児・障害者「野外交交流会」開催

峡東地区内の在宅心身障害児・障害者とその家族を対象に交流会を開きます。

■日時 10月20日(土)

午後12時30分 受付

午後1時～午後4時30分 交流会

■場所

山梨市民総合体育館

■内容

▽太鼓発表&体験コーナー(笛吹

どんどこ太鼓・甲州ろうあ太鼓

▽各種レクリエーションなど

■参加費

100円

■募集人数

100人

■服装・持ち物

運動できる服装・体育館履き

■受付期間

10月12日(金)までの平日

■申込・問合せ先

・笛吹市社会福祉協議会 支援セン

ターふえふき(担当 桐原)

☎055(263)1777

FAX 055(263)1769

・スカイコート勝沼(担当 廣瀬)

☎0553(44)3861

FAX 0553(44)3862

#### 海上自衛隊横須賀音楽隊演奏会

全国各地でも大人気の自衛隊音楽隊によるコンサートが開催されます。華麗な名曲の数々をお聴きください。

■日時 10月21日(日)

午後1時30分開場 午後2時開演

■場所

スコレーセンター集会室

■入場料 無料

ただし入場整理券が必要です。9

月28日(金)から、整理券をスコレ

ーセンター窓口で配布します

■問合せ先

スコレーセンター

☎055(263)7959

#### 笛吹市高齢者社会見学事業の参加者募集

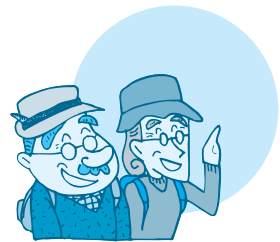
市では、高齢者の社会参加を促進し、生きがいと健康づくりを増進するため、高齢者社会見学バス事業を行います。

お気軽にご参加ください。

■日時

10月3日(水)

午前8時～午後5時(予定)



■問合せ先  
第3回笛吹市福祉ボランティアまつり実行委員会  
☎055(265)5182

■問合せ先  
笛吹市社会福祉協議会  
石和事務所(担当 宮嶋)  
☎055(262)1267

※電話での応募はお受けできませんのでご注意ください。

■申込方法  
社会福祉協議会各事務所(支所)にお申し込みください。

(受付時間は午前9時～午後5時)

■受付期間  
9月10日(月)～14日(金)

■定員  
市全体で380人(先着順)

各地区(旧町村単位)ごと、大型バス1台程度を予定しています。

(石和2台)

■参加費 1000円

(お弁当代・見学の料の一部)

■行き先  
諏訪(高島城・諏訪大社)、北杜市(風林火山館)

■対象  
市内在住の60歳以上(10月3日現在)の方

■参加費 1000円

(お弁当代・見学の料の一部)

■定員  
市全体で380人(先着順)

各地区(旧町村単位)ごと、大型バス1台程度を予定しています。

(石和2台)

■参加費 1000円

(お弁当代・見学の料の一部)

■行き先  
諏訪(高島城・諏訪大社)、北杜市(風林火山館)

■対象  
市内在住の60歳以上(10月3日現在)の方

■参加費 1000円

(お弁当代・見学の料の一部)





第十回石和薪能

スコレーセンターで石和薪能が開催されます。秋の夜、幽玄の世界に足を踏み入れてみませんか。

- 日時 10月10日(水)  
午後6時開場 6時30分解説  
7時開演
- 場所 スコレーセンター集会所
- 演出 梅若六郎、山本則俊、観世善正、宝生欣哉、佐久間二郎ほか
- 料金 指定席5000円
- 申込・問合せ先 遠妙寺  
☎055(262)2846
- 早川 ☎055(262)8610
- スコレーセンター ☎055(263)7959



笛吹市民劇団 第2回公演「ひみつの美」

舞台で練り上げられる、歌と踊りの楽しいミュージカルをあなたも見にきませんか。

- 日時 10月6日(土) (2回公演)  
午後1時開演  
午後5時開演
- 10月7日(日) (2回公演)  
午前10時30分開演  
午後2時開演
- 場所 スコレーセンター集会所
- 料金 大人500円(各公演共通券)  
中学生以下無料
- 問合せ先 スコレーセンター  
☎055(263)7959



春日居郷土館特別展 「柴田瑛代(てるよ)創作人形展」

TV番組おしゃれ工房などで活躍している柴田瑛代先生が作成した人形の展示会を開催します。



- 日時 9月1日(土)～30日(日)  
午前9時～午後5時  
(入館は午後4時30分まで)
- ▽休館日 9月10日(月)・18日(火)・25日(火)
- 料金 一般・大学生 500円  
小・中・高校生 250円

■問合せ先 春日居郷土館  
☎0553(26)5100

動物愛護デー

動物愛護週間事業として動物愛護デーを開催します。

- 日時 9月23日(日)  
午前10時～午後2時
- 場所 アイメッセ山梨

- 内容 第29回動物愛護図画コンクール表彰式  
▽長寿犬飼育者表彰式  
▽動物のお医者さん体験コーナー  
▽ポニー乗馬コーナー  
▽犬のしつけ方教室  
▽動物クイズ  
▽動物をつくろう  
▽動物相談コーナーなど

■問合せ先 県福祉保健部 衛生業務課  
食品衛生担当  
☎055(223)1489

テニス教室

笛吹市テニス協会が、市内在住の初心者を対象にテニス教室(硬式)を開催します。

- 日時 9月14日(金)～10月19日(金)までの毎週金曜日(計6回)  
午後7時30分～9時30分
- 場所 春日居スポーツ広場テニスコート
- 対象 市内在住の社会人

募集

峡東地域農業経営改善研修会 (農業簿記)受講者募集

県峡東農務事務所では、認定農業者や企業的農業経営を目指す方を対象に、農業簿記講座を開催します。複式簿記の記帳方法を習得して、我が家の経営を数字で把握し、経営改善に役立ててみませんか?

- 開催日程 11～2月
- 内容・定員 ①簿記帳コース(全7回) 20人  
②パソコン簿記初級コース(全7回) 20人  
③パソコン簿記フォローアップコース(全5回) 30人

※詳しくはお問い合わせください。

■場所

春日居あぐり情報ステーション

■受講料

- ①・②各2400円 ③700円

■申込締切 10月1日(月)

■申込・問合せ先

県峡東農務事務所 農業農村支援課  
☎0553(20)2707



- 定員 30人
- 参加費 2000円
- (コート・照明代、ボール代など)
- 持ち物 ラケット・テニスシューズ・タオルなど
- 申込方法 9月1日(土)から電話で受け付けます。
- 定員になり次第締め切りです。
- 申込・問合せ先 乙黒  
☎0553(47)2684  
☎0553(47)2991
- 吉岡  
☎0553(26)2757

「創業塾」受講者募集 ～夢に挑戦・めざせ起業家!～

- 日程 平成19年10月20日～11月17日の毎週土曜日 (5日間・10講座)
- 時間 午前9時30分～午後4時30分 (全日程)
- 会場 笛吹市商工会 研修室
- 対象者 開業を考えている方、既に開業した方、サラリーマン・主婦
- 受講料 5,000円(消費税、テキスト代込。申込受付後に振込口座を連絡します。)
- 定員 40人(申込順・定員になり次第締め切りです。申込受付後に確認の連絡をします。)
- 申込 笛吹市商工会に電話でお申し込みください。

日程	研修テーマと内容	講師(敬称略)
10月20日(土)	ベストセラー「週末起業」の著者(藤井孝一)が成功する起業のポイントを教えます。	藤井孝一(経営コンサルタント)
10月27日(土)	起業家の体験談を聞こう 起業までのステップと自分の状況の認識 起業ネタのアドバイスをもらおう	高樹公一(飲食店経営)、田代英治(社会保険労務士) 塩野富佐男(中小企業診断士) 大野晃弘(会計コンサルタント)
11月3日(土)	知っておくべきビジネスと経営戦略の基本原則 商品化と顧客開拓方法を学ぼう	塩野富佐男(中小企業診断士)
11月10日(土)	ビジネスプランの作成① ビジネスプランの作成②	大野晃弘(会計コンサルタント) &サブインストラクター
11月17日(土)	起業のための知識と手続きを学ぼう 起業プランを完成させよう	大野晃弘(会計コンサルタント) 大野晃弘(会計コンサルタント) &サブインストラクター

■申込・問合せ先 笛吹市商工会(笛吹市石和町市部467-1) ☎055(263)7811 (担当:武川)



# 笛吹市家族介護教室・認知症家族介護教室が開催されます

次とおり開催します。参加ご希望の方は、各教室の開催日の1週間前までに、各地域の社会福祉協議会（委託）へお申し込みください。

参加費は無料です。  
印の開催日は、福祉用具の紹介があります。

## 基礎編

開催日	時間	テーマ	講師（敬称略）	場所	定員
10月	3日（水）	午前10時～11時30分 介護の基本～知れば怖くない！ 介護を支えるサービス	中澤初枝 特別養護老人ホーム 尚古園 介護部長	一宮福祉センター	20
	18日（木）	午後1時30分～3時 介護の基本～知れば怖くない！ 介護を支えるサービス	中澤初枝 特別養護老人ホーム 尚古園 介護部長	八代福祉センター	20
11月	8日（木）	午前10時～11時30分 自立を促す介助～移動の仕方・ 姿勢・更衣	小林八重子（元 訪問介護事業所 あおぞら 管理者）	御坂農村センター	20
	19日（月）	午後1時30分～3時 自立を促す介助～移動の仕方・ 姿勢・更衣	小林八重子（元 訪問介護事業所 あおぞら 管理者）	芦川ふれあいプラザ	20
12月	6日（木）	午後1時30分～3時30分 食事の工夫～食は健康の源（調理実習）	田草川憲男（山梨学院短期大学 食物栄養科 教授）	春日居福祉保健センター	20
	14日（金）	午後1時30分～3時 排泄ケア～快適さを求めて・ 賢いおむつの活用法	小林千代子（前 いちのみや訪問 看護ステーション所長）	八代福祉センター	20
1月	10日（木）	午前10時～12時 食事の工夫～食は健康の源 （調理実習）	田草川憲男（山梨学院短期大学 食物栄養科 教授）	いちのみや桃の里文化会館	20
	18日（金）	午後1時30分～3時 お口の中の健康管理～「食べる」 を楽しむために	歯科衛生士（かむかむ倶楽部）	坊ヶ峯ふれあいセンター	20
2月	7日（木）	午後1時30分～3時 排泄ケア～快適さを求めて・ 賢いおむつの活用法	小林千代子（前 いちのみや訪問 看護ステーション所長）	スコレーセンター	20
	14日（木）	午前10時～11時30分 清潔ケア～高齢者の入浴・効用 と注意点	小林八重子（元 訪問介護事業所 あおぞら 管理者）	御坂農村センター	20
3月	6日（木）	午後1時30分～3時 お口の中の健康管理～「食べる」 を楽しむために	歯科衛生士（かむかむ倶楽部）	スコレーセンター	20
	14日（金）	午後1時30分～3時 清潔ケア～高齢者の入浴・効用 と注意点	小林八重子（元 訪問介護事業所 あおぞら 管理者）	坊ヶ峯ふれあいセンター	20

## 応用編

開催日	時間	テーマ	講師（敬称略）	場所	定員
10月10日（水）	午後1時30分～3時	認知症の理解～対応、治療 法 介護者の心のケア	跡部 勝 （日下部記念病院 医師）	春日居福祉会館	30
11月1日（木）	午後1時30分～3時	高齢者に多い肌トラブル ～床ずれ・感染症・乾燥肌	檀本 治子 （笛吹中央病院 看護部長）	春日居福祉会館	30
12月13日（木）	午後1時30分～3時	口腔ケア～誤嚥（ごえん）性 肺炎の予防	歯科衛生士 （かむかむ倶楽部）	一宮福祉センター	30
1月16日（水）	午後1時30分～3時	介護の負担軽減・寝たきり のリハビリ	笛吹中央病院 リハビリテーション科	スコレーセンター	30
2月22日（金）	午後1時30分～3時	高齢者に起こりやすい病気 と対応	古屋聡（牧丘病院 医師）	八代福祉センター	30
3月13日（木）	午後1時30分～3時	排泄の援助～心地よいお世 話を考える	小林千代子（前 いちのみや訪問 看護ステーション所長）	御坂農村センター	30

### 申込・問合せ先

- ・ 笛吹市社会福祉協議会石和事務所 055(262)1267
- ・ 同 御坂事務所 055(263)0848
- ・ 同 一宮事務所 0553(47)2288
- ・ 同 八代事務所 055(265)2240
- ・ 同 境川事務所 055(266)5911
- ・ 同 春日居事務所 0553(26)3667
- ・ 同 芦川事務所 055(298)2170



**問合せ先**  
県立産業技術短期大学校  
教務学生課  
0553(32)5201

詳細についてはお問い合わせくだ  
さい。

- ・ 募集人数  
高等学校長推薦 9人
- ・ 生産技術科 9人
- ・ 電子技術科 14人
- ・ 観光ビジネス科 9人
- ・ 情報技術科 14人
- ・ 自己推薦 14人
- 各料 1人
- 事業主推薦 1人
- 各料 1人
- 試験日 10月17日（水）
- 願書受付期間 9月20日（木）～10月4日（木）  
（ただし土・日・祝祭日は除く）

平成20年度県立産業技術短期  
大学校推薦入学検定  
県立産業技術短期大学校が学生を  
募集します。

## 保健と福祉

### 敬老祝金をお届けします

市では、対象者に敬老祝金を9月15日（土）から21日（金）までの「老人週間」にお届けします。

**支給対象者**  
次の条件をすべて満たす方が対象です。

- ・ 8月1日現在、市内に居住し、住民基本台帳に登録または外国人登録がされている方
- ・ 9月15日現在、満77歳・満88歳・満100歳以上の方

### 支給年齢・支給額

- ・ 満77歳（昭和4年9月16日～昭和5年9月15日生まれの方） 3000円
- ・ 満88歳（大正7年9月16日～大正8年9月15日生まれの方） 5000円
- ・ 満100歳以上（明治41年3月31日以前に生まれた方） 5万円

**問合せ先**  
保健福祉部 高齢福祉課  
高齢福祉担当  
055(261)1902  
または各支所住民課（芦川支所は地域住民課）

### 地域密着型サービスのご案内

平成18年4月、介護が必要な状態となっても、住み慣れた地域での生活ができるよう、24時間体制で支えるための「地域密着型サービス」が創設されました。

このサービスは、市がサービス事業者を指定し、原則として市民のみが利用できるものです。

- ・ 小規模多機能型居宅介護  
小規模な住居型の施設で、通いを中心としながら、訪問や短期間の宿泊などを組み合わせて、食事・入浴などの介護や支援が受けられます。
- ・ 指定事業所 寿ノ家寄りあい所  
石和町四日市場2031  
055(263)1232

### 認知症対応型共同生活介護（グループホーム）

認知症の高齢者が共同で生活できる場（住居）で、食事・入浴などの介護や支援、機能訓練が受けられます。

- ・ 指定事業所  
指定事業所 寿ノ家グループホーム  
石和町四日市場2031  
055(263)1232

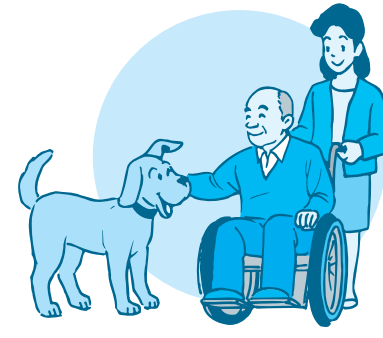
### グループホーム芙蓉

一宮町竹原田1359  
0553(47)7611  
グループホームあずさ  
春日居町国府436  
0553(26)4126

地域密着型特定施設入居者生活介護（小規模介護専用型有料老人ホーム）  
定員29人以下の小規模な介護専用の有料老人ホームなどで、食事・入浴などの介護や機能訓練が受けられます。

- ・ 指定事業所 リブズ笛吹  
御坂町成田2477  
055(261)2800

**問合せ先**  
保健福祉部 高齢福祉課  
055(261)1902  
または各事業所





## 健やかコミュニティ地区 育成事業の実施地区募集

市では、世代間交流活動など高齢者の地域活動推進のために「健やかコミュニティ地区育成事業」実施行政区を募集します。

なお、取りまとめは社会福祉協議会に委託しています。

### 事業内容

高齢者に生きがいと健康づくりの機会を提供するコミュニティ活動の定期的な実施

### 例

公民館などを拠点とする、高齢者が参加する世代間交流の地区活動事業  
遊休農地などを利用した作物・草花を作るなど、子供から高齢者までを含む地区全体交流

### 助成金額

1地区5万円(最大25地区まで)

申請に基づき審査を行い、助成を決定します。

なお、助成決定された地区を対象に、後日説明会を開催します。

### 申込方法

社会福祉協議会各事務所(支所)に用意してある申込書に事業内容などを記入し、区長名でお申し込みください。

申込期限 9月21日(金)

### 申込先

社会福祉協議会各事務所(支所)

### 問合せ先

笛吹市社会福祉協議会石和事務所  
(担当 宮嶋)  
055(262)1267

## 重度心身障害者医療費助成金 受給者証の更新を

現在お持ちの「重度心身障害者医療費助成金受給者証」は平成19年10月31日をもって、有効期間が満了となります。

現在受給者証をお持ちの方は、更新の手続きをしてください。

また、所得状況は毎年変わりますので、受給要件にあたる障害をお持ちで、現在は所得制限によって受給を受けられていない方も、申請をお願いいたします。

### 受給要件にあたる障害

- 身体障害者手帳3級以上
- 療育手帳A判定
- 精神障害者福祉手帳2級以上
- 年金法における障害基礎年金の1・2級の受給者
- 特別児童扶養手当受給対象者

### 受付期間

10月1日(月)～31日(水)

### 申請場所

保健福祉部福祉総務課または各支所の福祉窓口

## 乳幼児予防接種通知対象者

\*対象者には、予診票、契約医療機関などの詳しいお知らせをします。接種時期などの内容をよく確認し契約医療機関で予防接種を受けてください。

\*他市町村から転入してきた方、予診票のない方は、各支所の保健師までお問い合わせください。

予防接種名	通知対象者
B C G 三種混合1期初回・追加 (ジフテリア・百日咳・破傷風)	平成19年6月生まれ
麻しん風しん混合 1期 二種混合2期 (ジフテリア・破傷風)	平成18年9月生まれ 平成8年9月生まれ
日本脳炎1・2期	現在見合わせています

### 問合せ先

保健福祉部健康づくり課  
055(261)1901  
御坂支所  
055(262)2271  
一宮支所  
0553(47)1111  
八代支所  
055(265)2111  
境川支所  
055(266)2111  
春日居支所  
0553(26)3111  
芦川支所  
055(298)2111

### 持ち物

- 身体障害者手帳・療育手帳・障害基礎年金証書・精神障害者保健福祉手帳・特別児童扶養手当
- 証書のうち該当するもの(複数お持ちの方は、できるだけすべてのものを持参してください)
- 医療保険証(老人医療受給者は、受給者証も必ず持参してください)
- 印鑑

平成19年1月1日に笛吹市に住所を有していなかった方は、同じ日に住民登録をしていた市町村が発行した世帯全員の所得課税証明(所得状況確認のため)

### 問合せ先

保健福祉部 福祉総務課  
福祉担当  
055(262)1271

## 恩給欠格者・戦後強制抑留者・引揚者の方へ

いわゆる恩給欠格者・戦後強制抑留者・外地からの引揚者の「ご本人」に、改めて慰藉の念を表すため、内閣総理大臣名の「特別慰労品」を贈呈しています。

過去に、内閣総理大臣名の書状を受けた方・書状を受ける資格をお持ちで請求をしていない方も対象です。請求書は、保健福祉部福祉総務課または各支所住民課の窓口にあります。

## 受講生募集 保育サポーター養成講座

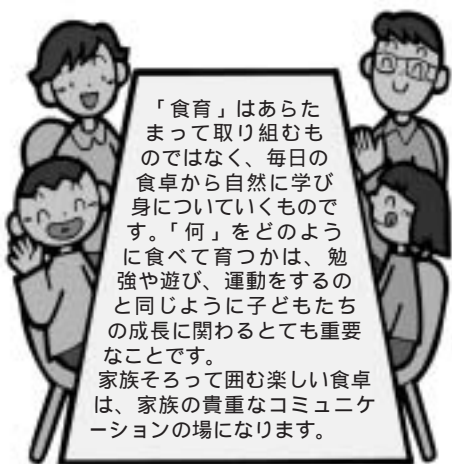
市では、ファミリー・サポート・センター事業の協力会員になり、保育サポーターとして育児のお手伝いをしていただける方のための養成講座を開催します。

### 日時・内容(予定)

第1回 9月26日(水)～28日(金)  
第2回 10月3日(水)～5日(金)  
ともに午前9時～午後4時  
各回とも内容は同じです。

1日目  
保育の心・子どもの世話・子どもの心の発達など  
2日目  
子育てとジェンダー・ファミサポ体験談・子どもの事故と安全など  
3日目  
親の支援と傾聴・子どもの病気と世話・ファミサポガイダンスなど  
各回ともスコレーセンター

## 食育のススメ



## 食育基本法ってなに?

食育基本法は、平成17年7月15日に施行されました。これまでも食育への取り組みが行われてきましたが、この法律の目的は、国民が生涯にわたって健全な心身をつちかい、豊かな人間性をはぐくむことができるよう、食育を総合的かつ計画的に推進することにあります。

## 『食育』ってなに?

生きる上での基本であって、知育、徳育、体育の基礎となるべきもの様々な経験を通して「食」に関する知識と「食」を選択する力を習得し健全な食生活を実践することができる人間を育てること



## バランスの良い食事は「3」がポイント

- 3回(朝・昼・夜)の規則正しい食事
- 3皿(主食・主菜・副菜)を準備しましょう
- 3色(黄・赤・緑)をそろえましょう
- “1日3回食後3分間歯ブラシをしましょう”

## 推進運動の展開

- \*食育月間の設定・実施(毎年6月)
- \*継続的な食育推進運動(毎月19日は食育の日)
- \*「食」に関わる関係団体、食生活改善推進員をはじめとするボランティア団体などの協力体制の確立



# メタボリックシンドロームを 予防・改善しましょう！

最近よく耳にするメタボリックシンドローム(内臓脂肪症候群)。「私には関係ない」と思っていないませんか？

メタボリックシンドロームとは、内臓脂肪型の肥満をベースに、高血圧や糖尿病、高脂血症のいずれか2つ以上をあわせもつ状態を言います。メタボリックシンドロームには自覚症状がほとんどありません。この状態を放っておくと、動脈硬化、脳卒中や心筋梗塞などの病気を引き起こします。

メタボリックシンドロームは、普段の生活習慣を少し見直すだけで、予防・改善することができます。

### 予防として…

食生活の見直しと運動+禁煙を  
内臓脂肪を減らすためには、食生活改善とともに運動が大切です！

**日常生活の歩数を増やすポイント**  
万歩計をつけ、毎日の歩数の記録や、目標歩数を設定する。  
エレベーターやエスカレーターをなるべく使わず、階段を使う。

家事をしながらこまめに動く(階段の往復など)  
近所への外出時は、なるべく歩  
昼休みなど、食後にウォーキングを取り入れる。

### 食事のポイント

エネルギーオーバーを防ぐため  
腹八分目にする。  
早食いはやめて、よく噛んで食べる。  
1日3食、規則正しく食べる。  
寝る3時間前には食事を済ませる。  
好きなものや同じものばかりではなく、バランスよく食べる。  
週に2日は、休肝日を設ける。  
また、お酒の適量を守る。

### 最後に…

喫煙は、内臓脂肪の蓄積を促進  
します。禁煙に心がけましょう。

### 問合せ先

保健福祉部 健康づくり課  
055(261)1901

## 生活と環境

### 道路環境を快適にしましょう！

最近、車道や歩道が通りづらい状況が目立っています。

次の行為は、通行する人に危険を及ぼす恐れがありますので、行わないようにご注意ください。

許可を得ないで立看板・旗竿などを道路上に置く。また、それらが道路にはみ出している。  
ガードレール・標識柱・街路灯などの道路付属施設に貼紙をする。  
また、それらにひもやテープなどを巻き付ける。  
庭木や果樹の枝が道路にはみ出している。  
空き缶、吸い殻などゴミを捨てて。

出来ることから始めていただき、身近な道路を、全ての人が快適に通行できるように、ご協力をお願いいたします。

なお、ご不明な点はお問い合わせください。

### 問合せ先

建設部 土木課  
055(265)4761  
県峡東建設事務所 道路第二課  
0553(20)2734

## 笛吹市本庁及び支所の窓口で 年金記録の照会 の取り次ぎを行います。

市役所本庁国民健康保険課及び支所住民課・地域住民課の窓口で年金記録の取次ぎを行います。

窓口に用意してあります「年金加入記録照会依頼書」に年金番号及び年金加入歴を記載していただき、それを基に社会保険事務所に年金記録の照会を行います。

後日、社会保険事務所から申請者に回答が郵送されます。

照会件数などにより、回答に日数がかかる場合がありますが、ご了承ください。

### 問合せ先

市民環境部 国民健康保険課 055(262)4111(内線124)



## 年金記録の照会電話のご案内



- ねんきんあんしんダイヤル (記録照会専用のフリーダイヤル)  
☎0120(657)830 (24時間、土日も対応)
- ねんきんダイヤル  
☎0570(05)1165 (全国どこからでも市内通話料金)
- 甲府社会保険事務所 (国民年金業務課)  
☎055(252)1441

まず基礎年金番号、氏名、生年月日、住所などをお聞きします。

年金証書、年金手帳(複数ある場合はすべての年金手帳)、基礎年金番号通知書などをお手元にご用意のうえ、ご相談ください。

## 自分のメタボリック度をチェックしてみよう!! 《あてはまるところをチェックして、合計点数を見てください!》

	はい	いいえ
自分のウエストサイズを知っていますか?	0点	1点
あなたのウエストは、男性85cm以上、女性90cm以上ですか?	3点	0点
健診で肥満を指摘されたことがありますか?	2点	0点
検診で高脂血症、糖尿病、高血圧のいずれかの指摘を受けたことがありますか?	2点	0点
食べるのが早いほうですか?	1点	0点
食事は満腹になるまで食べますか?	1点	0点
間食をよく取りますか?	1点	0点
一日の歩行時間は30分以上ですか?	0点	1点
タバコを吸いますか?	1点	0点
あなたの合計	点	



6点以上のあなたは  
.....メタボリックシンドロームの疑いがあります。  
5~3点以上のあなたは  
.....メタボリックシンドロームの予備軍の可能性が  
2点以下のあなたは  
.....今は大丈夫...でも、「ちょっと...」を見逃さずに



# 浄化槽をご使用の方へ

浄化槽は、し尿や台所、風呂、洗面所などからの生活雑排水を微生物の働きを利用して、汚水をきれいにする施設です。

日頃の管理が不十分ですと、悪臭が発生したり、汚れた水の放流で、川が汚染されてしまいます。浄化槽の機能を十分活用できるように正しく管理しましょう。

浄化槽管理者（所有者）は、浄化槽法により法定検査・保守点検、清掃、が義務づけられています。

## 保守点検

浄化槽管理者（所有者）には、定期的に保守点検を行う義務があります。点検は県知事の登録を受けた保守点検業者に委託して実施してください。



浄化槽の中には汚泥などがたまり、

そのまま放置すると放流水とともに流れ出してしまっただけでなく、浄化槽の機能不良の原因にもなりますので、年1回以上の清掃を実施してください。

清掃は、市町村長の許可を受けた業者に依頼してください。



## 法定検査

浄化槽管理者（所有者）は、浄化槽の保守点検や清掃が適正に行われ、浄化槽の機能が発揮されているかどうかを確認するため、年1回の法定検査を受けなければなりません。

浄化槽の法定検査は、県知事が指定した検査機関である(株)山梨県浄化槽協会が行っています。

法定検査は浄化槽を使用開始してから3カ月後に行う検査「7条検査」・毎年1回行う検査「11条検査」があります。

## 法定検査手数料

- ▽7条検査
  - 10人槽以下 8000円
  - 11人〜50人槽 1万円
- ▽11条検査
  - 10人槽以下 4000円
  - 11人〜50人槽 6000円

浄化槽法の改正（平成18年2月1日施行）により、法定検査に関する県の指導監督が強化され、県の命令に違反すると、30万円以下の過料が課せられることがあります。



## 問合せ先

- ・法定検査実施機関  
(株)山梨県浄化槽協会  
☎055(232)2762
- ・保守点検・清掃  
公営企業部 下水道課  
☎0553(26)5547
- ・浄化槽に関すること  
県大気水質保全課  
☎055(223)1508
- ・峡東林務環境事務所  
☎0553(20)2739

## 変更の場合は届出を！ 下水道受益者負担金

下水道受益者負担金について、受益者に次のような変更がある場合は、必ず届出をお願いします。

- ▽住所変更  
下水道事業受益者（納付管理人）住所（居所・事務所）変更届
- ▽受益者変更  
下水道事業受益者異動届出書

## 届出がないと：

「通知が届かない」・「旧受益者に負担金がかかる」など、受益者のみなさんにご迷惑がかかることとなりますので必ず届出をしてください。

受益者決定後、負担金納付の途中で売買・その他の事由により受益者に変更があった場合は、新受益者が旧受益者の負担金納付を引き継ぐこととなります。

しかし、この届出がない場合は、旧受益者に引き続きお支払いいただくこととなります。

なお、届出書は下水道課及び各支所に用意してあります。ご不明な点はお問い合わせください。

## 問合せ先

- 公営企業部 下水道課  
☎0553(26)5547

# 働く未来を考える

総務省統計局（山梨県・笛吹市）では、10月1日を基準日として「就業構造基本調査」を実施します。この調査は、我が国における就業・不就業の実態を明らかにし、全国及び地域別の就業構造に関する基礎資料を得ることを目的としています。調査の対象となった世帯に統計調査員が伺いますので、ご協力をお願いします。

■問合せ先 経営政策室 経営政策担当 ☎055(262)4111（内線228）

# 2008年版「山梨県民手帳」の予約を受け付けます

みなさんに親しまれ、ご利用いただいている「山梨県民手帳」の購入予約を受け付けます。

## ■手帳の規格など

- サイズ 82mm×145mm
- 表紙 ワイン色のレザー調
- 内容 ・日記 ・郷土編「郷土自慢」など ・統計編「山梨県主要指標」など  
・名簿編「各種議員等名簿」 ・生活編「暮らしの相談窓口」など

## ■販売価格など

- 価格 500円
- ・別売 住所録（県民手帳差込み用）80円
- ・名入れ 20冊から実費で受け付けます。（お問い合わせください）

## ■申込方法

笛吹市役所（本庁）戸籍住民課窓口及び各支所地域課（芦川支所は地域住民課）に用意してある「注文書」にご記入のうえお申し込みください。または、下の注文書（コピー可）にご記入のうえ、持参・郵送・ファックスのいずれかでお申し込みください。

- 申込期限 9月25日（火）
- 配布時期 11月中旬予定（代金引き換え）

## ■申込・問合せ先

〒406-8510 笛吹市石和町市部777  
笛吹市役所 経営政策室 経営政策担当 ☎055(262)4111（内線228）  
FAX055(262)4115

## 「2008県民手帳」注文書

笛吹市役所 経営政策室 経営政策担当 あて

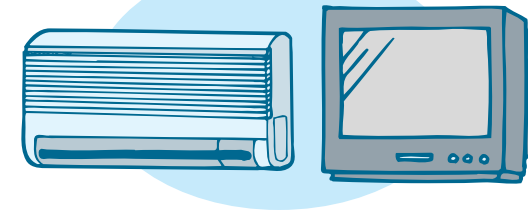
県民手帳	冊	住所	
住所録	冊	氏名	
		電話	



# 笛吹市 環境 NEWS vol.27

## エアコン・テレビ・洗濯機・冷蔵庫

市では回収しません。捨てる時には責任をもってリサイクルを!

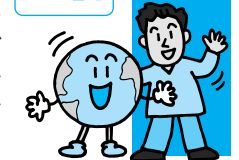


エアコン・テレビ・洗濯機・冷蔵庫の家電4品目は家電リサイクル法の対象であり、市では回収しません。市民のみなさんには次の3つの方法のいずれかでリサイクルにご協力をお願いします。

### リサイクル方法

**買い換え時に、小売店に引き取ってもらいましょう**

リサイクル料金・手数料と収集運搬料金がかります。購入した小売店や新しく買い換えた小売店に引き取ってもらいましょう。



**指定引取場所へ自分で責任をもって運びましょう**

リサイクル料金・手数料がかかります。郵便局にある家電リサイクル券・料金郵便局振込方式でリサイクル料金を振り込みます。(メーカーによってリサイクル料金が違いますので、事前にご確認ください)  
家電リサイクル券を貼った家電を、自分で指定引取場所へ運搬します。

指定引取場所は、製品のメーカーによって2グループに分かれています。それぞれ場所が違いますので、お持ちの製品がどちらのグループに入るかはお問い合わせください。  
Aグループ：甲府市または富士吉田市  
Bグループ：昭和町または都留市

**収集運搬業者に引き取ってもらいましょう**

リサイクル料金・手数料と収集運搬料金がかります。

区分	リサイクル料(目安)	手数料(目安)
エアコン	3,150円	60~210円
テレビ	2,835円	60~210円
冷蔵庫	4,830円	60~210円
洗濯機	2,520円	60~210円

### 市民のみなさんに負担していただくリサイクル料金の目安

収集運搬料金は小売店や収集運搬業者によって異なりますので、直接お問い合わせください。

やってみるじゃん・ごみ減量53 (笛吹市は平成18年度から5年間でごみの減量53%をめざしています)

市民環境部	ごみ減量課	055(261)2044	境川支所	地域課	055(266)2111
御坂支所	地域課	055(262)2271	春日居支所	地域課	055(26)3111
一宮支所	地域課	055(47)1111	芦川支所	地域住民課	055(298)2111
八代支所	地域課	055(265)2111			

## お知らせ

### 平成19年度笛吹市戦没者合同慰霊祭

笛吹市出身の戦没者・戦争犠牲者のご冥福をお祈りするため、ご遺族の方、多数の市民の方のご参列をお願いします。  
なお、参列のお申し込みは不要です。

日時 10月4日(木)午後1時30分

場所 スコレーセンター 1階多目的ホール

服装 平服

問合せ先

保健福祉部 福祉総務課  
055(262)1271  
(内線123)

### 甲府・峡東地域ごみ処理施設事務組合ホームページ開設

甲府・峡東地域ごみ処理施設事務組合がホームページを開設しました。今後、ホームページで情報発信を行ってまいります。  
http://www.kofu-kyotojinukumiai.jp/

問合せ先  
甲府・峡東地域ごみ処理施設事務組合

055(266)7744

### 笛吹市水道委員会委員改選

笛吹市水道委員会委員に10人の役員改選がありました。

水道委員会は、水道事業の円滑な運営や給水の適正を図るため、水道料金などの重要事項を検討します。なお、委員は次のとおりです。  
(敬称略)

笛吹市水道委員会委員  
委員長 有馬 満  
副委員長 祖父江 正  
委員 鈴木 貞夫  
原田 徹  
宮澤 黎夫  
飯田 照男  
飯高 初男  
中村 善次  
小林 始  
川村 恵子  
荻野 勇夫  
田中 和芳  
山下 安廣  
林 進一  
窪田 喜久子

## 平成20年4月就学児童健康診断

来年4月に小学校へ就学する児童(平成13年4月2日生~平成14年4月1日生)を対象に健康診断を行います。

なお、保護者に追って通知しますが、10月2日頃までに通知が届かないとき、また内容などご不明の点はお問い合わせください。

実施日	場所	対象児童 (入学予定小学校)	受付時間
10月11日(木)	すべて八代総合会館	石和南小入学予定児童	午後12時50分~1時20分
10月18日(木)		石和東小入学予定児童	午後1時20分~35分
		石和北小入学予定児童	午後1時35分~55分
		富士見小入学予定児童	午後1時55分~2時20分
		石和西小入学予定児童	午後12時50分~1時15分
		春日居小入学予定児童	午後1時15分~45分
		一宮西小入学予定児童	午後1時45分~2時5分
		一宮北小入学予定児童	午後2時5分~20分
		一宮南小入学予定児童	午後2時20分~30分
		御坂西小入学予定児童	午後12時50分~1時30分
		御坂東小入学予定児童	午後1時30分~35分
		芦川小入学予定児童	午後1時35分~40分
八代小入学予定児童	午後1時40分~2時15分		
10月25日(木)	境川小入学予定児童	午後2時15分~2時35分	

問合せ先  
公営企業部 水道業務課  
総務担当

0553(26)5546

問合せ先  
市教育委員会 学校教育課 学務担当

055(265)4851



## 入札結果のお知らせ

※金額は税抜き価格です。

件名	場所	予定価格(円)	決定額(円)	決定業者	入札日
一宮中学校コピー機レンタル	一宮町末木	30,000	23,700	㈱小林事務機	平成19年6月28日
操法大会(消防)関係物品購入	市役所境川支所、春日居支所	2,100,000	1,939,000	三和防災㈱	"
耐震性貯水槽設置工事に係る設計・工事監理業務	一宮町田中、一宮町地藏堂、御坂町八千蔵	1,450,000	896,000	森田測量㈱	"
地質調査業務委託	石和町・御坂町	8,000,000	3,560,000	㈱萩原ボーリング	"
笛吹市都市計画基礎調査業務委託	都市計画区域内	5,400,000	2,000,000	アクリーグ㈱ 東京支店	"
河内地内配水管布設替工事	石和町河内	12,400,000	11,800,000	(有)浅川住宅設備	"
春日居地区企業団受水施設築造工事(機械・電気)	春日居町下岩下	40,710,000	27,140,000	シンク・エンジニアリング㈱	"
春日居福祉会館集会所エアコン取替え工事	春日居町寺本 春日居福祉会館	1,560,000	1,300,000	(有)浅川住宅設備	"
石和町四日市場地内水路改修工事	石和町四日市場	1,160,000	1,120,000	(有)小越建設	"
下水道管渠布設工事 第5工区(石和)	石和町川中島	3,250,000	3,050,000	(有)荻野土建	"
下水道管渠布設工事第3工区	石和町日の出	11,460,000	11,200,000	㈱筒井建設	"
下水道管渠布設工事第6工区(八代)	八代町竹居	21,550,000	15,730,000	矢崎興業㈱	"
浅川中学校屋内運動場耐震補強及び改修工事	八代町岡	13,160,000	11,840,000	矢崎興業㈱	"
一宮西小学校南校舎耐震補強工事	一宮町東原	3,740,000	3,100,000	風間建設㈱	"
石和中学校技術科棟耐震補強及び改修工事	石和町小石和	3,380,000	2,700,000	㈱中村工務店	"
春日居地区企業団受水施設築造工事(土木・建築)	春日居町下岩下	114,750,000	111,400,000	㈱飯塚工業	平成19年7月5日
ノートパソコン購入	笛吹市	18,460,000	9,300,000	㈱邦文堂	平成19年7月12日
浅川中学校暖房設備購入	笛吹市浅川中学校	4,310,000	3,100,000	㈱ふじでん 笛吹営業所	"
石和町地内幅員測量業務委託	石和町唐柏・今井	1,660,000	1,320,000	森田測量㈱	"
市道石和558・559号線測量設計業務委託	石和町小石和	12,550,000	8,900,000	㈱カワイ	"
御坂町石綿管更新計画及び実施設計業務委託	御坂町	20,450,000	9,700,000	㈱日水コン 山梨事務所	"
春日居町地内市道舗装工事	春日居町	7,520,000	7,250,000	㈱日昇建設	"
市道石和53号線側溝改修工事	石和町松本	2,950,000	2,840,000	㈱岡工務所	"
林道維持管理業務	御坂町・境川町・芦川町	4,300,000	4,200,000	初鹿工業㈱	"
下水道管渠布設工事第7工区(御坂)	御坂町八千蔵	34,000,000	27,200,000	㈱飯塚工業	"
笛吹市立御坂児童センター建設事業電気設備工事	御坂町栗合	10,620,000	9,780,000	㈱小山電気	"
笛吹市立御坂児童センター建設事業機械設備工事	御坂町栗合	21,980,000	15,300,000	大栄設備㈱	"
笛吹市立御坂児童センター建設事業建築主体及び造成外構工事	御坂町栗合	106,000,000	84,800,000	㈱飯塚工業	"

## 入札公告 - 9月・10月・11月の入札予定 -

入札予定日	入札公告日	入札予定日	入札公告日
9月6日(木)	8月20日(月)	10月25日(木)	10月9日(火)
9月13日(木)	8月27日(月)	11月1日(木)	10月16日(火)
9月20日(木)	9月3日(月)	11月8日(木)	10月22日(月)
10月4日(木)	9月18日(火)	11月15日(木)	10月29日(月)
10月18日(木)	10月1日(月)		

入札公告の詳細については、市のホームページをご覧ください。

## 「なごみの湯」の営業時間を延長します

「なごみの湯」の営業終了時間が午後9時(最終受付は午後8時30分)になりました。ゆつくり、ゆつたりとお楽しみください。

## 市内3つの温泉の営業時間案内

なごみの湯(石和町下平井578)  
 ・営業時間 午前10時～午後9時(最終受付は午後8時30分)  
 ・定休日 毎週水曜日  
 055(230)5551

みさかの湯(御坂町成田2200)  
 ・営業時間 午前10時～午後10時(最終受付は午後9時30分)  
 ・定休日 毎月第2、4火曜日  
 055(261)6166

ももの里温泉(一宮町金沢387)  
 1) 営業時間 午前10時～午後9時(最終受付は午後8時30分)  
 ・定休日 毎週木曜日  
 0553(47)4126

問合せ先  
 指定管理者  
 ㈱富士急ビジネスサポート・  
 (有)ジェネスJ.V  
 055(261)6166(みさ)

## 「秋の全国交通安全運動」を実施します

か湯内) 市民環境部 市民活動支援課  
 市民生活担当  
 055(262)4111  
 (内線174)

スローガン  
 「運転は 人に社会に 思いやり」  
 9月21日(金)から30日(日)まで、秋の全国交通安全運動が実施されます。

## 運動の重点目標

高齢者の交通事故防止  
 飲酒運転の根絶  
 夕暮れ時と夜間の歩行中・自転車乗車中の交通事故防止  
 後部座席を含むシートベルトとチャイルドシートの正しい着用の徹底  
 マナーアップによる交差点通行及び道路横断時の交通事故防止

これらを目標に、市内交通関係団体による朝の登校指導やシートベルトの着用、交通事故防止の啓発活動が実施されます。  
 「思いやり・ゆずり合いの心」を持ち、家族・地域・職場から交通事故の犠牲者を出さないよう、交通事故防止に努めましょう。

## 「緑の募金」にご協力を!

スローガン  
 「緑の募金でふせごう地球温暖化」  
 緑の募金運動(秋季実施中)です。ご協力をお願いいたします。  
 「緑の募金」運動は、「緑の募金」による森林整備等の推進に関する法律に基づいて行われています。  
 森林及び樹木(緑)は、水源の涵養(かんよう)、環境の保全など、人間が健康で文化的な暮らしを確保する上で、欠かせないものです。  
 このため、現在及び将来にわたって、豊かな緑と水に恵まれた生活を維持することができるよう、国民の自発的な活動を生かして、森林整備などを積極的に推進していきます。  
 募金は次のことに使われます。

緑の推進 公園・街路などの緑化、緑の少年隊育成、緑化の啓発など  
 森林の整備 地域の人々による水源林や学校林等の整備など  
 国際協力 緑の少年隊海外研修、民間団体の海外植樹など

## 緑の募金運動期間

春季 4月1日～5月31日(一宮・八代・境川・春日居・芦川地区)  
 秋季 9月1日～10月31日(石和・御坂地区)

## 募金活動

各地区区長さんのご協力で、各戸から家庭募金にご協力いただいています。  
 また、期間中は、市役所本庁農林振興課窓口で募金箱を設置しますので、ご協力をお願いします。

問合せ先  
 笛吹市緑化推進会議  
 (産業観光部 農林振興課内)  
 055(262)4111  
 (内線231)



第1回笛吹市植樹祭での緑の少年隊

## 善意の「寄付」

吉川 幸枝 様(八代町)  
 相川 正志 様(北海道旭川市)



図書館インフラオメーション 図書館情報

石和図書館 TEL 055(266)5959

平日 午前10時～午後9時  
土・日・祝日 午前9時～午後5時

おはなし会タンタン

(今回は第1・4木曜日)

9月6日(木)・27日(木)

午前11時から

家族で始めようブックスタート

9月13日(木)・20日(木)

午前10時30分から

耳をすませばえほん隊

9月1日(土)・8日(土)・15日(土)・

22日(土)・29日(土)

午前の部 11時～11時30分

午後の部 2時～2時30分

毎週土曜日2回開催

石和図書館20周年特別講演会

作家 家田莊子氏講演会

9月30日(日) 午後1時30分から

御坂図書館 TEL 055(266)0303

月・火・木・金 午前10時～午後6時  
土・日・祝日 午前9時～午後5時

おはなし会ぴよんぴよん

9月11日(火)・25日(火)

午前11時～11時30分

(この日以外にも要望があれば本の読み聞かせをします。)

楽蔵(映画会・お話・工作)  
9月1日(土) 午後2時から  
ロースタイルム 9月21日(金)  
午前10時30分～11時30分

(土・日に要望があれば随時お話をしています。)  
あかちゃんママのおはなし会  
9月5日(水)・12日(水)・19日(水)・  
26日(水) 毎週水曜日午前11時から

つり・老人ホーム・デイサービス施設・病院などに出向き、年配者の方々にもサービスさせていただきます。ご希望があれば随時出前おはなし会を行っていますので、お問い合わせください。  
\*個人的に朗読サービスをお受けになりたい方、ご相談ください。  
問合せ先 石和図書館担当 雨宮(055)2662)5959  
\*055(2662)5967

石和図書館開館20周年特別企画

作家 家田莊子氏 講演会

- 日時 9月30日(日) 午後1時30分から
- 場所 笛吹市スコレーセンター集会室
- 入場料 無料 (ただし、整理券が必要です。9月1日から市内各図書館で整理券を配布します。)
- 定員 300人 (先着順)

プロフィール

これまで光の当たっていなかった世界や人々にスポットを当て、取材することによって社会問題を提起する異色の作家。高校在学中から、22歳まで女優としてTV、映画などに出演していた。作家に転職するまで、OLの他、数々の職業を経験する。2年間取材記者をした後、「俺の肌に群がった女たち」を発表。その後、取材に2年かけた「極道の妻たち」を発表する。平成3年、アメリカ取材で2年かけた「私を抱いてそしてキスして～エイズ患者と過ごした一年の壮絶記録～」で、第22回大宅壮一ノンフィクション賞を受賞。「ラブ・ジャンキー」や「イエローキャブ」、「パブルと寝た女たち」など代表作の他、「不倫のルール」、「別れのルール」など恋愛本は、ロングセラー作品である。週刊誌で連載された「渋谷チルドレン」では、高校生の素顔に迫り、世の大人たちに衝撃を与えた。また、ロス事件の「三浦和義氏からの手紙」の取材は、最長4年間に及んだ。



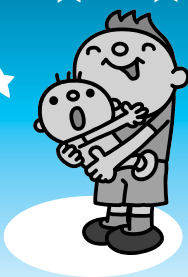
「極道の妻たち」「私を抱いてそしてキスして～エイズ患者と過ごした一年間の壮絶記録」「イエローキャブ」「渋谷チルドレン」「歌舞伎町シノギの人々」などこれらのうち約30作品以上が映像化されています。

主な代表作品

親子で星空ウオッチング!

気持ちのいい星空を楽しんでみませんか?

- 日時 10月5日(金) 午後7時～8時30分
- 場所 学びの杜みさか
- 内容 午後7時～7時30分 星に関するお話(視聴覚ホール)  
午後7時30分～8時30分 天体観測(野外)
- 定員 30組
- 参加費 無料
- 申込締切 9月21日(金)
- 申込・問合せ先 御坂図書館 055263)0363



お兄さんのおはなし会  
9月8日(土) 午後1時30分から

\*図書館のおはなし会は、子どもたちだけでなく、敬老会・公民館ま

八代図書館 TEL 055(265)4011

平日・土・日 午前9時30分～午後5時

バムケロおはなし会

9月8日(土) 午後1時30分から

9月2日(日)・9月9日(日)・23日(日)・  
30日(日) 午後2時から

春日居ふるさと図書館 TEL 055(26)2288

平日 午前10時～午後7時  
土・日・祝日 午前10時～午後5時

おはなしのへや もま 乳幼児向け

9月11日(火) 午前10時30分から

おりがみわたのしもつ!

9月8日(土) 午前10時30分から

ぱぱとぐらんばのおはなし会

9月15日(土) 午前10時30分から

おはなしのへや さくらんぼ

9月22日(土) 午前10時30分から

春日居ふるさと図書館 TEL 055(26)2288

平日 午前10時～午後7時  
土・日・祝日 午前10時～午後5時

おはなしのへや もま 乳幼児向け

9月11日(火) 午前10時30分から

おりがみわたのしもつ!

9月8日(土) 午前10時30分から

ぱぱとぐらんばのおはなし会

9月15日(土) 午前10時30分から

おはなしのへや さくらんぼ

9月22日(土) 午前10時30分から

9月の

図書館休館日

石和図書館	3日(月)・10日(月)・18日(火)
御坂図書館	25日(火)
御坂図書館	5日(水)・12日(水)・19日(水)
一宮図書館	26日(水)・28日(金)
八代図書館	3日(月)・10日(月)・17日(月)
八代図書館	24日(月)・28日(金)
八代図書館	3日(月)・10日(月)・17日(月)
八代図書館	24日(月)・28日(金)
境川図書館	24日(月)・28日(金)
境川図書館	2日(日)・9日(日)・16日(日)
境川図書館	17日(月)・23日(日)・24日(月)
春日居ふるさと図書館	30日(日)
春日居ふるさと図書館	3日(月)・7日(金)・蔵書点検
春日居ふるさと図書館	10日(月)・18日(火)・25日(火)
春日居ふるさと図書館	28日(金)





## 知っていますか？ 警察相談 #9110



**9月11日は「警察相談の日」です！**

- ★ 犯罪等による被害防止に関する相談
- ★ 安全と平穩、不安なことに関する相談
- ★ 相談先の分からない事柄等について秘密厳守で応じています。緊急の事件・事故等の通報以外の相談については、110番通報ではなく【#9110番】(プッシュ式電話) 055-233-9110 (普通電話) を利用して下さい。その他各警察署の警察安全相談窓口及び警察本部で開設している各種相談窓口も利用して下さい。山梨県警察本部 055-235-2121 笛吹警察署 055-262-0110



No.33

# 警察相談の日

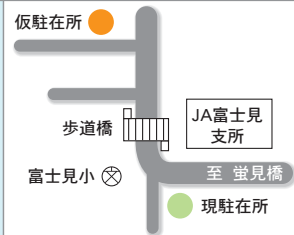
## 笛吹警察署生活安全ニュース

笛吹警察署 ☎055(262)0110

## 富士見駐在所仮移転のお知らせ

富士見駐在所の建て替えに伴い、工事期間中、場所が一時移転します。工事期間は、9月から来年3月までの半年間です。

- 仮駐在所 住所 笛吹市石和町今井5-2 (旧富士見特定郵便局)
- 問合せ先 笛吹警察署 地域課 ☎055(262)0110 (内線296)



## DATA FUEFUKI

人口	72,556人 (-23)
男	35,135人 (-18)
女	37,421人 (-5)
世帯数	26,273世帯 (+21)
H19.8.1現在 ( )は前月比	

▼今月号の食育の記事を編集しながら、以前見たテレビ番組の出演者が話していた「食べるもの」についての印象的な言葉を思い出しました。「おいしいと思うものと、体にいいものは必ずしも同じではないですよ。」体を気づかわず、自分がおいしいと思う食べたいものだけ

### 編集後記

けを食べていいのなら、私ならば好きな甘い物だけを食べて過ごしてしまおうです。普段から、食べたい気持ちだけで食事を選ばずに、少し立ち止まって、この食べものが自分の体そのものになるということを考えて選ぶように心がけたいです。(H)



発行/2007.9.1 山梨県笛吹市役所 編集/経営政策室・広聴広報担当 所在地/〒406-8510 笛吹市石和町市部777番地 TEL 055-262-4111(代) URL/http://www.city.fuefuki.yamanashi.jp/



この印刷物は、古紙配合率100%再生紙と大豆油インクを使用しております。