

平成18年度決算 268億の使い道

平成18年度の一般会計と特別会計の決算が、笛吹市議会定例会で認定されました。市民のみなさんが納めた税金や料金などのように使われ、まちづくりなどにどのように反映されたのか、その概要を報告します。

一般会計の歳入決算額は279億円で、平成17年度とほぼ同額になりました。主な内訳としては、市税が82億円で最も多く、以下、地方交付税73億円、市債38億円、国・県支出金34億円と続きます。

一方、歳出決算額は268億円で、こちらも平成17年度とほぼ同額です。内訳は、民生費が67億円で最も多く、次いで議会・総務費48億円、土木費34億円、公債費29億円、教育費25億円となっています。

合併3年目を迎え、さまざまな分野にバランス良く税金を投入したのが特徴です。

まず「活力ある交流都市」実現に向けて、石和温泉駅前の区画整理や花火大会の観覧席整備を行いました。

また、「快適な生活都市」実現のためにバイオディーゼル製造事業や児童手当支給事業を実施したほか、「個性輝く自立都市」実現のために屋内運動場の改築工事や保健体育費に税金を投入しました。

特別会計については表1のとおりです。

□ 財政用語ニ事典

市税：市民のみなさんが市に納めた税金（固定資産税43億円、市民税28億円、たばこ税5億円、都市計画税3億円、軽自動車税2億円、入湯税1億円）

地方交付税：市町村の財政状況に応じて国税から配分されるお金

市債：市の借金

国・県支出金：国や県からの補助金

民生費：福祉、年金、医療、保育所運営などに使われるお金

議会・総務費：議会や庁舎管理、戸籍事務などに使われるお金

土木費：道路・河川整備などに使われるお金

公債費：借金返済のためのお金

教育費：学校や図書館、公民館などに使われるお金

特別会計：一般会計とは独立して、特定の目的を持つ事業を行う会計

表1 特別会計の決算

国民健康保険特別会計	
(歳入)	71億 74万円
(歳出)	70億6518万円
老人保健特別会計	
(歳入)	61億9292万円
(歳出)	61億9292万円
介護保険特別会計	
(歳入)	38億9226万円
(歳出)	38億2787万円
介護サービス特別会計	
(歳入)	823万円
(歳出)	786万円
公共下水道特別会計	
(歳入)	36億8951万円
(歳出)	36億2457万円
農業集落排水特別会計	
(歳入)	9214万円
(歳出)	9068万円
簡易水道特別会計	
(歳入)	9億5621万円
(歳出)	8億8884万円
温泉事業特別会計	
(歳入)	8372万円
(歳出)	7527万円
恩賜県有財産保護財産区管理会 特別会計(合計額)	
(歳入)	4257万円
(歳出)	442万円
水道事業会計	
(収益的収入)	9億1822万円
(収益的支出)	9億 410万円
(資本的収入)	2億4442万円
(資本的支出)	6億3821万円

平成18年度に行った主な施策・事業

活 力ある交流都市の創造

石和駅前土地区画整理事業	3億5625万円
観光基盤施設整備事業	1億1676万円
八代南ふれあい公園整備事業	3819万円
県営畑地帯総合整備事業	3億1853万円
鳥獣害防止対策強化事業	3694万円

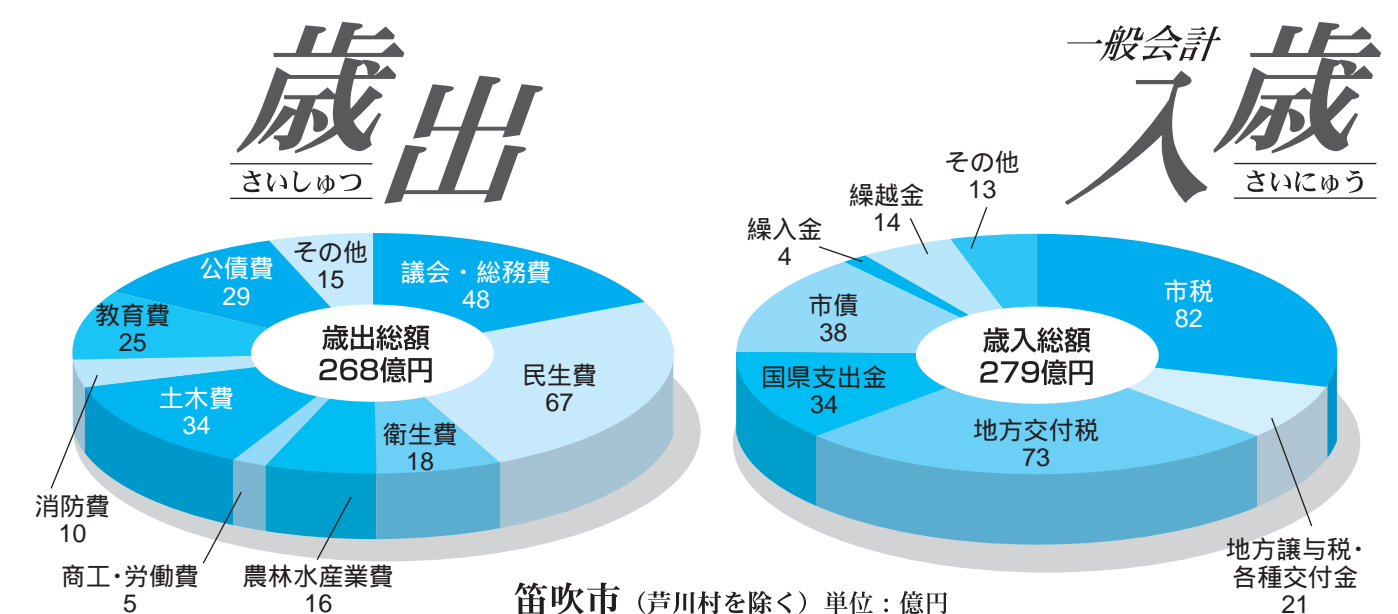
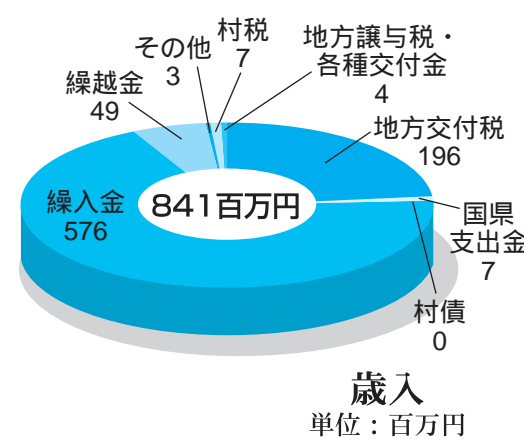
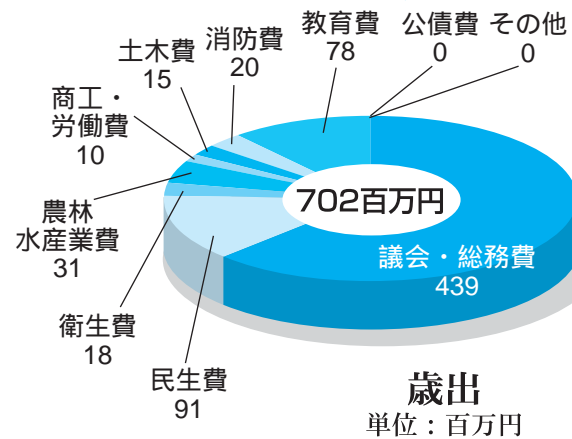
快 適な生活都市の創造

バイオディーゼル製造事業	1446万円
児童手当支給事業	4億8172万円
保育所費	16億4408万円
老人保護措置費事業	1億1232万円
市営住宅耐震診断事業	1383万円

個 性輝く自立都市の創造

一宮西小屋内運動場改築工事業	8529万円
保健体育費	1億8749万円
図書館費	1億4822万円
笛吹市・芦川村合併準備事業	1億2499万円
男女共同参画事業	141万円

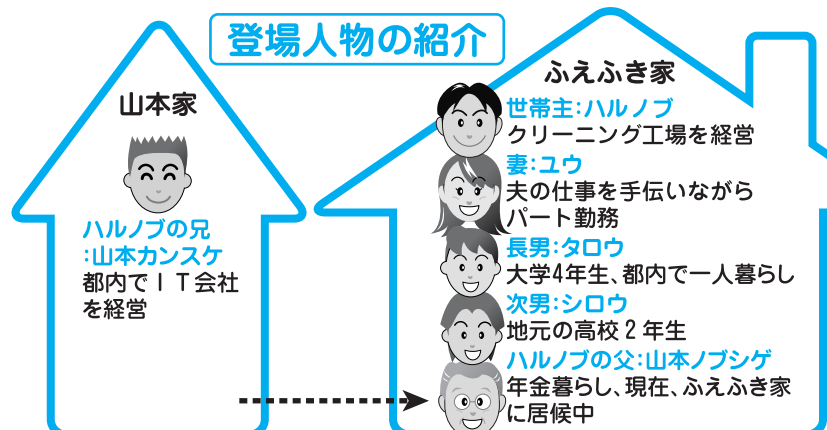
芦川村の一般会計決算



わがまちの

台所事情は？

一般会計決算を『ふえふき家の一年間の家計』に置き換えて、わたしたちが暮らしている笛吹市の台所事情を考えてみよう。



兄:カンスケ

「そうでもないんだ。最近では売上が減って、以前より」



世帯主:ハルノブ

「もしも、カンスケ兄さんハルノブだよ。」

家族構成
 ふえふき家は、世帯主のハルノブと妻ユウ、長男タロウ、次男シロウの4人家族。
 父ノブシゲは、ハルノブの実家を継いだ兄の山本カンスケの家族だが、カンスケの仕事の都合で、去年からふえふき家に居候している。
 援助をあてにした生活設計
 ふえふき家の主な収入は、クリーニング工場の営業所得とパート収入。これだけでは、ローン返済をはじめ、家計をやりくりすることができないため、兄カンスケから生活費の援助を受けている。



世帯主:ハルノブ

「そうか、どこも大変なんだな。これからどうしよう...」

その晩、ふえふき家は家族会議を開いた。



世帯主:ハルノブ

「...こんな状況だから、支出を減らす必要がある。みんなも協力してくれ。」



次男:シロウ

「俺の小遣いを減らすのだけは勘弁してくれよ。タロウ兄ちゃんの仕送りの方が多いんだから。」



長男:タロウ

「これ以上削られたら生活できないよ。それより、じいちゃんやん年金があるだろう。」



父:ノブシゲ

「わしの年金をあてにしないでくれ。年金は病院の支払いでなくなってしまうんだ。これからもっと医療費が増えるかもしれない。」



妻:ユウ

「みんな、自分のことだけじゃなくて、少しは家計のことも考えてちょうだい。私、パートを増やそうかしら。」



世帯主:ハルノブ

「クリーニングの注文を増やしていくしかないな。だけど、カンスケ兄さんの援助は、あてにしないようにしないと。早く自立できるように頑張ろう。こんなことなら、借金してまで車を買わなきゃ良かったよ。」



長男:タロウ

「俺もバイトを増やして、仕送りに頼らないで生活できるように頑張るよ。」



次男:シロウ

「俺も協力するよ。明日から父さんの仕事を手伝うよ。」



妻:ユウ

「ありがとだね。それともう一つ、おいしいものを食べ過ぎたわ。おかげでお父さんはメタボリックだし、私もかなり...健康のために、食事を少し減らすわね。」



世帯主:ハルノブ

「今こそ家族が協力しないとな。となりでもカイカクを始めたそうだよ。いきなり家計を赤字にするのは難しいけど、このままではいけないと思う。いつまでも家族みんなが健康で暮らせるよう、健全な家計を築いていこうよ。」

ふえふき家の家計簿

支出		収入	
【ふえふき家の家計簿】 1/5000 【一般会計決算】		【ふえふき家の家計簿】 1/5000 【一般会計決算】	
支出の内訳 (万円)	性質別歳出 (億円)	収入の内訳 (万円)	歳入内訳 (億円)
食費 ^⑩ 100	人件費 ^⑩ 50	昨年からの繰越し 27	繰越金 14
税金、保険、医療 ^⑥ 65	扶助費 ^⑥ 32	クリーニング工場の年間営業所得 ^① 164	市税 ^① 82
住宅ローンの返済 ^② 58	公債費 ^② 29	妻の年間パート収入 42	地方譲与税、各種交付金 21
光熱水、衣類、住居、教育、その他 89	物件費 44	生活費の援助 ^③ (兄から) 146	地方交付税 ^③ 73
家の改築、車の買換え ^⑦ 71	投資的経費 ^⑧ 36	家の改築費の援助 ^④ (兄から) 67	国・県支出金 ^④ 34
ボイラーの修理 1	維持補修費 1	家の改築費の借入れ ^⑦ (銀行から) 76	市債 ^⑦ 38
次男への小遣い ^⑤ 42	補助費 ^⑤ 21	定期預金の解約 9	繰入金 4
長男への生活費の仕送り ^⑨ 68	繰出金 ^⑨ 34	雑収入 27	その他 13
定期預金の積立 41	積立金など 20	収入合計 558	歳入合計 279
支出合計 536	歳出合計 268		

家計の借金にあたる「市債」は、資金調達の手段の一つ。
 笛吹市民の市債残高は、一人あたり45万円、特別会計を含めると91万円になる。一方、貯金残高にあたる基金は一人あたり14万円となっている。
 車の買い換えのよつに将来の財産となる支出を「投資的経費」という。道路や学校の建設費など金額が大きいのが特徴。
 家計の仕送りにあたるのが繰出金。国保や水道など特別会計は、一般会計からの繰出金で補われている。仕送りに頼らず、自立できるのが理想。
 食費にあたる支出を「人件費」に置き換えてみた。笛吹市では5年間職員100人減という目標を掲げ、スリムな市役所づくりに取り組んでいる。
 厳しい財政の中でまちづくりを行っていくため、行政と議会、地域、団体、企業、そして市民が協力して取り組む必要がある。
 財政破たんが起きないよう、財政健全化を判断する指標を作成中。

家計の所得にあたる「市税」は市の主要な自主財源。収入に占める自主財源の割合が高いほど財政が健全。
 ローン返済金にあたる「公債費」は、「扶助費」や「人件費」とともに削減が困難なお金。支出に占める割合が少ないほど健全。
 生活費の援助にあたるのが「地方交付税」。標準的な行政に必要なお金は、「地方交付税」として国から支給されている。近年減少傾向。
 (改築費の援助) 国・県は、特定の政策目的を達成するために市町村に「支出金(＝補助金)」を交付する。ノブシゲの部屋の改築はカンスケの意図するところでもある。
 (小遣い) 笛吹市では、社会福祉協議会や行政区、観光連盟、医師会などに「補助費」を支給し、公共的な活動を応援している。
 (医療費) 生活保護や高齢者福祉などの社会保障にかかる支出を「扶助費」と言う。高齢化に伴って扶助費が増え続けている。

問合せ先
 総務部 財政課 行政改革担当
 055(262)4111
 (内線269)

輝け 笛吹の未来 No.13

笛吹市男女共同参画推進委員会



笛ちゃん

今年6月、これまでの男女共同参画委員に各種団体のメンバーが加わり、総勢39人による笛吹市男女共同参画推進委員会が新たに発足しました。男女共同参画社会の実現のため、委員が主体的に行動して積極的に「輝け男女笛吹プラン」を推進しようと、現在3つの部会を編成し取り組みの検討を進めています。以下のテーマをもとに、これから地域、事業所、団体など各所への働きかけを行っていく予定です。



吹ちゃん

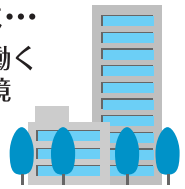
家庭部会では…

家族一人ひとりを尊重しあう家庭づくりを進めます。



職場部会では…

男女が安心して働くことができる環境づくりを進めます。



地域部会では…

男女が共に活動しやすい地域づくりを進めます。



笛吹市男女共同参画推進委員 (順不同敬称略) ※()内は所属団体名

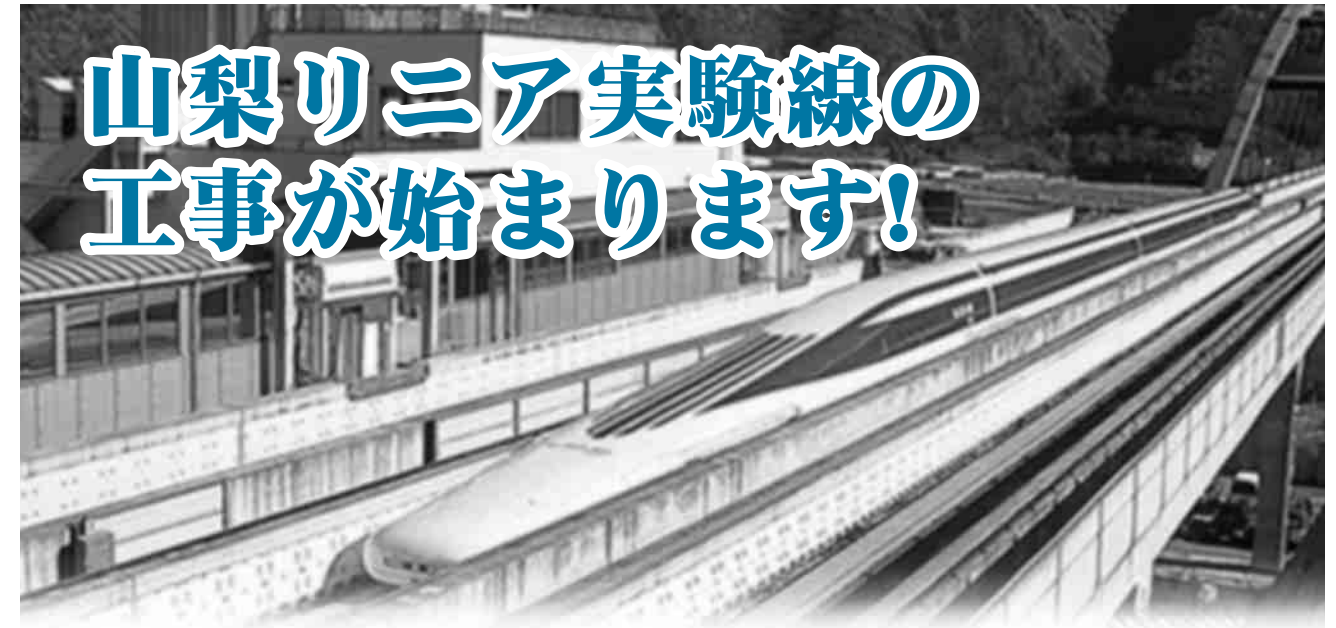
- 〈家庭部会〉 杉原五十子、高野比登美、佐野英美、野沢初美、石原文子、芝垣玲子、宮川美代子、橋田敏子、曾根敦子、上矢瑛子、窪田喜久子 (女性団体連絡協議会)、太田孝生 (PTA連合会)、飯室弘行 (保育所保護者会)
- 〈職場部会〉 長田憲明、和泉正江、雨宮融、日高せい子、吉原五鈴子、中村幸子、市川邦忠、丸山嶺男 (校長会)、飯塚武子 (女性団体連絡協議会)、中川秀哉 (議会)、林進一 (民生児童委員会)、山本歌代子 (介護保険事業者連絡会)
- 〈地域部会〉 清水榮子、古屋勇、海野菊美、宮川勝明、飯塚秀平、三科一彦、佐野はな江、葦塚純子、祖父江正 (連合区長会)、新田治江 (議会)、川村恵子 (議会)、新家正彦 (商工会)、荻野勇夫 (農業委員会)、松田みつ子 (社会教育委員会)

男女共同参画のための実践と交流推進フォーラム ～女性のためのエンパワーメントと男女共同参画社会づくり～へ参加しました

このフォーラムは、8月31日から9月2日の日程で埼玉県比企郡嵐山町のNWEC (又エック: 国立女性教育会館) で開催され、笛吹市男女共同参画推進委員会では、第1日目に「男女共同参画と地域づくり」と題したワークショップを開催しました。ワークショップは、男女共同参画の視点からのまちづくりや、市民と行政との協働による男女共同参画の取組についての情報交換を目的に行われました。笛吹市の状況を説明した後、全国各地から参加した約30人がそれぞれの取組事例や取組状況を紹介するなど、活発な意見交換が行われました。



男女共同参画の行政担当窓口は、笛吹市役所市民環境部市民活動支援課です。
☎ 055(262)4111 (内線173)



山梨リニア実験線の工事が始まります!

山梨リニア 実験線の概要

山梨リニア実験線は、境川町を起点として、上野原市秋山を終点とする延長42・8kmの路線で、笛吹市、大月市、都留市、上野原市の4市にまたがっています。先行区間(延長18・4km)については、既に供用しており、現在、未完成区間(延長24・4km)の建設にも着手しています。実験線を平成25年度までに建設して、その後3年間、営業に適用可能な状態にするために必要な試験を網羅的に実施する予定です。未完成区間の建設は、JR東海と鉄道・運輸機構が分担して行い、笛吹地域の建設は、鉄道・運輸機構が担当しています。なお、平成19年度は、鉄道・運輸機構と山梨県がトンネル工用の道路の建設を行う予定です。

- ▽地盤の状況確認のための地質調査
 - ▽水資源確認のための水文調査
 - ▽埋蔵文化財の試掘調査(県)
- 事業主体などが工事実施準備のために、現在行っていることには…
- 県選出国会議員やリニア関係国会議員に、リニア中央エクスプレスの早期実現と、実験線沿線における環境対策に十分配慮して工事が行われるよう、協力をお願いする荻野市長



鉄道・運輸機構から市民のみなさんへ

トンネル工事や高架橋整備区間の工事が、来年から始まります。沿線のみなさんをはじめ、市民のみなさんには極力ご迷惑をかけることのないように努力してまいります。ご理解のうえご協力をお願いします。

■問合せ先 建設部 土木課 リニア対策担当 ☎ 055(265)4761



救急出動件数は5年前に比べて約1000件増加しています。緊急性のない方は、家用車またはタクシーで病院を受診してください。

救急車を利用できる方は…

火災、暴風雨などの災害による傷病者

交通事故や公衆の出入りする場所での傷病者

屋内において生じた事故、急病などで生命に危険を及ぼし、もしくは著しく悪化するおそれがあり、他に適当な搬送手段がない場合における傷病者

市消防本部から！ 救急診断は「生命にかかわるもの」が対象です

平成18年中 救急出動状況

出動件数2975件

(市外への出動99件を含む)

市町村	笛吹市													
	石和		御坂		一宮		八代		境川		春日居		芦川	
種別	件数	人員	件数	人員	件数	人員	件数	人員	件数	人員	件数	人員	件数	人員
急病	799	748	202	191	208	202	156	136	89	83	164	142	13	9
交通	182	200	71	83	52	59	19	22	19	21	27	32	5	1
一般負傷	173	164	67	64	56	56	25	25	28	26	42	39	11	9
その他	302	281	42	36	50	46	17	10	26	26	31	27	0	0
合計	1,456	1,393	382	374	366	363	217	193	162	156	264	240	29	19

水道料金の現状についてお知らせします

市内水道料金の統一に向けて

市では、平成18・19年度に笛吹市の水道事業運営の指針となる「笛吹市水道事業基本計画」を策定しています。この計画において6町（地理的に芦川町は除く）の水道事業を統一し、笛吹市水道事業として新たにスタートします。このための国の事業認可を取得するには料金を統一する必要があります。

料金体系の抜粋(現在、2カ月で60m³使用した場合の市内水道料金)

(単位:円)

水量	石和町	御坂町	一宮町	八代町	境川町	春日居町	芦川町
60m ³	5,670	6,405	5,607	5,145	3,465	5,770	840

給水費用と売上(平成18年度中の各町別の1m³の飲料水を作る費用と1m³の飲料水の売上)

(単位:円)

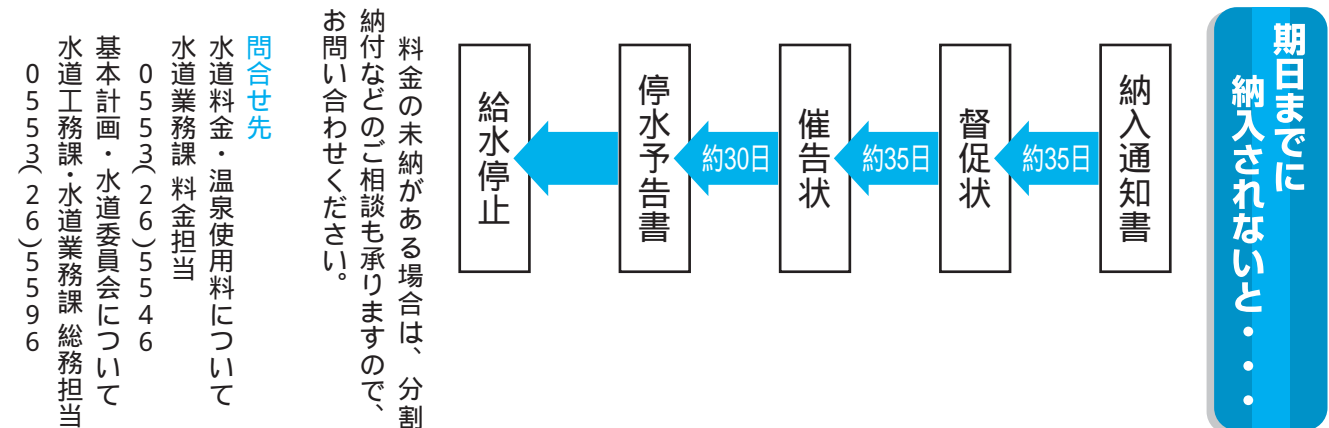
項目	石和町	御坂町	一宮町	八代町	境川町	春日居町	芦川町
1m ³ 費用	111.7	177.5	161.1	129.3	156.0	110.8	134.0
1m ³ 売上	105.2	113.7	106.0	91.4	77.2	102.4	18.8

現状は、これら2つの表のとおりです。このような状況を改善するため、今後どのように統一していくか水道委員会で検討しています。市民のみなさんのご理解ご協力をお願いします。



みなさんのご家庭に安全で安心な水を絶え間なく送り続けるために、水道施設の整備や拡張および日々安全な維持管理を行っています。こうした費用は、みなさんに支払っていただく水道料金でまかなわれています。お支払いいただかないと健全な運営が出来ませんので、期日までにお支払いをお願いします。

水道料金は期日内にお支払いを！



心肺蘇生法をマスターしましょう
心臓が停止してから約3分、呼吸が停止してから約10分たつと、命が助からないといわれています。救急車は現場まで平均6分位かかります。
一刻も早く現場にいる人が、気道確保、人口呼吸、心臓マッサージをすることが救命率を高めることにつながります。
携帯電話から「119番」通報すると、市消防本部指令室につながります。
心肺蘇生法の指導(AEDを含む)を受けたい方や団体は、笛吹市医師会または市消防本部にご連絡ください。



救急法(AED)

健康な体を保つには…
毎日の食事は、栄養のバランスや塩分の取り過ぎに気を付ける
適度な運動を毎日続ける
家族でできる運動を考える
適度な休養をとる習慣をつける
年に1・2回は、家族そろって健康診断を受けましょう

医師の上手なかかり方
具合の悪い時は早めに診察を受ける
症状を明確に話す
医師を信頼し、むやみに医師を替えない
薬は医師の指示に従って正しく飲む
診察時間内に診てもらおう

問合せ先
市消防本部
055(26)0119
笛吹市医師会にご協力いただいています。

高齢者の健康づくり

何歳になっても

自分らしく生き生きと!!

〜ピーチピチ充実生活もう一息がんばるじゃん〜
(健康増進計画キヤッチフレーズ)

歳をとって、心や体の機能が低下するのは仕方がないと思っていませんか？

心や体の機能を低下させてしまう原因は、「もう歳だから」「おっくうだから」と身の回りのことを気にしなくなったり、外出しなくなること

にあります。体や頭を使わない生活は、筋力だけでなく意欲も低下させてしまいます。

市では、昨年からは基本健診の中で生活機能評価を行っており、受診した方に、今まで気付かなかった自分の生活上の問題点を知っていただき、対象者には、介護予防事業への参加を勧めています。

介護予防事業

「貯筋塾」(運動機能向上事業) 年齢で筋力が落ちることは仕方がないと思われがちですが、これは、筋肉を使わないので体がなまってしまいう現象です。

何歳になっても運動器の機能は向上させることができます。足腰に筋力を付けましょう。

筋肉を定期的に使う運動を行います。全12回(3カ月間)

(担当 健康運動指導士・看護師)

「かまど塾」(栄養改善事業) 介護予防の基本は食べることです。栄養について考えるだけでなく、旬のものを食べる楽しみ、好物を食べる楽しみ、献立を立てる楽しみ、料理を作る楽しみ、買い

物をする楽しみなどについて、みんなでおしゃべりしながら考えていきましょう。
全6回(6カ月間)
(担当 市の栄養士)

「かむかむ塾」

(口腔機能向上事業) 固い物が食べにくくなった、お茶などにむせる、口の渇きが気になるなど、生活機能評価でチェックされた方が対象です。

口の入れや口の体操などを通して、「口の寝たきり」を予防しましょう。

全3回(3カ月間)
(担当 歯科衛生士)

以上の3事業の他に、「話をする機会を増やす」ことも介護予防に大きく役立ちます。各公民館などで行われている「やってみるじゃん」への参加もお勧めです。

日常生活のちょっとした工夫で自分のできることを範囲を広げ、元気づちから介護予防に取り組み、自立した生活を送りましょう。

問合せ先

保健福祉部 健康づくり課
055(261)1901



平成19年度笛吹市スポーツ少年大会(上半期)開催

8月4日のソフトテニスを皮切りに、市スポーツ少年団が、柔道・剣道・バレーボール・ミニバスケットボール競技の各会場で熱戦を繰り広げました。猛暑が続いた中、汗をいっぱい流しながら、団員同士で励まし合って頑張りました。結果は次のとおりです。(敬称略)

大会結果(8月4日～25日分)

ソフトテニス(8月4日)

- 5・6年生男子の部
 - 優勝 三枝・磯野組(石和)
 - 準優勝 児玉・坂本組(石和)
 - 第3位 三枝・田中組(一宮)
 - 〃 金子・上田組(一宮)
- 6年生女子の部
 - 優勝 土橋・東方組(加納岩)
 - 準優勝 穴山・岩柳組(一宮)
 - 第3位 阿部・倉内組(加納岩)
 - 〃 古屋・太田組(加納岩)
- 4年生以下男子の部
 - 優勝 望月・向山組(加納岩)
 - 準優勝 奈良・丸山組(一宮)
 - 第3位 佐野・金丸組(石和)
- 5年生女子の部
 - 優勝 深田・相川組(境川)
 - 準優勝 鈴木・土屋組(加納岩)
 - 第3位 小田和・井上組(加納岩)
 - 〃 三澤・水上組(境川)
- 4年生以下女子の部
 - 優勝 中村・龍澤組(境川)
 - 準優勝 望月・金丸組(加納岩)
 - 第3位 秋山・牛山組(加納岩)
 - 〃 古川・大久保組(境川)

柔道(8月11日)

- 団体戦の部
 - 《小学校1部》
 - 優勝 御坂JSS
 - 準優勝 石和柔道会B
 - 第3位 一宮町JSS、八代JSS
 - 《小学校2部》
 - 優勝 御坂JSS
 - 準優勝 一宮町JSS
 - 第3位 石和柔道会B、八代JSS
 - 個人の部
 - 《中学の部》
 - 優勝 古屋篤史(一宮中)
 - 準優勝 雨宮拓矢(御坂中)
 - 第3位 松木雄一(一宮中)
 - 〃 岩間嘉大(一宮中)



柔道

《小学校1部》

- 優勝 雨宮昇平(御坂)
- 準優勝 森田裕也(石和)
- 第3位 横山智彦(一宮町)
- 〃 中本和典(石和)

《小学校2部》

- 優勝 上野啓太(御坂)
- 準優勝 砂田竜哉(八代)
- 第3位 窪 秀幸(一宮町)
- 〃 桐戸勇希(石和)

剣道(8月11日)

- 中学生の部
 - 優勝 石和
 - 準優勝 石和富士見
 - 第3位 一宮、御坂
- 小学生の部
 - 優勝 石和
 - 準優勝 石和富士見
 - 第3位 御坂、八代
- バレーボール(8月19日)
 - 6年生の部
 - 優勝 石和
 - 準優勝 御坂
 - 第3位 一宮女子、スフィータ笛吹
 - 5年生の部
 - 優勝 石和A
 - 準優勝 一宮



ミニバスケットボール

ミニバスケットボール(8月25日)

- 6年生以下男子の部
 - 優勝 一宮
 - 準優勝 八代
 - 第3位 市川
- 6年生以下女子の部
 - 優勝 八代
 - 準優勝 石和
 - 第3位 春日居、一宮
- 5年生以下男子の部
 - 優勝 八代
 - 準優勝 春日居
 - 第3位 一宮、市川
- 5年生以下女子の部
 - 優勝 八代
 - 準優勝 市川
 - 第3位 御坂
- 4年生以下男子の部
 - 優勝 八代
 - 準優勝 市川
 - 第3位 春日居
- 4年生以下女子の部
 - 優勝 八代
 - 準優勝 春日居
 - 第3位 市川、石和

受講者募集 平成19年度 笛吹市民講座 「スコレー大学」3学期講座

市教育委員会では、生涯学習の機会の充実を目指し、市民講座を開催します。みなさんのお申し込みをお待ちしています。

募集期間 11月1日(木)~20日(火) 午前9時~午後5時
期間を過ぎても定員に達しない講座は、各窓口に掲示して再募集をすることがあります。

申込方法 規定の申込書に記入して、持参・郵送・ファックスのいずれかでお申し込みください。申込書は市内各支所または図書館、各地域教育担当窓口などに用意してあります。また、このページのコピーもご利用いただけます。なお、必ずそれぞれの講座番号と講座名をご記入ください。

持参、郵送の場合
「笛吹市教育委員会 生涯学習課」窓口 または「各支所地域課 地域教育担当」窓口へ
(各施設などの閉庁日、休館日を除きます)
ファックスの場合
「笛吹市教育委員会 生涯学習課 生涯学習担当」へ

申込・問合せ先 〒406-0035 笛吹市石和町広瀬626-1(スコレーセンター内)
笛吹市教育委員会生涯学習課 生涯学習担当
055(263)7959 FAX055(263)7960

その他 各講座は約90分の予定ですが、講座により多少前後します。また、時間設定が特殊な講座もありますので講座案内をご確認ください。
希望者が一定の数に達しない場合など、講座を取りやめることもあります。
応募者が定員を超えた場合は、抽選で受講者を決定します。その際、笛吹市民を優先させていただきます。
受講が決定した方には、講座受講者決定通知書をお届けしますので必ず内容をご確認ください。
材料費・テキスト代・使用料・入場料・保険料などが必要な講座の受講決定者には、先にその負担金を納入していただきます。講座受講者決定通知書でお知らせする銀行口座へ必要な金額を振り込んでください。期限までに納入されない場合は、キャンセルとみなされますのでご注意ください。
受講者の都合で受講ができなくなった場合は、負担金の返金はできません。主催者の都合で講座が行われなかった場合は、振込み手数料を除いて返金します。

笛吹市民講座「スコレー大学」3学期講座受講申込書

〒	電話番号
住所	生年月日 明・大・昭・平 年 月 日
ふりがな	男・女
申込者氏名	
希望する講座番号	講座名

シリーズ第32回

笛吹市探訪

武田氏と笛吹市⑨ 武田氏の興亡を見つめて〜広厳院(一宮町)



広厳院本堂

清和源氏(せいわけんじ)の名門である武田氏ですが、信玄の父である信虎が、甲斐国を統一して戦国大名としての権威を確立するまでは、苦難の連続でした。

特に、応永24年(1417年)、武田氏第十三代の武田信満(のぶみつ)が、関東で起こった「上杉禅秀(ぜんしゅう)の乱」に関して敗死すると、甲斐国内では武田氏の一族である八山氏・逸見(へみ)氏、守護代の跡部(あとべ)氏、その他、中小様々な領主層が勢力を争うようになり、武田氏は甲斐守護に任命されながら、甲斐国に入国できないう状態が長く続きました。

康正(こうせい)元年(1455年)、武田信昌(のぶまさ)がわずか9歳で武田氏第十六代を継ぐ頃には、守護代の跡部明海(みよかい)・景家(かげいえ)親子が勢力を誇っていました。信昌は寛正5年(1464年)に跡部明海が亡くなる

と攻勢に転じ、翌6年、跡部景家を小田野山(おだのやま)城(山梨市牧丘町)に滅亡させ、ようやく甲斐守護としての地位を確立することができました。

一宮町金沢の広厳院は、武田信昌と土地の豪族、塩田長者降矢対馬守(ふりやつしまのかみ)が、寛正元年(1460年)に建立した曹洞宗の名刹です。建立当初は跡部氏との抗争の最中でしたが、抗争に勝利した後の文明19年(1487年)に、信昌は新たに寺領を寄進しています。

広厳院には、この信昌の寄進状に始まり、信繩(のぶつな)・信直(のぶなお)・信虎(のぶとら)・晴信(はるのぶ)・勝頼(かつたか)と、五代にわたる文書が残されています。年代は文明19年から天正5年(1577年)まで約100年に及び、僧侶たちの保護や寺領の寄進など、武田氏代々の当主たちが、厚い庇護を行って



武田信昌寄進状



武田勝頼寺領安堵状

きたことがうかがえます。天正10年(1582年)3月11日、織田信長・徳川家康の連合軍に攻められた勝頼は大和村田野で自害し、武田氏は滅亡します。広厳院七世の拈橋(ねんきょう)和尚は、翌日現地を訪れ、勝頼主従の亡骸を集めて供養を行いました。

このように約100年間にわたって武田氏の崇敬を受け、その滅亡に際しては供養を行ったということで、広厳院はまさに武田氏の興亡を見つめてきたということができるでしょう。

広厳院には、その後も加藤光泰、浅野長継といった甲斐国の支配を任された大名たちの文書も残されており、戦国時代から江戸時代に至る甲斐国の支配の様子を知ることが出来ます。

講座16 初心者の美味しい焼きたてパン作り

講師 茅野しずか先生 定員 24人
 場所 一宮桃の里ふれあい文化館
 受講料 1,200円
 日時 2月2日・9日 午前9時30分

1回目はメロンパンともう一品、2回目はシナモンロールともう一品を作ります。粉のこね方から学びましょう。おやつや主食にいかがでしょうか。

講座11 初心者英会話教室

講師 竜澤留理佳先生 定員 15人
 場所 八代総合会館
 日時 3月4日・11日・18日 午後1時30分

初心者向けのクラスです。気軽に楽しく英会話を学んでみませんか。

講座17 ガーデニング教室

講師 山梨園芸高校 橋田正博先生・米山正仁先生 定員 25人 場所 園芸高校
 受講料 2,000円
 日時 3月7日 午後1時30分

春の寄せ植え教室です。あなたのオリジナルで素敵な寄せ植えをしてみませんか！

講座12 ガーデニング教室

講師 山梨園芸高校 橋田正博先生・米山正仁先生 定員 25人 場所 園芸高校
 受講料 2,000円
 日時 3月14日 午後1時30分

春の寄せ植え教室です。あなたのオリジナルで素敵な寄せ植えをしてみませんか！

講座18 テーブルマナー教室

講師 甲府富士屋ホテル スタッフ定員 25人
 場所 甲府富士屋ホテル 受講料 3,500円
 日時 2月5日 午前10時30分
 スコレーパリオ駐車場 集合出発

フランス料理を楽しみながらマナーを学ぶ。会食の時、意外と緊張するのが食事のマナーです。この講座で一般的な食事のマナーを紹介します。

講座13 ハーブティーとハーブ石鹸づくり

講師 清水きく子先生 定員 10人
 場所 八代働く婦人の家
 受講料 1,000円
 日時 1月22日 午後7時30分

使えば使う程良さが分かる！天然のハチミツハーブ入りハーブ石鹸。年齢、性別に関係なく一緒に作りませんか。

講座19 絵手紙を楽しむ講座

講師 竜澤友子先生 定員 20人
 場所 一宮桃の里ふれあい文化館 受講料 1,000円
 日時 2月15日・22日、3月7日・14日
 午前10時～

個人で自分の余暇を楽しむことができる絵手紙は人気です。楽しみながら、あなただけの味わい深い作品を描きましょう。今回は絵手紙で素敵なランチマットやコースターを作ります。

講座14 ミニ盆栽教室

講師 宮川一英先生 定員 15人
 場所 境川総合会館
 受講料 4,000円
 日時 2月16日 午後1時30分

「小さなやすらぎ・ほっとしたひととき。」あなたの一鉢を育ててみませんか。

講座20 花寿司・飾り巻き寿司講座

講師 山梨県消費生活研究会「食の会」代表 仲澤早苗先生 定員 30人
 場所 境川坊ヶ峯ふれあいセンター
 受講料 2,000円
 日時 2月19日・26日 午前9時30分

色鮮やかな花寿司、巻き終わって切り口を見たときの感動の飾り巻き寿司あなたも作ってみませんか。見て楽しい、食べておいしいお寿司を作ります。

講座15 うどん・そばづくり教室

講師 田中貞正先生 定員 20人
 場所 八代総合会館
 受講料 2,000円
 日時 2月27日、3月5日・12日・19日 午前11時

みんなで楽しくうどん・そば作りに挑戦して、ゆでたてのおいしいうどん・そばを味わってみませんか。

講座6 パッチワークでおひなさま

講師 竹内正美先生 定員 15人
 場所 スコレーセンター
 受講料 4,000円
 日時 1月16日・30日 午後7時

みんなで楽しく「うさひな」を作ろう。お気軽にご参加ください。

講座1 バレンタイン・おひなさまアレンジメントラッピング

講師 河埜壽美子先生 定員 15人
 場所 スコレーパリオ
 受講料 3,000円
 日時 1月17日、2月21日 午後7時

斬新なアレンジメントを楽しく学び、お家でも簡単にできるラッピングテクニックを伝授。

講座7 インターネットメール講座（昼）

講師 ビーシーワークス 定員 20人
 場所 ビーシーワークス 受講料 3,150円
 日時 2月15日・20日・22日・27日・29日
 午前10時～12時

ホームページ閲覧、便利なサイト紹介、インターネット申し込みと設定方法、メール送受信、ネットオークションなど、インターネットを便利に使いこなす講座、午前の部です。

講座2 インターネットメール講座（夜）

講師 ビーシーワークス 定員 20人
 場所 ビーシーワークス 受講料 3,150円
 日時 2月15日・19日・22日・26日・29日
 午後7時～9時

ホームページ閲覧、便利なサイト紹介、インターネット申し込みと設定方法、メール送受信、ネットオークションなど、インターネットの便利な活用講座、夜の部です。

講座8 甘草屋敷つるし雛祭り見学

講師 市教育委員会 内田裕一先生 定員 25人
 集合場所 スコレーパリオ駐車場
 受講料 入館料実費負担
 日時 3月6日 午後1時

塩山市の甘草屋敷のつるし雛祭り見学と石和町の八田書院のお雛様の見学をします。

講座3 手作り雛人形教室

講師 志村まき子先生 定員 15人
 場所 春日居あぐり情報ステーション
 受講料 3,000円
 日時 1月23日・30日、2月6日・13日・20日
 午後1時30分

レーザークラフトでお内裏様とお雛様を作ります。手作りのお雛様で桃の節句を楽しみましょう。

講座9 九谷焼上絵付け

講師 多田一晴先生 定員 6人
 場所 スコレーパリオ
 受講料 2,500円
 日時 2月26日・27日、3月4日・5日・11日
 午後2時

磁器の皿2枚に、九谷呉須と上絵具を使って絵付けをします。

講座4 キムチづくり～本格オモニの味～

講師 樋笠恵子先生 定員 20人
 場所 スコレーセンター料理実習室
 受講料 3,000円
 日時 1月16日・17日 午前10時

健康食「発酵食品」の代表、本場韓国の家庭で作られている「お母さんの手作りキムチ」を韓国出身の講師と一緒に本格的に作ります。また、カクテキ、きゅうりの和え物も作ります。

講座10 古布縮めんの小物づくり～自分だけの吊るし細工で飾る～昼の部

講師 ちりめんクラブ 結菅原さち子先生 定員 10人
 場所 スコレーパリオ 受講料 7,000円
 日時 1月16日、2月6日・20日、3月5日・19日
 午前10時

なかなか手に入れることの出来ない古布縮めんを使って、細工物を作ります。古布で作るため同じものは2つとしてありません。忙しい中でも作成する時間を持つと心にゆとりが持てます。5回目終了する頃には4種類12個で吊るし飾りが完成します。

講座5 古布縮めんの小物づくり～自分だけの吊るし細工で飾る～夜の部

講師 ちりめんクラブ 結菅原さち子先生 定員 10人
 場所 スコレーパリオ 受講料 7,000円
 日時 1月16日、2月6日・20日、3月5日・19日
 午後7時30分

なかなか手に入れることの出来ない古布縮めんを使って、細工物を作ります。古布で作るので同じものは2つとしてありません。忙しい中でも作成する時間を持つと心にゆとりが持てます。5回目終了するころには4種類12個で吊るし飾りが完成します。

講座36 初心者華道教室
 講師 石和町文化協会華道部員 定員 20人
 場所 スコレーパリオ
 受講料 6,500円
 日時 1月8日・22日、2月5日、3月4日・18日 午後7時

年齢を問わず、誰にでも簡単にいけばなを学ぶことができます。お庭の花を美しくいけられたら嬉しいものですね。いけばなのワンポイントを教えます。

講座31 茶の湯を体験しましょう教室
 講師 石和町文化協会茶道部員 定員 20人
 場所 スコレーセンター
 受講料 1,500円
 日時 1月26日、2月9日・23日、3月8日・22日 午後1時30分

茶の湯についてのお話を聞きながら、お茶の点て方、お菓子のいただき方、お茶を通じてのもてなしの作法などを学びます。小学校4年生以上であればどなたでも受講できます。

講座26 武術太極拳講座
 講師 スコレー太極拳指導員 定員 30人
 場所 スコレーセンター
 日時 1月18日・25日、2月1日・8日・15日 午後7時30分

太極拳は中国の伝統的な武術で、生涯スポーツとして多くの人々に親しまれています。心身ともにリラックスするゆったりとした動きですので、どなたでも気軽に参加してください。

講座21 アクアビクスでメタボ解消！講座
 講師 山梨県立青少年センターレインボースポーツ塾 専任インストラクター
 定員 15人 会場 山梨県立青少年センター
 受講料 プール使用料実費負担
 日時 1月29日、2月5日・19日・26日、3月4日 午後2時～4時

アクアビクスは、誰でも楽しくできる水中運動で、ジョギングよりも効率良い脂肪燃焼運動です。冬場に脂肪をため込まないためにも、快適な温水プールで専門家の指導を受け、楽しく有意義な時間と健康的な体を手に入れましょう!!

講座37 初心者コーラス教室
 講師 御坂町文化協会コーラス部員 定員 20人
 場所 御坂町農村センター
 日時 1月25日、2月1日・8日・15日・22日 午後8時～9時

歌うことの楽しさを学びます。また、歌う前の準備運動、発声練習、笑うことが健康への第一歩につながります。毎日を良い笑顔で過ごしましょう。

講座32 初心者茶道マナー教室
 講師 一宮町文化協会茶道部員 定員 15人
 場所 一宮桃の里ふれあい文化館 受講料 300円
 日時 2月9日・16日・23日 午後7時

客としての作法、茶室への入り方、菓子、薄茶のいただき方、道具の拝見の仕方など茶道を通じて作法を学びます。

講座27 やさしいカラダほぐし講座
 講師 スポーツ振興課 半田美恵子先生 定員 30人
 場所 八代働く婦人の家
 日時 1月21日、2月4日・18日、3月3日・17日 午前10時

くつろぐこと、緊張をほぐすことをテーマにした講座です。健康な生活を維持するためには、緊張とリラックスのバランスが必要です。やさしいヨガのポーズとストレッチを取り入れながら心と体をほぐしていきます。

講座22 エンジョイ・リズム体操講座
 講師 スポーツ振興課 半田美恵子先生
 定員 30人
 場所 スコレーセンター
 日時 1月22日・29日、2月5日・19日・26日 午前10時

歌謡曲からクラシックまで、あらゆるジャンルの曲に合わせた体操を楽しみます。激しい動きではないので気軽に参加してください。

講座38 似顔絵教室
 講師 石和町文化協会絵画部員 定員 20人
 場所 スコレーセンター
 受講料 500円
 日時 1月6日・20日、2月3日・17日、3月2日 午前10時

5回シリーズの絵画教室、鉛筆1本で家族、友人の顔を描いて人生を楽しみませんか。仕上げはお好きな画材(色鉛筆、クレパス、水彩絵具、油絵具)で描きましょう。

講座33 初心者陶芸教室
 講師 御坂町文化協会陶芸部員 定員 20人
 場所 御坂陶芸場
 受講料 2,000円
 日時 2月20日・27日、3月5日・12日・19日 午後1時30分

基本技法の玉作り、タタラ作り、ヒモ作りで、3つの作品を作ります。仕上げは釉薬をかけて焼き上げます。

講座28 御坂初心者ヨガ教室
 講師 早川ましろ先生
 定員 20人
 場所 御坂町農村センター
 日時 2月6日・13日・20日・27日 午前10時

ゆっくりとした呼吸、動きによって、自分の力で心身ともに健やかになれます。身体を内側から暖め、心を癒し、ダイエットにもつながります。

講座23 初心者みさか茶道教室
 講師 御坂町文化協会茶道部員 定員 20人
 場所 御坂町農村センター
 受講料 1,000円
 日時 1月10日・17日、2月7日・21日、3月6日 午後1時

お作法、割り稽古、薄茶、お菓子のいただき方、盆略点前、茶道の基本を学びます。

講座39 朗読講座
 講師 小松明美先生 定員 15人
 場所 石和図書館2階読書室
 受講料 1,000円
 日時 1月24日・31日、2月7日・14日、3月6日 午後7時

初心者を対象とした朗読の基礎を学ぶ講座です。楽しんで朗読をしてみましょう。

講座34 初心者のための古文書解読講座
 講師 山梨県立博物館 高橋修先生 定員 20人
 場所 一宮図書館視聴覚室
 日時 2月1日・8日・15日・22日 午後1時30分

笛吹市に関わる古文書を教材に、初めての方でも分かりやすく楽しく古文書を学べます。

講座29 初心者書道教室
 講師 御坂町文化協会書道部員 定員 20人
 場所 御坂町農村センター
 受講料 3,000円
 日時 1月12日・26日、2月2日・16日、3月1日 午後1時30分

漢字、かななどの基礎練習、展示用作品の作成をします。どなたでも気軽に始められますのでどうぞお申し込みください。

講座24 初心者木版画教室
 講師 御坂町文化協会絵画(版画)部員
 定員 20人
 場所 御坂町農村センター 受講料 500円
 日時 1月10日・17日・24日・31日、2月7日 午後1時30分

彫刻刀で板に絵を刻み、絵具で紙に写します。みんなで木版画の楽しさを体験してみましょう。

講座40 ちぎり絵教室
 講師 日野原久美子先生 定員 20人
 場所 春日居あぐり情報ステーション
 受講料 3,000円
 日時 2月21日・28日、3月6日・13日 午後1時30分

美しい色合いの手漉き和紙をちぎって、のりで貼ってお雛様と季節のお花を製作します。手漉き和紙の持つあたたかさやわらかさを楽しんでみましょう。

講座35 地雷処理機見学
 講師 山梨日立建機(株) 職員 定員 25人
 場所 山梨日立建機(株)
 日程 2月5日 午後12時30分
 スコレーパリオ集合出発

カンボジア、アフガニスタンなど世界各地の地雷除去、土地再生に取り組む山梨日立建機の雨宮清さんが製作した地雷処理機を見学しながら、地雷のない平和な世界の大切さを学ぶ講座です。

講座30 初心者編み物教室
 講師 御坂町文化協会手芸部員
 定員 20人
 場所 御坂町農村センター 受講料 6,000円
 日時 1月23日、2月6日・20日、3月5日・12日 午後1時30分

簡単な模様のセーターを編みます。基本から学びますので、初心者でも安心して編めます。

講座25 初心者三味線教室
 講師 石和町文化協会三味線部員 定員 15人
 場所 スコレーセンター
 受講料 8,500円
 日時 1月18日・25日、2月8日・15日・22日 午後7時30分

初心者向け三味線講座です。音の出し方から始め、簡単な曲が弾けるように練習します。三味線はお貸しします。

くらしの情報

インフォメーション

笛吹市役所本庁舎
055(262)4111

- 御坂支所 055(262)2271
- 一宮支所 0553(47)1111
- 八代支所 055(265)2111
- 境川支所 055(266)2111
- 春日居支所 0553(26)3111
- 芦川支所 055(298)2111

催し物

第3回笛吹市商工まつり

笛吹市商工会と笛吹市経済懇話会では、活力と魅力に満ちた新しいまちづくりを推進し、地域産業のさらなる発展を目指して、第3回商工まつりを開催します。

日時 11月3日(土)
午前9時～午後3時30分

場所 いちのみや桃の里スポーツ公園グラウンド

内容
特産品の展示販売
模擬店
青空ライブ、和太鼓、マーチングバンド
抽選会など

問合せ先 笛吹市商工会事務局
055(263)7811

朗読サークル発表会
市民講座「スコレー大学」から生まれた朗読サークル小松が発表会を開催します。

日時 11月18日(日)
午後1時 開場
午後1時30分 開演

場所 八代総合会館2階視聴覚室
問合せ先 長谷川定雄
055(265)4177

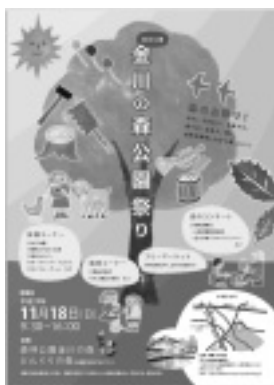
金川の森公園祭り

落ち葉と紅葉でいっぱい金川の森で、楽しいお祭りを開催します。実りの秋、食欲の秋、そして自然の秋を満喫しに森に遊びに来ませんか。

日時 11月18日(日)午前9時30分～午後4時 雨天中止

場所 森林公園金川の森 どんぐりの森

内容 販売コーナー



共催 笛吹市、財団法人山梨県林業公社、武田の杜、県民の森
問合せ先 金川の森管理事務所
0553(47)2805

主催 森林公園金川の森
軽食 パン、クッキー、焼きそば、おでんなど、や木工製品など
フリーマーケット
日用雑貨、遊休品など
体験コーナー
ヤギ、ウサギなどのふれあい体験、森の香り体験、ネイチャーゲーム、木工体験など
森のコンサート
山梨県警察音楽隊、金川プラス
クインテットの演奏

ハンドベルクリスマスコンサート
山梨英和高等学校聖歌隊によるハンドベルとコーラスのクリスマス・コンサートです。

日時 12月15日(土)
午後2時30分開場 3時開演

場所 スコレーセンター集会室

曲目 千の風になって、
Peace(Wa),
クリスマス曲 他

入場料 無料(要入場整理券)
整理券は、11月1日(木)からスコレーセンターで配布します。

問合せ先 スコレーセンター
055(263)7959



昨年のコンサートより

第1回笛吹音楽祭

11月23日(金)から25日(日)までの3日間、スコレーセンターに音楽愛好家が全国から集い、第1回笛吹音楽祭が開催されます。

フルートのアンサンブルがオープニングを飾り、ロビーコンサートでは、参加者による演奏も披露されます。また、笛吹市太鼓連合による和太鼓の演奏もあります。さらに、音楽祭の最終日にはオーケストラコンサートが開かれます。

音楽監督は藤原義章氏で、「自然リズム」による演奏法をオーケストラ指揮で実践します。このオーケストラのリハーサルは見学自由です。

演奏する人と聴く人がともに楽しむ音楽祭へ、ぜひお越しください。

オープニングコンサート

日時 11月23日(金)
午後1時30分 開場
午後2時 開演

ロビーコンサート

日時
11月23日(金)午後6時30分
11月24日(土)昼12時30分・午後6時
11月25日(日)昼12時15分

オーケストラコンサート

日時 11月25日(日)
午後1時30分 開場
午後2時 開演

指揮 藤原義章
演奏 笛吹音楽祭管弦楽団
曲目
ベートーヴェン
交響曲第5番「運命」第一楽章
メンデルスゾーン
交響曲第4番「イタリア」
ヨハン・シュトラウス
ワルツ「美しく青きドナウ」

和太鼓演奏

日時 11月25日(日)午後1時
場所 スコレーセンター正面玄関

入場料

オープニングコンサートとオーケストラコンサートとのセット
大人 1000円
高校生以下 500円
ロビーコンサート・和太鼓演奏
無料

問合せ先 スコレーセンター
055(263)7959

二胡とピアノのコンサート

スコレーセンターにおいて、二胡とピアノによるコンサートが開催されます。演奏される曲目は、蘇州夜曲、昴、チャルダッシュなどです。

日時 12月1日(土)
午後5時30分 開場
午後6時 開演

場所 スコレーセンター 集会室

入場料

無料
ただし、スコレーセンターで配布する入場整理券が必要です。

出演

沈桂栄(しんけいはい)(二胡)
小野恵子(ピアノ)

問合せ先 スコレーセンター
055(263)7959



沈桂栄



小野恵子

「県民の日」記念行事

11月20日の「県民の日」は、山梨県の誕生日です。県民一人ひとりが郷土の生い立ちを知り、豊かな「山梨」を次世代へ引き継げるよう、みんなで「ふるさと」の誕生日を祝いましょう。

記念行事「交流広場」

日時 11月10日(土)～11日(日)
午前10時～午後4時

場所 小瀬スポーツ公園
内容 県内各地の特産品をはじめ、多数の展示や体験、相談コーナーや各種団体による活動の発表など

県有施設の無料開放

11月20日(火)
県立美術館、博物館、フラワーセンターなど

市有施設の無料開放

11月18日(日)
八田家書院、青楓美術館、春日居郷土館、釈迦堂遺跡博物館
11月20日(火)
花鳥の里スポーツ広場、御坂体育館、石和中央テニスコート

問合せ先 県民の日記念行事実行委員会事務局(県民生活課内)
055(223)1350
経営政策室 経営政策担当
055(262)4111

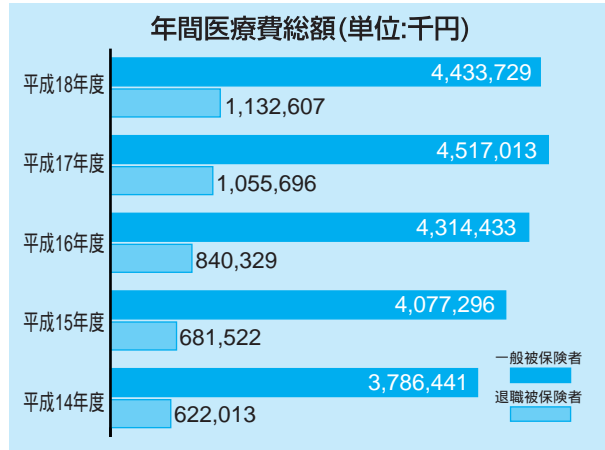
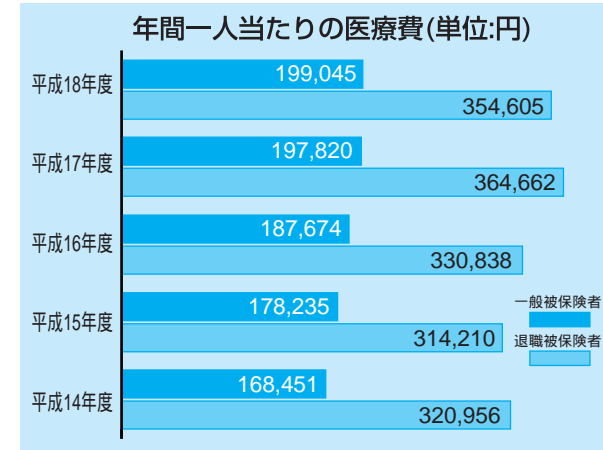
健康管理を心がけ、医療費を節減しましょう！

国保加入者が病院で受診すると窓口で医療費の3割分を負担しますが、残りの7割分は市の国民健康保険が負担します。この7割分にあたる財源は、国保加入者の保険料が半分、残りの半分を公費(国・県・市)で負担します。

次のグラフは、過去5年間国保で給付した費用額と、一人当たりで換算した費用額の実績です。

平成18年度の一般被保険者と退職被保険者の合計値は、約56億円で依然として高い水準にあります。(老人保健対象者は含んでいません)費用額を一人当たりで換算すると、平成18年度では一般被保険者は約19万9000円、退職被保険者は35万5000円となります。

医療費が増えると、(個人の)国民健康保険税の負担も大きくなります。保険税を低く抑えるためにも医療費節減にご協力をお願いします。



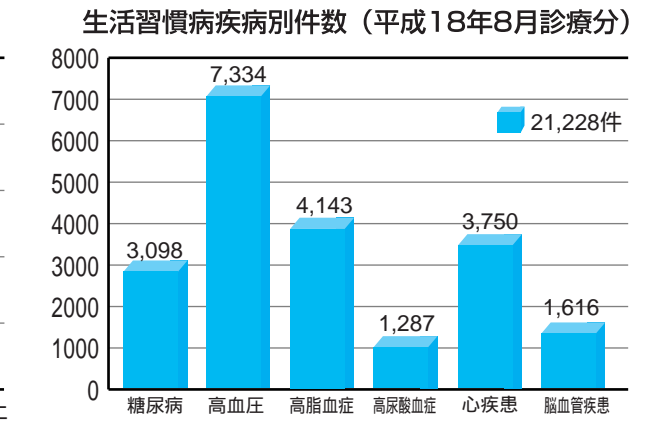
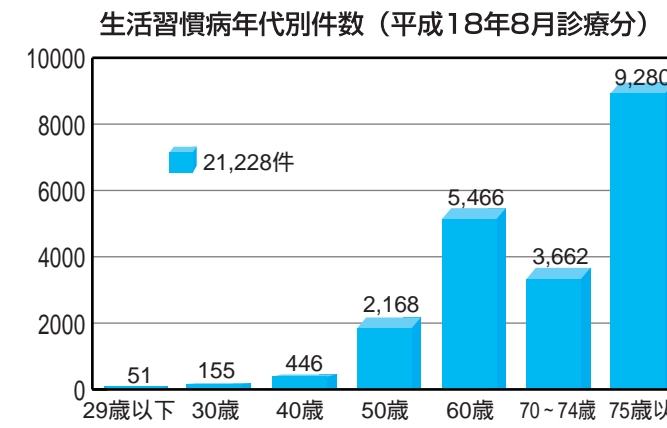
健康づくりは生活習慣の改善から

生活習慣病とは毎日の健康的でない生活習慣の積み重ねによって引き起こされる病気です。日本人の3分の2近くが、生活習慣病に起因する病気で亡くなっているといわれています。

平成18年8月の市内国民健康保険被保険者の診療内容を見ると、全件数3万8440件のうち生活習慣病に起因する診療件数が、2万1228件もありました。

生活習慣病を疾病別・年代別件数で表すと次のグラフになります。食へ過ぎや運動不足などから内臓脂肪が蓄積し、高血圧や高脂血症、高血圧を伴って動脈硬化に至ることから、肥満対策が重点となり、全国的にも内臓脂肪の問題を基礎としたメタボリックシンドロームが社会的課題となっています。

毎日の生活を少し見直すことで、健康な体質へと改善ができ、さらには医療費の節減につながるケースもあります。また、市や国保の実施する健康診断を定期的に受けたり、かかりつけの先生に相談したりなど、早期発見・早期治療に努めることも大切です。



「心の健康ボランティア講座」参加者募集

複雑・多様化する現代社会において、精神的、社会的なストレスが増大し、「心の健康」に関する問題が注目を集めています。

市民のみなさんに、精神保健福祉に関する理解と正しい知識を持っていただき、心の健康づくりや、心を病む人々が地域の中で支援を受けながら暮らせる社会づくりについて考えてみましょう。

対象者 心の健康とボランティア活動に関心があり、受講後ボランティア活動が可能の方

日時 11月19日(月)～20日(火)(2日間)
午前9時～午後3時30分

場所 春日居福祉会館 2階研修室

内容 講演会
笛吹市デイケアメンバーとの交流会
グループワーク

受講料 無料
(昼食は各自でご用意ください)
定員 30人(先着順)

申込方法 電話またはファックス、Eメールでお申し込みください。

申込締切 11月14日(水)

主催 社会福祉法人 笛吹市社会福祉協議会

申込・問合せ先 笛吹市社会福祉協議会障害者地域活動支援センター(支援センター「ふえふき」)
055(263)1777
*055(263)1769
Eメール Center-fuefuki@bz01.plala.or.jp

乳幼児予防接種通知対象者

*対象者には、予防票、契約医療機関などの詳しいお知らせをします。接種時期など内容をよく確認し、契約医療機関で予防接種を受けてください。

*他市町村から転入してきた方、予防票のない方は、各支所の保健師までお問い合わせください。

*合併前の予防票をお持ちの方は、新しい予防票と交換しますので、各支所の保健師までご連絡ください。

予防接種名	通知対象者
B C G 三種混合1期初回・追加 (ジフテリア・百日咳・破傷風)	平成19年8月生まれ
麻しん風しん混合1期	平成18年11月生まれ
二種混合2期 (ジフテリア・破傷風)	平成8年11月生まれ
日本脳炎1・2期	現在見合わせています

*11月はポリオ集団予防接種があります。対象者には詳しいお知らせをします。

なお、前回接種できなかった方は、健康づくり課または各支所から配布されている「こどもの健康カレンダー」を確認のうえ、各支所の保健師までお問い合わせください。

ポリオ集団予防接種
1回目 平成19年2月7月生まれ
2回目 平成18年8月
平成19年2月生まれ

問合せ先

健康づくり課	055(261)1901
健康づくり課	055(262)2271
御坂支所	055(47)1111
宮支所	055(265)2111
八代支所	055(266)2111
境川支所	055(266)2111
春日居支所	055(26)3111
芦川支所	055(298)2111

ゆっゆっゆっ笛吹子育てランド

親子一緒に、リズム遊び、親子ゲーム、おしゃべりタイムなどを楽しみませんか。

対象 在宅で子育て中の親子(お子さんが1歳5カ月～就園前)

日時 11月28日(水)
午前10時30分～11時45分

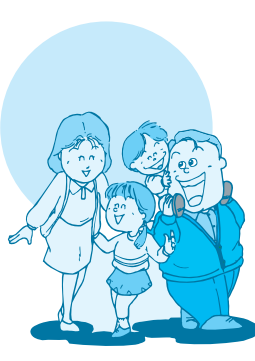
場所 スコレーセンター2階

定員 20組
定員になり次第締切

参加費 無料

主催 笛吹市家庭教育推進協議会

申込・問合せ先 NPO法人 Happy Space
ゆっゆっゆっ
055(261)0218



保育所(園)に新規入所を希望される方に 申込書を配布します

平成20年4月から新たにお子さんを保育所・保育園へ入所希望される方に申込書の配布を行います。

配布期間

12月1日(土)～8日(土)
(各保育所(園)の休園日、日曜日は配布しません。土曜日は午前中のみ配布)

配布場所・時間など

市内の保育所入所希望者
第一希望の保育所(園)で、開園時間内に申込み用紙を受け取ってください。
各園の開所時間については、次ページに記載した「公立・私立保育所(園)一覧」を参照してください。

市外の保育所入所希望者
保健福祉部児童課保育所担当もしくは各支所の保育所担当から受け取ってください。
(午前8時30分～午後5時30分)
配布期間内に受け取ることが困難な方は、児童課保育所担当にご相談ください。
なお、児童課及び支所では、

広域(市外)入所者以外の申込書は配布しません。

申込書は児童1人につき1枚です。例えば2人入所させたい場合は、2枚申込書を受け取ってください。

申込書の配布の際に、保護者の住所、氏名、入所希望する児童の氏名、生年月日などを記入していただきます。

配布期間以後は、児童課保育所担当または各支所で申込書を配布しますが、希望する保育所に入所できない場合があります。

入所(園)要件

保護者が働いていたり病気にかかっているなど「保育に欠ける」状態にある児童

入所希望の児童・保護者が、笛吹市に住んでいる場合

外国人の場合は、パスポート及び外国人登録証があり、在留資格がある方に限ります。

保育所(園)在園児の継続入所の 申込書を配布します

現在通っている保育所(園)に、来年4月以降も続けて通所(園)を希望するお子さんの継続入所の申込書を配布します。

配布期間

配布場所

12月中旬～下旬
市内の保育所(園)に通うお子さんは：
現在通園中の保育所(園)から直接配布
市外の保育所(園)に通うお子さんは：
保健福祉部児童課保育所担当から郵送
ご注意ください！

市内・外ともに受付日までに、税資料・その他の添付書類を準備してください。
継続入所の手続きができるのは、入所承諾期間が来年4月以降の児童に限ります。
それ以前に承諾期間が終わってしまう児童については、新規入所申し込みが必要です。
現在、保育所に通園していて、「来年4月から他の保育所に入所を希望する場合は」、入所を希望する園で「新規の入所申込書」を受け取ってください。
その際、保健福祉部児童課保育所担当へ退所する旨を連絡のうえ、「退所届」を平成20年2月29日(金)までに提出してください。退所届は、児童課及び各支所住民課にあります。

受付日程(予定) 来年1月中旬～下旬
詳細についてはお問い合わせください。
問合せ先
保健福祉部 児童課 保育所担当
055(261)1904

公立・私立保育所(園)一覧

入所可能年齢は、一覧表記年齢から就学前までです。

立	施設名	所在地	電話番号	定員(人)	入所可能年齢	開所時間(平日) 延長保育時間を含む	開所時間(土曜日) 延長保育時間を含む	配布場所
公	石和第一保育所	石和町八田249	055-262-2870	2870	80			各保育所(園)にて
公	石和第二保育所	石和町四日市場2210	055-262-2668	2668	150	AM 7:00 ~ PM 7:00	AM 7:00 ~ PM 1:00	
公	石和第三保育所	石和町中川330	055-262-2061	2061	90			
公	石和第四保育所	石和町小石和1	055-262-3313	3313	210			
公	石和第五保育所	石和町松本181-1	055-262-2431	2431	60			
私	わかば保育園	石和町市部693-5	055-262-5737	5737	1,573名 3歳まで	AM 7:30 ~ PM 7:00	AM 7:30 ~ PM 1:00	
公	御坂東保育園	御坂町下黒駒2122	055-264-2426	2426	45	AM 8:00 ~ PM 6:00	AM 8:00 ~ PM 1:00	
公	御坂西保育園	御坂町夏目原870	055-262-5842	5842	90	AM 7:30 ~ PM 7:00	AM 7:30 ~ PM 1:00	
公	御坂北保育園	御坂町金川原380	055-263-0556	0556	90	AM 8:00 ~ PM 6:00	AM 8:00 ~ PM 1:00	
公	御坂葵保育園	御坂町大野寺667	055-262-3208	3208	90	AM 7:00 ~ PM 7:00	AM 7:00 ~ PM 1:00	
私	英保育園	御坂町成田692	055-263-1280	1280	60	AM 7:45 ~ PM 7:15	AM 7:45 ~ PM 1:00	
私	木の花保育園	一宮町一ノ宮1684	0553-47-0901	0901	生後60月～	AM 7:50 ~ PM 6:30	AM 7:50 ~ PM 1:00	
私	一宮保育園	一宮町東原410	0553-47-2548	2548	生後90月～	AM 7:40 ~ PM 6:00	AM 7:40 ~ PM 1:00	
私	都保育園	一宮町本都塚117	0553-47-0415	0415	生後105月～	AM 8:00 ~ PM 6:00	AM 8:00 ~ PM 1:00	
私	相興保育園	一宮町中尾949	0553-47-0623	0623	生後60月～	AM 7:30 ~ PM 6:30	AM 7:30 ~ PM 1:00	
私	あさま保育園	一宮町金沢227-36	0553-47-0099	0099	生後60月～	AM 8:00 ~ PM 6:00	AM 8:00 ~ PM 1:00	
公	八代花鳥保育所	八代町竹居2127	055-265-2520	2520	生後45月～	AM 7:30 ~ PM 6:00	AM 7:30 ~ PM 1:00	
公	八代御所保育所	八代町米倉37	055-265-3475	3475	60	"	"	
私	博愛保育園	八代町北1762	055-265-2047	2047	生後30月～	AM 7:30 ~ PM 7:00	AM 7:30 ~ PM 1:00	
私	八代保育園	八代町南931	055-265-2205	2205	120	AM 7:00 ~ PM 7:00	AM 7:00 ~ PM 1:30	
私	境川保育園	境川町小黒坂1640-1	055-266-4132	4132	150	AM 7:15 ~ PM 7:15	AM 7:15 ~ PM 1:45	
公	かすがい西保育所	春日居町熊野堂243-3	0553-26-2359	2359	100	AM 7:30 ~ PM 7:00	AM 7:30 ~ PM 1:00	
公	かすがい東保育所	春日居町加茂319	0553-26-3283	3283	100	AM 7:30 ~ PM 7:00	"	
公	芦川へき地保育所	芦川町上芦川133-2	055-298-2500	2500	2歳～	AM 8:30 ~ PM 5:00	AM 8:30 ~ PM 0:00	
市外の保育所を希望する方					配布場所			
広域	住所が石和地区で、市外の保育園の申込み			児童課 保育所担当				
	住所が御坂地区で、市外の保育園の申込み			御坂支所 住民課				
	住所が一宮地区で、市外の保育園の申込み			一宮支所 住民課				
	住所が八代地区で、市外の保育園の申込み			八代支所 住民課				
	住所が境川地区で、市外の保育園の申込み			境川支所 住民課				
	住所が春日居地区で、市外の保育園の申込み			春日居支所 住民課				
住所が芦川地区で、市外の保育園の申込み			芦川支所 地域住民課					

入所の基準

保育所に入所できる児童は、その家族が次のいずれかに該当する場合です。家庭で保護者以外の方(65歳未満の祖父母など、障害者は除く)が保育できる場合は、入所できません。

1	居宅外労働	保育所(園)開所時間内に1日4時間以上、1か月に15日以上勤務・就労が必要です。
2	居宅内労働	保育所(園)開所時間内に自営業は1日5時間以上、内職は4時間以上1か月に15日以上勤務が必要です。
3	母親の出産	産前2か月、産後3か月で出産月を含め6か月間の入所期間に限られます。
4	保護者疾病・障害	入所児童の親が病気や負傷、または心身に障害があり、その児童の保育ができない場合。
5	病人の看護	入所児童の家庭に長期にわたる病人や心身に障害のある人がいるため、親がいつも看護にあたりその児童の保育ができない場合。同居の場合のみ。
6	家庭の災害	火災や風水害、地震などの災害があり、その家屋を失ったり破損したためその復旧の間、児童の保育ができない場合。
7	保護者求職中	入所児童の親が求職中であり、就職活動を行うためその児童の保育ができない場合。就職活動期間として3か月間の入所期間に限られます。

現在、育児休業中で、平成20年度途中で職場復帰する場合のみ、予約入所の申し込みができます。同様に申込書を期間中に受け取り、準備をしてください。ただし、会社などが発行する育児休業中の証明書が必要です。市内各保育所の詳細な情報は、11月中旬にホームページでお知らせします。

受付日程(予定) 平成20年1月中旬～下旬

問合せ先 保健福祉部 児童課 保育所担当 055(261)1904
笛吹市石和町市部800 石和保健福祉センター内

平成20年度学童保育の利用を希望される方へ

市では、平成20年度の学童保育利用希望者の申請受付を始めます。学童保育は、児童が学校から帰宅しても、保護者・親族が仕事などで面倒を見ることができない家庭の児童を、市が設置した学童保育クラブでお預かりし、適切な遊びや生活の場を提供して健全な育成を図る事業です。

利用対象となる児童

市内の小学校に在学する児童で、次の要件にあてはまる場合に対象となります。

保護者就労のため、児童が帰宅しても他に保護者に代わる者がいない3年生以下の児童

保護者の出産、傷病その他の理由で、緊急かつ一時的に保護者または保護者に代わる者がいない3年生以下の児童

それ以外で、市長が特に必要があると認める児童

なお、定員を超える場合は、規定に基づき、優先決定させていただきまますので、利用できない場合もあります。

実施期間

平成20年4月1日(火)～平成21年3月31日(火)

保育時間

小学校の平日授業日
児童の下校時：午後6時30分

小学校の平日休業日(夏休み、冬休み、春休みを含む)
午前8時から午後6時30分まで

原則として土・日曜・祝祭日、12月29日から1月3日までは閉館となります。

その他、災害などで学校が休校となる場合、保育を実施しないことがあります。

保育料

児童1人につき月額2000円
ただし、保護者・同居する世帯の所得状況により減免の規定があります。おやつは原則としてありません。

申請書配布について

11月5日(月)から、保健福祉部児童課窓口・各支所の住民課窓口・各学童保育クラブに申請書を用意します。

申請書に必要事項を記入のうえ

提出してください。

配布・受付場所は学童保育クラブごとに異なりますので、一覧表でご確認ください。

受付期間

12月3日(月)～21日(金)
(土・日・祝日を除く)
期間厳守

現在学童保育を利用している方も、申請が必要です。

問合せ先

保健福祉部 児童課
055(261)1904
または各支所住民課



名称	所在地	定員	申請受付場所
石和南小学童保育クラブ	石和町市部720	50	保健福祉部 児童課 各学童保育クラブ
石和東小学童保育クラブ	石和町中川483-1	50	
石和北小学童保育クラブ	石和町松本1442-20	40	
富士見小学童保育クラブ	石和町今井10	90	
石和西小学童保育クラブ	石和町唐柏360	55	
御坂学童保育クラブ	御坂町栗合87 御坂町栗合372-1(建設中)	90	御坂支所・御坂学童保育クラブ
一宮学童保育クラブ	一宮町末木798-1	95	一宮支所・一宮学童保育クラブ
八代学童保育クラブ	八代町南545-1	90	八代支所・八代学童保育クラブ
境川学童保育クラブ	境川町小黑坂1652	70	境川支所・境川学童保育クラブ
かすが学童保育クラブ	春日居町加茂97-1	50	春日居支所・かすが学童保育クラブ

第12回山梨県失語症者のつどい

言語障害者が互いに学び合い交流し、生き生きと暮らせるよう、「声出せ!元気出せ!笑顔出せ!」をテーマに交流会が開催されます。

日時 11月11日(日)
正午～受付 午後1時開会

場所 山梨市民会館 大集会室

対象 言語障害者(失語症、構音障害など)及び全県民

参加費 300円(飲み物付き)

内容 講演会
各友の会による出し物
全員参加の盆踊りなど

主催 山梨県失語症友の会連合会

後援 山梨市、山梨市社会福祉協議会、山梨県言語聴覚士会

問合せ先 失語症者のつどい実行委員会事務局(石和共立病院 8階) 言語聴覚士 住江亜希香

055(263)3131
055(263)3136

すくすくランドからのお知らせ

子育て中のお母さん!おやこサークル「すくすくランド」では水曜日と土曜日にいろいろな遊びをしていますよ。ティータイムでほっと一息して心のリフレッシュをしませんか!!

開催場所 笛吹市石和町上平井498 岩間宅
開催時間 水曜日...午後1時～4時 土曜日...午前9時～12時(4～11月)・午前9時30分～12時(12～3月)
降雪時はお休みです

日	月日	時間	内容	持ち物・その他
11月	7日(水)	午後1時～4時	散歩しよう・おしゃべり・ティータイム	帽子
	10日(土)	午前9時～12時	ごっこ遊び・おしゃべり・ティータイム	
	14日(水)	午後1時～4時	動物園へ行って動物とふれあおう(午後1時すくすくランドへ集合出発)	11月10日(土)までにお申し込みください
	17日(土)	午前9時～12時	ハンドゲーム・おしゃべり・ティータイム	
	21日(水)	午後1時～4時	絵本をみよう・おしゃべり・ティータイム	
12月	28日(水)	午後1時～4時	どんぐりを拾って遊ぶ・おしゃべり・ティータイム	帽子
	1日(土)	午前9時30分～12時	はんど遊び	
	5日(水)	午後1時～4時	落葉を拾って遊ぶ・おしゃべり・ティータイム	帽子
	9日(日)	正午～	すくすく三世代交流ひろば	昼食会・お楽しみコーナー
	12日(水)	午後1時～4時	親子で作ろう・おしゃべり・ティータイム	
平成20年1月	15日(土)	午前9時30分～12時	親子で作ろう・おしゃべり・ティータイム	
	16日(水)	午後1時～4時	お正月お楽しみ会・おしゃべり・ティータイム	
	19日(土)	午前9時30分～12時	マットで遊ぶ・おしゃべり・ティータイム	
	23日(水)	午後1時～4時	エプロンシアター・おしゃべり・ティータイム	
	26日(土)	午前9時30分～12時	鬼のお面を作ろう・おしゃべり・ティータイム	
30日(水)	午後1時～4時	うた遊び・おしゃべり・ティータイム		

問合せ先 岩間佳子 055(262)2947

生活と環境

農作業での事故を防止しましょう

近年、農業機械が大型化・高性能化される一方で、農作業事故の危険性も増大しています。農繁期を迎え、農業機械による事故が増えています。農作業の際には次の点にお気を付けてください。

作業時はキチンとした服装をする
ほ場への出入り、あぜ越え時には注意する
移動走行時には人や車に注意する
点検・整備時はエンジンを停止する
取扱説明書・安全ラベルを理解する
柵・支柱・針金等は、目印などで目立たせる
できる限り1人での作業は避ける
少しの油断が重大な事故につながります。あせらず、急がず、無理をしないで、安全作業を心がけてください。

問合せ先

産業観光部 農林振興課
055(262)4111
(内線231・232)

農業者のみなさん、魅力いっぱい の農業者年金に加入しませんか

年金は老後生活の基盤となるものです。農業者年金は農業者の老後の生活の安定と福祉の向上に加え、農業の担い手を確保するための政策年金として農業者だけが加入できる公的年金です。老後の生活を安心して送るためにも、農業者年金に加入しませんか。

知っておきたい農業者年金のメリット

少子高齢化時代に強い年金です。

将来の年金受給に必要な原資を自分で積み立てる、積立方式の確定拠出型年金です。年金額が加入者・受給者の数に影響されない安定した制度です。

農業従事者は広く加入できます。

国民年金の第1号被保険者で、年間60日以上農業に従事する20歳以上60歳未満の方は、どなたでも加入できます。脱退は自由です。

脱退一時金は支給されませんが、加入期間にかかわらず、それまでに支払った保険料は将来年金として受け取れます。

保険料の額は自由に決められます。

自分が必要とする年金額の目標に向けて、自分で保険料を決められます。(月額2万円を基本とし、最高6万7000円まで(千円単位))農業経営の状況や、老後設計に応じて、いつでも見直せます。

また、認定農業者などの一定の要件を満たす農業者には、国の保険料の国庫補助(政策支援)があります。

80歳までの保証が付いた終身年金です。

年金は生涯支給されます。仮に加入者・受給者が80歳前に亡くなった場合でも、死亡した翌月から80歳までに受け取れるはずだった農業者老

齢年金が、死亡一時金として遺族に支給されます。

税制面でも特例が用意されています。

支払った保険料(最高年額80万4000円)は全額、社会保険料控除の対象になります。民間の個人年金の場合、控除額の上限は5万円

受け取る農業者年金も公的年金等控除が適用されます。

65歳から年金受給の場合は、国民年金(基礎年金)と合わせて年額120万円までは非課税

毎年の積立金が一目で分かります。

毎年、農業者年金基金から前年度に納付した保険料、前年度の運用益、前年度末の積立金の総額が、加入者ごとに通知されます。

農業者年金加入のお申し込みやご相談については、お問い合わせください。

問合せ先
農業委員会事務局
055(261)2038
またはお近くのJA



住宅用地に関する利用状況の申告を!

住宅用地には、税負担を軽減するための課税標準の特例措置が設けられています。

次に該当する土地を所有する方は、住宅用地の特例措置に関連します。1月1日現在の土地の利用状況などについて「住宅用地申告書」の提出をお願いします。

ただし、前年に引き続き利用状況に変更がない場合は、申告書の提出は必要ありません。

特例措置が適用されているかどうかは、納税通知書に同封してある課税明細書で確認できます。

申告対象となるのは:

- 住宅用地の変更があった土地
- 住宅(専用住宅、併用住宅、共同住宅など)を新築・増築し、その敷地が新たに住宅用地になった場合(家屋評価に伺った時に申告していただきます)

住宅の全部または一部を取り壊し、その敷地が住宅用地でなくなった場合

事務所・店舗などを住宅に改築または用途変更し、その敷地が新たに住宅用地になった場合

住宅を事務所・店舗などに改築または用途変更し、その敷地が住宅用地でなくなった場合

住宅建替え中の土地

旧住宅を取り壊し、その翌年の1月1日現在、旧住宅に代わる新住宅を建て替え中である一定の要件に該当する土地は、住宅用地として取り扱います。

災害にあった住宅用地

災害で住宅が滅失または損壊した土地は、住宅が再建されていなくても一定の要件に該当すれば、2年間に限り住宅用地とみなされます。

申告方法

市役所本庁及び各支所に備え付けてある申告書を、総務部税務課資産税担当または各支所住民課へ提出してください。

申告期限 平成20年1月31(木)

住宅用地とは:

人の居住の用に供する家屋の敷地のことであり、住宅を維持し、またはその効用を果たすために使用されている土地をいいます。

なお、賦課期日において新たに住宅の建設が予定されている土地や住宅が建設されつつある土地は、原則として住宅用地とは認められません。

問合せ先
総務部 税務課 資産税担当
055(262)4111
(内線131~133)



新築・増築・滅失した家屋について申告を!

家屋を新築・増築・滅失した時には、「家屋新築・増築・滅失申告書」を提出してください。

提出されないと、「賦課期日(1月1日)」に家屋が存在するのに、評価証明が発行できない」とか、「家屋が存在しないのに課税されてしまう」というようなことが起こってしまいます。

市では、提出された申告書に基づき、新築の家屋評価および滅失家屋の現地確認を行い、固定資産課税台帳への登録および削除を行います。なお、プレハブの車庫、物置なども課税対象になりますので、申告書の提出をお願いします。

また、滅失する家屋が登記されている場合は、法務局で滅失登記をするようにしてください。

対象

平成19年1月2日~平成20年1月1日に新築・増築・滅失した(または予定の)家屋

提出期限
平成19年11月30日(金)

提出方法

本庁税務課資産税担当または各支所住民課に備え付けの「家屋新築・増築・滅失申告書」に必要事項を記入し、提出してください。

問合せ先
総務部 税務課 資産税担当
055(262)4111
(内線131~133)

笛吹市 環境 NEWS vol.29

生ごみ処理機の購入費用を補助します！

生ごみ処理機、コンポスター、EM処理機購入者には購入費の半分の金額の補助金が支払われます。コンポスター、EM処理機は2台までです。ただし、以下の額を限度とします。

- 生ごみ処理機：25,000円
- コンポスター：5,000円
- EM処理機：1,000円



生ごみ処理機を使うと

- ①ごみが7分の1以下の量に減り、運搬時の液だれがなくなります。
- ②生ごみのおいがなくなります。
- ③有機肥料としてリサイクルできます。

市の可燃ごみのうち、生ごみは50%（重量比）を占めています。生ごみの水切りをするだけでも、重量を減らすことができます。

引用ホームページ：社団法人 日本電気工業会
http://www.jemanet.or.jp/Japanese/kaden/gomi01.htm

古タイヤとバッテリーを回収します。

古タイヤとバッテリーのみの回収です。お店などの事業によって排出された古タイヤ・バッテリーは回収しません。

	回収日	回収場所
石和町	12月2日(日)	市役所本庁舎駐車場
一宮町	12月2日(日)	福祉センター前駐車場
御坂町	12月1日(土)	御坂支所駐車場
八代町	12月1日(土)	八代支所前駐車場
境川町	12月1日(土)	境川支所裏駐車場
春日居町	12月2日(日)	春日居支所北側駐車場
芦川町	12月16日(日)	ふるさと総合センター駐車場

※回収場所はお住まいの町だけでなく、他の回収場所も利用していただけます。

回収時間：午前8時～11時

タイヤ処理料金	自転車	100円
	リヤカー	200円
	軽・普通車	200円
	大型車	500円

タイヤはホイール付きでも可。バッテリーは無料です。



■問合せ先
市民環境部 国民健康保険課
☎055(262)4111

健康を維持しましょう
—平成19年7月の老人医療費—
平成19年7月、1カ月分の市の老人医療費は5億4120万7000円です。
来年4月から新しい高齢者の医療制度が始まり、75歳以上（一定の障害がある方は65歳）のみなさん一人ひとりに保険料を支払っていただくこととなります。
医療費は保険料に反映します。みなさんが健康を望み、健康維持を心がけることで、保険料も安くなります。
あなたの健康法は何ですか。健康に過ごすには「食事・笑顔・動くこと」などが大切だと言われています。できることからやってみましょう。



協定書にサインする協定機関の代表者



荻野市長によるサイン

災害に備えて！ 災害時の応急対策業務協定を締結

9月27日、市と市内民間事業者によって「災害時の応急対策業務協定」の調印式が行われました。
この協定締結は、災害時の道路、河川、公共施設、水道施設などの応急復旧や避難所などの電気、トイレ、ごみなどについての応急対応を官民一体となって円滑に行うためのものです。

市では、平成18年6月に地域防災計画を策定し、それを基に大規模災害時の職員初動体制や行動マニュアルの作成など具体的な取り組みを進めています。
この協定締結もその取り組みの一つで、今回が初めてですが、今後さらに地元の協会、事業所などと協定を結び、「地域の安全は地域で守る」という理念のもと、官民一体となって地域の防災力を高めていきます。

協定機関	協定内容
笛吹市沿岸建設安全推進協議会	市道、河川、公共施設などの公共土木施設の応急復旧対応の協定
笛吹市管工事組合	市内水道管、水道施設の応急復旧対応の協定
笛吹市電設協力会	市内公共施設・避難所などの電気施設応急復旧対応の協定
(株)三和リース	指定避難所における応急仮設トイレなど資機材の貸与の協定
エルテックサービス(株)	災害時、発生する瓦礫、ごみなどの撤去、収集・運搬や中間処理・処分
鈴健興業(株)	災害時、発生する瓦礫、ごみなどの撤去、収集・運搬や中間処理・処分
クリーンネット笛吹協業組合	災害時、発生する瓦礫、ごみなどの撤去、収集・運搬や中間処理・処分

■問合せ先
総務部 総務課 消防防災担当
☎055(262)4111

第10回環境リサイクルフェア

再生自転車・家具の抽選販売、フリーマーケットなどを行います。ふるってご参加ください。

- 日時 11月25日(日) 午前10時～午後3時
- 場所 甲府市環境センター (甲府市上町601-4)

■問合せ先
甲府市環境部環境総室環境保全課
☎055(241)4312

やってみるじゃん・ごみ減量53 (笛吹市は平成18年度から5年間でごみの減量53%をめざしています)

- 市民環境部 ごみ減量課 055(261)2044
- 御坂支所 地域課 055(262)2271
- 一宮支所 地域課 0553(47)1111
- 八代支所 地域課 055(265)2111
- 境川支所 地域課 055(266)2111
- 春日居支所 地域課 0553(26)3111
- 芦川支所 地域住民課 055(298)2111

問合せ先

お知らせ

平成20年笛吹市成人式

笛吹市成人式開催のお知らせです。

日時
平成20年1月13日(日)
午前9時30分～受付
午前10時 開式

会場

石和会場 スコレーセンター
御坂会場 御坂農村環境改善センター

一宮会場 いちのみや桃の里ふれあい文化館
八代会場 八代総合会館
境川会場 境川総合会館
春日居会場 春日居あぐり情報ステーション
芦川会場 芦川ふるさと総合センター
市外に住所があり、笛吹市成人式に参加希望の方は、お問い合わせください。

問合せ先
市教育委員会 生涯学習課
055(263)7959
または各支所地域課
(芦川支所は地域住民課)

山梨県最低賃金が1時間665円(10円引き上げ)

「山梨県最低賃金」は、平成19年10月28日から10円引き上げられ、現行の1時間655円から、1時間665円になります。
詳細についてはお問い合わせください。

問合せ先

山梨労働局賃金室
055(225)2854
または最寄りの労働基準監督署

年末調整等説明会を開催します

給与の支払者を対象に、平成19年分年末調整の仕方や法定調書・給与支払報告書の作成と提出方法などについて説明会を開催します。
事前の申し込みは不要です。

【御坂・一宮・八代・境川・芦川地区の方】
日時 11月22日(木)午後1時～4時
場所 八代総合会館

【石和・春日居地区の方】
日時 11月27日(火)午後1時～4時
場所 スコレーセンター

問合せ先

山梨税務署 法人課 第1部門
源泉所得税担当
0553(22)2940
市総務部 税務課 市民税担当
055(262)4111
(内線135・136)

富士山世界文化遺産登録推進両県合同会議ロゴマーク募集

富士山の世界文化遺産登録活動への関心や参加意識の高揚を図るため、ロゴマークを募集します。

作品コンセプト

ロゴマークのデザインは、富士山をモチーフとし、世界文化遺産登録への機運の高揚が図られるもの

応募についての注意事項

郵便はがきまたはA4版用紙1枚につき1作品を
1人につき5点まで
作品は返却しません
作品は自作で未発表のもの
作品に関する権利は同会議に所属します

応募方法

作品を描いた郵便はがきまたはA4版用紙に、住所、氏名、年齢、職業、電話番号、制作意図を記入し、郵送してください。

応募期間

10月1日(月)～12月21日(金)必着

「全国物価統計調査」にご協力を!

11月21日(水)を調査期日として、「平成19年全国物価統計調査」が行われます。これは国が行う重要な統計調査で、消費者が購入する主な商品の価格やサービスの料金などを調査し、物価対策のための基礎資料や地域手当・生活保護費の算定根拠などの重要な資料になります。

調査は、調査員や市区町村、総務省統計局が行い、そこで得られた資料は統計作成以外の目的に使われることはありません。

みなさんのご協力をお願いします。

問合せ先 経営政策室 経営政策担当 055(262)4111 (内線228)

申込・問合せ先

富士山世界文化遺産登録推進両県合同会議事務局
055(223)1316
甲府市丸の内1-6-1
山梨県企画部世界遺産推進課内
http://www.fujisan-3776.jp

入札結果のお知らせ

※金額は税抜き価格です。

件名	場所	予定価格(円)	決定額(円)	決定業者	入札日
下水道関連配水管布設工事(石和2工区)	石和町河内	3,330,000	3,200,000	(有)石倉興業	平成19年8月30日
下水道関連配水管布設替工事(石和4工区)	石和町小石和	6,700,000	6,350,000	(有)ツチャ設備	"
下水道管渠布設工事第14工区(石和)	石和町井戸	11,590,000	11,200,000	(有)末木建設	"
下水道管渠布設工事第10工区(石和)	石和町河内・砂原	14,320,000	13,850,000	(有)松山興業	"
下野原東田水路改修工事	御坂町下野原東田	14,590,000	14,140,000	(株)古屋工業	"
市道塩田金沢線改良工事	一宮町新巻狐新居	17,470,000	17,000,000	(株)佐野緑化土木	"
下水道管渠布設工事第9工区(御坂)	御坂町二之宮	23,920,000	22,800,000	(株)飯塚工業	"
鶯宿中芦川線開設工事	芦川町鶯宿・中芦川	37,330,000	35,500,000	(株)飯塚工業	"
マンホールポンプ設置工事第1工区(御坂)	御坂町夏目原	9,800,000	8,330,000	荏原商事(株) 東京支社	"
春日居地区JR中央本線推進工事	春日居町別田・桑戸	57,000,000	45,600,000	戸田建設(株) 東京支店	"
平成19年度電線共同溝詳細設計業務委託	石和町松本	5,100,000	3,570,000	(株)浪速技研コンサルタント 山梨営業所	平成19年9月6日
下野原松ノ木田水路改修工事	御坂町下野原松ノ木田	3,190,000	3,080,000	(有)五大工業 御坂営業所	"
下水道管渠布設工事 第20工区	石和町市部	2,860,000	2,770,000	(有)荻野土建	"
下水道管渠布設工事第16工区(八代)	八代町岡	8,320,000	8,150,000	望月建設工業(株)	"
若宮水路改修工事	御坂町上黒駒	10,450,000	10,100,000	(株)日工建設	"
下水道管渠布設工事第17工区(八代)	八代町岡・竹居	12,700,000	12,400,000	初鹿工業(株)	"
下水道管渠布設工事第15工区(石和)	石和町小石和	16,500,000	16,100,000	(株)筒井建設	"
市道一宮3-63号線他測量設計及び用地調査業務委託	一宮町末木・神沢	4,380,000	3,850,000	(有)宮下測量	"
下水道管渠実施設計委託第9工区(御坂)	御坂町金川原	11,800,000	7,080,000	新都市設計(株)	"
今井川改修工事第5工区	石和町井戸・河内	67,000,000	63,300,000	友愛工業(株)	"
市道境川413号線舗装工事	境川町寺尾	2,030,000	1,970,000	中央舗道建設(有)	平成19年9月13日
市道一宮3-225号線舗装工事	一宮町地藏堂	4,330,000	4,150,000	(株)NIPPOコーポレーション 山梨営業所	"
公共下水道整備に伴う仮設導配水管布設工事	御坂町二之宮	2,100,000	2,020,000	石原設備	"
下水道関連配水管布設替工事(石和5工区)	石和町市部	2,500,000	2,450,000	(有)浅川住宅設備	"
寺尾地内水路改修工事	境川町寺尾	2,000,000	1,940,000	(株)岡工務所	"
市道八代826号線改良工事	八代町竹居	6,000,000	4,680,000	霜村工務店	"
市道境川10号線改良工事(2工区)	境川町小山	14,200,000	13,900,000	初鹿工業(株)	"
農道648号線改良工事	境川町大坪	18,520,000	17,900,000	(株)上組	"
下水道管渠布設工事第21工区(一宮)	一宮町国分	27,000,000	26,000,000	矢崎興業(株)	"
消防用雨衣(レインウェア)	消防本部	1,700,000	859,500	(株)山交百貨店	平成19年9月20日
配水管及び水管橋実施設計業務委託第2工区(一宮)	一宮町新巻	6,300,000	3,654,000	(株)山水コンサルタント	"
市道一宮3-137号線側溝改修工事	一宮町坪井	6,350,000	6,150,000	武藤工業(株)	"
農道627号線改良工事	境川町石橋・三柵	6,720,000	6,500,000	(有)桃李	"
一宮町配水管布設工事第5工区(新巻)	一宮町新巻	3,600,000	3,450,000	(有)杉山管工業	"
一宮町水管橋設置工事第2工区(向田橋)	一宮町南野呂	7,200,000	6,910,000	(有)宮下設備	"
一宮町水管橋設置工事第1工区(丸音橋・高橋)	一宮町小城	12,200,000	11,800,000	(株)佐野緑化土木	"

ふえふきトピックス



このコーナーは市内のいろいろな出来事を紹介するコーナーです。皆さんの身近な情報をお知らせください。

連絡先

経営政策室 広聴広報担当
TEL 055(262)4111
(内線 223・224)

第60回山梨県体育祭り

9月15日から23日にかけて「第60回山梨県体育祭り秋季大会」が開催され、各会場で熱戦が繰り広げられました。



優勝した本市ラグビーチームの熱戦

笛吹市は、7月開催の夏季大会を合わせ、男子27種目、女子15種目の競技に出場し、市の部で総合第3位という好成績を収めました。なお、今大会で優勝した競技種目は、ソフトテニス男子・卓球男子・相撲・ラグビー・ライフル射撃・バウンドテニス男子です。

ボツワナの人々と共に活動を

青年海外協力隊

9月21日、青年海外協力隊としてボツワナに派遣される鈴木史浩さん（御坂町）が、荻野市長を表敬訪問しました。

鈴木さんは、平成15年度にもネパールへ派遣され、2回目となる今回の派遣先では、乳牛・ヤギ・鶏の飼育技術に関する講義や実習指導を行い、また、生産物の加工、販売についてアドバイスを予定しています。

「途上国の現場で活動することで、現地の人々と共に学び、成長したい」と、鈴木さんは抱負を語りました。



鈴木さんは2年間の活動を行います



友達と一緒に参加

ぶどうを味わって楽しんで

第20回みさかぶどう祭り

9月1日から30日まで、御坂町観光協会フルーツ部会の主催により、「みさかぶどう祭り」が開催されました。

9月17日にはその祭りの一環として、みさか桃源郷公園で「巨峰の種飛ばし大会」が開かれ、多数の参加者でにぎわいました。また、綿菓子無料配布や抽選会も行われ、当選者には、ワインやぶどうのお菓子などがプレゼントされました。



放課後みんなで練習

私たちの演奏を聴きにきてね!

八代小学校金管バンド

山梨県小学校管楽器フェスティバルの出場に向けて、八代小学校金管バンドが練習に励んでいます。

このバンドは市内にある唯一の小学校金管バンドで、4年生から6年生まで32人のメンバーで構成されています。

部長の小林瑠奈さん、副部長の橘田昭穂さんは「フェスティバルでは、楽しい演奏をしたいです」と話していました。フェスティバルは、11月11日に県民文化ホールで開催され、同金管バンドはディズニーマドレーなどを演奏する予定です。

「千年の都」の案内人

ボランティアガイド笛吹

7月21日、石和から御坂にかけて散策する「旬の果実! 笛吹の桃と南ア眺望散策」が開催され、ボランティアガイド笛吹（古屋昭一会長）のメンバーが、約500人の参加者に姥塚古墳を案内しました。

このボランティアガイド笛吹は、観光客に「千年の都・笛吹市」の歴史文化を紹介し、市を好きになっていただくことで、地域産業を活性化しようと、今年4月、メンバー11人で発足したものです。

今回の散策は「甲州弁でのガイドはとても温かみがあり、歴史文化を十分理解することができた」と参加者に好評でした。古屋会長は、「これからも、「千年の都」のガイドとして、会員一同頑張っていきたい」と話していました。



説明に耳を傾ける参加者

春日居中吹奏楽部が銅賞

第13回西関東吹奏楽コンクール

9月15日、埼玉県の所沢市民文化センター「ミューズ」で、第13回西関東吹奏楽コンクールが開催されました。

その予選である第47回山梨県吹奏楽コンクールで金賞を受賞した春日居中吹奏楽部が、県代表として中学校B部門に出場。同吹奏楽部は日頃の練習の成果を発揮し、「走れメロス」の素晴らしい演奏で見事銅賞に輝きました。



素晴らしい演奏を披露



男女ともに県代表に

八代ソフトボールスポ少



全国大会へ出場した女子チーム

8月に富山県で開催された、第21回全日本小学生女子ソフトボール大会に八代ソフトボールスポ少少年団女子が出場しました。

これは、同チームが5月に行われた県予選で見事に優勝し、山梨県代表として出場したもので、1回戦で惜敗したものの、選手は日頃の練習の成果を発揮し、大健闘しました。

金川の森をきれいに

金川沿岸を守る会



森への感謝の気持ちを込めて

勝し、千葉県で開催された第24回関東小学生男女ソフトボール大会に県代表として出場しました。

9月27日、森林公園金川の森で、金川沿岸を守る会（青木嘉近会長）による清掃活動が行われました。開会式では、青木会長が「緑豊かな公園を、地域が一丸となって守り育てましょう」とあいさつしました。今回の活動には約170人が参加し、ゴミ拾いや木の枝払いなどを行いました。参加者は「ただきれいにするだけでなく、森への感謝の気持ちを大切にしたい」と話していました。



関東大会へ出場した男子チーム

甲府×広島戦で市をPR

Jリーグ笛吹市サンクスデー

9月22日、小瀬陸上競技場でJリーグ1部のヴァンフォーレ甲府対サンフレッチェ広島戦が「笛吹市サンクスデー」として行われました。

市からは、観戦に訪れた人先着200人やハーフタイム抽選会の当選者、両チームに特産のぶどうなどがプレゼントされました。選手入場では、御坂サッカーズポーツ少年団員がフェアプレーフラッグを持って先導、八代御所、花鳥両保育所の園児がエスコートキッズとして選手と一緒に入場しました。

また、試合のボールボーイを石和中学校サッカー部員が務めました。



両チームの選手と入場する園児

笛吹市消防団(境川分団)が優勝

県消防団員操法大会(小型ポンプ操法の部)

9月9日、中央市の山梨県消防学校で第43回山梨県消防団員操法大会が開催されました。この大会は、「消防団員の技術の向上と士気の高揚を図り、消防活動の充実に寄与する」ことを目的に毎年開催されています。

今回、県内の8支部の代表16消防団(ポンプ車操法の部8消防団、小型ポンプ操法の部に8消防団)が出場しました。その中で、笛吹支部から出場した春日居分団がポンプ車操法の部で7位、境川分団が小型ポンプ操法の部でみごと19年ぶりの優勝に輝きました。

両分団とも、数カ月間の練習を積み重ねて大会に臨みました。表彰式で本市消防団の名前が読み上げられると、会場からは思わず歓声が上がりました。中には涙する団員の姿が見られました。

成績は次のとおりです。

- 【小型ポンプ操法の部】
 - 優勝 笛吹市消防団
 - 準優勝 南アルプス市消防団
 - ” 南部町消防団
- 【ポンプ車操法の部】
 - 優勝 富士吉田市消防団
 - 準優勝 山梨市消防団
 - ” 北杜市消防団



優勝した境川分団の選手たち

みなさんは笛吹市の宝です

慶祝訪問

9月15日、17日、市内の100歳以上の方を対象に、荻野市長らが敬老の祝い訪問をしました。

市内の最高齢者は、石和町在住の海笠つるさん105歳、男性の最高齢者は御坂町在住の田中覚さん101歳です。田中さんは贈呈された花束や手紙などを嬉しそうに受け取り、市長が「お年寄りには笛吹市の宝です。どうぞこれからもお元気で」とお祝いの言葉を贈りました。



荻野市長から花束を受け取る田中さん

会場は笑いの渦に

NHK「真打ち競演」公開収録

9月8日、スコレーセンターで、スコレーセンター開館20周年とNHK甲府放送局開局70周年を記念して、NHK「真打ち競演」の公開収録が行われました。

市内外から多くの来場者が訪れた会場は、おもしろいコントや漫談などで、笑いの渦に包まれました。

なお、この模様は、11月6日(火)午後9時5分からNHKラジオ第1で放送予定です。また、11月2日(金)午後8時から総合テレビ「金曜山梨」で放映予定です。どうぞご覧ください。



牧伸二さんのウクレレ漫談

図書館インフラオメーション 図書館情報

石和図書館 TEL055(262)5959
 平日 午前10時～午後9時
 土・日・祝日 午前9時～午後5時
 おはなし会タンタン
 (今回は第1・2・4木曜日)
 11月1日(木)・8日(木)・22日(木)
 午前11時から
 家族で始めようブックスタート
 (今回は第3・5木曜日)
 11月15日(木)・29日(木)
 午前10時30分から
 耳をすませばえほん隊
 11月3日(土)・10日(土)・17日(土)・24日(土)
 午前の部 11時～11時30分
 午後の部 2時～2時30分
 毎週土曜日2回開催

ローズタイム
 11月16日(金)
 午前10時30分～11時30分
一宮図書館 TEL055(47)5220
 平日(火・木) 午前9時30分～午後7時
 平日(水・金・土・日) 午前9時30分～午後5時
 おはなしのゆりか
 11月7日(水)
 【あんだよ】 午前10時15分～10時45分
 (1歳6カ月児・3歳児)
 【だっこ】 午前11時～11時30分
 (0歳児～1歳5カ月児)
 おはなしのぶらんこ
 11月11日(日) 午後2時から
 チャレンジ教室
 11月10日(土) 午後2時から
 定員15人
 お申し込みは、11月7日(水)までに一宮図書館へ

境川図書室 TEL055(266)2014
 平日・土 午前9時～午後5時
 おばあちゃんおはなし会
 11月10日(土) 午後2時から
 (毎週土曜日、随時おはなし会を予定しています)
 をしています)
 あかちゃんママのおはなし会
 11月7日(水)・14日(水)・21日(水)・28日(水)
 毎週水曜日午前11時から

御坂図書館 TEL055(262)0263
 月・火・木・金 午前10時～午後6時
 土・日・祝日 午前9時～午後5時
 おはなし会びよんびよん
 11月13日(火)・27日(火)
 午前11時～11時30分
 (この日以外にも要望があれば本の読み聞かせをします)
 楽蔵映画会・お話し・工作
 11月3日(土) 午後2時から

八代図書館 TEL055(265)4011
 平日・土・日 午前9時30分～午後5時
 バムケロおはなし会
 11月10日(土) 午後1時30分から
 お兄さんのおはなし会
 (土・日に要望があれば随時お話し)

春日居ふるさと図書館 TEL055(26)2263
 平日 午前10時～午後7時
 土・日・祝日 午前10時～午後5時
 おはなしのへやもま 乳幼児向け
 11月13日(火)・27日(火) 午前10時30分から
 おりがみをたのしもう！
 11月10日(土) 午前10時30分から
 ぱぱとぐらんぱのおはなし会
 11月17日(土) 午前10時30分から
 おはなしのへや さくらんぼ
 11月24日(土) 午前10時30分から
 ブックリサイクル
 11月17日(土)・18日(日) 午前10時～午後5時

おはなしのゆりか
 11月7日(水)
 【あんだよ】 午前10時15分～10時45分
 (1歳6カ月児・3歳児)
 【だっこ】 午前11時～11時30分
 (0歳児～1歳5カ月児)
 おはなしのぶらんこ
 11月11日(日) 午後2時から
 チャレンジ教室
 11月10日(土) 午後2時から
 定員15人
 お申し込みは、11月7日(水)までに一宮図書館へ

おはなしのへやもま 乳幼児向け
 11月13日(火)・27日(火) 午前10時30分から
 おりがみをたのしもう！
 11月10日(土) 午前10時30分から
 ぱぱとぐらんぱのおはなし会
 11月17日(土) 午前10時30分から
 おはなしのへや さくらんぼ
 11月24日(土) 午前10時30分から
 ブックリサイクル
 11月17日(土)・18日(日) 午前10時～午後5時

おはなしのへやもま 乳幼児向け
 11月13日(火)・27日(火) 午前10時30分から
 おりがみをたのしもう！
 11月10日(土) 午前10時30分から
 ぱぱとぐらんぱのおはなし会
 11月17日(土) 午前10時30分から
 おはなしのへや さくらんぼ
 11月24日(土) 午前10時30分から
 ブックリサイクル
 11月17日(土)・18日(日) 午前10時～午後5時

ローズタイム(大人の癒しの時間)1周年記念 オリジナル「私のために手作りコサージュ」作ってみませんか?

いつものローズタイムの雑貨作りをちょっと豪華に!

ローズタイムは、ハーブティーを飲みながら、花についてのブックトークや豆知識を学んだり、雑貨を作るなど、癒しのひとときを過ごしていただく時間です。

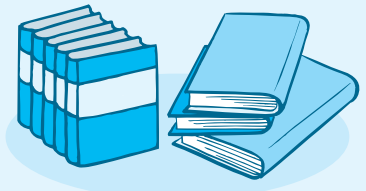
日時 11月16日(金) 午前10時30分から
 場所 学びの杜みさか図書館前ロビー
 講師 藤原由美子さん(御坂町在住)
 参加費 無料 お申し込みは、11月13日(火)までに御坂図書館へ(今回に限り、事前申込が必要です)
 定員 30人(先着順)



ブックリサイクル 一宮図書館 & 春日居図書館

保存期間を経過した雑誌・廃棄された一般図書・児童図書などが、100円で袋につめ放題です。家族そろってお出かけください。

一宮図書館
 日時 11月3日(土)・4日(日)
 午前9時30分～午後5時
 春日居図書館
 日時 11月17日(土)・18日(日)
 午前10時～午後5時



ハッピーバースデー一宮図書館 ピエロと一緒にアートバルーン作り

日時 11月3日(土) 午後2時から
 場所 一宮図書館屋外読書コーナー
 内容 マジックバルーンで動物やお花を作る
 参加費 無料

クリスマスパッチワーク

日時 11月28日(水) 午後7時から
 場所 スコレーセンター 1階会議室
 内容 クリスマスツリーオーナメント作り
 材料費 1,500円
 講師 竹内正美氏
 定員 15人
 お申し込みは、11月25日(日)までに石和図書館へ



えほんライブ

日時 12月1日(土) 午後2時から
 場所 石和図書館2階アートギャラリー
 内容 手作り絵本の発表・展示
 入場料 無料

手作りえほん教室で作った作品を、みなさんに披露します。
 12月1日(土)～14日(金)まで絵本週間です。
 オリジナルの絵本をぜひこの機会にご覧ください。



11月の図書館休館日

- 石和図書館 5日(月)・12日(月)・19日(月)・26日(月)
- 御坂図書館 7日(水)・14日(水)・21日(水)・28日(水)・30日(金)
- 一宮図書館 5日(月)・12日(月)・19日(月)・23日(金)・26日(月)・30日(金)
- 八代図書館 5日(月)・12日(月)・19日(月)・23日(金)・26日(月)・30日(金)
- 境川図書室 3日(土)・4日(日)・11日(日)・18日(日)・23日(金)・25日(日)
- 春日居ふるさと図書館 5日(月)・12日(月)・19日(月)・26日(月)・30日(金)

* 図書館のおはなし会は、子どもたちだけでなく、敬老会・公民館まつり・老人ホーム・デイサービス施設・病院などに出向き、年配者の方々にもサービスを行っています。ご要望があれば随時出前おはなし会を行いますので、お問い合わせください。
 * 個人的に朗読サービスをお受けになりたい方、ご相談ください。
 問合せ先
 石和図書館 担当 雨宮
 055(262)5959



No.35

被害者支援センターやまなし

笛吹警察署生活安全ニュース

被害者支援センターやまなしとは？

犯罪の被害者やそのご家族・ご遺族に対して、精神的なケアを行うなど、被害者の方の早期の立ち直りを支援するとともに、県民全体に被害者等に対する思いやりを広め、安全・安心な社会づくりを目的とする団体です。

センターの具体的な活動は？

- **電話相談・面接相談**
専門的な研修を受けたボランティア支援員が電話相談を受けたり、弁護士や臨床心理士などの専門家による面接相談も行います。
- **付添いなどの直接支援**
被害者等の希望に応じて、ボランティア支援員による病院、裁判所等への付添いなどを行います。
- **広報・啓発活動**
被害者等の置かれた現状と支援の必要性を県民に広く周知するため、講演会などを行います。
- **支援員の育成と養成講座**
支援技術の向上のための「育成講座」と、基礎訓練である「養成講座」を行います。
- **関係機関・団体との連携による支援活動**
警察、県、他県の民間組織などと連携した支援活動を行います。
- **被害者自助グループへの援助**
同じ様な立場の被害者の方への交流の場の提供やグループ活動の支援を行います。



笛吹市のみなさん、平成19年4月から「被害者支援センターやまなし」の運用が開始され、犯罪被害者やその家族の方に様々な支援サービスが行われています。

賛助会員を募集しています！

『被害者支援センターやまなし』の活動は、会員の皆様からの会費や県民の皆様からの寄付金によって運営しております。趣旨にご賛同いただける方のご入会やご寄付をお待ちしております。賛助会員は、支援センターの事業目的に賛同していただける方とし、会費納入によって活動を支援していただきます。(1口以上何口でも結構です。)

- 個人会員 1口 2,000円(年間)
 - 法人・団体会員 1口 10,000円(年間)
- 寄付金
- 個人寄付 1口 1,000円(年間)
 - 法人・団体寄付 1口 10,000円(年間)

センターの活動にご理解とご協力をお願いします。

【お問い合わせ先】 被害者支援センターやまなし
〒400-0031 甲府市丸の内1-9-11 山梨県民会館3階
TEL 055-228-8622 (FAX兼用)

笛吹警察署 ☎055-262-0110

DATA FUEFUKI

人口 72,515人 (-4)
男 35,109人(-23) 女 37,406人(+19)
世帯数 26,314世帯 (+29)
H19.10.1現在 ()は前月比

▼ある本に、このような話が載っていました。「子ども時代には、遠足や運動会など多くのイベントがあるので時をゆっくりと感じ、大人になってからは、イベントが少ないのであつという間に時がたつように感じるもの」子どもの頃は、イベントだけでなく、友達

編集後記

と遊んだり、回り道をして帰ったりと、ささいなことでも大きな出来事に感じられたものです。私たちが感じる時の流れの違いは、小さな楽しみや喜びを見付けられるかどうかの違いでは…という気がします。今日は少しだけ回り道をして帰ろうかな。(H)



発行/2007.11.1 山梨県笛吹市役所 編集/経営政策室・広聴広報担当 所在地/〒406-8510 笛吹市石和町市部777番地
TEL 055-262-4111(代) URL/http://www.city.fuefuki.yamanashi.jp/



この印刷物は、古紙配合率100%再生紙と大豆油インクを使用しております。