

PICK UP

- 02 二十歳の誓い
- 06 山梨国中地域消防指令センター
- 08 確定申告の受付が始まります
- 11 水道料金・下水道使用料・簡易水道料金を改定します

# FUEFUKI

広報ふえふき

2026

## 2

No.257

装い晴れやかに  
華やかな未来へ





# 二十歳の誓い

1月11日(日)いちのみや桃の里スポーツ公園体育館で「令和8年笛吹市二十歳の誓い」が開催され、二十歳を迎えた627人の新たな門出をお祝いしました。



## 実行委員長のことば

二十歳を迎えるに当たり、私たちは数多くの選択肢を手にします。その選択によっては、思い通りにいかない時や、孤独を感じる瞬間もあるでしょう。

しかし、この街で過ごした日々は、単なる記憶ではなく、今の自分を形作る原点であり、迷った時にその時々自分の選択を再確認させ、背中を押してくれる存在です。それと同時に、どのような時でも迎えてくれ、安らぎを与えてくれる「心の拠り所」でもあります。

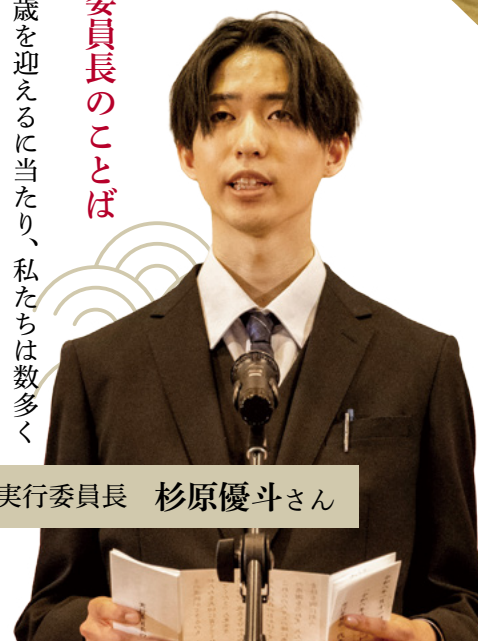
SNSの普及によって、他者の暮らしや価値観に容易に触れられる現代社会では、自己と他者を無意識に比較してしまうことも少なくありません。その結果、自己の価値を見失い、不安や焦りを感じることもあります。

そのような状況でこそ、原点に立ち返り、自分の価値観を見失わないことが大切です。自分らしい、後悔のない選択こそが、未来への確かな一歩となり、困難を乗り越える力となるでしょう。

その選択ができるのも、これまで私たちを大切に育ててくれた家族、導いてくださった先生方、共に学び、成長を分かち合った友人の存在のおかげです。私たちは、これらの人々との縁に恵まれたことへの感謝を忘れず、大人としての自覚と責任を胸に刻み、歩んでまいります。



司会者の 雨宮優悟さん 齊藤花音さん



令和8年笛吹市二十歳の誓い実行委員長 杉原優斗さん





## 誓いのことば



金澤洋人さん

二十歳になるということは、社会の一員として一層大きな責任を担う立場になるということです。その責任の重さを自覚しつつ、未熟な点も多い私たちですが、これまで支えてくださった方々への感謝の気持ちを行動で示していきたいと考えています。自らの行動に責任を持ち、周囲の人に誇れる大人へと成長するため、挑戦を恐れず、常に学び続ける姿勢を大切にしてまいります。

たとえ道に迷うことがあっても、諦めずに一歩ずつ着実に前へ進んでいきます。このような思いを持って歩むことで、私たちはより良い未来を築いていけると信じています。

私たちの人生はこれから本番です。これからの歩みは、決して平たんなものではないかもしれません。しかし、決して諦めることなく、自分自身を信じて、成功も失敗も経験として受け止め、自分らしい人生の道を切り開いていく強さと柔軟さを身につけたいと考えています。これまで支えてくださった方々への感謝を胸に抱き、夢や目標に向かって挑戦し続ける大人であることをここに誓います。

## 誓いのことば

私たちはこの二十年間、たくさんのお出会いと学びを通して成長してきました。

どんな時も笑顔で温かく迎え入れてくれた友人。進む道に迷ったときに寄り添い、導いてくださった先生方。そしていつも見守ってくださった地域の皆さま。こうしたすべての支えのおかげで、今の私たちがあることを改めて実感しています。中でも、どんなときも変わらずに支えてくれた家族には、感謝の気持ちでいっぱいです。喜びも悩みも、共に受け止め、私たちの背中を押してくれたその存在があったからこそ、今日私はここに立つことができています。

これから私たちは、それぞれの道を歩む中で、責任や選択が増え、時には不安や孤独に直面することもあると思います。

しかし、これまでにいただいた数えきれないほどの支えと愛情を胸に、誰かに手を差し伸べることもできる優しさ、自分の弱さを認めることのできる強さを持って、自分らしく歩み続けたいと思います。

最後に、この二十年間、私たちの人生に関わってくださったすべての皆さまへの感謝の気持ちを忘れず、新たな一歩を踏み出すことをここに誓います。



国府田マヒナさん



# 山梨国中地域消防指令センター

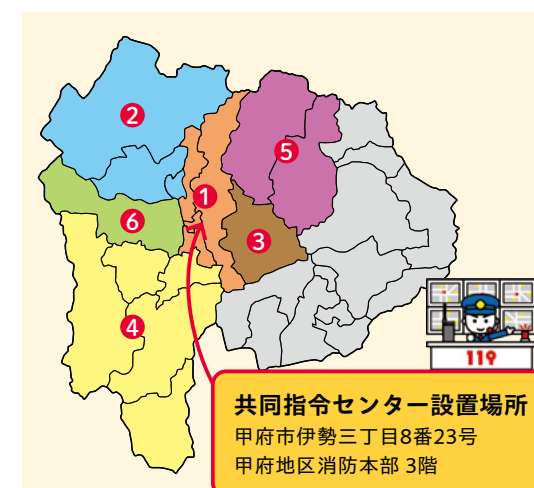
4月1日から運用が開始されます

※1月28日仮運用開始

笛吹市消防本部を含む国中地域の6消防本部では、これまでそれぞれの消防本部で行っていた、消防指令業務(119番通報の受付、消防車や救急車への出動指令など)を集約し、4月1日から6消防本部で共同運用を開始します。

共同運用後は、山梨国中地域消防指令センター(甲府市伊勢三丁目8番23号 甲府地区広域行政事務組合消防本部3階)において、6消防本部から派遣された消防職員が、119番通報の受付や出動指令を行います。

## 指令センターを共同運用する消防本部(管轄市町)



- ① 甲府地区消防本部  
甲府市、甲斐市(旧竜王町、旧敷島町)、中央市、昭和町
- ② 峡北消防本部  
韮崎市、北杜市、甲斐市(旧双葉町)
- ③ 笛吹市消防本部  
笛吹市
- ④ 峡南消防本部  
市川三郷町、富士川町、早川町、身延町、南部町
- ⑤ 東山梨消防本部  
山梨市、甲州市
- ⑥ 南アルプス市消防本部  
南アルプス市

## 共同指令センターQ&A

### 共同運用で何か変わるの？

6消防本部の管轄市町からの119番通報は、すべて山梨国中地域消防指令センターにつながります。

119番のかけ方はこれまでと変わりませんので、通報の際は落ち着いて、必ず「市町名」から住所を伝えてください。

### なぜ、共同運用するの？

6消防本部が共同で指令センターを設置し運用することで、費用の削減や人員の効率化につながるほか、6消防本部管轄区域の災害情報を一元的に管理できるため、応援出動の迅速化など相互応援体制が強化され、住民サービスの向上につながります。

### 場所の特定はすぐにできるの？

共同指令センターには、最新のシステムを導入します。高性能な検索機能により、すぐに通報場所の特定が可能です。

### 119番通報につながりにくならないの？

6消防本部の着信件数を想定して、回線数を整備していますので、つながりにくくなることはありません。

### 消防車や救急車の出動はどうなるの？

出動体制は、従来どおりお住まいの地域を管轄する消防本部が対応します。大規模災害には、各消防本部が情報を共有しているため、迅速な応援体制を整えることができます。

### 聴覚や言語機能の障がい者の方の通報方法は？

現在、運用しているNet119・FAX119は、変更することなくそのまま利用できます。また、新たにメールで通報できるメール119を増設しました。Net119およびメール119は、事前の登録が必要となります。登録方法は、市ホームページまたは市消防本部にお問い合わせください。

## 『ライブ映像119』とは

119番通報時にスマートフォンを活用し、通報者と指令センターとの相互で映像を送受信できるシステムです。

言葉では説明しづらい災害現場の状況を映像により明確に伝えることで迅速な災害対応につながるとともに、効果的な応急手当の指導を行えるようになります。



事前の登録、設定の必要はありません。119番通報時に、火災、交通事故、重傷な患者など、通報内容から指令員が必要と判断した際に、**通報者の同意を得た上で利用を案内します。**

スマートフォンで119番通報してください。

届いたショートメッセージに記載されたURLをタップするだけで利用可能です。

ショートメッセージ  
ライブ映像要請がありました。  
URLにアクセスしてください。  
https://XXXXXXXX

スマートフォンで撮影した映像が指令センターに送られます。

確認できませんでした  
すぐに避難を

事前の登録やアプリのインストールは必要ありません。

消防より送信する応急手当等の動画を見ることができます。

GPSを有効にすることで、位置情報が消防に送られます。

- 通報者から送信された映像は、指令センターの現場判断、救急隊や消防隊等との情報共有のためのみ使用します。
- ライブ映像119の通報にかかるバケット通信料(URLへのアクセスおよび動画送受信等)は、通報者の負担となりますのでご了承ください。

### 〈問合せ先〉

市消防本部 指令課 ☎ 055(261)0119 FAX 055(262)0005

市ホームページ





## 確定申告でのお願い

### 来場される方へ

- ・会場内の混雑を避けるため、来場者に整理券を配布し、入場制限を設けさせていただきます。
- ・感染症防止対策として、手洗いや手指のアルコール消毒、会場のこまめな換気にご協力をお願いします。
- ・体調の優れない方は、来場をお控えください。
- ・申告期間中は、混雑が予想されますので、時間に余裕をもってお越しください。
- ・事業収入・不動産収入のある方は、「青色申告決算書」または「収支内訳書」を作成してから申告会場にお越しください。
- ・医療費控除を受ける方は「医療費控除の明細書」を作成してから申告会場にお越しください。領収書での受付はできません。
- ・申告した内容は、国民健康保険税・介護保険料・後期高齢者医療保険料等の保険料の算定や負担区分の判定などに必要な賦課資料になります。

### 持ち物

- ・以下の①～③のうち、いずれかの本人確認書類の提示が必要です。
  - ① マイナンバーカード
  - ② 通知カードおよび運転免許証などの顔写真付きの身分証明書
  - ③ マイナンバーが記載された住民票および運転免許証などの顔写真付きの身分証明書
- ・所得税が還付になる方は、還付先の口座番号（本人名義）が必要です。
- ・収入、控除にかかる証明書はすべてお持ちください（給与・公的年金の源泉徴収票、生命保険料等の控除証明書など）。
- ・税務署から「確定申告の用紙」または、「確定申告のお知らせのはがき」が送付されている方はご持参ください。
- ・昨年確定申告をされた方は、申告書の控えをお持ちください。

### 以下の内容の方は税務署の申告書作成会場（次ページ参照）で申告してください。

- ・雑損控除
- ・譲渡所得（総合・分離）
- ・株式
- ・先物取引
- ・仮想通貨
- ・住宅借入金等特別控除の1年目
- ・準確定申告
- ・令和6年分以前の申告

その他、申告の内容によっては市の申告会場での受付ができない場合もあります。  
ご了承ください。

### 〈問合せ先〉

- ・税務課 市民税担当 ☎055(261)2025
- ・山梨税務署 個人課税部門 ☎0553(22)1411 ※自動音声に従って用件の番号を選択してください。

## 確定申告の受付が始まります

令和7年分「所得税および復興特別所得税」の確定申告と令和8年度分「市民税・県民税・森林環境税」の申告相談、受付を次の日程で行います。

会場が学びの杜みさかから御坂生涯学習センター（御坂町栗合372-1）に変更となります。お間違えのないようお願いします。

- ①整理券配布について 申告会場内の混雑を避けるため、先着順に整理券を配布します。なお、整理券はなくなり次第配布終了となります。
- ②整理券配布時間 午前8時30分～（正午～午後1時は受付を休止します）
- ③申告相談時間 ①午前の部（午前9時～正午）、②午後の部（午後1時～4時）
- ④日曜確定申告会場 3月1

日（日）に市民窓口館1階会場のみ開催します。整理券配布および申告相談時間は平日と同様です。

- ⑤市民税・県民税・森林環境税の申告は、各支所でも受け付けていますが、確定申告が必要な場合や難しい内容である場合は、申告会場で申告いただきます。
- ⑥令和8年度分から市民税・県民税・森林環境税の電子申告が始まりました。スマートフォンやパソコンからマイナンバーカードを利用して申告手続きが可能です。詳細は市ホームページをご確認ください。
- ⑦芦川地区の確定申告会場の日程は、別途、回覧板でお知らせします。

月 日		開催会場	
		市役所市民窓口館101会議室	御坂生涯学習センター
2月16日	（月）	開催	開催
2月17日	（火）	開催	開催
2月18日	（水）	開催	開催
2月19日	（木）	開催	開催
2月20日	（金）	開催	開催
2月21日	（土）		
2月22日	（日）		
2月23日	（月）		
2月24日	（火）	開催	開催
2月25日	（水）	開催	開催
2月26日	（木）	開催	開催
2月27日	（金）	開催	開催
2月28日	（土）		
3月1日	（日）	日曜開催	
3月2日	（月）	開催	開催
3月3日	（火）	開催	開催
3月4日	（水）	開催	開催
3月5日	（木）	開催	開催
3月6日	（金）	開催	開催
3月7日	（土）		
3月8日	（日）		
3月9日	（月）	開催	開催
3月10日	（火）	開催	開催
3月11日	（水）	開催	開催
3月12日	（木）	開催	開催
3月13日	（金）	開催	開催
3月14日	（土）		
3月15日	（日）		
3月16日	（月）	正午で受付を終了します	

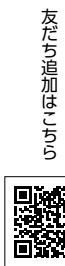


〈問合せ先〉 税務課 市民税担当 ☎055(261)2025



申告書作成会場の開設について

- ▼期間 2月16日(月)～3月16日(月)  
※土、日、祝日を除く。
  - ▼会場 夢わーく山梨3階大集会室
  - ▼所在地 山梨市上神内川1348
  - ▼時間 午前8時30分～午後4時  
受付 午前9時～相談
- ※入場にはオンライン事前予約が必要です。LINEアプリで国税庁LINE公式アカウントを「友だち追加」して予約してください。



友だち追加はこちら

- ※当日、会場でも入場整理券を配付しますが、長時間お待ちいただく場合があります。
- ※入場整理券の配付が終了次第、事前予約の方以外の受付を締め切ります。
- ▼持ち物  
※ご自身のスマートフォン、マイナンバーカード  
※マイナンバーカードを発行する際に設定したパスワード2つ
- 利用者証明用電子証明書(数字4桁)
- 署名用電子証明書

(英数字6文字以上16文字以下)  
※前年の申告書等の控えや源泉徴収票など申告に必要な書類、筆記用具  
※税務署から確定申告書またはお知らせのはがき等が送付されている方はその書類等

▼来場者へのお願い  
※申告書作成会場に関するご質問について、夢わーく山梨への問い合わせはご遠慮ください。  
※会場周辺の工事のため、駐車場がありません。公共交通機関をご利用ください。

▼その他  
※譲渡所得および贈与税のご相談がある場合には、甲府税務署資産課税部門にお問い合わせください。  
※原則、スマートフォンで申告書を作成していただきます。  
※申告書等の提出のみの場合は、税務署に直接お持ちいただくか、東京国税局業務センター甲府分室へ郵送してください。

＜書類の送付先＞  
〒400-8541  
甲府市丸の内1-1-18 甲府合同庁舎  
東京国税局業務センター甲府分室  
※確定申告関係の用紙は、「国税庁ホームページ」からダウンロードできます

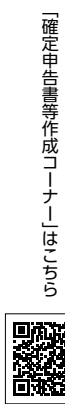
す。(税務署および市役所の用紙は数に限りがあります)

詳しくはこちら



確定申告は自宅からスマホで！

国税庁ホームページの「確定申告書作成コーナー」では、画面の案内に沿って金額等を入力するだけで、確定申告書等が作成できますので、ぜひご利用ください。



「確定申告書作成コーナー」はこちら

※マイナンバー連携を利用すれば、さらに簡単に確定申告書が作成できます。



マイナンバー連携の詳細はこちら

納付期限と納付方法について

▼納付期限

- 申告所得税および復興特別所得税・贈与税 3月16日(月)
- 消費税および地方消費税

3月31日(火)  
※申告書の提出後に税務署から納付書の送付や納税通知等のお知らせはありません。

▼振替納税について

所得税や消費税の納付には、金融機関や窓口に出向かなくても納付手続きができる「振替納税」が便利です。ぜひご利用ください。  
なお、新たに振替納税をお申し込みの場合は、「預貯金口座振替依頼書兼納付書送付依頼書」を納付期限までに提出してください。

▼振替納付日

- 申告所得税および復興特別所得税 4月23日(木)
- 消費税および地方消費税 4月30日(木)

※国税の納付は振替納税以外にもキャッシュレス納付の方法があります。



詳しくはこちら

＜問合せ先＞

山梨税務署  
0553(22)1411  
甲府税務署資産課税部門  
055(254)6105  
※自動音声に従って要件の番号を選択してください。

# 水道料金・下水道使用料・簡易水道料金を改定します

4月1日(6月検針分)から、20%引き上げます

水道・下水道・簡易水道事業を運営するための費用は、皆さまからお支払いいただく水道料金・下水道使用料・簡易水道料金で賄われています。しかし、現状は一般会計からの繰入金があれば経営が成り立たない厳しい状況となっています。また、人口減少に伴う料金収入の減少に加え、近年のエネルギーコスト等の上昇や物価高騰に伴い、事業運営に係る費用が増えています。今後も安心してお使いいただくため、上下水道の安定供給に努めますので、料金改定にご理解をお願いします。

## ■ どうして料金改定が必要なの？

### 1. 使用水量の減少に伴う料金収入の減少に対応するため

人口減少や節水機器の普及により、料金収入は年々減少しています。

### 2. 物価高騰などによる経営状況の悪化に対応するため

近年のエネルギーコストや資材価格、労務単価などの高騰により、維持に係る経費が上昇しています。

### 3. 施設の老朽化に伴う更新費用の増加に対応するため

水道・下水道施設の老朽化が進んでいます。安定した供給を維持するためには、老朽化した施設・設備の計画的な更新が必要です。

### 4. 事業の持続可能性を確保するための適正な料金設定が必要なため

将来にわたり、安全で安心な上下水道サービスを提供するため、公営企業として独立採算で経営を維持できるよう、施設を維持改修していくための費用を加えて料金設定する必要があります。また、一般会計からの繰入金に頼らない経営を進める必要があります。

### 5. 供給赤字の改善が必要なため

- (1) 水道水を1㎡つくるための必要な経費(給水原価)が191.9円かかるのに対し、水道水1㎡当たりの料金収入(供給単価)は152.5円のため、39.4円の赤字になっています。
- (2) 下水を1㎡処理するための必要な経費(汚水処理原価)が150.6円かかるのに対し、下水1㎡当たりの使用料収入(使用料単価)は131.9円のため、18.7円の赤字になっています。
- (3) 簡易水道水を1㎡つくるための必要な経費(給水原価)が294.1円かかるのに対し、簡易水道水1㎡当たりの料金収入(供給単価)は56.6円のため、237.5円の赤字になっています。

## ■ 料金改定までの経緯

平成29年度に、平成30年度と令和4年度の2回に分けて料金改定を行なうことが決定されました。

しかし、2回目の改定が、新型コロナウイルスの感染拡大により見送られてきました。新型コロナウイルス感染症が5類に移行されたこと、経済状況も回復傾向であることから、上下水道事業審議会で検討を重ね、4月から20%増額の料金改定を行なうこととなりました。

## ■ 改定後の水道料金 (2か月分)

(税抜)

区分	使用水量	現行料金	改定後料金	差額
基本料金	20㎡まで	2,244円	2,692円	448円
超過料金 (1㎡につき)	21～50㎡	137円	164円	27円
	51～100㎡	162円	194円	32円
	101㎡～	187円	224円	37円
公衆浴場用	21㎡～	99円	118円	19円

※メーター使用料の改定はありません。

## ■ 改定後の下水道使用料 (2か月分)

(税抜)

区分	使用水量	現行料金	改定後料金	差額
基本料金	20㎡まで	1,920円	2,304円	384円
超過料金 (1㎡につき)	21～50㎡	120円	144円	24円
	51～100㎡	132円	158円	26円
	101㎡～	156円	187円	31円
公衆浴場用	21㎡～	96円	115円	19円

## ■ 改定後の簡易水道料金 (2か月分)

(税抜)

区分	使用水量	現行料金	改定後料金	差額
基本料金	60㎡まで	1,247円	1,496円	249円
超過料金 (1㎡につき)	61～140㎡	37円	44円	7円
	141～200㎡	62円	74円	12円
	201㎡～	99円	118円	19円

※メーター使用料の改定はありません。

## ■ 改定後の料金の請求時期

施行日 令和8年4月1日

- 3月31日以前からご使用の方 ▶ 6月検針分から
  - 4月1日以降からご使用の方 ▶ 4月1日以降の検針分から
- 料金の詳細は、市ホームページの他、広報ふえふき3月号でお知らせします。



## 「スコレー大学」の 受講者を募集します！

### 応募詳細

#### ▶募集期間

2月2日(月)～13日(金)午前9時～午後5時  
※申込方法が持参またはFAXの場合、土日および祝日を除きます。

#### ▶申込方法

次のいずれかでお申し込みください。

- 持参の場合 (1)市民窓口館3階生涯学習課  
(2)各支所(御坂、一宮、八代、境川、春日居、芦川)
- 郵送の場合 〒406-0031 笛吹市石和町市部809-1  
宛先「笛吹市教育委員会 生涯学習課 市民講座担当者 行」  
※2月13日(金)必着
- FAXの場合 ☎055(261)3340(送信後、受信確認の電話をしてください。)
- インターネット申込の場合 次のQRコードから「やまなしくらしねっと」へアクセスして、必要事項を入力してください。

インターネット(やまなしくらしねっと)による申し込みができるようになりました！

これまでメール申し込みをされていた方は、この機会にぜひお試しください。



やまなしくらしねっと

#### ▶その他

- 応募者が定員を超えた場合、抽選で受講者を決定します。その際は、笛吹市民を優先します。
- 応募者には、受講決定通知書、または落選通知書を送付しますので、必ず内容を確認してください。
- 希望者が一定数に達しない場合、講座を中止とすることがあります。
- 18歳以上の方が対象となります。18歳未満の方、お子さま連れの方および本人以外の受講はできません。
- 各講座の初回講義日に入学式、最終講義日に修了式を開催します。
- 本講座は、3月議会における予算承認後、正式に実施決定となりますので、ご了承ください。

〈問合せ先〉 生涯学習課 生涯学習担当 ☎055(261)3339

令和8年度市民講座(前期講座)は広報ふえふき3月号で募集する予定です。

### 令和8年度「スコレー大学」受講申込書

住所	〒	電話番号 日中連絡が取れる番号					
フリガナ 申込者氏名		生年月日	昭・平	年	月	日	男・女

受講を希望する講座の左枠○をつけてください。(複数選択可)

	講座1 山梨県立美術館と学ぶ～美術品の魅力と歴史～
	講座2 日常生活の中の心理学

受講者集  
募

令和8年度

## 「スコレー大学」の 受講者を募集します！

### スコレー大学とは…

スコレー大学は、1年間を通じて深く学びたいという市民の皆さまのニーズにお応えして、開催している単位制の講座です。各講座において、85%以上の出席など、一定の条件を満たすと単位を修得することができ、その合計が10単位に達した受講生には、修了証書を授与することとしています。10単位の修得に向けて、チャレンジしてみませんか。

#### 講座1 山梨県立美術館と学ぶ～美術品の魅力と歴史～

講師 山梨県立美術館 学芸員ほか 受講費 (年間)無料※1 定員 30人

会場 石和図書館、山梨県立美術館

日程 5月14日、6月11日、7月16日、8月20日、9月17日、10月15日、11月12日、12月17日、1月14日、2月18日  
(各木曜日) 時間 午後1時30分～3時30分※2

美術館で名画を眺めていて「もっと深く鑑賞したい」と感じたことはありませんか？本講座では、山梨県立美術館と連携し、作品の鑑賞方法や背景となる歴史、作家の思いなどを専門家の解説を交えながら楽しく学びます。講座は、初心者でもわかりやすい座学に加えて、6月、8月、10月、12月には、実際に市有バスに乗って、美術館へ出かけ、作品を鑑賞する実習も行います。年間10回の講座を通して、美術の世界がぐっと身近になり、より楽しめるようになります。美術館学芸員とともに、作品をより深く楽しむ時間を過ごしてみませんか。

※1 65歳未満の方は美術館入館に当たり、入館料が必要となります。

※2 美術館で行う実習日は、集合および解散時間が通常講義時間よりもそれぞれ1時間程度前後しますので、ご了承ください。



県立美術館  
ホームページ

#### 講座2 日常生活の中の心理学

講師 山梨大学名誉教授 放送大学教授 進藤 聡彦 受講費 (年間)無料 定員 30人

会場 あぐり情報ステーション

日程 5月31日、6月28日、7月26日、8月9日、9月27日、10月25日、11月29日、12月20日、1月31日、2月28日  
(各日曜日) 時間 午前10時～11時30分

日常生活のあらゆる場面で深い関わりがある心理学を学びませんか。どんなときにどんな感情になるのか、そしてどんな行動をするのか、それは人によって違いがあります。例えば、同じ絵画を眺めても、「きれい」とか「おもしろい」とかその感じ方は同じではありません。すべての人が持つ心理を科学的に研究・解明する心理学の基礎を学ぶ講座です。現在放送大学で講座を担当している教授が、私たちの日常生活に見られる事例の紹介やビデオ視聴などを通して、行動や感情のもとにある心理についてわかりやすく教えてください。講座内容を一部紹介しますと、「忘れやすい記憶と忘れにくい記憶のちがい」「振り込め詐欺と人の理解の特徴」「700円ランチと1,000円ランチ」など日常生活に関係が深く、興味深い内容です。ぜひ気軽に参加してください。





## 風力フル時コンサート(神賑)を開催します

純和風ジャズユニットによるコンサートを開催します。懐かしい日本の原風景や神々しい自然を、前衛的かつ情熱的に表現する、新しい形の音楽をお届けします。



- ▼日時 3月20日(金・祝)
- ▼開場 午後1時30分
- ▼開演 午後2時
- ▼場所 スコレーセンター集会室
- ▼出演 風力フル時
- ▼曲目 春待風月夜の雫他

▼入場料 一般500円  
(スコレーセンター・YCC県民文化ホールで入場券を販売中)

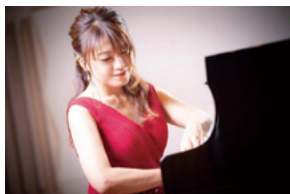
問合せ先  
ふえふき文化・スポーツ振興財団  
☎055(263)7959

## みんなで楽しむヴァイオリン音楽会を開催します

一宮町出身の相澤アリアさんによる気軽に音楽を楽しんでいただける演奏会を開催します。ぜひ、ご鑑賞ください。



相澤アリア



今村さつき

- ▼日時 3月7日(土)
- ▼開場 午後1時30分
- ▼開演 午後2時
- ▼場所 スコレーセンター集会室
- ▼出演者 相澤アリア(ヴァイオリン)  
今村さつき(ピアノ)
- ▼曲目 ショパンノクターンOp.9-2、  
葉加瀬太郎ノ情熱大陸 他

▼入場料 無料(スコレーセンター・境川総合会館・若彦路ふれあいスポーツ館・いちのみや桃の里ふれあい文化館にて入場整理券を配布中)

問合せ先  
ふえふき文化・スポーツ振興財団  
☎055(263)7959

## スコレーロックコンサートを開催します

山梨にゆかりのある3組のバンドによるコンサート。懐かしの音楽をお楽しみください。

- ▼出演 ザ・ビートルズ、シャイニームーン、スパー・ズン
- ▼日時 3月1日(日)
- ▼開場 午後1時30分
- ▼午後2時『ザ・ビートルズ』
- 『THE BEATLES』他ビートルズ曲
- 午後3時『シャイニームーン』
- 『やさしさに包まれたなら』他 J-popや歌謡曲
- 午後4時『スパー・ズン』
- ▼『ブラウン・シュガー』他
- ▼場所 スコレーセンター集会室
- ▼入場料 無料(スコレーセンター・境川総合会館・若彦路ふれあいスポーツ館・いちのみや桃の里ふれあい文化館にて入場整理券を配布中)

化館にて入場整理券を配布中)

問合せ先  
ふえふき文化・スポーツ振興財団  
☎055(263)7959

## 令和7年度 笛吹市現職退職教職員作品展を開催します

県教育会笛吹支部では今年度も笛吹市の現職・退職教職員による作品展を開催します。

私たちの日頃の取り組みの成果を発表しますので、お誘い合わせの上、ご来場ください。たくさんの方のご来場をお待ちしています。

- ▼日時 2月21日(土)～22日(日)
- 午前9時～午後4時
- (22日は午後1時まで)
- ▼場所 スコレーセンター2階
- ▼アートギャラリー
- ▼内容 書道、絵画、写真、俳句・短歌、陶芸、手芸、ちぎり絵等の展示
- ▼出品者 笛吹市現職退職教職員
- ▼問合せ先 山梨県教育会笛吹支部事務局  
渡邊真史  
☎090(8504)5263

## 青楓美術館からのお知らせ

### ふるさとの中の青楓美術館

青楓美術館のある笛吹市は世界農業遺産認定地域です。青楓美術館愛好グループのメンバーが青楓美術館とその周辺の風景を写生した作品を展示します。後世に伝えていきたい風景をお楽しみください。

- ▼開催期間 2月5日(木)～5月10日(日)
- ▼展示場所 青楓美術館エントランス階段
- ▼入館料 無料
- ※青楓の作品を観覧する際は、観覧料が必要になります。



### ぶどう畑のアートギャラリー「なかざわまさみの縁起モノ展」

2月のぶどう畑のアートギャラリーは、一宮町出身なかざわまさみさんに

よる作品展を開催します。招き猫や熊手など縁起の良いモノを展示します。新しい年の始まり、縁起の良いスタートを迎えてみませんか。

- ▼展示期間 2月3日(火)～28日(土)
- ▼入館料 無料
- ※青楓の作品を観覧する際は、観覧料が必要になります。
- ▼開催時間 午前9時30分～午後5時
- (入館は午後4時30分まで)



### 相澤アリアコンサート

一宮町出身の相澤アリアさんによるサロンコンサートを開催します。春の訪れを爽やかな音楽とともにお楽しみください。

- ▼日時 3月8日(日) 午前11時～

▼会場 青楓美術館1階展示室

▼出演 ヴァイオリン 相澤アリア  
ピアノ 今村さつき

▼観覧料

一般300円  
高校・大学生200円  
小・中学生100円

▼定員

20人(事前予約・先着順)

▼申込み

2月3日(火)～3月5日(木)  
※休館日を除く午前10時から午後4時の間に青楓美術館まで電話でお申し込みください。



申込・問合せ先

青楓美術館  
☎0553(47)2122

▼2月の休館日

2月2日(月)・9日(月)・  
12日(木)・16日(月)・24日(火)

## 桃花ダイスキマーケット開催のお知らせ

高等支援学校桃花台学園では今年度最後のマーケットを開催します。

今回は、トーカマルパン(さつまいも入り)・メロンパン・農業生産コースの野菜を使ったパン・焼き菓子お楽しみ袋・マドレーヌ・フィナンシェ・ワッフル・ブロッコリー・干し柿・切り干し大根・スティックセニョール・乾燥スライスにんにくを販売する予定です。(農産物については、生育状況により変更になる可能性があります。)

また、カフェもオープンを予定していますので、多くの皆さまのご来場をお待ちしています。

本校のホームページを確認してからご来場ください。

- ▼日時 2月3日(火)
- 午後1時15分～2時
- ▼場所 高等支援学校桃花台学園(石和町中川1400)
- ▼入場 無料
- ▼申込み 不要



問合せ先  
高等支援学校 桃花台学園  
☎055(263)7760



## 県立博物館からのお知らせ

### 常設展テーマ展示「山梨の春は、桃と桜と信玄公」

- ▶日時 2月18日(水)～4月20日(月)  
午前9時～午後5時(最終入館午後4時30分まで)
- ▶場所 常設展示室
- ▶観覧料 一般 520円、大学生 220円、  
高校生以下、65才以上無料
- ▶内容 武田信玄にまつわる資料を紹介します。

### かいじあむ子ども工房 「鹿革のはぎれとまゆ玉をつかってひなかざりを作ろう」 〈協力 有限会社印傳の山本〉

- ▶日時 2月14日(土)  
①午前10時30分～ ②午後1時30分～
- ▶場所 体験学習室
- ▶対象 小学4年生以上
- ▶定員 各回4組(1組につき4人まで)
- ▶参加費 無料
- ▶内容 鹿革のはぎれとまゆ玉を使っておひなさまを作ります。  
※要申込(1月14日から受付中)

### 常設展スルーガイド

- ▶日時 2月14日(土)・28日(土)午前11時～(30分程度)
- ▶場所 常設展示室
- ▶参加費 常設展観覧券が必要
- ▶内容 当館展示交流員が常設展示の見どころをご紹介します。

### 学芸員によるギャラリートーク

- ▶日時 2月15日(日)午後2時～(1時間程度)
- ▶場所 企画展示室
- ▶参加費 常設展観覧券が必要
- ▶内容 シンボル展「INDEN—受け継ぐ手わざ、異国の薫り—」について当館学芸員が解説します。

### ボランティアによるお庭の見どころガイド

- ▶日時 2月21日(土)午後1時30分～(1時間程度)
- ▶集合場所 エントランスロビー
- ▶参加費 無料
- ▶内容 博物館の庭を散策します。

### 網膜投影視覚支援機器 RETISSA ON HAND 体験会 ～小さな印伝がはっきり見える！～ 〈協力 株式会社 QDレーザ視覚情報デバイス事業部、 特定非営利活動法人つなぐ〉

- ▶日時 2月7日(土)午前10時30分～正午
- ▶場所 企画展示室
- ▶参加費 申込不要、常設展観覧券が必要
- ▶内容 手持ち型の視覚支援装置を使用して展示を見ることが出来る体験会です。  
※機器の数に限りがあるため、順番をお待ちいただくことがあります。

### かいじあむ古文書講座「ウマ」

- ▶日時 2月28日(土)午後1時30分～3時
- ▶場所 生涯学習室
- ▶参加費 無料、事前申込制
- ▶内容 初めて古文書を読む方を対象としたくずし字解説講座です。

### あそぼう！まなぼう！寺子屋ひろば

- ▶時間 午前11時～(30分程度)
- ▶場所 かいじあむ寺子屋もしくは体験学習室
- ▶参加費 常設展観覧券が必要
- ▶内容 ①2月7日(土)オリジナル紙芝居「武田信虎物語」  
②2月21日(土)工作「孫子の旗」を作ろう



〈問合せ先〉 県立博物館 笛吹市御坂町成田1501-1  
☎055(261)2631 HP<http://www.museum.pref.yamanashi.jp/>  
▶休館日 火曜日

## 金川の森 今後のイベント・プログラム情報

### 初心者向けTBG(ターゲットバードゴルフ)教室

- ▶日時 3月7日(土)午前10時～正午
- ▶集合場所 スポーツの森  
ターゲットバードゴルフ場
- ▶定員 10人
- ▶対象 高校生以上
- ▶内容 ターゲットバードゴルフの基礎的なルールや打ち方のレクチャーをした後、実際にコースを回り楽しめます。道具の貸し出しあり。(無料)
- ▶参加費 無料
- ▶持ち物 動きやすい服装、靴、帽子、水筒
- ▶講師 峡東地区TBG協会
- ▶申込み 要予約(2月1日受付開始、電話またはサービスセンターまで)

### 幼児向け自然体験教室

#### 『春が来た！公園では何が見つかるかな？』

- ▶日時 3月22日(日)午前10時～11時
- ▶集合場所 第5駐車場(さくらの森)
- ▶定員 10人
- ▶対象 3歳～6歳(保護者同伴)
- ▶内容 寒い冬も終わりを迎え春がやってきた！金川の森ではどんな花や昆虫が見つかるかな？まだ外には出てきていないかな？さくらの森を歩きながら一緒に探してみよう！
- ▶参加費 無料
- ▶持ち物 動きやすい服装・靴、帽子、水筒、防寒対策
- ▶申込み 要予約(2月1日受付開始、電話またはサービスセンターまで)



### 金川の森 森林セラピー

- ①『脳の疲れをリセット。  
春の森を楽しむ森林セラピー』
- ②『春爛漫の森で深呼吸。  
心ほどける森林セラピー』
- ③『春を迎えて深呼吸！森林セラピー』

- ▶日時 ①3月6日(金)、②3月27日(金)、  
③3月28日(土)  
午前9時30分～午後1時30分
- ▶集合場所 サービスセンター(どんぐりの森)
- ▶定員 7人(最少催行人数2人)
- ▶対象 小学生以上(小学生は保護者同伴)
- ▶内容 森の力が心と体を癒すと聞いたことや感じたことはありませんか。森林セラピーはそんな森の力を活かして医学的根拠に基づいた「森林浴効果」で健康維持・増進ができます。日頃のストレスを金川の森でリフレッシュしませんか。食材にこだわった森林セラピー弁当付き！
- ▶参加費 大人：4,000円  
子ども(15歳以下)：2,000円
- ▶持ち物 腕・足が隠れる服装(長袖・長ズボン、くるぶしが出ない靴下)、帽子、タオル、履きなれた運動靴、雨具、飲み物
- ▶講師 金川の森 森林セラピーガイド
- ▶申込み 要予約(受付中、電話またはサービスセンターまで)

### 金川 Foresta Felice ～森とサクラと～

- ▶日時 3月29日(日)午前10時～午後3時
- ▶会場 治水広場(スポーツの森)
- ▶対象 どなたでも
- ▶内容 森の中に広がるくつろぎ空間で自然を感じながらの食やお買い物を楽しみませんか。サクラが咲くとお花見も楽しめますよ♪キッチンカー8台、テント物販20店舗出展予定。
- ▶参加費 入場無料
- ▶申込み 不要

〈申込・問合せ先〉 金川の森サービスセンター ※受付開始は、開催日の1か月前の1日より。当月開催分はウェブサイトで確認を。  
笛吹市一宮町国分1162-1 ☎0553(47)2805 HP <https://www.kanegawanomori.jp>

### 県央ネットやまなし 空き家相談セミナーを 開催します

県央ネットやまなしが主催する空き家に関するセミナーを開催します。空き家についてお困りの方は参加してみませんか。

- ▶日時 2月11日(水・祝)午後2時～5時
- ▶場所 イオンモール甲府昭和3階  
イオンホール  
(昭和町飯喰1505-1)

#### 第一部

講演「空き家再生について」  
講師 株式会社SHOEI  
代表取締役 大原勝一氏

#### 第二部

自治体職員による相談会  
定員 100人  
参加費 無料

市ホームページまたはまちづくり整備課窓口で配布している申込書をFAXしてください。



申込・問合せ先  
甲府市役所 空き家対策課  
☎055(237)5350  
FAX 055(230)1039

### 県央ネットやまなし メタバース合同企業説明会を 開催します！

県内の12市町が連携し事業を行う「県央ネットやまなし」主催のメタバース空間を活用した地元企業の魅力を紹介する次世代型就職ガイダンスへの参加者を募集します。

- ▶対象 就職を希望する求職者
- ▶日時 3月8日(日)午前10時～午後4時
- ▶参加企業 県央ネットやまなし圏域内に事業所がある100社を予定
- ※特設サイトに掲載
- ▶申込み 3月7日(土)までに特設サイトの申込フォームから



問合せ先  
甲府市役所 雇用創生課  
☎055(237)5736



## 『砂原太々神楽』を 伝承する会』を開催します

「砂原太々神楽」は、佐久神社（石和町河内）に江戸時代から奉納されてきた神楽を、明治時代になって砂原地区の氏子に伝授したもので、佐久神社や甲府・住吉神社などに奉納してきました。しかし、近年は後継者不足で15年ほど前から休止状態になっています。

この会では、砂原太々神楽を復活するため、砂原と同様に佐久神社から神楽を伝授された「寺尾神楽師会」（境川町寺尾）の皆さんをお招きして、神楽を披露していただきます。

地域文化の継承のため、多くの皆さまのご来場をお待ちしております。

- 日時 2月15日（日）  
午後1時30分～3時  
※変更になる場合があります。
- 会場 富士見小学校 体育館
- 定員 100人
- 参加費 無料
- 申込み 不要



問合せ先  
富士見「砂原太々神楽」伝承会  
事務局 角田  
☎090(8586)8624

## 合同就職フェアを 開催します！

多数の県内企業に出会えるチャンスです！ぜひご参加ください。

日時 3月4日（水）  
午後1時～3時30分

場所 ベルクラシック甲府（甲府市）

内容 各企業ブースでの企業説明・各種相談コーナーの設置

対象 新規学校卒業予定者・一般求職者

参加料 無料（交通費等は自己負担）

申込み 県就職情報サイト『やまなし就職応援ナビ』からお申し込みください。

問合せ先  
県働く人・働き方支援課  
☎055(223)1562



## 第24回やまなし県民文化祭 「みんなあつまれ！やまなし カルチャーランド」開催！

県民の皆さまに気軽に文化芸術に触れてもらう機会として、合唱やバレエ等さまざまな文化芸術活動の発表イベントを行います。ぜひお立ち寄りください！

### 参加費 無料

（リフト券代・レンタル代は別途必要）

申込締切り 2月16日（月）

※参加者のレベルに応じて指導者を配置し講習にあたります。

### 諸注意

・教室中の事故に関しては責任を負いかねます。  
・都合により参加できなくなった場合には必ず連絡ください。

申込・問合せ先  
笛吹市スキー連盟事務局 山口  
☎090(8857)1446

## タンスに眠っている着物を きてみませんか

日本の伝統文化である着物について  
のセミナーです。気軽に参加して知識  
を得ましょう。

### 内容

- ・着物にまつわる話  
（歴史やマナーについて）
- ・着物のたたみ方
- ・和装の着付け見学
- ・半幅帯コーディネート紹介

### 講師

京都芸術大学和の伝統文化コース卒業・日本きもの学院着付け教授・和装コンサルタント 橘内たえ子氏

日時 2月15日（日）午後1時30分～

## 募集

（北杜市明野町浅尾新田12・午前11時～午後5時開館・火水木曜休館）

内容 国内外からの応募作品より選出された入選作品の展示・発表（いずれの会場も入場無料）

問合せ先  
山梨県観光文化・スポーツ部  
文化振興・文化財課  
☎055(223)1790



## 大人のためのスキー教室を 開催します

「あの爽快感をもう一度！」またスキーをやってみませんか？道具の進化で簡単になったスキーをまた始めてみましょう。

- 対象 市内在住者・市内の企業に勤務している方
- 日時 2月22日（日）  
午前10時～正午（午前9時30分集合）
- 場所 カミイみさかスキー場  
（御坂町上黒駒5321-1）
- 定員 10人

### 応募資格

県内農業法人等へ就職を目指す方他  
※自営業のみを目指す方は申込不可

申込・問合せ先  
山梨県立就業支援センター  
☎055(251)3210



## 放送大学入学生募集の お知らせ

放送大学は、2026年4月入学生を募集しています。幅広い世代の8万2000人以上の学生が、大学卒業や学びの楽しみなど、さまざまな目的で学んでいます。

心理学・福祉・経済・歴史・文学・情報・自然科学など、300以上の授業科目があり、テレビやインターネットで1科目から学ぶことができます。

### 出願期間

- 第1回 2月27日（金）まで
- 第2回 3月16日（月）まで

資料を無料で差し上げています。



資料請求・問合せ先  
放送大学山梨学習センター  
☎055(251)2238





高齢者生活支援給付金の受給手続きはお済みですか

市では、エネルギーや食料品等の価格高騰対策への臨時的な措置として給付金を支給しています。申請期限が迫っていますので、給付金の対象となる方で、まだ申請されていない方は、早めの手続きをお願いします。

対象

65歳以上の市民で、令和7年度住民税非課税世帯に属している方

給付額

1人当たり1万円(1回に限り支給)

申請期限

2月28日(土)まで(当日消印有効)

申請方法

対象と想定される方に郵送されている受給要件確認書に、必要事項を記入の上、必要な添付書類を添えて提出してください。

※令和7年1月2日以降に、笛吹市に転入された方や世帯構成に変更があった方などには、受給要件確認書は送付されていません。

※対象となる方で、受給要件確認書がお手元になく、コールセンターにお問い合わせください。

振込時期

申請書の提出から3〜4週間後  
問合せ先  
給付金コールセンター  
☎055(267)6031

介護保険料の納め忘れはありませんか？

介護保険制度は、介護を必要とする人や介護をする人を、社会全体で支えるための社会保険制度です。40歳になると原則全ての方が介護保険制度に入ることになります。介護保険制度を利用することで、介護保険サービスを利用することから3割の自己負担で利用することが出来ます。

介護保険料は、介護保険制度を運営するための大切な財源です。40歳からはご加入の医療保険から併せて徴収していただきます。介護保険料を滞納してしまうと、次のような給付制限措置がとられることとなります。介護が必要になったときに、ご自身やご家族の負担が増えて困ることにならないように、介護保険料はきちんと納付しましょう。

納付期限を過ぎると

督促や催告が行われます。保険料に加えて、督促手数料が徴収されます。1年以上滞納した場合

麻しん(はしか)風しん(2期)の定期予防接種はお済みですか

麻しん(はしか)風しん2期の定期予防接種の対象児童は、次のとおりです。保護者の方は、母子健康手帳等を確認し、接種期間に接種できるよう、医療機関への予約・接種をお願いします。

対象児童

平成31年4月2日から

令和2年4月1日生まれの児童

接種期間

3月31日(火)まで

(5歳以上7歳未満で小学校就学前の1年間)

持ち物

母子健康手帳

予防接種手帳の予診票

※予診票を紛失・破損等した場合には、事前にお問い合わせの上、健康づくり課窓口までお越しください。



問合せ先  
健康づくり課 健康企画担当  
☎055(261)5062

『健康アップ栄養教室 内臓脂肪リセット』おなかの脂肪にサヨウナラ』を開催します

下肢筋力の状態を把握し、内臓脂肪が付きにくい食事や食べ方を学び、健康な体づくりのきっかけにしませんか。

場所 スコレーセンター

2階 資料展示室

参加費 無料

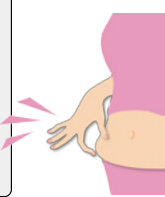
対象 20歳〜おおむね74歳以下の市民

日時 3月5日(木) 午前9時45分〜11時45分

内容 内転外転筋力測定・糖化度測定・1食分の適量の食事体験・管理栄養士による食事講話

定員 20人

申込み 2月2日(月)から13日(金)までにQRコードまたは電話でお申し込みください。後日、詳細通知を送付します。詳しくは、市ホームページをご覧ください。



申込・問合せ先  
健康づくり課 成人保健担当  
☎055(262)1972

利用した分の介護サービス費用が一度全額自己負担となります。  
●1年6か月以上滞納した場合  
利用した分の介護サービス費用が一度全額自己負担となり、払い戻される金額の一部または全額が差し止められる場合があります。  
●2年以上滞納した場合  
滞納期間に応じて介護サービスを利用するときの自己負担割合が、通常よりも高い割合に引き上げられます。  
※介護保険料は年金から天引きされていると、すっかり滞納をしてしまう方もいるようです。お手元に納付書や督促状、催告書が届いた場合は必ず内容を確認してください。納付書がお手元にならない場合は、介護保険課までご連絡ください。  
問合せ先  
介護保険課 介護総務担当  
☎055(261)1903

市民公開講座 『人生何があるうとそれでよし！』一生幸せでいられる秘訣』

塩山市民病院元院長多和田氏による人生の仕舞い方、終活について、さまざまな視点からお話いただきます。今の生活、今後の生活に活かせるお話が聞



申込・問合せ先  
長寿支援課 長寿支援担当  
☎055(261)1902  
FAX 055(262)1318

参加費 無料  
持ち物 筆記用具、室内カーペットのため必要な方は、ルームシューズ  
申込み 2月13日(金)までに、電話・FAXのいずれかでお申し込みください(氏名・地区をお伝えください)



つなぐ

支え合う地域づくり

No.25

安心して住み慣れた地域でだれもが心豊かに暮らすために

山梨県地域づくり強化支援事業 「移動支援ボランティア養成講座」を開催しました

講座の様子



支え合う地域づくり会議(協議体)では、昨年度から、県の地域づくり強化支援事業(アドバイザー派遣)を利用し、『のーと学習会』『移動支援のここが知りたい』『事故のリスクへの備え』『移動支援を取り巻く法制度』などの研修を重ねてきました。

今年度は「移動支援ボランティア養成講座」を企画し、実際に移動支援に関わっている人、移動支援に関心のある方を対象に「移動支援って何?」「居場所への送迎の実際」「現場での注意点」「安心安全の運転について」「乗降のサポート方法・声掛け方法」など事例を含めた座学と、実技の学習を行いました。

参加者から研修の希望を聞きつつ、次年度は実際の活動につながる企画を予定しています。

「みんなで集まる場所をつくりたい」「移動支援に興味がある」などのお問い合わせは下記まで  
(問合せ先) 長寿支援課 長寿支援担当 生活支援コーディネーター ☎055(261)1902 FAX055(262)1318



無理なく上手に  
冬の省エネルギー



厚手のカーテンを上手に活用！



関東電気保安協会

KDH

みんなに知ってほしい  
飲酒のこと

飲酒は健康だけでなく、様々な影響をおよぼします。  
一人ひとりがアルコールのリスクを理解し、  
どのような影響があるか、自分にあった飲酒量を決め、  
健康に配慮した飲酒を心がけましょう。

あなたの行動をチェック！

お酒との付き合い方を見直してみよう

● 自らの飲酒状況などを把握する

● あらかじめ量を決めて飲酒する

● 飲酒前、飲酒中に食事をとる

● 飲酒の合間に水を飲む

● 1週間のうち、飲まない日を設ける

● 以下のような飲酒や飲酒後の行動は避けましょう

● 一時多量飲酒（酔いで飲まないようにしなさい）

● 他人への飲酒の強要

● 不安や不眠を解消するための飲酒

● 病気の治療中の飲酒や服薬後の飲酒

● 飲酒中、飲酒後の運転や入浴

飲酒チェックツール

飲酒量チェック

アルコールウォッチ

飲酒運転防止

自分が飲んだお酒の種類を照らすと、簡単に総飲酒量（純アルコール量）とお酒の分解にかかる時間が計測できます。自分の健康を管理するための方法の1つとして、活用してみよう。

お酒の影響を受けやすい3つの要因とは

① 年齢の違いによる影響

高齢者は体内の水分量の減少等で、若い頃と同じ飲酒量でもアルコールの影響が強く現れ、転倒、骨折、筋肉の減少の危険性が高まります。  
20歳代の若年者は脳の発達途中であり、健康リスクが高まる可能性があります。

② 性別の違いによる影響

女性は、一般的に男性と比べて体内の水分量が少なく、分解できるアルコール量も少ないため、アルコールの影響を受けやすいことが知られています。

③ 体質の違いによる影響

体内の分解酵素の働きが強い弱さなどが個人によって大きく異なり、肝臓がうまく働かず、酔いや吐き気を引き起こす可能性があります。

他にも 過度な飲酒による影響

長期・大量に飲酒することによる「発症」

飲酒後にトラブルが発生（行動面）

・アルコール依存症・生活習慣病・肝疾患  
・がん など  
・酒席での喧嘩による事故・怪我や他人とのトラブル  
・火災や怪我の発生などの事故 など

<飲酒にかかる留意事項> 飲酒運転や20歳未満の飲酒は法律で禁止されています。妊娠中や体質的にお酒を受け付けられない人は飲酒を避けましょう。

厚生労働省

全国のアルコール健康被害に関する相談窓口

お酒と自分の関係を調べるAUDIT

お酒に関するリスクや知識を知る飲酒ガイドライン

## 2月は全国生活習慣病予防月間です

いちむ にしょう さんた  
一無・二少・三多で生活習慣病を予防しよう！

一無、二少、三多とは、日常で心掛けたい生活習慣をわかりやすく、より実践的に表現した健康標語です。

一無(いちむ)  
「無煙・禁煙のすすめ」

**無煙・禁煙** たばこの煙には7,000種類の化学物質、250種類の有害物質が含まれており、そのうち**70種類以上には発がん性**が確認されています。

二少(にしょう)  
「少食・少酒のすすめ」

**少食** 偏食をせず、よく噛んで、3食を規則正しく食べましょう。3食食べることで**肥満予防や血糖値の変動を穏やかに**してくれます。

朝食におすすめのレシピ

**少酒** アルコールはさまざまな生活習慣病の発症と密接に関わっています。1日に**純アルコール量で男性約20g、女性約10g**を超えないようにしましょう。

純アルコール量20gの目安 ▶

ビール  
5%  
500ml

チューハイ  
7%  
350ml

焼酎  
25%  
100ml

ウイスキー  
43%  
60ml

三多(さんた)  
「多動・多休・多接のすすめ」

**多動** 今より**10分多く体を動か**しましょう。目指せ、毎日8,000歩！

**多休** しっかり休養し、心と体のリフレッシュを！

**多接** 多くの人、事、物に接してイキイキした生活を！

日本生活習慣病予防協会

毎日の体重測定を心掛け、年末年始で乱れた生活習慣を戻していきましょう

〈問合せ先〉 健康づくり課 成人保健担当 ☎055(262)1972

申込・問合せ先  
まちづくり整備課 都市整備担当  
☎055(261)3334



参加料 無料

持ち物 遺言・相続に関する書類等があればご持参ください。

予約 事前予約が必要です。電話で申し込みをしてください。

空き家や遺言、相続登記手続きに関する相談

内容 網倉 義久 司法書士  
早川 たか子 司法書士

場所 市役所本館 3階

日時 午後1時30分～4時30分

対象 市民

2月27日(金)

305・306会議室

相談員

司法書士による無料相談  
(空き家・遺言・相続・登記)

相談

相続登記の無料相談会

日時

2月15日(日)  
午後1時30分～4時30分

場所

山梨市地域交流センター「街の駅やまなし」  
山梨市上神内川1711  
☎0553(20)7010

相談内容

相続登記、土地や建物の名義変更、遺言、成年後見、会社関係の登記など  
※書類の作成指導や審査はいたしません。  
※初めてのご相談に限りです。

相談時間

1組40分まで 要予約

問合せ

山梨県司法書士会相続登記相談センター  
☎055(253)2376

無料法律相談

対象 市民

日時 弁護士相談  
2月12日(木)・26日(木)  
司法書士相談 2月19日(木)

場所

市役所本館 3階

予約

2月2日(月)午前9時から電話で  
※無料法律相談は、年度内(4月1日～翌年3月31日)に1組1回限りです。

予約・問合せ先  
市民活動支援課 市民生活担当  
☎055(262)4138

紹介

芦川小学校

毎日ごちそうさまの前に行う  
栄養素「赤・黄・緑クイズ」の様子



ALTのマッケンジー先生には、給食に使われている食材の英単語や発音を教えてもらい、給食時間が英語に触れ合う機会にもなっています。食材は芦川町で収穫される「ほうれん草」や「ねぎ」「こんにゃく」を1年通して使用し、秋には「ごぼう」や「切り干し大根」「さつまいも」など、季節ごとに地元食材がたくさん給食に登場します。

芦川産の食材です。  
(左)切り干し大根 (右)生こんにゃく・ほうれん草



ALTのマッケンジー先生に、  
英語の発音を教えてもらっています。

芦川こんにゃくサラダ



材料(4人分)

・ほうれん草・・・1～2株  
・こんにゃく・・・60g  
・キャベツ・・・75g  
・ホールコーン・・・25g  
・カニ風味かまぼこ・・・3本  
・マヨネーズ・・・大さじ2  
・赤みそ・・・小さじ1  
・しょうゆ・・・少々  
・砂糖・・・小さじ1/2  
・白いりごま・・・適量

作り方

1 ほうれん草は下ゆでし、3センチくらいに切り、水気を絞っておく。  
2 こんにゃくは、短冊切りにし、沸騰したお湯で2～3分ゆで、冷水にさらしてしっかり冷やし、水気を切る。  
3 キャベツはせん切り、カニ風味かまぼこはほぐしておく。  
4 Aを混ぜ合わせておき、1～3の下処理をした材料と混ぜ合わせ、仕上げにごまを振りかける。

〈問合せ先〉 食育推進計画庁内検討会議(健康づくり課 成人保健担当) ☎055(262)1972

23 FUEFUKI CITY

2026 | 2 No.257 22



## 「笛吹市暮らしの便利帳 2026」を発行しました

市では、窓口業務や各種手続きなどの行政サービス情報と地域情報を一冊にまとめた「笛吹市暮らしの便利帳 2026」を株式会社サイネックスと共同で発行し、令和8年1月中旬に各世帯へポスティングにより配布しましたので、各ご家庭に備え付け、ご利用ください。

この冊子は、多くの関係団体、事業者の皆さまから協賛をいただいた広告収入をもとに、市が行政情報を提供し、協働発行事業者の株式会社サイネックスが広告募集と印刷製本を行いました。ご協力いただきました皆さまに深く感謝申し上げます。



電子版はこちら

問合せ先  
企画課 広聴広報担当  
☎055(267)8970

## 宅配ボックス購入費補助金の申請受付は2月27日まで

この補助金は、令和7年度での終了を予定しています。申請は、お早めにお願います。

### ▼補助金額

宅配ボックス本体購入費用の2分の1(1000円未満切り捨て、上限1万円)

### ▼申請受付

2月27日(金)まで

※購入日から90日以内に限りです。

### ▼申請方法

市ホームページで要件を満たしていることを確認したうえで、交付申請書兼請求書に必要事項を記入し、必要書類を添えて、市民活動支援課へ持参してください。



### 問合せ先

市民活動支援課 市民生活担当  
☎055(262)4138

## 令和7年度で「交通災害共済」は終了します

交通災害共済は、令和7年度の加入申込をもって終了します。

なお、共済加入期間中に発生した交通災害に対する見舞金の請求は、交通事故が発生した日の翌日から2年間行うことができます。

詳細については、山梨県市町村総合事務組合のホームページをご覧ください。



### 問合せ先

市民活動支援課 市民生活担当  
☎055(262)4138

## 後期高齢者医療高額医療・高額介護合算療養費の勸奨通知を送付します

高額医療・高額介護合算療養費制度とは？

医療と介護の両方のサービスを利用している世帯の負担を軽減する制度です。1年間の医療と介護の自己負担額を世帯で合計し、定められた限度額を超えた場合、その超えた金額を支給します(高額療養費、高額介護予防サービス費として支給された金額は、自己負担額から差し引いて計算します)。

### ▼支給対象

令和6年8月1日～令和7年7月31日の1年間に、医療と介護の両方に自己負担額があり、世帯での合計額

このコーナーでは、国民皆保険制度を根底で支えつづけている国民健康保険(以下「国保」)の制度や笛吹市の現状についてお知らせしていきます。医療費と健康について、一緒に考えていきましょう。

# 笛吹市国民健康保険通信

## ⑤ 国保加入世帯の方は所得の申告が必要です

所得の申告をすることで、国保税が軽減されたり、医療費の自己負担限度額が低くなる場合があります。特に、収入がなく、どなたからも所得申告における扶養に取られていない方や障害・遺族年金のみを受給している方は注意が必要です。

所得の申告をしないと、次のような不利益が生じる場合があります。

- ① 国保税の軽減措置が適用されない場合があります
- ② 高額療養費の自己負担限度額や、入院時の食事自己負担額が正しく計算されない場合があります
- ③ 保険診療の自己負担割合が正しく判定できない場合があります
- ④ 特定疾病療養受療証の自己負担限度額が正しく判定できない場合があります

※国保税の軽減や自己負担限度額は、年齢や世帯の総所得で判定するため、減額とならない場合もあります。

## ⑥ 国保税は納期までに納めましょう

滞納すると、次のような措置が取られることがあります。

- ① 督促料が発生します  
納期限を過ぎると督促料を加算した、督促状を送付します。延滞期間によっては、延滞金が徴収される場合があります。
- ② 特別な事情がないにもかかわらず1年以上滞納していると特別療養費の対象になります  
特別療養費の対象になると、医療機関で保険診療を受けることはできますが、全額自己負担となります。後日、保険診療の国保負担分の給付の申請ができます。  
▶滞納があると保険給付(療養費・高額療養費・葬祭費など)の全部または一部が差し止められます。  
▶差し止められた給付額を、滞納分に充当することがあります。  
▶これらの滞納措置のほか、財産差し押さえなどの処分を受ける場合があります。  
▶40歳以上65歳未満の方は、介護保険についても制限を受ける場合があります。  
以上の措置がとられても、その間の国保税納付の義務はなくなりません。



納付が困難な場合は、お早めにご相談ください。

## 国民年金保険料の前納割引をご利用ください

保険料をまとめて前払い(前納)すると保険料が割引になります。口座振替の場合、早割(当月末日振替)をご利用いただくと、保険料が60円割引になります。また、6か月分、1年分、2年分を前納する場合、納付書による前納よりも割引額が大きく、お得です。

### ▼割引額

- 現金・クレジットカード納付
  - ・6か月前納 850円
  - ・1年前納 3730円
  - ・2年前納 1万5670円
- 口座振替
  - ・当月分振替 60円
  - ・6か月前納 1190円
  - ・1年前納 4400円
  - ・2年前納 1万7010円

※令和7年度の保険料割引額です。(保険料は年度単位で変更があります。)

### ▼申込期限

- 市役所受付 2月20日(金)まで
- 年金事務所受付 2月27日(金)まで

※申込方法や持ち物など詳細はお問い合わせください。

### 申込・問合せ先

国民健康保険課 高齢者医療・年金担当  
☎055(261)2043  
甲府年金事務所  
☎055(252)1431



申請・問合せ先  
国民健康保険課  
高齢者医療・年金担当  
☎055(261)2043

医療保険分は、申請から約3か月後に医療保険者が決定・支給します。介護保険分は、医療分決定後に介護保険課から支給します。

### ▼提出期限

勸奨通知が届いてから2年間を過ぎると申請できませんので、早めの申請をお願いします。

が所得区分ごとに定められた限度額を超えた場合に支給対象となります。

### ▼勸奨通知送付について

該当する世帯には3月上旬に支給申請書などを郵送します。

### ▼申請方法

支給申請書・支給申請についてのお知らせ・振込先の口座がわかるもの・本人確認書類を持参のうえ、令和7年7月31日に住民票のあった市町村窓口にて申請をしてください。

### ▼申請から支給まで





# 輝け笛吹の未来

笛吹市男女共同参画推進委員会

No. 229

## ぴゅあフェスティバル2025に参加

市男女共同参画推進委員会では、昨年12月に開催された「ぴゅあフェスティバル2025」に参加し、管内市町村男女共同参画推進委員交流会で活動発表を行いました。



### 第9期推進委(職場部会)の活動を報告！

交流会では、「男女が安心して働くことができる職場づくり」について企業との交流会「職場カタリバ」を開催したことや、映画「チョコレートな人々」の上映会、職場へのアンケート調査、ワークショップでの内容など、資料を基に令和5年度～6年度の活動成果を報告しました。

その中でも、市内の複数業種の企業の事例から、働きやすさの本質とし

て制度面だけでなくコミュニケーションの重要性にも触れた報告には、参加者の方々も熱心に聞き入っていました。

また、アンケートでは従来のジェンダー役割の改善が進む一方、女性管理職の少なさや研修不足が課題として示されたことも紹介。発表後にはグループに分かれて、「ジェンダー平等をより深める推進委員活動」をテーマに話し合い、他市町の方々と交流を深め、さまざまな情報交換や課題共有を行いました。

報告後のグループディスカッションでも活発な意見交換ができたね。



他市町の推進委員との交流は、活動の励みやパワーになっていいね。

吹ちゃん

笛ちゃん

## 男女共同参画宣言都市 笛吹市

〈問合せ先〉

市民活動支援課 市民活動支援担当  
☎055(262)4138

## 新しい教育委員が 任命されました

令和7年市議会第4回定例会で議会の同意を得て、教育委員に古屋修二氏が任命されました。

なお、新しい教育委員会委員の構成は次のとおりです(敬称略)。

### ▼教育長

望月 栄一(石和町山崎)

### ▼教育長職務代理者

三井 久美子(御坂町大野寺)

### ▼委員

加賀美 公人(八代町南)

鎮目 由美子(一宮町坪井)

押山 栄子(石和町上平井)

古屋 修二(春日居町桑戸)

## 子育て

### 1歳ごはん教室を開催します

1歳ごろの食事のポイントを管理栄養士がお話します。出席者からは「食事で悩んでいたけど、心が楽になった。これから色々食べるようになったら作るのが楽しみ。」「試食があり、食材のやりかたや味付け、大きさが参考になりました。」など好評をいただいています。ご予約お待ちしています。

### ▼対象

市内にお住まいのおおむね1歳～1歳6か月児の保護者

日時 2月18日(水)

受付 午前9時45分～

実施時間 午前10時～11時

場所 市役所保健福祉館3階301会議室

### ▼定員

8組(予約制、先着順)

内容 幼児食のポイントのお話(保護者には試食があります。)

申込はこちらからまたはお電話で



### 申込問合せ先

子育て支援課 母子保健担当  
☎055(261)1901

## 春日居子育て支援センターの 多目的スペース、 厨房をご利用ください

春日居子育て支援センターには、子育て支援の団体や子育てサークルの活動に貸し出しができる多目的スペース、厨房があります。研修やイベントなどでご活用ください。  
※利用には申請が必要となります。

### ▼利用可能な日時

火曜日～日曜日  
(祝日、年末年始を除く)  
午前9時～午後10時

### ▼利用料金(1時間あたり)

多目的スペース 800円

厨房 200円

利用する時間帯等によっては金額が変わります。

所在地 春日居町加茂77番地1



### 問合せ先

春日居子育て支援センター  
☎080(7956)1960

## 下水道課からのお願い

### 下水道をご利用の方へ

～快適な暮らしを守るために～下水道に異物を流さないようご注意ください

家庭や事業所から流入した異物(ウェットティッシュ、髪など)による下水道管の詰まりやマンホールポンプの故障が発生しています。近頃は、布類や樹脂片などの流入も多数確認されています。

わずかな異物でもポンプの故障や下水道管の詰まりの原因となり、最悪の場合、道路や宅内で汚水があふれ出す恐れがあります。次の注意を守り、適切な利用をお願いします。

### ▶下水道へ流してはいけないもの

- ・使用済みの食用油 ・野菜くずや食べ残しなどの生ごみ ・髪の毛
- ・ティッシュペーパー、布切れ、紙オムツ、ビニール製品、ゴム製品などのゴミ
- ・熱湯、薬品類 ・ガソリン、灯油、シンナーなどの揮発性の高い危険物



下水道に流入した異物  
(Tシャツ、インナー等)

### 供用開始区域で浄化槽をご利用の方へ

下水道の早期接続にご協力をお願いします

下水道が使用できるようになった区域(供用開始区域)では、台所・風呂場・トイレなどの汚水を、下水道へ接続することが義務付けられています。供用開始区域にお住まいで、下水道への接続がお済みでない方は、接続にご協力をお願いします。なお、下水道への接続は、市で指定した「指定工事店」でなければ工事できません。詳しくは、下水道課までお問い合わせください。

〈問合せ先〉 下水道課 ☎055(261)3347

## きっずいちのみや支援サークルメンバー募集

申込受付は2月2日(月)午前10時から♪

4月からの支援サークルメンバーを募集します。入会希望の方は、お気軽にお問い合わせください。毎回スタッフが入り、同じメンバーで集まって、おしゃべりを楽しんだり、子どもさんの成長を共に喜びましょう♪1年後には、サークルがママたちだけで独自に運営できるようサポート。その後の支援も行います。



サークル名	定員	対象年齢	活動日	時間	会費等	活動内容
ひよこサークル	7組	1歳～就園前	毎月第2月曜	午前10時30分～11時40分	月200円×12か月(材料費等含む) ※初回に徴収します。	親子遊び、おさんぽ遠足、わらべうた、リトミック、工作遊び、運動遊び、おしゃべりタイム、など
アラフォーサークル	7組	35歳以上で第1子を出産した方	毎月第2火曜			初めての双子・みつご育児は戸惑うことも多いです。サークルで話し、相談することで育児の楽しさが倍増のはず!!双子・みつごを子育て中のスタッフから育児のコツも聞けます!
ふたご・みつごサークル	5組	0才～就園前	毎月第2水曜			親子遊び、おさんぽ遠足、わらべうた、リトミック、工作遊び、運動遊び、おしゃべりタイムなど
ベビーサークル	7組	R7.4.2～R8.4.1生まれ	毎月第2木曜			

※支援サークルは初めての方・市内の方が優先です。(ふたご・みつごサークルは例外)2回目の方はキャンセル待ちをお願いします。

〈申込・問合せ先〉 子育て支援センター「きっずいちのみや」 ☎/FAX 0553(47)1345



### きっずかすがい(旧 ゆうゆうゆう)

利用時間 午前9時～午後5時 休日 月  
☎0553(39)9766 春日居町加茂77-1



#### 無料 1か月健診が終わったらどうぞ!の講座

抱っこのおさらいとステップアップ・うつぶせの勧めとやり方。

日時 2月25日(水)午前10時～11時

対象・定員 生後1か月～2か月の赤ちゃん和妈妈・6組

講師 木村りま莉助産師 申込み 必要

#### 無料 助産師さんとおしゃべりTime

赤ちゃんのこと、産後のママの体調など気軽に聞いてみましょう。身長・体重・授乳量の測定もできます。

日時 2月25日(水)午前11時～正午 申込み 不要

#### 無料 わらべうたベビーマッサージ

日時 2月27日(金)午前10時30分～ 申込み 必要

#### 無料 川辺修作先生のぶち子育て講座&個別相談 テーマ 子どもと睡眠

日時 2月17日(火) ●個別相談 午前10時～・10時30分～(各1組) ●講座11時～ 対象 未就学児を子育て中の方 申込み 必要

#### 無料 おもちゃ病院

事前にお預かりもできます。 日時 2月19日(木)午前9時～正午 参加費 無料(修理にかかる部品代のみ有料)

講師 石井正典氏 申込み 不要

### えいわ

利用時間 午前9時～午後5時 休日 土・日  
☎090-4354-2464 石和町窪中島190-2



#### 手前みそづくり

日時 2月6日(金)午前10時30分～正午 内容

みそ作り 講師 五味醤油 持ち物 エプロン・タオル等

材料費 3800円(たる代込み) 申込み 必要

#### 無料 子育て講演会「思いやりの育ち方」

日時 2月13日(金)午前10時30分～正午

講師 佐柳信男先生(山梨英和大学教授)

申込み 必要 オンラインでの配信もあり。

#### 無料 DROP IN

季節に合わせた行事・食育に目を向け、子育て親子が気軽に立ち寄れる場です。 日時 2月4日・18日・25日(水)午前10時30分～正午 内容 季節の制作・あそび・臨床心理士による子育て相談(随時)・トークカフェ(月に一度)・スープの提供あり(食育を兼ねて) 申込み 必要

#### 無料 音楽あそび

内容 さまざまな楽器に触れて、リズムあそびや音を聴いて楽しめます 日時・場所 ①2月5日・19日(木)午前10時30分～・支援センターえいわ ②2月12日・26日(木)午前10時30分～・スコーレセンター2F資料展示室 申込み 必要

※他にイベントあり。ホームページをご覧ください。

### わかばほいくえん

利用時間 午前9時～午後5時 休日 土・日  
☎080(8426)8936 石和町小石和601



#### 無料 わかばFirstTime

対象 本センターを初めて利用する親子

日時 ①2月6日(金)午前10時～11時

②2月18日(水)午後2時30分～3時30分

内容 初めての方同士の交流、施設やスタッフの紹介、記念カード作りなど

#### 赤ちゃんの日

対象 1歳未満のお子さんとその保護者

日時 2月13日(金)

①午前10時～11時30分 ②午後2時30分～4時

参加費 100円

内容 かんたんな制作(手または足形アート)、季節のごろりんあーとや交流(おやつタイム)など

#### 季節の親子制作～つるし飾り～

日時 2月、3月のカレンダー桜マークの日

参加費 350円(予定)

内容 節句の和風つるし飾りを作ります

(桃の節句、端午の節句両方でできます)

### きっずみさか

利用時間 午前9時～午後5時 休日 日  
☎080(6007)8688 御坂町栗合372-12



※予約(申込)が必要なイベントは来館受付になります。

#### 無料 リフレッシュヨガ

対象 未就園児親子

日時 2月17日(火)午前10時30分～11時

持ち物 水分補給用のお茶・水 申込み 不要

#### 無料 身体測定の日

対象 どなたでも参加可能 日時 2月25日(水)午前9時30分～11時30分 申込み 不要

#### 無料 手形・足形をとろう

対象 未就園児親子

日時 2月26日(木)午前10時～11時30分

持ち物 おしりふきorウエットティッシュ

申込み 不要

#### 無料 もうすぐ入園

～園生活の楽しさをシミュレーションして就園準備を始めましょう～

対象 市内在住で4月から就園予定のお子さまと保護者12組 日時 3月4日(水)午前10時30分～11時

持ち物 なし 申込み 必要

## 子育て支援センター情報

子育て支援センター情報は、市のスマートフォンアプリ「ふえふき子育て広場」からも確認できます。

ダウンロードはこちらから



### きっずやつしろ

利用時間 午前9時～午後5時 休日 月・日(第4除く)  
☎055(265)5252 八代町南527



注意 八代総合会館工事中は働く婦人の家で開催します。正午～午後1時にランチで利用できるスペースがあります。(電子レンジ・ポットあり)

#### 「モンテッソーリ」で学ぶ私らしい子育て

子供の力を引き出す関わり方を学んだ後は簡単な教材も作ります。

日時 2月18日(水)午前10時30分～正午

対象 未就学児保護者(託児付き)

講師 モンテッソーリ講師 塚本紗希氏

参加費 200円

申込み 必要



#### 無料 産後女性ホルモンバランスの話とマッサージ

子育て中のホルモンの乱れを確認後アロマオイルで体をマッサージします。

日時 2月26日(木)午前10時30分～、11時～、11時30分～(各1組)

対象 未就学児保護者(託児付き・初めての方優先)

申込み 必要

#### 無料 親子フィットネス教室

親子でリズムに合わせて体を動かします。

日時 2月27日(金)午前10時30分～11時10分

対象 未就学児親子

持ち物 室内履き

申込み 必要



### きっずいさわ

利用時間 午前9時～午後5時 休日 土・日  
☎055(225)5057 石和町松本135-1



#### アロマオイルベビーマッサージ

日時 2月18日(水)午前10時30分～11時30分

対象 6か月までのお子さんとその保護者の方

参加費 600円

持ち物 大判のバスタオル

申込み 必要

定員 3組

#### いさわ☆わんぱく ～不老園で梅の花を楽しもう～

対象 未就学児とその保護者

日時 2月25日(水)午前10時～11時(10時に入園します)

※雨天延期2月26日(木)

場所 不老園 ※集合場所 不老園入り口

参加費 大人500円 未就学児無料

申込み 必要(人数把握のため) ※当日参加も可

※都合により急遽予定が変更になる場合は、ブログにてお知らせします。



### きっずいちのみや

利用時間 午前9時～午後5時 休日 土・日(第3除く)  
☎0553(47)1345 一宮町末木798-1



令和7年度子育てするなら温泉の町ふえふき計画第2弾～きっずいちのみやが「シャトレゼホテル石和」に出張します!～

場所 シャトレゼホテル石和

対象 未就学児親子 開催日 2月19日(木)

▶午前イベント「さわって揺らして痛みケア」

セルフコンディショニングで肩こり・腰痛などの痛みを和らげましょう。

時間 午前10時～10時45分 講師 細田みどり氏

定員 8組 参加費 1,000円(入浴料込み)

その後午後0時20分までフリータイム。入浴や館内レストランにてランチ(自己負担)をどうぞ。

(貸切風呂利用。お子さんと一緒に入浴可能)

▶午後イベント「癒され♡タイム」

時間 午後1時30分～3時30分 内容 ヘッド・背中・ショルダーマッサージのいずれか各30分ずつ 定員 各4人 参加費 1,000円(入浴料込み)

(大浴場利用。オムツがとれていないお子さんはベビーバスを利用)

持ち物 親子のお風呂セット、飲み物など

※痛みケア・癒されタイム・フリータイム・保護者の入浴中は託児があります。

申込み 2月2日(月)午前10時～(初めての方優先)



みんなで一緒に学んで・備えて・支え合おう！やさしいふくし防災

## 第1回「ふえふき防災フェスタ～ふくし～」に社協も出展します！

地域の防災・減災の啓発活動に取り組むボランティア団体・防災ブレイメンにより笛吹市で初めて防災フェスタが行われます。社協では、『自助・共助の大切さ』をテーマにした学習会、笛吹市ボランティア連絡会による活動紹介、災害時の福祉体験など各コーナーを運営します。どなたでも自由に参加可能です。市民の皆さまのご参加を心よりお待ちしております。

**日時** 3月8日(日)午前10時30分～午後3時30分 **場所** スコレーセンター

**内容** 高齢者・障がい者体験、ふくし防災ミニ講座、ボランティア活動紹介等  
(各コーナーの詳細は、追って当会のホームページでご案内します。)

**参加費** 無料 **関係機関** 防災ブレイメン、山梨県社協災害ボランティア・福祉支援センター等  
※当会の出展には、皆さまからご協力いただいた赤い羽根共同募金が使われています。



地域の安全を支える企業の力

## 「第10回ふえふき地域見守りネットワーク研修会」のお知らせ

**テーマ** 民間企業が、日常生活の中でちょっとした気づきを住民の安心につなげる地域づくり

「ふえふき地域見守りネットワーク」は、民間事業所の皆さまにご協力いただき、仕事の見守り活動を通して、地域の高齢者・障がい者・子どもなどの住民を緩やかに支える取り組みです。現在、笛吹市社会福祉協議会では66事業所(144箇所)の皆さまと協定を締結していますが、今回の研修会は協定の有無にかかわらず、どなたでも参加可能です。地域の安心・安全について、一緒に考えてみませんか？

多くの皆さまのご参加を心よりお待ちしております。

**日時** 3月11日(水)午後1時30分～3時 **場所** いざわふれあいセンター(なごみの湯)大広間

**対象** 協定締結事業者ならび市内の企業または笛吹市に関わる見守りに関心がある企業・一般市民

**講師** 山梨県立大学 人間科学部 福祉コミュニティ学科 教授 高木 寛之 氏

**申込み** 3月4日(水)までに参加申し込みフォームまたはお電話でお申し込みください。

**問合せ** 最寄りの地域事務所まで



## レクリエーション用具の貸し出しを行っています！



地域活動(サロン等)へ用具を無料で貸し出します。

輪投げ、ボッチャ、モルック、ボーリング、体操ボールなど、受け取りに来られる方に限りです。詳しい内容は地域事務所までお問い合わせ下さい。ご希望の用具が貸し出し中の場合もありますので、お早めにお申し込みください。

障害 支援センターふえふき

## 八代育美会の活動に参加してみませんか？

地域活動支援センターⅢ型八代育美会では、利用者の皆さんの得意分野を生かし互いに協力し合いながら、個々の目標に向かって生産活動や創作活動をしています。運動不足になりがちな冬も、パラスポーツセンターでのフリスビーや車いすバスケ等のスポーツレクリエーションを行い、元気に楽しく仲良く活動しています。八代育美会の利用者仲間と一緒に活動してみませんか？ご興味のある方は、お気軽にご連絡ください。

**問合せ** 支援センターふえふき ☎0553(34)8080

笛吹市社会福祉協議会  
お問い合わせ先一覧

※本所地域事務所と後見センターふえふきの電話番号が変更となりました。

**石和地域事務所** ————— 石和町下平井578 なごみの湯内 ☎055(262)1267

**御坂地域事務所** ————— 御坂町夏目原744 市役所御坂支所内 ☎055(287)7355

**一宮地域事務所** ————— 一宮町末木807-6 市役所一宮支所内 ☎0553(47)2288

**本所・八代地域事務所** ————— 八代町南917 市役所八代支所内 ☎055(265)2240

**境川地域事務所** ————— 境川町藤壘2588 市役所境川支所内 ☎055(266)5911

**春日居地域事務所** ————— 春日居町寺本136 旧市役所春日居支所内 ☎0553(26)3667

**芦川地域事務所** ————— 芦川町鶯宿466-1 芦川ふれあいプラザ内 ☎055(298)2170

**障害 支援センターふえふき** — 春日居町加茂77-1 春日居福祉保健センター内 ☎0553(34)8080

**後見センターふえふき** ————— 八代町南917 市役所八代支所内 ☎055(268)3001

お気軽にご連絡ください。



LIBRARY EVENT INFORMATION

# 図書館 2月 おしらせ

## 第16回 俳句の里 境川 飯田龍太を語る会

平成19年2月25日に86歳の生涯を終えた俳人 飯田龍太をしのび、講演会を開催します。今回は俳人の小澤實氏をお迎えし、龍太の魅力を語っていただきます。



**演題**「龍太氏との句会の思い出」

**日時** 2月21日(土)午後1時30分～3時

**場所** スコレーセンター 集会室

**講師** 小澤 實 氏

**定員** 200人(参加無料・申込不要)

**主催** 市教育委員会

**後援** 一般社団法人 山廬文化振興会

**協力** 境川俳句会

**問合せ先** 石和図書館 ☎055(262)5959

昭和31年、長野県生まれ。昭和52年藤田湘子主宰「鷹」入会。平成12年「澤」創刊主宰。蛇笏賞受賞。俳人協会副会長。句集に「砧」「立像」「瞬間」「澤」。著書に「万太郎の一句」「俳句のはじまる場所」「名句の所以」「芭蕉の風景 上・下」など。読売新聞俳壇、東京新聞俳壇、山梨日日新聞高校生俳句大会選者。角川俳句賞、星野立子賞、詩歌文学館賞選考委員。

※当日は午前10時から11時30分まで、山廬(蛇笏・龍太旧居)を特別見学することができます。(当日に限り無料)

## ホッとすごす、ライブラリー

寒い日が続きますが、図書館でホッとする時間を過ごしてみませんか？上映会や図書の展示など各図書館で開催します。ご参加をお待ちしています。

**期間** 2月1日(日)～28日(土)



## 石和図書館 ときめきフライデー・シアター

金曜日は映画の日！大人向けの2作品を上映します。

① 2月13日(金)午後2時～ 『綾小路きみまろ爆笑！エキサイトライブビデオ』(上映時間・50分)

② 2月20日(金)午後2時～ 『永遠のニシパ』(上映時間・88分)

**場所** 石和図書館 2階 視聴覚ホール

**定員** 各回50人(参加無料・申込不要)

## 一宮図書館 あなたの「推し」教えてください！

本、物、アイドル…。誰かにオススメしたい「推し」を紙に書き、一緒に展示を盛り上げましょう！司書が選んだ「推し本」も一緒に展示します。

## 春日居ふるさと図書館 「想いを伝えるメッセージカード」プレゼント

期間中、本を5冊以上借りた方に、メッセージカードをプレゼント。(数に限りあり)

2月の図書館休館日

開館状況は変更になる可能性があります。図書館ホームページや入口の掲示等で詳細を確認の上、ご利用ください。御坂図書館と八代図書館は長期休館中です。

笛吹市立図書館  
ホームページ



蔵書点検に伴う休館のお知らせ

蔵書点検休館期間

石和図書館 1月30日(金)～2月6日(金)

春日居ふるさと図書館 2月27日(金)～3月4日(水)

問合せ先

石和図書館 ☎055(262)5959・一宮図書館 ☎0553(47)5220・春日居ふるさと図書館 ☎0553(26)2283



## FIRE DEPARTMENT NEWS

## FIRE DEPARTMENT NEWS

## 2026 | 2 No.257

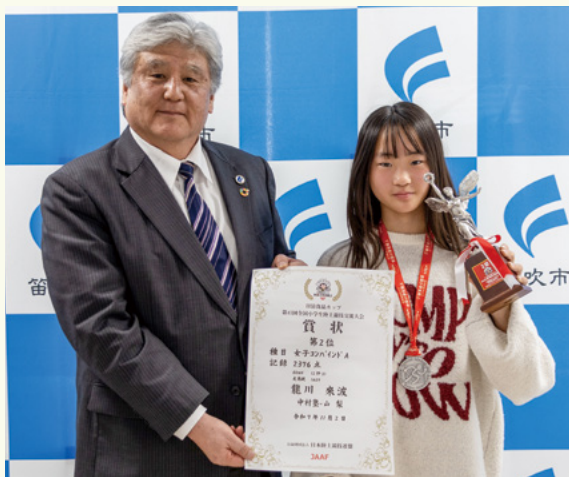


TOPICS **龍川來波さん(中村塾・春日居小6年)が  
全国小学生陸上競技交流大会で2位入賞**

11月2日(日)、日産スタジアムで第41回全国小学生陸上競技交流大会が開催され、女子コンバインドAの部において、見事2位に入賞した龍川來波さんが1月6日(火)、教育長を表敬訪問しました。

女子コンバインドA種目とは、80mハードルと走り高跳びの合計スコアで競う競技で、龍川さんの記録は80mハードルが12秒31、走り高跳びが1m39cmの合計2376ポイントでした。

また、80mハードルと女子コンバインドAの記録は小学生女子山梨県新記録となりました。



TOPICS **感謝状を贈呈しました**

4月6日(日)に行われた第20回笛吹市桃の里マラソン大会において、一宮町本都塚地内の道路上で心肺停止となった男性に対し、現場に居合わせた男性が発見通報、沿道で応援していた女性2人が近くの公民館へAEDを取りに行き、大会参加者の女性2人が心臓マッサージとAEDを使った救命処置を行いました。この処置が奏功し、男性は一命を取り留めることができました。

市消防本部では、この勇気ある行動をたたえ、協力者5人に感謝状を贈呈しました。



人命救助での表彰者(左側から国府田美千子さん、川崎京子さん、田邊里奈さん、岩間大二郎さん、丸田清実さん)

TOPICS **笛吹市スポーツ少年団石和支部で  
奉仕活動を行いました**

12月13日(土)に、社会奉仕の心を育てることを目的に、普段の活動で使用している小中学校グラウンドおよび体育館や、社会体育施設周辺の清掃活動を行いました。

毎年恒例となっている奉仕活動は、石和支部の団員、保護者および指導者が参加し、約1時間かけて清掃を行いました。

当日は、7団体170人が参加し、団員の子どもたちも、積極的にゴミを拾い、終了した頃には沢山のゴミが集まりました。



TOPICS **山梨県障害者文化展で「知事賞」と  
「議長賞」を受賞しました**

11月21日(金)から26日(水)まで山梨県立図書館にて開催された、第28回山梨県障害者文化展において、支援センターふえふきデイケアの作品が山梨県「知事賞」を、市内にお住まいの宮里和幸さんの作品が山梨県議会「議長賞」を受賞しました。「知事賞」受賞作品は、地域活動支援センターふえふき(春日居町加茂77-1)に、「議長賞」受賞作品は、就労継続支援B型事業所りらく(石和町山崎132-28)にそれぞれ展示されています。



【知事賞】  
「SWEET HOUSE～おかしいえ～」

【議長賞】「甲府の街(東)」

TOPICS **学校給食で「ラーほー」を提供しました**

市では、郷土食の魅力を次世代へ伝え、さらなる普及啓発を図るため、11月21日を「ラーほーの日」と制定しています。制定を記念し、今年は市内の保育所(園)・小中学校の給食で「ラーほー」を提供しました。

御坂中学校2年3組では、生徒たちがほうとうの麺をラーメンスープで味わう笛吹市ならではの一杯を楽しみながら、「初めて食べたけれどおいしい」「全国に広げてほしい」などの声を聞かせてくれました。この様子はテレビでも放送され、多くの方に「ラーほーの日」を知っていただく機会となりました。

現在、「ラーほー」は市内外合わせ24店舗で提供されており、それぞれの店舗で工夫を凝らした味わいを楽しむことができます。

市では今後も、学校給食や各種イベントなどを通じて、郷土グルメ「ラーほー」の魅力を広く発信し、地域の食文化の継承と観光振興に取り組んでいきます。



TOPICS **立川駅で観光キャラバンを開催！(地域活性化起業人の発案事業)**

11月26日(水)(語呂合わせで、いい風呂の日)に、JR立川駅で市と石和温泉旅館協同組合が共同で観光キャラバンを行いました。「美肌湧泉」をキーワードに温泉入浴剤などの配布、市のイメージキャラクター「フッキー」との写真撮影、移住相談会を実施し多くの方に笛吹市をビジュアルでできました。

また、キャラバンに合わせ、11月25日～12月1日まで首都圏の110のJR駅で笛吹市のポスターを掲示し、市の魅力を伝えました。



TOPICS **令和8年笛吹市消防団出初式**

1月4日(日)、消防団員や関係者の参加の下、笛吹市消防団出初式が石和農村スポーツ広場で開催されました。

水上団長から市民が安全、安心に生活を送ることができるように、より一層の努力を続けるよう、訓示がありました。

また、長年、消防団活動に尽力された消防団員に対し、表彰状が贈呈されました。







## 『第29回「俳句の里」山梨県笛吹市 全国小学生・中学生俳句会』表彰式



いちのみや桃の里ふれあい文化館で、全国小学生・中学生俳句会の表彰式を開催しました。文部科学大臣賞をはじめ、優秀作品として小・中学生各25人と学校賞が表彰されました。

今回は、国内44都道府県と国外スウェーデンから、合わせて小・中学校455校の児童・生徒3万3,444人から作品が寄せられました。たくさんのご応募をいただきありがとうございました。

市内の小・中学生の優秀作品、学校賞は次のとおりです。

### ▼小学生の部

山梨県知事賞	『太陽にやかれながらのスイカわり』境川小4年 若松 璃空
山梨県教育長賞	『夏の雲オセロのような明と暗』一宮西小5年 雨宮 李和
笛吹市教育長賞	『ぽっぷこーんはじけたようななつのくも』春日居小1年 金井 百華
蛇笏・龍太特別賞	『ゆでたまごきれいにむけた夏休み』一宮南小4年 菊谷 望
特選	『ゆうやけがかがみにうつりとけてゆく』八代小5年 須田 穂月
秀作	『きょうりゅうの足あと化石にぼくのあせ』春日居小2年 景中 陸
	『青空に入道雲のわらい声』一宮西小4年 小泉 魁斗
	『霧雨がぼくをやさしくつつみこむ』御坂東小6年 佐野 碧音
	『夏の日にサメのたまごをさわったよ』石和西小3年 森田 桔子
学 校 賞	春日居小学校

### ▼中学生の部

文部科学大臣賞	『春疾風押し戻される声ひとつ』浅川中3年 栗原 みなみ
特選	『夏雲や心に刻む八十年』浅川中3年 曾根 蒼生
秀作	『夏の雲起震車の揺れ友と乗る』石和中2年 ボホラ サガール
	『先生の語る文法雲の峰』浅川中3年 武井 悠
	『金閣にさす陽まぶしく春惜しむ』御坂中3年 山本 大河
学 校 賞	石和中学校



小学生の部



中学生の部

### 笛吹市役所 本庁 ☎055(262)4111

〒406-8510 笛吹市石和町市部777番地

御坂支所 ☎055(262)2271	一宮支所 ☎0553(47)1111
八代支所 ☎055(265)2111	境川支所 ☎055(266)2111
春日居支所 ☎0553(26)3111	芦川支所 ☎055(298)2111

DATA  
FUEFUKI

●人口	66,324(-24)	●世帯	30,897世帯(+9)
●男	32,342(-27)	●女	33,982(+3)
R7.12月末日現在 ( )は前月比 ※外国人を含む。			

### 編集後記

今月号は毎年恒例の「笛吹市二十歳の誓い」取材させていただきました。二十歳の門出を迎えられた皆さまおめでとうございます。これからの人生が明るく、実り多いものになりますよう心からお祈り申し上げます。今回の取材を通じて、何だか自分も少し若返ったような気がします。二十歳の若者から分けてもらったエネルギーを活力に、まだまだ寒い日が続きますが元気にがんばりたいと思います。(K.T)

※「QRコードは株式会社デンソーウェブの登録商標です。」



- 発行 2026.2.1
- 編集 企画課・広報広報担当
- <https://www.city.fuefuki.yamanashi.jp/>



FuefukiCity







# ふえふきカレンダー

## FUEFUKI CALENDAR

**予約** このマークがあるイベントは**事前予約**が必要になります。  
**申込** このマークがあるイベントは**事前申込**が必要になります。



＋ 休日・夜間医療機関	
救急電話相談	☎ #7119
子どもの急な病気の相談	☎ #8000
笛吹市消防本部	☎ 055(261)0119
救急医療情報センター	☎ 055(224)4199
山梨口腔保健センター	☎ 055(252)9955
小児初期救急医療センター	☎ 055(226)3399
初期救急医療センター	☎ 055(273)1122

日	月	火	水	木	金	土
<b>1</b> 先勝 <b>申込</b> 日本語教室 ○10:00～12:00 ○市役所市民窓口館	<b>2</b> 友引	<b>3</b> 先負 <b>あつまれ楽笑塾</b> ○9:45～11:00 ○春日居あぐり情報ステーション	<b>4</b> 仏滅 <b>あつまれ楽笑塾</b> ○9:30～11:00 ○春日居福祉保健センター <b>おはなしのゆりかご</b> ○11:00～ ○一宮図書館	<b>5</b> 大安 <b>あつまれ楽笑塾</b> ○9:30～11:00 ○市役所一宮支所	<b>6</b> 赤口 <b>あつまれ楽笑塾</b> ○9:30～11:00 ○八代福祉センター	<b>7</b> 先勝
<b>8</b> 友引 <b>申込</b> 日本語教室 ○10:00～12:00 ○市役所市民窓口館	<b>9</b> 先負 <b>あつまれ楽笑塾</b> ○9:30～11:00 ○市役所保健福祉館 3階	<b>10</b> 仏滅 <b>あつまれ楽笑塾</b> ○9:30～11:00 ○ブルーアース石和	<b>11</b> 大安 建国記念の日 <b>予約</b> 県央ネットやまなし <b>空き家相談セミナー</b> ○14:00～17:00 ○イオンモール甲府昭和 3階 イオンホール	<b>12</b> 赤口 <b>あつまれ楽笑塾</b> ○9:30～11:00 ○八代働く婦人の家 <b>予約</b> <b>法律相談(弁護士)</b> ○13:30～15:30 ○市役所本館 ○2月2日午前9時～予約受付 <b>体育施設利用者調整会議</b> ○石和図書館 2階 視聴覚室 ○市役所御坂支所会議室 ○いちのみや桃の里スポーツ公園体育館 ○若彦路ふれあいスポーツ館 ○境川総合会館 ○春日居あぐり情報ステーション	<b>13</b> 先勝 <b>あつまれ楽笑塾</b> ○9:30～11:00 ○ブルーアース石和 <b>ときめきフライデー・シアター</b> ○14:00～ ○石和図書館	<b>14</b> 友引 <b>ソノリテ甲府吹奏楽団「ウィンターコンサート」</b> ○開場14:30 開演15:00 ○一般、学生500円 ○スコレーセンター

## FUEFUKI CALENDAR

<b>15</b> 先負 <b>予約</b> <b>マイナンバーカード申請・受取・電子証明書更新休日窓口開設</b> ○9:00～11:45 ○市役所市民窓口館 戸籍住民課 <b>ふえふきマルシェ</b> ○9:00～14:00 ○笛吹みんなの広場 <b>砂原太々神楽を伝承する会</b> ○13:30～15:00 ○富士見小学校体育館 <b>おはなしのぶらんこ</b> ○14:00～ ○一宮図書館	<b>16</b> 仏滅 <b>あつまれ楽笑塾</b> ○9:30～11:00 ○春日居福祉保健センター	<b>17</b> 先勝 <b>あつまれ楽笑塾</b> ○9:45～11:00 ○御坂生涯学習センター <b>おはなしのへや もも</b> ○10:30～ ○春日居ふるさと図書館	<b>18</b> 友引 <b>あつまれ楽笑塾</b> ○9:30～11:00 ○御坂生涯学習センター	<b>19</b> 先負 <b>家族で始めようブックスタート</b> ○11:00～ ○石和図書館 <b>予約</b> <b>法律相談(司法書士)</b> ○13:30～15:30 ○市役所本館 ○2月2日午前9時～予約受付	<b>20</b> 仏滅 <b>議会本会議(開会)(予定)</b> ○13:30～ ○市議会議事堂(八代庁舎) 議場 <b>ときめきフライデー・シアター</b> ○14:00～ ○石和図書館	<b>21</b> 大安 <b>おはなしのへや さくらんぼ</b> ○10:30～ ○春日居ふるさと図書館 <b>第16回 俳句の里 境川飯田龍太を語る会</b> ○13:30～15:00 ○スコレーセンター
<b>22</b> 赤口	<b>23</b> 先勝 天皇誕生日	<b>24</b> 友引 <b>あつまれ楽笑塾</b> ○9:30～11:00 ○ブルーアース石和	<b>25</b> 先負	<b>26</b> 仏滅 <b>おはなし会タンタン</b> ○11:00～ ○石和図書館 <b>予約</b> <b>法律相談(弁護士)</b> ○13:30～15:30 ○市役所本館 ○2月2日午前9時～予約受付 <b>行政相談</b> ○13:30～15:30 ○市役所市民窓口館	<b>27</b> 大安 <b>議会本会議(質疑および代表質問)(予定)</b> ○10:00～ ○市議会議事堂(八代庁舎) 議場 <b>予約</b> <b>司法書士相談(空き家・遺言・相続・登記)</b> ○13:30～16:30 ○市役所本館 3階 305・306会議室	<b>28</b> 赤口 <b>耳をすませばえほん隊</b> ○10:30～ ○石和図書館



### 危険管理に関するテレホンサービス

#### 火災などの情報提供サービス

市消防本部 管理課「災害情報テレホンサービスガイド」  
☎055(262)0001

#### 防災行政無線放送の情報提供サービス

防災危機管理課「防災無線聞き取りサービス」  
☎0120(218)611





乳幼児健診・相談				
種 類	対 象	日 時		場 所
4か月児 健康診査	令和7年10月生まれ	3日(火)	<div>受付</div> 午後1時～1時30分	市役所保健福祉館 (子育て包括支援センター)
		17日(火)		
10か月児 健康診査	令和7年4月生まれ	10日(火)		
		24日(火)		
1歳6か月児 健康診査	令和6年7月1日～7月17日生まれ 令和6年7月18日～7月31日生まれ	4日(水)		
		20日(金)		
2歳児 歯科健康診査	令和5年8月1日～8月12日生まれ 令和5年8月13日～8月31日生まれ	12日(木)		
		25日(水)		
3歳児 健康診査	令和4年8月1日～8月15日生まれ 令和4年8月16日～8月31日生まれ	6日(金)		
		27日(金)		
5歳児 健康診査	令和3年2月1日～2月15日生まれ 令和3年2月16日～2月26日生まれ	13日(金)		
		26日(木)		

※各事業の対象者には、個別通知します。 ※乳幼児健診を欠席される場合は、子育て支援課へご連絡ください。

こどもの予防接種通知対象者		
予防接種手帳 (定期接種及び任意接種を含む冊子)	令和7年12月生まれ	
定期予防接種 予診票	二種混合 2期 (ジフテリア・破傷風)	平成27年2月生まれ
	日本脳炎 2期	平成29年2月生まれ

※他市町村より転入された方、予診票のない方は、子育て支援課までご連絡ください。

納期および口座振替日のお知らせ

2日	国民健康保険税 第7期 納付期限・口座振替日 後期高齢者医療保険料 第7期 納付期限・口座振替日 市県民税 第4期 納付期限・口座振替日 保育料 1月分 納付期限・口座振替日	簡易水道・農業集落排水使用料 口座振替日 芦川町 全域 温泉使用料口座振替日 春日居町 全域 学校徴収金口座振替日
25日	上下水道使用料 口座振替日※対象地区 石和町 川中島(荒屋除く)、四日市場(日の出除く)、広瀬、唐柏、小石和、向田、今井、河内、東高橋、井戸、東油川、恵比寿、砂原、横田 八代町 南、岡、永井、奈良原 一宮町 一ノ宮、国分、市之蔵、新巻、塩田、神沢、金沢、狐新居、東新居、土塚、石、地藏堂、千米寺 境川町 全域	3月2日 国民健康保険税 第8期 納付期限・口座振替日 後期高齢者医療保険料 第8期 納付期限・口座振替日 固定資産税 第4期 納付期限・口座振替日 市県民税 随時1期 納付期限・口座振替日 保育料 2月分 納付期限・口座振替日

無料法律相談の予約先	
毎日の暮らしの中での問題に関して弁護士や司法書士が相談に応じます。日程はカレンダー参照。 ●市民活動支援課 ☎055(262)4138	
市消費生活センター	
日時	毎週 月・火・木・金
午前9時～午後4時 ☎055(261)0324	

ごみ収集日

曜日色見本						
日	月	火	水	木	金	土



地域 内容	石 和		御 坂		一 宮		八 代		境 川		春日居		芦 川	
可燃ごみ	※	※1をご覧ください	火・金	全地域	月・木	全地域	火・金	全地域	月・木	全地域	月・木	全地域	月・木	全地域
ミックスペーパー その他プラスチック	水・土	全地域 (小石和・上平井・八田を除く※2)	日	全地域	水	全地域	土	全地域	土	全地域	土	全地域	1	全地域
資源物	1	川中島・荒屋・八田・四日市場 広瀬・砂原	1	二之宮・県営団地・成田 下成田・国街	7	坪井・田中・竹原田・東原	15	全地域	19	全地域	14	熊野堂・下岩下・別田 桑戸・加茂・寺本・枝郷	1	全地域
	8	仲町・窪中島・山崎・駅前・東高橋 河内・恵比寿・県営住宅	8	夏目原・井之上・八千蔵 下井之上・栗合・蕎麦塚	8	金田・小城・北都塚・末木 下矢作・本都塚・国分								
	15	日の出・下平井・上平井・松本 山岸・唐柏・向田・東油川	15	金川原・尾山・下野原 花鳥地区	14	中尾・一ノ宮・南野呂・北野呂 上矢作・市之蔵・塩田・新巻					21	小松・徳条・鎮目・国府		
	22	東町・長塚・西町・中川・今井 小石和・井戸	22	黒駒地区	15	東新居・狐新居・金沢・土塚 神沢・石・地藏堂・千米寺								
粗大ごみ 有害ごみ	1	川中島・荒屋・上平井・東高橋・河内					18	南 増田 永井 米倉	リチウムイオン電池の拠点回収 ▶場所 クリーンネット笛吹協業組合(石和町小石和2620-2)内の専用改修ボックス ▶日時 月～金曜日 9:30～16:00(祝日、年末年始除く) ▶注意点 ・テープで絶縁処理をして持ち込んでください。 ・電池(バッテリー)本体を分解しているものは回収できません					
	2	県営住宅												
	4	日の出					19	北 高家 岡 竹居 奈良原						
	5	四日市場												
	8	山岸・唐柏・砂原・恵比寿												
	15	八田・東町・長塚・仲町・東油川												
	18	西町												
	19	小石和・向田												
	21	中川												
	22	窪中島・下平井・山崎・松本・駅前 今井・井戸												
	27	広瀬												

※1 可燃ごみ収集日(石和)	
月・木	川中島・荒屋・八田・東町・長塚・仲町・西町・日の出・下平井・上平井・県営住宅・中川・山崎・松本・駅前・山岸・向田
火・金	窪中島・四日市場・広瀬・唐柏・東高橋・今井・河内・小石和・砂原・井戸・東油川・恵比寿

※2 ミックスペーパー・その他プラスチック収集日(石和)	
毎週土曜日	小石和・上平井・八田

MEMO	

夜間窓口 取扱業務	戸籍住民課 住民票の写しの交付 現在の住民票に限る。住基ネット広域交付を除く。 印鑑登録証明書の交付 印鑑登録はできません。 戸籍の謄抄本及び附票の写しの交付 本籍地が笛吹市内の方、かつ、現在の戸籍で本人及び同一戸籍内に載っている人に限る。 独身証明書の交付 本人のみ。 マイナンバーカードの交付、電子証明書の更新 事前予約制。 国民健康保険課 国保資格取得届の仮受付 職場の健康保険を脱退したとき※資格確認書等は後日郵送となります。 国保資格喪失届の仮受付 職場の健康保険に入ったとき。 国民健康保険資格確認書等(その他 各種証)の再交付 国保にかかる各種申請書の受付。 税務課 所得証明書の交付 所得課税証明書の交付 非課税証明書の交付 毎週水曜日は夜間窓口開設 午後5時15分～7時(市役所市民窓口館)

笛吹市役所 本庁 ☎055(262)4111	御坂支所 ☎055(262)2271 境川支所 ☎055(266)2111	一宮支所 ☎0553(47)1111 春日居支所 ☎0553(26)3111	八代支所 ☎055(265)2111 芦川支所 ☎055(298)2111
------------------------	--	---	--