

Fuefuki

広報ふえふき No.185



凛として、二十歳。



| | |
|----------------------------|----|
| 令和2年笛吹市成人式 | 02 |
| 確定申告の受け付けが始まります | 08 |
| くらしの情報 | 10 |
| ふえふきトピックス | 29 |
| 乙黒拓斗選手！東京オリンピック出場内定！ | 32 |

令和2年笛吹市成人式

1月12日、令和2年笛吹市成人式が、いちのみや桃の里スポーツ公園体育館で開催され、774人が新成人として参加しました。
式典には、家族や恩師も参加し、市長をはじめ多くの来賓が祝辞を述べるなど、たくさんの人たちに祝われる門出となりました。





実行委員長
今井亮太さん

こうして無事に今日を迎えることができたことは、愛情を注いであくれた両親、先生方、そして地域の皆さまが、私たちを支え導いてくださったおかげです。多くの支えに感謝し、後に続く後輩たちの見本となるような社会人を目指していきます。



大雪に備えて



平成26年の豪雪災害は山梨県内に大きな被害をもたらしました。「100年に一度の大雪」と言われる大雪はまたいつ降るかわかりません。大雪で学んだ教訓を振り返り豪雪災害に備えましょう。

〈例〉

◇在宅時 ・豪雪が予想される場合は不要不急の外出は避ける
・非常持出品や非常備蓄品を準備する

◇車輛運転時 ・豪雪が予想される場合は、できる限り車輛の運転は避ける
・適切な換気を行い一酸化炭素中毒を防止する

◇雪下ろしなど除雪作業中の事故防止
・屋根の雪下ろし作業を行う場合は複数人で行う
・命綱、ヘルメットを着用する

他にも注意することは、たくさんあります。家庭や地域でも話し合い災害に備えることが重要です。



■問合せ先 防災危機管理課 消防防災担当 ☎ 055(262)4111

山梨税務署からのお知らせ

スマホで
e-Tax送信できます

所得税の確定申告書は、スマホで国税庁ホームページの「確定申告書等作成コーナー」にアクセスし、金額等を入力し、そのままe-Tax送信できます。

▼スマホからe-Tax送信するには、次のいずれかを準備してください。

①「マイナンバーカード」

※注 マイナンバーカード対応スマホが必要です。

②ID・パスワード方式の届出完了通知

※注 ID・パスワードとは、税務署で職員と対面による本人確認を行った後に発行されるものです。発行を希望される方は、運転免許証などの本人確認書類を準備の上、税務署にお越しください。

※注 2月17日(月)から3月16日(月)までの間は、申告書作成会場の「夢わーく山梨」で発行します。

▼スマホで見やすい専用画面
令和2年1月から、給与所得

がある方、年金収入や副業等の雑所得がある方などはスマホの小さな画面でも見やすい「スマホ専用画面」をご利用いただけます。



申告書作成
はコチラ

■問合せ先

山梨税務署 個人課税第1部門
☎ 0553(22)1411
(内線31)

※自動音声に従って「2」番を選択してください。交換手が出ますので、内線番号をお申し付けください。

納付期限と納付方法について

納期限は、所得税が3月16日(月)、消費税が3月31日(火)で

～雪による事故に気を付けよう～



防災のお姉さん(以下、姉)「まだまだ寒い冬だけど、モモッピーは、雪遊びは好きかな？」
モモッピー(以下、桃)「大好きだっぴ☆でも、もう2月だし、雪は降らなそうで寂しいっぴ」
姉「そんなことはないよ。天気出現率によると、2月も1月と同じくらい、雪の出現率が高いのよ。」
桃「ピピッ☆!？」
姉「甲府地方気象台HPの、「気象統計情報」には、日付ごとの天気出現率がのっているのよ。」
桃「色々な天気のデータがあって面白いっぴ☆」
姉「そうね。天気に関するデータは、日常生活のための天気予報はもちろん、防災対策に過去のデータを参考にできるね。」
桃「まだまだ雪遊びができそうでワクワクだっぴ!」
姉「雪遊びは楽しいけれども、上の記事のように、雪による被害にも気を付けてね。」
甲府地方気象台
<https://www.jma-net.go.jp/kofu/>



■問合せ先 防災危機管理課 消防防災担当 ☎ 055(262)4111

▼クレジットカード納付

インターネット上でのクレジットカード支払の機能を利用して、納付受託者へ、国税の納付の立替払いを委託することにより国税を納付する手続です。

▼コンビニエンスストアでのQRコードによる納付

自宅のパソコン等で作成したQRコードを使用し、コンビニエンスストアへ納付を委託することにより国税を納付する手続です。

ご利用できるコンビニエンスストアは、以下のとおりです。
・ローソン、ナチュラルローソン、ミニストップ(いずれも「Loppi」端末設置店舗のみ)
・ファミリーマート(Famiポート)端末設置店舗のみ
※QRコードは(株)デンソーウェーブの登録商標です。

■問合せ先

山梨税務署 管理運営部門
☎ 0553(22)1411
(内線25・26)

※自動音声に従って「2」番を選択してください。交換手が出ますので、内線番号をお申し付けください。

確定申告でのお願い

★確定申告書を市役所の申告会場で提出する場合はマイナンバーカード等の本人確認書類（注）の写しの添付が必要です。（税務署に提出の場合は提示でも可）

（注）本人確認書類とは、次の書類などをいいます。

① マイナンバーカード

② 通知カードおよび運転免許証などの顔写真付きの身分証明

③ マイナンバーが記載された住民票の写しおよび運転免許証などの顔写真付きの身分証明

▶雑損控除、譲渡所得（総合・分離）、株式、先物取引、仮想通貨、住宅借入金等特別控除の1年目、準確定申告、平成30年分以前の申告がある方は、税務署の申告書作成相談会場（夢わーく山梨）で申告してください。

その他、申告の内容によって市の会場では受け付けることができない場合もありますが、予めご了承ください。
▶特定配当等による所得や特定上場株式等の譲渡による所得（源泉徴収ありの特定口座を選択した場合）について、所得税と異なる課税方式を選択する場合は、確定申告とは別に住民税申告をしていただく必要があります。

上記申告並びに上場株式等に係る譲渡損失の損益通算及び繰越控除の申告は令和2年度の住民税納税通知書が送達される日までに行ってください。（期限を過ぎると住民税の計算に反映させることができません）

▶申告期間中は、混雑が予想されますので、時間に余裕をもってお越しください。

▶混雑状況により、受付終了時間を早めさせていただく場合もございますので、ご了承ください。

▶申告には印鑑が必要になりますので、忘れずにお持ちください。

▶申告して所得税が還付になる方は、還付先の口座番号（本人名義）が必要になります。

▶給与収入のある方は源泉徴収票をお持ちください。また事業収入・不動産収入のある方は青色申告決算書または収支内訳書を作成してから申告会場にお越しください。

▶税務署より「確定申告の用紙」または「確定申告のお知らせのはがき」が送付されている方はご持参をお願いします。

▶昨年確定申告をされた方は、申告書の控えをお持ちください。

▶申告した内容は、国民健康保険税・介護保険料・後期高齢者医療保険料等の保険料の算定や負担区分の判定などに必要な賦課資料になります。

■問合わせ先

・税務課 市民税担当

☎055(262)4111

・山梨税務署 個人課税部門

☎0553(22)1411

輝け笛吹の未来

笛吹市男女共同参画推進委員会



男女共同参画宣言都市 笛吹市

家族の絆「みそ」が完成!

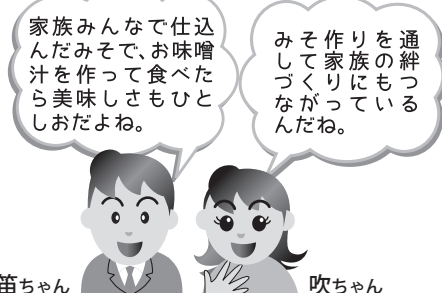
昨年1月に実施した家庭部会主催の「家庭の料理教室 みそ作り」で、11組の家族が仕込んだみその発酵・熟成が終わり、12月8日に八代総合会館で引き渡し会が行われました。参加した家族のみなさんもこの日を楽しみにしていた方が多く、笑顔でみそを受け取りに来ていただきました。

家庭部会のメンバーから、みその保存方法やレシピ等について紹介すると、みなさん真剣な眼差しで聞いてくださり、「早速、ほうとうを作ります」「今度、自分で味噌作りに挑戦します」などの声が聞かれました。

家庭部会では、今後も家族の絆を再認識できるイベントを企画していきますので、ぜひご参加ください。



（昨年1月のみそ作りの様子）



笛ちゃん

吹ちゃん

■問合せ先

市民活動支援課

市民活動支援担当

☎ 055(262)4111

確定申告の受け付けが始まります

～確定申告の会場別受付日程～

令和元年（平成31年）分「所得税および復興特別所得税」の確定申告と令和2年度分「市県民税」の申告相談および受け付けが始まります。特に行政区などの指定はありませんので期間内に申告を行ってください。

ご不便をお掛けする点もございますが、ご理解とご協力をお願いいたします。

▶受付時間 午前9時～11時 午後1時～4時

※日曜確定申告会場を、2月23日（日・祝）、3月1日（日）に開設します。市役所市民窓口館1階会場のみの開設です。

※会場にお越しになる際には、各会場の相談受付開催期間をご確認のうえ、ご来場いただけますようお願いいたします。

※最終日（3月16日月曜日）につきましては**正午**をもって受け付けを締め切りとさせていただきますのでご注意願います。

※**最終日（3月16日月曜日）は、非常に混雑することが予想されますので早めの申告をお願いいたします。**

| 月 | 日 | 開催会場 | | | | | | |
|-------|-----|--------------------------|---------------|---------------|------|-------------|--------------------------|-------------------------------|
| | | 市役所 市民窓口館1階 101会議室 | 一宮支所 1階会議室 | 八代支所 1階会議室 | 芦川支所 | 御坂支所 会議室 | 境川坊々峯 ふれあいセンター 会議室 | 春日居あぐり 情報ステーション 2階農業体験室 |
| 2月17日 | (月) | 開催 | 開催 | 開催 | | | | |
| 2月18日 | (火) | 開催 | 開催 | 開催 | | | | |
| 2月19日 | (水) | 開催 | 開催 | 開催 | | | | |
| 2月20日 | (木) | 開催 | 開催 | 開催 | | | | |
| 2月21日 | (金) | 開催 | 開催 | 開催 | | | | |
| 2月22日 | (土) | | | | | | | |
| 2月23日 | (日) | 日曜開催 | | | | | | |
| 2月24日 | (月) | | | | | | | |
| 2月25日 | (火) | 開催 | 開催 | 開催 | | | | |
| 2月26日 | (水) | 開催 | 開催 | 開催 | | | | |
| 2月27日 | (木) | 開催 | 開催 | 開催 | | | | |
| 2月28日 | (金) | 開催 | | | 開催 | | | |
| 2月29日 | (土) | | | | | | | |
| 3月1日 | (日) | 日曜開催 | | | | | | |
| 3月2日 | (月) | 開催 | | | 開催 | | | |
| 3月3日 | (火) | 開催 | | | 開催 | | | |
| 3月4日 | (水) | 開催 | | | | 開催 | 開催 | 開催 |
| 3月5日 | (木) | 開催 | | | | 開催 | 開催 | 開催 |
| 3月6日 | (金) | 開催 | | | | 開催 | 開催 | 開催 |
| 3月7日 | (土) | | | | | | | |
| 3月8日 | (日) | | | | | | | |
| 3月9日 | (月) | 開催 | | | | 開催 | 開催 | 開催 |
| 3月10日 | (火) | 開催 | | | | 開催 | 開催 | 開催 |
| 3月11日 | (水) | 開催 | | | | 開催 | 開催 | 開催 |
| 3月12日 | (木) | 開催 | | | | 開催 | 開催 | 開催 |
| 3月13日 | (金) | 開催 | | | | 開催 | 開催 | 開催 |
| 3月14日 | (土) | | | | | | | |
| 3月15日 | (日) | | | | | | | |
| 3月16日 | (月) | 正午で受付を終了します。 | | | | | | |

※市役所市民窓口館を除くすべての会場では、相談受付期間を限定させていただいています。

※お住まいの町に関係なく、各会場の相談受付開催期間であればどちらの会場でも受け付けは可能です。

※住民税申告につきましても、確定申告期間中のご提出をお願いいたします。

■問合せ先

税務課

市民税担当

☎055(262)4111

笛吹市国民健康保険通信
国民健康保険加入者の皆さんへ

●保険証の有効期限
が長くなります

国民健康保険の保険証の有効期限は、これまでは年度末の3月31日まででしたが、令和2年4月1日から使用する保険証は、令和3年7月31日までに延長します。

これは、被保険者の利便性の向上の観点から令和3年8月1日から「保険証」と70歳以上74歳までの方に交付される「高齢受給者証」が一体化される予定となっております。それに伴うものです。

保険証は、3月中旬以降、世帯主様宛に簡易書留にて順次郵送します。4月からは、今お持ちの保険証は使用できなくなりますので、4月になってもしっかり保険証が届かない場合はお問い合わせください。

※国保税に未納がある場合は、「有効期限の短い保険証」または医療費が一旦全額自己負担になる「資格証明書」を発行します。領収証等で納付状況をご確認いただき、納め忘れがある場合は早めに納付をお願いします。

●修学中の
保険証について

大学や専門学校などに行くために住民票を市外に移して、笛吹市から離れて生活する場合、特例として引き続き笛吹市の保険証を使用することが出来ます。その場合は、「マル学該当届」を提出してください。

(在学証明書が必要です)

また、すでに「マル学」の保険証が交付された方には、毎年4月に現況確認(学生であることの確認)のため在学証明書を提出していただきますので、国民健康保険課の窓口まで直接お持ちいただくか、郵送により提出してください。

なお、大学や専門学校を卒業した場合は、マル学非該当届を提出してください。

(卒業証明書が必要です)

■会社等の健康保険に加入した場合は、速やかに国保喪失の手続きをお願いします。



■問合せ先
国民健康保険課 国保総務担当
☎055(262)4111

Information of living
くらしの情報

催し

金川の森
2・3月イベント情報

しぜんとあそぼ！
くふゆのとりさんとなかよし

- ▼日時 2月22日(土)
午前10時～11時
- ▼集合場所 どんぐりの森サービスセンター
- ▼定員 15人
- ▼対象 3～6歳児(保護者同伴)
- ▼内容 冬の森に訪れる野鳥たちと仲良くなるため、簡単な道具を手作りしたり、観察します。
- ▼参加費 50円
- ▼申し込み 要予約。電話またはサービスセンター窓口にて(受付開始日 2月1日(土)～)
- ▼日時 3月1日(日)
午前10時～正午
- ▼集合場所 どんぐりの森サービスセンター
- ▼対象 どなたでも
- ▼定員 20人

霞堤再発見イベント

- ▼日時 3月1日(日)
午前10時～正午
- ▼集合場所 どんぐりの森サービスセンター
- ▼対象 どなたでも
- ▼定員 20人

石和温泉冬花火
― 笛吹川の舞 ―

今年も恒例になった冬花火が打ち上げられます。ぜひお越しください。

▼日時 2月1日(土)～29日(土)
の土・日曜日
午後8時30分～8時40分(10分間)

※当日の天候状況等により直前中止の場合も有ります。

▼場所 笛吹市役所前河川敷
▼その他 甘酒・おしるこのサービスを行います。(数に限りがあります)

■問合せ先
石和温泉旅館協同組合
☎055(262)3626

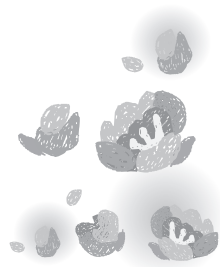
明るく元気な
シニアライフのために

- ▼日程 2月26日(水)
午後1時30分～3時
- ▼会場 石和図書館
- ▼内容 入会案内および「綾小路きみまろ爆笑ライブビデオ」上映
- ▼参加費 無料
- ▼定員 先着30人
- ▼申し込み 電話で

日本一早いお花見をしませんか
～ハウス桃宴～

「ハウス桃宴」で美しい桃の花のお花見を楽しみながら、ゆったりのお花見をしませんか。
開園初日は入園無料です。

- ▶開園日時 2月14日(金)～3月8日(日)
午前10時～午後3時
- ▶入園料 1人500円(タクシーで来場された方は1人300円)、団体1人300円(10人以上) 桃ジュース付き。小学生以下無料(桃ジュースは付きません)、時間制限なし。※団体の方は事前にご予約ください。
- ▶受付場所 J Aふえふき富士見支所直売所
- ▶その他 飲食物の持ち込みは自由ですが、火気の使用はできません。
机、イス、シート、仮設トイレあり。
花を摘んだり、枝を折ったりしないでください。
ゴミの持ち帰りにご協力願います。



■問合せ先
産業観光部 観光商工課
☎055(262)4111
■申込先
J Aふえふき富士見支所直売所
☎055(262)3853

■申込・問合せ先 山梨県シルバ
ー人材センター連合会
☎055(228)8383

第8回桃花ダイスキマ
ーケット

日々の授業の中で生徒が心を込めて作った作物やパンを販売しています。



▼日時 2月28日(金)
午後1時15分～2時15分

○桃カフェの日案内○

焼き菓子や焼きたてのパン、お飲み物をご用意して、お待ちしております。

▼日時 2月4日(火)・2月18日(火)・3月3日(火)
午前10時30分～午後2時

- ▼場所 山梨県立高等支援学校桃花台学園(石和町中川1400)
- ▼入場 無料 ▼申し込み 不要
- 問合せ先 山梨県立高等支援学校桃花台学園
☎055(263)7760

▼内容 園内でも特に古い霞堤などをじっくり観察してその魅力をみんなで再発見しましょう。

▼参加費 1000円(子ども500円)

▼申し込み 要予約。電話またはサービスセンター窓口にて(受付開始日 2月1日(土)午前9時～)

マウンテンバイク教室

- ▼日時 3月7日(土)
午前9時～正午
- ▼集合場所 金川の森 第2駐車場
- ▼定員 30人
- ▼対象 小学生以上(小学生は保護者同伴)
- ▼内容 マウンテンバイクの基礎的な乗り方を習った後、マウンテンバイクコースで実際に走る練習をします。初心者歓迎。(講師・南アルプスマウンテンバイク愛好会)
- ▼参加費 無料
- ▼申し込み 要予約。電話またはサービスセンター窓口にて(受付開始日 2月15日(土)～)

■申込・問合せ先
金川の森サービスセンター
☎0553(47)2805
ホームページ
<https://www.kanegawano-mori.jp>

出会いイベント
『ランチ会inかいじコン
ツェルトハウス』の
参加者募集!

- ▼応募年齢 30代～40代の独身男女
- ▼日時 2月22日(土)
午前11時～午後2時頃
- ▼場所 かいじコンツェルトハウス(春日居町小松1173)
- ▼内容 ゆっくりとお喋りすることを目的にした出会いイベントです。落ち着いた雰囲気の中で美味しいランチを食べながら新しい出会いを探してみましよう。
- ▼定員 男女各10人(応募者多数の場合は結婚相談所登録者優先で抽選を行います)
- ▼参加費 2000円
- ▼申し込み 2月7日(金)までに市ホームページが市民活動支援課窓口にて配布している申込用紙に必要事項を記入して、持参・郵送・ファックスのいずれかでご提出ください。

■申込・問合せ先
笛吹市結婚相談所事務局(市民活動支援課 市民活動支援担当)
☎055(262)4138
FAX 055(262)4148

ソノリテ甲府吹奏楽団 演奏会

毎年大好評のソノリテ甲府吹奏楽団による演奏会です。今回も家族皆さんと楽しめるクラシックを演奏します。ぜひご来場ください。

- ▼日時 2月16日(日)
開場 午後2時30分
開演 午後3時
- ▼場所 スコレーセンター 集会室
- ▼指揮 近藤久敦(音楽監督)
- ▼語り 小野田尚代
- ▼曲目 春の猟犬／企画ステージ
音楽で巡る「オリンピック」
開催地ツアー」他



笛吹神楽祭 ～輝け笛吹春の舞～

笛吹市に伝統として伝わる、山梨岡神社太々神楽(春日居町)、二之宮美和神社太々神楽(御坂町)、永井天神社大和神楽(八代町)、諏訪南宮大神社寺尾神楽(境川町)の御神楽祭を合同で開催いたします。地域の素晴らしい伝統文化を実感してみたいかがでしょうか。

- ▶日時 2月23日(日・祝) ○開場 午後1時30分 ○開演 午後2時
- ▶場所 スコレーセンター 集会室
- ▶入場料 無料 (入場整理券はスコレーセンターで配布中)

■問合せ先 (公財)ふえふき文化・スポーツ振興財団
☎055(263)7959



写真提供：ガイドブック「日本の祭り」

ぶどう畑のアートギャラリー「第3回やまのばの会作品展」

笛吹市内で活動している山歩き仲間のみなさんが描いた絵手紙を展示します。

▼展示期間

2月2日(日)～29日(土)

○開館時間

午前9時30分～午後5時
(入館は午後4時30分)

○休館日

月曜日・12日(水)

▼場所

青楓美術館

▼入館料

一般 300円
大・高校生 200円
小・中学生 100円

■問合せ先

青楓美術館
☎0553(47)2122

八田家書院でひな祭り

八田家書院では、今年も市内の旧家から寄贈された江戸時代から

- ▼入場料 無料(スコレーセンターで、入場整理券を配布中)

■問合せ先 (公財)ふえふき文化・スポーツ振興財団
☎055(263)7959

笛吹きいきいきクラブ 第14回元気まつり 開催のお知らせ

元気に活躍している高齢者の作品や発表を、ぜひご覧ください。

▼高齢者作品展

- 3月3日(火)午前10時～午後4時
- 3月4日(水)午前9時～午後4時
- 3月4日(水)シニア健康づくりの集い

午前9時30分～9時50分

▼芸能発表会 3月4日(水)

午前9時50分～午後3時(予定)

▼場所 スコレーセンター

笛吹きいきいきクラブ 会員募集

「元気なシニアの皆さん、一緒に活動しませんか」

笛吹市老人クラブ連合会では、60歳以上の会員を募集しています。

老人クラブではこんな活動をしています。

- グラウンドゴルフ・ゲートボールなどのスポーツ大会
- 講演会・研修会など教養向上を主とした活動
- 社会奉仕やボランティア活動を通じてのいきがいづくりなど

募集

第49回信玄公祭り ボランティアスタッフ を募集します

山梨県下最大規模の「信玄公祭り」は春の山梨観光を代表する勇壮華麗な武者祭りです。

祭り期間中に警備・案内等のお手伝いをいただけるボランティアスタッフを募集します。

▼対象 原則として18歳以上70歳未満で、人を喜ばせる事が好きな方。なお、高校生は参加に際し、保護者の同意が必要。

▼内容 ①パンフレット配布・会場案内係 ②会場警備係

▼定員 ①各日15人 ②100人

▼日時 ①4月3日(金)午後3時～6時
または
4月4日(土)午前10時～午後3時

②4月4日(土)午後2時～7時30分

▼場所 甲府駅周辺祭り会場

▼申込期限

笛吹川石和鶺鴒保存会 鶺鴒募集

笛吹川石和鶺鴒保存会では、笛吹市の夏の風物詩である「笛吹川石和鶺鴒」の実演を行う「鶺鴒」を募集しています。会では、伝統ある鶺鴒文化の振興を図るとともに後世への伝承と継承者の育成を目的に活動しています。

▶対象

15歳(高校生)以上30歳以下の健康で鶺鴒に情熱をそそぎ継続的に鶺鴒を行える方

▶主な活動内容

- ・笛吹川石和鶺鴒の実演
- ・鶺鴒で使用する鶺鴒の飼育管理

▶申し込み

電話で



■申込・問合せ先 観光商工課
☎055(261)2034

2月21日(金)までに必着

▼申込方法

ハガキ、ファックスまたはEメールで、住所、氏名、年齢、性別、電話、希望する業務(①の係は希望日)、過去の経験の有無を明記の上、左記まで

■申込・問合せ先

信玄公祭り実行委員会(やまなし観光推進機構内)会場ボランティア係

〒400-10031 甲府市丸の内1-16-11 山梨県庁別館2階

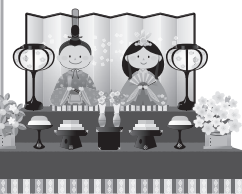
☎055(231)2722

FAX 055(221)3040

Eメール y-tanaka@yamakan-sk.jp

裁判所採用試験説明会・ 職場見学会

▼日時 3月3日(火)午後1時30分



6歳未満 無料
※65歳以上は無料。市内の小中学生はフッキーパスを使えば無料で入館できます。

■問合せ先 八田家書院
☎055(261)6111

講座・教室

みんなで楽しく行く スノーボードイベント

スノーボード好きの方、一緒に集まって行きませんか？

一人の参加も大歓迎です。

希望者はレッスンも可能です。

▼対象 市内在住者（10歳以上、小学生は保護者同伴）・市内の企業に勤務している方

▼日時 2月16日（日）

午前7時30分～午後5時

▼場所 サンメドウズ清里スキー場（山梨県北杜市大泉町西井出824001）

☎0551(48)4111

▼主催者 笛吹市体育協会
笛吹市スノーボード協会

▼定員 20人

▼参加費 3000円（交通費、レッスン料、保険代など）

リフト代、レンタル代は別途必要です。必要な場合やレベルに応じて購入してください。

希望者のレッスンは、JSBA公認指導員等が講習にあたります。

▼申込期間 2月10日（月）まで
受付平日 午前9時～午後5時まで

大人のためのスキー教室

「あの爽快感をもう一度！」昔を思い出し、またスキーをやってみませんか？道具の進化で昔より簡単になったスキーをまた始めてみましょう。

▶対象 30歳以上の市内在住者・市内の企業に勤務している方

▶日時 2月24日（月・振）午前9時30分～正午

▶場所 カムイ御坂スキー場（御坂町上黒駒5321-1）

▶定員 10人

▶参加費 無料（リフト券代は別途必要です）

▶申込締切 2月17日（月）

※参加者のレベルに応じて指導者を配置し講習にあたります。



■申込・問合せ先
笛吹市スキー連盟
事務局（山口）
☎090(8857)1446

レッスンを希望しない方は、帰宅準備時間まで自由行動とします。

参加者のレベルに応じて指導者を配置し講習にあたります。



▼注意事項
①昼食は各自で用意するか、レストハウスを利用してください。
②都合により急遽参加できなくなった場合は必ず連絡をしてください。

③小学生の参加者については必ず保護者が同伴してください。
④現地までの移動手段については、協会で準備いたしますが参加人数によって同じ車への同乗が出来ない場合が出てきますので、予めご了承ください。

■申込・問合せ先
・笛吹市体育協会 事務局
☎055(263)7959
・笛吹市スノーボード協会 一宮支部 雨宮正幸
☎090(3087)0030
春日居支部 海野公雄
☎090(3095)0143

健康・福祉

『フレイルチェック』 に参加しませんか

年齢を重ねていくと心身の活力（筋力、認知機能、社会とのつながりなど）が低下していきまます。この状態を「フレイル」といいます。

東京大学が開発したチェック（簡単な体力検査など）により、早期にフレイルの兆候に気づくことができます。ぜひこの機会にご参加ください。

▼日時 2月28日（金）

午後1時30分～3時30分

▼場所

御坂農村環境改善センター

▼対象 笛吹市に住所のある60歳以上の方

▼講師 フレイルトレーナー
フレイルサポーター

▼定員 先着20人 ▼参加費 無料

▼申し込み 2月14日（金）までに電話で

※60～64歳の方には判定がやさしく出ることがあります。

■問合せ先
長寿介護課 介護支援担当
☎055(261)1902

災害時避難行動要支援者台帳について

平成25年6月の災害対策基本法の改正に伴い、市は高齢者や障がい者など、災害時の避難などに特に支援を要する方を記載した「避難行動要支援者名簿」を作成し災害に備えております。

災害発生直後から支援を行うためには、平常時から避難支援等関係者が要支援者の情報を共有することが重要となりますが、要支援者本人の同意が必要となります。

そこで、2月下旬に対象者に、情報提供同意書および登録書を送付します。

登録を希望する方は、同意確認書などを同封された返信用封筒に入れてご提出をお願いします。

情報提供の同意をされた方は、「災害時避難行動要支援者台帳」に登録します。

▼対象者

①65歳以上で、独居または高齢者のみの世帯の方

②介護認定（1～5）を受けられた方

③身体障がい者手帳（1～2級）を取得された方

※ただし、腎臓疾患（1級）以外の内臓疾患は除く

④療育手帳Aを取得された方

※対象者以外で、日中独居高齢者など（家族と同居しているが、日中または、夜間にひとりとなる高齢者）も本人やご家族の希望があれば、災害時要支援者台帳に登録が可能です。

詳しくは、お問い合わせください。

▼避難支援等関係者とは

・行政区役員（自主防災組織）

・笛吹市民生委員・児童委員

・山梨県警察本部（笛吹警察署）

・笛吹市消防本部

・笛吹市社会福祉協議会

・その他市長が定める者

■申込・問合せ先
福祉総務課 福祉総務担当
☎055(262)1271

後期高齢者医療 高額医療・高額介護合算 療養費申請について

高額医療・高額介護合算療養費制度とは？

医療と介護の両方のサービスを利用している世帯の負担を軽減する制度です。1年間の医療保険と

介護保険の自己負担額を世帯で合計し、基準額を超えた金額を支給します。

▼支給対象者

平成30年8月1日～令和元年7月31日までの1年間に医療保険と介護保険の両方に自己負担額があり、その期間の自己負担額の合計が基準額を超えた世帯に支給されます。

※高額療養費または高額介護サービス費として支給された金額は、自己負担額から差し引いて計算します。

▼勸奨通知送付について

支給対象となる方には、令和2年3月上旬頃自己負担額を仮算定し、支給申請についてのお知らせなどを郵送いたします。

▼申請方法

支給申請書・支給申請について

「支え愛・つながり のある地域づくり」 フォーラム

なぜ今、地域の支え合いが必要なのかを一緒に考え、心豊かに暮らし続けられるための地域づくりの一步を踏み出してみませんか。

▶対象 地域づくりに関心のある方

▶日時 3月6日（金）
午後1時30分～3時30分

▶場所 いちのみや桃の里文化館 多目的ホール

▶内容
・市民の活動発表
・先進地活動発表（南アルプス市、大阪府岬町）

▶費用 無料
▶申し込み 必要

■申込・問合せ先
長寿介護課 介護支援担当
☎055(261)1902

てのお知らせ・印鑑・振込先の口座がわかるもの・本人確認書類を持参のうえ、令和元年7月31日に住民票のあった市町村窓口に申請をしてください。

▼申請から支給まで

医療保険分については、申請から約2～3カ月後に医療保険者が決定・支給を行います。介護保険分については、医療保険分決定後に、市介護保険担当課から支給されます。

▼提出期限

勸奨通知が届いてから2年間を過ぎると申請できませんので、早めの申請をお願いいたします。

■問合せ先 国民健康保険課
高齢者医療・年金担当
☎055(262)4111

民生委員・児童委員 — 地域福祉の身近な相談相手です —

民生委員・児童委員は、3年に一度、一斉に改選されます。この度、厚生労働大臣からの委嘱により、206人の方に新しく民生委員・児童委員にご就任いただきました。任期は、令和4年11月30日までです。担当地区、氏名は次のとおりです（敬称略、◎は地区会長、○は地区副会長）。

| 地 区 | | | 氏 名 | | | 備考 | | | 地 区 | | | 氏 名 | | | 備考 | | | 地 区 | | | 氏 名 | | | 備考 | | | | | | | | | | | | | | | | | | | | | | | | | | | | | | | | | | | | | | | | | | | | | | | | | | | | | | | | | | | | | | | | | | | | | | | | | | | | | | | | | | | | | | |
|--------|-----------|------------|--------|--------|--------|--------|--------|--------|--------|--------|--------|--------|--------|--------|--------|------------|--------|--------|--------|--------|--------|--------|--------|--------|--------|-------|--------|--------|--------|--------|--------|--------|--------|--------|--------|--------|-------|--------|-------|--------|--------|--------|--------|--------|--------|--------|--------|--------|--------|--------|--------|--------|--------|--------|--------|------|--------|--------|--------|--------|--------|--------|--------|--------|--------|--------|--------|-------|--------|--------|--------|------------|------------|--------|--------|--------|--------|--------|--------|--------|--------|--------|--------|------------|--------|--------|--------|---------|--------|------------|--------|------------|--------|--------|------------|---------|--------|---------|--------|--------|---------|-------|--------|-------|--------|-------|-------|--------|-------|-------|
| 石 和 | 川中島区 | 和田 一枝 | 石 和 | 小石和区 | 秋山 順子 | 一 宮 | 北都塚区 | 天野 重美 | 八 代 | 竹居区 | 村松 克己 | ○ | 奈良原区 | 土屋 寿男 | 境 川 | 主任児童 委員 | 石倉 絹子 | 大黒坂区 | 井上 初美 | 小黒坂区 | 西澤 薫 | 小山区 | 土屋 正邦 | 前間田区 | 角田 睦子 | 石橋区 | 落合 広行 | ○ | 三們区 | 岩谷 壽美子 | 大坪・境区 | 伊神 福陽 | 大窪区 | 中村 久美子 | ◎ | 藤込区 | 成島 正樹 | 原区 | 名取 眞弓 | 上寺尾区 | 宮澤 まさみ | 中寺尾区 | 山本 紀子 | 間門区 | 種田 賢治 | 主任児童委員 | 葭沢 明美 | 熊野堂下区 | 小川 文弘 | 熊野堂上区 | 飯島 多恵子 | 下岩下上区 | 若杉 公子 | 下岩下下区 | 市川 喜和子 | 別田区 | 若杉 ひとみ | ○ | 桑戸北区 | 日野原 春樹 | 桑戸西区 | 小田切 三二 | 桑戸中区 | 日野原 弓子 | 桑戸東区 | 飯島 重人 | 小松1区 | 伊藤 好美 | 小松2区 | 守屋 京子 | 枝郷区 | 佐々木 弓子 | 寺本区 | 雨宮 静子 | 加茂区 | 渡邊 さゆり | 国府1区 | 窪田 恵美子 | 国府2区 | 近藤 陽子 | 国府3区 | 天野 寿喜 | ◎ | 徳条区 | 佐久間 正美 | ○ | 鎮目上区 | 横森 五十鈴 | 鎮目中区 | 鈴木 豊 | 鎮目下区 | 古屋 けさよ | 鎮目山口区 | 八巻 和美 | 主任児童 委員 | 吉岡 弘子 | 飯田 政文 | 上芦川地区 | 霜村 守久 | ◎ | 芦 新井原地区 | 丸山 久美 | 中芦川地区 | 芦澤 俊恵 | ○ | 鶯宿地区 | 田中 恵美 | 主任児童委員 | 芦澤 雅美 | |
| | | 山下 智治 | | | 間瀬 靖子 | | | ○ | | | 一ノ宮区 | 広瀬 良昭 | | 田村 悟 | | | 土屋 美可子 | | 石倉 絹子 | | 西澤 薫 | | 土屋 正邦 | | 角田 睦子 | | 落合 広行 | ○ | | 岩谷 壽美子 | | 伊神 福陽 | | 中村 久美子 | ◎ | | 成島 正樹 | | 中村 孝子 | | 名取 眞弓 | | 宮澤 まさみ | | 山本 紀子 | | 種田 賢治 | | 葭沢 明美 | | 小川 文弘 | | 飯島 多恵子 | | 若杉 公子 | | 市川 喜和子 | 若杉 ひとみ | | ○ | | 日野原 春樹 | | 小田切 三二 | | 日野原 弓子 | | 飯島 重人 | | 伊藤 好美 | | 守屋 京子 | | 佐々木 弓子 | | 雨宮 静子 | | 渡邊 さゆり | | 窪田 恵美子 | | 近藤 陽子 | 天野 寿喜 | | ◎ | 佐久間 正美 | | ○ | | 横森 五十鈴 | | 鈴木 豊 | | 古屋 けさよ | | 八巻 和美 | | | 吉岡 弘子 | 飯田 政文 | | 霜村 守久 | | ◎ | 丸山 久美 | | 芦澤 俊恵 | | ○ | 田中 恵美 |
| | | 杉原 清美 | | | 植村 新次 | | | 武田 千恵子 | | | 末木区 | 田中 英子 | | 田村 悟 | | | 石原 美可子 | | 石倉 絹子 | | 西澤 薫 | | 土屋 正邦 | | 角田 睦子 | | 落合 広行 | ○ | | 石倉 絹子 | | 伊神 福陽 | | 中村 久美子 | ◎ | | 中村 孝子 | | 名取 眞弓 | | 宮澤 まさみ | | 山本 紀子 | | 種田 賢治 | | 葭沢 明美 | | 小川 文弘 | | 飯島 多恵子 | | 若杉 公子 | | 市川 喜和子 | | 若杉 ひとみ | ○ | | 日野原 春樹 | | 小田切 三二 | | 日野原 弓子 | | 飯島 重人 | | 伊藤 好美 | | 守屋 京子 | | 佐々木 弓子 | | 雨宮 静子 | | 渡邊 さゆり | | 窪田 恵美子 | | 近藤 陽子 | | 天野 寿喜 | ◎ | | 佐久間 正美 | ○ | | 横森 五十鈴 | | 鈴木 豊 | | 古屋 けさよ | | 八巻 和美 | | 吉岡 弘子 | | | 飯田 政文 | 霜村 守久 | | ◎ | | 丸山 久美 | 芦澤 俊恵 | | ○ | | 田中 恵美 | |
| | | 山下 辰彦 | | | 三浦 昭子 | | | ○ | | | 本都塚区 | 相澤 なぎさ | | 丸田 正俊 | | | 土屋 美可子 | | 石倉 絹子 | | 西澤 薫 | | 土屋 正邦 | | 角田 睦子 | | 落合 広行 | ○ | | 石倉 絹子 | | 伊神 福陽 | | 中村 久美子 | ◎ | | 中村 孝子 | | 名取 眞弓 | | 宮澤 まさみ | | 山本 紀子 | | 種田 賢治 | | 葭沢 明美 | | 小川 文弘 | | 飯島 多恵子 | | 若杉 公子 | | 市川 喜和子 | | 若杉 ひとみ | ○ | | 日野原 春樹 | | 小田切 三二 | | 日野原 弓子 | | 飯島 重人 | | 伊藤 好美 | | 守屋 京子 | | 佐々木 弓子 | | 雨宮 静子 | | 渡邊 さゆり | | 窪田 恵美子 | | 近藤 陽子 | | 天野 寿喜 | ◎ | | 佐久間 正美 | ○ | | 横森 五十鈴 | | 鈴木 豊 | | 古屋 けさよ | | 八巻 和美 | | 吉岡 弘子 | | | 飯田 政文 | 霜村 守久 | | ◎ | | 丸山 久美 | 芦澤 俊恵 | | ○ | | 田中 恵美 | |
| | 八田区 | 中村 あや子 | | | 石 和 | | 井戸区 | 伊藤 規正 | | 一 宮 | 竹原田区 | 赤尾 正巳 | 八 代 | 大黒坂区 | | 井上 初美 | 小黒坂区 | 西澤 薫 | 小山区 | 土屋 正邦 | 前間田区 | 角田 睦子 | 石橋区 | 落合 広行 | ○ | 三們区 | 岩谷 壽美子 | 大坪・境区 | 伊神 福陽 | 大窪区 | 中村 久美子 | ◎ | 藤込区 | 成島 正樹 | 原区 | 名取 眞弓 | 上寺尾区 | 宮澤 まさみ | 中寺尾区 | 山本 紀子 | 間門区 | 種田 賢治 | 主任児童委員 | 葭沢 明美 | 熊野堂下区 | 小川 文弘 | 熊野堂上区 | 飯島 多恵子 | 下岩下上区 | 若杉 公子 | 下岩下下区 | 市川 喜和子 | 別田区 | 若杉 ひとみ | ○ | 桑戸北区 | 日野原 春樹 | 桑戸西区 | 小田切 三二 | 桑戸中区 | 日野原 弓子 | 桑戸東区 | 飯島 重人 | 小松1区 | 伊藤 好美 | 小松2区 | 守屋 京子 | 枝郷区 | 佐々木 弓子 | 寺本区 | 雨宮 静子 | 加茂区 | 渡邊 さゆり | 国府1区 | 窪田 恵美子 | 国府2区 | 近藤 陽子 | 国府3区 | 天野 寿喜 | ◎ | 徳条区 | 佐久間 正美 | ○ | 鎮目上区 | 横森 五十鈴 | 鎮目中区 | 鈴木 豊 | 鎮目下区 | 古屋 けさよ | 鎮目山口区 | 八巻 和美 | 主任児童 委員 | 吉岡 弘子 | 飯田 政文 | 上芦川地区 | 霜村 守久 | ◎ | 芦 新井原地区 | 丸山 久美 | 中芦川地区 | 芦澤 俊恵 | ○ | 鶯宿地区 | 田中 恵美 | 主任児童委員 | 芦澤 雅美 | | | | |
| | | 武川 富士枝 | | | | | | 横山 芳江 | | | | 丸田 正俊 | | | | 土屋 美可子 | | 石倉 絹子 | | 西澤 薫 | | 土屋 正邦 | | 角田 睦子 | 落合 広行 | | ○ | | 岩谷 壽美子 | | 伊神 福陽 | 中村 久美子 | | ◎ | | 中村 孝子 | | 名取 眞弓 | | 宮澤 まさみ | | 山本 紀子 | | 種田 賢治 | | 葭沢 明美 | | 小川 文弘 | | 飯島 多恵子 | | 若杉 公子 | | 市川 喜和子 | 若杉 ひとみ | | ○ | | 日野原 春樹 | | 小田切 三二 | | 日野原 弓子 | | 飯島 重人 | | 伊藤 好美 | | 守屋 京子 | | 佐々木 弓子 | | 雨宮 静子 | | 渡邊 さゆり | | 窪田 恵美子 | | 近藤 陽子 | 天野 寿喜 | | ◎ | 佐久間 正美 | | ○ | | 横森 五十鈴 | | 鈴木 豊 | | 古屋 けさよ | | 八巻 和美 | | | 吉岡 弘子 | 飯田 政文 | | 霜村 守久 | | ◎ | 丸山 久美 | | 芦澤 俊恵 | | ○ | 田中 恵美 | | | |
| | | 鈴木 達也 | | | | | | 東油川區 | | | | 塚田 賢司 | | | | 赤尾 正巳 | | 田村 悟 | | 土屋 美可子 | | 石倉 絹子 | | 西澤 薫 | 土屋 正邦 | | 角田 睦子 | | 落合 広行 | | ○ | 石倉 絹子 | | 伊神 福陽 | | 中村 久美子 | | ◎ | | 中村 孝子 | | 名取 眞弓 | | 宮澤 まさみ | | 山本 紀子 | | 種田 賢治 | | 葭沢 明美 | | 小川 文弘 | | 飯島 多恵子 | 若杉 公子 | | 市川 喜和子 | | 若杉 ひとみ | | ○ | | 日野原 春樹 | | 小田切 三二 | | 日野原 弓子 | | 飯島 重人 | | 伊藤 好美 | | 守屋 京子 | | 佐々木 弓子 | | 雨宮 静子 | | 渡邊 さゆり | 窪田 恵美子 | | 近藤 陽子 | 天野 寿喜 | | ◎ | | 佐久間 正美 | | ○ | | 横森 五十鈴 | | 鈴木 豊 | | | 古屋 けさよ | 八巻 和美 | | 吉岡 弘子 | | 飯田 政文 | 霜村 守久 | | ◎ | | 丸山 久美 | 芦澤 俊恵 | ○ | 田中 恵美 | |
| | | 渡邊 清次 | | | | | | 恵比寿区 | | | | 藤森 たか子 | | | | 丸田 正俊 | | 土屋 美可子 | | 石倉 絹子 | | 西澤 薫 | | 土屋 正邦 | 角田 睦子 | | 落合 広行 | | ○ | | 岩谷 壽美子 | 伊神 福陽 | | 中村 久美子 | | ◎ | | 中村 孝子 | | 名取 眞弓 | | 宮澤 まさみ | | 山本 紀子 | | 種田 賢治 | | 葭沢 明美 | | 小川 文弘 | | 飯島 多恵子 | | 若杉 公子 | 市川 喜和子 | | 若杉 ひとみ | | ○ | | 日野原 春樹 | | 小田切 三二 | | 日野原 弓子 | | 飯島 重人 | | 伊藤 好美 | | 守屋 京子 | | 佐々木 弓子 | | 雨宮 静子 | | 渡邊 さゆり | | 窪田 恵美子 | 近藤 陽子 | | 天野 寿喜 | ◎ | | 佐久間 正美 | | ○ | | 横森 五十鈴 | | 鈴木 豊 | | 古屋 けさよ | | | 八巻 和美 | 吉岡 弘子 | | 飯田 政文 | | 霜村 守久 | ◎ | | 丸山 久美 | | 芦澤 俊恵 | ○ | 田中 恵美 | | |
| | 根津 利子 | 主任児童 委員 | | | | | 雨宮 達巳 | 一 宮 | | | 金田区 | 田草川 憲男 | | 八 代 | | 東原区 | 土屋 みな子 | 境 川 | 前間田区 | 角田 睦子 | 石橋区 | 落合 広行 | ○ | 三們区 | 岩谷 壽美子 | 大坪・境区 | 伊神 福陽 | 大窪区 | 中村 久美子 | ◎ | 藤込区 | 成島 正樹 | 原区 | 名取 眞弓 | 上寺尾区 | 宮澤 まさみ | 中寺尾区 | 山本 紀子 | 間門区 | 種田 賢治 | 主任児童委員 | 葭沢 明美 | 熊野堂下区 | 小川 文弘 | 熊野堂上区 | 飯島 多恵子 | 下岩下上区 | 若杉 公子 | 下岩下下区 | 市川 喜和子 | 別田区 | 若杉 ひとみ | ○ | 桑戸北区 | 日野原 春樹 | 桑戸西区 | 小田切 三二 | 桑戸中区 | 日野原 弓子 | 桑戸東区 | 飯島 重人 | 小松1区 | 伊藤 好美 | 小松2区 | 守屋 京子 | 枝郷区 | 佐々木 弓子 | 寺本区 | 雨宮 静子 | 加茂区 | 渡邊 さゆり | 国府1区 | 窪田 恵美子 | 国府2区 | 近藤 陽子 | 国府3区 | 天野 寿喜 | ◎ | 徳条区 | 佐久間 正美 | ○ | 鎮目上区 | 横森 五十鈴 | 鎮目中区 | 鈴木 豊 | 鎮目下区 | 古屋 けさよ | 鎮目山口区 | 八巻 和美 | 主任児童 委員 | 吉岡 弘子 | 飯田 政文 | 上芦川地区 | 霜村 守久 | ◎ | 芦 新井原地区 | 丸山 久美 | 中芦川地区 | 芦澤 俊恵 | ○ | 鶯宿地区 | 田中 恵美 | 主任児童委員 | 芦澤 雅美 | | | | | | |
| | 小林 文美江 | | | | | | 古屋 明美 | | | | | 田中区 | | | | | 近藤 良雄 | | | ◎ | | 田村 むつみ | 土屋 美可子 | | 石倉 絹子 | | 西澤 薫 | | 土屋 正邦 | 角田 睦子 | | 落合 広行 | | ○ | | 岩谷 壽美子 | | 伊神 福陽 | | 中村 久美子 | | ◎ | | 中村 孝子 | | 名取 眞弓 | | 宮澤 まさみ | | 山本 紀子 | | 種田 賢治 | 葭沢 明美 | | 小川 文弘 | | 飯島 多恵子 | | 若杉 公子 | | 市川 喜和子 | | 若杉 ひとみ | | ○ | | 日野原 春樹 | | 小田切 三二 | | 日野原 弓子 | | 飯島 重人 | | 伊藤 好美 | | 守屋 京子 | 佐々木 弓子 | | 雨宮 静子 | 渡邊 さゆり | | 窪田 恵美子 | | 近藤 陽子 | | 天野 寿喜 | | ◎ | | 佐久間 正美 | | | ○ | 横森 五十鈴 | | 鈴木 豊 | | 古屋 けさよ | 八巻 和美 | | 吉岡 弘子 | | 飯田 政文 | 霜村 守久 | ◎ | 丸山 久美 | 芦澤 俊恵 | ○ | 田中 恵美 |
| | 長幡 宏子 | | | | | | 若杉 直美 | | | | | 田中区 | | | | | 近藤 良雄 | | | ◎ | | 田村 むつみ | 土屋 美可子 | | 石倉 絹子 | | 西澤 薫 | | 土屋 正邦 | 角田 睦子 | | 落合 広行 | | ○ | | 岩谷 壽美子 | | 伊神 福陽 | | 中村 久美子 | | ◎ | | 中村 孝子 | | 名取 眞弓 | | 宮澤 まさみ | | 山本 紀子 | | 種田 賢治 | 葭沢 明美 | | 小川 文弘 | | 飯島 多恵子 | | 若杉 公子 | | 市川 喜和子 | | 若杉 ひとみ | | ○ | | 日野原 春樹 | | 小田切 三二 | | 日野原 弓子 | | 飯島 重人 | | 伊藤 好美 | | 守屋 京子 | 佐々木 弓子 | | 雨宮 静子 | 渡邊 さゆり | | 窪田 恵美子 | | 近藤 陽子 | | 天野 寿喜 | | ◎ | | 佐久間 正美 | | | ○ | 横森 五十鈴 | | 鈴木 豊 | | 古屋 けさよ | 八巻 和美 | | 吉岡 弘子 | | 飯田 政文 | 霜村 守久 | ◎ | 丸山 久美 | 芦澤 俊恵 | ○ | 田中 恵美 |
| | 小林 利子 | | | | | | 河野 道子 | | | | | | | | | | 田村 むつみ | | | 土屋 美可子 | | 石倉 絹子 | 西澤 薫 | | 土屋 正邦 | | 角田 睦子 | | 落合 広行 | ○ | | 岩谷 壽美子 | | 伊神 福陽 | | 中村 久美子 | | ◎ | | 中村 孝子 | | 名取 眞弓 | | 宮澤 まさみ | | 山本 紀子 | | 種田 賢治 | | 葭沢 明美 | | 小川 文弘 | 飯島 多恵子 | | 若杉 公子 | | 市川 喜和子 | | 若杉 ひとみ | | ○ | | 日野原 春樹 | | 小田切 三二 | | 日野原 弓子 | | 飯島 重人 | | 伊藤 好美 | | 守屋 京子 | | 佐々木 弓子 | | 雨宮 静子 | 渡邊 さゆり | | 窪田 恵美子 | 近藤 陽子 | | 天野 寿喜 | | ◎ | | 佐久間 正美 | | ○ | | 横森 五十鈴 | | | 鈴木 豊 | 古屋 けさよ | | 八巻 和美 | | 吉岡 弘子 | 飯田 政文 | | 霜村 守久 | | ◎ | 丸山 久美 | 芦澤 俊恵 | ○ | 田中 恵美 | | |
| | 窪中島区 | 雨宮 健一 | | 二之宮区 | | | 福島 正幸 | | | | 一 宮 | | | | | 新巻区 | 中村 仁造 | | 境 川 | 大窪区 | 中村 久美子 | ◎ | 藤込区 | 成島 正樹 | 原区 | 名取 眞弓 | 上寺尾区 | 宮澤 まさみ | 中寺尾区 | 山本 紀子 | 間門区 | 種田 賢治 | 主任児童委員 | 葭沢 明美 | 熊野堂下区 | 小川 文弘 | 熊野堂上区 | 飯島 多恵子 | 下岩下上区 | 若杉 公子 | 下岩下下区 | 市川 喜和子 | 別田区 | 若杉 ひとみ | ○ | 桑戸北区 | 日野原 春樹 | 桑戸西区 | 小田切 三二 | 桑戸中区 | 日野原 弓子 | 桑戸東区 | 飯島 重人 | 小松1区 | 伊藤 好美 | 小松2区 | 守屋 京子 | 枝郷区 | 佐々木 弓子 | 寺本区 | 雨宮 静子 | 加茂区 | 渡邊 さゆり | 国府1区 | 窪田 恵美子 | 国府2区 | 近藤 陽子 | 国府3区 | 天野 寿喜 | ◎ | 徳条区 | 佐久間 正美 | ○ | 鎮目上区 | 横森 五十鈴 | 鎮目中区 | 鈴木 豊 | 鎮目下区 | 古屋 けさよ | 鎮目山口区 | 八巻 和美 | 主任児童委員 | 吉岡 弘子 | 飯田 政文 | 上芦川地区 | 霜村 守久 | ◎ | 芦 新井原地区 | 丸山 久美 | 中芦川地区 | 芦澤 俊恵 | ○ | 鶯宿地区 | 田中 恵美 | 主任児童委員 | 芦澤 雅美 | | | | | | | | | | | | | | |
| | | 野田 光美 | | | | | 土屋 徳雄 | | | | | | | | | | 萩原 壽子 | | | | 中村 仁造 | 大窪区 | | 中村 久美子 | | ◎ | | 成島 正樹 | | 中村 孝子 | | 名取 眞弓 | | 宮澤 まさみ | | 山本 紀子 | | 種田 賢治 | | 葭沢 明美 | | 小川 文弘 | | 飯島 多恵子 | 若杉 公子 | | 市川 喜和子 | | 若杉 ひとみ | | ○ | | 日野原 春樹 | | 小田切 三二 | | 日野原 弓子 | | 飯島 重人 | | 伊藤 好美 | | 守屋 京子 | | 佐々木 弓子 | | 雨宮 静子 | | 渡邊 さゆり | 窪田 恵美子 | | 近藤 陽子 | 天野 寿喜 | | ◎ | | 佐久間 正美 | | ○ | | 横森 五十鈴 | | 鈴木 豊 | | | 古屋 けさよ | 八巻 和美 | | 吉岡 弘子 | | 飯田 政文 | 霜村 守久 | | ◎ | | 丸山 久美 | 芦澤 俊恵 | ○ | 田中 恵美 | | | | | | | | | | | |
| | | 河野 正文 | | | | | 竹之下 博美 | | | | | 久保田 克己 | | | | | 中村 仁造 | | | | 大窪区 | 中村 久美子 | | ◎ | | 成島 正樹 | | 中村 孝子 | | 名取 眞弓 | | 宮澤 まさみ | | 山本 紀子 | | 種田 賢治 | | 葭沢 明美 | | 小川 文弘 | | 飯島 多恵子 | | 若杉 公子 | 市川 喜和子 | | 若杉 ひとみ | | ○ | | 日野原 春樹 | | 小田切 三二 | | 日野原 弓子 | | 飯島 重人 | | 伊藤 好美 | | 守屋 京子 | | 佐々木 弓子 | | 雨宮 静子 | | 渡邊 さゆり | | 窪田 恵美子 | 近藤 陽子 | | 天野 寿喜 | ◎ | | 佐久間 正美 | | ○ | | 横森 五十鈴 | | 鈴木 豊 | | 古屋 けさよ | | | 八巻 和美 | 吉岡 弘子 | | 飯田 政文 | | 霜村 守久 | ◎ | | 丸山 久美 | | 芦澤 俊恵 | ○ | 田中 恵美 | | | | | | | | | | | | |
| | | 植村 詔子 | | | | | ○ | | | | | 河野 五月 | | | | | 塩田区 | | | | 古屋 和美 | 神沢区 | | 古屋 千恵美 | | 東新居区 | | 里吉 千鶴 | | 狐新居区 | | 三枝 千瑞 | | ○ | | 金沢区 | | 古屋 めぐみ | | 土塚区 | | 山下 桂子 | | 石区 | 風間 眞弓 | | 地蔵堂区 | | 雨宮 正子 | | 千米寺区 | | 倉嶋 清次 | | 中尾区 | | 萩原 千鶴 | | ○ | | 坂野 照美 | | 南野呂区 | | 小澤 眞由美 | | 北野呂区 | | 向山 賀子 | 上矢作区 | | 古屋 利美 | 主任児童 委員 | | 広瀬 直子 | | 三枝 孝 | | 中村 亮 | | 小林 ゆき江 | | ○ | | | 梶 敏範 | 石倉 秀仁 | | 古屋 まゆみ | | 三井 永一 | 大久保 良信 | | 矢崎 美代子 | | 浅野 旭 | ◎ | 橘田 芳子 | 石倉 明美 | 中村 由久子 | 丹澤 博 | 角田 孝義 | 保坂 桂子 | 前澤 喜直 | 武川 仁 | 松山 寿子 | 河野 安美 | 中村 まち子 | | |
| | 四日 市場区 | 古屋 竜二 | | 石 和 | | | 夏目原区 | | | | | 河野 五月 | | | | 一 宮 | 塩田区 | | | 古屋 和美 | 八 代 | 大窪区 | 中村 久美子 | ◎ | 藤込区 | 成島 正樹 | 原区 | 名取 眞弓 | 上寺尾区 | 宮澤 まさみ | 中寺尾区 | 山本 紀子 | 間門区 | 種田 賢治 | 主任児童委員 | 葭沢 明美 | 熊野堂下区 | 小川 文弘 | 熊野堂上区 | 飯島 多恵子 | 下岩下上区 | 若杉 公子 | 下岩下下区 | 市川 喜和子 | 別田区 | 若杉 ひとみ | ○ | 桑戸北区 | 日野原 春樹 | 桑戸西区 | 小田切 三二 | 桑戸中区 | 日野原 弓子 | 桑戸東区 | 飯島 重人 | 小松1区 | 伊藤 好美 | 小松2区 | 守屋 京子 | 枝郷区 | 佐々木 弓子 | 寺本区 | 雨宮 静子 | 加茂区 | 渡邊 さゆり | 国府1区 | 窪田 恵美子 | 国府2区 | 近藤 陽子 | 国府3区 | 天野 寿喜 | ◎ | 徳条区 | 佐久間 正美 | ○ | 鎮目上区 | 横森 五十鈴 | 鎮目中区 | 鈴木 豊 | 鎮目下区 | 古屋 けさよ | 鎮目山口区 | 八巻 和美 | 主任児童 委員 | 吉岡 弘子 | 飯田 政文 | 上芦川地区 | 霜村 守久 | ◎ | 芦 新井原地区 | 丸山 久美 | 中芦川地区 | 芦澤 俊恵 | ○ | 鶯宿地区 | 田中 恵美 | 主任児童委員 | 芦澤 雅美 | | | | | | | | | | | | |
| | | 竹内 平 | | | | | | | | | | 岩間 久子 | | | | | | | | 神沢区 | | | 古屋 千恵美 | 東新居区 | | 里吉 千鶴 | | 狐新居区 | | 三枝 千瑞 | | ○ | | 金沢区 | | 古屋 めぐみ | | 土塚区 | | 山下 桂子 | | 石区 | | 風間 眞弓 | | 地蔵堂区 | 雨宮 正子 | | 千米寺区 | | 倉嶋 清次 | | 中尾区 | | 萩原 千鶴 | | ○ | | 坂野 照美 | | 南野呂区 | | 小澤 眞由美 | | 北野呂区 | | 向山 賀子 | | 上矢作区 | | 古屋 利美 | 主任児童 委員 | | 広瀬 直子 | 三枝 孝 | | 中村 亮 | | 小林 ゆき江 | | ○ | | 梶 敏範 | | 石倉 秀仁 | | | 古屋 まゆみ | 三井 永一 | | 大久保 良信 | | 矢崎 美代子 | 浅野 旭 | | ◎ | | 橘田 芳子 | 石倉 明美 | 中村 由久子 | 丹澤 博 | 角田 孝義 | 保坂 桂子 | 前澤 喜直 | 武川 仁 | 松山 寿子 | 河野 安美 | 中村 まち子 | | |
| | | 原野 正男 | | | | | | | | | | 山本 保 | | | | | | | | 神沢区 | | | 古屋 千恵美 | 東新居区 | | 里吉 千鶴 | | 狐新居区 | | 三枝 千瑞 | | ○ | | 金沢区 | | 古屋 めぐみ | | 土塚区 | | 山下 桂子 | | 石区 | | 風間 眞弓 | | 地蔵堂区 | 雨宮 正子 | | 千米寺区 | | 倉嶋 清次 | | 中尾区 | | 萩原 千鶴 | | ○ | | 坂野 照美 | | 南野呂区 | | 小澤 眞由美 | | 北野呂区 | | 向山 賀子 | | 上矢作区 | | 古屋 利美 | 主任児童 委員 | | 広瀬 直子 | 三枝 孝 | | 中村 亮 | | 小林 ゆき江 | | ○ | | 梶 敏範 | | 石倉 秀仁 | | | 古屋 まゆみ | 三井 永一 | | 大久保 良信 | | 矢崎 美代子 | 浅野 旭 | | ◎ | | 橘田 芳子 | 石倉 明美 | 中村 由久子 | 丹澤 博 | 角田 孝義 | | | | | | | | |

民生委員・児童委員とは？

少子化や核家族化が進み、地域のつながりが薄くなっている今日、高齢者や障がいのある方、子育てや介護の悩みを抱えた方などが、周囲に相談できずに孤立し、必要な支援が受けられないケースがあります。

民生委員・児童委員（主任児童委員）は、このような悩みを抱えた方の相談相手となり、支援を必要とする住民と、行政や専門機関をつなぐパイプ役です。

▼笛吹市民生委員・児童委員一覧（前ページ）参照

■問合せ先

・福祉総務課 地域福祉担当

☎055(262)1275

または、各支所担当にお問い合わせください。

各支所の問い合わせ先は裏表紙に記載しています。

成人用肺炎球菌予防接種はお済みですか

市では、「成人用肺炎球菌予防接種」の費用助成を行っています。対象者には、すでに予防票などを送りました。まだ接種を済ませていない方は、ご検討ください。

▼費用助成対象者

過去に肺炎球菌ワクチンを受けたことのない人のうち、3月31日（火）までに、65歳・70歳・75歳・80歳・85歳・90歳・95歳・100歳以上になる市民

▼有効期限 3月31日（火）まで

大人の風しん抗体検査・予防接種はお済みですか

市では昭和37年4月2日生まれから昭和54年4月1日生まれの男性を対象とした「大人の風しん抗体検査・予防接種」の費用助成を行っています。

接種の期間は3年間となっており、対象者には年度ごとに順次クーポン券を送付しています。

クーポン券を失くされてしまった方や今年度送付対象外で早めにご受診したい方は、ご連絡いただければクーポン券を発行いたしますのでお問い合わせください。

▼今年度送付対象者

市民のうち昭和47年4月2日から昭和54年4月1日生まれの男性

■問合せ先

健康づくり課 成人保健担当

☎055(261)1901



電話詐欺の被害防止
～被害の発生が懸念される3つの手口～

今後も被害の発生が懸念される電話詐欺の3つの犯行手口は、次のとおりです。御家族や近所の方などに注意を促してください。

1【キャッシュカードをだまし取る手口】

・絶対に暗証番号を教えない！ ・カードは渡さない！

市役所や金融機関の職員あるいは家電量販店の従業員、警察官などになりすまし、「還付金があります」「あなたのカードで買い物している者がいる」「詐欺グループを逮捕した。押収した名簿にあなたの名前が載っている」などと電話をかけてきて、自宅を訪れ、暗証番号を聞き出した上でキャッシュカードをだまし取ろうとします。

2【息子などをかたるオレオレ詐欺】・電話の声で見破るのは困難！

息子（娘）や孫、甥などになりすまし、前日の夜から信用させようと「風邪を引いた。明日、病院に行ってから家に寄る」「携帯電話を落としてしまった」などお金の話をせずに電話をかけてきます。翌日、再度電話をかけてきて、「病院でカバンを盗まれた」「会社に損失を与えてしまった」「株で失敗してしまった」「現金を用意してほしい」などと、その解決手段として、お金を要求してきます。

下水道課からのお願い

家庭や事業所から流入した異物が、公共下水道施設（ポンプ）の故障原因となっています。

異物の種類は、ウェットティッシュ・おむつ、使い捨て手袋、台所から出る調理油のほか、飲料のキャップやおもちゃなどプラスチック製品も多数あります。

故障によりポンプが停止すると、各家庭の排水ができなくなり、修理に多大な費用がかかります。下水道へ異物を流さないよう、ご注意ください。

また公共下水道が供用開始となった区域では、台所・風呂場・トイレなどの汚水を、下水道へ接続することが義務付けられています。

供用開始区域内で下水道への接続がお済みでない方は、接続にご協力をお願いします。

下水道への接続は、市で指定し



故障したポンプ内から出てきた異物



た「指定工事店」でなければ工事ができません。詳しくは下水道課までお問い合わせください。

■問合せ先 下水道課
☎055(261)3347

相談

結婚相談所を
次の日程で開設します。

▼日時
○2月14日(金)
午後6時30分～9時

(受付 午後8時30分まで)
○2月16日(日)午前9時～正午

(受付 午前11時30分まで)
▼場所 市役所市民窓口館3階

302・303会議室

※初回の相談には、予約は必要ありません。

※継続した相談を希望する場合は、結婚相談所への登録を行ってください。登録には印鑑・L版(9cm×13cm)写真2枚・独身証明書または戸籍抄本・身分証明書の写しが必要になります。

■問合せ先 市民活動支援課
☎055(262)4138



お知らせ

公有財産を一般競争入札により売却します

一般競争入札による売却とは、入札参加資格のある購入希望者全体的に市の方を対象にした入札方法であり、市の定める予定価格以上で、かつ、最高額をもって入札された方に購入していただく方法です。この入札に参加するためには、事前の申し込みが必要です。詳しくはお問い合わせください。

▼公有財産

○笛吹市石和町上平井1030番(土地)

土地：公簿面積2298㎡(測量の結果により面積が前後する場合があります)

地目：雑種地

都市計画区域内：未指定区域
建ぺい率：70%

容積率：200%

隣接道路：市道1207号線

○笛吹市御坂町金川原966番1、966番8(土地・建物)

土地：公簿面積1535.96㎡(測量の結果により面積が前後する場合があります)

地目：宅地

建物：鉄筋コンクリート構造1階

平屋建て(昭和50年建築)

延床面積：220.2㎡

都市計画区域内：未指定区域

建ぺい率：70%

容積率：200%

隣接道路：国道137号線

○笛吹市御坂町竹居2347番1(土地)

土地：公簿面積383.54㎡

地目：宅地

都市計画区域内：未指定区域

建ぺい率：70%

容積率：200%

隣接道路：市道1-33号線

共通事項

入札参加の申込期間

2月3日(月)～2月14日(金)

(平日午前8時30分～午後5時)

入札日 3月2日(月)午前10時

市役所本館3階 302会議室

■問合せ先 管財課 管理担当
☎055(262)4111

ご寄附いただきました

上天 智幸様

(一宮町北野邑)

【生徒用図書・トランプペット】

春日居中輪菊愛好会様

(春日居町)

【まちづくり寄附金】

■問合せ先

甲府地方法務局登記部門

☎055(252)7234

子育て

親子で遊ぼう

親子でおやつ作り

▼対象 未就園児とその保護者

▼日時 2月12日(水)

午前10時～11時30分

▼参加費 無料

▼持ち物 エプロン・三角巾・手筒・タオル

▼申し込み 必要(2月4日(火)まで)

■問合せ先

境川児童館

☎055(266)8077

一宮児童館イベント

ボードゲームの日

▼対象 小学生以上

▼日時 2月8日(土)

午前9時～10時30分

▼講師 須田秀美氏(トイデコ)

▼定員 先着12人 ▼参加費 無料

▼申し込み 2月3日(月)から

■申込・問合せ先 一宮児童館

☎0553(47)7952

ご存知ですか？マイナンバーカード

マイナンバーカードの申請方法・取得情報についてこのコーナーでお伝えしていきます。



マイナンバーカード交付の専用窓口を開設しています。

マイナンバーカードの申請を行い、交付通知書(はがき)が届いた方を対象に、マイナンバーカード交付専用の窓口を開設しています。

▶時間 午前9時～午後5時

▶持ち物 交付通知書に記載がありますので、ご確認ください。

※マイナンバーカードは原則として、特別な事情がない限り本人以外は受け取れません。

▶場所 市民窓口館201会議室



愛称
「マイキーくん」

【その場でマイキー IDの設定もできます！】

マイナンバーカードを交付された方はマイキー IDの設定ができます。マイキー IDは今後、国の施策としてキャッシュレス決済時にマイナポイントが付与されるなど、さまざまなサービスを受ける際に必要になる予定です。

▶必要書類 マイナンバーカード、交付時に設定した4桁の暗証番号

■問合せ先 ☎055(262)4111
マイナンバーカードについて 戸籍住民課 住民記録担当
マイキー IDについて 企画課 企画調整担当

「かんたん証明書請求」のお知らせ

不動産や法人の登記事項証明書などを自宅やオフィスから、インターネットで請求できる「かんたん証明書請求」をご存じですか。

▼メリット

①手数料が安い！

登記事項証明書の場合、通常600円のところ、郵送で受け取る場合は500円、法務局窓口で受け取る場合は480円となります。

②法務局まで行かなくてよい！

請求した証明書を郵送で受け取るができます。

③利用可能時間が長い！

平日は午前8時～午後9時まで利用可能です。

▼手続き方法

①「登記・供託オンライン申請システム」(<https://www.touki-kyoutaku-online.moj.go.jp/>)へアクセスまたは「登記ネット」で検索

②申請者情報の登録(初回のみ)

③かんたん証明書請求メニューから必要事項を入力し、送信

④手数料を電子納付(インターネットバンキングまたはペイジー機能のあるATMで支払い)

つどいの広場ゆうゆうゆう

<http://www.yuyuyu.org/>

☎055(261)0218

フェルトで作る・節分飾り
春の訪れを祝う節分飾りを作りましょう。
▶対象 未就学児親子
▶日時 2月1日(土)午前10時30分～正午
▶定員 6組
▶参加費 無料
▶申し込み 必要 (ゆるやか託児あり)

川辺先生のぷち子育て講座 & 個別相談 ～ 子どもと睡眠 ～
夜泣きや寝かしつけで困っていませんか。
▶日時 2月18日(火) ○講座 午前11時～
○個別相談 午前10時～・午前10時30分～ (各1組)
▶参加費 無料
▶申し込み 個別相談のみ必要

おもちゃ病院
▶日時 2月6日(木)午前10時～正午
▶参加費 無料 (材料・部品は実費負担)
▶申し込み 不要
※おもちゃはお子さん1人につき1個まで

アロマオイルトリートメントで背中と肩をスッキリ!
▶対象 未就学児保護者
▶日時 2月2日(日)
①午前10時30分～正午 ②午後1時～2時30分
ケア後はティータイムもあります。
▶定員 各回3組 (1組30分)
▶参加費 500円
▶申し込み 必要 (ゆるやか託児あり)



えいわ

<http://www.yamanashi-eiwa.ac.jp/kodomoen/isawa/>

☎055(262)3880

心も身体もリフレッシュ「体操教室」
▶日時 2月14日(金)午前10時30分～11時30分
▶場所 春日居あぐり情報ステーション
▶内容 簡単なストレッチや体を使ったあそび
▶参加費 無料 ▶申し込み 必要
※動きやすい服装でご参加ください。

DROP IN
季節に合わせた行事・食育に目を向け、子育て親子が気軽に立ち寄れる場です。
▶日時 2月5日・12日・19日・26日 (各水曜日) 午前10時30分～午後0時30分
▶内容 季節の制作・あそび 臨床心理士による子育て相談 スープランチ付き
▶参加費 無料 ▶申し込み 不要

きっずみさか

<http://www.apps.or.jp/>

☎055(261)8688

※イベント情報は、QRコードからチェックしてください。申込みは来館にて受け付けます。イベントはすべて無料です。

もうすぐ入園
▶対象 市内在住4月から年少クラスに就園予定のお子さんと保護者 (2回参加可能な方)
▶日時 2月12日、3月4日 (各水曜日) 全2回 午前10時30分～11時
▶定員 20組
▶内容 園生活の楽しさをシミュレーションして就園準備を始めましょう。
▶参加費 無料 ▶申し込み 必要

キャンディロールサンドをつくろう
▶対象 市内在住未就園児親子および妊婦
▶日時 2月6日(木)午前10時30分～11時30分
▶内容 栄養士さん食改さんが簡単・おいしい・かわい軽食を教えてください。
▶参加費 無料 ▶持ち物 お手拭タオル・飲み物
▶申し込み 必要

2月3月限定 運動あそび広場
▶対象 未就園児親子
▶日時 2月7日・18日・26日、3月5日・11日 (全5回) 午前10時30分～11時30分
▶内容 トンネル・平均台など体あそびを楽しもう。
▶参加費 無料 ▶申し込み 不要

手型・足型をとろう
▶対象 未就園児親子
▶日時 2月28日(金)午前10時～11時30分
▶内容 記念日でなくても、お子さんのかわいい成長を残してみませんか?
▶持ち物 おしりふきまたはウエットティッシュ
▶参加費 無料 ▶申し込み 不要

韓国語・中国語あそび
言葉遊びやうた遊びを通じて違う国の文化に触れてみましょう。
▶日時 2月4日・18日 (各火曜日) 午前10時30分～11時30分
▶申し込み 不要

えいごあそび
英語あそびを交えて親子のふれあいあそび、絵本の読み聞かせを行います。
▶日時 2月25日(火) 午前10時30分～11時30分
▶場所 支援センター
▶申し込み 不要



子育て

子育て支援センター情報

子育て支援センター情報は、市のスマートフォンアプリ「ふえふき子育て広場」からも確認できます。ダウンロードはこちらから→



(Android版)



(iOS版)

きっずやつしろ

<http://kidsyatsushiro.yukigesho.com/index.html>

☎055(265)5252

つくってあそぼう
Eテレ子供番組造形スタッフとして活躍中のさわこさんのワークショップです。
▶対象 未就園児親子
▶日時 2月5日(水) 午前10時30分～11時30分
▶講師 丸林さわこ氏 (造形作家)
▶定員 20組 ▶参加費 500円
▶申し込み 必要



境川出張開設「フルーツ生演奏とおしゃべりタイム」
▶対象 未就学児親子
▶日時 2月8日(土)午前10時～正午
▶場所 境川総合会館 ▶申し込み 不要

制作あそび「簡単かたくり粉ボール作り」
▶対象 未就園児親子
▶日時 2月18日(火)午前11時～11時30分
▶申し込み 不要

わかばほいくえん

<http://www.wakabahoikuen.net/>

☎055(263)1780

※イベント情報は、QRコードからチェックしてください。

赤ちゃんの日
▶対象 2～10カ月のお子さんとその保護者
▶日時 2月14日(金)
①午前10時～11時30分 ②午後2時30分～4時
▶定員 各回6～8組 ▶申し込み 必要

ほとなあーと★保護者向け造形タイム
▶対象 未就学児の保護者 (託児あり)
▶日時 2月5日(水)午前9時50分～
▶講師 天沼操氏 (臨床美術士)
▶定員 6組 ▶参加費 500円 ▶申し込み 必要

あそびのおけいこ
▶対象 歩行の安定しているお子さんと保護者
▶日時 2月27日(木)午前10時30分～
▶場所 スコレーセンター
▶講師 渡辺光美氏 ▶定員 20組
▶申し込み 必要

※ほとなあーと以外は、2月3日(月)～申込開始 (電話は同日午後1時～)

きっずいさわ

<http://blogs.yahoo.co.jp/kidsisawa5>

☎055(225)5057

※イベント情報は、QRコードからチェックしてください。

2月3月生まれの誕生会
▶日時 2月28日(金)午前10時30分～11時30分
▶申し込み 必要

アロマで花粉症対策スプレー作り
▶日時 2月18日(火)午前10時30分～11時30分
▶材料費 600円 ▶申し込み 必要

わくわく☆らんど ～ アピタ石和店出張開設 ～
▶対象 未就学児とその保護者
▶日時 2月4日・18日・25日 (毎週火曜日) 午後2時30分～3時30分
▶場所 アピタ石和店
▶内容 読み聞かせ、ふれあい遊び、制作など
▶参加費 無料 ▶申し込み 不要

ベビーマッサージ
▶日時 2月14日(金)午前10時30分～11時30分
▶持ち物 大判のバスタオル ▶申し込み 必要

きっずいちのみや

<http://www.yuyuyu.org/>

☎0553(47)1345

ファミリーの日 野菜ピザを親子で作っちゃおう
簡単!発酵なし、野菜ピザを親子でつくるよ!
▶対象 未就学児のお子さんと家族
▶日時 2月9日(日)午前10時～正午
▶場所 いちのみや桃の里 ふれあい文化館・調理室
▶定員 12組 (完全予約制)
▶参加費 1枚500円
※家族の人数で調整してください。
▶持ち物 エプロン・三角巾・手拭きタオル
▶申し込み 必要

助産師さんとおしゃべりタイム♪
▶日時 2月19日(水)午前10時～正午
▶参加費 無料 ▶申し込み 不要

2月生まれのお誕生日会
2月生まれのお友達、お祝いをしてくれるお友達、みんなでお祝い♪カード制作あり!
▶日時 2月5日(水)午前11時～11時30分
▶参加費 無料
▶申し込み 不要

2020.02 No.185 **22**

ごみの出し方 Q&A よくいただくお問い合わせにお答えします！

【ミックスペーパー】

Qカレンダーの上の金具や、ノートのリングは外して出さなくてはダメですか？

A処理の段階で不純物を取り除くことができるので、外さずにそのまま出すことができます。他にも、フィルムの窓枠が付いた封筒、ホッチキスが付いた書類、習字や絵、写真などもそのまま出すことができます。

【その他プラスチック】

Qプラスチック製のおもちゃはその他プラスチックですか？

A「その他プラスチック」ではなく「粗大ごみ」です。「その他プラスチック」は、プラスチック製品であれば何でも良いわけではなく、プラマークが付いた容器・包装類を指します。プラマークがあるかないかを判断の基準にしてください。



【資源物】

Q衣類は綿100%のものだけ「資源物」ですよ？

A平成26年から、綿100%以外のものも「資源物」として出すことができるようになりました。ただし、汚れているもの、会社名・記章・個人名が入ったものは、「資源物」に出せませんので、「粗大ごみ」に出してください。

Qビンのラベルや、プラスチック製のキャップを外すのが大変…。

Aべったりとついてしまっているラベルや、ポン酢などのビンにみられる、ビンの口に堅く付いているプラスチック製のキャップは、外さずにそのまま出すことができます。

【可燃ごみ】

Q発砲スチロールは何ごみですか？

Aプラマークがあれば「その他プラスチック」、なければ「可燃ごみ」です。割って袋に入れて出してください。

【粗大ごみ】

Q庭木の剪定枝は、ピンクの袋に入れて「可燃ごみ」に出すのですか？

A剪定枝は、「粗大ごみ」です。長さ60cm以内、太さ直径15cm以内に切り、束ねて「粗大ごみ」に出してください。

※ごみの分け方については、環境推進課または各支所の窓口でお配りしている、ごみの分別カレンダーを参照してください。

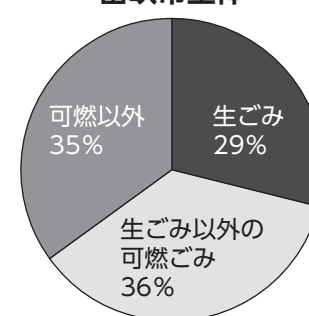
※要望に応じて、行政区などの団体を対象にごみの分別説明会も行っています。

■問合せ先 環境推進課 ☎055(261)2044

生ごみ減らしてみませんか？

笛吹市の可燃ごみの中で生ごみが占める割合は、29%となっており、可燃ごみ全体の1/3近くが生ごみなのです。

笛吹市全体



「可燃ごみの内容割合」
(令和元年度組成調査より)

この生ごみを減らすことができれば、ご家庭では指定袋のサイズが小さくなるなどうれしい効果も期待できます。

家庭でできる生ごみ減量方法

○水切りで生ごみ減量！

生ごみの約80%は水分と言われている。

水切りネットなどを使用し水分をしばっていただく事によって簡単に減量ができます。また水分が少なくなる事によって臭いを抑える効果も期待できます。



○堆肥化で生ごみ減量！

畑や、お庭がある方には堆肥化もおすすめです。

コンポストや、電気式生ごみ処理機を使用して、生ごみを堆肥化し、畑やお庭の植栽に肥料として活用することができます。

笛吹市では、これらの生ごみ処理器への購入補助金をご用意しております。

○食品ロスをなくして生ごみ減量！

食品ロスとは、本来食べられるにもかかわらず捨てられている食品のことです。

食品ロスの発生量は平成27年度日本全体で年間約646万t。一人1日あたり約139g(お茶碗1杯分)捨てていることとなります。

・買い物前にチェック

買い物前に冷蔵庫や戸棚をチェックし、余分な食材の購入をしないようにすれば家庭の食費も抑えられます。



・保存方法に気をつけて

それぞれの食品にあった保存方法をすることによって食品を長持ちさせましょう。

また、賞味期限とは、おいしく食べられる期間で、消費期限とは安全に食べることができる期間です。



(未開封の食べものや食べ残し)

■問合せ先 環境推進課
☎055(261)2044

障がい者基幹相談支援センターだより

No.51

発達障がいの理解のために シリーズ1・発達障がいについての基礎知識編

「平成28年生活のしづらさなどに関する調査」において、医師から発達障がいと診断された人は全国で48万1千人と推計され、近年、増加傾向にあります。

発達障がいとは「自閉症、アスペルガー症候群その他の広汎性発達障害、学習障害、注意欠陥多動性障害、その他これに類する脳機能障害であってその症状が通常低年齢において発現するもの」と定義されています。

【自閉症とは】

自閉症は基本的な3つの特性を持っています。1つ目は、相手や状況に合わせた行動が苦手で、自己主張が強く一方的な行動が目立つなどの他人との社会的関係の形成の困難さがあります。2つ目は、言葉の遅れや相手の表情から気持ちを読み取れないなどのコミュニケーション障がいがあります。3つ目は、決まった順序や道順にこだわりがあり、急に予定が変わるとパニックを起こすなど、特定のものにこだわりがあります。

【アスペルガー症候群とは】

自閉症とよく似た特性を持ちますが、知的発達の遅れと言語発達の遅れの双方が見られません。最近では、自閉症、アスペルガー症候群、その他の広汎性発達障害を明確に区

別せずに、自閉症スペクトラム障害という言葉を用いています。

【学習障害(LD)とは】

全体的に知的発達には問題がないのに、読む、書く、計算するなど特定の事柄のみがとりわけ難しい状態をいいます。

【注意欠如・多動性障害(ADHD)とは】

発達年齢に見合わない多動・衝動性、あるいは不注意、またはその両方の症状が現れます。

発達障がいとは、生まれつき脳の発達に違いがあるために、幼児のうちから症状が現れ、育児に悩むことがあります。本人が成長するにつれ、自分自身のもつ不得意な部分に気づき、生きにくさを感じることがあるかもしれません。その特性を本人や家族・周囲の人が理解し、その人にあったやり方で日常的な暮らしや学校や職場での過ごし方を工夫することができれば、持っている本来の力がしっかりと生かされるようになります。

■問合せ先

障がい者基幹相談支援センター
☎055(262)1274
FAX 055(262)1276
Eメール fukushi-shien@city.fuefuki.g.jp



講演会「甲州屋忠右衛門とその系譜」

▼日時 2月1日(土)
午後1時30分～3時

▼講師 齋藤康彦氏
(山梨大学名誉教授)

▼場所 生涯学習室
▼聴講 無料 ▼申し込み 不要

かいじあむ子ども工房
「真綿をつくろう」

▼日時 2月8日(土)
午前10時30分～午後3時

▼場所 ロビー
▼参加費 無料 ▼申し込み 不要

ボランティアによる
お庭の見どころガイド

▼日時 2月15日(土)
午後1時30分～2時30分

▼集合場所 ロビー
▼内容 博物館の庭を散策します。
▼参加費 無料 ▼申し込み 不要

館長トーク「柳澤文化2」

▼日時 2月16日(日)
午後1時30分～3時

▼場所 生涯学習室
▼聴講 無料 ▼申し込み 不要

古文書講座「甲州商人に
関する古文書を読む」

▼日時 2月22日(土)
午後1時30分～3時

▼場所 生涯学習室
▼聴講 無料 ▼申し込み 不要

あそぼう！まなぼう！
寺子屋ひろば

▼時間 午前11時～(30分程度)

▼場所 かいじあむ寺子屋
▼参加費 無料(常設展チケットが
必要)

▼申し込み 不要

▼内容
○2月2日(日)
節分の豆入れを作ろう
○2月9日(日)
糸とり工女のおはなし
○2月16日(日)
飛び出すカードを作ろう
○2月23日(日) 折り紙で「フレ
ム富士山」を作ろう

▼問合せ先 県立博物館
☎055(261)2631
http://www.museum.pref.yama
nashi.jp/

★2月4日(火)、12日(水)、18日(火)、
25日(火)は休館

ふえふきで働く企業を紹介します

毎月1社ずつ、笛吹市で活躍する企業に自社をPRしていただきます。

株式会社 ジインズ

当社は、ID統合管理システム分野で自社開発のソフト「ADMS」(アダムス)をもち全国展開する、全国でも数少ない会社となっています。3つの部門があり、ネットワーク部門ではサイバーセキュリティを中心とした事業、ソフト開発部門ではクラウドビジネスを創生する事業へと東京を中心に展開しています。事業拡大に向け、今年新たに社屋の増設を計画します。

<https://www.jins.co.jp/>



笛吹高校だより

芦川源流域のスズラン群生地を守る ～この8月、全国高校総合文化祭出場が決定！

笛吹高校植物研究部(男性4人、女性5人、計9人)では、これまで南アルプスの絶滅危惧植物の増殖研究や蝶の生態などについて研究してきました。

この部に昨年春、笛吹市役所芦川支所の方より「芦川源流域にあるスズラン群生地の一部で群落が衰退している部分があり原因を調査してほしい」、との依頼を受けました。そこで、本校が締結している笛吹市との包括連携事業の一環として、市の助成をいただいて取り組んできました。部員たちは春から晩秋まで10数回スズラン群生地に通り、①スズランが好む環境要因の調査、②群落の生育旺盛区と衰退区の植生学的比較調査を行ってきました。その結果、①スズランの生育は木漏れ日程度の照度と水分を豊富に含む土壌がよく、②群落の生育旺盛区と衰退区とでは群落を構成する植物種にはっきり相違が見られ、スズラン群落衰退の兆候を示す指標種をいくつも検出できました。

この研究成果は、昨秋11月に開催された県高校芸術文化祭自然科学部門(生物)で芸文祭賞(最優秀賞)となり、今年8月開催される全国高校総合文化祭(高知大会)への出場権を得ました。全国大会への出場は3年ぶり6回目です(うち平成23年度福島大会では最優秀賞=日本一！)。

部員一同大会を楽しみにしつつ、入賞を目指してしっかり準備していきたいと気持ちを引き締めています。



■問合せ先 笛吹高校 広報・情報教育係 ☎055(262)2135

生涯学習課コーディネーター通信

地区子どもクラブ親善球技(ドッジビー)大会



各地区の親善球技大会が行われました。今年度は猛暑の時期を避け、6月から11月の中で地区ごとに開催されました。多くの地区では、子どもクラブ対抗です。種目はどの地区も「ドッジビー」です。ドッジビーは、ウレタンとナイロンでできたフリスビーに似たディスクを使い、ドッジボールと同じようなルールによって行われるスポーツです。ディスクに当たっても痛くなく、他のプレーヤーとの身体的な接触などもない安全な種目なので、小学生も中学生も男女も混合してのチーム編成です。体力差なども考慮して、7人編成のチームのうち、中学生は2人までとしました。

大会当日だけではなく、練習の機会などを通して、各地域の異年齢の子どもたちがまとまり、仲良く楽しそうにゲームに興じている姿は、微笑ましく気持ちのいいものでした。各地区の子どもクラブ・育成会の役員さんたちのご協力のおかげで、充実した大会となりました。

■問合せ先 生涯学習課 ☎055(261)3339 (執筆 生涯学習課コーディネーター)

日本一になりました!

笛吹高校すいれき太鼓部表敬訪問

笛吹高校すいれき太鼓部が来訪し、今年度行われた「世界和太鼓打ち比べコンテスト」ジュニア団体の部・優勝、ジュニア一般団体の部・最優秀賞【文部科学大臣賞】をはじめ、その他3つの大会で入賞したことを報告しました。

山下市長は、「普段から地域の活動においても、盛り上げていただき感謝しています。今後もご活躍を期待しています。」と述べました。



春日居ふるさと図書館へ本を寄贈していただきました

「生物多様性の本箱～みんなが生き物とつながる本100冊～」

公益財団法人日本自然協会より、昆虫や動物、植物といった私たち人間をとりまく身近な環境の本など100冊を寄贈していただきました。

これは、春日居ふるさと図書館ボランティア団体の「おはなしのへや もも」が行う「おおぞらの下のおはなし会」が、自然観察や読み聞かせなどの活発な教育活動として評価されたため、山

梨県内では初めてのことで

12月1日(日)、子供たちに向けて100冊のおひろめ会を開催し、身近な生物について興味を深めました。



児童の安全・安心に貢献

山梨県安全・安心なまちづくり表彰を受賞



南アルプス市桃源文化会館で開催された安全・安心なまちづくり山梨県民大会において、「境川小子ども見守り隊」、「春日居見守りたい」が安全・安心なまちづくり表彰を受賞しました。

長年にわたり児童の登下校時刻に見守り活動を行い、安全・安心に通学できるよう見守ってきた功績が評価されました。

この活動は、「地域の子どもは地域で育てる」という意識や地域における自主的な防犯活動の推進に貢献しています。

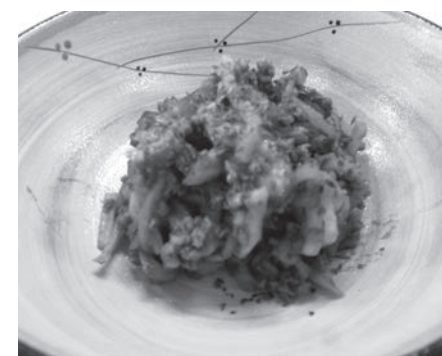
笛吹市沿岸建設安全推進協議会などが金川の伐木を行いました



笛吹市沿岸建設安全推進協議会の会員企業職員など約150人が、金川河川敷内の約2haの伐木を行いました。これは、繁茂した樹木が、河川の流れを阻害することや土砂たい積の原因となることから、近隣住民の洪水時の不安を解消することを目的に行われました。

笛吹市の旬の野菜をいただきます

【切り干し大根とひき肉のトマト煮】



【材料4人分】

切り干し大根 …… 30g サラダ油 …… 小さじ2
 あいびき肉 …… 150g 乾燥パセリ …… 適量
 しいたけ …… 2枚
 トマトジュース(食塩無添加) …… 200ml
 A ウスターソース… 大さじ1
 トマトケチャップ 小さじ2
 塩 …… ひとつまみ



【作り方】

- ① 切り干し大根は洗ってから、水で戻し、3cmの長さに切る。しいたけは細切りにする。
- ② フライパンにサラダ油を熱し、あいびき肉を炒め、次に①を加えさらに炒める。
Aを入れ、切り干し大根がやわらかくなるまで中火で煮る。
- ③ 器に盛り、パセリを散らす。

<1人分栄養量> エネルギー 134kcal たんぱく質 7.8g 脂質 7.2g 塩分 0.7g
 <食事バランスガイド> 主菜1つ、副菜1つ

■ 問合せ先 健康づくり課 健康企画担当 ☎ 055(261)1901

入札結果のお知らせ

(金額は税抜き価格です)

| 件 名 | 場 所 | 予定価格(円) | 決定額(円) | 決定業者 | 入札日 |
|-----------------------------------|-----------------|-------------|-------------|---------------------|----------|
| 中川配水場配水ポンプ更新工事 | 石和町中川 | ¥54,200,000 | ¥52,000,000 | (株)関東日立 山梨支社 | R1.11.19 |
| 砂原地内送水管布設工事 | 石和町砂原 | ¥2,970,000 | ¥2,671,000 | (有)棚設備 | 〃 |
| 市道1410号線舗装工事 | 石和町井戸 | ¥1,840,000 | ¥1,614,000 | (株)渡辺工業 | 〃 |
| 市道1398号線側溝改修工事 | 石和町東油川 | ¥3,260,000 | ¥2,848,000 | (有)荻野土建 | 〃 |
| 御坂町竹居地内水路改修工事(竹居西) | 御坂町竹居 | ¥17,050,000 | ¥16,660,000 | (有)若杉工務所 | 〃 |
| 市道1-24号線道路改良工事その3(御坂) | 御坂町成田 | ¥18,410,000 | ¥16,280,000 | (株)八木沢興業 | 〃 |
| 春日居スポーツ広場グラウンド改修工事 | 春日居町鎮目 | ¥19,730,000 | ¥17,560,000 | (有)若杉工務所 | 〃 |
| 市道1-13号線道路改良工事(17工区) | 石和町砂原 | ¥34,290,000 | ¥30,528,000 | (株)八木沢興業 | 〃 |
| サーバーOSライセンス購入 | 市内 | ¥572,400 | ¥349,920 | (株)フジコー | R1.12.3 |
| ひとり一台系グループウェアSQLサーバライセンス購入 | 市内 | ¥1,242,000 | ¥995,000 | (株)フジコー | 〃 |
| サーバ仮想化用仮想基盤サーバ購入 | 市内 | ¥11,680,000 | ¥9,884,000 | (株)YSK e-com | 〃 |
| 笛吹市介護予防・日常生活圏域ニーズ調査及び在宅介護実態調査業務委託 | 市内 | ¥2,700,000 | ¥2,125,000 | (株)サベリサーチセンター 静岡事務所 | 〃 |
| 市部配水池外1カ所ロボット清掃業務委託 | 石和町市部、唐柏 | ¥2,440,000 | ¥2,400,000 | 浜田工業(株) | 〃 |
| 下水道管路清掃業務委託第1工区(石和・八代) | 石和町東油川・八代町永井 | ¥4,090,000 | ¥3,756,000 | (株)天一サービス 石和営業所 | 〃 |
| 下水道管路清掃業務委託第2工区(御坂・春日居) | 御坂町成田・春日居町小松、加茂 | ¥4,410,000 | ¥4,190,000 | (株)山梨環境サービス | 〃 |
| 市道1-18号線外2路線測量設計業務委託 | 一宮町石 外2カ所 | ¥4,870,000 | ¥4,600,000 | (有)飯田測量 | 〃 |
| 増田水門修繕工事 | 八代町大間田 | ¥1,640,000 | ¥1,530,000 | 飯田鉄工(株) | 〃 |
| 市営春日居1号源泉ポンプ室制御盤更新工事 | 春日居町鎮目 | - | - | 不調 | 〃 |
| R1山崎水源取水ポンプ更新工事 | 石和町山崎 | ¥3,700,000 | ¥3,560,000 | (株)関東日立 山梨支社 | 〃 |
| 市之蔵第一水源取水ポンプ更新工事 | 一宮町市之蔵 | ¥5,530,000 | ¥5,370,000 | (株)関東日立 山梨支社 | 〃 |
| 舗装本復旧工事(一宮1工区) | 一宮町塩田 | ¥3,630,000 | ¥3,168,000 | (株)渡辺工業 | 〃 |
| 市道3006号線舗装修繕工事 | 一宮町北都塚 | ¥4,040,000 | ¥3,534,000 | (株)渡辺工業 | 〃 |
| 舗装本復旧工事(御坂1工区) | 御坂町井之上 | ¥7,850,000 | ¥6,950,000 | (株)MUKAI | 〃 |
| かすがい西保育所保育室床改修工事 | かすがい西保育所 | - | - | 不調 | 〃 |
| 一宮町坪井地内道路側溝改修工事 | 一宮町坪井 | ¥2,790,000 | ¥2,448,000 | (株)ジーコーポレーション | 〃 |
| 市道1227号線側溝改修工事 | 石和町唐柏 | ¥4,410,000 | ¥3,850,000 | (有)荻野土建 | 〃 |
| 奈良原地区農道改良工事(1工区) | 八代町奈良原 | ¥18,200,000 | ¥16,264,000 | (株)日工建設 | 〃 |



未来の飯田蛇笏・龍太を発掘『第23回「俳句の里」山梨県笛吹市 全国小学生・中学生俳句会』表彰式

いちのみや桃の里ふれあい文化館で、全国小学生・中学生俳句会の表彰式を開催しました。文部科学大臣賞をはじめ、優秀作品として小・中学生各25人と学校が表彰されました。

今回は、全国42都道府県の小・中学校415校の児童・生徒3万8,389人から作品が寄せられました。

最優秀賞である文部科学大臣賞は、小学生の部が甲府市立貢川小学校5年の坂本蕾一さん、中学生の部が江東区立深川第三中学校1年の小野寺悠花さんになりました。なお、市内の小・中学生の優秀作品、学校賞は次のとおりです(敬称略)。また、優秀作品一覧はホームページに掲載しています。

▶小学生の部

○山梨県立文学館長賞

「やっつけろパパのせなかへみずでっぼう」
一宮西小1年 三枝勇午

○笛吹市議会議長賞

「ひまわりがゆかたの中で踊ってる」
御坂西小6年 高野楓夏

○秀作 「水たまりポソソとおちるバラの雨」
御坂西小6年 荒川真桃媛
「ゴロゴロとすいかころがるだいどころ」
境川小1年 橘田菜

「ひまわりに話かけても顔あげず」
富士見小5年 古泉姫奈
「おしずもう強いぞぼくのカブトムシ」
一宮西小4年 小林葵一

○学校賞 一宮西小学校

▶中学生の部

○特選 「滝の中うたれうたれて邪気払う」
御坂中3年 小橋生瑚

○秀作

「自転車の行く手さえぎるカブトムシ」
一宮中3年 齊藤琴
「黄金のゆずは私のかぜ薬」 御坂中3年 佐藤舞



文部科学大臣賞を受賞した坂本さん

新春交歓会を開催

令和2年 笛吹市新春交歓会・受章者祝賀会

市内ホテルで平成31年および令和元年中の叙勲・褒章・大臣表彰・県政功績受章者を招待し、新春交歓会を開催しました。

受章者は次の方々です(受章日順・敬称略)。

▶叙勲

旭日単光章 故 古屋 貞次(八代町北)
旭日単光章 伊藤 正昭(一宮町上矢作)
瑞宝双光章 砂長 義厚(境川町小黑坂)
瑞宝単光章 小林 通夫(石和町井戸)



令和2年笛吹市新春交歓会・受章者祝賀会 受章された皆さん

瑞宝単光章 堀口 美雄(石和町広瀬)
旭日単光章 神宮司尚武(御坂町成田)
瑞宝小綬章 杉原 初男(石和町川中島)
瑞宝双光章 水上 昭夫(御坂町成田)
瑞宝双光章 横瀬 博(石和町四日市場)

▶褒章

藍綬褒章 早川たか子(一宮町金田)

▶大臣表彰

経済産業大臣表彰 加納 数美(境川町石橋)
経済産業大臣表彰 沢登 敏子(一宮町末木)
法務大臣表彰 景中 暁道(春日居町鎮目)
国土交通大臣表彰 直井 一夫(石和町井戸)

▶県政功績

産 業 齋藤 浩(石和町川中島)
産 業 早川 孝雄(一宮町新巻)
産 業 田村 仁(一宮町北都塚)
教育文化 吉川 幸枝(八代町永井)

子どもたちの健全育成に向けて

笛吹市義務教育振興会議

八代小学校体育館において、「合わせよう顔と顔、つなげよう心と心」～子どもたちの生活習慣を改善する連携した取り組みを通して～をテーマに、第55回笛吹市義務教育振興会議が開かれ、市内の保護者や教職員、保育所関係者、教育行政担当者など約300人が参加しました。

会議では、PTAが学校とつながり活動している事例と、それを地域に発信し協力を得るための取り組みが発表されました。また、市教育懇談会で長年取り組んでいる「①気持ちのよいあいさつをしよう ②人の話をしっかり聞こう ③正しい言葉遣いをしよう ④早寝、早起きをしよう ⑤通信機器の使い方にルールを作ろう」について意見交換を行い、学校と家庭・地域そして教育行政が連携して取り組むことと、まずは大人から実践していくことの大切さが確認されました。



笛吹市民ウォークinいさをを開催しました

笛吹市スポーツ推進委員会

第13回目となる笛吹市民ウォークを今年は石和町で開催しました。「歴史や文化に触れながら健康増進を図ろう」をテーマに、大蔵経寺の見学や足湯体験などしながら約6kmのコースを約30人の皆さんに参加いただきました。当日は曇り空で寒い中でしたが、参加者の皆さんからは「お寺など個人では行かない所の見学ができてとても楽しかった。」「紅葉がきれいでした。」「などのご感想をいただきました。



阪神タイガース久慈コーチがチャリティプロジェクト

子ども達の健全育成を推進するため笛吹市にご寄附いただきました



久慈照嘉氏(右)から寄附をいただく山下市長(左)

元プロ野球選手で、現在も阪神タイガースでコーチを務める久慈照嘉氏がチャリティプロジェクトを立ち上げ、恵まれない子ども達のために、スポーツイベントを中心に様々な活動を企画されています。

当日は、野球関係者を中心に笛吹市内外から多くの方が参加し、チャリティオークション等が実施されました。オークションの貴重な浄財を笛吹市や児童養護施設にご寄附いただきました。

NTT東日本 山梨支店と連携協定を締結しました



繁尾支店長(左)と固く握手を交わす山下市長(右)

地域活力の向上が求められる中、官民連携の取り組みによって地域経済の活性化等を進めるため、NTT東日本 山梨支店と連携協定を締結しました。

この協定により、
(1)農商工業の活性化に関すること
(2)観光振興に関すること
(3)前各号に掲げるもののほか、目的を達成するために必要な事項に関すること
について、連携による相互協力のもと取り組みを進めていきます。

祝 乙黒拓斗選手！2020年東京オリンピック レスリング65kg級 出場内定おめでとう!!

2020年に開催される東京オリンピックで、レスリング男子フリースタイル65kg級の出場が内定した、石和町出身の乙黒拓斗選手が、市長を訪問し、東京オリンピックへの意気込みを語ってくれました。



Q.「改めて今の気持ちを聞かせてください。」

乙黒選手「ずっと目標にしていた東京オリンピックの舞台に立てることは素直に嬉しいですが、そこで金メダルを獲ることが目標です。今は嬉しさ、楽しみ、責任など、色々な感情があります。」

Q.「地元小学校でも横断幕が掲げられるなど、地元の支援についてはどのように感じていますか。」

乙黒選手「自分の地元の方々が応援してくれるのはすごく嬉しいですし、それが自分の頑張る力になっているので、その応援を力にしてみっと飛躍したいと思います。」

「東京オリンピックまであと199日と、長いようですね。来ると 생각합니다。笛吹市民代表としても、日本代表としても、オリンピックで優勝して、皆を勇気づけられるようなことができればいいと思っています。これからも応援よろしくお願いします。」



「今月のラーほー」紹介

四代目 焼豚食道

もちもちのほうとう麺に、甲州みそ、ワイントン、ねぎ、たまねぎ、しめじ、糸唐辛子、天かすがのったカレー南蛮風のラーほー。



【連絡先】 笛吹市石和町四日市場1654-1 ☎080(9816)5019

笛吹市役所 本庁 ☎055(262)4111

御坂支所 ☎055(262)2271 一宮支所 ☎0553(47)1111

八代支所 ☎055(265)2111 境川支所 ☎055(266)2111

春日居支所 ☎0553(26)3111 芦川支所 ☎055(298)2111

DATA FUEFUKI ●人口 69,170人(−90) ●世帯 29,570世帯(−32)
●男 33,602人(−35) ●女 35,568人(−55)
R1.12末日現在 ()は前月比 ※外国人を含む。

【編集後記】 ▼新成人の皆さん！おめでとうございます！また、当日は快く撮影を受けてくださりありがとうございました。この場を借りてお礼申し上げます。さて、広報ふえふきでは毎年2月号で成人式の写真を掲載してきました。紙面の都合上、すべてを掲載することはできませんでしたが、なるべく多くの写真を掲載すべく、今回はどどんとアルバム的な特集を組ませていただきました！皆さんとてもかっこよく、とても綺麗でした。家族や友人と楽しんでいただけたら幸いです。(R.M)



●発行／2020. 2. 1 山梨県笛吹市役所 ●編集／企画課・広聴広報担当
●所在地／〒406-8510 笛吹市石和町市部777番地 TEL 055-262-4111
●URL／<https://www.city.fuefuki.yamanashi.jp/>



この印刷物は、古紙配合率100%再生紙とベジタブルオイルインキを使用しております。



ふえふきカレンダー

2020 2月

＋ 休日・夜間医療機関

- 笛吹市消防本部 ☎ 055(261)0119
- 救急医療情報センター ☎ 055(224)4199
- 山梨口腔保健センター ☎ 055(252)9955
- 小児初期救急医療センター ☎ 055(226)3399

| 日 | 月 | 火 | 水 | 木 | 金 | 土 |
|---|--------------|---|---|--|--|--|
| 危険管理に関するテレホンサービス ◎火災などの情報提供サービス 【部署：市消防本部 管理課】 『災害情報テレホンサービスガイド』 ☎ 055(262)0001 ◎防災行政無線放送の情報提供サービス 【部署：防災危機管理課 消防防災担当】 『防災行政無線聞き取りサービス』 ☎ 0120-218-611 | | | | | | |
| 2 先負 ●第10回市民参加型スポーツイベント ・AM9:00～12:00(開会) ・いちのみや桃の里スポーツ公園 体育館 ●おはなし広場 ・PM2:00～ 一宮図書館 | 3 仏滅 | 4 大安 ●あつまれ 楽笑塾 ・AM9:45～11:00 ・ブルーアース石和 ●総合相談(法律・行政・人権)(要予約) ・PM1:30～3:30(受付) ・春日居あぐり情報ステーション | 5 赤口 ●あつまれ 楽笑塾 ・AM9:45～11:00 ・御坂農村環境改善センター ・エレガローザいちのみや ●おはなしのゆりかご ・AM11:00～ 一宮図書館 ●夜間窓口開設 ・PM5:15～7:00 ・市役所市民窓口館 | 6 先勝 | 7 友引 ●あつまれ 楽笑塾 ・AM9:45～11:00 ・ブルーアース石和 ・春日居あぐり情報ステーション | 8 先負 ●おりがをたのしもう! ・AM10:30～ ・春日居ふるさと図書館 ●パムとケロのおはなし会 ・PM1:30～ 八代図書館 |
| 9 仏滅 | 10 大安 | 11 赤口 建国記念の日 ●おはなしのへや もも ・AM10:30～ ・春日居ふるさと図書館 ●体育施設利用者調整会議 ・スコレーセンター ・御坂農村環境改善センター ・いちのみや桃の里スポーツ公園 体育館 ・若彦路ふれあいスポーツ館 ・境川総合会館 ・春日居あぐり情報ステーション | 12 先勝 ●あつまれ 楽笑塾 ・AM9:45～11:00 ・八代総合会館 ●赤ちゃんとママのおはなし会 ・AM11:00～ 八代図書館 ●総合相談(法律・福祉・行政)(要予約) ・PM1:30～3:30(受付) ・八代福祉センター ●夜間窓口開設 ・PM5:15～7:00 ・市役所市民窓口館 | 13 友引 ●おはなし会タンタン ・AM11:00～ 石和図書館 ●スペシャル映画会 ・PM1:30～ 一宮図書館 | 14 先負 ●あつまれ 楽笑塾 ・AM9:45～11:00 ・御坂農村環境改善センター ●プレママ～ハッピー子育てアドバイス～ ・AM10:30～ 一宮図書館 ●結婚相談所 ・PM6:30～8:30(受付) ・市役所市民窓口館3階302会議室 | 15 仏滅 ●耳をすませばえほん隊 ・AM11:00～ PM2:00～ ・石和図書館 ●ばばとぐらんぱのおはなし会 ・AM10:30～ ・春日居ふるさと図書館 |

| | | | | | | |
|---|----------------------|--|---|--|---|--|
| 16 大安 ●おはなしのぶらんこ ・PM2:00～ 一宮図書館 ●結婚相談所 ・AM9:00～11:30(受付) ・市役所市民窓口館3階302会議室 ●ソノリテ甲府吹奏楽団演奏会 ・PM3:00 開演 ・スコレーセンター | 17 赤口 | 18 先勝 ●あつまれ 楽笑塾 ・AM9:45～11:00 ・ブルーアース石和 ●おはなしのへや もも ・AM10:30～ ・春日居ふるさと図書館 | 19 友引 ●あつまれ 楽笑塾 ・AM9:45～11:00 ・御坂農村環境改善センター ・エレガローザいちのみや ●ベビーブック・サロン ・AM11:00～ 一宮図書館 ●夜間窓口開設 ・PM5:15～7:00 ・市役所市民窓口館 | 20 先負 ●家族で始めようブックスタート ・AM11:00～ ・石和図書館 ●スペシャル映画会 ・PM1:30～ 石和図書館 | 21 仏滅 ●あつまれ 楽笑塾 ・AM9:45～11:00 ・ブルーアース石和 ・春日居あぐり情報ステーション ●ローズタイム ・AM10:30～ ・御坂図書館 ●議会本会議(開会)(予定) ・PM1:30～ ・八代庁舎議場 | 22 大安 ●春日居ふるさと図書館映画会 ・AM10:30～ ・春日居あぐり情報ステーション ●耳をすませばえほん隊 ・AM11:00～ PM2:00～ ・石和図書館 |
| 23 赤口 天皇誕生日 ●おはなし広場 ・PM2:00～ 一宮図書館 ●笛吹神楽祭 ～輝け笛吹春の舞～ ・PM2:00 開演 ・スコレーセンター | 24 友引 振替休日 | 25 先負 ●おはなし会ぴよんぴよん ・AM11:00～ ・御坂図書館 | 26 仏滅 ●あつまれ 楽笑塾 ・AM9:45～11:00 ・八代総合会館 ・春日居あぐり情報ステーション ●赤ちゃんとママのおはなし会 ・AM11:00～ 八代図書館 ●総合相談(法律・福祉・人権・行政)(要予約) ・PM1:30～3:30(受付) ・スコレーセンター ●夜間窓口開設 ・PM5:15～7:00 ・市役所市民窓口館 | 27 大安 ●あつまれ 楽笑塾 ・AM9:45～11:00 ・境川総合会館 ●おはなし会タンタン ・AM11:00～ 石和図書館 | 28 赤口 ●あつまれ 楽笑塾 ・AM9:45～11:00 ・御坂農村環境改善センター | 29 先勝 ●耳をすませばえほん隊 ・AM11:00～ PM2:00～ ・石和図書館 |

納期および口座振替日のお知らせ

25日

◇上下水道使用料 口座振替日 ※対象地区

- 石和町 川中島(荒屋除く)、四日市場(日の出除く)、広瀬、唐柏、小石和、向田、今井、河内、東高橋、井戸、東油川、恵比寿、砂原、横田
- 八代町 南、岡、永井、奈良原
- 一宮町 一ノ宮、国分、市之蔵、新巻、塩田、神沢、金沢、狐新居、東新居、土塚、石、地藏堂、千米寺
- 境川町 全域
- ◇簡易水道・農業集落排水使用料 口座振替日 ●芦川町 全域
- ◇温泉使用料 口座振替日 ●春日居町 全域

3月2日

◇保育料2月分 口座振替日

◇国民健康保険税 第8期納期限・口座振替日

◇後期高齢者医療保険料 第8期納期限・口座振替日

◇固定資産税 第4期納期限・口座振替日

総合相談 申込・問合せ先

- 笛吹市社会福祉協議会 ☎ 055(265)5182
- 石和地域事務所 ☎ 055(262)1267
- 御坂地域事務所 ☎ 055(287)7355
- 一宮地域事務所 ☎ 0553(47)2288
- 八代地域事務所 ☎ 055(265)2240
- 境川地域事務所 ☎ 055(266)5911
- 春日居地域事務所 ☎ 0553(26)3667
- 芦川地域事務所 ☎ 055(298)2170

夜間窓口 取扱業務

交付 住民票写し、戸籍謄本・抄本写し、原付・小型特殊ナンバー

納税 市税、国民健康保険税 使用料などの収納 水道料、下水道料、介護保険料、後期高齢者医療保険料など(納付書持参の場合に限る)

その他 国民健康保険・後期高齢者医療保険・国民年金に係る一部業務 ■毎週水曜日は夜間窓口開設 PM5:15～7:00 市役所市民窓口館

証明書 印鑑証明、所得課税証明、非課税証明、納税証明

笛吹市役所 本庁 ☎ 055(262)4111

● 御坂支所 ☎ 055(262)2271
● 境川支所 ☎ 055(266)2111

● 一宮支所 ☎ 0553(47)1111
● 春日居支所 ☎ 0553(26)3111

● 八代支所 ☎ 055(265)2111
● 芦川支所 ☎ 055(298)2111

保健だより

2月

2020

問合せ先 健康づくり課 ☎055(261)1901



乳幼児健診など

| 種 類 | 対 象 | 日 | 時 | 場所 |
|------------|--------------------|--------|---------------|-----------------------|
| 4カ月児健康診査 | 令和元年10月1日～10月15日生 | 4日(火) | PM1:00～1:30受付 | 市役所保健福祉館（子育て包括支援センター） |
| | 令和元年10月16日～10月31日生 | 18日(火) | | |
| 10カ月児健康診査 | 平成31年4月1日～4月16日生 | 7日(金) | | |
| | 平成31年4月17日～4月30日生 | 21日(金) | | |
| 1歳6カ月児健康診査 | 平成30年6月21日～7月7日生 | 14日(金) | | |
| | 平成30年7月8日～7月25日生 | 25日(火) | | |
| 2歳児歯科健康診査 | 平成29年8月10日～8月29日生 | 19日(水) | | |
| 3歳児健康診査 | 平成28年8月14日～9月2日生 | 13日(木) | | |
| | 平成28年9月3日～9月20日生 | 26日(水) | | |
| 5歳児健康診査 | 平成27年1月30日～2月9日生 | 12日(水) | | |
| | 平成27年2月10日～3月1日生 | 27日(木) | | |

※乳幼児健診を欠席される場合は、健康づくり課へご連絡ください。



乳幼児予防接種通知対象者

| | | |
|------------------------------|--------------------|------------|
| 予防接種手帳 (定期接種および任意接種を含む冊子) | | 令和2年1月生まれ |
| 定期予防接種 予診票 | 日本脳炎 2期 | 平成23年3月生まれ |
| | 二種混合 2期(ジフテリア・破傷風) | 平成21年3月生まれ |

※平成29年2月生まれの方から、生後2カ月に予防接種手帳を交付しています。
予診票発送対象者には、後日予診票・契約医療機関などの詳しいお知らせをします。
接種時期などの内容をよく確認し、契約医療機関にて予防接種を受けてください。
※他市町村より転入された方、予診票のない方は、健康づくり課までご連絡ください。
※子宮頸がんの予防ワクチンの接種については、積極的にはお勧めしていません。
接種にあたっては、有効性とリスクを理解した上で受けてください。



母子健康手帳交付・各種教室など

| 種 類 | | 対 象 | 日 | 時 | 場 所 |
|--------------------|----|---|--------|---------------|-----------------------|
| 母子健康手帳交付 (妊娠届出) | | 3日(月)・10日(月)・17日(月) AM8:50～11:00(予約制) ※開庁時間内に、電話で予約をしてください。 ※交付日に都合の悪い方は、健康づくり課へご相談ください。 | | | 市役所保健福祉館(子育て包括支援センター) |
| 離乳食教室 | 前期 | 第1子が令和元年9月生の保護者 | 21日(金) | AM9:30～9:45受付 | |
| | 後期 | 第1子が令和元年5月生の保護者 | 7日(金) | AM9:30～9:45受付 | |



診療所開設日 ▶ 問合せ先 芦川支所 ☎055(298)2111

| 種 類 | 日 | 時 | 場 所 |
|--------|----------------------------|---------------|-------------|
| 診療所開設日 | 6日(木)・13日(木)・20日(木)・27日(木) | PM1:30～4:00受付 | 芦川国民健康保険診療所 |

◆ ◆ ◆ その他のお知らせ ◆ ◆ ◆

【こころの健康相談】
▶日時 2月21日(金) ①PM3:00～3:55 ②PM4:00～4:55
▶場所 市役所市民窓口館 401会議室 ※要予約

ごみ収集日

2月

2020

問合せ先 環境推進課 ☎055(261)2044 または各支所

| 内 容 | 地 域 | 石 和 | 御 坂 | 一 宮 | 八 代 | 境 川 | 春 日 居 | 芦 川 | | | |
|-----------------------|-----------|------------------------------------|-----------|-------------------------------|-----------|-------------------------|-----------------|-----------------|---------------------------------------|----------------|---------------------------------------|
| 可 燃 ご み | ※ | ※1をご覧ください | 火・金 全 地 域 | 月・木 全 地 域 | 火・金 全 地 域 | 月・木 全 地 域 | 月・木 全 地 域 | 月・木 全 地 域 | | | |
| ミックスペーパー その他プラスチック | 水・土 | 全地域（小石和・上平井・八田を除く ※2） | 日 全 地 域 | 水 全 地 域 | 土 全 地 域 | 土 全 地 域 | 土 全 地 域 | 2 (日) 全 地 域 | | | |
| 資 源 物 | 2 (日) | 川中島・荒屋・八田 四日市場・広瀬・砂原 | 2 (日) | 二之宮・県営団地 成田・下成田・国衙 | 1 (土) | 坪井・田中 竹原田・東原 | 15 (土) 全 地 域 | 20 (木) 全 地 域 | 8 (土) 熊野堂・下岩下 別田・桑戸・加茂 寺本・枝郷 | 2 (日) 全 地 域 | |
| | 9 (日) | 仲町・窪中島・山崎 県営住宅・駅前・東高橋 河内・恵比寿 | 9 (日) | 夏目原・井之上 下井之上・八千蔵 栗合・蕎麦塚 | 2 (日) | | | | | | 金田・小城・北都塚 末木・下矢作 本都塚・国分 |
| | 16 (日) | 日の出・上平井・松本 下平井・山岸・唐柏・向田 東油川 | 16 (日) | 金川原・尾山 下野原・花鳥地区 | 8 (土) | | | | | | 中尾・一ノ宮 南野呂・北野呂 上矢作・市之蔵 塩田・新巻 |
| | 23 (日) | 東町・長塚・西町・中川 小石和・今井・井戸 | 23 (日) | 黒駒地区 | 9 (日) | | | | | | 東新居・狐新居 金沢・土塚・神沢 石・地藏堂・千米寺 |
| 粗 大 ご み 有 害 ご み | 2 (日) | 川中島・荒屋・上平井 東高橋・河内 | | | | 26 (水) 南・増田・永井 米倉 | | | | | |
| | 3 (月) | 県営住宅 | | | | | | | | | |
| | 5 (水) | 日の出 | | | | | | | | | |
| | 6 (木) | 四日市場 | | | | | | | | | |
| | 9 (日) | 山岸・唐柏・砂原・恵比寿 | | | | | | | | | |
| | 15 (土) | 中川 | | | | | | | | | |
| | 16 (日) | 八田・仲町・東町・長塚 東油川 | | | | | | | | | |
| | 19 (水) | 西町 | | | | | | | | | |
| | 20 (木) | 小石和・向田 | | | | | | | | | |
| | 23 (日) | 松本・下平井・窪中島 山崎・駅前・今井・井戸 | | | | | | | | | |
| | 28 (金) | 広瀬 | | | | | | | | | |

| | | |
|-------|--|--|
| ※1 | 可 燃 ご み 収 集 日（石 和） | |
| 月・木 | 川中島・荒屋・八田・東町・長塚・仲町・西町・日の出・下平井・上平井・県営住宅・中川・山崎・松本・駅前・山岸・向田 | |
| 火・金 | 窪中島・四日市場・広瀬・唐柏・東高橋・今井・河内・小石和・砂原・井戸・東油川・恵比寿 | |
| ※2 | ミックスペーパー・その他プラスチック収集日（石和） | |
| 毎週土曜日 | 小石和・上平井・八田 | |

M E M O