

Fuefuki

広報ふえふき No.186



大切な人のために
わたしのために



看取りとエンディングノート.....	02
笛吹市桃源郷春まつり	08
オリンピック聖火ランナーが笛吹市を駆け抜けます！	11
くらしの情報	13
ふえふきトピックス	30

いい人生だったと思えるような

いい人生だったと思ってもらえるような

大切な人が亡くなる。それを見届ける、「看取り」

看取りとは、その人の思い、家族の思いを尊重して、その人らしい最期を迎えられるようにすることです。実際に身近な人を看取った市民の皆さんにお話をお伺いしました。

**家で看取る、家族で看取る。
その大切さを実感しました。**

Hさん

Hさん…7年ほど前に父を看取りました。

早くに配偶者をなくした父は、普段から裁縫など身の回りのこともよくやる人だったので、92歳で亡くなる直前まで自分で何でもやろうとしてくれていました。

父に介護が必要になったとき、主人が家でみようと言ってくれたので、自宅での介護が始まりました。

Q…自宅介護は苦労も多かったのではないですか。

Hさん…そうですね。足腰が弱ってきてもお風呂やトイレはちゃんとしたがっていましたので、力仕事などもありましたね。

でも、父はとてもポジティブな人だったので、ちゃんと自分の力で移

動しようと頑張ってくれて、私の介助でもできました。

また、主人を含め子どもたちなども介護に参加してくれていたのもとても助かりました。

Q…公的な支援や医療機関とはかわっていましたか。

Hさん…父の場合、何か病気があったというわけではなかったのですが、しばらくは家族で介護をしていました。

それでも加齢とともに次第に弱ってきて、介護認定をもらってから、ベッドを貸してもらうなど公的な支援を受けていました。

支援を受けるには手続きが複雑ではないかと不安もありましたが、ケアマネジャーさんが親身に相談に乗ってくくださったのでとても助かりました。

大切な人を看取ったということ

Q…改めてご自宅で介護をされて、看取られていかがでしたか。

Hさん…親を看取ることができたということは本当によかったと思っています。

若い子供たちは、なかなか死というものが身近にあるわけではありませんが、介護も含めてかわったというところはいいことだったと思います。

**家族みんなに見送られて、
妹らしい最期だったと
思います。**

Aさん

Aさん…一昨年の5月に妹を看取りました。

妹の旦那さんが本当によく看ってくれたので、最期まで在宅で介護することができました。姉としても心から感謝しています。

Q…介護をされて印象に残っていることはありますか。

Aさん…妹は、着物が好きな人で着付けの仕事をしていました。ある

時、私に着てほしいと着物を何枚かくれたんです。

今思えば、自分の先がないことが分かっていたんじゃないかと思うんです。

自らの最期を見つめ、 準備をするということ

Aさん…いよいよ体調が悪くなつて、明日かもしれないとなったとき、妹の周りには家族や兄弟夫婦、姪まで12、13人も集まっていました。多くの人に見守られながら旅立ったことは、妹も幸せだったと思います。

本当にしっかりした妹でしたので、タンスの中も自分で綺麗に整理していて、とても驚きました。

Q…ご自身の身の回りの整理をしていたのですか。

Aさん…私もそう思います。

それとなく、子どもに自分の気に入った写真を見せたり、車で出掛けた際に、着付けの仕事でお世話になった祭場の近くで、思い出話を始めたりしていました。

今思うと、遺影に使ってほしい写真や、おくられる場所を伝えていたのだと思います。

そのとおりにして、葬儀を終えたとき、改めてしっかりした妹だなと思いましたが、私たちも心が救われました。

た場合に、家族とのかかわりが薄かったりすると、後悔が残る方が多いので、日ごろからご家族と仲良くすることが一番大事です。それがいい看取りを迎えることの第一歩だと思います。

介護的な支援だけでなく、家族の心のケアも私たちの仕事です。

Q…看取る側も、身近な人の死を意識しながらの介護になるかと思いますが、精神的なケアなどはされるんですか。

青柳氏…なかなか本人が感謝の気持ちを伝えられないときに、間に入って感謝を伝えたりはしますね。

私たちの前では、家族のことをほめる人が多くいらっしやいます。また、恥ずかしいのか全くそういうことを言わない人も、「ご家族が新しい毛布買ってくれてよかったですね。よく眠れましたか？」と聞けば、嬉しそうにうなずきます。そういう話をさりげなくご家族にすると、介護する側も救われるところがあると思います。



看取りの学習会 をしています。

実際に看取りってどんなことをすればいいの??

そんな不安を解消するために、市では市民を対象に看取りの学習会を開催しています。看取りの学習会では、実際に在宅での介護、看取りを支援している訪問看護師などの先生をお招きして、お話をいただいています。先生の経験してきた事例をもとに、看取るときの心構えや、自分が看取られるときのために準備しておくことを学びます。

亡くなる時の予兆って?

日頃からどんな準備をしておくといいの??

そんな疑問を解決させる学習会です!



看取りの学習会では、実際にエンディングノートに記載するワークショップも行います。

Q…気持ちを伝えあうことが重要なんですね。

青柳氏…そうですね。

ただ、どうしても遠方において普段から関われない方もいると思いますし、突然亡くなってしまう方もいらっしやいます。

その場合に備えて、看取りの学習会でも紹介しましたが、エンディングノート(終活ノート)はとても効果的です。

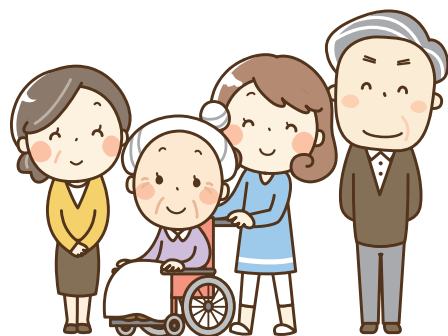
残された家族のための エンディングノート

青柳氏…エンディングノートは、本人が自身の死後、どうしてほしいかを記すものです。葬儀の方法や処分されたくないものなど、色々なことの希望を伝えることができます。

また、残された家族は、覚悟をしていたことだとしても、いざ亡くなると、「あの時こうしてあげればよかった」と後悔することが多々あります。

しかし、その方の思いを汲んで、その方らしいお見送りができたなと思えると、非常に心が救われるものです。

ですから、残された人のことを思うなら、自分の死後どうしてほしいかを残しておけるエンディングノートはとても重要なものだと思います。



看取る相手との関係を良好にする。 それが良い看取りの秘訣。

Q…看取る側の家族として、気を付けるべきことはなんでしょうか。

青柳氏…いい看取りをするためには、日ごろからその家族とコミュニケーションをとることが重要です。

でも、人はいつ亡くなるかわかりません。突然、亡くなったり、意思疎通ができなくなっ



ゆうき訪問介護ステーション 青柳尚美看護師



エンディングノートを

書いてみませんか？

エンディングノートを書いてみませんか？



看取りの学習会では、看取る方と看取られる方の意思疎通の道具として、エンディングノートが有効とお伝えしました。

では、エンディングノートにはどういうことを書けばいいのでしょうか。



エンディングノートにはどんなことを書くの？

▼自分のこと

葬儀の方法など、自分の希望を書いてみましょう。皆さんにお別れをするときに着せてほしい服や、とっておいてほしい思い入れのある品物はありますか。思い起こして書きながら、わかりやすい場所に置いておくことも重要です。

▼財産のこと

昔作ったままの銀行の口座などはありませんか。また、携帯電話などのサービスも確認しておきましょう。

▼友人のこと

親戚や身近な友人は、残された家族もわかるかもしれませんが、親しかった旧友、趣味などで知り合って家族に紹介したことのないような友人はいませんか。自分が亡くなった後、知らずに訪ねて来ることがないよう、きちんと知らせるために書いておきましょう。

▼医療のこと

普段通っているかかりつけのお医者さんや、持病について書いておきましょう。

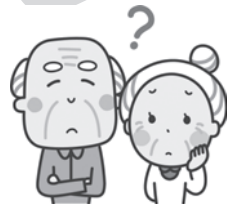
また、苦痛を和らげる治療を重視してほしい、なるべく自宅で療養したいなどの希望も書いておくと、治療の際の一つの判断材料になります。

書くときは少し寂しいけど書いたからこそ、これからの人生が前向きに

エンディングノートを書く、自分がいなくなった時のことを想像して、どこか寂しい気持ちになるかもしれません。

しかし、エンディングノートを書くということは、家族や親しい人を思いやるということです。あなたの大切なものをつづつ思い返して、感謝の気持ちを込めて書いてみましょう。

何が違うの？ エンディングノートと 遺言状



エンディングノートのほかに、残された家族などへ、自分の意思を残すものとして、遺言状があります。

では、エンディングノートと遺言状は、何が違うのでしょうか。

思い立ったらすぐ書ける！ それがエンディングノート

エンディングノートと遺言状一番大きな違いは法的な効力です。

遺言状には、法的な効力があり、基本的には内容に背くようなことはできませんが、エンディングノートはあくまで「お願い」になります。

その代わりに、弁護士の立ち合いや、高額な手数料は必要ありません。

書こうと思えばすぐ書けるのがエンディングノートのいいところなのです。

＼ご相談ください！！／ 私たちに／



長寿介護課の皆さん

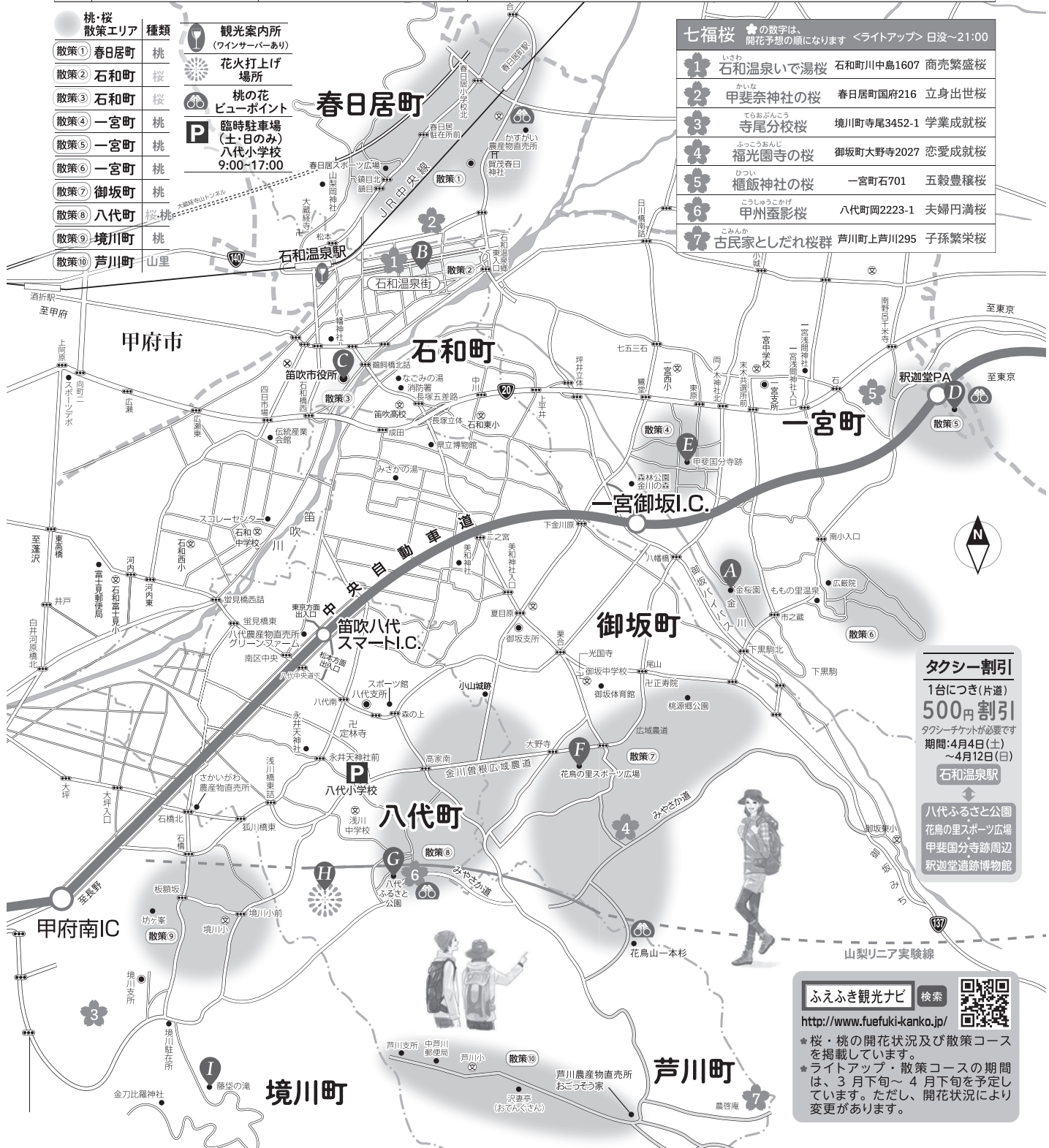
■問合せ先 長寿介護課 地域包括担当
☎ 055(261)1907

**わからないことがあれば
何でもご相談ください！！**
家族を看取ること、自分の将来のために準備をすること。ほとんどの方が初めての経験だと思います。
市では、そういう皆さんからの相談を伺っています。
お気軽にご相談ください！

身近にある大切なものは、意外と気づきづらいものです。
エンディングノートを書くことで、日々の中に忘れていた大切なことをもう一度思い返すことができれば、これからの人生は今より前向きに、特別なものになると思います。

笛吹市 桃源郷春まつり ** 会場マップ ** 2020年3月29日(日)～4月12日(日)

	イベント名	日時	会場・内容・その他
A	桃源郷を歩こう2020in一宮	4/10(金)9:00～11:00受付	金桜園 (笛吹市一宮町塩田1506)【桃源郷を散策】
B	さくら温泉通り桜並木ライトアップ	3月下旬～4月上旬	さくら温泉通り(石和源泉足湯ひろば:笛吹市石和町川中島1607)【桜並木のライトアップ】
C	甲州軍団出陣	4/4(土)11:00～	石和地内パレード(笛吹市役所:笛吹市石和町市部777)【第49回信玄公祭り】
D	釈迦堂花ウィーク	4/4(土)～14(火)9:00～17:00	釈迦堂遺跡博物館(笛吹市一宮町千米寺764)
E	一宮国分寺お花見ひろば	4/4(土)4/5(日)	甲斐国分寺跡(笛吹市一宮町国分425-1)【散策コース案内、野菜・フルーツ加工品販売】
F	笛吹市桃源郷春まつり御坂会場	4/11(土)4/12(日)9:00～15:00	御坂花鳥の里スポーツ広場(笛吹市御坂町大野寺250)【ステージ演奏、特産品販売】
F	桃源郷を歩こう2020in御坂	4/12(日)9:00～11:00受付	御坂花鳥の里スポーツ広場(笛吹市御坂町大野寺250)【桃源郷を散策】
G	笛吹市桃源郷春まつりメイン会場	4/4(土)～4/12(日)10:00～16:00	八代ふるさと公園(笛吹市八代町岡2223-1)【散策コース案内、出店】
H	桃源郷の日 記念花火	4/12(日)20:00～20:15	駐車場 八代ふるさと公園(笛吹市八代町岡2223-1)【記念花火】
I	境川ミズバショウ春まつり	3/29(日)9:00～15:00	藤壑の滝大窪いやしの杜公園(笛吹市境川町大窪597-1)【出店、ステージ演奏】



笛吹市

桃源郷春まつり

笛吹物語

春編

桃源郷を歩こう! 2020

例年、4月10日前後には、日本一の作付面積を誇る笛吹市の桃の花が満開となります。市内全域がピンク色に染まる「桃源郷」をウォーキングしませんか？

開催日	4月10日(金)	4月12日(日)
場 所	金桜園(笛吹市一宮町塩田1506)	花鳥の里スポーツ広場(笛吹市御坂町大野寺250)
時 間	受付 午前9時～11時 ゴール締め切り 午後4時	
距 離	約8km ※約4kmのショートコースもあります。	
参加費	お一人様500円(エイドステーションあり)	

ふえふき七福桜ライトアップ

桜の開花に合わせて、市内7カ所の名物桜「ふえふき七福桜」がライトアップされます。
なお、雨天の場合は、中止することもあります。

主なスケジュール

- 「ふえふき七福桜」ライトアップ 3月下旬～4月中旬【日没～午後9時】(開花の時期のみ)
- 境川ミズバショウ春まつり 藤壑の滝 大窪いやしの杜公園 3月29日(日)午前9時～午後3時
- 春の花見バスツアー 4月4日(土)・5日(日)・11日(土)
- 釈迦堂花ウィーク 4月4日(土)～14日(火)【午前9時～午後5時】
- 大文字焼き点灯 4月1日(水)～15日(水)【午後7時～10時】
- 笠形焼き点灯 4月1日(水)～15日(水)【午後7時～10時】
- メイン会場 八代ふるさと公園 4月4日(土)～12日(日)
- 一宮国分寺お花見ひろば 甲斐一宮国分寺跡 4月4日(土)・5日(日)
- 第49回信玄公祭り「甲州軍団出陣」石和地内パレード 4月4日(土)
- 笛吹市桃の里マラソン大会 4月5日(日)
- 桃源郷を歩こう2020 4月10日(金)・12日(日)
- 御坂会場 花鳥の里スポーツ広場 4月11日(土)・12日(日)
- 桃源郷の日 記念花火打上げ 4月12日(日)【午後8時～8時15分】

日程・イベント内容は変更になることがあります。詳しくは、お問い合わせください。

■問合せ先 観光商工課
笛吹市観光物産連盟

☎055(262)4111
☎055(261)2829

東京2020オリンピック

6/28 聖火ランナーが笛吹市を駆け抜けます！

東京2020オリンピック聖火リレーは、3月26日に福島県から始まり、聖火ランナーたちが6月28日に本市を駆け抜けます。

※時間については、市ホームページなどをご確認ください。

■スタート地点 「笛吹市役所春日居支所」

本市は、2日目の出発地点となっているため、出発式が開催されます。オリンピックトーチに聖火を点火する最初の聖火ランナーをみんなで盛大に送り出しましょう。

■ルート

笛吹市役所春日居支所 → 県道314号線（北上）→ 春日居小前交差点（右折）→ 県道208号線・ピーチライン（東へ）→ 大野桑戸橋 → 山梨市へ



ルートに関する詳細は、東京2020公式ウェブサイトの聖火リレーページをご覧ください。

■お願い

聖火リレー当日は、ルート付近で交通規制が実施されます。ご不便をおかけしますが、ご協力をお願いします。

なお、詳細な交通規制情報等は追ってお知らせします。

TOKYO 2020
OLYMPIC TORCH RELAY

■問合せ先 生涯学習課 スポーツ推進担当 ☎055(261)3338

笛吹市国民健康保険通信

（3月中旬、世帯主宛てに簡易書留で郵送します）

●新しい保険証が届いたら

- ①まず、ご自分の保険証が確認しましょう。
- ②次に保険証右上の有効期限を確認しましょう。

保険証の有効期限が令和3年7月31日になっていますか？

★今年度の保険証から有効期限が翌年7月31日までに変更されています。

○有効期限が令和2年4月30日になっている場合

保険税に未納が考えられます。通年の保険証は未納分の支払いをしてからとなりますので、早めの支払いをお願いします。保険証更新の手続きについては領収書・印鑑・窓口に来る方の身分証明書が必要となります。過年度に未納がある方は、まず納付相談をしてから

○保険税に未納がないのに、有効期限が違う？

直前に納めた場合、行き違いの可能性がありますが、領収書をお持ちいただければ、その場で保険証を交付します。

○誕生日の前日になっている

75歳になる方は、誕生日の前日までが有効期限です。75歳からは、後期高齢者の保険証に移行するからです。

○外国人の場合

有効期限は、在留期限までです。在留カードを更新したら保険証も更新します。更新後の在留カードをお持ちください。

●郵便局から不在票が届いたら

保管期間（7日間）までに郵便局で受け取りをお願いします。保管期間を過ぎてしまうと市役所に返送されてしまいます。

保険証追跡方法

郵便局のホームページから追跡サービスを選択し、不在票に記載されている追跡番号を入力すると配達状況が確認できます。

○保管期間が過ぎた後に市役所で受け取りをする場合

▼持ち物

- ・印鑑
- ・窓口に来る方の身分証明書（顔

写真付きのもの）

※同一世帯であればご自分でも受け取り可能です。別世帯の方が来られる場合は委任状が必要です。

会社などの健康保険に加入した場合は国保の喪失手続きが必要です

▼持ち物

- ・国民健康保険証
- ・会社などの健康保険証
- ・印鑑

・世帯主及び国保を喪失する方の個人番号カード（通知カードと身分証明書でも可）

○就職して会社などの保険証が届かない期間に医療機関を受診する場合は、勤務先に相談してください。国保は使えません。

所得がなくても、必ず所得申告をしましょう

所得申告を行わないと、さまざまな判定に影響が出てしまいます。

申告をしないと、国保税の軽減判定・高額療養費や限度額適用認定証、特定疾病療養受給証の自己負担額の判定・高齢受給者証の負担区分が正しく判定できません。不利益を生じる場合もありますので、必ず申告を行ってください。

会社などを退職し、国保加入予定の方は、お気をつけください



国保税は、前年中に得た所得に対して算定されます。定年退職をされて国保に加入すると、現役で得ていた所得により課税されるため、税額が大きくなります。

概算の税額の試算も可能ですので、事前に税額を確認することをお勧めします。

また、社会保険の任意継続制度（会社での健康保険を2年間延長する制度）も含めてご検討ください。

払えなくなってきたからの相談では遅すぎます。退職後に発生する保険料などに備え、事前準備をすることを勧めます。

※詳しくは協会けんぽなどのホームページなどでご確認ください。

■問合せ先

国民健康保険課 国保総務担当
☎055(262)4111

令和2年度「スコレー大学」受講申込書

〒		住 所						
電話番号	日中連絡が取れる番号		生年月日	昭・平	年	月	日	男・女
フリガナ								
申込者氏名								
希望する 教室番号	教 室 名		希望する 教室番号	教 室 名				

※はっきり記入してください。日程を確認し参加できる講座に申し込みをしてください。

輝け笛吹の未来

No.
159



男女共同参画宣言都市 笛吹市

笛吹市男女共同参画推進委員会

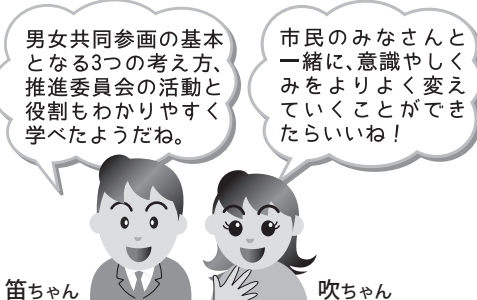
推進委員会学習会

1月17日、男女共同参画推進委員会の学習会を開催しました。憲法学者・大学非常勤講師の山内幸雄氏をお招きし、「男女共同参画の基礎と今後の活動」について大切なポイントを学びました。

「男女平等」「参画」「個人のエンパワーメント」という3つのベースとなる考え方にもとづき、職場では、「女性にとって働きやすい職場」＝「男性にとっても働きやすい職場」を、社会では「女性にとって暮らしやすい社会」＝「男性にとっても暮らしやすい社会」を目指していくと指摘されました。

推進委員会の活動と役割として、①何度も学習して「ジェンダー」を発見する ②啓発活動を通して社会を動かす ③地域や市の課題を取り出しジェンダー平等の視点で解決することが重要とのことでした。

委員からの質問や意見も活発に出され、実践に活かせるような講話を聴くことができました。



笛ちゃん 吹ちゃん

■問合せ先 市民活動支援課 市民活動支援担当 ☎ 055(262)4111

■問合せ先 (公財)ふえふき文化・スポーツ振興財団
☎ 055(263)7959

▼場所 スコレーセンター 集会室
▼曲目 さくらの歌/デイズ・ノーメドレー/島唄/ベートーベンポップス/くるみ割り人形の思い出 他
▼入場料 無料(スコレーセンターで入場整理券を配布中)

▼日時 3月15日(日)

開場 午後2時

開演 午後2時30分



金川の森ブラスクインテット
スプリングコンサート



Information of Living
イベント情報

令和2年度「スコレー大学」受講者募集

スコレー大学は、単位制の講座です。学ぶ意欲があり、1年間続けられる方であればどなたでも受講できます。スコレー大学の各講座を履修すると単位を修得でき、その合計が10単位に達すると修了となります。10単位の修得に向けて、チャレンジしてみませんか。

▶募集期間 3月2日(月)～9日(月) 午前9時～午後5時

▶申込方法 規定の申込書に記入し、ファックス・Eメール・郵送・持参のいずれかでお申し込みください。

○ファックス FAX 055(261)3340 送信が成功しているか必ず確認をお願いします。

○Eメール 申込書を市ホームページからダウンロードし、Eメールに添付してください。
shogaigakusyu@city.fuefuki.lg.jp

○持参 市民窓口館3階 生涯学習課、各支所

○郵送 〒406-0031 笛吹市石和町市部809-1 笛吹市教育委員会 生涯学習課

▶その他 ○応募者が定員を超えた場合は、抽選で受講者を決定します。その際は、笛吹市民が優先となります。受講が決定した方、または抽選に外れた方には、通知しますのでご確認ください。

○高校生以下の申し込みは不可

○期間を過ぎても定員に達しない場合は、講座を取りやめることもあります。

令和2年度市民講座(前期講座)は4月号広報で募集します。

■問合せ先 生涯学習課 生涯学習担当 ☎ 055(261)3339

教室

1

単位1 甲府盆地のミステリアスなくみ

講師 山梨大学 工学部 土木環境学科 助教 中村 高志

受講料 (年間)2,000円 定員 20人 会場 春日居あぐり情報ステーション

日時 令和2年4月10日・28日、5月12日、6月23日、7月28日、8月25日、9月29日、10月13日、11月10日、12月22日、令和3年1月26日 各火曜日 午後1時30分～3時
※初回(4月10日)金曜日は、入学式および共通講座を午後2時～4時にスコレーセンターにて開催します。

生まれ育った甲府盆地が長い年月をかけてできるまでの仕組み。いつ頃から、どのような自然現象の繰り返しで山梨県の土地が変わっていき、甲府盆地ができあがったのか。また、山梨県特有の扇状地から河川が無数に流れていた時代で、これらの河川も氾濫を繰り返していたが、どのような知恵で河川をまとめたのか、その後の土地や地質の変化でどのように山梨県の特産物が生まれたのか学習する。また、講座の中で実際の河川を見ながらの学習も計画する。

教室

2

単位1 古典文学に親しむ～「源氏物語」～

講師 山梨大学 教育学部 教授 池田 尚隆

受講料 (年間)3,000円 定員 15人 会場 八代総合会館

日時 令和2年4月10日・21日、5月19日、6月16日、7月21日、8月18日、9月15日、10月20日、11月17日、12月15日、令和3年1月19日、2月16日、3月16日 各火曜日 午後1時30～3時
※初回(4月10日)金曜日は、入学式および共通講座を午後2時～4時にスコレーセンターにて開催します。

世界の文学史上においても類い稀な王朝女流文学の最高峰『源氏物語』の最初の巻「桐壺」巻を読みます。現代語訳ではなく注釈付きの原文を使った講義となります。平安文学を専門とする講師による楽しく、わかりやすい学びを進め、ひと時平安時代にタイムトリップしてみませんか。併せてその時代背景、貴族社会についても学んでいきます。

ぶどう畑のアートギャラリー「村松はな江川柳・ちぎり絵展」

一宮町一ノ宮に住む90歳の作者が作った川柳とちぎり絵を展示します。

▼展示期間

3月3日(火)～31日(火)

▼場所

青楓美術館

○開館時間

午前9時30分～午後5時

(入館は午後4時30分まで)

○休館日

月曜日・21日(土)

▼入館料

一般 300円

大・高校生 200円

小・中学生 100円

※65歳以上は無料。市内の小中学生はフッキーパスを使えば無料で入館できます。

■問合せ先

青楓美術館
☎0553(47)2122



春日居町国府・寺本で古代散歩

春日居町国府・寺本には、古代の甲斐国府が置かれていたとされています。ガイドマップを片手に、地域に残る歴史や文化にふれてみませんか。



▼日時

3月14日(土)※小雨決行

午前9時～正午

集合場所 春日居郷土館

定員 25人程度

参加費 無料

服装・持ち物 歩きやすい服装、履きなれた運動靴、飲み物、雨具(雨天時)

申し込み 3月12日(木)までに電話で

■問合せ先

教育委員会文化財課
☎055(261)3342

金川の森 3月イベント情報

森のおさんぽガイド

▼日時 3月21日(土)

午前10時30分～11時30分

集合場所 どんぐりの森サービ

センター

定員 15人

対象 どなたでも

内容 季節に見られる動植物の観察ポイント、森を楽しむ見どころポイントなどを紹介しま

す。

申し込み 当日受付

子育てママのための

ほっこり森さんぽ

▼日時 3月25日(水)

午前10時～午後1時

集合場所 どんぐりの森サービ

センター

定員 10人

対象 0～2歳児を子育て中の方(子ども同伴可)

内容 子育てママ同士でお話したり、のんびり森を散歩して過

ぎします。パークガイドが身近な自然を小さな子と楽しめるコ

ツも伝授します。

持ち物 お弁当、水筒

申し込み 必要

スコレー杯将棋団体戦

- ▶対象 1チーム①～③のいずれか3人で編成
①同一市(郡・町・村)在住 ②同一職場 ③同一校
- ▶日時 3月22日(日) ○受付 午前8時30分～ ○開始 午前9時～午後4時30分
- ▶場所 スコレーセンター 集会室
- ▶競技方法 すべて対局時計を使用。出場者が確定後事前の組み合わせ抽選を行います。
- ▶定員 16チーム ※参加状況により対象ごとの独立した部門として開催予定。
- ▶参加料 1チーム3人で3,000円(お弁当・お茶・賞品代)
- ▶申し込み 3月9日(月)までに電話か窓口で

小中学生 将棋大会

- ▶対象 小中学生 ※市内外小中学生のどなたでも参加できますが、閉会式まで参加できる方
- ▶対戦形式 全て個人戦 ○小学男子1～3年の部
○小学男子4～6年の部 ○中学生男子の部
○女子の部 ※未就学児も参加可
- ▶日時 3月27日(金) ○受付 午前9時30分
○開始 午前10時～午後4時
- ▶場所 スコレーセンター 集会室
- ▶定員 各50人 ▶参加料 無料
- ▶持ち物 お弁当、水筒、筆記用具
- ▶申し込み 3月22日(日)までに電話か窓口で



夏の大会より

■申込・問合せ先 (公財)ふえふき文化・スポーツ振興財団 ☎055(263)7959

募集

犯罪被害者支援大学生ボランティア募集

犯罪被害者やその家族・遺族は、犯罪行為そのものによる直接的な被害にとどまらず、精神的ショックや心身の不調、周囲のうわさ話や心ない言動などにより地域社会のなかで孤立するなど、「二次的被害」に苦しめられています。山梨県警察では、将来を担う大学生に犯罪被害者の実情や犯罪被害者支援の重要性などを伝え広めてもらうため、犯罪被害者支援大学生ボランティアを募集しています。

「二人でも多くの方に犯罪被害者等の思いが伝わるよう活動したい!」と熱意のある方の応募をお待ちしています。

■問合せ先

笛吹警察署
☎055(262)0110



■申込・問合せ先

金川の森サービスセンター

☎0553(47)2805

ホームページ
<https://www.kanegawano-mori.jp>

早川家住宅 春の見学会とママさん吹奏楽会

日本初の地下鉄を敷設した早川徳次。ふるさとの若者の育成のために建設した早川家住宅(登録文化財)の見学会と子育て中のママさん達による吹奏楽の演奏会を開催します。

▼日時 3月28日(土)

午前10時半～正午

▼場所

早川家住宅(一宮町東新居)

※駐車場は浅間園をご利用ください。

参加費 無料

申し込み

3月27日(金)までに電話で

■問合せ先

早川徳次ふるさと後援会

事務局(早川)
☎090(5821)5960



☎0553(26)5100



ふれあい市民農園利用者を募集します

市では野菜や花等を栽培して、自然に触れ合うとともに、農業に対する理解を深めてもらうことを目的に市民農園利用者を募集しています。

▼対象 農家ではない方

▼利用期間 貸付が決定した日から12月31日まで

▼場所・年間利用料

○広瀬ふれあい農園（石和町広瀬24、25）3,000円

○東高橋ふれあい農園（石和町東高橋219-1、222）3,000円

○八代ふれあい農園（八代町南786、798）3,000円

○小石和ミニ農園（石和町小石和644-1）2,000円

○東油川ミニ農園（石和町東油川18）4,000円

■申込・問合せ先

農林振興課 農林経営担当
☎055（261）2033

令和2年度第2回地域振興促進助成金募集

▼対象事業 地域振興に関する新規事業で、継続して行うことが

パートタイム会計年度任用職員募集のお知らせ

釈迦堂遺跡博物館では、令和2年度の会計年度任用職員を募集します。

▼勤務内容

受付などの事務補助、展示などの学芸員業務補助、敷地および館内の維持管理業務の補助

▼勤務条件

週3日以内（土日祝祭日の勤務有）午前8時30分～午後5時15分（休憩時間60分あり）

▼給与諸手当

日給6957～8676円、条件を満たす場合には、通勤手当、時間外勤務手当、期末手当が支給されます。

▼任用予定期間

令和2年4月1日～令和3年3月31日

▼申し込み

3月2日（月）～10日（火）の間（必着）に履歴書を郵送で。▼選考方法 書類選考の上、該当者に面接日を連絡します。

■申込・問合せ先

釈迦堂遺跡博物館 人事担当
〒40510054
笛吹市一宮町千米寺764
☎0553（47）3333

できる事業

▼対象事業の実施期間

令和3年3月31日まで

▼募集期間 4月1日（水）～10日（金）午前9時～午後4時

※土日を除く

▼助成率 7割（助成額5万円以下の場合10割）

▼審査会 助成額が5万円を超える場合は審査会での説明等が必要です。

▼助成額 最大100万円

▼募集要項・申込用紙 よっちゃ

ばるネット笛吹をご覧ください。

▼注意 本事業は予算の成立等が前提です。予算が成立しない場合は助成が受けられません。

▼申込方法 市民活動支援担当に電話の上、持参してください。

■申込・問合せ先 市民活動支援課

市民活動支援担当
☎055（262）4138

一緒にバラづくりを楽しみませんか

笛吹ローズクラブは、石和温泉駅前広場のバラ園を活動の拠点として、バラによるすばらしい景観づくりをすすめるボランティア団体です。
NHK番組「趣味の園



講座・教室

韓国料理教室

本場の味の出し方を短時間、低料金で受講できるお得な教室です。料理初心者や教室参加が初めての方も大歓迎です。

▼日時 3月29日（日）

午後1時30分～3時30分

▼メニュー 本場韓国料理3品

▼場所 いちのみや桃の里ふれあい文化館 調理実習室

▼定員 先着20人

▼受講料 2,000円（講師代・材料費込）※前日キャンセルの場合は受講料を頂きます。

▼持ち物 エプロン、三角巾

■申込・問合せ先

いちのみや桃の里ふれあい文化館
☎0553（47）6066

健康・福祉

令和2年度福祉タクシー券の更新のお知らせは届きましたか？

既に福祉タクシー券の交付を受けている方には、更新の通知を送

芸」でおなじみの後藤みどり先生（ロザ・ヴェール代表）と一緒にバラづくりを楽しみませんか。

▼対象 バラが好きな方（お子さんと一緒に入会可）

▼活動日 土曜日の午前

▼場所 石和温泉駅南口など

▼活動内容

●総会および講演会の開催

●学習会の開催

●剪定・施肥など栽培講習会の開催

●石和福祉健康まつり参加

●花ガラ摘み・剪定など管理作業

●バラ庭園などの見学研修会

▼年会費 3,000円（活動内容によって別途参加者負担金あり）

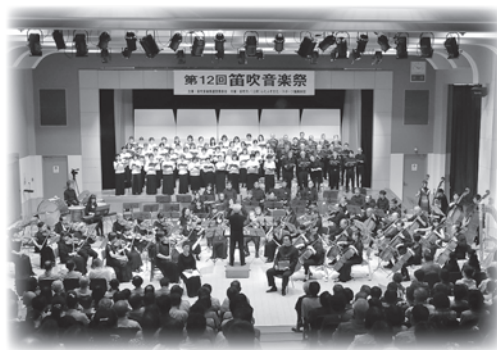
※会員ご本人の事情で退会する場合、会費はお返しできません

▼申し込み 3月2日（月）～16日（月）（平日 午前9時～午後5時）に、まちづくり整備課に備え付けの申込書と年会費を持参。

■申込・問合せ先 まちづくり整備課 都市整備担当
☎055（262）1801

笛吹音楽祭合唱参加者募集

11月21日から23日の3日間、スクレイセンターに全国から音楽愛好家が集い、第13回笛吹音楽祭を開催します。この音楽祭に出演する合唱メンバーを募集します。合



■問合せ先（公財）ふえふき文化・スポーツ振興財団
☎055（263）7959

■相談・問合せ先（祝日を除く）
こころの健康相談統一ダイヤル
☎0570（064）556

介護予防事業『フレイルチェック』に参加しませんか

年齢を重ねていくと心身の活力（筋力、認知機能、社会とのつながりなど）が低下していきます。この状態を「フレイル」といいます。東京大学が開発したチェック（簡単な体力検査等）により、早期にフレイルの兆候に気づくことができます。ぜひこの機会にご参加ください。

▼日時 1回目 3月18日（水）

午後1時30分～3時30分

▼場所 いちのみや桃の里ふれあい文化館

▼対象 笛吹市に住所のある60歳以上の方

▼講師 フレイルトレーナー
フレイルサポーター
フレイルサポーター

▼定員 20人（定員になり次第締切）

▼参加費 無料

▼申し込み 3月4日（水）までに電話で

■申込・問合せ先

長寿介護課 介護支援担当
☎055（261）1902

生活・環境

農地のあっせんを行っています

農業委員会では、農業経営の規模拡大や農地などの有効利用に結びつくよう、農地移動のあっせん事業を行っています。現在、申し出がある農地は次のとおりです。

【あっせんを行うための条件】

- 事前に実質的な契約行為がないこと
 - 借人・譲受人の申し出については、耕作要件等を満たしていること など
- ※詳しくは、お問い合わせください。



	場 所	広 さ	種 類
耕作者(譲受人)を探しています	石和町井戸	606㎡	畑
	御坂町上黒駒	10,924㎡	畑
	一宮町狐新居・土塚	4,265㎡	畑(雑種地含む)
	八代町北	1,917㎡	畑
	八代町永井	1,616㎡	畑
	八代町増利	739㎡	畑
	境川町大窪	1,053㎡	畑
耕作者(譲受人または賃借人)を探しています	春日居町鎮目	4,592㎡	畑
	御坂町上黒駒	547㎡	畑
	一宮町金田	5,089㎡	畑
	八代町米倉	441㎡	畑
	八代町奈良原	2,568㎡	畑
	境川町坊ヶ峰・藤壘	2,826㎡	畑
	石和町四日市場	776㎡	畑
耕作者(賃借人)を探しています	石和町広瀬	991㎡	畑
	御坂町上黒駒・下黒駒	6,364㎡	畑
	御坂町成田	269㎡	畑
	御坂町成田	1,348㎡	畑
	御坂町井之上	955㎡	畑
	一宮町小城	766㎡	畑
	八代町永井	1,450㎡	畑
農地を探しています(賃借)	境川町大窪・坊ヶ峯	1,578㎡	畑
	境川町三櫓	1,983㎡	畑
	石和町井戸・河内	1反	ナス
	石和町広瀬・八田	1反～	ぶどう・桃
	一宮町田中・竹原田・下矢作・坪井	1反～4反	ぶどう・桃
	石和町・八代町南	1反～3反	ぶどう
	八代町竹居・高家	2反	ぶどう
農地を探しています(譲受または賃借)	境川町前間田・小黑坂		桃
	御坂町・一宮町・八代町	2町	ぶどう
	御坂町尾山～下黒駒	1反	ぶどう
	春日居町内	1反～	いちご

■問合せ先 農業委員会事務局 ☎055(261)2038

JR中央線早朝特急列車の利用ニーズのアンケートにご協力ください



県民の長年の懸案事項である早朝特急列車等の運行について、山梨県内の関係自治体で調査・研究し、運行に向けた提案をする組織として、山梨県と笛吹市を含む沿線7市により、「中央本線の利用促進及び利便性の向上に向けた研究会」が平成29年5月に設立しました。

この研究会では、皆さんのニーズを踏まえて、運行に向けた研究に取り組んでいきたいと考えており、この度、アンケート調査を実施します。調査にご協力ください。

▼調査期間

3月1日(日)午前0時～
4月30日(木)午後11時59分

▼調査方法

次のQRコードを読み取っていただき、回答してください。



令和2年度から固定資産税・都市計画税の「前納報奨金制度」を廃止します

これまで、第1期の納期限内にすべての税額を一括納付した場合に前納報奨金を交付しておりました。前納報奨金制度は、戦後の混乱した社会・経済情勢の中で、納税意識の高揚や、税収の早期確保などを目的に創設されたものです。

しかし、現在では、納税環境が大きく変化し、金融機関窓口・コンビニ収納・口座振替により自主納付が浸透したため、すでに多くの自治体がこの制度を廃止しています。

このような状況を踏まえ、本市におきまして、令和2年度から固定資産税・都市計画税の前納報奨金制度を廃止します。

ご理解をいただき、今後とも、市税の納期内納付にご協力をお願いいたします。

なお、前納報奨金制度は廃止いたしますが、今までどおり、納付書または口座振替による全期前納(一括納付)はできますので、引き続き、早期納税にご協力をお願いいたします。

また、納付書により全期前納される場合には、すべての納期の納付書を同時にお使いいただくこと

で、一括納付が可能です。

期別納付に変更したい方

※口座振替のお申し込みをされている方で、全期前納から期別納付に切り替えをお考えの方は、別途手続きが必要となりますので、ご連絡をお願いいたします。

■問合せ先

税務課 資産税担当
収税課 管理担当
☎055(262)4111

軽自動車税の登録について

年度末、年度初めは転勤・進学など引越しの季節です。笛吹市から転出される予定の方は、住民票と一緒に持ちの軽自動車の住所も変更をお願いいたします。

また、昨年中に所有者がお亡くなりになった軽自動車については、名義変更の手続きが必要になります。

笛吹市役所で手続きができるもの

▼125cc以下の原動機付自転車
▼小型特殊自動車

軽自動車検査協会での手続きが必要なもの

▼軽自動車(四輪以上)

山梨陸運支局で手続きが必要なもの

▼125ccを超える二輪の軽自動車および二輪の小型自動車

※軽自動車税は4月1日の所有者に課税されます。住所、名義の変更は3月31日までに手続きをお願いいたします。

※手続きの種類や車種によって必要なものが異なります。

ご不明な点につきましては、左記までお願いいたします。

■問合せ先

税務課 市民税担当
☎055(262)4111
軽自動車検査協会 山梨事務所
☎050(3816)3121
山梨陸運支局
☎050(5540)2039

市民ボランティアを活用しよう!

八代庁舎内に開設されている市民活動・ボランティアセンターには次のような活動を行う個人・団体が登録されています。ぜひご相談ください。

▼(例) 独居老人宅の片づけの手伝い、朗読や傾聴、子育て・介護・障がい者などへの支援、防災啓発、手話サークル、高齢者

相談

結婚相談所

▼日時

○3月13日(金)
午後6時30分～9時

(受付) 午後8時30分まで

○3月15日(日)

午前9時～正午

(受付) 午前11時30分まで

▼場所 市民窓口館3階

302・303会議室
※初回の相談には、予約は必要ありません。

※継続した相談を希望する場合は、結婚相談所への登録を行ってください。登録には印鑑・L版(9cm×13cm)写真2枚・独身証明書または戸籍抄本・身分証明書の写しが必要になります。

■問合せ先

市民活動支援課
☎055(262)4138

裁判所の民事調停

ご存知ですか？簡単に手続きできます

裁判所が当事者の間に入って話し合いを進め、問題の解決を図ります。

民事調停は、たとえば、
近隣トラブル
賃貸トラブル
交通事故
などの有効な解決手段です

- 1 手続きが簡単
- 2 早く解決できる
- 3 判決と同じ効果
- 4 費用が安い
- 5 秘密が守られる

60%以上の方が自分で手続き
80%以上が申立てから3回以内に終了
合意の内容により強制執行できる場合が
訴訟よりかなり安価な手数料
手続は非公開

詳しくは、裁判所のウェブサイト <http://www.courts.go.jp/> をご覧ください。
お問合せは、甲府簡易裁判所（055-213-2537）まで


新しい教育委員が 決まりました ―教育委員会―

令和元年市議会第4回定例会において、久保田一男氏が新たに教育委員に任命されました。任期は、令和2年1月1日から令和5年12月31日までの4年間です。なお、新しい教育委員会委員の構成は次のとおりです（敬称略）。

○教育長
小澤 紀元（御坂町尾山）

○教育長職務代理者
齊藤 文栄（一宮町金田）

○委員
廣瀬 光男（八代町永井）
保延 ちさと（石和町川中島）
芦澤 文（春日居町別田）
久保田 一男（御坂町成田）



久保田一男氏

■問合せ先 教育委員会
教育総務課 総務担当
☎055（261）3336

成年後見、相続などの 無料相談会

日時 3月20日（金・祝）
午後1時～4時

場所 山梨市地域交流センター「街の駅やまなし」（山梨市上神内川1229-1）

内容 成年後見制度、相続、遺言、土地の名義変更など
※書類の作成指導や審査はしません。

▼予約 必要 ※1人40分まで

■問合せ先 リーガルサポート山梨
☎055（254）8030

山梨労働局からのお知らせ

山梨県最低賃金は、令和元年10月1日から時間額837円に改定されています。

また、「山梨県電子部品・デバイス・電子回路、電気機械器具、情報通信機械器具製造業最低賃金は、1月12日から時間額913円に、「山梨県自動車・同附属品製造業最低賃金」は、令和元年12月12日から時間額918円に改定されました。

戦没者などの死亡当時の遺族で 戦没者などのご遺族の皆さんへ！特別弔慰金の請求の受付が始まります

対象 4月1日（基準日）において公務扶助料や遺族年金などを受ける方がいない場合に、次の順番による遺族一人に支給

- 1 戦没者などの死亡当時の遺族で
- 2 戦没者などの子
- 3 戦没者などの父母、孫、祖父、兄弟姉妹
- 4 戦没者などの3親等内の親族（甥、姪など）

※戦没者などの死亡時まで引き続き1年以上の生計関係がある方に限ります。

▼支給内容 額面25万円、5年償還の記名国債

▼請求 4月1日～令和5年3月31日までに、福祉総務課または各支所窓口へ

■問合せ先 山梨労働局賃金室
☎055（225）2854
もしくは最寄りの労働基準監督署までお尋ねください。

ガソリンを携行缶で購入するには本人確認が必要となります

昨年7月に京都市で発生したガソリンを使った放火事件を教訓に、2月1日からガソリンスタンドなどの販売店は、ガソリンを携行缶で購入する顧客に対して次の2点を問いかけて、販売記録を作成することが義務付けられました。

- ①運転免許証などによる本人確認
- ②ガソリンの使用目的

ガソリンは生活になくてはならないエネルギー源である反面、使用方法を誤ると火災になりやすい危険物です。購入時の問いかけに対しご協力いただきますようお願いいたします。

春の火災予防週間です
3月1日から7日までの一週間は春の火災予防週間です。火災のない、安全で安心して暮らせる街づくりにご協力をお願いします。

■問合せ先 市消防本部予防課
☎055（261）0119

お子さんの教育資金を「国の教育ローン」がサポート！

「国の教育ローン」は、高校、短期大学、大学、専修学校、外国の高校、大学などに入学・在学するお子さんのいる家庭を対象とした公的な融資制度です。

▶融資額 お子さん一人につき350万円以内
▶金利 年1.66%（令和元年12月2日現在）
▶返済期間 15年以内

■問合せ先 教育ローンコールセンター
☎0570（008656）（ナビダイヤル）

「ご寄附いただきました」

八代仏教会
会長 中土居 知祐様
（八代町永井）
【パイプ椅子】

※請求期間を過ぎると特別弔慰金の請求ができなくなります。

■問合せ先 福祉総務課 福祉総務担当
☎055（262）1271
または各支所

令和2年度に出生・死亡・死産・婚姻・離婚の届出をされる方へ

厚生労働省では出生・死亡・死産・婚姻・離婚の各届書をもとに、毎年人口動態調査を実施しています。国勢調査の行われる年度には、職業、産業（死亡届のみ）の記入もお願いしております。調査結果は、公衆衛生など各施策のための重要な基礎資料として活用されています。令和2年度に届出をされる方にはお手数をおかけしますが、ご協力をお願いします。なお、調査で使用する情報は統計法により、厳しく守られており、安心してご記入ください。

▼調査期間 4月1日から令和3年3月31日までの間

▼調査対象者 出生・死亡・死産・婚姻・離婚の届出をされる方

▼調査方法 届出をされるときに、届書に職業、産業（死亡届のみ）を記入していただきます。戸籍住民課窓口にある資料を参考にしてください。

■問合せ先 戸籍住民課 戸籍担当
☎055（262）4111

わかばほいくえん

<http://www.wakabahoikuen.net/>

☎055(263)1780



※イベント情報は、QRコードからチェックしてください。

赤ちゃんの日「手形アート」

▶対象 2～10カ月のお子さんと保護者

▶日時 3月12日(木)

①午前10時～11時30分

②午後2時30分～4時

▶申し込み 必要



きらきらリトミック

▶日時 3月18日(水)

①午前10時10分～

首すわり～歩行開始前後のお子さん

②午前11時10分～ 歩行が安定しているお子さん

▶場所 スコレーセンター

▶講師 太田美佐子氏 ▶申し込み 必要

令和2年度前期 サークル会員募集

▶対象 平成29年4月2日～平成30年4月1日生まれのお子さんとその保護者

▶日時 奇数月 第4火曜日を予定

▶申し込み 必要(詳細はお問い合わせください)

※各イベントの申込開始日時はホームページやFacebookをご参考ください。

えいわ

<http://www.yamanashi-eiwa.ac.jp/kodomoen/isawa/>

☎055(262)3880



小さい劇場「まる さんかく しかく」

劇団風の子による観劇を行います。

▶日時 3月13日(金) 受付 午前10時30分～

開演 午前11時 終演 午前11時50分

▶場所 春日居あぐり情報ステーション

▶参加費 無料

▶申し込み 必要(電話予約 午前10時～午後4時)

心も身体もリフレッシュ「体操教室」

▶日時 3月27日(金)午前10時30分～11時30分

▶場所 春日居あぐり情報ステーション

▶内容 簡単なストレッチや体を使ったあそび

▶参加費 無料 ▶申し込み 必要

※動きやすい服装でご参加ください。

英語・韓国語・中国語あそび

三カ国語合同企画です。言葉遊びやうた遊びを通じて違う国の文化に触れてみましょう。

▶日時 3月3日(火)午前10時30分～11時30分

▶申し込み 不要

DROP IN

季節に合わせた行事・食育に目を向け、子育て親子が気軽に立ち寄れる場です。

▶日時 3月4日・11日・25日(各水曜日)

午前10時30分～午後0時30分

▶内容 季節の制作・あそび 臨床心理士による子育て相談／スープレランチ付き

▶参加費 無料 ▶申し込み 不要

きっずやつしろ

<http://kidsyatsushiro.yukigesho.com/index.html>

☎055(265)5252



入園グッズ作り

▶対象 未就園児保護者(託児付)

▶日時 3月7日(土)

午前10時～正午 午後1時～3時

▶持ち物 制作したいもの一式／裁縫セット・ミシン

▶定員 各10人 ▶申し込み 必要

メイク教室

～眉毛カットとプチアドバイス～

▶対象 未就学児保護者(託児付)

▶日時 3月10日(火)午前10時～午後3時

(1人20分)

▶講師 今村みどり氏(ヘアメイクアップアーティスト)

▶参加費 500円 ▶持ち物 メイク道具

▶申し込み 必要



2月3月誕生会

▶対象 2・3月生まれの未就園児親子

▶日時 3月24日(火)午前11時～11時30分

(午前10時30分集合)

▶申し込み 不要

きっずみさか

<http://www.apps.or.jp/>

☎055(261)8688



※イベント情報は、QRコードからチェックしてください。申込みは来館にて受け付けます。イベントはすべて無料です。

アロマ講座

▶対象 市内在住の未就園児親子(初めての方優先)

▶日時 3月17日(火)午前10時30分～11時

▶講師 笠井樹子氏(アトリエプレジール主宰)

▶内容 ウッドチップサシェづくりをしながらアロマについて学びます。

▶定員 12組 ▶参加費 無料 ▶申し込み 必要

手型・足型をとろう

▶対象 未就園児親子

▶日時 3月27日(金)午前10時～11時30分

▶内容 記念日でなくても、お子さんのかわいい成長を残してみませんか?

▶持ち物 おしりふき or ウエットティッシュ

▶参加費 無料 ▶申し込み 不要



マタニティヨガ

▶対象 市内在住の妊婦さん(妊娠16週目以降の方。参加前に担当医師の許可を得てください)

▶日時 3月2日・16日・23日・30日(各月曜日)午前10時15分～11時

▶場所 御坂児童センターホール

▶講師 赤尾一恵氏(Yoga la la kula主宰)

▶参加費 無料 ▶申し込み 不要

3月限定 運動あそび広場

▶対象 未就園児親子

▶日時 3月5日(木)・11日(水)午前10時～11時30分

▶内容 トンネル・平均台など体あそびを楽しもう。

▶参加費 無料 ▶申し込み 不要

子育て

子育て支援センター情報

子育て支援センター情報は、市のスマートフォンアプリ「ふえふき子育て広場」からも確認できます。

ダウンロードはこちらから→



(Android版)



(iOS版)

きっずいちのみや

<http://www.yuyuyu.org/>

☎0553(47)1345

ファミリーの日 子育て講演会「子どもの心に愛の基地～脳と心の育て方～」

▶日時 3月8日(日)午前10時30分～正午

▶場所 きっずいちのみや 2F

▶講師 坂本玲子氏(山梨県立大学教授)

▶定員 20人 ▶参加費 無料 ▶申し込み 必要

▶持ち物 筆記用具(託児希望の方はお子さんの身の回り品)

※市内の方は500円で託児を受け付けます。市外の方はお問い合わせください。(託児先着10人)

コサージュ作り

好きなシルクフラワーを選んで お好みのコサージュを作りませんか?

▶日時 3月4日(水)午前10時30分～正午

▶参加費 1,000円 ▶定員 8人 ▶申し込み 必要

川辺修作先生のぶち子育て講座&個別相談 ～子どもと睡眠～

▶日時 3月17日(火)

○個別相談 午前10時／午前10時30分 各1組

○講座 午前11時～正午

▶参加費 無料 ▶申し込み 個別相談のみ必要

助産師さんとおしゃべりタイム

▶日時 3月18日(水)午前10時～正午

▶参加費 無料 ▶申し込み 不要



3月生まれのお誕生日会

3月生まれのお友達、お祝いをしてくれるお友達、みなでお祝い♪(カード制作あり)!

▶日時 3月5日(木)午前11時～11時30分

▶参加費 無料 ▶申し込み 不要

きっずいさわ

<http://kidsisawa5.livedoor.blog/>

☎055(225)5057



※イベント情報は、QRコードからチェックしてください。

アロマで花粉症対策スプレー作り

▶日時 3月10日(火)午前10時30分～11時30分

▶材料費 600円 ▶申し込み 必要

わくわく☆らんど～アピタ石和店出張開設～

▶対象 未就学児とその保護者

▶日時 3月3日・10日・17日・24日・31日

(毎週火曜日) 午後2時30分～3時30分

▶場所 アピタ石和店

▶内容 読み聞かせ、ふれあい遊び、制作など

▶参加費 無料 ▶申し込み 不要

つどいの広場ゆうゆうゆう

<http://www.yuyuyu.org/>

☎055(261)0218

#初マタさんとなつなりたい♪～おしゃべりランチタイム～

出産後に役立つ充実した内容が満載、子育て時期の繋がり第一歩にどうぞ。

▶対象 5月までに出産予定の初産婦

▶日時・内容

○3月6日(金)午前10時30分～午後1時30分

赤ちゃんの抱っこ体験と先輩ママのお話・ランチタイム・笛吹市の子育て支援情報

○3月13日(金)午前10時30分～正午

パパの気持ちママの気持ちプログラム

▶定員 8人(最少遂行人数3人)

▶参加費 600円 ▶申し込み 必要



助産師さんとおしゃべりTime

子育ての不安や心配、産後の体調など、助産師に気軽に聞いてみましょう。身長・体重の測定もできます。

▶対象 未就学児親子(保護者のみも可)

▶日時 3月3日(火)午前10時～正午

▶参加費 無料 ▶申し込み 不要

わらべうた遊び

わらべうた遊びのタッチケアは、赤ちゃんの心と体を健やかに育みます。

▶日時 3月27日(金)午前11時～11時30分

▶参加費 無料 ▶申し込み 不要

ハーブボールトリートメント

ハーブボールのじんわり温めトリートメントでカラダをほぐしましょう。

▶対象 未就学児保護者

▶日時・定員 3月1日(日)

午前10時30分～正午 3組

午後1時～2時30分 3組(1組あたり30分間)

▶参加費 500円

▶申し込み 必要 ※ケア中ゆるやか託児あり。



おもちゃ病院

▶日時 3月12日(木)午前9時～正午

▶講師 葭沢一正氏／石井正典氏

▶持ち物 壊れたおもちゃ・説明書

▶申し込み 不要

※おもちゃの修理はお子さん1人につき1つまでです。



遊びは脳の栄養素～スタンプで遊ぼう～

▶日時 3月18日(水)午前10時30分～11時30分

▶場所 春日居児童センター ▶申し込み 必要

LIBRARY EVENT INFORMATION

図書館 3月 イベント情報

第13回 俳句の里 境川 飯田龍太を語る会

平成19年2月25日86歳の生涯を終えた俳人飯田龍太を偲び、講演会を開催します。今回は蛇笏賞受賞者であり、俳壇の第一人者である黒田杏子氏をお迎えし、大いに龍太を語っていただきます。

演題「完結と未完 ― 龍太と兜太 二人の巨人―」

▶日時 3月7日(土) 午後1時30分～3時
▶場所 境川総合会館 3階大ホール ▶講師 黒田杏子氏
▶定員 200人 ▶参加費 無料 ▶申し込み 不要
▶後援 一般社団法人 山廬文化振興会 ▶協力 笛吹市文化協会境川俳句部



講師の黒田杏子氏

■問合せ先 石和図書館 ☎ 055(262)5959 ※当日は午前10時から12時まで、山廬(蛇笏・龍太旧居)を特別見学することができます。(当日に限り無料)

講師 黒田 杏子氏 プロフィール

俳人。エッセイスト。1938年(昭和13年)東京都生まれ。6歳で疎開、高校卒業まで父母の郷里栃木県で暮らす。東京女子大学入学と同時に「白塔句会」に参加。終生の師山口青邨に師事。第一句集『木の椅子』に現代俳句女流賞と俳人協会新人賞。広告会社博報堂で「広告」編集長ほかを勤め、特別調査役として60歳定年まで在籍。青邨没後、俳誌「藍生(あおい)」創刊、主宰。蛇笏賞・俳人協会賞・第一回桂信子賞など受賞。現在同人誌「件」同人。雑誌「兜太TOTA」編集主幹。「日経新聞俳壇」選者。栃木県大田原市名誉市民。

子どもまつりスペシャルおはなし会(石和図書館)

おはなし会に参加して、コスプレでへんしんしよう!

▶日時 3月8日(日) 午前11時～ ▶場所 スコレーセンター 1階会議室
※「としょかんでへんしん」(コスプレ):午前10時～11時、午後1時～2時
※ブックリサイクル:午前10時～午後2時 100円で買っていたいただいた袋に詰め放題です。

朗読発表会(一宮図書館)

図書館朗読ボランティア「せせらぎ」による朗読発表会です。日本語の豊かな音の響きを楽しんでみませんか?

▶日時 3月3日(火) 午後1時30分 開演 ▶場所 一宮図書館 視聴覚室
▶内容 ○菊池寛 作 「形」 ○池部良 作 「みつめ」等
▶入場料 無料 ■問合せ先 一宮図書館 ☎ 0553(47)5220

春休みスペシャルおはなし会 フルーツバスケット(春日居ふるさと図書館)

「おはなしのへや さくらんぼ」と「おはなしのへや もも」がコラボで楽しいおはなし会を行います。いつもとちがう特別なプログラムがみんなを待ってるよ!

▶日時 3月28日(土) 午前10時30分～ ▶場所 春日居ふるさと図書館 ▶対象 幼児から小学生

3月 図書館休館日	
◆石和図書館	2日(月)・9日(月)・16日(月)・23日(月)・30日(月)
◆御坂図書館	4日(水)・11日(水)・18日(水)・25日(水)・31日(火)
◆一宮図書館	2日(月)・9日(月)・16日(月)・20日(金・祝)・23日(月)・30日(月)・31日(火)
◆八代図書館	2日(月)・9日(月)・16日(月)・20日(金・祝)・23日(月)・30日(月)
◆境川図書室	1日(日)・2日(月)・8日(日)・9日(月)・15日(日)・16日(月)・20日(金・祝)・22日(日)・23日(月)・29日(日)・30日(月)
◆春日居ふるさと図書館	2日(月)・9日(月)・16日(月)・23日(月)・30日(月)・31日(火)

※図書館のおはなし会は、子どもたちだけでなく、年配の方々にもサービスを行っています。

ご要望があれば随時出前おはなし会を行いますので、お問い合わせください。

■問合せ先 石和図書館 ☎055(262)5959 (担当 中村)

おやこおはなし会

「おはなしのへやもも」による乳幼児親子のための読み聞かせや手遊び、わらべ歌の時間です

▶対象 乳幼児親子

▶日時 3月19日(木)
午前10時30分～11時

▶講師 おはなしのへやもも

▶内容 絵本の読み聞かせ、手遊び、わらべ歌など

▶定員 20人 ▶参加費 無料

▶申し込み 不要

工作ひろば

▶内容 スライム作り

▶対象 小学生

▶日時 3月7日・14日・21日・28日(各土曜日) 午前10時～正午・午後1時～4時

▶定員 20人 ▶参加費 無料

▶申し込み 不要

ボードゲームの日

みんなで一緒にボードゲームで遊ぼう!

▶対象 小学生以上

▶日時 3月21日(土)
午前9時～10時30分

■問合せ先 八代児童センター
☎055(265)5160

ご存知ですか? マイナンバーカード

マイナンバーカードの申請をサポートします

マイナンバーカードを作りたいけど申請方法がよくわからない、顔写真を用意することが難しいなど、お困りの方はいらっしゃいませんか。

市では、マイナンバーカードの申請を希望する方を対象に、職員がタブレット端末を使用して、申請に必要な顔写真撮影から一連の手続きまでお手伝いするサービスを行っています。

申請サポートを希望される方は、あらかじめお電話にて予約をお願いします。

申請いただいたカードの受け取りまでは、1カ月から2カ月を要します。

▶持ち物
・通知カードおよび通知カードに付属のID入り個人番号カード交付申請書
・ご本人確認書類
※必要書類がない場合はお問い合わせください。

▶場所 市民窓口館201会議室
▶時間 午前9時～午後5時

■問合せ先 戸籍住民課 住民記録担当 ☎055(262)4111

親子で遊ぼう リトミック教室

※定員になり次第締め切りとなります。

▶講師 須田秀美氏(トイデコ)

▶定員 12人 ▶参加費 無料

▶申し込み 必要

(3月9日(月)～受付)

■問合せ先 一宮児童館
☎0553(47)7952

親子で遊ぼう リトミック教室

▶対象 未就園児とその保護者

▶日時 3月11日(水)
午前10時～11時30分

▶参加費 無料

▶持ち物 タオル・水筒

▶申し込み 不要

■問合せ先 境川児童館
☎055(266)8077

入札結果のお知らせ

(金額は税抜き価格です)					
件名	場所	予定価格(円)	決定額(円)	決定業者	入札日
サーバ保守延長ライセンス購入	市内	¥477,600	¥466,800	(株)YSK e-com	R1.12.17
二要素認証システム保守・ファイル交換システムライセンス購入	市内	¥1,240,000	¥831,200	(株)小林事務機	〃
八代小学校電話交換設備機器等購入	八代町岡	¥2,044,000	¥1,524,910	都築電気(株)甲府営業所	〃
農道5-5087号線用地調査業務委託	境川町石橋	¥1,680,000	¥1,380,000	森田測量(株)	〃
農道5-5087号線測量・設計業務委託	境川町石橋	¥14,240,000	¥13,800,000	(株)カワイ	〃
春日居学童保育施設建設電気設備工事(明許)	春日居町加茂	-	-	不調	〃
市道1023・1025線舗装工事	石和町松本	¥2,720,000	¥2,500,000	中央舗道建設(有)	〃
舗装本復旧工事第2工区(御坂)	御坂町蕎麦塚・下野原・大野寺	¥12,010,000	¥10,560,000	(株)MUKAI	〃
市道1-20号線舗装修繕工事(一宮工区)	一宮町国分	¥11,360,000	¥9,959,000	(株)渡辺工業	〃
石地内配水管布設替工事(1工区)	一宮町石	¥4,030,000	¥3,843,000	(有)們設備	〃
御坂浄水場関連配水管布設替工事(1工区)(繰越)	御坂町夏目原	¥28,990,000	¥25,759,000	(有)松山興業	〃
春日居学童保育施設建設建築主体工事(明許)	春日居町加茂	¥60,560,000	¥55,900,000	(株)乙黒	R1.12.24

令和2年度 狂犬病予防注射日程表

	実施日	実施場所	実施時間
石和町	4月6日(月)	川中島公民館	9:00～9:30
		八田公民館	9:40～10:10
		山岸公民館	10:25～11:00
		小林公園	11:15～12:00
		JAふえふき石和第三共選所(中川)	13:15～14:00
	4月7日(火)	日の出荷所	9:00～9:30
		窪中島公民館	9:40～10:10
		JAふえふき石和第二共選所(四日市場公民館)	10:20～10:50
		広瀬公民館	11:00～12:00
		唐柏集落センター	13:15～14:15
	4月9日(木)	JAふえふき富士見東部共選所(小石和)	9:00～9:45
		JAふえふき富士見南部共選所(井戸)	10:00～10:45
		JAふえふき富士見第一共選所(東高橋)	11:00～11:45
		河内公民館	13:00～14:00
御坂町	4月10日(金)	坂野公民館前出荷場	9:00～9:20
		新上宿公民館	9:30～9:50
		戸倉公民館	10:00～10:20
		十郎出荷所	10:30～10:50
		林業センター	11:00～11:15
		山彦食堂前	11:25～11:45
		道駒公民館	13:00～13:20
		東部公民館	13:30～13:50
		八反田公民館	14:00～14:20
		下黒駒公民館	14:30～14:50
	4月13日(月)	成田コミュニティセンター	9:00～10:00
		下成田公民館	10:15～10:45
		下井之上集落センター	11:00～11:40
芦川町	4月13日(月)	上芦川諏訪神社前	13:45～14:00
		新井原公民館前	14:10～14:25
		ふるさと総合センター前	14:35～14:50
		鶯宿公民館前	15:00～15:15
御坂町	4月14日(火)	金川原公民館	9:00～9:45
		井之上公民館	10:00～10:45
		夏目原公民館	11:00～11:45
		栗合公民館	13:00～13:45
		二之宮公民館	14:00～15:00
	4月16日(木)	南コミュニティセンター	9:00～9:15
		室部公民館	9:25～9:40
		神有公民館	9:50～10:05
		大野寺公民館	10:15～10:35
		尾山公民館	10:45～11:05
		二階公民館	11:15～11:35

	実施日	実施場所	実施時間
御坂町	4月16日(木)	下野原公民館	11:45～12:15
		蕎麦塚公民館	13:15～13:35
		八千蔵コミュニティセンター	13:45～14:15
一宮町	4月17日(金)	田中公民館	9:00～9:45
		竹原田公民館	10:00～10:45
		甲斐奈神社	11:00～11:45
	4月20日(月)	末木果実組合	13:00～14:00
		塩田果実組合	9:00～9:30
		市之蔵果実組合	9:45～10:15
八代町	4月21日(火)	JAふえふき宮南地区統合共選所(旧第六)	10:30～11:00
		①果実組合	11:15～11:45
		JAふえふき宮北地区統合共選所(旧第三)	13:00～14:00
	4月23日(木)	米倉集落センター	9:00～9:30
		JAふえふき御所経済支所	9:45～10:15
		JAふえふき八代西部共選所	10:30～11:00
		新浜集落センター	11:15～11:45
		八代支所駐車場	13:00～14:00
春日居町	4月24日(金)	奈良原集落センター	9:00～9:20
		門林コミュニティセンター	9:30～9:50
		下の川公民館	10:00～10:20
		岡集落センター	10:30～11:15
	4月27日(月)	JAふえふき八代東部共選所	11:30～12:00
		JAふえふき八代北部共選所	13:15～14:00
		桑戸公民館	9:00～9:30
		別田チビッコ広場	9:45～10:15
境川町	4月28日(火)	春日居支所北側駐車場	10:30～11:00
		国府公民館前	11:15～11:45
		JAふえふき岡部支所共選所	13:00～14:00
		大黒坂集荷所	9:00～9:20
		小黒坂集荷所	9:30～9:50
	4月27日(月)	小山公民館	10:00～10:20
		前間田コミュニティセンター	10:30～11:00
		石橋農産物加工センター	11:10～11:45
		境川総合会館	13:00～13:20

令和2年度 狂犬病予防注射予備日日程表

	実施日	実施場所	実施時間
御坂町	5月10日(日)	東部公民館	9:00～9:20
		御坂体育館(消防詰所横)	9:30～10:00
		御坂西小体育館前	10:10～10:50
		成田コミュニティセンター	11:00～11:30
		一宮支所西側駐車場	13:00～13:40
一宮町	5月17日(日)	八代支所前	14:10～15:10
八代町		旧境川支所裏駐車場	15:40～16:10
境川町		市役所本館前	9:00～11:30
石和町		春日居支所北側駐車場	13:00～14:30
春日居町			



～粗大ごみ・有害ごみの分別にご協力をお願いします～

○粗大ごみは大きく5つに分けられます。置場の表示や役員さんの指示に従い、分別して出してください。

- ①**可燃性** (木製プラスチック製などの完全に燃えるもの、布団、じゅうたんなど)
※大きな家具などを出す場合は、可能な限り解体してください。
※枝は可燃性の粗大ごみです。(太さ直径15cm以内、長さ60cm以内に切り、束ねる)
- ②**金属製** (汚れた缶、やかん、鍋、ゴルフのクラブ、金属製の物干し竿など)
※スプレー缶は、必ず中身を使い切り、穴を開け、他の金属物とは分けて出してください。
- ③**混合性** (燃えるものと金属・ガラスなどの燃えないものが混ざったもの) (ソファ、傘、ガラスがついた食器棚など)
※自転車は金属製ではなく混合性の粗大ごみです。
※使い捨てのライターは必ずガスを抜き、他の粗大ごみとは分けて出してください。
- ④**ガラス・陶器類** (汚れたビン、せともの、鏡など)
- ⑤**小型家電** (電池やコードで動くもの)
※電池・電球・ストーブの灯油などの異物は必ず抜いてください。
※テレビ・冷蔵庫・エアコン・洗濯機(乾燥機)は出すことができません。



○有害ごみは粗大ごみと同じ日に回収しています。(乾電池、ボタン電池、水銀体温計、蛍光灯、電球など)
○古タイヤ・バッテリーは、有料ごみです。年1回の有料収集は、広報にてお知らせします。
粗大ごみの日に出すことはできません。
○市の収集は家庭から出たごみを対象としています。事業活動に伴って出たごみは、排出事業者の責任のもと、適切に処理してください。

■問合せ先 環境推進課 ごみ減量担当 ☎055(261)2044

令和2年度 狂犬病予防注射

狂犬病予防法により、生後3カ月以上の犬は、毎年1回の予防注射を受けることが義務付けられています。令和2年度の狂犬病予防注射を次ページの日程で実施しますので、ご利用ください。

なお、4月に都合が付かない場合は、5月の予備日をご利用ください。

※登録済の犬の飼い主には、3月中に案内ハガキを郵送します。注射には必ずハガキをご持参ください。

◎料金について(1頭につき)※令和2年度より注射料金が変わります。旧料金：2,950円 → 新料金：3,000円

		登録済犬	新規登録犬
内 訳	予防注射料金	3,000円	3,000円
	注射済票交付手数料	550円	550円
	登録手数料		3,000円
合 計		3,550円	6,550円

○犬の登録は生涯1回です。登録済の犬は登録料がかかりません。
○注射の際は混雑が予想されますので、お釣りのないようご協力ください。
○飼い犬が亡くなった方は、環境推進課または支所へ届出をお願いします。

- ◆集合注射を受けるときの注意事項
○犬の体調が優れない場合は、かかりつけの獣医師に相談してから接種してください。
○フンの処理袋などを持参し、排泄物を持ち帰るようご協力をお願いします。
○会場には、たくさんの犬が来場し、トラブルがおきやすい状態です。犬に首輪(または胴輪)およびリードを装着し、リードは短く持ち、他の犬に近づきすぎないように注意をお願いします。また首輪や胴輪の緩みや劣化がないか確認をお願いします。
○何かしらの理由で飼い犬が行方不明になってしまうことも考えられます。万が一に備えて鑑札や注射済票、名札などの飼い主がわかるものを装着してください。

■問合せ先 環境推進課 環境担当 ☎055(261)2044

生涯学習課コーディネーター通信

「笛吹市民講座」と「自主講座」

皆さんは、「スコレー大学」や「市民講座」というものや言葉を知っていますか!?
 それでは「自主講座」は!? 「自主講座」とは、スコレー大学や市民講座で入り口を覗き、体験したものを、受講した仲間と共に自主的に学び続けるサークルの総称です。

笛吹市の生涯学習講座の本来の目的は、皆さまの知らなかった講座のご紹介や、物事の基本の部分の部分を学んでいただいた後に、そこからステップアップするための学ぶ場として皆さま自身の手によりサークルを立ち上げ、生涯に渡り学ぶ楽しさや生きがいを見つけ、心身ともに健やかな毎日を送っていただくためのツールと位置付けています。

現在、「古典文学」「ヨガや体操」「各種手芸」「油絵を始めとする各種絵画」「手作り石けん」「ゴスペル」等々すべて記載することはできませんが約50ほどの自主講座グループが活発に生き生きと活動しています。中には若いママたちの学習グループもあります。

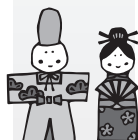
自主グループに興味があったり、自主グループで学んでみたいという方は生涯学習課コーディネーターまたは生涯学習課へお問い合わせください。生涯に渡り打ち込める素敵なものが見つかるかもしれません!

ぜひ、この生涯学習講座を活用し、地域での学びの場を広げ心豊かな生活や地域づくりに役立ててみませんか。生涯学習の扉は皆さんの前にいつでも開かれています。



■問合せ先 生涯学習課 ☎ 055(261)3339 (執筆 生涯学習課コーディネーター)

県立博物館 かいじあむ便り



開館15周年特別展・葛飾北斎生誕260周年

「浦上コレクション」北斎漫画「驚異の眼・驚異の筆」

▼期間 3月14日(土)～5月11日(月)

▼内容 世界的に有名な浮世絵師葛飾北斎(1760～1849)。彼が残した名作のなかでも、「富嶽三十六景」と並ぶ代表作として知られるのが「北斎漫画」です。洒落な筆遣いとダイナミックな構図、人々の特徴や一瞬の動きをとらえたユーモラスな描写は、「画狂老人」と称して90歳まで絵を描き続けた北斎の驚異的な画力・眼力を雄弁に物語っています。本展では、世界一の質と量を誇る浦上満氏のコレクションから、よりすぐりの作品をご紹介します。

▼場所 企画展示室

▼入館料 一般500円、大学生250円(高校生以下・県内在住の65歳以上・障害者とその介護者は無料)

かいじあむ子ども工房

「立体浮世絵をつくる」

▼日時 3月14日(土)

午前10時30分～午後3時

▼場所 ロビー

▼参加費 無料 ▼申し込み 不要

ボランティアによるお庭の見どころガイド

▼日時 3月21日(土)

午後1時30分～2時30分

▼集合場所 ロビー

▼内容 博物館の庭を散策します。

あそぼう! まなぼう!

寺子屋ひろば

▼時間 午前11時～(30分程度)

▼場所 かいじあむ寺子屋

▼参加費 無料(常設展チケットが必要)

▼申し込み 不要

▼内容

○3月1日(日) おむすびなを作ろう

○3月8日(日) 「武田信虎物語」

○3月15日(日)

北斎まんがの貼り絵を作ろう

○3月22日(日)

パタパタカードを作ろう

○3月29日(日)

お花見についてまなぼう

■問合せ先 県立博物館

☎ 055(261)2631

http://www.museum.pref.yamaguchi.jp/

★3月3日(火)、10日(火)、17日(火)、24日(火)、31日(火)日は休館

障がい者基幹相談支援センターだより

No.52

発達障がいの理解のために
シリーズ2:発達障がいのある子どもの合理的配慮編



発達障がいとは、生まれつき脳機能の発達に偏りがある障がいです。しかし、早い段階でその子の特性に応じた療育をすることにより、成長を促すことができます。

大事なことは、その子のできることや、何が苦手なのか、どんな魅力があるのかといった「一人ひとりに目を向けること」であり、学校教育を含めた合理的配慮が必要不可欠です。

例えば、教育に焦点を当てた場合、自閉症の子どもの合理的配慮として、写真や図面、模型などの視覚を活用した教材や、行動などの意味を理解するための実際的な体験を多く設定するなどの配慮が必要です。

注意欠如・多動性障害の子どもの場合は、集中力を持続することが苦手であるため、学習内容の変更や調整を行いながら、好きなものや夢中になっていることに関連付けて、興味・関心をもてるような工夫が必要です。

学習障害の子どもの場合は、読み書きに時間がかかる場合が多いので、文章を読みやすくするため

の工夫などが必要であり、学習で自尊心感情が低下している場合は、成功体験を増やしたり、人から認められたりする場面を設けるなどの配慮が必要です。

同じ発達障がいの中にも様々な障がい特性があり、一人の子どもが複数の発達障がい併せ有しているなど、障がいの状態は一人ひとり異なります。早期に子どもが抱えているさまざまな困難に気づき、必要な支援や環境の調整が行われることが大切です。



■問合せ先

障がい者基幹相談支援センター

☎ 055(262)1274

FAX 055(262)1276

Eメール

fukushi-shien@city.fuefuki.lg.jp

笛吹市の旬の野菜をいただきます

【菜の花と鶏ささみのサラダ】



【材料4人分】

菜の花……………200g(1束)

にんじん……………50g

鶏ささみ……………3本(180g)

酒……………小さじ1

すり白ごま……………大さじ1

しょうゆ……………大さじ1

からし……………小さじ1

マヨネーズ……………大さじ1

【作り方】

- ① 菜の花は根元のかたい部分を切り落とし、塩茹でにする。水にさらし、よくしぼって水気をきり、食べやすい長さに切る。にんじんはせん切りにし、さっと茹でて水気をきる。
- ② 鶏ささみは耐熱皿に入れて酒をまぶし、ラップをふんわりとかぶせ電子レンジ(500W)で2分加熱し、裏返して1分加熱し、細かくさく。
- ③ ボウルにAを混ぜ合わせ、①、②を加え混ぜる。

<1人分栄養量> エネルギー117kcal、たんぱく質15.4g、脂質4.1g、塩分0.9g
 <食事バランスガイド> 主菜2つ、副菜1つ

※「笛吹市の旬の野菜をいただきます」のコーナーは今月号をもって終了いたします。

■問合せ先 健康づくり課 健康企画担当 ☎ 055(261)1901

第2回フルーツと温泉の郷・笛吹会開催

「フルーツと温泉の郷・笛吹会」(笛吹市県人会)総会が都内で行われました。衆議院議員堀内詔子様、御坂町出身でミュージシャンの藤巻亮太様をはじめ多数の来賓の方にご臨席いただき、本市出身の皆さん、市にゆかりのある皆さんなど約110人が、故郷である笛吹市のさらなる発展を願い、親睦と交流を深めました。



総会開催にあたりあいさつをする山下乡長

1/26

世界押し花アート展 in Tokyo

金賞 受賞 宮川秀子さん来庁

1月23日、世界押し花アート展 in Tokyoコンテストにて金賞を受賞した宮川秀子さんが来庁しました。

金賞に輝いた「自然の光の演出『濃溝の滝』」は繊細で見事な作品であり、山下乡長は宮川さんを讃称しました。



受賞作品を囲む山下乡長(左)と宮川さん(右)

1/23

令和2年笛吹市消防団出初式



訓示を述べる秋山団長

1月5日、石和農村スポーツ広場において、笛吹市消防団の出初式が盛大に行われました。秋山団長は、訓示の中で地域住民の安心安全な生活を確保するため精励することを団員に呼びかけました。



1/5

笛吹市温泉とワイン満喫フォトログ2020

1月26日、「笛吹市温泉とワイン満喫フォトログ」が今年も石和温泉郷を中心に開催されました。フォトログとは制限時間内に市内に設けられた複数の



のチェックポイントで写真撮影し、得点を集めるスポーツです。約100人の参加者がワインやグルメを味わいながら、市内を駆け巡りました。ゴール後は足湯で温まるなどして、笛吹市を満喫した1日となりました。

1/26

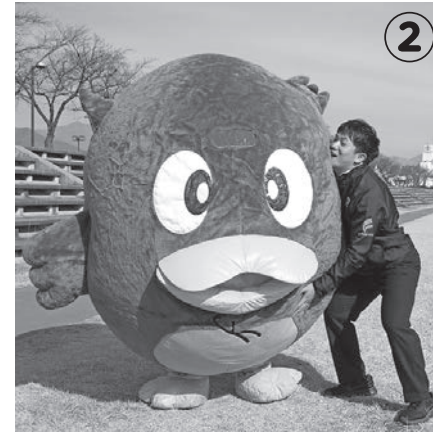
“目指せ2020年東京オリンピック”フッキー Road to TOKYO 最終報



①

①2020年になって2カ月が経過し、オリンピックの開会式まで半年を切りました。

2年ほど前からオリンピック出場を目指し、体を鍛えてきたフッキーですが、リバウンドにより元の姿に戻ってしまいました。「フッキーこのままじゃダメじゃないか!」とリオデジャネイロオリンピックウエイトリフティング代表の中山さんに叱られています。



②

②中山さんの愛のタックルを受けフッキーは気持ちを新たに、4月までに再び体を鍛えることにしました!!



③

③告知!! 4月12日に開催される「桃源郷を歩こう in 御坂」の開会式で新しくなったフッキーのお披露目を行います。詳細につきましては4月号の広報でお知らせします。

■問合せ先 観光商工課 ☎ 055(261)2034



笛吹市の
出来事
い3い3

ふえふきトピックス



東京オリンピックまであと少し!



12/5・12/9

いよいよ2020年7月24日から東京オリンピックが開催されます。これに先立ち市教育委員会では、リオデジャネイロオリンピックウエイトリフティング競技日本代表の中山陽介さんと各種イベントを行っています。

まず、12月5日に笛

吹高校運動部を対象とした「ウエイトリフティング教室」をヴァンフォーレ甲府フィジカルトレーナーの谷真一郎さんを講師に招き開催しました。

また、12月12日、1月9日には東京オリンピック2020ゴールドパートナーである株式会社明治と共同して、春日居小学校および、御坂西小学校、一宮南小学校で講義を行いました。

どちらの事業も市民の皆さんへ東京オリンピックをより身近に感じてもらうことができるようなものとなりました。これからもオリンピックを盛り上げていくため、多くのイベントを行っていきます。



正しい筋肉の使い方を説明する谷さん



みんなで持ち上げました!



株式会社明治の栄養士さんと
みんなでストレッチ!

4/5

第16回笛吹市桃の里マラソン大会 を開催します

午前9時30分～午後0時5分

一宮町内をコースとするマラソン大会を開催します。今年は東京国際女子マラソン優勝など、国内外の大会で数々の実績を残し、現在も現役マラソンランナーとして活躍されております谷川真理さんをゲストランナーに迎え、約3,000人のランナーが参加します。

市民の皆さまの沿道からの声援が、ランナーの励みや走る力になりますので、応援をよろしくお願いいたします。

なお、マラソンコース関係の道路は、ランナーが安全に通過できるよう下図のとおり一部区間を除き午前9時30分から午後0時5分まで全面通行止めとなりますので、コース内への進入や路上駐車はご遠慮ください。皆さまには大変ご迷惑をおかけしますが、ご理解とご協力をお願いします。



谷川真理さん

交通規制略図



■問合せ先 笛吹市桃の里マラソン実行委員会
(公財)ふえふき文化・スポーツ振興財団 ☎055(263)7959

笛吹市役所 本庁 ☎055(262)4111

御坂支所 ☎055(262)2271 一宮支所 ☎0553(47)1111

八代支所 ☎055(265)2111 境川支所 ☎055(266)2111

春日居支所 ☎0553(26)3111 芦川支所 ☎055(298)2111

DATA FUEFUKI ●人口 69,107人(-63) ●世帯 29,581世帯(+11)
●男 33,581人(-21) ●女 35,526人(-42)
R2.1末日現在 ()は前月比 ※外国人を含む。

【編集後記】 ▼ご報告が遅くなりましたが、山梨県広報コンクールの1枚写真部門で、広報ふえふき7月号の表紙が最優秀賞をいただきました。皆さまのご協力のもと撮ることができた一枚がこうして評価されたことは、担当一同とてもうれしく思います。ありがとうございました。この結果に満足せず、市民の皆さまとの合作で来年度も入賞を目指したいと思いますので、ご協力のほどよろしくお願いいたします。(R.M)



●発行/2020. 3. 1 山梨県笛吹市役所 ●編集/企画課・広報担当
●所在地/〒406-8510 笛吹市石和町市部777番地 TEL 055-262-4111
●URL/https://www.city.fuefuki.yamanashi.jp/



この印刷物は、古紙配合率100%再生紙とベジタブルオイルインキを使用しております。



ふえふきカレンダー

2020 3月

＋ 休日・夜間医療機関

- 笛吹市消防本部 ☎ 055(261)0119
- 救急医療情報センター ☎ 055(224)4199
- 山梨口腔保健センター ☎ 055(252)9955
- 小児初期救急医療センター ☎ 055(226)3399

日	月	火	水	木	金	土
1 友引 ●おはなし広場 ・PM2:00～ ・一宮図書館	2 先負 ●議会本会議(質疑及び代表質問)(予定) ・AM10:00～ ・八代庁舎議場	3 仏滅 ●あつまれ 楽笑塾 ・AM9:45～11:00 ・ブルーアース石和 ●朗読発表会 ・PM1:30～ ・一宮図書館 ●議会本会議(質疑及び一般質問)(予定) ・AM10:00～ ・八代庁舎議場	4 大安 ●あつまれ 楽笑塾 ・AM9:45～11:00 ・御坂農村環境改善センター ・エレガローザいちのみや ●議会本会議(質疑及び一般質問)(予備日)(予定) ・AM10:00～ ・八代庁舎議場 ●おはなしのゆりかご ・AM11:00～ ・一宮図書館	5 赤口 ●家族で始めよう ブックスタート ・AM11:00～ ・石和図書館 ●夜間窓口開設 ・PM5:15～7:00 ・市役所市民窓口館	6 先勝 ●あつまれ 楽笑塾 ・AM9:45～11:00 ・ブルーアース石和 ・春日居あぐり情報ステーション	7 友引 ●耳をすませばえほん隊 ・AM11:00～ ・PM2:00～ ・石和図書館 ●おはなし会楽蔵 ・PM2:00～ ・御坂図書館
8 先負	9 仏滅	10 大安 ●おはなしのへや もも ・AM10:30～ ・春日居ふるさと図書館 ●おはなし会ぴよんぴよん ・AM11:00～ ・御坂図書館 ●議会本会議(中日)(予定) ・PM2:30～ ・八代庁舎議場 ●夜間窓口開設 ・PM5:15～7:00 ・市役所市民窓口館	11 赤口 ●あつまれ 楽笑塾 ・AM9:45～11:00 ・八代総合会館 ・春日居あぐり情報ステーション ●赤ちゃん和妈妈のおはなし会 ・AM11:00～ ・八代図書館 ●体育施設利用者調整会議 ・スコレーセンター ・御坂農村環境改善センター ・いちのみや桃の里スポーツ公園体育館 ・若彦路ふれあいスポーツ館 ・境川総合会館 ・春日居あぐり情報ステーション	12 先勝 ●あつまれ 楽笑塾 ・AM9:45～11:00 ・境川総合会館 ●おはなし会タンタン ・AM11:00～ ・石和図書館 ●総合相談(法律・福祉・行政)(要予約) ・PM1:30～3:30(受付) ・坊ヶ峯ふれあいセンター	13 友引 ●あつまれ 楽笑塾 ・AM9:45～11:00 ・御坂農村環境改善センター ●ローズタイム ・AM10:30～ ・御坂図書館 ●プレママ～ハッピー子育て アドバイス～ ・AM10:30～ ・一宮図書館 ●結婚相談所 ・PM6:30～8:30(受付) ・市役所市民窓口館3階 302会議室	14 先負 ●おりがをたのしもう! ・AM10:30～ ・春日居ふるさと図書館 ●耳をすませばえほん隊 ・AM11:00～ ・PM2:00～ ・石和図書館 ●バムとケロのおはなし会 ・PM1:30～ ・八代図書館 ●おばあちゃんおはなし会 ・PM2:00～ ・境川図書館
15 仏滅 ●結婚相談所 ・AM9:00～11:30(受付) ・市役所市民窓口館3階 302会議室 ●金川の森ブラスクインテッ トスプリングコンサート ・PM2:00 開演 ・スコレーセンター ●おはなしのぶらんこ ・PM2:00～ ・一宮図書館	16 大安	17 赤口 ●あつまれ 楽笑塾 ・AM9:45～11:00 ・ブルーアース石和	18 先勝 ●あつまれ 楽笑塾 ・AM9:45～11:00 ・御坂農村環境改善センター ●ベビーブック・サロン ・AM11:00～ ・一宮図書館 ●夜間窓口開設 ・PM5:15～7:00 ・市役所市民窓口館	19 友引 ●家族で始めよう ブックスタート ・AM11:00～ ・石和図書館 ●総合相談(法律・福祉・人権)(要予約) ・PM1:30～3:30(受付) ・市役所御坂支所内相談室	20 先負 春分の日	21 仏滅 ●ぱぱとぐらんぱのおはなし会 ・AM10:30～ ・春日居ふるさと図書館 ●耳をすませばえほん隊 ・AM11:00～ ・PM2:00～ ・石和図書館

22 大安 ●スコレー杯将棋団体戦 ・AM8:30受付開始 ・スコレーセンター ●おはなし広場 ・PM2:00～ ・一宮図書館	23 赤口 ●議会本会議(閉会)(予定) ・PM2:30～ ・八代庁舎議場	24 先負 ●おはなしのへや もも ・AM10:30～ ・春日居ふるさと図書館	25 仏滅 ●赤ちゃん和妈妈のおはなし会 ・AM11:00～ ・八代図書館 ●総合相談(法律・福祉・人権・行政)(要予約) ・PM1:30～3:30(受付) ・スコレーセンター ●夜間窓口開設 ・PM5:15～7:00 ・市役所市民窓口館	26 大安 ●おはなし会タンタン ・AM11:00～ ・石和図書館	27 赤口 ●小中学生 将棋大会 ・AM9:30受付開始 ・スコレーセンター	28 先勝 ●フルーツバスケット ・AM10:30～ ・春日居ふるさと図書館 ●耳をすませばえほん隊 ・AM11:00～ ・PM2:00～ ・石和図書館
29 友引 ●境川ミズバショウ春まつり ・AM9:00～PM3:00 ・藤堂の滝 大窪いやしの杜公園	30 先負	31 仏滅			危険管理に関するテレホンサービス ◎火災などの情報提供サービス 【部署：市消防本部 管理課】 『災害情報テレホンサービスガイド』 ☎ 055(262)0001 ◎防災行政無線放送の情報提供サービス 【部署：防災危機管理課 消防防災担当】 『防災行政無線聞き取りサービス』 ☎ 0120-218-611	

納期および口座振替日のお知らせ

- 2日** ◇国民健康保険税 第8期納期限・口座振替日
◇固定資産税 第4期納期限・口座振替日
◇保育料2月分 口座振替
- 23日** ◇上下水道使用料 口座振替日 ※対象地区
- 石和町 川中島(荒屋)、四日市場(日の出)、市部、窪中島、八田、山崎、松本、駅前、山岸、下平井、上平井、中川
 - 八代町 北、高家、増利、米倉、竹居、大間田
 - 一宮町 末木、本都塚、北都塚、金田、坪井、田中、中尾、南野呂、北野呂、小城、上矢作、下矢作、桃の里団地、竹原田、東原
 - 御坂町 全域 ●春日居町 全域

- 23日** ◇温泉使用料 口座振替日 ●春日居町 全域
- 31日** ◇保育料3月分 口座振替日

総合相談 申込・問合せ先

- 笛吹市社会福祉協議会 ☎ 055(265)5182
- 石和地域事務所 ☎ 055(262)1267
- 御坂地域事務所 ☎ 055(287)7355
- 一宮地域事務所 ☎ 0553(47)2288
- 八代地域事務所 ☎ 055(265)2240
- 境川地域事務所 ☎ 055(266)5911
- 春日居地域事務所 ☎ 0553(26)3667
- 芦川地域事務所 ☎ 055(298)2170

夜間窓口 取扱業務

- 交付** 住民票写し、戸籍謄本・抄本写し、原付・小型特殊ナンバー
- 納税** 市税、国民健康保険税 **使用料などの収納** 水道料、下水道料、介護保険料、後期高齢者医療保険料など(納付書持参の場合に限る)
- その他** 国民健康保険・後期高齢者医療保険・国民年金に係る一部業務 ■毎週水曜日は夜間窓口開設 PM5:15～7:00 市役所市民窓口館

証明書 印鑑証明、所得課税証明、非課税証明、納税証明

笛吹市役所 本庁 ☎ 055(262)4111 ●御坂支所 ☎ 055(262)2271 ●一宮支所 ☎ 0553(47)1111 ●八代支所 ☎ 055(265)2111
●境川支所 ☎ 055(266)2111 ●春日居支所 ☎ 0553(26)3111 ●芦川支所 ☎ 055(298)2111

保健だより

3月

2020

問合せ先 健康づくり課 ☎055(261)1901



乳幼児健診など

種 類	対 象	日 時	場 所
4カ月児健康診査	令和元年11月1日～11月17日生	3日(火)	市役所保健福祉館(子育て包括支援センター) PM1:00～1:30受付
	令和元年11月18日～11月30日生	17日(火)	
10カ月児健康診査	令和元年5月1日～5月20日生	6日(金)	
	令和元年5月21日～5月31日生	24日(火)	
1歳6カ月児健康診査	平成30年7月26日～8月10日生	10日(火)	
	平成30年8月11日～8月31日生	25日(水)	
2歳児歯科健康診査	平成29年8月30日～9月16日生	5日(木)	
	平成29年9月17日～9月30日生	18日(水)	
3歳児健康診査	平成28年9月21日～9月30日生	12日(木)	
5歳児健康診査	平成27年3月2日～3月25日生	11日(水)	
	平成27年3月26日～3月31日生	19日(木)	

※乳幼児健診を欠席される場合は、健康づくり課へご連絡ください。



乳幼児予防接種通知対象者

予防接種手帳 (定期接種および任意接種を含む冊子)		令和2年2月生まれ
定期予防接種 予診票	日本脳炎 2期	平成23年4月生まれ
	二種混合 2期(ジフテリア・破傷風)	平成21年4月生まれ

※平成29年2月生まれの方から、生後2カ月に予防接種手帳を交付しています。
予診票発送対象者には、後日予診票・契約医療機関などの詳しいお知らせをします。
接種時期などの内容をよく確認し、契約医療機関にて予防接種を受けてください。
※他市町村より転入された方、予診票のない方は、健康づくり課までご連絡ください。
※子宮頸がんの予防ワクチンの接種については、積極的にはお勧めしていません。
接種にあたっては、有効性とリスクを理解した上で受けてください。



母子健康手帳交付・各種教室など

種 類	対 象	日 時	場 所
母子健康手帳交付 (妊娠届出)		2日(月)・9日(月)・16日(月)・23日(月)・30日(月) AM8:50～11:00(予約制) ※開庁時間内に、電話で予約をしてください。 ※交付日に都合の悪い方は、健康づくり課へご相談ください。	市役所保健福祉館(子育て包括支援センター)
マタニティ スクール	パパと一緒に 楽しい育児	令和2年6月～7月出産予定者	
離乳食 教室	前期	第1子が令和元年10月生の保護者	
	後期	第1子が令和元年6月生の保護者	



診療所開設日 ▶ 問合せ先 芦川支所 ☎055(298)2111

種 類	日 時	場 所
診療所開設日	5日(木)・12日(木)・19日(木) 26日(木) PM1:30～4:00受付	芦川国民健康保険診療所

◆ ◆ ◆ その他のお知らせ ◆ ◆ ◆

【こころの健康相談】

▶日時 3月19日(木) ①AM9:00～9:55 ②AM10:00～10:55
▶場所 市役所市民窓口館 401会議室 ※要予約

ごみ収集日

3月

2020

問合せ先 環境推進課 ☎055(261)2044 または各支所

内 容	地 域	石 和	御 坂	一 宮	八 代	境 川	春 日 居	芦 川
可 燃 ご み	※	※1をご覧ください	火・金 全 地 域	月・木 全 地 域	火・金 全 地 域	月・木 全 地 域	月・木 全 地 域	月・木 全 地 域
ミックスペーパー その他プラスチック	水・土	全地域(小石和・上平井・八田を除く ※2)	日 全 地 域	水 全 地 域	土 全 地 域	土 全 地 域	土 全 地 域	1 (日) 全 地 域
資 源 物	1 (日)	川中島・八田・四日市場 広瀬	1 (日) 二之宮・県営団地 成田・下成田・国衙	1 (日) 金田・小城・北都塚 末木・下矢作 本都塚・国分	15 (日) 全 地 域	19 (木) 全 地 域	14 (土) 熊野堂・下岩下 別田・桑戸・加茂 寺本・枝郷	1 (日) 全 地 域
	8 (日)	仲町・窪中島・県営住宅 山崎・駅前・東高橋 河内・恵比寿	8 (日) 夏目原・井之上 下井之上・八千蔵 栗合・蕎麦塚	7 (土) 坪井・田中 竹原田・東原				
	15 (日)	日の出・下平井・上平井 松本・山岸・唐柏・向田	15 (日) 金川原・尾山 下野原・花鳥地区	8 (日) 東新居・狐新居 金沢・土塚・神沢 石・地藏堂・千米寺			21 (土) 小松・国府・徳条 鎮目	
	22 (日)	中川・小石和・井戸	22 (日) 黒駒地区	14 (土) 中尾・一ノ宮 南野呂・北野呂 上矢作・市之蔵 塩田・新巻				
	29 (日)	東町・長塚・西町・今井						
粗 大 ご み 有 害 ご み			7 (土) 夏目原・井之上 下井之上・八千蔵 栗合・蕎麦塚			19 (木) 全 地 域	6 (金) 鎮目地域 春日居スポーツ広場	8 (日) 全 地 域
			14 (土) 二之宮・県営団地 成田・下成田・国衙				7 (土) 桑戸地域 JAフルーツ山梨 春日居支所	
			21 (土) 黒駒地区				10 (火) 徳条地域 石尊神社西側	
							11 (水) 立川地域 別田ちびっ子広場	
							12 (木) 国府地域 国府公民館前	
			28 (土) 金川原・尾山 下野原・花鳥地区				13 (金) 宮川地域 長慶寺北側駐車場	
							15 (日) 春日居町全域 春日居支所	

※1	可 燃 ご み 収 集 日 (石 和)	
月・木	川中島・荒屋・八田・東町・長塚・仲町・西町・日の出・下平井・上平井・県営住宅・中川・山崎・松本・駅前・山岸・向田	
火・金	窪中島・四日市場・広瀬・唐柏・東高橋・今井・河内・小石和・砂原・井戸・東油川・恵比寿	
※2	ミックスペーパー・その他プラスチック収集日(石和)	
毎週土曜日	小石和・上平井・八田	

M E M O