

# FUEFUKI

広報ふえふき

2018  
**11**月号  
No.170



笛吹みんなの広場の整備方針をお示します .....	02
平成31年度学童保育室利用申請書を配布 .....	04
秋の火災予防週間が始まります .....	06
くらしの情報 .....	09
地域おこし協力隊通信 .....	28
ふえふきトピックス .....	29

**芦川地区運動会**  
**助っ人が大活躍した玉入れ競技**  
※関連記事31ページ



# 笛吹みんなの広場の整備方針をお示しします

## ・ 笛吹みんなの広場イメージ図 ・



平成29年度に実施しました笛吹みんなの広場活用策検討ワークショップおよび市民アンケート調査により、市民の皆さんからいただいたご意見を基に次の3点が広場活用策の方針として示されました。

- ① 市民が日常的に自然を感じられる場
- ② 定期的にイベントなどを開催することで、集客や多様な交流を生み出せる場
- ③ 地域住民の憩いの場

この3点を基本として市民説明会や市議会などでいただいた意見を参考に、笛吹みんなの広場を「さまざまなイベントが開催できる緑豊かな公園」として整備することとしました。

併せて大規模災害時には、自衛隊が活動の拠点とできるような整備も行います。

今後は、この整備方針を基に、整備内容や事業を精査した上で、整備計画を策定していきます。

(注) この笛吹みんなの広場整備イメージ図は、市の整備方針をイメージしやすくするために作成したものであり、実際の整備のための設計図面ではありません。

■問合せ先 政策課 政策推進担当 ☎055(262)4111

### ■ 公園・広場ゾーン



噴水広場



多目的に利用可能な芝生広場 (ヘリ離着陸スペース)

### ■ イベントゾーン



朝市やマルシェなどイベント利用が可能な入口広場



イベントスペース鳥瞰



イベント広場



# 平成31年度学童保育室 利用申請書を配布します

平成31年4月から学童保育クラブの利用を希望される方に、申請書の配布を行います。学童保育は、児童が学校から帰宅しても、保護者・親族が仕事などにより面倒を見ることができない家庭の児童を、市が設置した学童保育クラブでお預かりし、適切な遊びおよび生活の場を提供し、健全な育成を図る事業です。

## ▼利用の対象となる児童

市内に住所のある児童または市内の小学校に在学する児童で次のような場合

- 保護者が就労のため、児童が帰宅しても保護者または保護者に代わる者がいない児童
- 保護者の出産、傷病その他の理由により、緊急かつ一時的に保護者または保護者に代わる者がいない児童

- ▼保育実施期間 平成31年4月1日～平成32年3月31日
- ▼保育時間 小学校の平日授業日 児童の下校時～午後6時30分
- 小学校の平日休業日（学校行事振替休日、春・夏・冬休み期間など）

午前8時～午後6時30分

※原則として土・日曜日、祝日、12月29日～1月3日は休業となります。ただし、毎月第3土曜日については保育を実施します。そのほか災害などにより学校が休校となる場合、保育を実施しないことがあります。

## ▼児童1人あたりの保護者負担金

	8月以外	8月
1年生～3年生	2,000円	5,000円
4年生～6年生	3,000円	5,000円



※ただし、世帯の所得状況により減免の規定があります。

## ▼申請書配布について

11月1日（木）から、市役所子育て支援課窓口で配布を行います。今年度利用中の保護者の方は、学童保育クラブで、申請書の受け取りができます。

## ▼申請書受付について

受け付けは12月上旬に行う予定です。受付場所、受付期間については、広報ふえふき12月号または申請書配布時の資料をご覧ください。

## ▼注意事項

申請書受付時に各種証明書が必要です。用意に時間がかかる

場合がありますので、お早めにご書類をお受け取りください。受付期間を過ぎてから申請した場合は、待機となる場合があります。

## ■問合せ先

子育て支援課 子育て支援担当  
☎055(261)1904

## ▼学童保育クラブ一覧表

名 称	所 在 地
石和南小第一・第二学童保育クラブ	石和南小学校内
石和東小第一・第二学童保育クラブ	はなぶさふれあい児童館内 石和東小学校内
石和北小第一・第二学童保育クラブ	石和北小学校内
富士見小第一・第二・第三学童保育クラブ	富士見小学校内
石和西小第一・第二・第三学童保育クラブ	石和西小学校内
御坂第一・第二・第三・第四・第五学童保育クラブ	御坂児童センター内・御坂保健センター内・御坂西小学校内
一宮第一・第二・第三学童保育クラブ	一宮児童館内
八代第一・第二・第三学童保育クラブ	八代児童センター内 若彦路ふれあいセンター別館内 八代小学校内
境川学童保育クラブ	境川児童館内
かすがい第一・第二・第三学童保育クラブ	春日居児童センター内 春日居福祉保健センター内 春日居コミュニティーセンター内

## 笛吹市国民健康保険通信

**国保に加入するとき。国保をやめるときは国民健康保険課で手続きを（会社などでは手続きされません）**

国保への加入や国保をやめるときの手続きは国民健康保険課で行う必要があります。自動的には行われません。

国保への加入の届け出が遅れても、国保へは加入資格が発生した日（社会保険をやめた日の翌日）から加入になり、併せて国保税もさかのぼって課税されます。

国保をやめるときはの届け出が遅れると、国保税と社会保険の保険料を支払う期間が重なる場合があります。また、社会保険加入後に国保の保険証で誤って病院を受診した場合、保険給付分を国保へ返還してもらうことになります。

## ▼国保の加入に必要なもの（社会保険が切れたとき）

○退職証明書や雇用保険の離職票など社会保険喪失日が分かるもの

○年金手帳（20歳～59歳の方）

○マイナンバーカード（通知カードの場合は、身分証明書も併せて必要）、印鑑

## ▼国保をやめるときに必要なもの（社会保険へ切り替わるとき）

○会社などで交付された家族全員の社会保険の保険証または、社会保険の資格取得証明書

○国保の保険証（切り替えた方全員分）

○マイナンバーカード（通知カードの場合は、身分証明書も併せて必要）、印鑑

**非自発的（倒産・解雇など）離職者に対する国保税の軽減を受けるには市役所窓口で申請が必要です**

## ▼対象 次の全てに該当する方

○平成21年3月31日以降に離職された方

○離職日時点で65歳未満の方

○雇用保険受給資格証に下記の離職理由コードが記載されている方【離職理由コード：11・12・21・22・23・31・32・33・34】

▼軽減内容 国保税の算定時に、該当者の給与所得を100分の30で計算します。

▼軽減期間 離職日の翌日の属する月から翌年度末までの一定期間です。

## ▼申請に必要なもの

雇用保険受給資格証、印鑑

**「医療費のお知らせ」の通知が申告の際の医療費控除で活用できます**

偶数月末に皆さんにお配りしている「医療費のお知らせ」が、確定申告医療費控除の申告手続きで医療費の明細書として使用することができます。この「医療費のお知らせ」は、再発行できませんので大切に保管してください。なお、医療費控除の対象となる支出で医療費のお知らせに記載されていないものがある場合は、領収書に基づいて医療費控除の明細書を作成してください。

医療費控除などについては、山梨税務署にお問い合わせください。

■問合せ先 山梨税務署  
☎0553(22)1411

**はり、きゅうおよびあん摩マッサージ指圧の施術所を開設する皆さん、はり師およびあん摩マッサージ指圧の皆さんへ**

## ▼受領委任制度のご案内

はり、きゅうおよびあん摩マッサージ指圧について、施術者等が患者等に代わって療養費の

支給申請を行う「受領委任制度」が導入されました。笛吹市国保も平成31年1月1日から「受領委任制度」に参加します。

## ▼制度のしくみ

○「受領委任制度」とは、施術者が医療保険（療養費）で定める施術を行い、患者等から一部負担金を受け取り、患者等に代わって療養費支給申請書を作成・保険者等へ提出し、患者等から受領の委任を受けた施術者等が療養費を受け取る取り扱いです。

○「受領委任制度」に関する詳しい内容は、厚生労働省ウェブページをご覧ください。

○具体的な手続きについては、関東信越厚生局のウェブページをご覧ください。



## ■問合せ先

国民健康保険課 国保総務担当  
☎055(262)4111



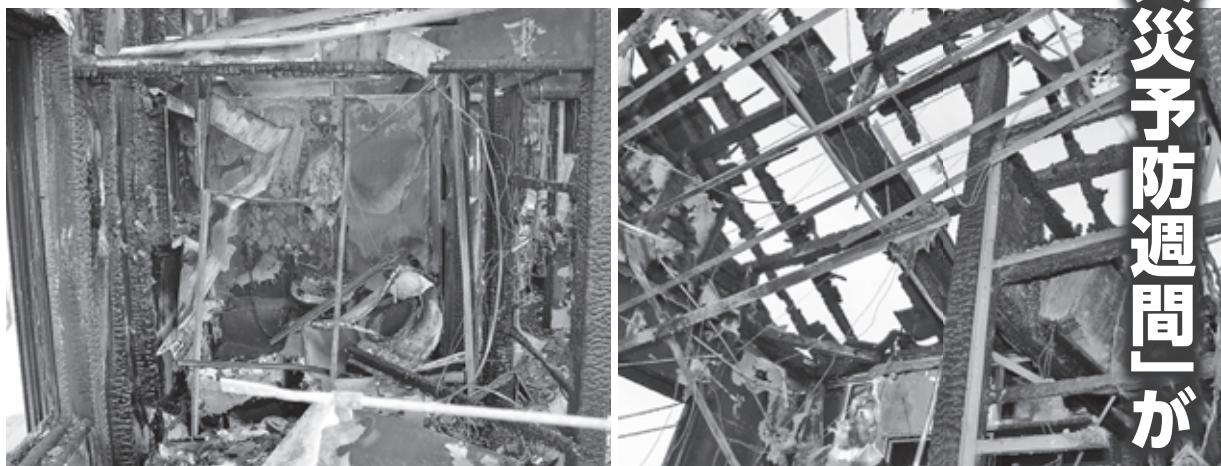
# 平成30年「秋の火災予防週間」が始まります

11月9日から15日までの1週間、全国秋の火災予防運動が実施されます。この運動は、空気が乾燥し暖房器具を使い始めるこの時期に、市民の皆さんに火災予防の意識を一段と高めていただくことにより、火災の発生を防ぎ、尊い生命と貴重な財産を火災から守ることを目的としています。

死傷者が発生した住宅火災の特性として、次の4項目が挙げられます。

- 就寝中の逃げ遅れが原因であるものが全体の6割以上
  - 発生時間帯は午前0時～6時の時間帯が多い
  - 他の年齢層と比較して80歳以上の死傷者が多い
  - 寝具や衣服への着火が多い
- このことから、火災予防はもちろんですが、いち早く火災を発見するために住宅用火災警報器の設置が重要となります。設置は義務化されていますので、設置されていないお宅は、ご自身やご家族の尊い生命や財産を守るために設置してください。

火災のない、安全で安心して暮らせる街づくりにご協力をお願いします



■問合せ先 市消防本部 予防課  
☎ 055(261)0119

## ～家族で「選挙」のことについて話してみよう～



No.27

笛吹市のみんな、久しぶり！！来年は、山梨県知事選挙、県議会議員一般選挙、参議院議員通常選挙が予定されているね。その前に、「選挙」に関するあれこれを「選挙」豆知識としてお話しするよ。今回は、「選挙の種類」だよ。

### 【選挙の種類】

選挙の種類はおおむね次の4つに分けられます。

- 衆議院議員総選挙 総選挙とは、衆議院議員の全員を選ぶために行われます。議員の任期（4年）満了によるものと、解散によって行われるものの2つに分けられます。
- 参議院議員通常選挙 参議院議員の半数を選ぶための選挙です。参議院に解散はなく、任期（6年）満了によるものだけとなり、3年ごとに半数が入れ替わるよう憲法で定められています。
- 一般の選挙 都道府県や市区町村の議会の議員の全員を選ぶ選挙や、都道府県知事や市区町村長を選ぶ選挙などがあります。
- 特別の選挙 選挙のやり直しや当選人の不足を補う再選挙、議員の不足を補う補欠選挙などがあります。

僕は、明るい選挙のイメージキャラクター「めいすい（明推）くん」です。名前は「明るい選挙推進運動」から引用されているんだ。投票箱がモチーフになっていて、頭の2本線は投票用紙挿入口なんだよ。笛吹市のみんな！！よろしくね！！



笛吹市選挙管理委員会  
笛吹市明るい選挙推進協議会

■問合せ先 笛吹市選挙管理委員会事務局 ☎ 055(262)4111

## シェイクアウト訓練に参加しよう！

～やってみよう！その場でできる、1分間の防災訓練！！～

### 訓練実施内容

笛吹市では11月1日（木）の緊急地震速報訓練放送に合わせ、県、山梨市と連携し、「シェイクアウト訓練」を実施します。シェイクアウト訓練は、参加者が一斉に身を守るための安全行動をとる、誰でも気軽にできる訓練です。皆さんの積極的な参加をお願いします。

- ▶日 時 11月1日（木）午前10時～1分間 ▶訓練場所 自宅や職場などそれぞれの場所  
▶訓練内容 Jアラートの緊急地震速報の訓練放送が防災行政無線から流れます。この放送を合図に、その場で、安全確保行動【①まず低く、②頭を守り、③動かない】を実施します。  
※防災無線を確認できない方は、午前10時に安全確保行動を開始してください。

**訓練参加にあたって** 訓練への事前参加登録にご協力をお願いします。個人や職場、家庭や地域で参加できます。参加登録によりご登録者またはご登録団体は、防災訓練参加人数に加算され、地域内の参加者とともに参加者リストに掲載されます（希望者のみ）。

### 事前参加登録方法

10月31日（水）までに山梨市・笛吹市シェイクアウト訓練ホームページからご登録ください。携帯電話・スマートフォンは右側にあるQRコードから登録できます。

- 問合せ先 ・県峡東地域県民センター地域創生・防災担当 ☎0553(20)2704  
・市防災危機管理課 消防防災担当 ☎055(262)4111



山梨市・笛吹市シェイクアウト訓練 URL  
<http://www.pref.yamanashi.jp/kt-kenminc/h30-11shakeout/form.html>

協力：峡東地域防災連絡会議、シェイクアウト提唱会議

## モモッピーと一緒に防災

### 山の事故に気を付けよう

モモッピー（以下、桃）

「秋になって笛吹市の紅葉がきれいだし、山登りはサイコーだッピ」

隊員のお兄さん（以下、兄）

「確かに秋の登山は最高だけど、しっかり準備をして気を付けて登るんだよ」

桃「ピッ!? いつものお兄さんじゃない!？」

兄「初めまして、モモッピー。お兄さんは、市消防本部から県消防防災航空隊に出向している石原です。今月は僕と一緒に勉強しよう!」

桃「モモッピーは慣れている山しか登らないから注意しなくても大丈夫だッピ♪」

兄「慣れた山でも、体調や天気などが変われば、毎回違う山になるからね。しっかりとした体調管理と準備が大切だよ。少しの不注意が、けがにつながったりするからね」

兄「山で火を使うときも注意が必要だよ。街にいるときと比べて、近くに消火できる水もないから大きな火災につながってしまうんだ」

兄「もしも、山で火事が起きてしまったり、救助が必要となったときには、お兄さんたち山梨県消防防災航空隊が、ヘリコプター『あかふじ』で現場に駆け付けろよ。消防署からも消防車がすぐに現場に向かうからね」

桃「モモッピーも自分にできる準備と注意をしっかりとがんばるッピ」



県消防防災航空隊の石原隊員



■問合せ先 防災危機管理課 消防防災担当 ☎ 055(262)4111



■問合せ先 県立笛吹高等学校  
☎ 055(262)2135

▼日時 11月3日(土・祝)  
午前10時～  
▼場所 笛吹高校  
※駐車場は、笛吹高校グラウンド  
をご利用ください。なお、駐車  
場の開場時間は、午前8時40分  
からです。



笛吹高校  
の生徒が作  
った農産物  
や食品加工  
品の販売を  
行います。  
文化部ステ  
ージや普通  
科と総合学  
科系列の特  
徴を生かし  
た企画・販  
売、ゲームなどのイベントを開催  
します。

## ふれあいフェスタ笛吹

催し

Information of living  
暮らしの情報

■問合せ先 県立高等支援学校桃花台学園  
☎ 055(263)7760

▼日時 11月17日(土)  
午後0時15分～2時15分  
▼場所 桃花台学園  
▼入場料 無料  
▼申し込み 不要  
※雨天時は上履きをご持参くださ  
い。



日々の授業の中で生徒が手がけ  
た植物や野菜、その野菜を使った  
加工品やオリジナルパンなどの販  
売、生徒による喫茶コーナーを行  
います。  
年に一度の「秋の大収穫祭」で  
す。今年は、昨年度以上に、皆さ  
んに楽しんでいただけるよう各コ  
ースに目玉商品やイベントを準備  
しています。オープニングでは、  
太鼓部による演奏を行います。

## 「秋の大収穫祭」 地域に根ざした桃花台 学園の一大イベント

■問合せ先 金川の森  
☎ 055(263)7760

▼日時 11月24日(土)  
午前9時30分～正午  
▼集合場所 どんぐりの森  
▼講師 福嶋孝一氏(エスプリガ  
ーデン代表)  
▼定員 25人  
▼参加費 500円  
▼申し込み 必要

▼日時 11月24日(土)  
午後1時30分～3時30分  
▼集合場所 どんぐりの森  
▼講師 金川の森インタープリター  
▼定員 20人  
▼参加費 無料

この日は特別に、自転車とサイ  
クルカートの貸し出しが無料にな  
ります。また、パトカーやトラッ  
クも来て、交通マナーの普及活動  
や乗車体験などを行います。

■問合せ先 甲府市環境部 環境保全課  
☎ 055(241)4312



▼日時 11月23日(金・祝)  
午前10時～午後3時  
▼場所 甲府市リサイクルプラザ  
(甲府市上町601-12)  
▼内容 再生自転車の抽選販売、  
温暖化防止普及啓発紹介ほか  
※今年度フリーマーケットは開催  
しません。

## 第21回環境リサイクル フェア

▼申し込み 必要

▼申し込み 午前9時～午後5時  
に電話、FAX、Eメール、ま  
たは直接窓口で  
申込・問合せ先  
金川の森公園管理事務所  
☎ 0553(47)2805  
FAX 0553(39)9821  
Eメール  
info@kanegawa-park.com  
ホームページ  
https://kanegawa-park.com/

# 輝け笛吹の未来

笛吹市男女共同参画推進委員会

No. 143



## 家庭でできることを増やしていこう! ～教育研究を参観

9月12日、境川小学校において開催された「自立と平等の  
教育研究」の授業を参観し、研究サークルの先生方と推進委  
員との意見交換が行われました。

授業は、「みんなたすけあって生きている」をテーマに、  
平川古都子先生が2年生に実施した「家庭における仕事(家  
事)分担」のクラスアンケート結果を公表。日常生活の中で  
母親にかかる負担の多さを、分かりやすくグラフで表示し理  
解を深めました。そして、児童に「自分には何ができるか」  
をグループコミュニケーションも活用しながら考えてもら  
い、授業内容を家庭につなげていくよう導いていきました。



意見交換では、授業参観の感想のほか、自身の家庭の家事分担  
の実情や、推進委員会が笛吹市民まつりで同様のアンケートをし  
たときの結果をお伝えしました。

助言者として参加された吉原五鈴子さん(元石和中校長)の「自  
分のできることから始め、できることをより多くしていくことが  
子どもの自立につながる」という言葉は、参加者全員の心に響い  
たと思います。



## NWECフォーラムに参加

8月31日、推進委員の研修として国立女性教育会館(N  
WEC=ヌエック)で開催された男女共同参画推進フォー  
ラムに参加しました。

今年のフォーラムは、「つなぐ、あらたな明日へ～女性  
も男性とともに暮らしやすい社会を創る～」をテーマに、  
8月30日から9月1日までさまざまなプログラムの事例研  
究や活動報告が行われました。

31日午前には、16のワークショップのうち6つに参加。  
午後からは、NHKクローズアップ現代のキャスターも務めた国谷裕子さんの特別講演「すべての男女が活  
躍でき、働きやすく暮らしやすい社会を創る」を拝聴。世界の中の日本の立ち位置、現状と問題解決への  
糸口をお聞きしました。

研修の帰路、推進委員が参加したワークショップの情報交換を行い、創作落語『育児休業』からうかが  
える男女差や、潜むハラスメント・デートDVの予防プログラムの実情など、議論が尽きることなく、ヌ  
エックでの深い学びを活動に生かしていこうという意気込みを感じました。



家庭の中でのお手  
伝いから、家族の  
一員としての役割  
分担として習慣化  
していけるといい  
よね。

笛ちゃん

家族の中で責任を分  
かちあうことで、地  
域や職場での目配り  
や気配りにも役立ち  
そう。足元からの男  
女共同参画だね!

吹ちゃん

## 男女共同参画宣言都市 笛吹市

■問合せ先 市民活動支援課 市民活動支援担当  
☎ 055(262)4111



## ふえふき文化・スポーツ振興財団の催し

### ソノリテ甲府吹奏楽団 アンサンブルコンサート

大編成とはまた違ったアンサンブルによる音色や繊細な音楽をお楽しみください。金管五重奏やサクソフォン四重奏など10チーム以上が演奏を予定しています。

▼日時 11月18日(日)  
○開場 午後2時30分  
○開演 午後3時  
▼場所 スコレーセンター  
▼出演 ソノリテ甲府吹奏楽団  
▼入場料 無料(スコレーセンターで、入場整理券を配布中)



### 宝くじ文化公演「男の純情」 このオジサンたち、恋してます？

存在感抜群の宇梶剛士、実力派俳優の山崎銀之丞、歌舞伎界から市川猿弥という異色のキャストイングで贈る、おかしくも切ない純情三人芝居です。



▼日時 11月23日(金・祝)  
○開場 午後5時30分  
○開演 午後6時  
▼場所 スコレーセンター  
▼入場料 一般2000円(当日2500円)  
高校生以下1000円(当日1500円)  
※宝くじの助成により、特別料金になっています。未就学児の同伴・入場はご遠慮ください。

### 八田家書院で 「紅葉と俳句を楽しむ」



秋の八田家書院は、四季の中でも木々の彩りが最も鮮やかとなります。一句詠んでみませんか。

次の期間中、専用の短冊を用意します。ので投句してください。皆さんの詠んだ句は、書院内の手作りの屏風に展示します。

▼観覧時間 午前9時～午後4時  
※火曜日休館  
▼短冊設置 11月1日(木)～26日(月)  
▼屏風展示 11月30日(金)まで  
▼入館料金 20歳以上2000円、20歳未満1000円  
※10人以上の団体は50円割引

### 春日居郷土館小川正子 特別展示室展示替え

小川正子は、ハンセン病患者の救済に生涯をささげた医者です。展示替えでは、小川正子の一生を紹介する写真、直筆の手紙を展示します。展示替えに合わせて、国立ハンセン病資料館から借用したパネルを展示します。



国立ハンセン病資料館提供

■申込・問合せ先 (公財)ふえふき文化・スポーツ振興財団  
☎055(263)7959

### ぶどう畑の アートギャラリー 一宮絵の会小作品展

一宮文化協会絵画部会員が描いた、個性溢れる小作品を展示します。



▼展示期間 11月3日(土・祝)～29日(木)  
▼場所 青楓美術館

○開館時間 午前9時30分～午後5時  
(入館は午後4時30分まで)  
○休館日 毎週月曜日  
■問合せ先 青楓美術館  
☎0553(47)2122  
・文化財課 文化財担当  
☎055(261)3342

▼期間 11月14日(水)～12月26日(水)  
▼展示解説 11月18日(日)  
午前9時～午後4時30分  
▼開館時間 午前9時～午後5時  
(入館は午後4時30分まで)  
▼休館日 毎週火曜日、11月21日(水)・24日(土)

■問合せ先 春日居郷土館・小川正子記念館  
☎0553(26)5100

## 募集

### 災害救援ボランティア センター設置運営訓練 参加者募集

災害救援ボランティアセンターは、被災地の支援ニーズの把握・整理をし、支援活動を希望する個人や団体のボランティアの受け入れや調整・マッチング活動を行います。今回の訓練では、実践を交えながら災害救援ボランティアセンターについて学びます。

▼対象 ボランティア・地域福祉に興味がある方  
▼日時 11月29日(木)  
午後1時30分～4時30分  
▼場所

### 甲府刑務所矯正展

▼日時 11月23日(金・祝)  
午前9時～午後3時  
▼場所 甲府刑務所  
▼内容 矯正広報パネル展示、ミニコンサートなどのイベント、刑務所作業製品の展示即売  
▼申し込み 不要  
※今回は、施設内工事があるため、施設見学は行いません。

■問合せ先 甲府刑務所企画部門(作業)  
☎055(241)8311

### 早川徳次邸秋の見学会

国の登録有形文化財(近代和風建築物)の見学とともに「徳次だるま」の制作体験もできます。

▼日時 11月23日(金・祝)  
午前9時30分～11時30分  
▼場所 早川徳次邸  
※駐車場 浅間園(一宮町東新居600)、早川邸へは徒歩2分  
▼材料費 2000円  
(だるま制作のみ)

■申込・問合せ先 早川徳次ふるさと後援会事務局(早川)  
☎090(5821)5960

## 講座・教室

### 市民ウォーク in いちのみや

市民の健康増進や周辺の歴史にふれ、自然に親しむため、「第12回笛吹市民ウォークin いちのみや」を開催します。今年度は一宮町内(約8・5kmのコース)を歩き、軽スポーツを行います。

▼日時 11月23日(金・祝)  
○受付 午前9時  
○開催 午前9時30分～午後1時頃(予定) ※小雨決行  
▼集合場所 金川の森(スポーツの森治水広場)  
▼持ち物 飲み物、雨具など  
▼申し込み 11月16日(金)までに電話で(平日 午前9時～午後5時)

■申込・問合せ先 生涯学習課 スポーツ推進担当  
☎055(261)3338



## GAP認証取得に向けた研修会

GAP（ギャップ）とは、農業者自らが農作業の点検項目を定め、実施や記録、点検、評価を繰り返しつつ生産工程の管理や改善を行い、農業経営をより良くしていく管理手法です。

国内外における消費者や流通関係者から、食品の安全性や品質向上、環境保全などの基準としてGAPが注目されており、市でも多くの農業者の方にGAPを知っていただくため研修会を開催します。

この研修会ではGAP認証取得に向け、GAP制度の重要性、取得に向けた取組方法を学ぶことができます。多くの方のご参加をお待ちしています。



- ▶**対象** 市内の農業者 ▶**日時** 11月7日(水)午後1時30分～  
 ▶**場所** スコレーセンター集会室  
 ▶**講師** ○藤井 淳生氏 (安心農業株式会社 代表取締役)  
 ○深沢 正文氏 (元JAフルーツ山梨 営農指導員)  
 ▶**定員** 400人 ▶**申し込み** 必要



■申込・問合せ先  
 ・農林振興課 農産推進担当 ☎055(261)2033 ・JAふえふき 指導課 ☎055(265)1609

## 「生ごみの堆肥化と活用方法」微生物を活用した土づくり学習会

市のバイオマス関連事業が終了することに伴い、市民ボランティア団体を講師として招き、これからの生ごみの堆肥化と活用方法について、学習会を開催します。

- ▼**対象** 市内在住の方  
 ▼**日時** 11月16日(金)午後7時～9時  
 ▼**参加費** 無料  
 ▼**場所** 学びの杜みさか視聴覚室  
 ▼**定員** 90人(先着順)  
 ▼**申し込み** 11月15日(木)までに電話で(平日 午前8時30分～午後5時15分)

■申込・問合せ先  
 農林振興課 農林経営担当  
 ☎055(261)2033

## 山梨境界シンポジウム

- ▼**日時** 11月29日(木)午前10時30分～正午  
 ▼**場所** 県立文学館講堂  
 ▼**講師** 五緒川 津平太氏  
 ▼**講演** キャン・ユー・スピーク  
 甲州弁 Season2  
 ▼**参加費** 無料

■問合せ先  
 山梨県土地家屋調査士会  
 ☎055(228)1311

## 韓国料理教室

- ▼**日時** 11月18日(日)午後1時30分～3時30分  
 ▼**場所** いちのみや桃の里ふれあい文化館 調理実習室  
 ▼**定員** 20人(先着順)  
 ▼**受講料** 2000円(講師代、材料費)  
 ※前日キャンセルは、受講料をいただきます。  
 ▼**持ち物** エプロン、三角巾



■申込・問合せ先  
 いちのみや桃の里ふれあい文化館  
 ☎0553(47)6066

## 古道を歩こう 青梅街道②春日居地区

江戸から山梨に至る道の一つ、青梅街道を歩きます。道沿いの神社や寺、石造物にまつわる解説を楽しみながら、地域に残る歴史に触れてみませんか。

- ▼**日時** 12月1日(土)午前9時～正午  
 ※小雨決行  
 ▼**集合場所** 春日居支所駐車場  
 ▼**募集人数** 20人程度(先着順)  
 ▼**参加費** 無料  
 ▼**服装・持ち物** 歩きやすい服装・靴、飲み物、(雨天の場合)雨具



- ▼**申し込み** 11月12日(月)～30日(金)に電話で(平日 午前8時30分～午後5時)  
 ■申込・問合せ先  
 文化財課 文化財担当  
 ☎055(261)3342

## 正月飾りを作ろう

しめ縄飾りの作り方を学びませんか。



- ▼**日時** 12月8日(土)午前9時～11時30分  
 ▼**場所** 八代郷土館  
 ▼**講師** 福嶋孝一氏(おらんとうの森代表)  
 ▼**定員** 20人(先着順)

- ▼**参加料** 無料  
 ▼**集合場所・時間** 八代支所駐車場 午前8時30分  
 ▼**服装・持ち物** 汚れてもよい温かい服装、はさみ、筆記用具  
 ▼**申し込み** 11月12日(月)～12月7日(金)に電話で(平日 午前8時30分～午後5時)

■申込・問合せ先  
 文化財課 文化財担当  
 ☎055(261)3342

## 上級救命講習会

上級救命講習とは、普通救命講習(成人に対する心肺蘇生法、AEDの使用方法など)に加え、小児・乳児に対する心肺蘇生法や外傷への応急手当、気道異物除去法、搬送方法などを学ぶコースで、応急手当に関する正しい知識と技術を身につけられる講習会です。

- ▼**対象** 18歳以上で市内に在住・勤務している方  
 ▼**日時** 11月27日(火)午前8時30分～午後5時30分  
 ▼**場所** 市消防本部2階 講堂  
 ▼**講師** 救急救命士(応急手当指導員)  
 ▼**定員** 30人(先着順)  
 ▼**参加費** 無料  
 ▼**持ち物** 動きやすい服装、タオル、昼食、水筒、筆記用具

- ▼**申し込み** 11月12日(月)～16日(金)午前9時～午後5時に電話で

■申込・問合せ先  
 市消防署 救急担当  
 ☎055(261)0119

## 能力開発セミナー

※詳しくは、お問い合わせください。

内容・備考	申込・問合せ先
▶TOEIC®テストリーディングコース(平成31年1月開講)	県立産業技術短期大学校 塩山キャンパス(甲州市塩山上曽1308) ☎0553(32)5202
▶エクセルデータ分析講座(平成31年1月開講) ※仕事に役立つスキルアップ講座を通年で行っています。	県立就業支援センター (甲府市塩部4-5-28) ☎055(251)3210
▶エクセルVBA入門(12月開講)	山梨県職業能力開発協会 (甲府市大津町2130-2) ☎055(243)4916



## 健康・福祉

### 歯周疾患検診の有効期限が迫っています

市では、「歯周疾患検診」を無料でを行っています。対象者には、すでに受診券を郵送しています。まだ検診を済ませていない方は、ぜひ有効期間内に受けてください。

- ▼対象 平成31年3月31日までに40・50・60・70歳になる市民
- ▼有効期限 12月28日(金)まで
- ▼実施場所 山梨県歯科医師会加盟歯科医院
- ▼費用 無料
- ※治療を行った場合、自己負担金が発生します。
- ※詳細については、お手元の通知をご確認ください。

■問合せ先  
健康づくり課 成人保健担当  
☎055(261)1901

### 特定健診を受診し、健康づくりを始めましょう

皆さん、特定健診はお済みですか？  
特定健診とは、40歳から74歳の

方を対象にメタボリックシンドローム（内臓脂肪症候群）に着目した健診です。糖尿病、脂質異常症、高血圧症などの生活習慣病の発症や重症化を未然に防ぐことを目的としています。

### 健診は健康づくりのスタート地点です

現在、日本人の死亡原因に占める生活習慣病の割合は約6割に及びます。生活習慣病は自覚症状が少なく、気が付いたときには症状がかなり進行していることもあり、自分の体の状態の変化に気付くためには、やはり健診を受けることが大切です。特定健診を活用し、健康状態をチェックしましょう。

■問合せ先 国民健康保険課 国保保健指導担当  
☎055(262)4111

### 働く婦人の家講座 身近な道具で 元氣アップ講座

▼日時 平成31年1月15日(火)・23日(水)・30日(水)、2月12日(火)・19日(火)・27日(水)  
午前10時～11時15分

### 介護予防事業 「フレイルチェック」に 参加しませんか

年をとって心身の活力（筋力、認知機能、社会とのつながりなど）が低下した状態を「フレイル」といいます。東京大学が開発したチェックにより、自分自身で早期にフレイルの兆候に気付くために簡単な体力検査などを行います。

- ▼対象 笛吹市に住所のある60歳以上の方
- ▼日時 11月28日(水)  
午後1時30分～3時30分
- ▼場所 御坂農村環境改善センター
- ▼定員 20人（先着順）
- ▼参加費 無料
- ▼申し込み 11月14日(水)までに電話で（平日 午前8時30分～午後5時15分）
- ※フレイルチェックは65歳以上のデータの集積から寝たきりになりやすいかを判定しています。60歳～64歳の方には判定がやさしく出ることがあります。



■申込・問合せ先  
長寿介護課 介護支援担当  
☎055(261)1902

### 健康づくり講座 糖尿病を知ろう

生活習慣病の一つである糖尿病について、専門医から直接話を聞き、正しい知識を得て、健康づくりに役立てましょう。

- ▼対象 糖尿病に関心のある20歳以上の市民（ただし糖尿病治療中の方を除く）
- ▼日時 12月13日(木)  
午後1時～
- 受付 午後1時～
- 講座 午後1時30分～3時
- ▼場所 学びの杜みさか 視聴覚室
- ▼内容 講義「糖尿病の病態と合併症について」
- 講師 磯山 藍氏（磯山医院副院長）
- ▼定員 50人（先着順）
- ▼申し込み 電話で（平日 午前8時30分～午後5時15分）
- 申込・問合せ先  
健康づくり課 成人保健担当  
☎055(261)1901

### 介護就職デイ （福祉関係就職相談会）

- ▼対象 介護の仕事に就職希望の方、興味のある方
- ▼日時 11月8日(木)
- 受付 午後1時30分～
- 開催 午後2時～4時

- ▼場所 働く婦人の家
- ▼講師 半田 美恵子氏
- ▼内容 うちわを使用したリズム体操
- ▼定員 30人 ▼参加費 無料
- ▼持ち物 うちわ1本、運動のできる服装、体育館履き、飲み物
- ▼申し込み 11月6日(火)～22日(木)に窓口で（日・月曜日を除く）午前8時30分～午後5時15分
- 申込・問合せ先  
働く婦人の家  
☎055(265)4596

### 健康アップ栄養教室

- ▼対象 おおむね65歳以下の市民
- ▼日時 11月27日(火)
- 午前9時30分～11時30分
- ▼場所 市役所保健福祉館3階会議室
- ▼内容 ごはん茶碗から考える健康づくりと生活習慣病予防のための教室、塩分感覚チェック、みそ玉作りなど
- ▼定員 15人
- ▼申し込み 11月20日(火)までに電話で（平日 午前8時30分～午後5時15分）
- 申込・問合せ先  
健康づくり課 成人保健担当  
☎055(261)1901

- ▼場所 ベルクラシック甲府3階
- ▼持ち物 面接希望者は履歴書
- ▼参加料 無料 ▼申し込み 不要
- 問合せ先 ハローワーク甲府・人材確保対策コーナー(福祉)  
☎055(232)6060 (43#)

### 山梨県失語症者のつどい

- 言語障がい者の交流や学び合いを目的に開催するイベントです。
- ▼日時 11月18日(日)
- 午前10時～午後2時30分
- ▼場所 大木記念ホール（石和町四日市場2031）
- ▼内容 歌唱・よさこい鑑賞、グループワークなど
- ▼参加費 1000円（弁当代を含む）
- ▼申し込み 必要
- 申込・問合せ先  
石和共立病院（言語聴覚士 渡邊）  
☎055(263)3131

## 子育て

子どもたちのための講演会  
「夢を叶えるために  
すべきこと」

### 発達障がい支援講演会

市と市発達障害支援関係機関連絡会議では、発達障がいのある方の支援ネットワークづくりを行っています。また、地域に対して正しい理解と支援の必要性に関する啓発活動に取り組んでいます。発達障がいのある方は、身近な支援者が障がいの特性を正しく理解し、適切に対応することで自立した生活を送ることが出来ます。この機会に「発達障がい」について皆さんで学んでみませんか。

- ▼対象 市内在住で発達障がいについて学びたい方
- ▼日時 12月1日(土)
- 受付 午前9時30分～
- 講演 午前10時～11時30分
- ▼場所 石和図書館2階 視聴覚ホール
- ▼講師 瀧口 綾氏（健康科学大 学准教授）
- ▼定員 100人 ▼参加費 無料
- ▼申し込み 市役所保健福祉館および各支所窓口に設置してあるチラシ裏面の申込用紙でFAX、Eメール、郵送または福祉総務課窓口へ持参（平日 午前8時30分～午後5時15分）
- 申込・問合せ先  
福祉総務課 障害福祉担当  
☎055(262)1273



### 親子で遊ぼう

- ▼対象 未就園児とその保護者（託児付き）
- ▼日時 11月28日(水)
- 午前10時～11時30分
- ▼場所 境川児童館
- ▼講師 赤尾一恵氏
- ▼内容 親子ヨガ教室
- ▼参加費 無料
- ▼持ち物 水筒、タオル
- ▼申し込み 不要
- 問合せ先 境川児童館  
☎055(266)8077



きっずやつしろ

http://kidsyatsushiro.yukigesho.com/

☎055(265)5252



アロマ教室  
～酵素入り万能保湿  
クリームを作ります～

▶対象

未就園児保護者(託児付き)

▶日時

11月13日(火)午前10時30分～11時30分

▶定員

15人

▶参加費

500円

▶申し込み

必要

プレママの日  
～赤ちゃんの必需品作り～

▶対象

妊娠している方(託児付き)

▶日時

11月15日(木)午前10時30分～正午

▶参加費

500円

▶持ち物

裁縫道具

▶申し込み

必要

境川出張開設  
～フルーツ演奏とおしゃべり会～

▶日時

11月17日(土)午前10時～正午

▶場所

境川総合会館

▶申し込み

不要

アドベントカレンダー作り

▶対象

未就学児保護者(託児付き)

▶日時

11月30日(金)午前10時30分～11時30分

▶定員

15人

▶参加費

500円

▶申し込み

必要

つどいの広場 ゆうゆうゆう

http://www.yuyuyu.org/

☎055(261)0218

#初ママさんつながりたい♪  
～おしゃべりランチタイム～

▶対象

平成31年1月までに出産予定の初産婦

▶日時

11月2日(金)午前10時30分～午後1時30分

▶内容

赤ちゃんの抱っこ体験と先輩ママのお話。ランチタイム

▶定員

8人(最少遂行人数3人)

▶参加費

600円

▶申し込み

必要

子どものやる気を引き出す  
魔法の質問

子どもとの関わり方や自分自身のあり方など、やる気を引き出す質問を体験型ワークで学びます。

▶対象

未就学児を子育て中の保護者

▶日時

11月4日(日)午前10時30分～正午

▶定員

10組

▶参加費

無料

▶持ち物

筆記用具

▶申し込み

必要

助産師さんとおしゃべりTime

▶対象

未就学児親子

▶日時

11月6日(火)午前10時～正午

▶参加費

無料

▶申し込み

不要

きっずいちのみや

☎0553(47)1345

川辺修作先生のぷち子育て講座&個別相談  
～子どものしつけ～

▶日時

11月20日(火) ○個別相談 午前10時～、午前10時30分～(各1組)  
○講座 午前11時～正午

▶参加費

無料

▶申し込み

個別相談のみ必要

平成30年度 第3弾 子育てするなら温泉の町ふえふき計画  
～きっずいちのみやがなごみの湯に出張します!～

▶対象

未就学児親子

▶日時

11月28日(水)午前10時～午後5時(午後5時閉館)

※お風呂のご利用は、午後1時～4時30分(オムツがとれてないお子さんも湯船に入れます)

○午前イベント

のびのびエクササイズ、入浴、昼食、おしゃべりタイム

▶時間

午前10時15分～午後1時

※エクササイズ中と保護者の入浴中はゆるやか託児があります。

▶講師

山口葉津貴氏

▶定員

15組(初めての方優先)

▶参加費

500円(昼食・保険付き)

※当日、お風呂を利用する方は、プラス市内210円・市外410円

○午後イベント

リラクゼーション

▶時間

午後1時～4時

ヘッド 1人30分

ハーブボール 1人30分

▶定員

各6人(初めての方優先)

▶参加費

500円(ゆるやか託児あり)

▶申し込み

イベント参加希望の方のみ11月1日(木)午前10時～必要

子育て

子育て支援センター情報

子育て支援センター情報は、市のスマートフォンアプリ「ふえふき子育て広場」からも確認できます。  
ダウンロードはこちらから→



※イベント情報は、QRコードからチェックしてください。

わかばほいくえん

http://www.wakabahoikuen.net/

☎055(263)1780

おもちゃ病院

▶日時

11月1日(木)午前9時～正午

▶講師

葭沢一正氏(おもちゃ病院)

▶持ち物

壊れたおもちゃの部品

▶申し込み

不要

※お子さん1人につきおもちゃ1個まで

赤ちゃんの日

▶対象

生後2カ月～10カ月のお子さんとその保護者

▶日時

11月9日(金)

○午前10時30分～正午

○午後2時30分～4時

▶申し込み

必要

給食試食会

▶対象

1歳半以上のお子さんとその保護者(初回の方優先)

▶日時

11月22日(木)午前11時40分～午後1時

▶申し込み

11月1日(木)～

※電話申し込みは、午後1時～

きっずみさか

http://www.apps.or.jp/

☎055(261)8688

アロマ講座

▶対象

市内在住の未就園児親子(初めての方優先)

▶日時

11月1日(木)午前10時30分～11時

▶講師

笠井樹子氏(アトリエプレジール主宰)

▶内容

ウイルス対策スプレー作り

▶定員

12組

▶参加費

無料

▶申し込み

必要

親子ヨガ

▶対象

1歳以上の未就園児親子

▶日時

11月20日(火)午前10時30分～11時15分

▶講師

赤尾一恵氏(Yoga la la kula主宰)

▶持ち物

水筒、タオル、身の回り品

▶参加費

無料

▶申し込み

不要

※運動のできる服で参加してください。

手型・足型をとろう

記念日以外にも、お子さんのかわいい成長を残してみませんか。

▶対象

未就園児親子

▶日時

11月30日(金)午前10時～11時30分

▶持ち物

おしりふきまたはウェットティッシュ

▶参加費

無料

▶申し込み

不要

きっずいさわ

http://blogs.yahoo.co.jp/kidsisawa5

☎055(225)5057

ベビーマッサージ

▶対象

10カ月までのお子さんとその保護者

▶日時

11月13日(火)午前10時30分～11時30分

▶持ち物

大判のバスタオル

▶申し込み

必要

遊びは脳の栄養素  
～プチ運動会～

▶対象

1歳半以上のお子さんとその保護者

▶日時

11月20日(火)午前10時30分～11時30分

▶場所

春日居児童センター

▶申し込み

必要

アロマで除菌スプレー作り

▶日時

11月27日(火)午前10時30分～11時30分

▶内容

口に入っても安心なアロマを使用

▶材料費

600円程度

▶申し込み

必要

えいわ

http://www.yamanashi-eiwa.ac.jp/kodomoen/isawa/

☎055(262)3880

おでかけひろば

▶日時

11月6日・27日(各火曜日)午前10時30分～11時30分

▶場所

イオン石和店2階 セリア側エスカレーター横

▶参加費

無料

▶申し込み

不要

DROP IN

▶日時

11月7日・14日・21日・28日(各水曜日)午前10時30分～午後0時30分

▶内容

季節の制作・あそび、臨床心理士による子育て相談

※スープレランチ付き

▶参加費

無料

▶申し込み

不要

心も身体もリフレッシュ「体操教室」

▶日時

11月9日(金)午前10時30分～11時30分

▶場所

春日居あぐり情報ステーション

▶内容

簡単なストレッチや体を使った遊び

▶参加費

無料

▶申し込み

必要

※動きやすい服装でお越しください。

子育て講演会「子育ての正解って? 子育ての多様性」

▶日時

11月16日(金)午前10時30分～11時30分

▶場所

春日居あぐり情報ステーション

▶講師

佐柳信男氏(山梨英和大学准教授)

▶参加費

無料

▶申し込み

必要



## 病児・病後児保育施設の「空き状況」が、確認できるようになります

子育てに関するさまざまな情報を掲載するポータルサイト「やまなし子育てネット」に病児・病後児保育施設の「空き状況」がリアルタイムに表示されています。スマートフォンなどでご利用ください。



■問合せ先  
子育て支援課 子育て支援担当  
☎055(261)1904

## 生活・環境

### 遊休農地の課税が強化されます

平成26年度の農地法改正により、農業委員会は遊休農地の所有者に対して、意向調査を実施しています。この意向調査で農地中間管理機構へ貸し付けする意思を表明せず、遊休農地の解消もしないなど、遊休農地を放置している場合には、農業委員会から農地中間管理機構との協議を勧告されるこ

とがあります。さらに地方税法の改正により、毎年1月1日時点でこの協議勧告を受けている農地に対して課税が強化され、評価額の計算方法が通常の農地と異なることとなり、固定資産税が、通常のおよそ1・8倍となります。

### 農地保有に係る課税が軽減されます

所有する全ての農地(10a未満の自作地を除く)に農地中間管理事業のための賃借権などを新たに設定した農地は、対象の農地に対する固定資産税の課税標準額が、賃借権などを設定した翌年の課税から一定の期間、2分の1に軽減されます。

平成32年3月31日までに貸し付けた場合

▼賃借権などの設定期間が10年以上、15年未満：最初の3年間で軽減

▼賃借権などの設定期間が15年以上：最初の5年間で軽減



### 農業経営収入保険の加入受け付けが始まっています

来年1月からスタートする、農業経営の新たなセーフティーネット、収入保険の受け付けが始まっています。

収入保険制度は、青色申告を行っている農業者を対象に、品目の枠にとらわれず、収入減少を幅広く補償する国の補償制度です。自然災害による収量の減少のほか、価格低下、盗難や運搬中の事故なども含めた収入減少を補てんします。新しい品目の導入や販路拡大に向けて、チャレンジする農業者を応援する保険です。

また、収入保険制度のほかにも、農業共済など農家の皆さんを応援する制度があります。ぜひ、自分の農業経営にあった制度を選んで加入しましょう。

■問合せ先 山梨県農業共済組合  
☎055(228)4711  
FAX 055(228)4715

### 狩猟期間が始まります

▼期間 平成30年11月14日(水)～平成31年3月15日(金)

▼市民の皆さんへ

○野山に出かける際には、目立つ色の服装を心がけてください。  
○やぶの中を静かに歩くような行動は、狩猟者にイノシシなどの動物と間違えられるおそれがあります。また、クマと遭遇するおそれもあるため、鈴を鳴らしながら歩くなど十分注意してください。

○わなを見つけた場合、危険ですので絶対に近づかないでください。お子さんと一緒のときは、特にご注意ください。

▼狩猟者の皆さんへ

○狩猟者の方は、法令やマナーの厳守、十分な安全確認、猟犬の管理の徹底を行ってください。

○狩猟には地域の方の理解と協力が大切です。事前に周知するとともに住民の方々が不安感や不信感を持つことのないよう努めましょう。

○事故やトラブルを防ぐためにも、住宅地付近ではわなを仕掛けることは避けましょう。

■問合せ先 農林振興課 農林経営担当  
☎055(261)2033

## 山梨税務署からのお知らせ

### 年末調整等説明会

給与の支払者を対象に、平成30年分年末調整等説明会を開催します。

▼日時 11月19日(月)  
午後1時～4時

▼場所 スコレーセンター  
▼申し込み 不要



### 決算説明会開催

#### ▼説明事項

○確定申告に当たっての留意点  
○帳簿の締め切り方および家事費・家事関連費と必要経費の区分の仕方など

○収支内訳書または青色申告決算書の書き方

○消費税等の決算・申告など

○消費税の軽減税率制度  
○国税庁ホームページ「確定申告等作成コーナー」および「e-Tax」の概要

#### ▼日時・対象・場所

○12月4日(火)午前10時～正午  
「事業所得」を有する方  
甲州市役所2階 第1会議室  
○12月6日(木)午前10時～正午  
「事業所得」を有する方  
笛吹市役所本館3階  
301会議室



○12月7日(金)午前10時～正午  
「農業所得」を有する方  
午後1時30分～3時30分  
「事業所得」を有する方  
山梨市役所西館5階  
501会議室

■問合せ先 山梨税務署 個人課税第1部門 指導担当  
☎0553(22)1411  
(内線32)

### 11月は「ねんきん月間」、11月30日は「年金の日」です



日本年金機構では、厚生労働省と協力して、毎年11月を「ねんきん月間」と位置付け、ご自身の年金記録や年金受給見込み額を確認し老後の生活設計に思いを巡らせていただく普及・啓発を行っています。

日本年金機構ホームページから「ねんきんネット」を利用することで、ご自身の年金記録や年金受給見込み額を試算することが出来ます。この機会に「ねんきんネット」で未来の生活設計について考えてみませんか。

## 相談

### 結婚相談所

▼日時 11月9日(金)  
午後6時30分～9時

(受付 午後8時30分まで)  
○11月18日(日)  
午前9時～正午

(受付 午前11時30分まで)  
▼場所 市役所市民窓口館3階  
302・303会議室

※初回の相談には、予約は必要ありません。

※継続した相談を希望する場合は、結婚相談所への登録を行ってください。登録には印鑑・L版(9cm×13cm)写真2枚・独身証明書または戸籍抄本・身分証明書の写しが必要です。

■問合せ先 市民活動支援課 市民活動支援担当  
☎055(262)4138



## 無料調停相談会

- ▶日時 11月17日(土) 午前10時～午後4時  
(受付は午後3時30分まで)
- ▶場所 甲府市役所1階 市民活動室
- ▶相談内容 生活の中で生じる身近なトラブルなど
- ▶相談担当 民事・家事調停委員（弁護士など専門家を含む）
- ▶申し込み 不要

### ■問合せ先

・山梨調停協会甲府支部  
・甲府地方裁判所事務局 総務課 庶務係  
☎055(235)1133

## 子ども・夫婦なんでも無料相談会

- ▶日時 11月17日(土) 午後1時30分～4時30分  
(受付は午後4時まで)
- ▶場所 山梨県弁護士会館（甲府市中央1-8-7）
- ▶相談担当 弁護士、臨床心理士
- ▶内容 子どもまたは夫婦に関する相談全般
- ▶相談方法 面談（先着30人）または電話相談 ※予約不要

### ■電話相談・問合せ先

山梨県弁護士会 ☎055(235)7202

## 税理士の税金無料相談

- ▶日時 11月9日(金)
- 午前10時～正午 ○午後1時～4時
- ▶場所 イオン石和1階
- ※予約不要
- ▶内容 相続税・所得税  
および法人税などの相談

■問合せ先 東京地方税理士会甲府支部  
税務支援対策部 ☎055(233)1318



## 山梨の10士業による無料なんでも合同相談会

- ▶日時 11月23日(金・祝)
  - 午前10時～11時30分
  - 午後1時～3時30分
  - ▶場所 甲府市総合市民会館
  - ▶内容 相続・金銭・家族・労働問題、税金、不動産、会社設立、営業許可、労務管理、知的財産など
- ※予約不要で相談時間は約30分。書類作成の指導と審査はしません。



■問合せ先 山梨県行政書士会  
☎055(237)2601

## 不動産に関する無料相談

- ▶日時 11月16日(金)、平成31年1月11日(金)午後1時～4時
- ▶場所 市役所本館2階 201会議室
- ▶申し込み 不要

### ■問合せ先

(公社)全日本不動産協会山梨県本部  
☎055(223)2103

## 山梨県主催「合同就職フェア」

- ▶対象 一般求職者、平成31年3月新規卒業予定者、UIJターン希望者
- ▶日時 11月22日(木)
- 受付 午後0時30分～
- 開催 午後1時～4時
- ▶場所 ベルクラシック甲府3階
- ▶参加費 無料
- ▶申し込み 不要

■問合せ先 県労政雇用課 地域雇用担当  
☎055(223)1562

## 峡東地域就農相談会

- ▶対象 笛吹市に就農を希望、または予定している方（農家後継者、新規参入者、企業、法人など）
- ▶日時 11月17日(土) 午前10時～午後3時
- ▶場所 山梨県東山梨合同庁舎1階 101会議室
- ▶内容 就農・営農に対する相談や質問に個別に対応（就農支援関連制度の紹介、農地確保の相談、栽培技術の相談など）
- ▶申し込み 11月12日(月)までに電話または申込書で

### ■申込・問合せ先

峡東農務事務所農業農村支援課（峡東地域普及センター）担い手育成担当  
☎0553(20)2707 FAX0553(20)2709

## お知らせ

## 新しい公平委員が決まりました

平成30年市議会第3回定例会において、堀内常雄氏が新しく公平委員として選任されました。

### ▼新たな公平委員会の構成（敬称略）

- 委員長 古屋 勝仁（一宮町狐新居）
- 委員長職務代理者 曽根 哲哉（石和町唐柏）
- 委員 堀内 常雄（御坂町上黒駒）

## 監査委員が再任されました

平成30年市議会第3回定例会において、横山祥子氏、宮川正氏が監査委員として再任されました。

### ▼新たな監査委員の構成（敬称略）

- 代表監査委員 横山 祥子（御坂町成田）
- 監査委員 宮川 正（御坂町成田）
- 大久保 俊雄（石和町市部）

### ■問合せ先

議会事務局 総務担当  
☎055(265)2112

## 11月は児童虐待防止推進月間

### 未来へと命を繋ぐ189（いちばやく）

市では「要保護児童対策地域協議会」を設置し、虐待の予防啓発、早期発見および適切な保護ならびに支援に取り組んでいます。



### 虐待の予防と早期発見にご協力を

「虐待を受けているのではないか」と思われる子どもを発見した場合、通告の義務があります。虐待の疑いを感じたらできるだけ早く家庭児童相談室か児童相談所全国共通ダイヤル189番にお知らせください。あなたの一言が子どもの命を救うきっかけになります。



### ■問合せ先

子育て支援課 子育て支援担当  
(家庭児童相談室)  
☎055(261)1904

## 11月は労働保険適用促進強化期間です

労働保険は、雇用保険と労災保険の総称です。労働者（パート・アルバイトも含む）を1人でも雇っている事業主は、個人・法人を

### 「ご寄附いただきました」

株式会社 飯塚工業 様  
(御坂町井之上)  
【御坂中学校コンクリート舗装】  
株式会社ノジマ 様  
(神奈川県横浜市)  
【翻訳機・ポータブル電源】  
学習院大学資料館 様  
(東京都豊島区)  
【辻 邦生 全集】



## 住生活総合調査にご協力ください



12月1日、全国各地で住生活総合調査が行われます。住生活の安定・向上に係る総合的な施策を推進する上で必要な調査ですので、ご協力をお願いします。

▼対象 10月に実施された住宅・土地統計調査に回答いただいた世帯の中から抽出された世帯

▼調査方法 調査の対象となる世帯には、11月下旬からポスティングにより調査票を配付し、郵送・オンラインで回収します。

### ■問合せ先

まちづくり整備課 計画指導担当  
☎055(261)3334

■問合せ先 甲府公共職業安定所  
雇用保険適用課  
☎055(232)6060  
(21#)

問わず加入することが義務付けられています。未加入の場合は、お早めに参加手続きをしてください。

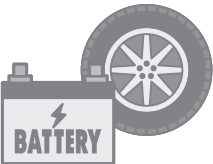


	収集日	収集時間	収集場所
石 和	12月2日(日)	午前8時～10時	市役所本館駐車場
御 坂	12月1日(土)		御坂支所駐車場
一 宮	12月2日(日)		一宮支所砂利駐車場
八 代	12月1日(土)		八代支所前駐車場
境 川	12月1日(土)		旧境川支所裏駐車場
春日居	12月2日(日)	午前9時～10時	春日居支所北側駐車場
芦 川	12月2日(日)		芦川ふるさと総合センター駐車場

平成30年度古タイヤ・バッテリー特別収集について

市では年1回、古タイヤとバッテリーの有料収集を行っています。

▼日程表



自転車	100円
一輪車	200円
テラー・リヤカー	200円
軽・普通車	200円
大型車	500円

▼タイヤ収集料金（1本）



枝は粗大ごみです

庭木の枝は、太さ直径15cm以内、長さ60cm以内に切り、束ねて粗大ごみに出してください。可燃ごみの日には出さないください。

※バッテリーは無料です。※お店などの事業によって排出された古タイヤ・バッテリーは収集しません。

※ホイールが付いていても収集します。

## 笛吹市の旬の野菜をいただきます

毎日プラス1皿の野菜料理を!

No.35

<b>【大根おろしでさっぱり炒め】</b>	<b>【材料2人分】</b>
	豚もも薄切り肉 …… 150 g 水菜 ……………60 g 大根 …………… 150 g
<b>【作り方】</b>	ぽん酢…………… 大さじ 2 サラダ油 ……… 小さじ 2
① 豚肉は食べやすい大きさ、水菜は3cmの長さに切っておく。大根は皮をむいてすりおろし、水気をきっておく。 ② フライパンにサラダ油を熱し、豚肉を焼く。豚肉に火が通ったら、器に盛る。 ③ ②のフライパンにぽん酢を加え、ひと煮立ちさせておく。 ④ 豚肉の上に水菜・大根おろしをのせ、③のぽん酢を熱いうちにかける。 ※ お好みで七味唐辛子・ゆずこしょう・いりごまをかけてもおいしいです。	
<1人分栄養量> エネルギー 195kcal 塩分 1.4g <食事バランスガイド> 主菜 2つ 副菜 1つ	

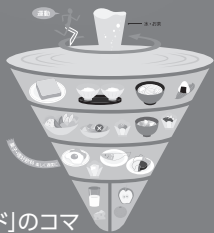
## 「笛吹市版食事バランスガイド」を活用しましょう。No.4

「食事バランスガイド」のコマは、5つの料理グループごとに分けられ、それぞれ目安となる料理とその分量が示されています。

※市のホームページにも掲載しておりますので、ご覧ください。

■ 問合せ先 健康づくり課 健康企画担当 ☎ 055(261)1901

「食事バランスガイド」のコマ



## 入札結果のお知らせ

（金額は税抜き価格です）

件 名	場 所	予定価格(円)	決定額(円)	決定業者	入札日
バックアップ用ソフトウェアライセンス購入	市内	¥509,280	¥378,800	(株)小林事務機	H30.8.28
旧境川支所物品棚購入	境川町藤壘	¥1,741,000	¥1,690,000	(株)正直堂 笛吹市営業所	〃
笛吹市あぐり情報ステーション施設定期清掃業務委託	春日居町寺本	¥1,004,000	¥931,000	山梨グローブシップ(株)	〃
市道1-32号線舗装修繕工事(八代)	八代町北	¥2,750,000	¥2,400,000	(株)日工建設	〃
舗装本復旧工事(春日居1工区)	春日居町鎮目	¥9,160,000	¥8,000,000	(株)MUKAI	〃
境川浄水場関連送水管布設工事(1工区)	石和町砂原	¥6,160,000	¥5,458,000	(有)石倉興業	〃
市道2310号線改良工事その3(御坂)	御坂町二之宮	¥5,150,000	¥4,555,000	(有)末木建設	〃
下水道管渠布設工事第4工区(春日居)	春日居町小松	¥6,460,000	¥5,635,000	(株)佐野緑化土木	〃
油川川改修に伴う下水道管渠布設替工事	石和町東油川・井戸	¥16,270,000	¥14,278,000	(有)末木建設	〃
上寺尾農道5-5164号線拡幅工事	境川町寺尾	¥64,770,000	¥57,982,000	風間興業(株)	〃
境川小学校給食棟防水改修工事	境川町小黑坂	¥11,330,000	¥10,900,000	武山工業(株)	H30.9.4
市道5191号線舗装修繕工事(境川)	境川町寺尾	¥4,300,000	¥3,800,000	(株)MUKAI	〃
林道燕入沢上芦川線舗装工事(5工区)	芦川町上芦川	¥6,700,000	¥5,860,000	中央舗道建設(有)	〃
南野呂橋外2橋橋面舗装修繕工事(一宮)	一宮町	¥15,030,000	¥13,300,000	(株)日昇建設	〃
笛吹市消防団八代分団第4部拠点施設改築工事	八代町岡	¥23,500,000	¥21,385,000	(株)中村工務店	〃
笛吹市消防団八代分団第3部拠点施設新築工事	八代町高家	¥27,160,000	¥25,662,000	風間興業(株)	〃
市道2067号線側溝改修工事(御坂)	御坂町上黒駒	¥1,900,000	¥1,663,000	(有)桃李	〃
市道2332号線道路改良工事その2(御坂)	御坂町二之宮	¥7,770,000	¥6,828,000	(株)小越建設	〃
市道4322号線道路改良工事	八代町永井	¥8,670,000	¥7,855,000	名取建設(有)	〃
油川川改修工事6工区	石和町井戸	¥34,640,000	¥30,742,000	(有)末木建設	〃
「俳句の里」山梨県笛吹市全国小学生・中学生俳句会作品集作成委託	市役所(市民窓口館)	¥1,406,000	¥1,387,000	(株)SPC	H30.9.11
石和東小学校電話交換設備機器等購入	石和町中川	¥1,644,000	¥1,133,995	都築電気(株) 甲府営業所	〃
御坂分団第14部詰所建設に伴う設計業務委託	御坂町大野寺	¥1,508,000	¥1,455,000	小林建築設計事務所	〃
林道橋定期点検業務委託	市内	¥2,973,000	¥2,550,000	(株)浪速技研コンサルタント 甲府営業所	〃
平成30年度 笛吹市都市計画マスタープラン見直し業務委託	市全域	¥4,860,000	¥4,600,000	(株)プレーンズ	〃
市道1-20号線舗装修繕工事(一宮工区)	一宮町本都塚	¥9,030,000	¥7,950,000	(株)カインシ	〃
下水道関連配水管布設替工事(一宮1工区)	一宮町本都塚	¥1,570,000	¥1,395,000	(有)桃李	〃
下水道関連配水管布設替工事(御坂1工区)	御坂町蕎麦塚	¥11,760,000	¥10,440,000	(有)宮下設備	〃 ぐじによる
若宮地内配水管布設替工事(1工区)	御坂町上黒駒	¥17,390,000	¥15,462,000	(有)石倉興業	〃
下水道関連配水管布設替工事(石和2工区)	石和町河内	¥26,370,000	¥23,560,000	(有)松山興業	〃
浅川中学校柔剣道場 非構造部材等改修工事	八代町岡	¥18,430,000	¥16,599,000	(有)若杉工務所	〃
下水道管渠布設工事第6工区(八代)	八代町高家	¥18,210,000	¥16,632,000	風間興業(株)	〃
石和学校給食センター建設に伴う下水道管渠布設工事(2工区)	石和町砂原	¥19,380,000	¥17,042,000	(株)芦沢組土木	〃
下水道管渠布設工事第5工区(石和)	石和町河内	¥38,240,000	¥33,803,000	(株)芦沢組土木	〃
下水道管渠布設工事第2工区(御坂)	御坂町蕎麦塚・下野原・大野寺	¥50,410,000	¥44,675,000	矢崎興業(株)	〃





LIBRARY EVENT

## イベント

## 図書館11月イベント

## ローズタイム12周年スペシャル

■問合せ先 御坂図書館  
☎055(263)0363

大人の方を対象としたローズタイムが12周年を迎えました。そこで今回は、県立博物館学芸課課長の森原明廣さんに、「県立博物館に行こう」と題して、県立博物館の性格や展示内容、実施事業などについての紹介をしていただきます。

▶日時 11月16日(金) 午前10時30分～11時30分 ▶場所 学びの杜みさか ロビー  
▶参加費 無料 ▶申し込み 不要

## タンタン秋のスペシャルおはなし会

■申込・問合せ先 石和図書館  
☎055(262)5959

図書館ボランティア「タンタン」のおはなし会です。読書の秋、食欲の秋…。楽しいおはなし会の後は、栄養士と一緒に簡単な料理を作ります。みんなでおいしい秋の味覚を味わいましょう。

▶日時 11月8日(木) 午前10時～  
▶場所 スコレーセンター2階 資料展示室・料理実習室 ▶持ち物 エプロン、三角巾  
▶定員 15組 ▶参加費 1組100円 ▶申し込み 必要

## ハッピーバースデー 一宮図書館

■問合せ先 一宮図書館  
☎0553(47)5220

11月3日(土・祝)は一宮図書館の開館記念日です。当日、本を借りた方にはオリジナルカードケース・風船などをプレゼント(数に限りあり)します。

○開館記念おはなし会 図書館ボランティアの皆さんと職員によるおはなし会です。みんなで図書館のバースデーをお祝いしましょう。

▶日時 11月3日(土・祝)午後2時～ ▶場所 一宮図書館前庭  
▶参加費 無料 ▶申し込み 不要

## ブックリサイクル

保存期間を過ぎた雑誌、廃棄された一般図書・児童書などのブックリサイクルを行います。100円で買っていた袋に詰め放題です。

▶日時 11月3日(土・祝)午前10時～午後1時45分 ▶場所 一宮図書館 前庭  
▶日時 11月10日(土)午前10時30分～午後2時(予定) ▶場所 いちのみや絆まつり会場  
▶日時 11月18日(日)午前11時～午後1時30分 ▶場所 春日居あぐり情報ステーション ロビー

## 託児します！ママだって本と一息

■問合せ先 石和図書館  
☎055(262)5959

子育てに大忙しのママ。たまにはゆっくり読書をしませんか。保育士の経験がある図書館ボランティアと一緒に託児の部屋を開設します。

▶日時 11月2日・9日・16日(各金曜日)  
午前10時～正午の間、好きな時間にご利用ください。  
▶場所 石和図書館 ▶申し込み 不要



LIBRARY INFORMATION

## 図書館インフォメーション

## 石和図書館

☎055(262)5959

平日 日／午前10時～午後9時  
土・日・祝日／午前9時～午後5時

## ●家族で始めようブックスタート

11月1日(木)・15日(木)

午前11時～11時30分

## ●耳をすませばえほん隊

11月3日(土・祝)・10日(土)

17日(土)・24日(土)

午前の部 11時～11時30分

午後の部 2時～2時30分

毎週土曜日2回開催

## ●タンタン秋のスペシャル

おはなし会

11月8日(木) 午前10時～

## ●おはなし会タンタン

11月22日(木)

午前11時～11時30分

## 御坂図書館

☎055(263)0363

月・火・金／午前10時～午後6時  
土・日・祝日／午前9時～午後5時

## ●おはなし会楽蔵

11月3日(土・祝) 午後2時～

## ●おはなし会びよんびよん

11月13日(火)・27日(火)

午前11時～11時30分

## ●ローズタイム12周年スペシャル

(大人向けイベント)

11月16日(金)

午前10時30分～11時30分

## 一宮図書館

☎0553(47)5220

平日火木／午前9時30分～午後7時  
平日水金 土・日／午前9時30分～午後5時

## ●リサとガスパールのおはなし会

11月4日(日)・25日(日)

午後2時～

## ●おはなしのゆりかご

11月7日(水) 午前11時～

## ●プレマ

ハッピー子育てアドバイザー

11月9日(金) 午前10時30分～

※今回は、いつでもどこでも簡単にできる「ハンカチ遊び」をします。

## ●チャレンジ教室

11月11日(日) 午後2時～

## ●おはなしのびらんど

11月18日(日) 午後2時～

## ●ベビーブック・サロン

11月21日(水) 午前11時～

## 八代図書館

☎055(265)2113

平日土・日／午前9時30分～午後5時

## ●バムとケロのおはなし会

11月10日(土) 午後1時30分～

## ●えほんでGO!

(楽しい読み聞かせ)

11月3日(土・祝)・17日(土)

24日(土) 午前11時～11時30分

## ●赤ちゃんとおはなし会

11月14日(水)・28日(水)

午前11時～11時30分

## 境川図書室

☎055(266)2014

平日土／午前9時～午後5時

## ●おはなし会

11月10日(土) 午後2時～

(毎週土曜日、随時おはなし会を予定しています)

## 春日居ふさと図書館

☎0553(26)2263

平日 日／午前10時～午後7時  
土・日・祝日／午前10時～午後5時

## ●おはなしのへや もも

(乳児、幼児向け)

11月13日(火)・27日(火)

午前10時30分～11時

## ●おりがみをたのしもう!

11月10日(土)

午前10時30分～

## ●ぱとくらんぽのおはなし会

11月17日(土)

午前10時30分～

## ●おはなしのへや さくらんぼ

11月24日(土)

午前10時30分～

※図書館のおはなし会は、子どもたちだけでなく、年配の方々にサービスを行っています。ご要望があれば随時出前おはなし会を行いますので、お問い合わせください。



## 11月図書館休館日

## ◆石和図書館

5日(月)・12日(月)・19日(月)

26日(月)

## ◆御坂図書館

7日(水)・14日(水)・21日(水)

28日(水)・30日(金)

## ◆一宮図書館

5日(月)・12日(月)・19日(月)

23日(金)・26日(月)

30日(金)

## ◆八代図書館

5日(月)・12日(月)・19日(月)

23日(金)・26日(月)

## ◆蔵書点検 30日(金)

【蔵書点検】2日(金)

## ◆春日居ふさと図書館

5日(月)・12日(月)・19日(月)

26日(月)・30日(金)

## ■問合せ先

石和図書館(丹澤)  
☎055(262)5959





## 青少年育成コーディネーター通信

### 高校生ボランティアが活動しています

生涯学習課では、市内の施設などにご協力いただき、夏休みや冬休みの長期の休みを利用し、笛吹高校をはじめ近隣6校の高校生を対象にしたボランティア体験を実施しています。

境川地区では、毎年「坊ヶ峯ふるさと祭り」に多くの高校生のボランティア希望者を受け入れていました。今年も地域の皆さんが運営する出店への協力、運営の補助、来場者への対応などの活動をしました。特に小さな子どもたちには、自然と膝を折り、子どもの目線で話しかけていたり優しい眼差しを目にすることができました。高校生ならではの活躍は“むかしの遊びコーナー”の竹馬に挑戦したい子どもたちの補助です。時には自らお手本になり、実際乗って見せてくれたりとアクティブに活躍してくれている姿も目にしました。これには毎年快く、高校生ボランティアを受け入れてくださる地域の皆さんの温かい気持ちがあるのだと思っています。

これからも、多くの高校生に社会参加という面や、地域の方々とのふれあい、やりがいなど学べるものがあればと思い、この活動を続けていきたいと考えています。



■問合せ先 生涯学習課 ☎ 055(261)3339 (執筆 境川地区青少年育成コーディネーター)

no.130

## 釈迦堂遺跡博物館だより

### 開館記念日イベント

今年も開館記念日がやってきます。1年に1度の収蔵庫の特別公開を実施します。釈迦堂遺跡博物館の誇る重要文化財の数々をご覧ください。

▼日時 11月3日(土・祝)  
午前11時～午後3時

▼入場料 無料



### しゃかどう

#### 縄文まつり2018

今年も恒例のしゃかどう縄文まつりを開催します。縄文スープレの無料配布、火おこし体験、狩猟体験、石器を使ってみよう、どんぐりクッキーの試食などのほか、見学するだけでも面白い

土器や土偶の野焼きを行います。

▼日時 11月3日(土・祝)

午後1時～4時

※組立式縄文住居の見学もできます。



### 県民の日無料開放

11月20日(火)は県民の日のため入館無料となります。

▼開館時間 午前9時～午後5時(入館は閉館30分前まで)

○休館日 火曜日

▼入館料

一般・大学生 200円  
小中高生 100円

■申込・問合せ先

釈迦堂遺跡博物館  
☎ 0553(47)3333

## 県立博物館 かいじあむ便り



### 常設展テーマ展示「美りの秋! やまなしの豊かな食文化」

「山」の幸だけでなく「海」の幸も!?山梨県のグルメな食生活をぜひのぞいてみてください。

▼期間 12月17日(月)まで

▼場所 常設展示室

▼入館料 一般510円、大学生210円(高校生以下、65歳以上、障害者とその介護者は無料)

### あそぼう!まなぼう! 寺子屋ひろば

▼日時

○11月4日(日)

オリジナルの軍配を作ろう

○11月11日(日)

季節のおりがみ ―秋編―

○11月18日(日)

季節のサイコロパズルを作ろう

○11月25日(日) 折り紙やぬり絵で古代の甲斐国を学ぼう

午前11時～(30分程度)

▼場所 かいじあむ寺子屋

▼参加費 無料(常設展チケットが必要)

▼申し込み 不要

### 子ども工房「ころ柿を作ろう」

▼日時 11月10日(土)

午前10時30分～午後3時

▼場所 体験学習室

▼参加費 無料 ▼申し込み 不要

### かいじあむの秋まつり

▼日時 11月20日(火・県民の日)

午前10時～午後3時

▼場所 館内各所 ▼参加費 無料

▼内容 紙すきではがき作り、けん玉名人に挑戦しよう、野点お茶会、ほうとう試食など

▼申し込み 不要(イベントにより当日受付、先着順、定員あり)

### ミニシンポジウム

「発掘成果から探る古代甲斐国」第2回「甲斐国の官衙遺跡をめぐる調査」

▼日時 11月25日(日)

午後1時30分～3時

▼講師 大隅清陽氏(山梨大学)

田尾誠敏氏(東海大学)

室伏 徹氏(山梨県考古学協会)

▼場所 生涯学習室

▼聴講 無料 ▼申し込み 不要

■問合せ先 県立博物館

☎ 055(261)2631

※11月6日・13日・27日(各火曜日)は休館

※県民の日に入館料が無料です。

## 障がい者基幹相談支援センターだより

No.36

### 高次脳機能障がいをご存じですか?



「高次脳機能障がい」という言葉を聞いたことがありますか。今回は、あまり聞き馴染みのないこの障がいについてご紹介します。

### 高次脳機能障がいとは

けがや病気によって脳が損傷を受けたことで起こる症状のうち、記憶・注意・思考・言語などの脳機能がうまく働かなくなり、日常生活、社会生活に制約がある状態をいいます。次のような障がいがあります。

▼記憶障がい 物の置き場所や新しいことを覚えていられない。

同じことを質問してしまう。

▼注意障がい 二つのことを同時にできない。集中が続かない。不注意が増える。

▼遂行機能障がい 物事を計画的に行えない。段取りが悪い。

▼社会的行動障がい 怒りやすい。欲しいものを我慢できない。子どもっぽくなる。相手を思いやることができず、良い人間関係をつくれない。

高次脳機能障がいは、外見から分かりづらいという特徴があります。

す。この特徴から周りの人から誤解されたり、配慮に欠ける対応をされたりするなど、当事者や家族がづらい思いをすることも少なくありません。

### 高次脳機能障がい者への配慮の例

高次脳機能障がいを疑うようなケースの場合には、次のような配慮が必要です。

○大事なことはメモに書く

○よく使うものは決められた場所に置く

○こまめに休憩をとり、集中できる環境を整える

○一度に多くの指示をしない

○感情が抑えられなくなったときは場所や話題を変える

○仕事や作業の手順は、分かりやすく示す

必要な配慮の内容や程度は、個人によって違いがあります。障がいのある方の立場になって、どのような配慮や支援が必要かを考えることが大切です。

### ■問合せ先

障がい者基幹相談支援センター  
☎ 055(262)1274



## マレーシアで笛吹市産果実をPR

マレーシアでトップセールス

マレーシアの首都クアラルンプールで、「笛吹フェア・市産果実消費拡大宣伝」を行いました。

今回のフェアは、笛吹市と市議会、JAふえふきの3団体が協力して開催しました。マレーシアの大手ショッピングモールにてフェアを行い、桃のプレゼントや市長と議長、組合長が自ら試食品を配布し市産果実をアピールしました。



笛吹市の桃は、マレーシアの方にも大好評でした



笛吹市産の果実をPRする山下市長

マレーシアでは、日本産果実の安全性や品質の高さは広く認識されており、本市の特産品である桃やぶどうもたいへん人気があります。

また、マレーシアの現地バイヤーとの意見交換会を行い、本市農産物をPRするとともに、国外におけるプロモーション、PR活動の重要性を共有しました。

市では、今後も国外において、日本一の生産を誇る桃・ぶどうをはじめとする本市農産物のPRを積極的に展開します。

## 目標を持つことの大切さを伝える

中山さん講演会

市職員でリオデジャネイロオリンピック重量挙げ男子62キロ級日本代表の中山陽介さんが、母校御坂西小学校の6年生にオリンピックに関わる講演会を行いました。

講演会で中山さんは、オリンピック出場に至るまでに努力した過程が大切であることや目標を持つことの大切さ、また何を目標とするべきかを自身の経験を踏まえ、実際の映像を交えながら話をしました。中山さんの話を聞いた児童からは、自分も明確な目標を持ちスポーツに打ち込みますという感想などを聞くことができました。



中山さんと重量挙げポーズで写真撮影

## 地域の将来を担う子どもたちへ

御坂会文庫への寄附金贈呈式



御坂会の代表者から寄附を受け取る山下市長

御坂会（首都圏在住の御坂町出身者でつくる会）から御坂図書館の図書購入費として寄附金をいただきました。

この寄附は、毎年実施されているもので、館内の一角に御坂会文庫の未来サポートコーナーとして蔵書され、地域の将来を担う子どもたちの健全育成推進のために役立てられています。

## “目指せ2020年東京オリンピック” フッキー Road to TOKYO 第2報

### フッキー河川敷でランニングを行う

東京オリンピック出場を目指しているフッキーが、リオデジャネイロオリンピック重量挙げ男子62キロ級日本代表の中山陽介さんと合同トレーニングを行いました。

日々のトレーニングの結果、少しだけシャープになったフッキーが今回はランニングに挑戦しました。2人は秋を感じさせる風をうけながら爽やかに汗を流していました。

市役所前河川敷のサイクリングロードには往復10kmの区間に、走行距離が確認できる距離表示が昨年の10月から施されています。皆さんもこの距離表示を利用してジョギングなどをしてみませんか。

また3カ月後にフッキーの様子をお伝えします。



中山さんと合同トレーニングを行うフッキー！少し痩せました！

■問合せ先 観光商工課 ☎ 055(261)2034

■問合せ先

企画課

地域おこし協力隊

☎ 055(267)8970



私たちの任期も、来年の3月までと残り半年を切りましたが、残された時間の中で地域に定着した事業の基礎を作れるように、取り組んでいます。

今回のイベントは、昨年度の協力隊事業化研修と一緒に学んだ協力隊員の有志が、企画立案したイベントです。そのため、出店者の中には研修で知り合った仲間が多く参加していました。昨年は、構想の段階だった商品も多くが完成して販売されており、マスタードでの起業を目指している私たちと同じく、任期後にそれぞれの地域で起業しようと頑張っている姿に、再び刺激をもらうことができました。

9月15・16日に東京・青山で開催された「第1回全国地域おこし協力隊マルシェ」に参加しました。

このマルシェは日本全国で活動をしている協力隊が各地域の名産品を持ち寄り、各自自治体のPRをするイベントで、初めて行われました。私たちは旬の笛吹市産シャインマスカットと、協力隊が事業化を進めている笛吹市産のぶどう果汁と種を使用したマスタードを販売し、笛吹市をPRしてきました。

全国地域おこし協力隊マルシェに出店しました



地域おこし協力隊が  
〇〇したってよ！活動だよ！





## 『助っ人』が大活躍の運動会

### 芦川地区運動会

芦川スポーツ広場で芦川地区運動会が開催され、地元住民と芦川保育所の園児、芦川小学校の児童らが一緒に汗を流しました。

芦川町の運動会は、都会から「助っ人」が参加する一味違う運動会です。今年は、東京や神奈川から約20人の若者が参加し、上芦川、新井原、中芦川、鶯宿の4地区にそれぞれ分かれ、玉入れや綱



約200人が参加した芦川地区運動会



太鼓演奏を披露する芦川保育所の園児

引き、背中に背負った籠に飛んできたボールを入れる競技など、さまざまな種目を地元住民らと協力して競技に参加しました。

そして、園児と児童による太鼓演奏も行われ、日頃の練習の成果を運動会に参加した皆さんに披露しました。

9/16

## ぶどうの種飛ばしに挑戦

### ぶどうEXPO2018 御坂ぶどう祭り

みさか桃源郷公園で、巨峰種飛ばし大会が開催されました。当日は天候にも恵まれ、子どもから大人まで240人が参加しました。

20人1グループで行われ、今回の最高飛距離は9m50cmで、それぞれのグループ上位3人の方へ、巨峰ぶどうがプレゼントされました。

ちなみに歴代最高記録は、平成20年に記録された11m75cmです。



種飛ばしに挑戦する子どもたち

9/17

## 笛吹市11年連続総合2位

### 第71回山梨県体育祭り



5人の関係者が体育功労者表彰を受賞されました

9/16

県体育祭りが小瀬スポーツ公園他県内の各施設で開催され、笛吹市は11年連続総合2位で今大会を終了しました。(優勝：10競技、準優勝：9競技、3位：4競技)

なお、優勝競技は、卓球男子(14)、ソフトテニス男子(12)・女子、ライフル射撃(3)、バウンドテニス男子(2)、野球、ソフトボール男子、弓道女子、ターゲットバードゴルフ男子・女子。【( )は連覇数】

事前の練習から長期間にわたり監督および選手の皆さん、お疲れさまでした。

## 大切な命を救うためにできること

### 救急の日のイベント

市消防本部はアピタ石和店で、「救急の日」にあわせてイベントを開催しました。

会場では、救急救命士の指導の下、救命処置や心肺蘇生法、AED（自動体外式除細動器）の使用方法などについて実技が行われ、多数の方が参加しました。

また、消防車両の展示も行われ、訪れた子どもたちは、興味深そうに車両の中を見学していました。



AEDの使い方を救急救命士に教わる参加者親子

9/9

## 長寿をお祝いしました

### 慶祝訪問

市はこのたび、満88歳を迎える381人と、満100歳を迎える25人の皆さんの長寿をお祝いしました。

9月15日には山下市長ら関係者が満100歳の方のうち14人を直接訪問し、記念品や祝金、市内小学生が書いた手紙などを渡しました。



今年度満100歳を迎えた 田中安子さん（春日居町）

9/15

## 災害に備えて準備していますか？

### 御坂児童センター学習会



親子で非常食品の試食をしました

9/5

御坂児童センターで、学習会「非常食品ってどんな味？」が開催され、アルファ化米以外に、クッキーやパン、温めずに食べられるレトルトカレーなど、普段あまり見かけない非常食品の試食が行われました。

今回の学習会では、広報ふえふきでおなじみの「防災のお兄さん」や「モモッピー」、東八防災株式会社の社員の方が災害時に役立つ用品の展示・説明も行い、参加者の皆さんは、さらに知識を深められたのではないかと思います。

## 子どもたちの笑顔のために

### お菓子の寄附贈呈式



お菓子の入った箱を渡すマルハン石和店の関係者（左）

9/14

マルハン石和店から地域貢献活動の一環として、お菓子の寄附をいただきました。今後、市内で子ども子育てに関する活動を行う団体などや生活困窮世帯に対して活用させていただきます。

これまで定期的にお菓子の寄附をいただいております。子どもたちに大変喜ばれています。



# 電話詐欺に注意!

## 笛吹警察署からのお知らせ

市内において、オレオレ詐欺3件、架空請求詐欺1件の合計4件の電話詐欺が発生!

犯行グループは、息子や警察官、弁護士、市役所職員、金融機関職員になりすまし、

- 投資した金を使い込んだ。示談金が必要になる。
- あなたのカードが不正に使われている。安全なカードに交換する。
- あなたのカードは、古いので使用できない。
- あなた（家族）名義のカードが見つかった。

などと電話をかけ、自宅を訪れたり現金を持参するよう要求して現金やキャッシュカードをだまし取ります。

また、「訴訟最終告知」と記載し、法務省や裁判所の名前を使ったはがきを郵送したり、有料サイト利用料や登録料名目の架空請求詐欺も発生しています。

不審な電話やはがき、メールなどが来ても

- 現金やキャッシュカードを渡さない。
- キャッシュカードの暗証番号を教えない。
- 現金を郵送しない。
- 相手に電話しない。
- 電子マネーカードの番号を教えない。
- コンビニ払いはしない。

など相手の要求に応じることなく、電話でお金の話が出たら、すぐに110番通報をしてください。

### 留守番電話作戦

在宅時でも自宅電話を留守番電話に設定し、犯人と直接会話する機会を遮断する「留守番電話作戦」がおすすめです。

電話詐欺の犯人が留守番電話にメッセージを残すことは少なく、いったん留守番電話を通すことで、落ち着いた対応が可能となり犯行電話であることが見破りやすくなります。

- 在宅時でも留守番電話に設定し、電話番号に心当たりがない場合は電話に出ないこと。
- 子どもや孫など家族を名乗ってメッセージが入った場合も、直ちに電話に出ないこと。
- 留守番電話の内容を聞いて、少しでも不審に感じたら通報すること。



■問合せ先 笛吹警察署 生活安全課 ☎055(262)0110

笛吹市役所 本庁 ☎055(262)4111

御坂支所 ☎055(262)2271 一宮支所 ☎0553(47)1111

八代支所 ☎055(265)2111 境川支所 ☎055(266)2111

春日居支所 ☎0553(26)3111 芦川支所 ☎055(298)2111

DATA FUEFUKI ●人口 69,792人(+17) ●世帯 29,304世帯(+40)  
●男 33,898人(+11) ●女 35,894人(+6)  
H30.9末日現在 ( )は前月比 ※外国人世帯を含む。

【編集後記】 ▼ 昨年、台風の影響で中止となり、1年ぶりの開催となった芦川地区運動会取材しました。芦川地区の運動会は、都会から“助っ人”が参加するととても珍しい運動会です（本号31ページのトピックスもご覧ください）。地元住民と助っ人の若者が一緒に汗を流し競技を行い、お昼は地元の方が作ってくれた差し入れと一緒に食べて交流を深めます。私も差し入れをいただきましたが、おいしくてつい食べ過ぎてしまいました。芦川の魅力を伝えることも兼ねた運動会となり、芦川への交流人口増加だけでなく、定住促進につながることを願っています。（T.M）



●発行/2018.11.1 山梨県笛吹市役所 ●編集/企画課・広報広報担当  
●所在地/〒406-8510 笛吹市石和町市部777番地 TEL 055-262-4111  
●URL/http://www.city.fuefuki.yamanashi.jp/



R100

この印刷物は、古紙配合率100%再生紙とベジタブルオイルインキを使用しております。

UD  
FONT



ふえふき 2018 11月 カレンダー

＋ 休日・夜間医療機関

- 笛吹市消防本部 ☎ 055(261)0119
- 救急医療情報センター ☎ 055(224)4199
- 山梨口腔保健センター ☎ 055(252)9955
- 小児初期救急医療センター ☎ 055(226)3399

日	月	火	水	木	金	土
<b>危険管理に関するテレホンサービス</b> ◎火災などの情報提供サービス 【部署：市消防本部 管理課】 『災害情報テレホンサービスガイド』 ☎ 055(262)0001  ◎防災行政無線放送の情報提供サービス 【部署：防災危機管理課 消防防災担当】 『防災行政無線聞き取りサービス』 ☎ 0120-218-611				<b>1</b> 友引 ●あつまれ 楽笑塾 ・AM9:45～11:00 ・境川総合会館 ●総合相談(福祉・人権)(要予約) ・PM1:30～3:30(受付) ・芦川ふれあいプラザ	<b>2</b> 先負 ●平成31年度保育所等入所申込受付 ・AM9:00～12:00 ・PM1:30～4:30 ・市役所市民窓口館1階101会議室 ・対象 境川・芦川地区保育所等 ●あつまれ 楽笑塾 ・AM9:45～11:00 ・ブルーアース石和	<b>3</b> 仏滅 文化の日 ●軽スポーツ教室 ・PM7:00～ ・若彦路ふれあいスポーツ館
<b>4</b> 大安 ●日曜窓口開設 ・AM8:30～12:00 ・PM1:00～5:15 ・市役所市民窓口館	<b>5</b> 赤口 ●平成31年度保育所等入所申込受付 ・AM9:00～12:00 ・PM1:30～4:30 ・市役所市民窓口館1階101会議室 ・対象 一宮地区保育所等 ●平成31年度保育所等入所申込受付(夜間受付) ・PM5:00～7:30 ・市役所市民窓口館1階101会議室 ・対象 全地区 ●笛吹新能 ・PM7:00～9:00(開演) ・スコレーセンター	<b>6</b> 先勝 ●平成31年度保育所等入所申込受付 ・AM9:00～12:00 ・PM1:30～4:30 ・市役所市民窓口館1階101会議室 ・対象 一宮・石和地区保育所等 ●あつまれ 楽笑塾 ・AM9:45～11:00 ・ブルーアース石和 ●総合相談(法律・人権・行政)(要予約) ・PM1:30～3:30(受付) ・春日居あぐり情報ステーション	<b>7</b> 友引 ●平成31年度保育所等入所申込受付 ・AM9:00～12:00 ・PM1:30～4:30 ・市役所市民窓口館1階101会議室 ・対象 石和地区保育所等 ●あつまれ 楽笑塾 ・AM9:45～11:00 ・一宮児童館/八代総合会館	<b>8</b> 仏滅 ●あつまれ 楽笑塾 ・AM9:45～11:00 ・春日居あぐり情報ステーション  ●結婚相談所 ・PM6:30～8:30(受付) ・市役所市民窓口館3階302会議室	<b>9</b> 大安 ●平成31年度保育所等入所申込受付 ・AM9:00～12:00 ・PM1:30～4:30 ・市役所市民窓口館1階101会議室 ・対象 石和地区保育所等 ●あつまれ 楽笑塾 ・AM9:45～11:00 ・境川総合会館	<b>10</b> 赤口
<b>11</b> 先勝 ●日曜窓口開設 ・AM8:30～12:00 ・PM1:00～5:15 ・市役所市民窓口館 ●平成31年度保育所等入所申込受付 ・AM9:00～PM4:30 ・市役所保健福祉館1階子育て支援課 ・対象 全地区	<b>12</b> 友引 ●平成31年度保育所等入所申込受付 ・AM9:00～12:00 ・PM1:30～4:30 ・市役所市民窓口館1階101会議室 ・対象 八代地区保育所等 ●笛吹市フルーツロード駅伝競走大会 ・AM8:30～12:30(開会式) ・笛吹フルーツロードコース	<b>13</b> 先負 ●平成31年度保育所等入所申込受付 ・AM9:00～12:00 ・PM1:30～4:30 ・市役所市民窓口館1階101会議室 ・対象 八代地区保育所等 ●あつまれ 楽笑塾 ・AM9:45～11:00 ・春日居あぐり情報ステーション	<b>14</b> 仏滅 ●平成31年度保育所等入所申込受付 ・AM9:00～12:00 ・PM1:30～4:30 ・市役所市民窓口館1階101会議室 ・対象 御坂地区保育所等 ●あつまれ 楽笑塾 ・AM9:45～11:00 ・御坂農村環境改善センター ●平成31年度保育所等入所申込受付(夜間受付) ・PM5:00～7:30 ・市役所市民窓口館1階101会議室 ・対象 全地区	<b>15</b> 大安 ●あつまれ 楽笑塾 ・AM9:45～11:00 ・境川総合会館 ●総合相談(法律・福祉・行政)(要予約) ・PM1:30～3:30(受付) ・御坂福祉センター  ●体育施設利用者調整会議 ・スコレーセンター ・御坂農村環境改善センター ・いちのみや桃の里スポーツ公園体育館 ・若彦路ふれあいスポーツ館 ・境川総合会館 ・春日居あぐり情報ステーション	<b>16</b> 赤口 ●平成31年度保育所等入所申込受付 ・AM9:00～12:00 ・PM1:30～4:30 ・市役所市民窓口館1階101会議室 ・対象 御坂地区保育所等 ●あつまれ 楽笑塾 ・AM9:45～11:00 ・ブルーアース石和	<b>17</b> 先勝

<b>18</b> 友引 ●日曜窓口開設 ・AM8:30～12:00 ・PM1:00～5:15 ・市役所市民窓口館 ●結婚相談所 ・AM9:00～11:30(受付) ・市役所市民窓口館3階302会議室 ●軽スポーツサーキットin八代 ・AM10:00～PM2:00 ・八代中央スポーツ広場 ●ソノリテ甲府吹奏楽団アンサンブルコンサート ・PM3:00～5:00(開演) ・スコレーセンター	<b>19</b> 先負 ●平成31年度保育所等入所申込受付 ・AM9:00～12:00 ・PM1:30～4:30 ・市役所市民窓口館1階101会議室 ・対象 春日居地区保育所等 ●平成31年度保育所等入所申込受付(夜間受付) ・PM5:00～7:30 ・市役所市民窓口館1階101会議室 ・対象 全地区	<b>20</b> 仏滅 ●平成31年度保育所等入所申込受付 ・AM9:00～12:00 ・PM1:30～4:30 ・市役所市民窓口館1階101会議室 ・対象 春日居地区保育所等 ●あつまれ 楽笑塾 ・AM9:45～11:00 ・ブルーアース石和	<b>21</b> 大安 ●あつまれ 楽笑塾 ・AM9:45～11:00 ・一宮児童館/八代総合会館	<b>22</b> 赤口 ●あつまれ 楽笑塾 ・AM9:45～11:00 ・春日居あぐり情報ステーション	<b>23</b> 先勝 勤労感謝の日 ●市民ウォークinいちのみや ・AM9:00～PM1:00 ・一宮町内 ●宝くじ文化公演「男の純情」 ・PM6:00～8:00(開演) ・スコレーセンター	<b>24</b> 友引
<b>25</b> 先負 ●日曜窓口開設 ・AM8:30～12:00 ・PM1:00～5:15 ・市役所市民窓口館 ●第5回石和・春日居温泉郷富士山眺望トレイルラン&ウォーク ・AM8:00～ ・春日居スポーツ広場	<b>26</b> 仏滅	<b>27</b> 大安 ●あつまれ 楽笑塾 ・AM9:45～11:00 ・春日居あぐり情報ステーション	<b>28</b> 赤口 ●あつまれ 楽笑塾 ・AM9:45～11:00 ・御坂農村環境改善センター ●総合相談(法律・福祉・人権・行政)(要予約) ・PM1:30～3:30(受付) ・スコレーセンター	<b>29</b> 先勝 ●あつまれ 楽笑塾 ・AM9:45～11:00 ・境川総合会館 ・春日居あぐり情報ステーション	<b>30</b> 友引 ●あつまれ 楽笑塾 ・AM9:45～11:00 ・境川総合会館	

納期および口座振替日のお知らせ

- 26日** ◇上下水道使用料 口座振替日 ※対象地区  
●石和町 川中島(荒屋)、四日市場(日の出)、市部、窪中島、八田、山崎、松本、駅前、山岸、下平井、上平井、中川  
●八代町 北、高家、増利、米倉、竹居、大間田  
●一宮町 末木、本都塚、北都塚、金田、坪井、田中、中尾、南野呂、北野呂、小城、上矢作、下矢作、桃の里団地、竹原田、東原  
●御坂町 全域 ●春日居町 全域  
◇温泉使用料 口座振替日 ●春日居町 全域

- 30日** ◇保育料11月分 口座振替日  
◇国民健康保険税 第5期納期限・口座振替日  
◇後期高齢者医療保険料 第5期納期限・口座振替日  
◇固定資産税 第3期納期限・口座振替日

総合相談 申込・問合せ先

- 笛吹市社会福祉協議会 ☎ 055(265)5182
- 石和地域事務所 ☎ 055(262)1267
- 御坂地域事務所 ☎ 055(287)7355
- 一宮地域事務所 ☎ 0553(47)2288
- 八代地域事務所 ☎ 055(265)2240
- 境川地域事務所 ☎ 055(266)5911
- 春日居地域事務所 ☎ 0553(26)3667
- 芦川地域事務所 ☎ 055(298)2170

日曜窓口  
取扱業務

交付 住民票写し、戸籍謄本・抄本写し、原付・小型特殊ナンバー

許可 埋葬・火葬、斎場使用

届出 出生・婚姻・離婚・死亡など戸籍関係

証明書 印鑑証明・所得・所得課税・非課税・納税

納税 市税・国民健康保険税

■国民健康保険課業務(国保・年金・後期高齢者医療保険)の一部は、第2日曜日および月末日曜日のみ開設 AM8:30～12:00 PM1:00～5:15

笛吹市役所 本庁 ☎ 055(262)4111

● 御坂支所 ☎ 055(262)2271  
● 境川支所 ☎ 055(266)2111

● 一宮支所 ☎ 0553(47)1111  
● 春日居支所 ☎ 0553(26)3111

● 八代支所 ☎ 055(265)2111  
● 芦川支所 ☎ 055(298)2111





乳幼児健診など

種 類	対 象	日	時	場 所
4カ月児健康診査	平成30年7月1日～7月16日生	6日(火)	PM1:00～1:30受付	市役所保健福祉館（子育て包括支援センター）
	平成30年7月17日～7月31日生	20日(火)		
10カ月児健康診査	平成30年1月1日～1月17日生	8日(木)		
	平成30年1月18日～1月31日生	21日(水)		
1歳6カ月児健康診査	平成29年4月25日～5月3日生	2日(金)		
	平成29年5月4日～5月17日生	16日(金)		
2歳児歯科健康診査	平成28年4月16日～5月8日生	13日(火)		
	平成28年5月9日～5月23日生	26日(月)		
3歳児健康診査	平成27年5月9日～5月28日生	7日(水)		
	平成27年5月29日～6月14日生	29日(木)		
5歳児健康診査	平成25年10月31日～11月16日生	15日(木)		
	平成25年11月17日～12月1日生	30日(金)		

※乳幼児健診を欠席する場合は、健康づくり課へご連絡ください。



乳幼児予防接種通知対象者

予防接種手帳 (定期接種および任意接種を含む冊子)		平成30年10月生まれ
定期予防接種 予診票	日本脳炎 1期	平成27年12月生まれ
	日本脳炎 2期	平成21年12月生まれ
	二種混合 2期(ジフテリア・破傷風)	平成19年12月生まれ

※平成29年2月生まれの方から、生後2カ月に予防接種手帳を交付しています。  
予診票発送対象者には、後日予診票・契約医療機関等の詳しいお知らせをします。  
接種時期等の内容をよく確認し、契約医療機関にて予防接種を受けてください。  
※他市町村より転入された方、予診票のない方は、健康づくり課までご連絡ください。  
※子宮頸がんの予防ワクチンの接種については、積極的にはお勧めしていません。  
接種にあたっては、有効性とリスクを理解した上で受けてください。



マタニティスクール・育児学級など

種	類	対	象	日	時	場所
マタニティ スクール	パパと一緒に 楽しい育児	平成31年2月 ～ 3月出産予定の 初産婦		10日(土)	AM9:00～ 9:10受付	市役所保健福祉館（子育て包括支援センター）
	お産の経過と 体の準備	平成30年12月 ～ 平成31年1月 出産予定の初産婦		2日(金)	AM9:20 ～ 9:30受付	
離乳食 教室	前期	第1子が平成30年6月生の保護者		6日(火)	AM9:30 ～ 9:45受付	
	後期	第1子が平成30年2月生の保護者		20日(火)	AM9:30 ～ 9:45受付	
母子健康手帳交付 (妊娠届出)		5日(月)・12日(月)・19日(月)・26日(月) AM9：00 ～ 11：00受付 ※交付日に都合の悪い方は、健康づくり課へご連絡ください。				



診療所開設日 ▶ 問合せ先 芦川支所 ☎055(298)2111

種 類	日	時	場 所
診療所開設日	8日(木)・15日(木)・22日(木)・29日(木)	PM1:30～4:00受付	芦川国民健康保険診療所

◆ ◆ ◆ その他のお知らせ ◆ ◆ ◆

【集団健診のお知らせ】  
・石和町  
▶日時 11月12日(月)～16日(金) AM8:30～10:30受付  
▶場所 スコレーセンター  
【こころの健康相談】  
▶日時 11月22日(木) ①AM9:00～9:55 ②AM10:00～10:55  
▶場所 市役所市民窓口館 401会議室 ※要予約

内 容	地 域	石 和	御 坂	一 宮	八 代	境 川	春 日 居	芦 川
可 燃 ご み	※	※1をご覧ください	火・金 全 地 域	月・木 全 地 域	火・金 全 地 域	月・木 全 地 域	月・木 全 地 域	月・木 全 地 域
ミックスペーパー その他プラスチック	水・土	全地域（小石和・上平井・山岸・八田を除く ※2）	日 全 地 域	水 全 地 域	土 全 地 域	土 全 地 域	土 全 地 域	4 (日) 全 地 域
資 源 物	4 (日)	川中島・八田・四日市場 広瀬	4 (日) 二之宮・県営団地 成田・下成田・国衛	3 (土) 坪井・田中 竹原田・東原	15 (木) 全 地 域	15 (木) 全 地 域	10 (土) 熊野堂・下岩下 別田・桑戸・加茂 寺本・枝郷	4 (日) 全 地 域
	11 (日)	仲町・窪中島・県営住宅 山崎・駅前・東高橋 河内・恵比寿	11 (日) 夏目原・井之上 下井之上・八千蔵 栗合・蕎麦塚	4 (日) 金田・小城・北都塚 末木・下矢作 本都塚・国分				
	18 (日)	日の出・下平井・上平井 松本・山岸・唐柏・向田	18 (日) 金川原・尾山 下野原・花鳥地区	10 (土) 中尾・一ノ宮 南野呂・北野呂 上矢作・市之蔵 塩田・新巻			17 (土) 小松・国府・徳条 鎮目	
	25 (日)	東町・長塚・西町・中川 今井・小石和・井戸	25 (日) 黒駒地区	11 (日) 東新居・狐新居 金沢・土塚・神沢 石・地藏堂・千米寺				
粗 大 ご み 有 害 ご み					21 (水) 南・増田・永井 米倉			
					22 (木) 北・高家・岡 竹居・奈良原			

※1	可 燃 ご み 収 集 日（石 和）	
月・木	川中島・荒屋・八田・東町・長塚・仲町・西町・日の出・下平井・上平井・県営住宅・中川・山崎・松本・駅前・山岸・向田	
火・金	窪中島・四日市場・広瀬・唐柏・東高橋・今井・河内・小石和・砂原・井戸・東油川・恵比寿	
※2	ミックスペーパー・その他プラスチック収集日（石和）	
毎週土曜日	小石和・上平井・八田	
毎月第2第4 水曜日・土曜日	山岸	

M E M O