



18歳選挙権が始まる！	02
ミズベリングNEWS	04
市職員採用試験	08
くらしの情報	11
対象者の方に郵送します	25
ふえふきトピックス	33

第29回しゃぼん玉まつり
(石和図書館)

※関連記事34ページ

「選挙」豆知識

7月10日 参議院議員通常選挙投票日

今回の選挙では「初めて」の制度が3つあります。

- ▶**初めて1** 70年ぶりに選挙権年齢が改正され、「18歳以上から投票できる」初めての国政選挙。
- ▶**初めて2** 住所移動（転出）の時期によっては、どちらの市区町村でも投票できないことがこれまではありました。しかし、法改正により「住所要件が緩和されたことで、投票できない現象が解消される」初めての国政選挙。
- ▶**初めて3** これまでは、投票所に入ることができる子どもの範囲が限られていました。しかし、法改正により「子どもの範囲が拡大」となる初めての国政選挙。



～家族で「選挙」のことについて話してみませんか？～

NO. 6

選挙に関するあれこれを発信する『選挙』豆知識
第6回目の今回は、選挙管理機関とその役割などに関することをお伝えします。

【機関】 私たちの意思が、正確に政治に反映されるためには、選挙自体が公正に行われなければなりません。ですから、都道府県や市区町村には必ず選挙管理委員会が設置されています。正しい選挙を見守ることは、民主主義や私たちの暮らしを守ることなのです。

【役割など】

- ▶**投票管理者** 正確に投票が行われているかの確認や、投票所の秩序維持の確保に努めます。
- ▶**投票立会人** 公正な投票事務の監視などを行います。1投票所2人以上5人以下と定められています。
- ▶**開票管理者** 開票事務に関し、投票の点検や効力の決定、および開票所の秩序維持に努めます。
- ▶**開票立会人** 公正に行われるよう開票事務の監視などを行います。3人以上10人以下と定められています。
- ▶**選挙会・選挙長** 開票の結果を確認し、当選人を決定する選挙会。その事務統括者を選挙長と言います。
- ▶**選挙立会人** 選挙会に立会い、当選人決定手続きに参加します。3人以上10人以下と定められています。

有権者のみんな、
注目！



今月は参議院議員通常選挙が執行されるよ。投票所には、必ず投票管理者、投票立会人が居るから、投票するときを確認してみてね。

笛吹市選挙管理委員会 笛吹市明るい選挙推進協議会

■問合せ先 笛吹市選挙管理委員会事務局 ☎ 055(262)4111



18歳選挙権が始まる!

笛吹高校で「選挙」についての出前学習会



選挙権年齢の「18歳以上」への引き下げを控え、市選挙管理委員会は、笛吹高校の3年生を対象に、出前学習会を開催しました。当日は、スライドを使い選挙の仕組みや公職選挙法についての説明を行いました。

どんな選挙で投票ができるの？

国会議員を選ぶ「国政選挙」や、都道府県知事や市区町村長と、それらの議会の議員を選ぶ「地方選挙」で投票ができます。

投票のやりかたは？



投票は、一人一票です。投票所で行います。今回は、生徒会の代表に実際に使用される投票箱を使い、模擬投票を体験してもらいました。

選挙運動で何が禁止されているの？

例えば・・・

- 有権者が電子メールを使った選挙運動
 - 公示や告示前、SNS（フェイスブック、ツイッター、ラインなど）に立候補予定者に対する投票を依頼する文言を掲載（○）
 - さんに投票してくださいなど
 - 候補者への投票を取りまとめた見返りに、食事などの接待を受ける
 - 届け出をしていない車上運動員（例：いわゆるウグイス嬢）として急きょお願いされ、その後、候補者から報酬を受け取る
 - 街頭演説の場所で、18歳未満の方にビラを配布させる
- ここで挙げた例は、ほんの一例

選挙に関して興味は？

学習会前には、3年生の7割以上が、「選挙に関して興味がない」と回答していましたが、学習会後には7割以上が「少し興味をもった」と回答していました。

生徒からは、「自分たちが住みやすくなるように、選挙に行きたい」「自分の持つ一票がいかにか大事かをあらためて知った」「普段使っているSNSが、使い方によっては犯罪となることに驚いた」などの意見が出されました。

学習会を終えて

若い世代ほど投票率が低くなっている現状があります。今後の日本の未来を担う若い世代の意見が、政治の場に届きにくくなっています。

10年、20年先の未来をよりよくするために、「18歳選挙権」をきっかけに、政治や選挙についてあらためて考えてみるのはいかがでしょうか。



ミズベリング構想について

笛吹市ミズベリング構想では、笛吹川を市民の集える憩いの場として活用できるよう、護岸整備や各種イベントの開催を計画しています。
 今月は、「ミズベの楽校」の取り組みについてお知らせします。

笛吹市の由来となる、笛吹川を活用した、子どもの水辺安全教室「夏休み、川遊び体験in笛吹川」

地域一体となった子どもたちの自然体験の場づくり

地域の子どもたちが、川の素晴らしさや川に親しむことを学びます。また、水難事故防止など、安全に楽しく川遊びができるようなスキルを学びます。

▼対象 市内の小学生
 ※小学校3年生以下は、保護者も一緒に参加をお願いします。

▼日時 8月7日(日)

午前・午後の2回開催予定

▼参加費 無料

※体験イベントの詳細については、申込後、郵送にてご連絡します。

▼場所 市役所前 笛吹川河川内

▼講師 国土交通省認定 NPO 法人川に学ぶ体験活動協議会(RAC)
<http://www.rac.gr.jp>

▼イベント内容 川流れ体験など、楽しいイベントの開催

○1部「楽しく遊ぶ為の準備」

・川の危険は、どこにあるの？

・どんな時は危ないの？

・ライフジャケットの正しい着方 など

○2部「川と遊ぼう」
 ・川を流れてみよう！
 ・川の力と勝負・川渡り！
 ・もつとワイルドな流れに挑戦！
 ※プログラム内容は、学年・参加人数により変更があります。

▼申し込み 7月20日(水)までに、パンフレットの申込書に記入し、経営企画課・各支所窓口持参、郵送またはFAX、Eメールで(窓口受付 平日午前8時30分〜午後5時15分まで)
 ※定員になり次第受付終了

※パンフレット(申込用紙)は、小学校を通して、各ご家庭に配布しますが、市ホームページまたは、経営企画課・各支所の窓口にも設置してあります。

配付パンフレット



夏休み、川遊び体験!



川好き小学生募集!

■問合せ先 経営企画課 政策推進担当
 ☎055(262)4111
 Eメール seisaku@city.fuefuki.lg.jp

平成28年度の国民年金保険料免除・納付猶予申請が始まりました

国民年金の保険料を納めるのが困難な方には、保険料の納付を免除または猶予する制度があります。次の制度内容を確認して、平成28年7月分から平成29年6月分までの間の保険料免除および納付猶予を希望する方は、申請してください。

また、申請時点から2年1カ月前までの期間についても、さかのぼって申請を受け付けていますので、希望する方は申請してください。

①免除制度

国民年金の保険料を納めるのが困難な方は、国民健康保険課または各支所へ申請手続きを行い、年金事務所で前年所得などを審査後、承認されるとその期間の保険料が全額または一部免除されます。

▼申請ができる方

- 申請者本人とその配偶者、世帯主のいずれもが前年の所得について定められた基準に該当する方
- 失業、倒産、事業の廃止、天災などにあったことが確認できる方
- 障がい者または寡婦であって、前年所得が125万円以下の方

世帯構成	全額免除 納付猶予	一部納付		
		1/4納付	1/2納付	3/4納付
4人世帯 (夫婦・子2人)	162万円	230万円	282万円	335万円
2人世帯 (夫婦のみ)	92万円	142万円	195万円	247万円
単身世帯	57万円	93万円	141万円	189万円

○生活保護法による生活扶助以外の扶助を受けている方
 ○特定障がい者に対する特別障害給付金を受けている方
 ▼一部納付(一部免除)の世帯構成別の所得基準の目安



※一部納付(一部免除)の承認を受けた場合は、新たに送付される納付書で、一部納付の保険料を納めてください。

②納付猶予制度

7月から納付猶予制度の対象年齢が引き上げられ、20歳以上50歳未満の方が対象になります。本人と配偶者の前年の所得が、定められた基準に該当する場合は、申請により保険料の納付を後払いにできます。

①、②共通事項

▼原則として毎年申請が必要です
 全額免除と納付猶予制度については、「継続申請」を希望すると翌年からは本人の申請手続きが不要になります。

▼手続きに必要なもの

- 年金手帳または納付書など基礎年金番号のわかるもの
- 印鑑(本人が署名する場合は不

要)

○失業などを理由とするときは、次のいずれかが必要

- ・雇用保険受給資格者証
- ・雇用保険被保険者離職票
- ・雇用保険被保険者資格喪失確認通知書など(いずれもコピー可)

免除・猶予は未納より有利です

○老後の年金に反映
 老齢基礎年金を受給するための資格期間に反映されます。

○老後の年金に一部算入
 老齢基礎年金額を算出する際に免除期間は減額されますが、計算に入れることができます。ただし、納付猶予期間は入りません。

○障害・遺族基礎年金も保障
 免除・猶予の期間は受給するための資格期間に反映されます。※一部納付(一部免除)を承認されても保険料を納付しないと未納と同じ扱いになってしまいます。納め忘れにご注意ください。

■問合せ先
 ・国民健康保険課
 高齢者医療・年金担当
 ☎055(262)4111
 ・甲府年金事務所
 ☎055(252)1441

後期高齢者医療制度とは

75歳以上の高齢者の方などを対象とした「後期高齢者医療制度」が、平成20年4月から施行されています。75歳以上の方は、基本的に全員この医療制度の被保険者となります。



これは、医療機関の窓口に提示することで、入院したときの負担が軽減されるものです。



現在お持ちの「限度額適用・標準負担額減額認定証」の有効期限は、7月31日です。8月1日以降も引き続き対象となる方（今年度の住民税が非課税の世帯）には、新しい認定証を7月下旬にお送りします。古い認定証は廃棄してください。

- ▼被保険者
- 75歳以上の方
- 65歳から74歳で一定の障がいがある方（本人の申請に基づき、広域連合の認定を受けた方）
- ▼医療費の負担

原則として、1割（若い世代並みに、所得のある方は3割）の窓口負担で医療が受けられます。また、利用者負担の金額が高くなった場合や医療保険と介護保険の利用者負担の合計が高い場合、限度額を超える額が払い戻されます。詳しくはお問い合わせください。

後期高齢者医療制度加入者の皆さんへ

後期高齢者医療制度について、平成28年度の被保険者証が交付され、また保険料額が確定します。

後期高齢者医療被保険者証が交付されます

被保険者の方には7月下旬に簡易書留で郵送され、新しい被保険者証は8月1日からお使いになることができます。

なお、負担割合の変更がある場合があります。また、平成27年度までの後期高齢者医療保険料を完納されていない方につきましては、有効期限が短いものとなる場合もございますので、ご了承ください。

- ▼使用開始 8月1日(月)
- ▼有効期限 平成29年7月31日(月)
- ※現在お使いの被保険者証は、8月以降お使いになれません。古い被保険者証は、個人情報記載されているので、裁断するなどして廃棄してください。

限度額適用・標準負担額減額認定証

国民健康保険課または各支所にて保険料納付方法変更申出書の手続きをお願いします。

※「口座振替依頼書」の届出先は、金融機関の窓口になります。
※これまでの納付状況により口座振替の変更が認められない場合があります。なお、国民健康保険税を口座振替されていた方も、改めて後期高齢者医療保険料の口座振替の手続きが必要です。

- ▼持ち物
- 振替口座の預金通帳
- 通帳の届出印
- 後期高齢者医療保険の被保険者証

○普通徴収の方（納入書などにより直接金融機関などで納められた方）
7月中旬に保険料決定通知書および納付書が送付されます。納期は年8回（7月から翌年2月まで毎月）となっています。期日をご確認のうえ、納め忘れや残高不足がないように注意してください。各納期限までに納付がない場合には、翌月20日ごろに督促状をお手元に届きます。口座振替をご希望の方は、



保険料軽減措置について

平成28年度の保険料の軽減については、均等割5割軽減と2割軽減の対象が拡大されました。

世帯の総所得金額など (世帯主と被保険者により判定)	軽減割額	軽減後均等割額
「基礎控除額(33万円)を超えない世帯で、被保険者全員が年金収入80万円以下(その他各種所得がない)」の世帯	9割軽減	4,049円
「基礎控除額(33万円)」を超えない世帯	8.5割軽減	6,074円
「基礎控除額(33万円)+26万5,000円×世帯の被保険者数」を超えない世帯	5割軽減	20,245円
「基礎控除額(33万円)+48万円×世帯の被保険者数」を超えない世帯	2割軽減	32,392円

減の対象が拡大されました。被保険者本人と世帯主の前年の所得を合計した額が、次の表に示す基準以下の方に対して、均等割額(4万4,900円)が軽減されます。なお、所得の算定で収入が公的年金である場合は、当該年金収入から公的年金控除と高齢者特別控除額(15万円)を控除した額が軽減判定用所得となります。また、後期高齢者医療制度加入

する直前に、職場の健康保険などの被扶養者だった方は、保険料の均等割額が9割軽減されます(所得割額は賦課されません)。所得割額についても、基礎控除後の総所得金額等が58万円以下の方は、所得割額を一律5割軽減します。

保険料の納め忘れはありませんか

保険料は、後期高齢者医療制度を支える大きな財源になっています。保険料の納め忘れがないかどうかをご確認をお願いします。納付状況が不明な場合や納付が困難な場合は、ご相談ください。



■問合せ先 国民健康保険課
高齢者医療・年金担当
☎055(262)4111

市職員採用試験を行います

市では、来年4月に採用する職員を募集します。職種、採用試験の概要は次のとおりです。

▼募集する職種・人数

一般行政職 (若干名)
土木職 (若干名)
保健師 (若干名)
保育士 (若干名)
消防職 (若干名)

▼受験資格

○一般行政職Ⅰ

昭和58年4月2日以降に生まれた方で、大学を卒業または卒業見込みの方および同程度の学力を有すると認められる方

○一般行政職Ⅱ

昭和61年4月2日以降に生まれた一般行政職Ⅰの要件に該当しない方で、高校を卒業または卒業見込みの方および同程度の学力を有すると認められる方

○土木職Ⅰ

昭和58年4月2日以降に生まれた方で、大学(土木技術に関す



る専門課程など履修)を卒業または卒業見込みの方および同程度の学力・技術を有すると認められる方

○土木職Ⅱ

昭和61年4月2日以降に生まれた土木職Ⅰの要件に該当しない方で、高校(土木課程などを履修)を卒業または卒業見込みの方および同程度の学力・技術を有すると認められる方

○保健師

昭和61年4月2日以降に生まれた方で、保健師の免許を有している方、または平成29年において最初に実施される国家試験により当該免許を取得見込みの方

○保育士

昭和61年4月2日以降に生まれた方で、保育士の資格を有し保育士登録済みの方、または平成29年3月末までに当該免許を取



得し登録見込の方

○消防職Ⅰ

平成4年4月2日以降に生まれた方で、大学を卒業または卒業見込みの方および同程度の学力を有すると認められる方

○消防職Ⅱ

平成4年4月2日以降に生まれた消防職Ⅰの要件に該当しない方で、高校を卒業または卒業見込みの方および同程度の学力を有すると認められる方



▼障がい者を対象とした試験

○職種 一般行政職

○受験資格 (すべてを満たす方)

- ・自力により通勤ができ、かつ、介護者なしに職務の遂行が可能なる方
- ・身体障害者手帳、精神障害者保健福祉手帳もしくは療育手帳の交付を受けている方
- ・活字印刷文による出題に対応できる方

○年齢要件

昭和61年4月2日以降に生まれた方で、高校を卒業または卒業見込みの方および同程度の学力

を有すると認められる方

※ほかに条件や欠格事項などがありますので、7月19日(火)から配布する試験案内をご覧ください。くか、お問い合わせください。

▼受験手続き

○試験案内配布期間

7月19日(火)～8月12日(金)
※土・日曜日、祝日を除く

午前8時30分～午後5時15分

○受験申込受付期間

7月25日(月)～8月12日(金)

※土・日曜日、祝日を除く

午前8時30分～午後5時15分

○試験案内配布・申込受付場所

総務課(市役所本館2階)

○様式のダウンロードなど

詳しくは、7月19日(火)以降に市ホームページに掲載します。

▼第一次(学科)試験日(全職種)

9月18日(日)

消防職体力検査

9月19日(月・祝)

▼以降の試験日程

論述・討論試験および面接試験などを順次実施予定

■問合せ先

総務課 人事給与担当
☎ 055(262)4111

市施設の指定管理者を募集します

▶指定管理者の募集期間 平成28年7月1日(金)～7月29日(金)

市では、平成17年度から指定管理者制度の導入を積極的に進めてきました。その結果、平成28年度においては、69施設で指定管理者による管理運営が行われています。今年度も平成29年度に導入を目指す次の7施設の管理運営を行う指定管理者を募集します。なお、募集要項・申請書などの配布は、募集開始と同時に各担当課で行います。



▶指定管理者制度とは

多様化する住民ニーズに効果的・効率的に対応するため、公共施設の管理運営に民間の力を活用しながら、住民サービスの向上や経費の節減などを図ることを目的としています。

▶指定管理者募集施設

	施設名	施設の場所	指定期間	募集要項等の配布・申込先
1	・いちのみや桃の里ふれあい文化館	・一宮町末木921番地1	平成29年4月1日～平成33年3月31日(4年間)	生涯学習課 (市民窓口館3階) ☎ 055(261)3338
2	・石和第三保育所	・石和町中川330番地	平成29年4月1日～平成34年3月31日(5年間)	子育て支援課 保育担当 (保健福祉館1階) ☎ 055(261)3355
3	・石和第五保育所	・石和町松本135番地1	平成29年4月1日～平成34年3月31日(5年間)	
4	・石和小林公園 ・石和温泉駅前公園	・石和町市部1080番地 ・石和町駅前17番地	平成29年4月1日～平成32年3月31日(3年間)	まちづくり整備課 (本館1階) ☎ 055(261)3334
5	・八田御朱印公園	・石和町八田334番地	平成29年4月1日～平成32年3月31日(3年間)	文化財課 (市民窓口館3階) ☎ 055(261)3342
6	・一宮児童館 (学童保育室)	・一宮町末木798番地1	平成29年4月1日～平成34年3月31日(5年間)	子育て支援課 子育て支援担当 (保健福祉館1階) ☎ 055(261)1904

■問合せ先 総務課 総務担当 ☎ 055(262)4111

くらしの情報
(Information of living)

催し

春日居郷土館
わが町の八月十五日展
～出征した人と戦時中の
子どもの暮らし～


市出身の戦没者千余名の遺影のほか、さまざまな戦時中の資料を展示します。

今年度は、「戦時下の子どもたちの暮らし」を軸に、学校生活などに関する資料を展示し、関連イベントを開催します。また期間中は、応募いただいた「戦争と平和を考える」メッセージカードの展示も行います。

▼展示期間 7月27日(水)～9月5日(月) 午前9時～午後5時
(入館は午後4時30分まで)

※休館日 火曜日、8月12日(金)

▼入場料 無料



詩笛の会による関連イベント
「戦争と平和への祈り」

▼日時 8月6日(土)
午前10時から

▼会場 春日居あぐり情報ステーション

▼内容 詩の朗読 詩笛の会
チエロ演奏 山本 護
寸劇ほか 植松光宏

▼問合せ先
・春日居郷土館・小川正子記念館
☎ 0553(26)5100
・文化財課
☎ 055(261)3342

さやか
沙耶加人形の会作品展
ぶどう畑のアートギャラリー

7月の展示は、沙耶加人形の会作品展です。会員5人による作品で、干支をモチーフにしたものから武田信玄まで和紙のお人形のさまざまな姿が楽しめます。

なお、作品展示をご希望の方は青楓美術館までお問い合わせください。

▼期間 7月1日(金)～31日(日)



タイムトライアルin境川

境川自転車競技場のバンクで、走ってみませんか？

▼対象 小中学生

▼日時 8月7日(日)
受付 午前8時から

▼使用車種 一般サイクル車

▼競技種目
○小学生の部(400mT) 競
技場1周
○中学生の部(800mT) 競
技場2周

▼参加料 500円

▼申し込み 7月29日(金)までに
ホームページで

▼その他
○ヘルメットとグローブを必ず着用してください。
○運動のしやすい服装でご参加ください。

▼青楓美術館

○開館時間 午前9時30分～午後5時(入館は午後4時30分まで)

○休館日 月曜日、祝日の翌日

▼入館料 一般 300円
大・高校生 200円
小中学生 100円

※65歳以上は無料

▼問合せ先
・青楓美術館
☎ 0553(47)2122
・文化財課 文化財担当
☎ 055(261)3342

薬剤師の仕事体験してみませんか

市薬剤師会が、多くの児童に薬剤師の仕事を知っていただくために開催します。

▶対象 小学5～6年生

▶日時 7月31日(日) 午後1時～3時

▶場所 スコレーパリオ ▶定員 20人(申込順)

※参加決定の方には、後日、薬剤師会よりはお知らせします。

▶参加費 無料 ▶持ち物 筆記用具


■申込・問合せ先 市薬剤師会(茜調剤薬局)
☎ 055(263)6009 FAX 055(263)6029



貸出用の自転車もあり。申込時にお問い合わせください。
○昼食は各自用意してください。

■申込・問合せ先 県自転車競技連盟 事務局(山口一樹)
☎ 080(5543)8650
Eメール wpppt48@yahoo.co.jp
http://www.yamanashi-cf.com

輝け笛吹の未来
No.115
笛吹市男女共同参画推進委員会



第3次「輝け男女 笛吹プラン」②

今年度からスタートした第3次プラン。基本目標ごとに行政の施策および数値目標、市民が取り組むことをご紹介します。今回は、基本目標1の「男女の人権が尊重されるまちづくり」を取り上げます。

重点目標 1-1「家庭における性別役割分担意識の固定化の解消」

行政がすること		市民がすること
具体的施策	数値目標	
家事・育児・介護などに取り組む男性の紹介など、男性の男女共同参画について周知する	H27(63%)→H31(65%)	○家事・育児・介護などやれる人がするという意識を持ちましょう
マタニティスクールに父親の参加を促進する	H26(80%)→H32(95%)	

重点目標 1-2「男女の人権の尊重」

行政がすること		市民がすること
具体的施策	数値目標	
人権意識を高める学習の充実を目指す	人権教室参加者数 H27(120人)→H32(180人)	○学習会などに積極的に参加しましょう ○人権について積極的に学習しましょう
小学校低学年を対象に、いじめなど人権に関する教室を年複数回実施する		
年2回駅前の人権思想に関する啓発活動を行う		
ジェンダーに基づく慣習について普及啓発を行う		

重点目標 1-3「男女に対するあらゆる暴力の根絶」

行政がすること		市民がすること
具体的施策	数値目標	
DVやストーカーなどの相談窓口の情報を発信する	配偶者暴力相談支援センターという言葉を知っていると答える割合(参考：H22山梨県調査42.1%) H26(未実施)→H32(70%)	○学習会などに積極的に参加しましょう ○家庭内暴力(児童虐待を含む)の根絶に努めましょう
各町において人権をはじめとした全ての困りごとの相談(総合相談)を受ける		
DVなどの暴力やあらゆるハラスメントの相談窓口の設置と充実を図る		

第3次プランには、市民が取り組むことで男女共同参画のまちづくりを進めていく具体的なことが入っているんだね。

自分にできること、少しずつでも増やしていけるといいな!

笛ちゃん 吹ちゃん

男女共同参画宣言都市 笛吹市

■問合せ先
市民活動支援課 市民活動支援担当
☎ 055(262)4111

11 FUEFUKI CITY 2016.07 No.142 10

金川の森 7月イベント情報

森の水彩スケッチ



- ▼日時 7月16日(土)
午前9時30分〜正午
- ▼集合場所 どんぐりの森
- ▼講師 風間繁樹氏(山梨美術協会)
- ▼定員 20人
- ▼参加費 100円
- ▼申し込み 午前9時から電話、FAX、Eメール、または直接窓口で

夜の昆虫ウォッチング

- ▼日時 7月18日(月・祝)
午後7時〜9時
- ▼集合場所 どんぐりの森
- ▼講師 金川の森インタープリター
- ▼定員 20人
- ▼参加費 300円
- ▼申し込み 午前9時から電話、FAX、Eメール、または直接窓口で

どんな昆虫いるかな?



- ▼日時 7月23日(土)
午前9時30分〜正午
- ▼集合場所 どんぐりの森
- ▼講師 長田義己氏(山梨動物生

熊研究部)



昆虫クラフトづくり

- ▼日時 7月30日(土)
午前9時30分〜正午
- ▼集合場所 どんぐりの森
- ▼講師 金川の森インタープリター
- ▼定員 15人
- ▼参加費 無料
- ▼申し込み 午前9時から電話、FAX、Eメール、または直接窓口で

申込・問合せ先

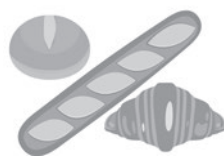
金川の森公園管理事務所
☎0553(47)2805
FAX0553(39)9821
Eメール
info@kanegawa-park.com

桃花ダイスキマーケット

日々の授業の中で生徒が手付けた植物や野菜、その野菜を使った加工品やオリジナルパンなどを販

売します。

- ▼日時 7月12日(火)
午後1時〜2時15分
- ▼場所 桃花台学園
- ▼入場料 無料
- ▼申し込み 不要



問合せ先

県立高等支援学校桃花台学園
☎055(263)7760

夏休み子ども模擬裁判

- ▼対象 小学校5・6年生および中学1年生
- ▼日時 8月18日(木)
午後2時〜4時
- (受付 午後1時30分から)
- ▼場所 甲府地方・家庭裁判所裁判員候補者待合室・法廷(甲府市中央1-10-7)
- ▼内容 裁判所広報用DVD「裁判所ってどんなところ?」上映、実際の法廷で模擬裁判を体験、質問コーナー
- ▼定員 約30人(先着順)
- ▼参加費 無料
- ▼申し込み 7月20日(水)〜8月4日(木)(受付 平日 午前8時30分〜午後5時)

申込・問合せ先

甲府地方裁判所 総務課 庶務係
☎055(235)1133

募集

山梨県統計グラフコンクール



統計グラフの作成を通じ、統計を活用し、親しんでいただくため「統計グラフコンクール」を開催します。

- ▼応募資格 県内在住・在学・在勤で小学生以上の方
- ▼課題 自由(小学校4年生以下の児童については、自ら観察または調査した結果をグラフにしたもの)

規格

B2判(72・8cm×51・5cm)
※紙質、色彩は自由ですが、パネル仕上げ、表面のセロハンカバーなどの調製はしないでください。用紙は県民生活部統計調査課に備えてあります。

申込・問合せ先

県民生活部 統計調査課
〒400-1850
甲府市丸の内1-6-1
☎055(223)1340

笛吹市民まつり ボランティア募集

笛吹市民まつりの当日と、前日の準備について、お手伝いいただけるボランティアを募集します。前日は設営の準備、当日は駐車場整理などが想定されますが、詳細は申し込みされた方にお知らせします。

- ▼日時 準備日10月15日(土)・当日16日(日)
- ▼場所 スコレーセンター、清流公園
- ▼申し込み 10月15日、16日でボランティアをできる時間、住所、連絡先、お名前をお伝えください。

■申込・問合せ先 市民活動支援課 市民活動支援担当
☎055(262)4138

笛吹市民まつり

おもしろ動画コンテスト 作品を募集

10月16日に行われる笛吹市民まつりに向けて、笛吹をテーマとした動画を募集します。ホームビデオ、ペット、地域自慢など内容は自由です。3分以内で作ってください。

さい。

規格 3分以内の動画。形式は

MPEG、QUICKTIME、WMV形式で市民まつり実行委員会のYouTubeチャンネルに投稿する形で応募

- ▼応募方法 9月11日(日)までにEメールで事前に申し込みを※動画投稿用のURLをお知らせします。

申込・問合せ先

笛吹市民まつり実行委員会事務局(市民活動支援課)
☎055(262)4138
Eメール
fuefuki-citizen-fes@city.fuefuki.yamanashi.jp

自衛官などを 募集しています



- ▼自衛官候補生(男子) 18歳以上27歳未満
- ▼防衛大学校学生 高卒(見込み含む) 21歳未満の方(自衛官は23歳未満)

※この他にも募集職種があります。受付期間・試験日などについては、お問い合わせください。

問合せ先

自衛隊 甲府募集案内所
☎055(228)6427

笛吹市就職ガイダンス 参加企業募集

市とハローワーク甲府の主催により、市商工会の協力を得て開催する「笛吹市就職ガイダンス」の参加企業を募集します。

対象求職者

来春新規卒予定者(高校生・大学生など) および一般求職者(1・Uターン希望者を含む)

- ▼日時 10月21日(金)
午後1時〜4時
- ▼場所 スコレーセンター
- ▼募集企業 市内に本社・支店または事務所などがある企業
- ▼参加費 無料
- ▼申し込み 8月1日(月)から

※参加申込方法などは、お問い合わせください。



申込・問合せ先

観光商工課 商工労働担当
☎055(261)2034

山梨県警察官採用試験のお知らせ 山梨県警察では、警察官A・B採用試験を実施します。

試験区分		採用予定人員	年齢制限	受付期間	第1次試験日	最終合格発表日
警察官A 【平成29年4月採用(第2回目)】	男性	12人程度	昭和61年4月2日以後の生まれで大学(短大を除く)を卒業した方または平成29年3月までに卒業見込みの方	7月25日(月)〜8月19日(金)	9月18日(日)	12月2日(金)
	武道指導	2人程度				
警察官B 【平成29年4月採用】	男性	29人程度	昭和61年4月2日から平成11年4月1日までに生まれた方で、警察官採用試験Aの学歴要件に該当しない者	7月25日(月)〜8月19日(金)	9月18日(日)	12月2日(金)
	女性	2人程度				

■問合せ先 ・笛吹警察署 警務課 ☎055(262)0110(内線212) ・お近くの駐在所

熱中症を予防しよう！

熱中症は、高温多湿な環境に長くいることで、徐々に体の中の水分や塩分のバランスが崩れ、体温調節がうまくできなくなったために起こります。「炎天下で起きる」という思い込みは危険です。蒸し暑い日や風が弱い日は、室内でも夜間でも起こります。



熱中症の症状

- 軽度 めまい、たちくらみ、手足のしびれ、筋肉のこむら返り、大量の汗
- 中度 頭痛、吐き気、嘔吐、倦怠感、虚脱感、いつもと様子がちがう
- 重度 意識障害・消失、けいれん、からだが熱い

熱中症が疑われる人を見かけたら

- 涼しい場所に移動する
- 服をゆるめ、からだを冷やす
- 水分を補給する
- 自力で水が飲めない、意識がない場合は、すぐ救急車を呼びましょう

熱中症予防のために
(厚生労働省ホームページ「熱中症関連情報」)

○こまめに水分を補給する

室内でも、外出時でも、のどの渇きを感じなくても、こまめに水分・塩分、経口補水液などを補給しましょう。

○暑さを避ける

室内では扇風機やエアコンで温度を調節。遮光カーテン、すだれ、打ち水を利用。室内をこまめに確認。

外出時には日傘や帽子の着用。日陰の利用、こまめな休憩。天気の良い日は、日中の外出をできるだけ控える。

からだの蓄熱を避けるために通気性のよい、吸湿性・速乾性のある衣服を着用する。保冷剤、氷、冷たいタオルなど、からだを冷やす。

※熱中症の予防に役立ててもらうため、気象庁では、「高温注意情報」を発表しています。高温注意情報は、最高気温がおおむね35度以上になることが予想される場合に、前日や当日に発表され、熱中症への注意を呼びかけるものです。天気予報や気象庁ウェブサイトで知ることができます。

食中毒を予防しよう！

食中毒予防の三原則は、食中毒菌を「つけない」「増やさない」「や

つつける」です。キッチン防いで、家族の健康を守りましょう。

具体的な注意点は

○冷凍、冷蔵食品を購入したら、なるべく早く帰宅し、冷凍・冷蔵庫へ

○冷蔵庫内は10℃以下、冷凍庫内はマイナス15℃以下に。繰り返し冷凍は避ける

○手洗いを十分に(生物、卵を扱った後は調理中でも)

○ひとつの食品ごとにまな板は洗う

○加熱は十分に行う

○「あやしい」と感じたら処分する

※県栄養士会 栄養一口メモから

■問合せ先

健康づくり課 健康企画担当
☎ 055(261)1901

こころの健康相談統一ダイヤルを開設しています

「生きているのがつらい」と悩まれている方、あなたのお気持ちを聴かせください。あなたの大切な命を守るために、まずはご相談ください。



夏の「きこえ」と「いっしょ」の相談会

お子さんの「きこえ」と「ことば」のことで不安はありませんか。少しでも不安のある方は、この機会にご相談ください。

▼対象 0歳児～大学生

▼日時 7月10日(日)～12日(火) 午前9時～午後5時

▼場所 県立ろう学校(山梨市大野1009)

▼相談内容 「きこえ」と「ことば」に関する悩みの相談、「きこえ」と「ことば」に不安のあるお子さんへのかわり方について(育児相談)、「きこえ」と「ことば」に不安のあるお子さんの生活や学習について(教育相談)、聴力測定、補聴器相談

▼相談料 無料

▼申し込み 7月6日(水)午後3時までに電話またはFAXで

■申込・問合せ先

県立ろう学校「きこえとことばの相談支援センター」(山下)
☎ 0553(22)1378
FAX 0553(22)6419

山梨県障害者文化展

▼日時 9月1日(木)～5日(月)

▼日時
○平日相談 月～金曜日(祝日を除く) 午前9時～午後4時
○夜間相談 火～土曜日 午後4時～10時

■問合せ先

こころの健康相談統一ダイヤル
☎ 0570(064)556

「ハートランドふえふき」開催

障がい当事者や家族の方が中心となり、当事者・家族の「障がいがあっても住みやすい笛吹市にするために」という思いを具現化するために開催します。子育て中の親子・ボランティアさんなども参加する楽しいイベントです。

▼日時 7月9日(土)

午前9時30分～午後2時

▼場所 清流公園

▼内容 市民ミートイング、模擬店など

※小雨決行(内容変更する場合があります)

■申込・問合せ先

市社会福祉協議会障害者地域活動支援センター 1ふえふき(雨宮、川口)
☎ 055(263)1777

午前10時～午後7時

※5日は正午まで

▼場所 山交百貨店5階催事場

作品を次のとおり募集します

作品ごとに大きさが決められていますので、詳しくはお問い合わせください。

▼対象 市内在住の障害のある方

▼募集内容 手芸、絵画、書道、文芸、工芸、陶芸などの、趣味や技術を生かした作品

※1人1作品

▼応募 7月19日(火)～29日(金)に、福祉総務課 障害福祉担当
☎ 055(262)1273へ



■問合せ先

県障害者福祉協会
☎ 055(252)0100

身体障害者相談員・知的障害者相談員を委嘱

身体障害者相談員および知的障害者相談員は、障がいのある方が日常生活を送っていくために、障がい者ご本人やそのご家族の方からのさまざまな相談に応じるとともに、更生に必要な援助を行う地域の身近な相談窓口です。

このたび、平成28年度から29年度の身体障害者相談員および知的障害者相談員として、次の13人の方を委嘱しましたので、お知らせします。障害福祉サービス、日常生活上の心配ごと、就学・就職などに関する相談などお気軽にご相談ください。

▶身体障害者相談員

(委嘱期間 4月1日～平成30年3月31日)

- 石和・春日居地区
 - ・長幡 勇 ☎ 055(263)4028
 - ・竹野數馬 ☎ 055(262)6577
- 一宮地区
 - ・三枝栄和 ☎ 090(4223)9351
- 御坂地区
 - ・花田晴雄 ☎ 055(262)6901
- 八代地区
 - ・矢崎秀昭 ☎ 055(265)3495
- 境川・芦川地区
 - ・宮川明史 ☎ 055(266)3519
- 全域(視覚障がい)
 - ・加賀美一馬 ☎ 080(1281)4488
- 全域(聴覚障がい)
 - ・羽田哲也 FAX 055(262)1141

▶知的障害者相談員

(委嘱期間 4月1日～平成30年3月31日)

- 石和地区
 - ・高野淑美 ☎ 055(262)7703
- 一宮地区
 - ・小澤富士子 ☎ 0553(47)4543
- 御坂地区
 - ・村松豊子 ☎ 055(264)2253
- 八代・境川・芦川地区
 - ・白石千景 ☎ 055(266)2219
- 春日居地区
 - ・杉本和子 ☎ 0553(26)3134



■問合せ先 福祉総務課 障害福祉担当
☎ 055(262)1273

えいわ

☎055(262)3880

簡単な英語、韓国語を
話してみよう♪

▶日 時 7月5日・19日・26日(各火曜日)
午前10時30分から

▶申し込み 不要

drop in 親子ふれあい遊び、
子育て相談日

山梨英和大学の教授陣も一緒に親子ふれあい
遊びに参加します。

▶日 時 7月6日・13日・20日・27日
(各水曜日) 午前10時30分から

▶申し込み 不要

※イベントにより自己負担あり

※スープレランチ付き

音楽で遊ぼう♪

▶日時・場所

○7月 7日・21日 春日居あぐり情報ステーション

○7月14日・28日 支援センターえいわ
(各木曜日) 午前10時30分から

▶申し込み 不要

ウォドルフ人形作り

▶日 時 7月8日(金) 午前10時30分から

▶材料費 3,000円 ▶申し込み 必要

心も身体もリフレッシュ♪

▶日 時 7月12日(火) 午前10時30分から

▶場 所 春日居あぐり情報ステーション

▶申し込み 必要

※動きやすい服装、靴でお越しください。

子育て講演会
「習い事や塾は行かせるべきなの？」

▶日 時 7月15日(金) 午前10時30分から

▶講 師 佐柳信男氏(山梨英和大学)

▶場 所 春日居あぐり情報ステーション

▶申し込み 必要

きっずやつしろ

☎055(265)5252

プール遊び

▶日 時 毎週火・木曜日 午前11時から

▶持ち物 水着(水遊びオムツ)、タオル、
飲み物

▶申し込み 不要

※天気の良いときに行きます。

地域別サークル

同じ地域同士の交流や子育ての相談、情報交
換などを行います。

▶日 時

○八代、境川、御坂、芦川
7月7日(木) 午前10時30分から

○石和、春日居、一宮
7月21日(木) 午前10時30分から

▶申し込み 不要

絵本の時間

読み聞かせボランティア「はらぺこあおむし」
による読み聞かせ会です。

▶日 時 7月8日(金) 午前11時から

▶申し込み 不要

浴衣着付け教室

▶日 時 7月12日(火) 午前10時30分から

▶参加費 無料

▶持ち物 浴衣、半幅帯(または作り帯)、タ
オル3～4枚、腰紐2～3本、帯板、コーリン
ベルト、着物用肌着(長めのキャミソール可)

▶申し込み 必要

※託児付き

造形作家まるばやしさわこさんによる
工作ワークショップ

▶対 象 未就学児親子

▶日 時 7月29日(金)
午前10時30分～11時30分

▶定 員 20組

▶参加費 500円

▶申し込み 必要

きっずいさわ

http://blogs.yahoo.co.jp/kidsisawa5

☎055(225)5057

わくわく☆らんど ～アピタ石和店出張開設～

▶対 象 未就学児とその保護者

▶日 時 ○お話し大好き! 7月5日 ○親子でぎゅっ!(ふれあい遊び) 7月12日
○親子で作ろう!(制作) 7月19日 ○みんなで遊ぼう! 7月26日
(各火曜日) 午後2時30分～3時30分

▶場 所 アピタ石和店2階ちびっこ広場 ▶参加費 無料 ▶申し込み 不要

子育て

子育て支援センター情報

わかばほいくえん

http://wakabahoikuen.net/

☎055(263)1780

親子でどろんこあそび

▶日 時 7月4日(月) 午前11時～11時30分

▶持ち物 着替え、タオル、帽子、サンダルなど

▶申し込み 不要

※親子で汚れてもいい服装でお越しください。

赤ちゃんの日

▶対 象 生後2～10カ月の
お子さんと保護者の方

▶日 時 7月6日(水)
午前10時30分～正午、午後2時～3時30分

▶申し込み 必要

わんだーランド

製作や遊びのコーナーがあります。

▶日 時 7月20日(水)
午前10時30分～11時30分

▶場 所 スコレーセンター 2階 資料展示室

▶持ち物 飲み物 ▶申し込み 必要

一緒に遊ぼうププピリピ～!

カワクボメガネさんによるオリジナルあそび
うたを親子で楽しみましょう。

▶対 象 未就学児とその保護者

▶日 時 8月6日(土) 午前10時～11時

▶場 所 わかば保育園

▶申し込み 必要

きっずみさか

http://www.apps.or.jp/

☎055(261)8688

どろんこあそび

▶日 時 7月5日(火) 午前10時30分から

▶持ち物 タオル、着替え、水筒、帽子

▶申し込み 不要

※汚れてもいい服装でお越しください。

アロマ講座「香るうちわ」

アロマオイルを使ってうちわを作ります。

▶対 象 未就園児親子(初めて参加の方優先)

▶日 時 7月13日(水) 午前10時30分から

▶講 師 笠井樹子氏(アトリエプレジール)

▶申し込み 必要

つどいの広場ゆうゆうゆう ☎055(261)0218

7月マタニティサークル

▶対 象 第1子を妊娠中の母親

▶日 時 ○抱っこ体験とおしゃべりタイム
7月8日(金)

○「パパの気持ちママの気持ち」プログラムとお
しゃべりタイム(イクメンを育てるコツとは?)
7月16日(土)

○子育て支援情報とおしゃべりタイム(子育て
ライフを楽しむために役立つ情報)
7月23日(土)
午前10時30分～正午

▶参加費 500円/月(3回コース)

▶定 員 最少遂行人数3人 ▶申し込み 必要

助産師さんとおしゃべりTime

▶日 時 7月5日(火) 午前10時～正午

▶参加費 無料 ▶申し込み 不要

親子いっしょに水あそび!

成長に合わせて4つのプールがあります。水
あそびデビューの赤ちゃんも安心です。

▶日 時 7月10日(日)
午前11時～正午、午後1時～3時

▶持ち物 水着または水遊び用パンツ、濡れて
も良いTシャツと帽子、タオル、飲み物

▶参加費 無料 ▶申し込み 不要

※プールは月～金曜日・第1・2・3土曜日の午
後1時～3時に開催しています。

わらべうたの日

▶日 時 7月22日(金) 午前11時～11時30分

▶参加費 無料 ▶申し込み 不要

お手軽おやつ作り&ミニ健康講座

牛乳を使ってパニールチーズと冷たいデザー
トを作ります。

▶対 象 1歳～3歳児と保護者

▶日 時 7月27日(水) 午前10時30分～正午

▶定 員 7組 ▶参加費 無料

▶申し込み 必要

プールあそび

▶日 時 7月13日(水)・14日(木)・27日(水)・
28日(木) 午前10時30分～11時30分

▶持ち物 水遊び用オムツまたは水着、タ
オル、着替え、水筒

▶申し込み 不要

19 FUEFUKI CITY

2016.07 No.142 18

子育て短期支援事業が 始まりました

一時的にお子さんを施設においてお預かりし、養育・保護を行う事業です。

▼対象 小学校就学の始期に達するまでの児童で、保護者が次の理由で家庭において養育できない場合、または経済的問題などで緊急一時的に保護することが必要な母親と児童

○疾病、出産、看護、介護、事故、冠婚葬祭、失踪、転勤、出張および学校など公的行事への参加

○育児疲れおよび育児不安

▼利用期間 1回につき7日を限度とし、日帰りは対象外

▼利用施設 子育て発達の里・乳児院ひまわり（甲斐市島上条1441）

▼利用方法

○子育て支援課へ申請書を提出

○利用決定後、決定通知を持って保護者が直接、施設へ送迎

○利用料金は、お迎えのときに直接施設へ支払う

▼利用料金（1人1泊）

○生活保護世帯 0円

○市町村民税非課税世帯（ひとり親家庭） 0円

○市町村民税非課税世帯（ひとり親の世帯を除く）

2歳未満：1100円
2歳以上：1000円
○その他の世帯
2歳未満：5350円
2歳以上：2750円



■申請・問合せ先

子育て支援課 子育て支援担当
☎ 055(261)1904

夏がきた！

プールで遊ぼう！



一宮児童館ときつずいちのみやの合同イベントです。ビニールプールで楽しく遊びましょう。

▼対象 乳幼児

▼日時 7月5日(火)・7日(木)・12日(火)・14日(木)・19日(火)・8月25日(木)・30日(火)・9月1日(木)・6日(火)・8日(木)

午前10時30分～11時30分
▼場所 一宮児童館 テラス

▼持ち物 水着またはプール用オムツ、バスタオル、帽子、水分補給用飲み物

※天候により中止になる場合がありますので、ご利用前にお問い合わせてください。

※児童館にはシャワー設備がありませんので、ご了承ください。

■問合せ先 一宮児童館

☎ 0553(47)7952

生活・環境

都市計画税の課税についてお知らせします

平成29年度から市内都市計画区域全域に課税され、税額は課税標準額×100分の0・2(税率)です。

都市計画税とは

都市計画税とは、地方税法により都市計画区域内の土地・家屋に市町村が条例で課することができ税金です。また、都市計画事業などに要する費用に充てるための目的税で、下水道やごみ処理施設、公園、緑地の整備などに使われます。毎年1月1日時点で土地・家屋を所有している方に課税され、固定資産税と合わせて納めていただきます。

これまでの経過は

平成16年に市が誕生し、合併後5年間は、特例により石和町地域のみ都市計画税の不均一課税が行われていましたが、平成22年以降は、特例期間の終了に伴い、都市計画区域の全域に都市計画税を課税することとなりました。

その後、東日本大震災の影響、消費税の引き上げ、大雪災害などを理由に平成22年度、24年度、27

年度と3回の課税延長という経過を経て、平成28年4月から課税するため準備を進めてまいりました。しかし、昨年12月議会において、平成28年度からの課税を再度1年間延長することとなり、平成29年度から都市計画税を課税することとなりました。

課税される区域、充当事業は

課税される区域は、市内の都市計画区域内となります。都市計画区域に指定されていない芦川町全域と御坂町の一部(十郎地域より東部)などは課税対象となりません。また、課税対象は土地(宅地、雑種地とし、農地、山林、原野などは除く)と家屋に対してです。

市では、主に下水道やごみ処理施設の整備事業へ充当する計画です。

税額

税額の計算方法は次のとおりです。

○課税標準額×100分の0・2(税率)＝税額

※都市計画税の課税標準額は、固定資産税の課税標準額と基本的に同じですが、住宅用地については、特例の割合が異なります。また、固定資産税における新築住宅の軽減措置については適用されません。

■問合せ先 税務課 資産税担当

☎ 055(262)4111

市税の差し押さえなどの処分を強化しています

悪質な滞納は厳正に対応します

ほとんどの市民の方は、市税を納期限内に自主的に納めていただいています。市では、税負担の公平性を確保するため、再三の催告にも納付に応じない滞納者に対し、県および県地方税滞納整理推進機構と連携して強制的に預貯金、生命保険、給与、不動産、自動車などの財産の差し押さえを執行しています。さらに、その財産をインターネット公売などにより換価し、滞納税額に充てています。

また、場合によっては、職員が滞納者の自宅などを強制的に搜索して、発見した財産を差し押さえ、搬出し、公売することもあります。



自動車の差し押さえ例（タイヤロックによる運行禁止措置）

延滞金

納期限までに税金が完納されない場合には、納期限の翌日から納付の日までの日数に応じ、税額に次の割合を乗じて計算した延滞金がかかります。

▶納期限の翌日から1カ月を経過する日まで→年2.8%（平成27年1月1日以降）

▶1カ月を経過した日以降→年9.1%（平成27年1月1日以降）

納期限内に納税できない方は、納税相談にお越しく下さい

災害や病気などの事情により納税が困難な場合には、申請により徴収の猶予が認められる場合があります。この制度は、ご本人の生活状況や財産の取得状況などを申告していただき、調査の結果要件に該当した場合に適用されます。

また、本年度からは換価の猶予についても納税者本人から申請できることとなりました。未納を放置することなく、お早めに納税相談をご利用ください。

■納税相談窓口 収税課 収納担当 ☎ 055(262)4111

ヒナを拾わないで！

最近鳥のヒナを保護したという連絡が多くあります。しかし、そのほとんどが、まだ飛ぶ力がついていない巣立ち直後のヒナが地面に下りているだけで、保護しなくてもよいケースです。

鳥のヒナを見つけたときは次のQ&Aを参考にし、保護しないようお願いします。また、野鳥は許可無く捕獲や飼育することはできません。

Q どうしてヒナが地面にいることがあるのですか？

A 野鳥のヒナの多くは、卵からかえって羽が生えそろつとすぐに巣立つので、巣から飛び出す段階ではうまく飛べずに落ちるものもいます。しかし、怪我をしていなければ、親鳥がえさやりや誘導をするうちに、少しずつ飛べるようになると考えられます。

Q ヒナを見つけたときは、どうしたらよいのでしょうか？

A 巣立ち直後のヒナはあまり動きません。親鳥は、

人がヒナの近くにいると警戒して近づけないので、その場を去る方がよいでしょう。

Q ネコやカラスに食べられないでしょうか？

A 心配でしたら、ヒナを近くの茂みの中に移しましょう。親鳥は姿が見えなくても、ヒナの声で気付くことができるでしょう。

Q 人がヒナを育てることはできないのですか？

A たくさんの虫を与え続けるなどすれば、育てられることもあります。ただ、自然界では巣立ち後に親鳥と過すわずかな期間(1週間から1カ月)に「何が食べ物で、何が危険か」などを学習してひとり立ちするので、人に育てられたヒナが自然の中で生きていけるとは限りません。



■問合せ先

農林振興課 農林経営担当
☎ 055(261)2033

山梨県消費生活協力員 をご紹介します

県では、「山梨県消費生活協力員」を委嘱し、地域において消費者トラブルを未然に防ぐための啓発活動や、消費生活に関する相談窓口への取り次ぎなど、消費者の安全確保のための活動をしていただいています。

消費生活に関する心配ごとや疑問に思っていることなど、お気軽に声を掛けてください。

- ▼平成28・29年度消費生活協力員
- 青柳美恵子 (石和町唐柏)
 - 相川昭夫 (一宮町金田)
 - 足立利恵 (八代町永井)
 - 川野つぎを (境川町三柵)
 - 上代福喜子 (春日居町小松)
 - 田中ちおり (春日居町桑戸)



- 問合せ先
- ・県民生活部 消費生活安全課
- ☎055(223)1588
- ・市民活動支援課 市民生活担当
- ☎055(262)4111

相談

土地の境界問題に関する相談

土地境界の専門家「土地家屋調査士」と法律の専門家「弁護士」が協力して皆さんの相談に応じます。完全予約制です。電話での相談はお受けできません。必ず事前に予約をお願いします。

- 申込・問合せ先
- 境界問題相談センターやまなし
- ☎055(225)3737

司法書士の日 記念相談会

不動産の相続や売買など登記に関することをはじめ、成年後見に関すること、借金に関すること、そのほか訴訟に関することなどさまざまな相談をお受けします。

- ▼日時 8月3日(水)
- 午後1時～4時
- ▼場所 県立図書館1階 イベントスペース
- ▼相談料 無料
- ▼申し込み 必要

- 問合せ先 山梨県司法書士会
- ☎055(253)6900

結婚相談所

- ▼日時
- 7月8日(金)
- 午後6時30分～9時
- (受付 午後8時30分まで)



- 7月17日(日)
- 午前9時～正午
- (受付 午前11時30分まで)
- ▼場所 市役所市民窓口館3階302会議室

※初回の相談には、予約は必要ありません。

※継続した相談を希望する場合は、結婚相談所への登録を行ってください。登録には印鑑・L版(9cm×13cm)写真2枚・独身証明書または戸籍抄本・身分証明書の写しが必要です。

- 問合せ先 市民活動支援課 市民活動支援担当
- ☎055(262)4138

全国一斉 養育費相談会 ～養育費に関するあなたの悩みを教えてください～

養育費に関する電話相談会を開催します。

- ▼日時 8月7日(日)
- 午前10時～午後4時

お知らせ

7月は「社会を明るくする運動」強調月間です

「社会を明るくする運動」は、犯罪や非行の防止と、罪を犯した人たちの更生について理解を深め、犯罪や非行のない明るい社会を築こうとする全国的な運動です。

市と笛吹保護区保護司会では本運動を推進し、犯罪や非行、いじめ虐待のない地域づくりや健全な青少年の育成に努め、誰もが安全・安心な地域社会の中で生活できることを目指します。皆様のご理解とご協力をお願いします。

「社会を明るくする運動」 笛吹市推進大会

- ▼日時 7月1日(金)

総合相談をご利用ください

毎日の暮らしの中での問題についてご相談ください。初回の相談は無料で、相談者の秘密は固く守られます。

できる限り事前にご予約ください。予約数に空きがあれば当日でも受け付けます。予約は、以下の社会福祉協議会本所・各地域事務所どちらでも結構です。

※原則として、当日の相談員は同席のうえ、それぞれの専門分野からのアドバイスを行います。

▶相談内容・相談対応者

- 専門家への相談……………弁護士・司法書士
- 相談員への相談
 - 心配ごと(福祉関係)相談……………民生委員・児童委員
 - 人権相談……………人権擁護委員
 - 行政相談(行政機関について)……………行政相談委員
 - 消費生活相談……………消費生活協力員

▶開設日程

開設場所	日 時	時間	相 談 員
市役所分室	7月27日(水)	午後1時30分～3時30分	民生委員・顧問弁護士・人権擁護委員・行政相談委員
スコレーセンター	8月24日(水)		民生委員・顧問弁護士・人権擁護委員・行政相談委員
	9月28日(水)		民生委員・顧問弁護士・人権擁護委員・行政相談委員
御坂福祉センター	8月18日(木)		民生委員・弁護士・人権擁護委員・行政相談委員
一宮支所内相談室	7月20日(水)		民生委員・司法書士・人権擁護委員・行政相談委員
	9月21日(水)		民生委員・弁護士・人権擁護委員・行政相談委員
八代福祉センター	8月10日(水)		民生委員・司法書士・人権擁護委員・行政相談委員
	7月14日(木)		民生委員・弁護士・人権擁護委員・行政相談委員
境川坊ヶ峯ふれあいセンター	9月8日(木)		民生委員・司法書士・人権擁護委員・行政相談委員
春日居あぐり情報ステーション	8月2日(火)		民生委員・弁護士・人権擁護委員・行政相談委員
芦川ふれあいプラザ	9月1日(木)		民生委員・人権擁護委員・行政相談委員

- 問合せ先
- | | | | |
|---|--|---|--|
| 笛吹市社会福祉協議会
☎055(265)5182
同 八代地域事務所
☎055(265)2240 | 同 石和地域事務所
☎055(262)1267
同 境川地域事務所
☎055(266)5911 | 同 御坂地域事務所
☎055(263)0848
同 春日居地域事務所
☎0553(26)3667 | 同 一宮地域事務所
☎0553(47)2288
同 芦川地域事務所
☎055(298)2170 |
|---|--|---|--|

- ▼場所 午前9時～11時30分
スコレーセンター 集会室



- 問合せ先 市民活動支援課 市民生活担当
- ☎055(262)4111

市営プール開設のお知らせ

今年も夏休み期間中に合わせ、八代中央プール・八代東部プールを開設します。

平成28年度より条例改正のため、有料となります。

- ▼開設期間 7月26日(火)～8月20日(土)(日・月曜日、8月13日～15日は休み)
- ※天候などにより開設できない場合があります。

▼開設時間

- 午前10時～11時45分
- 午後1時～3時45分

▼カード発行場所

八代総合会館、若彦路ふれあいスポーツ館、スコレーセンター、境川総合会館、各プール(プール解放期間のみ)

※小・中学生は保護者をご記入のうえ、押印が必要です。

▼カード発行期間

7月1日(金)～8月20日(土)

▼使用料金(1回当たり)

- 団体 100円/1人当たり
- 個人 一般100円、高校生70円、小・中学生50円、学齡前幼児30円(市外者は各5倍)

- 問合せ先
- ・八代総合会館
☎055(265)4011
 - ・若彦路スポーツ館
☎055(265)4650

ご寄附いただきました

- 笛吹ロータリークラブ 様
(石和町市部)
- 【児童用図書】
笛吹農業協同組合
代表理事組合長 關本得郎 様
(八代町南)
- 【小学生用補助教材】

ふるさと納税・まちづくり寄附金をいただき、ありがとうございます

平成27年度ふるさと納税・まちづくり寄附金としてご寄附をいただいた方を公表させていただきました（ふるさと納税については寄附者多数のため、詳細は市ホームページにて公表させていただきます）。

寄附金は、指定された用途に従い、市のさらなる発展に活用させていただきます。

ふるさと納税として

使用目的	件数	金額
「日本一の桃源郷」の保全に関すること	2,931件	3,939万3,000円
その他の事業	317件	444万2,000円
使途の指定なし	3,947件	5,671万円
合計	7,195件	1億54万5,000円

■問合せ先 経営企画課 移住定住担当 055(262)4111

まちづくり寄附金として

▼寄附金の使途目的

- ① 実り多い産業と人々が集うまちづくり
- ② 環境にやさしく、安心して健康に暮らせるまちづくり
- ③ 地域の将来を担う子どもたちの健全育成
- ④ 市民協働のまちづくり
- ⑤ その他目的達成のため

■問合せ先 総務課 総務担当 055(262)4111



対象者の方に郵送しました

年金生活者等支援臨時福祉給付金の申請は、もうお済ですか？

- ▶郵送時期 4月下旬 ▶申請期限 7月29日(金)
- ▶支給対象者 平成27年度臨時福祉給付金対象者のうち、平成28年度中に65歳以上となる方(昭和27年4月1日以前に生まれた方)
- ※「ご自身を扶養している方が課税されている場合」「ご自身が生活保護制度の被保護者となっている場合」などは対象となりません。
- ▶支給額 支給対象者1人につき 3万円 ※1回限り
- ▶申請方法 申請書に必要事項を記入し、申請書と申請者全員の本人確認書類（運転免許証、写真付き住民基本台帳カード、旅券などの写し）および指定した口座が確認できる書類（ただし、平成27年度の臨時福祉給付金と同じ金融機関口座へ振り込みを希望する方は除く）を添付し同封された返信用封筒に入れて、返送してください。
- ※写真付き公的身分証明書が無い場合には、健康保険証などの写しを添付してください。
- ※詳しくは、お問い合わせください。

■問合せ先 臨時福祉給付金支給業務室 055(262)1286



対象者の方に郵送します

平成28年度 介護保険料納入通知書

65歳以上の方の介護保険料は、3年に1度見直しされることになっています

市では、平成27年度から平成29年度までの介護保険サービス給付費などから算出され、皆さん本人の収入・所得や世帯の住民税課税状況などにより決定されます。

- ▶対象 第1号被保険者の資格を取得した月（65歳の誕生日の前日がある月）の分から賦課されます。
- ▶郵送時期 7月下旬
- ▶納付について 年金の種類・受給額によって特別徴収と普通徴収に決められています。納め方を個人で選択することはできません。

- 特別徴収 老齢（退職）年金・障害年金・遺族年金を、年額18万円以上受給されている方は特別徴収の対象者となり、年金から天引きされます。ただし、65歳になったばかりの場合や他の市区町村から転入した場合、所得段階に変更があったなどの場合は、一時的に普通徴収となります。
- 普通徴収 特別徴収の対象とならない方は、送付された納付書により金融機関などで個別に納付することとなります。

※前年度も特別徴収だった場合、年間保険料額が確定する前の保険料（4・6月）は、前年度の2月と同額となっています。また、4月から特別徴収が始まる方は仮徴収額納入通知書の金額を仮に徴収させていただきます。そのため、前年の所得が確定し年間保険料額が確定した際には、仮に徴収した金額が少なすぎる方は8月分の特別徴収額を増額し調整します。逆に、仮に徴収した金額が多すぎる方は8月分の特別徴収額を減額し調整します。これにより、10月以降の金額がほぼ均等となります。

▶介護保険料は次のような介護サービスなどに使われています（一例）

- 訪問介護（ホームヘルプ）ヘルパーが居宅へ訪問して、食事・入浴・排泄・清掃など、日常生活上の世話をを行います。
- デイサービス 通所介護施設で、入浴・食事など日常生活上の支援が受けられます。
- ショートステイ 福祉施設に短期間入所して、日常生活上の支援や機能訓練などが受けられます。
- 特別養護老人ホーム 寝たきりや認知症で日常生活において常時介護が必要で、自宅では介護が困難な人が入所します。食事・入浴・排泄などの日常生活介護や、療養上の世話が受けられます。
- 福祉用具レンタル 車いす・特殊寝台・歩行器など日常生活を助けるための福祉用具をレンタルするサービスです。
- ※これらのサービスを利用する際に、本人は1割または2割の負担で利用することができます（残りは介護保険から給付されます）。

（図表①）平成28年度 第1号被保険者（65歳以上の方）の介護保険料について

段階	対象となる方の基準	平成28年度基準額(年額) 67,420円		
		基準額に掛ける保険料率	月額	年額
第1段階	○本人および世帯全員が市民税非課税で、老齢福祉年金受給者または生活保護の受給者 ○本人および世帯全員が市民税世帯非課税かつ「課税年金収入額+合計所得金額が80万円以下の者」	(基準額×0.45)	2,528円	30,340円
第2段階	本人および世帯全員が市民税世帯非課税かつ「課税年金収入額+合計所得金額が80万円超120万円以下の者」	(基準額×0.75)	4,214円	50,570円
第3段階	本人および世帯全員が市民税世帯非課税かつ「課税年金収入額+合計所得金額が120万円超の者」	(基準額×0.75)	4,214円	50,570円
第4段階	本人が市民税非課税の者のうち、「課税年金収入額+合計所得金額が80万円以下で、同じ世帯に市民税課税者がいる者」	(基準額×0.87)	4,888円	58,660円
第5段階	本人が市民税非課税の者のうち、「課税年金収入額+合計所得金額が80万円超で、同じ世帯に市民税課税者がいる者」	(基準額)	5,618円	67,420円
第6段階	本人が市民税課税で、本人の合計所得金額が120万円未満の者	(基準額×1.12)	6,293円	75,520円
第7段階	本人が市民税課税で、本人の合計所得金額が120万円以上190万円未満の者	(基準額×1.25)	7,023円	84,270円
第8段階	本人が市民税課税で、本人の合計所得金額が190万円以上290万円未満の者	(基準額×1.50)	8,428円	101,140円
第9段階	本人が市民税課税で、本人の合計所得金額が290万円以上400万円未満の者	(基準額×1.62)	9,102円	109,220円
第10段階	本人が市民税課税で、本人の合計所得金額が400万円以上500万円未満の者	(基準額×1.75)	9,833円	117,990円
第11段階	本人が市民税課税で、本人の合計所得金額が500万円以上の者	(基準額×1.90)	10,675円	128,100円

※合計所得金額とは、収入金額から必要経費に相当する金額（収入の種類により計算方法が異なります）を控除した額のこと、扶養控除や医療費控除などの所得控除をする前の金額です。

■問合せ先 長寿介護課 長寿総務担当 055(261)1903

入札結果のお知らせ						(金額は税抜き価格です)
件名	場所	予定価格(円)	決定額(円)	決定業者	入札日	
一宮支所カラー複合機レンタル	一宮町末木	¥30,180	¥15,300	(株)正直堂 笛吹市営業所	H28.4.26	
保健福祉部 子育て支援課 コピー機レンタル	市役所	¥33,300	¥30,500	(株)小林事務機	〃	
笛吹市水道水水質検査業務委託	市全域	¥17,115,000	¥16,698,600	(株)静環検査センター 甲府支店	〃	
笛吹市役所市民窓口館夜間常駐警備業務委託	市役所市民窓口館	¥18,000,000	¥15,930,000	太平ビルサービス(株) 甲府支店	〃	
下水道関連舗装緊急補修業務委託	市内全域	¥3,280,000	¥3,100,000	(株)カインシ	〃	
舗装本復旧工事第1工区(石和)	石和町下平井	¥3,810,000	¥3,500,000	渡辺工業	〃	
舗装本復旧工事第2工区(御坂)	御坂町二之宮	¥4,630,000	¥4,500,000	(株)日昇建設	〃	
緊急舗装修繕業務委託1	石和町・一宮町・春日居町	¥5,560,000	¥5,500,000	中央舗道建設(有)	〃	
緊急舗装修繕業務委託2	御坂町・八代町・境川町・芦川町	¥8,480,000	¥8,340,000	(株)M U K A I	〃	
下水道施設緊急補修業務委託	市内全域	¥2,730,000	¥2,355,000	(株)上野建工	〃	
林道維持管理業務委託	御坂町・境川町・芦川町	¥4,670,000	¥4,056,000	矢崎興業(株)	〃	
農業施設緊急補修業務委託(1工区)	石和町・春日居町	¥7,670,000	¥6,669,000	友愛工業(株)	〃	
農業施設緊急補修業務委託(2工区)	一宮町・御坂町	¥7,720,000	¥6,713,000	(株)日工建設	〃	
農業施設緊急補修業務委託(3工区)	八代町・境川町・芦川町	¥7,740,000	¥6,800,000	(株)中村工務店(境川)	〃	
緊急維持修繕業務委託1	石和町	¥8,380,000	¥7,248,000	(株)栗田工業	〃	
緊急維持修繕業務委託2	一宮町・春日居町	¥8,400,000	¥7,260,000	(株)栗田工業	〃	
緊急維持修繕業務委託3	御坂町・八代町・境川町・芦川町	¥16,770,000	¥14,581,000	(株)上野建工	〃	
桑戸地内水路改修に伴う測量設計調査業務委託	春日居町桑戸	¥7,940,000	¥6,180,000	森田測量(株)	H28.5.10	
藤埜地内測量設計業務委託	境川町藤埜(原区)	¥8,700,000	¥6,770,000	(株)カワイ	〃	
上寺尾地内農道新設測量業務委託	境川町寺尾	¥9,780,000	¥7,570,000	(有)飯田測量	〃	
市道2-48号線道路改良工事	八代町北	¥2,630,000	¥2,268,000	(株)梶原組	〃	
市道2-18号線道路改良工事	石和町東高橋	¥4,500,000	¥3,894,000	名取建設(有)	〃	
公用車(小型貨物車バンタイプ)購入	市役所	¥1,598,000	¥1,356,482	(有)富士自動車	H28.5.17	
公用車(1BOXタイプ10人乗り)購入	市役所	¥3,554,000	¥3,242,814	龍澤自動車整備工場	〃	
史跡甲斐国分寺跡公有地化建物移転調査委託	一宮町国分	¥1,390,000	¥1,250,000	昭和測量(株)	〃	
舗装本復旧工事(1工区)	石和町唐柏	¥4,360,000	¥4,300,000	中央舗道建設(有)	〃	
石和平等川河川公園緑地管理業務委託	石和町広瀬	¥1,910,000	¥1,900,000	(株)佐野緑化土木	〃	
石和ふれあいゾーン緑地管理業務委託	石和町市部	¥7,470,000	¥7,150,000	(株)石和植木	〃	
平成28年度笛吹市管内公園緊急維持修繕業務委託	市内	¥3,150,000	¥2,736,000	(株)上野建工	〃	
一宮北小学校屋内運動場非構造部材等改修工事	一宮町中尾	¥14,440,000	¥13,620,000	(有)若杉工務所	〃	
石和北小学校屋内運動場非構造部材等改修工事	石和町松本	¥18,110,000	¥16,950,000	(有)住まいの高野	〃	
笛吹市消防本部自家給油所新設工事	石和町下平井	—	—	不調	〃	



対象者の方に郵送します

国民健康保険税 納税通知書

国保税は世帯主に課税します。世帯主が国保に加入していない場合でも、納税通知書は世帯主宛に送られます。

▶**郵送時期** 7月中旬

▶**納期** 1年分の国保税を8回に分けて7月末から翌年2月までに納めます。

第1期	第2期	第3期	第4期	第5期	第6期	第7期	第8期
8月1日 (月)	8月31日 (水)	9月30日 (金)	10月31日 (月)	11月30日 (水)	12月28日 (水)	平成29年1月31日(火)	平成29年2月28日(火)

※第1期の納期は、7月31日が日曜日のため8月1日(月)となります。

※第6期の口座振替日は12月26日(月)となります。

※特別徴収(年金天引き)対象者は、納期に関係なく年金支給からの天引きとなります。

▶**納付方法**

○**口座振替** 納期を過ぎると督促手数料・延滞金がかかりますので、納め忘れのない便利な口座振替をご利用ください。

※**口座振替希望者は**、取扱金融機関または国民健康保険課へお問い合わせください。

○**納付書** コンビニエンスストア、金融機関、郵便局で納められます。詳しくは納付書裏面をご覧ください。

■**問合せ先** 国民健康保険課 国保総務担当 ☎ 055(262)4111

平成28年度 固定資産税 納税通知書

7月は固定資産税の第1期・全期前納の納期です。

▶**郵送時期** 7月上旬

▶**納付期限** 8月1日(月)



二重納付にご注意ください

口座振替納付以外の方には、納付書が5枚入っています。納付方法により使用していただく納付書が異なりますので、納付する際には、納付書の期別欄をご確認ください(年税額が4000円未満の場合、納付書は1枚になります)。

納付場所にご注意ください

前納報奨金付の納付書はコンビニエンスストアではご利用いただけませんので、納付書裏面記載の金融機関または、市役所市民窓口館・各支所で納付をお願いします。また、納付期限を過ぎてしまうと、お使いになることができませんのでご注意ください。

※年税額が8,000円未満の方および前年度以前に未納がある方は、前納報奨金が付きませんのでご注意ください。

■**問合せ先** 税務課 資産税担当 ☎ 055(262)4111

児童手当・特例給付 現況届の提出はお済ですか？

児童手当・特例給付を受給している方は毎年6月に「現況届」の提出が必要です。この届出は、6月以降の受給資格を審査する大切な手続きです。

▶**発送時期** 5月30日

▶**注意点** 提出がないと6月以降の手当てが差し止めとなります。



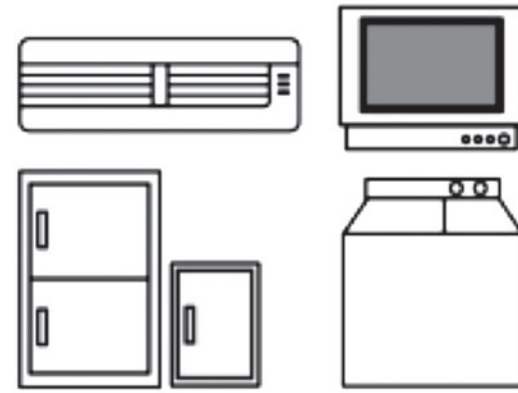
■**問合せ先** 子育て支援課 子育て支援担当 ☎ 055(261)1904

家電リサイクル法 対象品目特別収集

家電リサイクル法対象品目であるエアコン、テレビ、冷蔵庫、洗濯機、衣類乾燥機の特別収集を行います。業務用の家電は収集しません。

▼特別収集の対象となる家電4品目

○エアコン、テレビ（ブラウン管式・液晶テレビ・プラズマテレビ）・冷蔵庫、冷凍庫、洗濯機・衣類乾燥機



※家電リサイクル法対象品目についてはリサイクル料金がかかります。

※リサイクル料金はメーカーや大きさで料金が異なりますので注意してください。

▼リサイクル料金(例)

○エアコン 2041円
○テレビ(大) 3688円
○テレビ(小) 3148円
○冷蔵庫・冷凍庫(大) 5578円
○冷蔵庫・冷凍庫(小) 5146円
○洗濯機 3310円

○特別収集日

7月23日(土)

午前9時～正午

▼場所 御坂支所 南側駐車場

※詳しい家電リサイクル料金はお問い合わせください。

(財)家電製品協会家電リサイクル券センター

☎0120-319640

ホームページ <http://www.rkc.aeha.or.jp/>

動物の遺棄・虐待は 犯罪です

市役所には、最近、飼い猫が突然いなくなってしまうなどの情報が多く寄せられます。飼い猫が不自然なケガをした場合や、動物を遺棄している現場を目撃した場合は、ご連絡をお願いします。

釈迦堂遺跡博物館だより

企画展「釈迦堂JOMOCCレクシオン」 Vol.2

博物館に収蔵されている釈迦堂遺跡出土品5599点の重要文化財から選りすぐった縄文土器の展示を行います。

▼期間 7月16日(土)～9月5日(月)

▼会場 企画展示室

縄文王国巡回ゼミ 「山梨発掘語り」 「釈迦堂遺跡をかく掘れり」

釈迦堂遺跡は、昭和55年2月から約2年間発掘調査を行いました。土器や土偶の出土した瞬間の話や調査の裏話をお話します。

▼日時 7月16日(土)
午後1時30分～3時

▼講師 田代 孝氏(山梨県考古学協会 会長)

▼定員 40人(先着順)

▼申し込み 必要
※参加には入館が必要です。

夏休み体験イベント① 「どぶつを作ろう!」

▼期間 7月23日(土)～8月28日(日)

※8月13日(土)・14日(日)は予定

約不要
※体験できない日もあるので、ご注意ください。

▼時間 終日(製作約50分)

▼参加費 200円

▼申し込み 体験希望日の1週間前までに
※製作したどぶつは、持ち帰ることができます。

夏休み体験イベント② 「どんぐりクッキーを作ってみよう!」

縄文人が食べていたどんぐりを使ったクッキー作りを行います。

▼日時 7月30日(土)
午前10時から(約2時間)

▼定員 30人

▼参加費 200円

▼申し込み 必要

▼開館時間
午前9時～午後5時
(入館は閉館30分前まで)

○休館日
火曜日・祝日の翌日
(土・日曜日を除く)

▼入館料
一般・大学生 200円
小中高生 100円

■申込・問合せ先
釈迦堂遺跡博物館
☎0553(47)3333

▼猫は家の中で飼いましょう

病気や交通事故、ケガなどの防止にもつながります。

▼身元表示をしましょう

身分証があれば迷子になっても飼い主に連絡を取ることができます。

動物の遺棄・虐待は 犯罪です

「動物の愛護及び管理に関する法律」により、愛護動物を殺傷した場合2年以下の懲役または200万円以下の罰金、遺棄・虐待(直接的な虐待や十分な水・食料を与えないなどの行為)し

た場合には100万円以下の罰金など処罰されます。

※愛護動物とは、人に飼われている「哺乳類、鳥類、爬虫類に属する動物」および飼主の有無にかかわらず飼主の「牛、馬、豚、めん羊、山羊、犬、猫、いさざぎ、鶏、いさばと、あひる」をいいます。



「一般廃棄物最終処分場」 の愛称を募集

山梨県市町村総合事務組合では、平成30年中の操業開始を予定している「一般廃棄物最終処分場」(境川町地内)の愛称を募集します。

- ▶応募資格 県内に住所を有する方
- ▶期間 7月1日(金)～31日(日)
- ▶賞品 採用作品応募者(複数人いる場合は抽選で3人の方)に全国共通図書カード1万円分
- ▶応募方法
やまなしくらしねっと(山梨県・市町村電子申請受付システム)で
<https://www.e-tetsuzuki99.com/eap-pj/yamanashi/>



■問合せ先 環境推進課 ☎055(262)4111

県立博物館 かいじあむ便り

医は仁術

「医は仁術」とは、医療には「仁」、愛情や思いやりの心が必要だという言葉です。夏の県立博物館は「医は仁術」がテーマ。江戸時代以降、命を救うため、知識と技術を磨いた医師たちを中心に紹介します。

▼期間 7月16日(土)～9月5日(月)

▼観覧料 一般 1000円
大学生 500円



薬看板「ウルユス」(和田コレクション、国立科学博物館蔵)

かいじあむ子ども工房 「立体浮世絵を作ろう!」

▼日時 7月9日(土)
午前10時30分～午後3時
(所要時間50分程度)

▼場所 ロビー

博物館を活用した夏休み 自由研究プロジェクト 2016

県内の博物館・美術館などが集まって、自由研究に使える工作やヒントを教えます。

▼日時 7月18日(月・祝)
午後1時30分～4時30分

▼場所 アイメッセ山梨

▼参加費 無料(材料費が必要になる場合があります)

▼申し込み 不要

特設かいじあむ子ども工房 「このホネ、何のホネ?」

▼対象 小学生～高校生(小学3年以下は保護者同伴)

▼日時 7月30日(土)
午前11時～正午、午後2時～3時

▼場所 体験学習室

▼定員 各回20人

▼参加費 無料

▼申し込み 必要
■問合せ先 県立博物館
☎055(261)2631
<http://www.museum.pref.yamanashi.jp/>



LIBRARY EVENT

イベント

2016年 図書館(夏)のイベント
市図書館統一イベント

子ども向け

●七夕まつり●

図書館で、七夕飾りを作って七夕の夜を家族で楽しみましょう。7月7日「七夕」は、「ゆかたの日」でもあります。図書館スタッフが浴衣姿で皆さんをお待ちしています。

▶日 時 7月7日(木) 午前10時～午後5時

ミニ七夕作り ※工作の材料がなくなり次第終了します。

▶場 所 市内各図書館

▶参加費 無料

▶申し込み 不要



●夏休み企画「図書館deゲット」●

図書館でたくさん本借りて「くじ」を引き、図書館で用紙をもらったらスタートです。10冊以上本を借りたら1回くじがひけるよ。(1日1回) くじをひいたポイントをためてプレゼントをゲットしよう。

▶期 間 7月21日(木)～8月31日(水)

▶場 所 市内各図書館

※詳しくは、図書館のカウンターでお尋ねください。

●夏休み特別企画 第一弾! ●



市内の小学生なら誰でも参加できます。申し込みは、各館カウンターまたは電話で受け付けます。

▶受付開始 7月15日(金)から ※いずれも参加費無料



..... 八代図書館

★デコサンドでストラップをつくろう!

▶日 時 8月2日(火) 午前9時30分から

▶定 員 10人

▶申し込み 必要(先着順)

★作って遊ぼう! もりもり工作

▶日 時 8月3日(水) 午前9時30分から

▶定 員 10人

▶申し込み 必要(先着順)

■申込・問合せ先 八代図書館

☎ 055(265)2113

..... 春日居ふるさと図書館

★紙ねんどでサマーリースをつくろう!

▶日 時 ①7月27日(水) ②8月10日(水)
午前10時30分～正午

▶定 員 15人

▶申し込み 必要(先着順)

※2回連続教室になります。1日のみの参加はできません。

■申込・問合せ先 春日居ふるさと図書館

☎ 0553(26)2283

●七夕お茶会●

茶道表千家教授・華道古流教授の須田菊子先生をお招きし、お茶会を開催します。

申し込み不要でどなたでも参加できます。

▶日 時 7月7日(木) 午前10時～11時30分

▶場 所 御坂図書館(学びの杜みさかロビー)

●図書館夏まつり●

▶日 時 8月5日(金) 午前10時～午後3時

▶場 所 市内全図書館

▶参加費 無料

▶内 容 ヨーヨー釣りやゲームなど(石和図書館・一宮図書館はおはなし会もあります)



LIBRARY INFORMATION

図書館インフォメーション

石和図書館

☎ 055(266)5050

平日 日 午前10時～午後9時
土・日・祝日 午前9時～午後5時

●耳をすませばえほん隊

7月2日(土)・9日(土)・

16日(土)・23日(土)・30日(土)

午前の部 11時～11時30分

午後の部 2時～2時30分

毎週土曜日2回開催

●家族で始めようブックスタート

7月7日(木)・21日(木)

午前11時～11時30分

●おはなし会タンタン

7月14日(木)・28日(木)

午前11時～11時30分

御坂図書館

☎ 055(266)0366

月・火・金 午前10時～午後6時

土・日・祝日 午前9時～午後5時

●おはなし会 楽蔵

7月2日(土) 午後2時から

●おはなし会 ぴよんぴよん

7月12日(火)

午前11時～11時30分

●ローズタイム

(大人向けイベント)

7月15日(金)

午前10時30分～11時30分



一宮図書館

☎ 0553(47)5020

平日 火・木 午前9時30分～午後7時
平日 水・金 土・日 午前9時30分～午後5時

●リサとガスパールのおはなし会

7月3日(日)・24日(日)・

31日(日) 午後2時から

●リサとガスパールの映画会

7月17日(日) 午後2時から

●おはなしのゆりかご

7月6日(水) 午前11時から

●プレマ

ハッピー子育てアドバイス

7月8日(金)

午前10時30分から

●チャレンジ教室

7月10日(日) 午後2時から

●ベビーブック・サロン

7月20日(水) 午前11時から

八代図書館

☎ 055(266)2113

平日 土・日 午前9時30分～午後5時

●えほんでGO!

(楽しい読み聞かせ)

7月2日(土)・16日(土)・

23日(土)・30日(土)

午前11時～11時30分

●赤ちゃんとおはなし会

7月6日(水)・13日(水)・

20日(水)・27日(水)

午前11時～11時30分

●バムとケロのおはなし会

7月9日(土)
午後1時30分から

境川図書室

☎ 055(266)2014

平日 土・日 午前9時～午後5時

●おばあちゃんおはなし会

7月2日(土) 午後2時から

春日居ふるさと図書館

☎ 0553(26)2083

平日 日 午前10時～午後7時

土・日・祝日 午前10時～午後5時

●おりがみをたのしもう!

7月9日(土)

午前10時30分から

●おはなしのへや もも

(乳児、幼児向け)

7月12日(火)・26日(火)

午前10時30分～11時

●ぱぼとぐらんぱのおはなし会

7月16日(土)

午前10時30分から

●おはなしのへや さくらんぼ

7月23日(土)

午前10時30分から

*図書館のおはなし会は、子どもたちだけでなく、敬老会・公民館まつり・老人ホーム・デイサービス施設・病院などに出向き、年配の方々にもサービスを行っています。ご要望があれば随時出前おはなし会を行います

7月図書館休館日

◆石和図書館

4日(月)・11日(月)・19日(火)・

25日(月)

◆御坂図書館

6日(水)・13日(水)・20日(水)・

27日(水)・29日(金)

【システム点検のため】25日(月)

◆一宮図書館

4日(月)・11日(月)・18日(月)・祝

◆八代図書館

4日(月)・11日(月)・18日(月)・祝

◆境川図書室

3日(日)・10日(日)・17日(日)・

18日(月)・祝・24日(日)・31日(日)

【システム点検のため】25日(月)

◆春日居ふるさと図書館

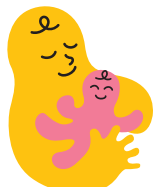
4日(月)・11日(月)・19日(火)・

25日(月)・29日(金)

■問合せ先 石和図書館(石倉)
☎ 055(262)5959

ので、お問い合わせください。
*個人的に朗読サービスをお受け
になりたい方は、ご相談くださ
い。





桃源郷春まつり「工作教室」開催

御坂地区桃源郷春まつりが、4月9日・10日の2日間、花鳥の里スポーツ広場で開催されました。

御坂地区青少年育成推進協議会の催しでは、両日、子どもたちが楽しめる内容にし、1日目は、関東電気保安協会によるプラバンを使ったキーホルダー作り、2日目は、おらんとうの森の福嶋孝一さんを講師に招き、親子で竹笛付き鉄砲を作りました。竹笛付き鉄砲では、カッターで竹を削る作業が難しく、苦戦してしまう子どもたちもいましたが、お父さんお母さんやおじいちゃん、おばあちゃんと協力し合い、楽しく工作ができたと思います。また、竹笛は大人でも吹くのが難しく、講師の福嶋さんにコツを教えてもらい、練習している子どもたちもいました。「できたよー」と子どもたちの嬉しそうな声が聞けて、私たちも大変嬉しく思います。

御坂地区青少年育成推進協議会では、今年度初めてこのような催しを実施しました。今後も、各地区の青少年育成推進協議会では、青少年の健全育成活動として、市内各地の子どもたちの交流を深め、また、多くの親子の皆さんにご参加していただける、さまざまな行事を実施したいと思います。



■問合せ先 生涯学習課 ☎055(261)3339 (執筆 御坂地区担当 今井)



市内選手也大活躍

第12回笛吹市長杯争奪ソフトテニス大会

118組236人の選手が、日頃の練習の成果を競い合いました。結果は、次のとおりです。

中学生男子	依田・望月組 (浅川中)	成年男子	野沢・海野組 (一宮クラブ)
中学生女子	千野・三浦組 (石和中)	壮年一部男子	大柴・原組(石和クラブ・静岡明電舎)
高校生男子	田辺・小宮山組 (笛吹高校)	壮年一部女子	荻野・清水組 (かいじクラブ)
高校生女子	田草川・一瀬組 (甲斐清和高校)	壮年二部男子	桐・今津組(山梨シニア・朋友会)
一般男子	白倉・原田組(エストTC・桜桃クラブ)	壮年二部女子	川口・横山組 (すずかけクラブ)
一般女子	望月(末)・望月(実)組(JAC)	壮年三部男子	小林・竹下組 (山梨シニア)



熱戦の様子



大きくなったら図書館で働きたい!

市立図書館「1日こども館長」



若葉のロビーコンサートで図書館職員と一緒に手あそびを披露

市立図書館で、「子どもの読書週間」に合わせ、図書館のいろいろな仕事を体験してもらう企画を開催しました。

石和図書館では、当日1年生から6年生までの小学生がエプロンを着け、カウンター業務やおはなし会での絵本の読み聞かせ、ロビーコンサートで手あそびを披露しました。

初めて行方図書館のいろいろな仕事を緊張しながらも楽しんでいました。

笛吹市の旬の野菜をいただきます

毎日プラス1皿の野菜料理を!

No.10

【きゅうりとなすのチャンプル】



【材料 2人分】

きゅうり	1本
なす	大1個
人参	20g
しょうが	15g
木綿豆腐	100g
卵	1個
ごま油	小さじ1
塩・こしょう	少々
酒	小さじ4
しょうゆ	小さじ1

【作り方】

- ①きゅうりは縦半分に切り、斜め切りにする。なすは皮をむいて斜めに切り、水にさらす。人参は皮をむいて、半月切りにする。しょうがはみじん切りにする。
- ②豆腐は2cm角に切り、茹でしておく。
- ③フライパンにごま油を熱し、しょうがを炒める。野菜・豆腐を加えて炒める。塩・こしょう・酒を加えて、とき卵を全体にまわしかける。
- ④風味づけのために、しょうゆを鍋はだにまわしかけてできあがり。

※きゅうりをゴーヤに変えてもOK

〈1人分栄養量〉 133kcal 食塩相当量 0.8g
〈食事バランスガイド〉 主菜1つ・副菜1つ

きゅうりは1年をとおして出まわる野菜ですが、露地栽培もされ栄養価も高い夏が旬です。90%以上が水分で、ビタミンC、カロテン、カリウムなどが含まれます。和食ではサラダや酢の物など生で食べることが多いですが、中華では煮物や炒め物で食べられています。

おいしいきゅうりを選ぶポイントは、なるべくイボイボが残っていてチクチクするくらいのもので、果肉が硬くしっかきとしている物を選びましょう。



～無理なく、おいしく、減塩～ カリウムには、ナトリウムの排泄を促す働きがあります。カリウムを多く含む野菜や果物を普段からできるだけ食べましょう。 ■問合せ先 健康づくり課 健康企画担当 ☎055(261)1901

今年もハートランドふえふきを開催します!〜

障がいのある方と地域住民との交流や、障がいに対する理解促進を目的に始まった「ハートランドふえふき」を今年も開催します。今年は清流公園を会場に、屋外では夏空の下、ユニバーサルスポーツ教室でみんなで楽しく身体を動かしたり、市内の障がいがある方たちで構成されたどんどこ太鼓の演奏発表や障がい者団体・グループの発表を予定しています。また、軽食の模擬店や体験コーナーの出店など内容盛りだくさんですので、会場に遊びに来てくださいます。

また、屋内では「障がいがあっても住みやすい笛吹市にするためにはどのようなすればよいのか?」をテーマに行政と市民、当事者・家族との意見交換会を開催します。行政の方と直接対話ができる機会となっていますので興味のある方はぜひご参加ください。

▼日時 7月9日(土)
午前9時30分〜午後2時
▼場所 清流公園
※雨天の場合は、屋内会場を中心で開催します。

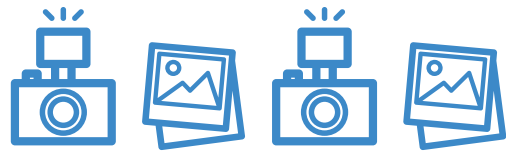
障がい者基幹相談支援センターだより No.8

■問合せ先
障がい者基幹相談支援センター
☎055(262)1274



昨年の様子





石和温泉駅南北自由通路を清掃

桃花台学園 清掃活動

県立高等支援学校桃花台学園の環境メンテナンスコースの生徒たちが、石和温泉駅南北自由通路の清掃を行いました。本清掃は、専門教科の授業の一環で仮想の清掃会社（クリーンクルーカンパニー）を設立し、市から清掃を委託する形で5月から行っています。

生徒たちも普段通学などで利用している駅を、ドライバキュームの清掃機器などを使って、本格的にきれいにしてくれています。



石和温泉駅を清掃する桃花台学園の環境メンテナンスコースの生徒

女性ラッパ隊員誕生

市消防団本部ラッパ隊発隊式

市消防団が、市役所本館前でラッパ隊の発隊式を行いました。

当日は、新たに入隊した3人の隊員への辞令交付も同時に行われ、昭和44年に設立して以来、初となる2人の女性ラッパ隊員が誕生しました。

今後も消防団出初式などの式典や地域行事に参加し、消防団の広報活動および啓蒙活動、ならびに団員の士気高揚のため、今後も活躍していきます。



演奏を披露したラッパ隊

笛吹市を全国にアピール

JRA石和特別



優勝馬「バンゴール」騎乗のクリストフルメール騎手や調教師との記念撮影

東京競馬場（東京都府中市）で、JRA（日本中央競馬会）の石和特別競走が開催され、小林副市長が優勝した調教師・騎手らに、市特産のハウスぶどうを贈呈しました。

石和特別競走は、ウインズ石和（場外勝馬投票券発売所）が石和町窪中島に設置されていることに伴い、毎年実施されています。

すずらんや白樺林に癒される

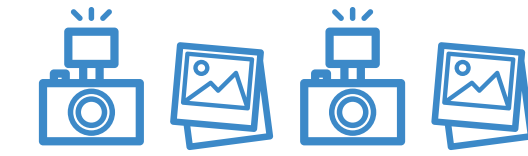
すずらんの里祭り



花言葉は「再び幸せが訪れる」

芦川町で、すずらんの里祭りが開催されました。特設テント村などでは、新鮮な地元野菜の販売や特産物が取り揃えられ、たくさんの人でにぎわいました。

今年は、暑い日が続いたため、例年より1～2週間ほど早い見頃となりましたが、来場者は、すずらんのきれいな花に見入っていました。



豊かな自然環境を守る

県民緑化まつり・市植樹祭

県と市の緑化推進機構は、境川町で、平成28年度県民緑化祭り・第10回笛吹市植樹祭を開催しました。

後藤知事、倉嶋市長や地元境川小学校の児童、浅川中学校の生徒を含む県下全域から約400人が参加し、いろはモミジ、キンモクセイ、山ザクラ、コナラなどの苗木約600本を、藤壺の滝大窪いやしの杜公園および公園西側の民有林に植樹しました。

記念式典では、浅川中学校吹奏楽部によるオープニングイベントや、境川小学校「緑の少年少女隊代表」による「歓迎のこぼし」「緑づくり宣言」が行われました。



記念植樹を境川小学校の児童が行いました

あしがわで自然とふれあう

自然体験イベント

芦川町のグリーンロッジで、自然とふれあうイベントを開催しました。

当日は、市内の児童と保護者ら35人が参加し、山菜採り体験をした後、川でニジマスのつかみ取りを行い、捕まえた魚を自分たちで調理し、塩焼きにして食べました。

普段は体験できない自然とのふれあいに、子どもたちは楽しんでいました。



冷たい川の水に耐えながら、必死に魚を捕まえました

鳥獣被害を減らすために

笛吹市鳥獣被害対策実施隊委嘱式

市は、イノシシ・シカなどの鳥獣による農作物への被害や、市街地への出没に対応するため、猟友会の方62人を、笛吹市鳥獣被害対策実施隊に任命し、委嘱式を行いました。

通常、捕獲をする際は、市に許可申請をする必要がありますが、実施隊は市からの直接の依頼を受けて活動ができるため、素早い対応が可能となります。

実施隊員の方々の活躍で、市内の鳥獣被害が減ることが期待されます。



委嘱式の様子

身近なものを使ってしゃぼん玉作りに挑戦

第29回しゃぼん玉まつり



色々な種類のしゃぼん玉に、子どもたちは興味津々

スコレーセンターで、石和図書館による「しゃぼん玉まつり」を開催しました。

当日は、親子約300組が参加し、図書館職員が音楽に合わせて、餅を焼く網やペットボトルなど生活に身近な物を使って、しゃぼん玉を作るステージショーを披露しました。その後、青空の下、親子と一緒にしゃぼん玉を飛ばしました。



笛吹市夏祭り

笛吹川石和鵜飼

かがり火がゆらめく笛吹川で繰り広げられる鵜と鵜匠による伝統漁法「徒歩鵜」をご覧ください。

▶日時 7月20日(水)(鵜飼開き)～8月19(金)(鵜飼納め)の水・木・土・日【7月22日は金曜日ですが実施します】午後8時～8時50分

※天候・河川の状況により中止する場合あり。

▶場所 市役所前笛吹川河川敷

■問合せ先 観光商工課
☎ 055(262)4111

石和温泉連夜花火 ー 笛吹川の舞 ー

夏の夜空に毎夜、華麗に彩る花火をお楽しみください。

▶日時 7月20日(水)～8月20(土)
午後8時50分～9時

※雨天の場合、中止する場合あり。

▶場所 市役所前笛吹川河川敷

■問合せ先 石和温泉旅館協同組合
☎ 055(262)3626

石和温泉花火大会 有料観覧席チケット販売

花火大会の有料観覧席を今年も販売します。快適な観覧席で夏の夜のひとときをお楽しみください。

▶日時 8月21日(日) 午後7時30分～9時(荒天延期8月28日(日))

▶場所 市役所前笛吹川河川敷

▶チケット種類 ①グループ5(定員5人シート席・平坦) 1万2,000円
②グループ10(定員10人シート席・傾斜+平坦) 2万5,000円
③個人観覧席(定員1人) 2,500円

▶チケット販売開始日 7月1日(金)

▶チケット購入方法 ○チケットぴあ・HP <http://pia.jp/t/> (24時間受付) ※PC・携帯共通
☎ 0570(02)9999 (24時間受付)

○Pコード 632-867

・窓口 チケットぴあ、セブンイレブン、サークルK・サンクス

○市内 日之出観光自動車(株)広瀬営業所 ☎ 055(262)4771

・オリオントラベルJR石和温泉駅前 ☎ 055(261)1561

■問合せ先 市観光物産連盟 ☎ 055(261)2829

笛吹市役所 本庁 ☎ 055(262)4111

御坂支所 ☎ 055(262)2271 一宮支所 ☎ 0553(47)1111

八代支所 ☎ 055(265)2111 境川支所 ☎ 055(266)2111

春日居支所 ☎ 0553(26)3111 芦川支所 ☎ 055(298)2111

DATA FUEFUKI ●人口 70,590人(-42) ●世帯 28,819世帯
●男 34,269人(-21) ●女 36,321人(-21)
H28.6.1現在()は前月比 ※7月号から外国人世帯を含む表記に変わります。



●発行/2016.7.1 山梨県笛吹市役所 ●編集/経営企画課・広報広聴担当
●所在地/〒406-8510 笛吹市石和町市部777番地 TEL 055-262-4111
●URL/<http://www.city.fuefuki.yamanashi.jp/>



この印刷物は、古紙配合率100%再生紙とベジタブルオイルインキを使用しております。

ふえふき 2016 7 月 カレンダー

＋ 休日・夜間医療機関

- 笛吹市消防本部 ☎ 055(261)0119
- 救急医療情報センター ☎ 055(224)4199
- 山梨口腔保健センター ☎ 055(252)9955
- 小児初期救急医療センター ☎ 055(226)3399

日	月	火	水	木	金	土
危険管理に関するテレホンサービス ● 火災などの情報提供サービス 【部署：市消防本部 管理課】 『災害情報テレホンサービスガイド』 ☎ 055(262)0001 ● 防災行政無線放送の情報提供サービス 【部署：防災危機管理課 消防防災担当】 『防災行政無線聞き取りサービス』 ☎ 0120-218-611					1 先勝	2 友引
3 先負 ● 日曜窓口開設 ・AM8:30～12:00 ・PM1:00～5:15 ・市役所市民窓口館 ● マイナンバーカード交付 ・AM9:00～12:00 ・PM1:00～5:00 ・市役所市民窓口館	4 赤口	5 先勝	6 友引	7 先負	8 仏滅 ● 結婚相談所 ・PM6:30～8:30(受付) ・市役所市民窓口館 3階302会議室	9 大安 ● ハートランドふえふき ・AM9:30～PM2:00 ・清流公園
10 赤口 ● 日曜窓口開設 ・AM8:30～12:00 ・PM1:00～5:15 ・市役所市民窓口館 ● 航空自衛隊中部航空音楽隊 笛吹市ふれあいコンサート ・PM5:00～7:00 ・スコレーセンター ※入場整理券が必要です。	11 先勝	12 友引	13 先負 ● 体育施設利用者調整会議 ・スコレーセンター ・御坂農村環境改善センター ・いちのみや桃の里スポーツ 公園体育館 ・若彦路ふれあいスポーツ館 ・境川総合会館 ・春日居あぐり情報ステーション	14 仏滅 ● 総合相談(法律・福祉・人権・行政) ・PM1:30～3:30 ・境川坊ヶ峯ふれあいセンター ※要予約	15 大安	16 赤口

17 先勝 ● 日曜窓口開設 ・AM8:30～12:00 ・PM1:00～5:15 ・市役所市民窓口館 ● 結婚相談所 ・AM9:00～11:30(受付) ・市役所市民窓口館 3階302会議室	18 友引 海の日	19 先負 ● 総合相談(法律・福祉・人権・行政) ・PM1:30～3:30 ・一宮支所1階相談室 ※要予約	20 仏滅 ● 笛吹川石和鵜飼(鵜飼開き) ・PM7:30～8:50 ・市役所前笛吹川河川敷 ※天候・河川の状況により中止 する場合があります。 ● 石和温泉連夜花火 一笛吹 川の舞(～8月20日) ・PM8:50～9:00 ・市役所前笛吹川河川敷 ※雨天の場合、中止する場 合があります。	21 大安 ● 笛吹川石和鵜飼 ・PM8:00～8:50 ・市役所前笛吹川河川敷 ※天候・河川の状況により中止 する場合があります。	22 赤口 ● 笛吹川石和鵜飼 ・PM8:00～8:50 ・市役所前笛吹川河川敷 ※天候・河川の状況により中止 する場合があります。	23 先勝 ● 笛吹川石和鵜飼 ・PM8:00～8:50 ・市役所前笛吹川河川敷 ※天候・河川の状況により中止 する場合があります。
24 友引 ● 笛吹川石和鵜飼 ・PM8:00～8:50 ・市役所前笛吹川河川敷 ※天候・河川の状況により中止 する場合があります。	25 先負 ● 日曜窓口開設 ・AM8:30～12:00 ・PM1:00～5:15 ・市役所市民窓口館 ● 笛吹川石和鵜飼 ・PM8:00～8:50 ・市役所前笛吹川河川敷 ※天候・河川の状況により中止 する場合があります。	26 仏滅	27 大安 ● 笛吹川石和鵜飼 ・PM8:00～8:50 ・市役所前笛吹川河川敷 ※天候・河川の状況により中止 する場合があります。 ● 総合相談(法律・福祉・人権・行政) ・PM1:30～3:30 ・市役所分室 ※要予約	28 赤口 ● 笛吹川石和鵜飼 ・PM8:00～8:50 ・市役所前笛吹川河川敷 ※天候・河川の状況により中止 する場合があります。	29 先勝	30 友引 ● 笛吹川石和鵜飼 ・PM8:00～8:50 ・市役所前笛吹川河川敷 ※天候・河川の状況により中止 する場合があります。
31 先負 ● 日曜窓口開設 ・AM8:30～12:00 ・PM1:00～5:15 ・市役所市民窓口館						

納期および口座振替日のお知らせ

25日

◇ 温泉使用料 口座振替日 ● 春日居町 全域

◇ 上下水道使用料 口座振替日 ※対象地区

- 石和町 川中島(荒屋)、四日市場(日の出)、市部、窪中島、八田、山崎、松本、駅前、山岸、下平井、上平井、中川
- 八代町 北、高家、増利、米倉、竹居、大間田
- 一宮町 末木、本都塚、北都塚、金田、坪井、田中、中尾、南野呂、北野呂、小城、上矢作、下矢作、桃の里団地、竹原田、東原
- 御坂町 全域 ● 春日居町 全域

8月1日

- ◇ 固定資産税 全期前納納期限・口座振替日
- ◇ 固定資産税 第1期納期限・口座振替日
- ◇ 国民健康保険税 第1期納期限・口座振替日

総合相談 申込・問合せ先

- 笛吹市社会福祉協議会 ☎ 055(265)5182
- 石和地域事務所 ☎ 055(262)1267
- 御坂地域事務所 ☎ 055(263)0848
- 一宮地域事務所 ☎ 0553(47)2288
- 八代地域事務所 ☎ 055(265)2240
- 境川地域事務所 ☎ 055(266)5911
- 春日居地域事務所 ☎ 0553(26)3667
- 芦川地域事務所 ☎ 055(298)2170

日曜窓口
取扱業務

交付 住民票写し、戸籍謄本・抄本写し、原付・小型特殊ナンバー

許可 埋葬・火葬、斎場使用

届出 出生・婚姻・離婚・死亡など戸籍関係

証明書 印鑑証明・所得・所得課税・非課税・納税

納税 市税・国民健康保険税

■国民健康保険課業務(国保・年金・後期高齢者医療保険)の一部は、第2日曜日および月末日曜日のみ開設 AM8:30～12:00 PM1:00～5:15

笛吹市役所 本庁 ☎ 055(262)4111

● 御坂支所 ☎ 055(262)2271
● 境川支所 ☎ 055(266)2111

● 一宮支所 ☎ 0553(47)1111
● 春日居支所 ☎ 0553(26)3111

● 八代支所 ☎ 055(265)2111
● 芦川支所 ☎ 055(298)2111



乳幼児健診など

種 類	対 象	日	時	場所
4カ月児健康診査	平成28年 3月 1日～ 3月19日生	12日(火)	PM1:00～1:30受付	市役所保健福祉館
	平成28年 3月20日～ 3月31日生	26日(火)		
10カ月児健康診査	平成27年 9月 1日～ 9月14日生	13日(水)		
	平成27年 9月 15日～ 9月30日生	27日(水)		
1歳6カ月児健康診査	平成26年12月 8日～12月19日生	6日(水)		
	平成26年12月20日～平成27年1月7日生	22日(金)		
2歳児歯科健康診査	平成26年 5月16日～ 6月12日生	14日(木)		
	平成26年 6月13日～ 6月30日生	28日(木)		
3歳児健康診査	平成25年 4月4日～ 4月20日生	1日(金)		
	平成25年 4月21日～ 5月6日生	15日(金)		
5歳児健康診査	平成23年 7月9日～ 7月21日生	8日(金)		
	平成23年 7月22日～ 8月3日生	20日(水)		



マタニティスクール・育児学級など

種	類	対	象	日	時	場所
マタニ ティ スクール	パパと一緒に 楽しい育児	平成28年10月～11月出産予定の 初産婦		9日(土)	AM9:00～ 9:10受付	市役所保 健福 祉館
	乳幼児におこりやすい 病気とその対処法	第1子が平成28年2月生の保護者		19日(火)	PM1:00～ 1:15受付	
育児学級	離乳食教室	第1子が平成28年1月生の保護者		26日(火)	AM9:30～ 9:45受付	
	母子健康手帳交付 (妊娠届出)		4日(月)、11日(月)、25日(月) AM9:00～11:00受付 ※交付日に都合の悪い方は、健康づくり課へご連絡ください。			



乳幼児予防接種通知対象者

予 防 接 種 名	通知発送対象児
ヒブ	平成28年5月生まれ
小児用肺炎球菌	
BCG	
四種混合(ジフテリア・百日咳・破傷風・不活化ポリオ)	
麻しん・風しん混合1期	平成27年7月生まれ
水 痘	平成25年7月生まれ
日本脳炎1期	
日本脳炎2期	
二種混合2期(ジフテリア・破傷風)	平成17年7月生まれ
ロ タ	平成28年6月生まれ
流行性耳下腺炎(おたふくかぜ)	平成27年7月生まれ

※対象者には、後日予診票・契約医療機関等の詳しいお知らせをします。接種時期等の内容をよく確認し、契約医療機関にて予防接種を受けてください。

※他市町村より転入された方、予診票のない方、合併前の予診票をお持ちの方は、健康づくり課までご連絡ください。

※水痘ワクチンは、平成26年10月1日から定期接種に変わりました。定期接種対象者：12月～ 36月に至るまでの間に2回。水痘に罹患している方、すでに2回接種している方は対象外になります。対象者には個別の通知を行います。

※子宮頸がんの予防ワクチンの接種については、積極的にはお勧めしていません。接種にあたっては、有効性とリスクを理解した上で受けてください。

※B型肝炎ワクチンが平成28年10月から定期接種になる予定です。定期接種対象者（平成28年4月1日生まれ以降）には9月末頃に通知予定です。

MEMO



診療所開設日 ▶ 問合せ先 芦川支所 ☎055(298)2111

種 類	日	時	場 所
診療所開設日	7日(木)、14日(木)、21日(木)、28日(木)	PM1:30～4:00受付	芦川国民健康保険診療所

内 容	地 域	石	和	御	坂	一	宮	八	代	境	川	春	日	居	芦	川	
可 燃 ご み	※	※ 1 をご覧ください		火・金	全 地 域	月・木	全 地 域	火・金	全 地 域	月・木	全 地 域	月・木	全 地 域	月・木	全 地 域	月・木	全 地 域
ミックスペーパー その他プラスチック	水・土	全地域(小石和・上平井・八田・山岸を除く ※2)		日	全 地 域	水	全 地 域	土	全 地 域	土	全 地 域	土	全 地 域	土	全 地 域	3 (日)	全 地 域
資 源 物	3 (日)	川中島・八田・四日市場・広瀬		3 (日)	二之宮・県営団地・成田・下成田・国衛	2 (土)	坪井・田中・竹原田・東原	15 (金)	全 地 域	21 (木)	全 地 域	9 (土)	熊野堂・下岩下・別田・桑戸・加茂・寺本・枝郷		3 (日)	全 地 域	
	10 (日)	仲町・窪中島・県営住宅・山崎・駅前・東高橋・河内・恵比寿		10 (日)	夏目原・井之上・下井之上・八千蔵・栗合・蕎麦塚	3 (日)	金田・小城・北都塚・末木・下矢作・本都塚・国分					16 (土)	小松・国府・徳条・鎮目				
	17 (日)	日の出・下平井・上平井・松本・山岸・唐柏・向田		17 (日)	金川原・尾山・下野原・花鳥地区	9 (土)	中尾・一ノ宮・南野呂・北野呂・上矢作・市之蔵・塩田・新巻										
	24 (日)	中川・小石和・井戸		24 (日)	黒駒地区	10 (日)	東新居・狐新居・金沢・土塚・神沢・石・地藏堂・千米寺										
	31 (日)	東町・長塚・西町・今井															
粗 大 ご み 有 害 ご み															10 (日)	全 地 域	

※1	可 燃 ご み 収 集 日 (石 和)	
月・木	川中島・荒屋・八田・東町・長塚・仲町・西町・日の出・下平井・上平井・県営住宅・中川・山崎・松本・駅前・山岸・向田	
火・金	窪中島・四日市場・広瀬・唐柏・東高橋・今井・河内・小石和・砂原・井戸・東油川・恵比寿	
※2	ミックスペーパー・その他プラスチック収集日(石和)	
毎週土曜日	小石和・上平井・八田	
毎月第2第4水曜日・土曜日	山岸	

MEMO