

日本一桃源郷宣言&笛吹市桃源郷の日制定 記念式典

No.104



H25.4.10 日本一桃源郷宣言&笛吹市桃源郷の日制定記念式典 (いちのみや桃の里 ふれあい文化館) ※関連記事 裏表紙

“ 桃・ぶどう 日本一と温泉の郷 ” “ 甲斐国千年の都 ”



笛吹市公式イメージキャラクター
フッキー (Fukki)

子どもの成長に必要な予防接種	02	日曜窓口をご利用ください	04
市役所窓口業務が南館に移転します	05	ふえふき～音楽散歩道～のご案内	07
国民文化祭関連事業・フットパス	08	オーケストラと合唱メンバーの募集	09
障害者福祉のご案内	12	高齢者福祉サービスのお知らせ	14
ふえふきトピックス	24	図書館インフォメーション	26

子どもの成長に 必要な予防接種

▼別表

定期	予防接種の種類		回数	法律で定められている接種期間	接種推奨(標準)期間
		ヒブ		1~4回	生後2カ月~5歳未満
	小児用肺炎球菌		1~4回	生後2カ月~5歳未満	生後2カ月から早目に
期	四種混合 (ジフテリア・百日せき・破傷風・ポリオ)	1期初回	3回	生後3カ月~90カ月(7歳6カ月)未満	生後3カ月から早目に
		1期追加	1回		
	BCG		1回	1歳未満(※1)	生後5カ月~8カ月未満
	麻しん風しん混合	1期	1回	生後12カ月(1歳)~24カ月(2歳)未満	生後12カ月(1歳)から早目に
		2期	1回	5歳~7歳未満で小学校就学前の1年間	5歳から早目に
	日本脳炎	1期初回	2回	生後6カ月~90カ月(7歳6カ月)未満(※2)	3歳~5歳未満
		1期追加	1回		
2期		1回	9歳~13歳未満 ※2	9歳~10歳未満	
二種混合 (ジフテリア・破傷風)		2期	1回	11歳~13歳未満	11歳~12歳未満
子宮頸がん(女子)			3回	小学6年生~高校1年生	中学1年生

※1 これまで生後6カ月未満とされてきましたが、4月から1歳未満に延長になりました。生後6カ月を過ぎて未接種の方はご注意ください。

※2 過去の接種勧奨見合わせに対する救済措置として特別な接種期間があります。

任意	予防接種の種類		補助回数	補助対象年齢	補助金額
	ロタウイルス		2回	生後6週~生後6カ月	1回あたり5,000円
	水痘(水ぼうそう)		1回	1歳~小学校就学前 ※3	3,000円
	おたふくかぜ		1回	1歳~小学校就学前 ※3	3,000円

※3 平成26年度以降は、「1歳~2歳未満」とする予定です。

予防接種を受けるときは、①接種時期、②各予防接種の効果や目的、副反応の可能性などをよく理解した上で接種してください。

そのときは、①母子健康手帳、②予診票(定期接種)または補助券(任意接種)を必ず持参しましょう。

■問合せ先 健康づくり課 母子保健担当 ☎055(261)1901

予防接種を受けましょう!



任意予防接種の費用補助事業を始めます!

市では、ロタウイルス等による病気を予防し、医療費の縮減と安心して子育てができる環境づくりを目的に、予防接種法に基づかない任意の予防接種について、接種費用の一部を補助する事業を始め

ます(別表参照)。対象者には補助券を送付しますが、4月以降に既に補助対象の予防接種を行った補助対象年齢の子については、補助金額を支給しません。
▼予防接種を受けに行く前に確認しましょう!
予防接種の対象者には、予診票、契約医療機関一覧などの詳しいお知らせを個別通知します。
予診票を紛失してしまった場合は、健康づくり課で再交付手続きを行ってください。この際、必ず事前に電話等で保健師に連絡し、母子健康手帳をご持参ください。
「法律で定められている接種期間」が、すでに終了している予防接種については、自費での接種になります。主治医とご相談のうえ、お子さんのためにも接種することをおすすめします。



日曜窓口をご利用ください

市民サービス向上のために市役所南館で日曜窓口を開設しています。どうぞご利用ください。

- ▶開設日時 毎週日曜日（12月29日から1月3日を除く）
午前8時30分～正午 午後1時～5時15分
 - ※川中島合戦戦国絵巻など、庁舎前で大きなイベントが開催される日は閉庁する場合があります。
 - ▶開設場所 市役所南館（5月12日より）
 - ▶取扱業務 取り扱いは一部の業務のみですので、業務内容を確認してからお越しください。
- 不明な点は平日または日曜窓口開設日にお問い合わせください。



担当課	取扱業務	注意事項
戸籍住民課	住民票写しの交付 (現在の住民票。代理人による申請には委任状が必要。住基ネット広域交付除く)	【持ち物】 ○運転免許証など官公署が発行した写真付の身分証明書等(本人確認をさせていただきます) ○代理人による申請には、委任状・来庁者の印鑑
	住民基本台帳カードの申請・交付 (交付は、第1・3日曜日のみ)	【持ち物】運転免許証など官公署が発行した写真付の身分証明書等2点以上(即日交付できない場合があります) 写真付カードの写真は、無料撮影できます。
	印鑑登録証明書の交付 (合併前印鑑登録証引替え含む)	【持ち物】印鑑登録証 (代理人の場合は認印も持参してください)
	戸籍の謄抄本および附票の写しの交付 (現在の戸籍で本人および同一戸籍に記載されている方のみ) 独身証明書の交付(本人のみ)	【持ち物】 ○運転免許証など官公署が発行した写真付の身分証明書等(本人確認をさせていただきます) ○窓口に来られる方の印鑑
	埋葬・火葬の許可、斎場の使用許可 出生、婚姻、離婚、死亡などの戸籍の届出受付	証明書発行などはできません。
税務課	原動機付自転車 小型特殊自動車	ナンバー交付手続 ナンバー廃車手続
	所得証明書・所得課税証明書・非課税証明書の交付	【持ち物】印鑑、販売証明書・廃車申告受付書(廃車済書)・譲渡証明書のいずれか 【持ち物】印鑑、ナンバー(笛吹市登録のみ)
収税課	納税証明書の交付 (市県民税、法人市民税、固定資産税、軽自動車税)	【持ち物】印鑑 ・請求や受け取りは本人に限ります。 (代理人による申請には委任状が必要です) ・窓口に来られた方の本人確認をさせていただく場合があります。(運転免許証、健康保険証など) ・車検用の納税証明書発行の場合は、車検証を持参してください。
	市税・国保税の収納	年度に関係なく納付できます。 (納付書がない場合は、再発行します)
管理責任者	水道料金・下水道料金・住宅使用料・保育料・学童保育料・介護保険料、高齢者医療保険料、社会教育・体育施設使用料の収納	【持ち物】納付書(納付書がない場合は納付できません)

日曜窓口開庁日のうち第2日曜日および月末日曜日は国民健康保険課一部業務も行います

担当係	取扱業務	持ち物
国保	①国保資格取得届の受付(職場の健康保険を脱退したとき) ※保険証は後日郵送	・印鑑 ・職場の健康保険をやめたことが分かる証明(退職証明等)
	②国保喪失届の受付(職場の健康保険に入ったとき)	・印鑑 ・国保の保険証 ・職場の保険証
	③保険証の再交付	・印鑑 ・本人確認ができるもの
	④各種申請書の受付	・印鑑
高齢者医療	①保険料徴収・収納 ②納付書再発行 ③各種申請書の受付	・印鑑
	①免除申請受付	
年金	②年金資格取得・喪失の仮受付 ※資格取得・喪失については、社会保険庁への照会が休日ではできませんので、仮受付になります。	・印鑑

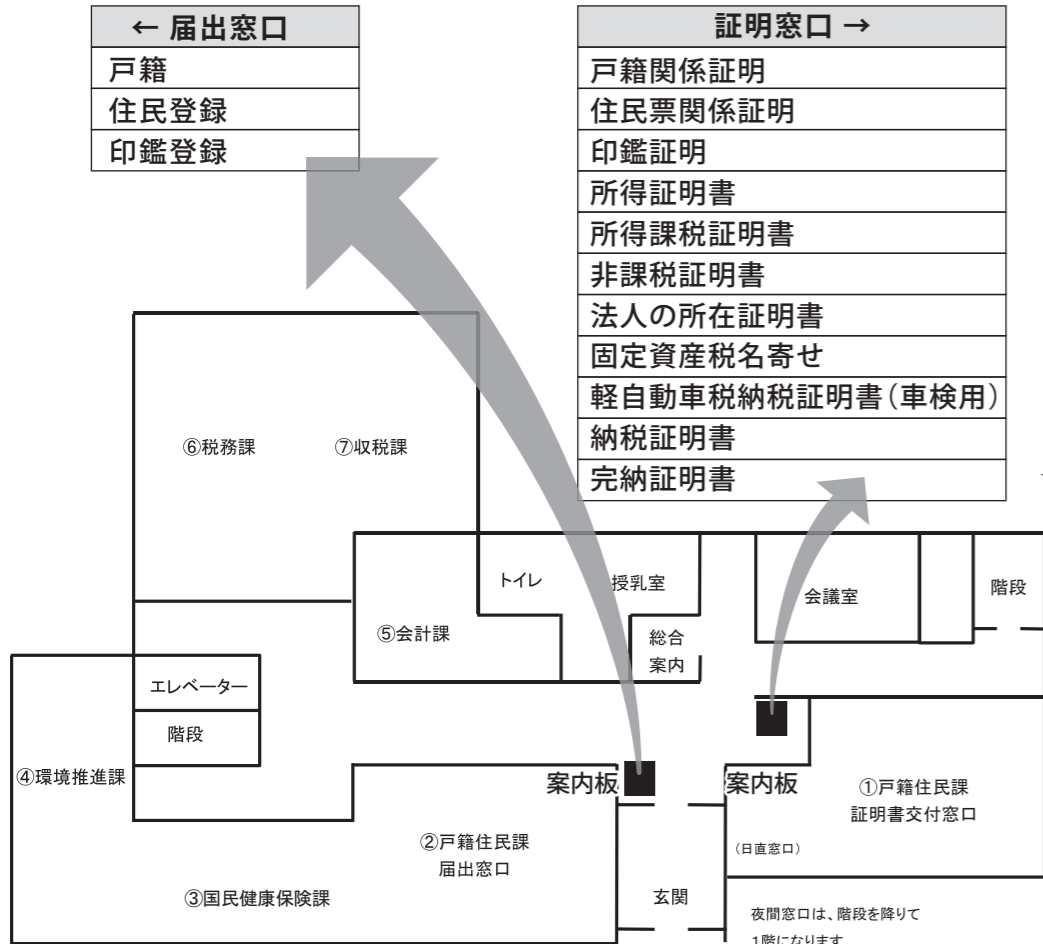
※ご注意 住民票の異動に伴う手続きはできません。

市役所窓口業務は南館に移転します

業務は5月7日(火)から

- ▼南館2階へ
- 市民環境部 戸籍住民課、国民健康保険課、環境推進課
- 総務部 税務課、収税課

証明窓口 →
戸籍関係証明
住民票関係証明
印鑑証明
所得証明書
所得課税証明書
非課税証明書
法人の所在証明書
固定資産税名寄せ
軽自動車税納税証明書(車検用)
納税証明書
完納証明書



夜間窓口、日直、日曜窓口は南館で行います

夜間窓口については、4月28日から

- 正面玄関左側、または、1階東側入り口のインターホンにより用件をお話ください。
- 休日の日直業務については、4月28日から開始します。
- 日曜窓口については、5月12日から開始します。
- ※4月28日および5月5日については、夜間窓口業務のため、日曜窓口はお休みとさせていただきます。

本庁舎耐震・改修工事のため業務場所以時移転となります

4月30日(火)から

- ▼南館4階へ
市長室、副市長室、経営政策部 経営企画課秘書担当
- ▼南館1階へ
○総務部 総務課 消防防災担当
- ▼分室1階へ
○総務部 管財課
- 経営政策部 経営企画課(秘書担当除く)、財政課
- ▼分室2階へ
○総務部 総務課(消防担当除く)



市議会第1回定例会で固定資産評価員に任命された中村氏

新しい固定資産評価員が決まりました

中村春樹氏(八代町北)が新たに固定資産評価員として任命されました。

5月5日は庁舎耐震・改修工事のため、日曜窓口業務をお休みさせていただきます。ご迷惑をお掛けしますが、ご理解ご協力をお願いします。

5月5日 本庁日曜窓口はお休みします

- ▼春日居支所1階へ
- 産業観光部 観光商工課、農林土木課、農林振興課
- 農業委員会事務局
- 観光連盟事務局
- 問合せ先 総務課 総務担当
☎055(262)4111

輝け笛吹の未来

No. 77



笛吹市男女共同参画推進委員会

「家族みんなで協力しあい楽しい家庭づくり in ふえふき」 ～笛吹市・市民協働フォーラム2013～

男女共同参画推進委員会では、2月24日(日)、笛吹市・市民協働フォーラムにおいて、イベント「家族みんなで協力しあい楽しい家庭づくり in ふえふき」を開催しました。

今年の笛吹市・市民協働フォーラムには、男女共同参画推進委員会をはじめ、29の団体が実行委員会に参画し、講演、フリーマーケット、展示、フードコートなど多彩な内容でした。

男女共同参画推進委員会が主催したイベント「家族みんなで協力しあい楽しい家庭づくり in ふえふき」のメインは、積極的に育児に参加する男性「イクメン」の普及を目指すNPO法人ファザリング・ジャパン代表理事の吉田大樹さんによる講演会「子育てを楽しむコツ」。3人のお子さんのパパとして、実体験などを基に、時には笑いを交えながら以下のようなアドバイスをいただきました。

- 子育ては質より量
- 地域の活動に積極的に関わる男性＝イクメンを目指せ!
- 一度きりの人生だからこそ、子どものやりたいことを支え、親自身もやりたいことを実現させよう



参加者から寄せられた感想をいくつか紹介します。

- ・吉田さん、35歳という年齢でシングルパパとして3人の子育て本当に立派です。
- ・自らが育児や家事をされている分、細かいところまで理解されていると感心しました。もっと多くのパパがこんな状況を体験、理解してくれると、よりよい夫婦関係、親子関係が築けると思いました。
- ・母親として育児を一人でやりすぎていることに気づいていなかったもので、今日の講演を機会に、夫に思い切って頼んでみたいです

託児や遊びのスペース、ポスター展示も好評!



KORENふえふき(Happy Space ゆうゆうゆう、みんなの楽校あつぷる、子育てサポート笛吹、わかば福祉会)や石和図書館にご協力いただいた託児について、「子どもを預かっていただき、安心して講演が聴けた」と大好評でした。

講演後には、講師の吉田さんやNPO法人ファザリング・ジャパンの会員のパパに絵本の読みかせをしていただきました。読み聞かせの工夫次第で、子どもたちがこんなにも集中できるのだと教えられました。

また、市内の全保育所(園)にご協力いただき、年長さんのポスター「家族との楽しい思い出」展示も実施し、多くの保護者の皆さんが見に来てくださいました。

協力してくださった皆さんに感謝だね。



笛ちゃん

これからもいろいろな団体と連携・協働していきたいね。



吹ちゃん

■問合せ先 市民活動支援課
市民活動支援担当 ☎ 055(262)4111

くらしの情報



催し

クインテット・アッシュ



木管楽器の合奏をお楽しみください。

笛吹市にクラシック音楽を定着させたいという思いのもと、日本のトップクラスのアーティスト3組を招き、アウトリーチ活動(出前公演や指導会)とホールでのコンサートを行う、ふえふき音楽散歩道を今年も行います。3組の先頭を切って、地域に密着した音楽活動を展開し各方面から高く評価されているクインテット・アッシュ(木管五重奏)を招き、6月13日(木)・14日(金)に市内中学校等で出前公演、15日(土)にスコレーセンターでのコンサートを行います。

クインテット・アッシュコンサート

▼日時 6月15日(土)

▼開場 午後1時30分

▼開演 午後2時

▼場所 スコレーセンター

▼曲目

○モーツァルト

歌劇「魔笛」序曲

○フランセ 木管五重奏曲

○木管五重奏で綴る日本の歌

・春の海、夏の思い出、赤とんぼ

ほか

○「サウンド・オブ・ミュージック」より

・私のお気に入り、ドレミの歌

ほか

▼入場料 大人1000円(高校生以下500円)

※未就学児の入場はご遠慮ください。

い。

▼助成 財団法人地域創造

インターナショナル・トロンボーン・アンサンブル日本ツアー2013

トロンボーンアンサンブルの世界チャンピオンが笛吹市にやってきます。国際コンクール優勝から更なる進化を遂げ、強力なメンバーとともにトロンボーン王国オランダから待望の来日。ジャズの十八番ナンバー、ボサノヴァやタンゴの名曲たち。そして吹奏楽界の定番の「宝島」でお楽しみください。



世界で最もホットなトロンボーン・グループ

▼日時 7月21日(日)

▼開場 午後6時

▼開演 午後6時30分

▼場所 いちのみや桃の里ふれあい文化館

▼曲目 A Song For Japan、宝島、星影のステラ、リベルタンゴ、オ

1メンズオブラブ ほか

山岳パノラマ写真展

古希(70歳)を契機に山歩きを始めた望月勝信氏。山頂での感激をいつまでも残そうと山岳パノラマ写真を撮り始めました。望月氏の迫力ある写真をご覧ください。

▼期間 5月5日(日・祝)～19日(日)

午前9時～午後5時

○13日(月)は休館日

○5日(日)の開始日は午後1時から

○19日(日)の最終日は午後3時まで

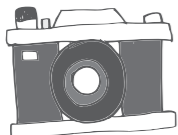
▼会場 スコレーセンター

1階 ロビー

■問合せ先

(公財)ふえふき文化・スポーツ振興財団
☎ 055(263)7959

▼入場料 大人 3000円
高校生以下 1500円
※未就学児の入場はご遠慮ください。



■問合せ先 スコレーセンター
☎ 055(263)7959

国民文化祭関連事業・フットパス

重要文化財をめぐる
『甲斐一宮浅間神社・慈眼寺
など』

▼日時 5月18日(土)
受付 午前9時から
開催 午前9時30分～
午後0時30分



国民文化祭マスコット
カルチャくん

▼集合場所 甲斐一宮浅間神社
▼定員 20人(先着順)
▼参加費 500円(保険代・資料代)
※要申し込み



じげんじ 慈眼寺

■問合せ先 フットパスの楽校
笛吹市一宮校 北村
☎090-9968-4105

▼日時 5月21日(火)
受付 午前9時から
開催 午前9時30分～正午
▼集合場所 黒坂オートキャンプ場(境川町大黒坂1055)
▼定員 20人(先着順)

募集

第6回笛吹音楽祭 オーケストラと合唱の メンバーを募集します

スコレーセンターに全国から音楽愛好家が集い、3日間に渡り音楽祭を開催します。
最終日には、プロとアマチュアの楽器奏者で編成されたオーケストラと、そこに地元の方々を中心とした合唱団が加わり、一期一会のメンバーが全力で演奏します。
この音楽祭に出演するオーケストラメンバーと合唱メンバーを募集します。

音楽祭概要

▼日程 9月14日(土)～16日(月・祝)

▼場所 スコレーセンター

▼出演者 全国から集まった音楽愛好家により編成された笛吹音楽祭管弦楽団と合唱団

曲目

- ブラームス交響曲第2番
- モーツァルト作曲 アヴェ・ヴェルム・コルプス
- モーツァルト作曲 オペラへ魔笛より 万歳、許されたる者
- ヴェルディ作曲 オペラヘナブツ

▼参加費 500円(保険代・資料代)※要申し込み



しょうおつ 聖応寺

■問合せ先 フットパスの楽校
笛吹市境川校 角田
☎090-7186-8931
▼共通申込先
☎080-1223-8302
(イベント係)

金川の森イベント

▼対象 自転車に乗れる方

▼日時 6月1日(土)

受付 午前9時30分から

開催 午前10時～正午

※雨天の場合は2日(日)に延期

▼集合場所 金川の森 サイクルステーション

▼講師 大久保学氏(マウンテンバイク協会公認指導員)

▼定員 20人

▼参加費 無料

▼持ち物 マウンテンバイク、ヘルメット

コンより 行け、我が想いよ、黄金の翼に乗って

○レオンカヴァツロ作曲 オペラ『道化師』より ドン、ディン、ドンー晩禱の鐘が鳴る(鐘の合唱)

▼指揮 藤原義章氏

オーケストラ出演者募集内容

▼募集楽器 ヴァイオリン、ヴィオラ、チェロ、コントラバス、フルート、オーボエ、クラリネット、ファゴット、ホルン、トランペット、トロンボーン、ティンパニー
▼応募条件 9月14日(土)～16日(月・祝)の練習・本番に参加できる方
▼参加費 1万1000円

合唱出演者募集内容

▼募集パート ソプラノ、アルト、テノール、バス



ルメット(お子さん用のものに限る、貸し出しができません)

▼服装 長ズボン、運動靴、手袋

▼申込期日 5月1日(水)

午前9時から

健康講座「金川の森ウォーク」

▼日時 6月8日(土)

受付 午前9時から

開催 午前9時30分～正午

※雨天の場合は9日(日)に延期

▼集合場所 金川の森管理事務所

▼講師 山梨県体育協会スポーツトレーナー

▼定員 30人

▼参加費 無料

▼申込期日 5月8日(水) 午前9時から



ガーデニング講座「こけ玉づくり」

季節の植物を使って、こけ玉づくりを楽しみます。

▼日時 6月15日(土)

受付 午前9時から

開催 午前9時30分～正午

▼場所 金川の森管理事務所ホール

▼講師 福嶋孝一氏(エスプリガールズ代表)

▼定員 30人(先着順)

▼参加費 1000円(材料費)

▼申込期日 5月15日(水)

午前9時から

竹とんぼをつくろう

▼日時 6月23日(日)

受付 午前9時30分から

開催 午前10時～正午

▼場所 金川の森管理事務所ホール

▼講師 福嶋孝一氏(エスプリガールズ代表)

▼定員 20人

▼参加費 無料

▼申込期日 5月23日(木)

午前9時から

健康講座「かんたんヨガ体験」

▼日時 6月29日(土)

受付 午前9時から

開催 午前9時30分～正午

▼集合場所 金川の森管理事務所

▼講師 小野洋輔氏(財)住吉借成会ヨガインストラクター)

▼定員 20人(先着順)

▼参加費 無料

▼服装・持ち物 動きやすい服装、ヨガマット(お持ちでなければ、大きめのバスタオル等)

▼申込期日 5月29日(水)

午前9時から

※申し込みは、先着順で本人または保護者に限ります。

■申込・問合せ先 森林公園金川の森事務所
☎0553(47)2805

講座・教室

テノール、バス
▼合唱指導者 川口聖加氏(ソプラノ歌手、日本ドイツリート協会会員)
▼応募条件 9月14日(土)～16日(月・祝)の練習・本番に参加できる方
※合唱の練習は、5月から毎月2～3回、火曜日の夜にスコレーセンターで行います。
▼参加費 6000円

■申込・問合せ先 (公財)ふえふき文化・スポーツ振興財団
☎055(263)7959

家事援助サービス講習会

高齢者の福祉家事に必要な介護入門講座や料理、清掃のほか、認知症サポーター養成講座も開講します。
▼対象 就業・就職を希望する55歳以上の方
※公共職業安定所に事前の求職登録が必要です。
▼日時 5月29日(水)～6月7日(金)の間の土、日、月を除く7日間



本場の韓国料理を指導するキムスンジャ先生(右)

韓国料理教室
好評を頂いているキムスンジャ先生の平成25年度第1回韓国料理教室を開催します。市内でも教室を開いているキム先生の教室を低料金で受講できます。
▼日時 6月2日(日)午後1時30分から(2時間～2時間半)
▼場所 いちのみや桃の里ふれあい文化館 調理実習室
▼メニュー キュウリの乱切りキムチ、ナスと豚肉の炒め物(カジボックム)、鶏粥(タッチュク)
▼定員 20人(先着順) ▼受講料 2,000円(講師代・材料費込)
■申込・問合せ先 いちのみや桃の里ふれあい文化館
☎0553(47)6066

▼場所 スコレーセンター等
▼定員 15人
▼受講料 無料
▼申込期日 5月20日(月)

■申込・問合せ先 (公社)県シルバー人材センター連合会
☎055(228)8383
(公社)市シルバー人材センター
☎0553(39)8300

少林寺拳法&整体教室

少林寺拳法を体験してみませんか、力の弱い人でも女性でもできます。

最近、通り魔など、弱者が襲われる事件が増えています。護身の技術を学んで自分を守る術を身につけることで、安心を手に入れることができます。

また、日頃の立ち仕事、パソコンに向かっている仕事で歪んでしまった身体を治す整体も学びます。

市内在住の小学校2年生以上の方または市内在勤の方

日時 5月9日(木)・14日(火)・16日(木)・21日(火)の4日間 午後7時～9時

場所 石和清流館 木曜日(柔道場)、火曜日(剣道場)

服装 体育着など

※道具はすべて貸し出します。

申込方法 住所、氏名、連絡先を電話またはファックスでご連絡ください。

主催 石和町少林寺拳法部

申込・問合せ先 生涯学習課 スポーツ推進担当 055(261)3338 FAX 055(261)3340

健康・福祉

国保人間ドックが始まります

国保人間ドックが5月1日から、始まります。各種検診希望調査等で申し込みがあった方については、4月に受診券を郵送しました。受診券と関係書類をご覧になって、5月31日(金)までに委託医療機関に直接予約をしてください。医療機関の混雑が予想されるため、予約はお早めをお願いいたします。国保人間ドックを希望する方で、まだ市に申し込みをしていない方は、ご連絡ください。

対象 笛吹市国民健康保険に加入している、40歳から74歳までの方(昭和14年4月1日～昭和49年3月31日生)

※市の集団健診や個別医療機関健診と重複して受けることはできません。

有効期間 平成25年5月1日～平成26年1月31日

自己負担金額 男性 1万1080円～1万7525円

女性 1万9900円～2万4875円

委託医療機関 石和温泉病院クアハウス石和・石和共立病院(男)

負担限度額認定証交付には申請を

介護保険の負担限度額認定証を受け取るには、申請が必要です。

負担限度額認定証とは…

介護保険施設やショートステイを利用したときの食費と居住費は原則自己負担になりますが、市民税非課税世帯に属する方や生活保護を受給されている方は自己負担額が軽減されます。負担限度額認定証とは、この対象になっていることを証明するものです。

※通所系サービス(デイサービスなど)の食費は対象外です。ご注意ください。

対象 利用者負担段階が、第1段階～第3段階に該当する方です。

第1段階 住民税が世帯非課税で、老齢福祉年金を受けている方

第2段階 生活保護を受けている方

第3段階 住民税が世帯非課税で、合計所得金額と課税年金収入額の合計が年間80万円以下の方

第3段階 住民税が世帯非課税で、利用者負担第2段階に該当しない方

負担限度額 居住費と食費には、利用者負担段階に応じた負担限

負担限度額

利用者負担段階	一日当たりの居住費					一日当たりの食費
	ユニット型個室	ユニット型準個室	従来型個室(特養)	従来型個室(老健・療養)	多床室(相部屋)	
第1段階	820円	490円	320円	490円	0円	300円
第2段階	820円	490円	420円	490円	320円	390円
第3段階	1,310円	1,310円	820円	1,310円	320円	650円

度額が設けられます。表をご覧ください。

申請方法 印鑑を持参のうえ、介護保険課(石和保健福祉センター内)または各支所で申請してください。

認定証の有効期限

性のみ)・一宮温泉病院・笛吹中央病院・加納岩総合病院・山梨厚生病院総合健診センター・甲府共立病院・甲府市医師会健康管理センター・甲府城南病院(男性のみ)・社会保険山梨病院健康管理センター・山梨県厚生連健康管理センター

八代支所駐車場 ※65歳以上の献血については、60歳～64歳の間に献血経験のある方に限りです。献血は、国が定めた基準等により、医師が総合的に判断してお願いしています。

献血にご協力を

全血献血	200ml献血		400ml献血	
	年齢	体重	年齢	体重
年齢	男性・女性とも16歳～69歳	男性45kg以上・女性40kg以上	17歳(女性18歳)～69歳	男性・女性とも50kg以上
体重	90mmHg以上			
年間献血回数	男性6回以内・女性4回以内	男性3回以内・女性2回以内		
年間総献血量	200mlと400ml献血を合わせて、男性1,200ml・女性800ml			

日時・場所 5月8日(水) 午前9時30分～11時30分、午後0時30分～3時30分

精神科医師・精神保健福祉相談員・保健師が相談に応じます。対象 次のような悩みを持っている方または家族の方

申込・問合せ先 健康づくり課 健康企画担当 055(261)1901

赤十字運動月間

【日本赤十字社笛吹市地区】

5月は赤十字運動月間です。赤十字は皆さんから寄せられた活動資金(社費)により世界で緊急救援・復興支援や保健・衛生支援など人命尊重の活動を行っています。皆さんのご協力をお願いします。

ハートランドふえふき祭り

笛吹市ふれあいの家と地域の方々との交流を目的に、お祭りを開催します。

ふれあいの家は、①さくらハウス石和(障害者社会復帰施設)②Happy Space ゆうゆうゆう(つどいの広場)・笛吹市社会福祉協議会(③石和地域事務所 ④障害者地域活動支援センターふえふき)の4つの団体が活動している施設です。

問合せ先 介護保険課 介護総務担当 055(261)1903

日時 6月1日(土) 午前10時～午後3時

場所 笛吹市ふれあいの家(石和町市部448番地)

内容 子ども向けイベント、模写店、ステージ発表、障がい者作品展、体験広場

募集 ○フリーマーケット出店者(テナト半分1000円) ○ステージ発表者(無料)

申込期限 5月14日(火)

申込方法 電話またはファックスでお申し込みください。

申込・問合せ先 市社会福祉協議会 支援センター「ふえふき」 055(263)1777 FAX 055(263)1769

障がい者が住み慣れた地域で 安心して暮らせる環境づくり ～障害者福祉のご案内～

心身に障がいをお持ちの方が社会の一員として社会活動に参加し、地域での自立した生活が送れるよう、各種サービスの提供を行い、社会生活を支援します。

①障害福祉サービス

この障害福祉サービスは、大きく次の3つに分けられています。

▼訪問系サービス

在宅の障がい者(児)の居宅に訪問して行う福祉サービスです。居宅介護(ホームヘルプ)などのほか重度訪問介護、行動援護、短期入所等があります。

▼日中活動系サービス

在宅の障がい者で、日中、医療支援が必要な方や、入浴など生活介護が必要な場合、医療機関・福祉施設等で過ごすサービスです。

▼居住系サービス

そのほか、就労継続支援、就労移行支援などがあります。

⑦介助用自動車購入助成

下肢または体幹機能に障がいがあり、車いすを常時使用する在宅の重度身体障がい者を介助するためのリフト付自動車購入費等を助成する事業です。

⑧特別児童扶養手当

20歳未満の在宅の心身障がい者(児)を扶養している方に対する手当です。

⑨特別障害者手当

20歳以上で、身体または精神に重複障がいなど、著しい障がいがあり、常に特別の介護を必要とする在宅の障がい児に対する手当です。

⑩障害児福祉手当

20歳未満で、身体または知的・精神に重複障がいなど、著しい障がいがあり、常に特別の介護を必要とする在宅の障がい児に対する手当です。



②障害児通所サービス

- ▼児童発達支援
 - ▼医療型児童発達支援
 - ▼放課後等デイサービス
 - ▼保育所等訪問支援
- 在宅の障がい児の状況に応じて必要なサービスを検討し、支給を行っていきます。

⑪地域生活支援事業

障がいをお持ちの方が地域で生活していくための支援を行うもので、障がい者の社会参加や地域活動を支援していく事業です。

その他、障がい者福祉には様々なサービスがあります。

▼自動車税の減免

▼NHK受信料免除

▼自動車燃料費助成

▼その他障害者福祉に関すること

※平成25年4月から、障害者総合支援法において障がい者の定義に難病疾患等が加わりました。これにより、対象となる難病疾患の方々は、身体状況により、①障害福祉サービス、⑤補装具費の支給、⑪地域生活支援事業のサービスの利用が可能となります。

■問合せ先

福祉総務課 障害福祉担当
☎055(262)1273
FAX055(262)1276

障がい者の虐待に関する相談等窓口のお知らせ

障がい者の権利および利益を守ることを目的として、平成24年10

③重度心身障害者医療費助成

重度の障がい者が病院等で保険診療を受けたときの、医療費の自己負担(各保険の付加給付金および高額医療費・食事療養費等は除く)分を、窓口無料化によって助成する事業です。

※県外医療や鍼灸など、一部医療は償還払い(二度支払ってから福祉窓口で申請する)となります。

④自立支援医療制度

▼更生医療

18歳以上の身体障がい者が、現在ある障がいを軽減(または現状維持)するための医療費の一部が助成されます。

▼育成医療

18歳未満の身体に障がいのある児童、または治療を行わないと将来障がいを残すと認められる疾患のある児童が、その疾患を除去・軽減するための医療費の一部が助成されます。

▼精神通院医療

精神の障がいにより、通院による医療行為が必要な方のための医療費の一部が助成されます。

⑤補装具費の支給(修理)

身体的欠損や機能障がいを補うための補装具購入(修理)費を助成する事業です。



⑥福祉タクシー利用助成

在宅の重度障がい者や要介護高齢者(非課税世帯で、介護慰労金を支給されている方に介護されている高齢者)を対象に、タクシー券を発行し、その料金の一部を助成する事業です。

重度心身障害者(児)タクシー券と、単独事業となる笛吹市社会参加タクシー券の2種のタクシー券(それぞれをひと月あたり2枚づつ)を交付しています。

市社会参加タクシー券は、長距離の乗車を必要とする場合に使いやすいように、一回の乗車に何枚でも使用できるようになっています。なお、重度心身障害者(児)タクシー券の内部障がい者への交付および市社会参加タクシー券は、市が独自で交付しています。

障がいの程度により軽自動車税が減免されます

障がいを持っていての方は、その障がいの程度により軽自動車税の減免措置を受けられます。詳しくは、お問い合わせください。

※軽自動車税は4月1日現在の車所有者に課税されます。

※対象車両は、申請者が所有している車両であることが原則です。

(18歳未満の申請者または療育手帳・精神障害者手帳・戦傷病者手帳所有者は、例外となります)

※普通自動車税の減免、障害者タクシー券などと合わせて申請することはできません。

▼受付期間

5月7日(火)～24日(金)

▼受付場所

税務課または各支所

▼申請に必要な書類

減免申請書(税務課または各支所住民課窓口にあります)

○身体障害者手帳・戦傷病者手帳・療育手帳・精神障害者保健福祉手帳

○印鑑(認印可) ○運転免許証

○自動車検査証または軽自動車届出済証

○平成25年度軽自動車税納税通知書

■問合せ先

税務課 市民税担当

☎055(262)4111

または各支所

高齢者福祉サービスの お知らせ

市は、在宅支援事業や介護予防事業、介護をしている家族への支援など様々なサービスをを行います。

① ふれあいペンダント (緊急通報システム)事業

緊急通報システム(体制)を整備します。消防署と協力員(本人が予め依頼する)との連携により緊急時に迅速な対応をすることで、日常生活上の安全の確保と不安の解消を目指します。

▼対象 65歳以上の虚弱な一人暮らし高齢者(病弱、緊急性の持病がある方)等

② 一人暮らし高齢者見守り事業 (乳酸菌飲料の配布による 安否確認)

乳酸菌飲料を直接手渡すことにより安否確認を行います。

▼対象 75歳以上の一人暮らし高齢者で虚弱等の状況にあり、安否確認が必要と認められる方

③ 救急医療情報キット 配布事業

▼対象 60歳以上で、介護保険制度で「自立」と判定された方

⑬ 介護慰労金支給事業

家庭で、寝たきり高齢者または認知症高齢者を介護している方に、慰労金(月額1万円)が支給されます。

▼対象 寝たきり高齢者または認知症高齢者(ともに65歳以上)

を家庭において介護している介護者(入院や入所、ショートステイの利用がある月は対象になりません)



⑭ 在宅寝たきり高齢者等 紙おむつ助成事業

在宅の寝たきり高齢者等(低所得世帯)に対し、紙おむつ購入費用の一部が助成されます。

▼対象 尿失禁等により常時紙おむつを使用している65歳以上の高齢者等で、市民税所得割非課税世帯の方

⑮ 認知症高齢者見守り事業 (GPS)

認知症のために徘徊のおそれのある高齢者の安全な生活を確保す

高齢者本人の情報(かかりつけ医や家族の連絡先等)を記入したシート等を入れる容器を配布し、災害時や緊急時の迅速な情報伝達を支援します。

▼対象 75歳以上の高齢者のみの世帯に属する方で、キットの配布を希望する方

④ 配食サービス

食の確保が困難な在宅の高齢者に昼食を配達し、自立生活の支援と安否確認を行います。

▼対象 65歳以上の一人暮らし高齢者、高齢者のみの世帯等であつて必要と認められる方



⑤ 生きがいデイサービス

家に閉じこもりがちな高齢者にデイサービスを提供し、要介護状態への予防を図ります。

▼対象 介護保険制度で「自立」判定の方および65歳以上の一人暮らし高齢者等でデイサービスが必要と認められる方

⑥ 生活援助員派遣事業

ヘルパー等を派遣し、在宅での掃除・洗濯・食事食材確保・生活指導等の支援をすることで、要介護状態への予防および自立生活の



支援を行います。

▼対象 介護保険制度で「自立」判定の方および65歳以上の一人暮らし高齢者等で生活援助が必要と認められる方

⑦ 訪問理美容サービス事業

居宅において寝たきり等で外出できない高齢者に、在宅での理美容の出張料が助成されます。

▼対象 65歳以上の高齢者で、寝たきり等で外出が困難な方

⑧ 寝具洗濯乾燥サービス事業

寝具を日に干すことが困難な高齢者に対し、寝具の洗濯乾燥を行います。

▼対象 65歳以上で寝たきりの方、一人暮らし高齢者および高齢者のみの世帯で虚弱等の状況の方

⑨ 軽度生活援助事業

家屋内外の整理整頓や粗大ゴミ等の搬出等、在宅生活の継続に必要な日常生活上の支援を行います。

▼対象 65歳以上の一人暮らし高齢者、高齢者のみの世帯等の方で生活保護世帯・市民税所得割非課税世帯に属する方



⑩ 高齢者日常生活 用具給付事業

住宅用火災警報器、電磁調理器が給付されます。予め申請が必要です。

▼対象 65歳以上の一人暮らし高齢者、高齢者のみの世帯の方で生活保護世帯・市民税所得割非課税世帯に属する方のうち給付が必要と認められる方

⑪ 介護予防用寝台 貸与費助成事業

軽度な要介護者に、介護予防用ベッド(固定式)の貸与費用の一部が助成され、在宅生活の支援が行われます。

▼対象 要介護1、要支援1および要支援2の介護認定を受けた方、または同程度の方で寝台が必要と認められる方

⑫ 養護老人ホーム 短期宿泊事業

基本的な生活習慣が欠如している一人暮らし高齢者等で、一時的に養護する必要がある場合に、市が契約する養護老人ホームに一時入所することで、基本的な生活習慣を身に付けられるよう援助されます。



⑳ 敬老祝金支給事業

老人の日および老人週間の行事として、高齢者に敬老祝金が支給されます。

▼対象 9月15日において満77歳・満88歳・満100歳以上の方で、8月1日現在、市内に居住し、住民基本台帳に登録されている方

※各事業の詳しい内容はお問い合わせください。

■問合せ先 高齢福祉課
☎055(261)1902
または各支所

歯と健康の祭典

- ▶日時 6月1日(土)午後1時30分～4時
- ▶場所 イオン石和店 1階(駅側入り口)
- ▶内容 ○歯科健診相談
- ブラッシング指導とフッ素塗布
- 栄養相談・食育指導
- 義歯・矯正器具の展示と相談
- すてきなプレゼントほか
- ▶主催 山梨県笛吹地区歯科医師会
- ▶後援 笛吹市ほか



■問合せ先 健康づくり課
健康企画担当 ☎055(261)1901

介護予防事業(二次予防事業)のご紹介

元気度チェック笛吹(生活機能調査)により、二次予防事業の対象者となった人へ介護予防事業(二次予防事業)をお勧めします。「最近、転びやすくなった」「固い物がかみにくくなった」「同じ事を何度も聞くと周りに言われる」そんな方は、講座に参加していきいきとした生活をしましょう。

通所型プログラム

つるかめ塾(運動機能向上事業) 貯筋塾を名称変更しました 転倒の危険性がある人などに対して、筋力アップを中心に行う教室です。運動の習慣が身につけられるように、分かりやすいお話と体操を実際にやってみます。歩く姿が美しくなり、背筋がピンと伸び、痛みが軽くなるなどを実感することができまます。(運動の効果には個人差があります)



実施期間

○3カ月(毎週1回) 回数 12回
○6カ月(隔週1回) 回数 12回
なお、つるかめ塾の6カ月コースの開始が5月末です。参加を希望する方は早めに保健師までご相談ください。

かむかむ塾(口腔機能向上事業)

かむことや、飲み込みなど、口に関する知識を身につけ、肺炎などを予防する教室です。よくかむことによって、発音がよくなり、表情が若々しくなります。食事をよりおいしく食べられるようになり、健康改善維持に役立ちます。

実施期間

3~4カ月 回数5回

かまど塾(栄養改善事業)

低栄養状態を改善するために、必要な知識を身につける教室です。食事の必要性について再確認し、体重アップにもつながり、疲れにくい体をつくりまます。

実施期間

5カ月 回数6回

きらめき塾(認知症機能低下予防・支援事業)

認知症の予防のための教室です。歌を歌ったり、頭を使って脳を活性化するための楽しい教室です。仲間づくりをしながら、明るく楽しい生活を一緒に目指しましょう。

親子でフィットネス

子どもと一緒に身体を動かして楽しい時間を過ごしましょう。

▼対象 市内在住の未就学児親子

▼日時 5月24日(金) 午前10時30分~11時30分

▼場所 八代総合会館 多目的ホール

▼定員 20組(先着順)

▼参加費 無料

▼持ち物 室内履き、タオル、飲み物

▼申込期日 5月1日から

▼申込・問合せ先 子育て支援センター きつずやつしろ

☎055(265)5252

親子で楽しいリズムテコンドー

リズム・オブ・ラブの渡辺光美先生をお迎えして『リズムテコンドー』を開催します。親子で音楽に合わせて体を動かして、楽しい時間を過ごしてみませんか。

▼対象 1歳6カ月以上の未就学児親子

▼日時 5月31日(金) 受付 午前10時15分から

▼開催 午前10時30分~11時30分 清流館・柔道場

▼定員 30組(先着順)

実施期間

回数 10回

訪問型プログラム

うつ予防・支援、閉じこもり予防・支援

保健師が自宅へ訪問することにより、うつや閉じこもりの予防を行います。

対象

二次予防事業対象者(元気度チェック笛吹の調査結果により、心身の機能の低下が心配とみなされた人のことを言います)

実施期間

2カ月 回数 8回

問合せ先

高齡福祉課 高齡支援担当

☎055(261)1902

子育て

託児付 パクパク教室(幼児食教室)

お子さんの食事で悩まれていることはありませんか。栄養士による幼児食教室を開催します。

参加者からは、「食べにくい食材を、どのように工夫したらよいか分かりました」「味付けが濃かったのが気をつけようと思えます」などと、家庭の食事を振り返るきっかけにもなっています。

対象

市内在住の1歳6カ月~2歳児の保護者(託児希望の方は申し込み時にお伝えください)

日時

6月4日(火) 受付 午前9時30分~45分 終了 午前11時30分

場所

石和保健福祉センター

定員

20組(先着順)

参加費

無料

持ち物

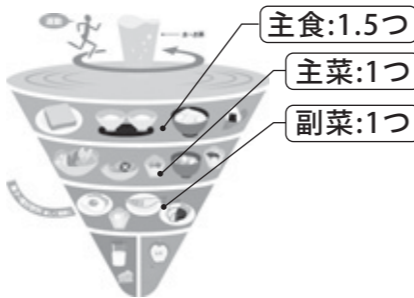
保護者用エプロン・三角巾

※お子さんの持ち物には、名前をつけてお持ちください。

申込・問合せ先

健康づくり課 母子保健担当

☎055(261)1901



■問合せ先 健康づくり課 健康企画担当 ☎055(261)1901

早寝・早起き・朝ごはん

朝ごはんを抜くと 脳のエネルギーが不足して集中力や記憶力の低下等につながります。朝食を抜いて学校や職場に行くと、なんとなくイライラしたり、集中力が出なく勉強や仕事がかどらないことはありませんか？これは、脳のエネルギーが不足していることが原因です。



★たまごトマト丼★
【材料2人分】
ごはん...300~400g
卵...2個
牛乳...大さじ2
トマト...1個
レタス...2枚
ごま油...大さじ1/2
塩...少々
こしょう...適宜

【作り方】
①トマトは食べやすい大きさに切る。
②レタスは1口の大きさにちぎり、ごはんを盛った上のにのせる。
③卵は割り溶いて牛乳と塩少々を混ぜる。
④フライパンに、ごま油半量を熱しトマトを炒める。そこへ残りのごま油を加え、③の溶き卵を流し入れ、外側から中心に円を描くように混ぜる。半熟状になったら②の上に盛り付ける。
※好みでこしょうを振ってください。

生活・環境

下水道 申告書の返送はお済み ですか

平成25年度の下水道事業受益者負担金対象者宛に『下水道事業受益者負担金受益地申告書』を3月下旬に送付しましたが、いまだにご返送いただけていない方がいます。この申告書は、受益者負担金をお支払いいただくための重要な資料です。

なお、申告書を返送されない場合は、条例等により認定され賦課となります。また、支払方法が分割納付となり、報奨金が付かなくなります。

注意点

申告書はその土地の所有者の方に送付しました。所有している土地について権利関係等がある場合は、申告書によって受益者を決定します。

口座振替が便利です

口座振替を希望される方は次の金融機関にて、同封の口座振替依頼書に必要事項をご記入のうえ、手続きをお願いします。

- ※水道料金や市税を口座振替していただく方も手続きが必要です。
- ※過去に、今回の申告とは別の土地について受益者負担金のお支払いをされている方は、お支払いの準備をお願いします。

地について受益者負担金の口座振替の手続きをしたことがある方も、改めて手続きをしていただく必要があります。

取扱金融機関

次の本店および各支店です。

- 山梨中央銀行
 - 山梨県信用金庫
 - 山梨県民信用組合
 - ゆうちょ銀行
- ※詳しくは、お問い合わせください。



お支払いの準備を！ 下水道事業受益者負担金

対象者の方々にお知らせしました「平成25年度下水道事業受益者負担金」が6月に賦課されますので、お支払いの準備をお願いします。次の書類を6月1日に送付します。

▼受益者負担金決定通知書
本年度より受益者負担金をお支払いしていただく世帯のみを送付します。

▼納付書、または口座振替納入通知書
納付書、または口座振替納入通知書にて口座振替の承認がされ、かつ市で確認が取れた方に送付します。

○口座振替納入通知書 金融機関にて口座振替の承認がされ、かつ市で確認が取れた方に送付します。

▼分割納付を希望された方の納付期限日	
窓口納付 期限日	第1期 7月 1日(月)
	第2期 9月 2日(月)
	第3期 10月31日(木)
	第4期 12月27日(金)
口座 振替日	第1期 6月25日(火)
	第2期 8月26日(月)
	第3期 10月25日(金)
	第4期 12月25日(水)

一括納付で報奨金が付きます。
一括納付の期間(報奨金付き)
○6月3日(月)～14日(金)

※口座振替を希望された方は、6月14日(金)に指定口座より引き落とし(振替)となります。
※1日でも納付が遅れますと報奨金は付きません。
※納付期間内にお支払いをされなかった(口座振替ができなかった)方は、自動的に報奨金なしとなります。

の分割納付に切り替わります。

5月は滞納整理強化月間です

税はまちづくりを支える大切な財源です。市では市税を納付した皆さんとの公平性を保ち、滞納の解消を図るため、滞納整理を強化しています。

税金を納期限までに納付せず滞納すると、本来納めるべき税金の他に延滞金を納めなければなりません。また、滞納者が税金を滞納したまま放置しておくと、法律に基づき、強制的に財産の差押えや公売などの滞納処分を受けることとなります。税金は納期限内に納付されますようお願いいたします。

なお、特別な事情により納付が困難な場合は、事情が分かる資料等を持参のうえ、ご相談ください。



自動車差押に係るタイヤロック

■問合せ先 収税課 収納担当
☎055(262)4111

相談

特設人権相談所

甲府地方方法務局は、人権問題について住民の皆さんの相談に応じ、人権侵害事件の被害者の救済を図ります。また、人権尊重思想や人権擁護制度を普及します。

▼日時 5月31日(金)
午前10時30分～午後3時

▼場所 アピタ石和店(石和町窪中島154)

※予約不要、秘密は守ります。

多重債務者のための無料相談会

▼日時 5月15日(水)
午後1時30分～3時

▼場所 スコレーパリオ

▼相談時間 1人 30分以内

▼相談員 網倉義久氏(司法書士)

※借入先や借入金額、収入等が分かる資料をお持ちください。
※予約不要、秘密は守ります。

■問合せ先
市民活動支援課 市民生活担当
☎055(262)4111

笛吹市国民健康保険通信

みんなの国保を守るために

このコーナーでは、国民皆保険制度を根底で支えつづけている国民健康保険(以下「国保」)の制度や笛吹市の現状についてお知らせしていきます。医療費と健康について、一緒に考えていきましょう。

■問合せ先 国民健康保険課 ☎055(262)4111

国民健康保険の手続きはお済みですか?

国民健康保険への加入手続や脱退手続、変更等の手続きは、本人からの届け出が必要となります。届け出は、必ず14日以内に行ってください。

国保に加入するとき

- ほかの市町村から転入したとき(職場の健康保険に加入していない場合)
- 職場の健康保険をやめたとき(退職日の翌日以降)
- ※職場では手続きを行ってくれませんので、必ずご自身で手続きを行ってください。
- 子どもが生まれたとき
- 生活保護を受けなくなったとき



届け出が遅れると...

ほかの健康保険などに加入すると、保険料(料)が二重に請求される場合があります。資格のない保険証で診療を受けると、国保に加入したときからかかっていた保険料が二重に請求される場合があります。

国保をやめるとき

- ほかの市町村へ転出したとき
- 職場の健康保険などへ加入したとき
- ※職場では手続きを行ってくれませんので、必ずご自身で手続きを行ってください。
- 死亡したとき
- 生活保護を受け始めたとき
- 後期高齢者医療制度の対象となったとき(75歳になって対象となったときは、届け出は不要です)

届け出が遅れると...

国保税は、届け出をした日からではなく、資格を得た月からさかのぼって支払うこととなります。保険証がない期間の医療費の支払いが、全額自己負担になることがあります。

平成25年度の国保納税通知書は7月中旬に送付します

平成25年度国保税の普通徴収納税通知書は、7月中旬の発送予定です。納期は、7月末から翌年2月末までの毎月納付です。1年分の国保税を8回に分けて納めます。

▼普通徴収納期限

第1期	第2期	第3期	第4期	第5期	第6期	第7期	第8期
H25.7.31	H25.9.2	H25.9.30	H25.10.31	H25.12.2	H25.12.27	H26.1.31	H26.2.28

※第6期の口座引き落としは12月25日
特別徴収対象者は、納期に関係なく年金支給からの天引きとなります。

市内で引越しをしたときなど転居したり、世帯に変更があったりしたときも届け出が必要になります。

ると、国保が負担した医療費を返還していただくこととなります。

笛吹市環境NEWS

vol.95

結婚相談所

▼日時・場所
○5月10日(金)
午後1時30分～4時30分
春日居コミュニティセンター
○5月26日(日)
午前10時～正午、午後1時30分～4時30分
春日居福祉保健センター
(両日とも受付は4時まで)
※初回の相談には、予約は必要ありません。
※継続した相談を希望する場合は、結婚相談所への登録を行ってください。登録には印鑑・L版写真2枚・独身証明書・身分証明書の写しが必要になります。
※他市町主催の出会いパーティー情報を市民活動・地域づくり支援サイトに掲載してありますので、ご利用ください。
・市民活動・地域づくり支援サイト『よつちやばるネット』
https://opencity.jp/fuefuki/
携帯サイト
https://opencity.jp/fuefuki/mobile/mobile.jsp
※市結婚相談員は、電話で相談所登録者以外の方に結婚適齢者の情報を聞きだすことは行っていません。市結婚相談員を装う電話があっても、情報を提供しないようにご注意ください。



■問合せ先 市民活動支援課
市民活動支援担当
☎055(262)4111

お知らせ

「憲法週間行事」
裁判所、検察庁、弁護士会共催
「あなたも刑事裁判を傍聴してみませんか？」

▼日時 5月20日(月)
受付 午後1時30分から
開催 午後2時～4時
▼場所 甲府地方・家庭裁判所
(甲府中央1-10-7)
▼内容 刑事裁判傍聴 ほか
▼定員 50人程度(先着順)
▼参加費 無料
▼申込期間 5月10日(金)まで
月曜日～金曜日(祝祭日を除く)
午前8時30分～午後5時

■申込・問合せ先
甲府地方・家庭裁判所総務課庶務係
☎055(235)1133
甲府地方検察庁企画調査課
☎055(235)7234

私は守ります 電波のルール

6月1日から10日は、「電波利用環境保護周知啓発強化期間」です。

■問合せ先
○不法無線局による混信・妨害
☎03-6238-11939
○テレビ・ラジオの受信障害
☎03-6238-11945
○地上デジタル放送の受信相談
☎03-6238-11944

守るぞ！

自転車安全利用五則

市内において、自転車に関係する交通事故が多く発生しています。自転車のルールとマナーを守って自転車が関係する交通事故を防ぎましょう。



並進禁止!

- ▼自転車安全利用五則
1. 自転車は、車道が原則、歩道は例外
 2. 車道は左側を通行
 3. 歩道は歩行者優先で車道よりを徐行
 4. 安全ルールを守る
 5. 子どもはヘルメットを着用

■問合せ先 笛吹警察署 交通課
☎055(262)0110

入札結果のお知らせ

(金額は税抜き価格です)

件名	場所	予定価格(円)	決定額(円)	決定業者	入札日
下水道関連配水管布設替工事(下平井1工区)	石和町下平井	¥16,000,000	¥15,990,000	(有)浅川住宅設備	平成25年3月19日
下水道管渠布設工事第18工区(石和)【明許】	石和町小石和	¥33,000,000	¥28,760,000	友愛工業(株)	〃

犬・猫の飼い方マナーを守りましょう

犬について

▼狂犬病予防注射を受けましょう
狂犬病予防法により、生後3カ月以上の犬は毎年1回の狂犬病予防注射を受けることが義務づけられています。狂犬病は人間にも感染する病気です。必ず狂犬病予防注射を接種しましょう。
▼リードを着けましょう
リードを着けずに犬の散歩をすると、人に飛び掛かる、かみつくなど迷惑をかけたり、犬自身を交通事故などの危険にさらすことにもなります。散歩の際は、犬にリードを着けて放さないようにしましょう。また、リードの長さにも気を付けましょう。
▼フンは持ち帰りましょう
「散歩した犬のフンがそのままになっている」と苦情が寄せられています。フンを持ち帰る、おしっここの場所に気を付けるなど、散歩のマナーを守りましょう。

猫について

▼家の中で飼いましょう
猫を外で放し飼いにすると、フンやおしっこ、いたずらや鳴き声などで周囲に迷惑をかけることがあります。また、猫自身にも、交通事故や感染症、けんかななどの危険があります。猫が苦手な人や体質的に合わない人もいますので、家の中の飼育に努めましょう。

と、フンやおしっこ、いたずらや鳴き声などで周囲に迷惑をかけることがあります。また、猫自身にも、交通事故や感染症、けんかななどの危険があります。猫が苦手な人や体質的に合わない人もいますので、家の中の飼育に努めましょう。

野良猫にえさを与えないで

安易な気持ちで野良猫にえさを与えると、野良猫が増えてしまいます。飼ってはいなくても、野良猫にえさを与えている方にはその猫についての責任が発生します。不妊・去勢手術を行う、えさの食べ残しやフンを始末するなど責任が持てますか。

犬も猫も

▼不妊・去勢手術を行いましょう
子犬や子猫が生まれても飼えないと分かっている場合は、事前に不妊・去勢手術を行いましょう。市では、手術費用について補助金を交付していますので、ご希望の方は必ず手術を行う1週間程前までに申請してください。

身元が分かるようにしましょう

迷子になっても飼い主が分かるように、犬には鑑札・

動物愛護推進員からのお知らせ

「ノミ・ダニ・フィラリア予防は飼い主の責任です！」

フィラリアは、蚊の媒介により主に犬が感染し、場合によっては死に至る病気です。ノミやダニは人にも害を与えます。しかしこれらは、定期的な薬の投与で予防することができます。

愛犬を守るため、周囲の人々に迷惑をかけないように、きちんと予防をしましょう。

生ごみ処理機の購入費用を補助します！

市では、一般家庭で排出されるごみの減量、特に「生ごみ」の減量に取り組むため、家庭用生ごみ処理機器の普及を広く呼びかけ、購入者に対して補助金を交付しています。

生ごみ処理機、コンポスター、EM処理機には購入費の半額を補助金として交付します。生ごみ処理機は1台、コンポスター、EM処理機は2台までです。ただし、以下の額を限度とします。

生ごみ処理機	2万5000円
コンポスター	5000円
EM処理機	10000円

生ごみの減量に工夫



- ・生ごみはたくさん水分を含んでいるので、生ごみの水分を減らしましょう。
- ・野菜の皮などの調理くずは、水に濡らさないようにしましょう。
- ・三角コーナー、水切りネットなどを利用して、できるだけ水切りをしましょう。
- ・ごみに出す前に、さらにもう一絞り水切りをしましょう。

ごみの減量化に、市民みんなで取り組みましょう！

■問合せ先 環境推進課 ☎055(262)4111

JRA(日本中央競馬会)からの助成で歩道が整備されました

日本中央競馬会からの交付金(2766万円)を一部財源とした平成24年度環境整備事業により、市内の歩道が整備されました。この事業は、場外勝馬投票券発売所(ウインズ石和)から2キロメートルの区域内で実施されているものです。



▼整備された事業
○市道第1-9号線歩道(石和町市部窪中島区内)

市民講座学習発表会

平成24年度市民講座受講生と、市民講座を機会に、現在自主グループとして活動している皆さんの学習成果を発表します。

学びギャラリー(作品展示)

ハンドクラフト、絵画、書道など約20講座から多数の作品を展示します。

▼日時 5月17日(金)～19日(日)
午前9時～午後5時(19日は、午後1時まで)

▼場所 スコレーセンター 2階
アートギャラリーほか
※入場無料

学びステージ(舞台発表)

オカリナ、大正琴、枕草子音読、スクエアダンス、フォークダンスなどを発表します。(予定)

▼日時 5月19日(日)
午前9時～11時

▼場所 石和図書館 2階
視聴覚ホール ※入場無料

問合せ先

生涯学習課 生涯学習担当
☎055(261)3339

釈迦堂遺跡博物館だより

GWは、じゃが芋入GO!!

ゴールデンウィークは、釈迦堂遺跡博物館で土偶作りをしませんか。

▼日時 5月3・4・5日
①午前10時から ②午後1時から
▼参加費 200円(材料代)
※申し込み不要

茶臼山に登ろう

▼日時 5月11日(土)
午前10時～午後3時
※雨天中止

集合・解散場所

釈迦堂遺跡博物館
▼定員 20人(先着順)
▼参加費 200円(保険代)
▼持ち物 昼食 飲み物 雨具
※歩きやすい服装でご参加ください。要申し込み

花かごを作ろう

大切な家族に花かごをプレゼントしよう!クラフトテープでかごを作り、簡単なフラワールンジメントをします。

▼日時 5月12日(日)
午前10時から
▼定員 20人(先着順)
▼参加費 500円(材料費)
▼持ち物 500mlの空ペット

春の企画展 「縄文人の装い」

釈迦堂遺跡や県内遺跡の装身具を紹介しています。緑に輝くヒスイの大珠(姫川産)・コハクの玉(久慈産)などを展示しています。

釈迦堂を楽しもう

市内在住の小学生は利用券提示で、本人と同伴の家族が入館無料になります。また釈迦堂ふあんクラブ会員(年会費1000円)も募集しています。釈迦堂をお気に入りの場所として楽しくご利用ください。

開館時間

午前9時～午後5時
(入館は閉館30分前まで)
○休館日 火曜日・祝日の翌日(土日除く)

入館料

一般・大学生 200円
小中高生 100円
■申込・問合せ先
☎0553(47)3333

生涯学習コーディネーター通信

市民講座「うたの教室」～童謡を歌いましょう～

1月から5回にわたり、ピアノ・大正琴・オカリナの指導や福祉施設の慰問などで幅広い音楽活動をしている北山佳代子先生を講師に迎え、御坂農村環境改善センターで「うたの教室」を開催しました。

歌い継がれてきた「故郷」「富士山」「四季の歌」など作詞者・作曲者の経歴、歌詞の情景、日本語の美しさを感じながら、輪唱、合唱に取り組みました。

ピアノ伴奏に合わせ、お腹の底から声を出して歌う事は全身運動でもあり、日常の喧騒を忘れ気持ちも朗らかになります。受講者が心を合わせ、生き生きと学ぶ姿は、歌は心を豊かにし、心身の健康増進に役立つ事を実感する充実した講座となりました。

今後も生涯学習課では、よりよい学習機会の提供に積極的に取り組みますので、気軽にご参加ください。



■問合せ先 生涯学習課 生涯学習コーディネーター ☎055(261)3339

県立博物館 かいじあむ便り

かいじあむ子どもまつり

ゴールデンウィーク中はご家族の皆さん全員にお楽しみいただけるイベントを開催しています。当日は、「水の国やまなし」展も開催中です。

▼日時 5月3日(金・祝)～6日(月・振休)

▼会場 体験学習室 ほか

内容

- 十二単と鎧を着てみよう!
- 弓矢的を射てみよう!
- 草もちを作って食べよう!
- オリジナル缶バッジを作ろう!
- あそぼう!まなぼう!寺子屋ひろば

○常設展スルーガイド など
※事前申し込み不要ですが、当日、受付が必要なイベントがあります。
※日時によって開催するイベントが異なります。詳しくは、かいじあむホームページやチラシなどでご確認ください。



かいじあむ子どもまつり 「鎧を着てみよう!」

「水の国やまなし」展 関連イベント

「水の国やまなし」シンポジウム

▼日時 5月11日(土)
午後1時～5時
▼場所 県総合教育センター大研修室(当館隣り)

内容

開催中の「水の国やまなし」展の関連イベントとして、服部英雄氏(九州大学大学院教授)の基調講演や事例報告の後、ディスカッションを行います。
※申込不要・参加無料

「水に関する古文書講座」

初めて古文書を学ぶ方のための初級編です。

▼日時 5月25日(土)

午後1時30分～午後3時

会場

生涯学習室(聴講無料)
※事前の申し込みが必要です。

■問合せ先 県立博物館
☎055(261)2631

生活習慣をきえる機会に

腎臓病予防教室

1月から3月まで4回にわたり、市の健診結果から慢性腎臓病の予防が必要な方を対象にした、腎臓病予防教室が開催されました。
血液および尿検査を実施し、腎臓病の働きを示す指標であるクレアチニンの数値などを測定したりしました。
なお、第2回目には、山梨慢性腎臓病対策協議会代表の原口和貴医師から「腎臓病は一度悪くなると特効薬はない。運動不足・食べ過ぎ・飲み過ぎ・塩分の摂り過ぎの改善が大切」と話を聞くことができました。



早期発見・早期治療を呼びかける原口医師＝2月21日、学びの杜みさか

笛吹市を再発見

やまなしフットパス



山宮神社の夫婦杉の説明を聞く参加者



『榊山節考』の執筆秘話を聞く参加者

3月10日、一宮町石地区でやまなしフットパス(山宮祭)が行われました。参加者は、山宮神社まで神輿と一緒に登りました。
3月20日には、境川町大黒坂地区で行われました。歩きながら花や木、野鳥に関する話を聞き、フキノトウを摘んで昼食の天ぷらにしたりしました。

市民の安心安全な生活を

消防団入退団式

4月1日、いちのみや桃の里スポーツ公園において、団員や関係者が参加して、笛吹市消防団入退団式が開催されました。

平成23年度から2年間団長を務めてきた芝垣直秀前団長から桑原明新団長に法被の引き継ぎが行われました。

桑原団長は訓示の中で「現状に甘んじることなく、情性に溺れることなく、前進と改革を信条とし、更なる努力をしていく」と述べるとともに、新たに入団した消防団員に対し、市民の付託に応えるよう期待すると述べました。

また、115人の新入団員を代表して、一宮分団第7部の酒井浩太団員が、新入団にあたっての力強い宣誓を行いました。



訓示を述べる桑原団長

平成25年度市消防団役員

(敬称略)

- ◎ 団長 桑原 明
- 副団長 土屋 淳
- ◎ 石和分団長 秋山 賢治
- 副分団長 高野 広幸
- ◎ 御坂分団長 米山 和男
- 副分団長 穴山 武
- ◎ 一宮分団長 水上 兼一
- 副分団長 雨宮 一生
- ◎ 八代分団長 近藤 仁
- 副分団長 村松 和昭
- ◎ 境川分団長 堀口 勇司
- 副分団長 角田 公男
- ◎ 春日居分団長 飯島 昌文
- 副分団長 鎮目 正
- ◎ 芦川分団長 飯田 英樹
- 副分団長 宮澤 孝勝
- 副分団長 宮川 良平



芝垣前団長から桑原新団長への法被の引き継ぎ

大人のジャズを楽しむ

FJOスプリングコンサート

3月17日、ファイリンググジャズオーケストラ(FJO)による「スプリングコンサート」がスコレーセンターで開催されました。
FJOは1964年に結成され、コンサート、催事への出演、ダンスパーティー、ボランティアなど多方面にわたる活動を行っている社会人ビュッバンドです。
当日の会場は、来場者でいっぱいになり、マンボを中心にしたラテンナンバー特集やスイングジャズを中心としたステージで、大いに盛り上がりました。来年は、結成50年のメモリアルコンサートを予定しています。



Softly As A Morning Sunrise(朝日のごとくさわやかに)を歌う小林里花さん

統合を機に、詰所が竣工

御坂分団第十二部詰所竣工式

3月23日、笛吹市消防団御坂分団第十二部詰所が竣工しました。

これは、御坂分団第十二部(御坂町下野原地区)と十三部(御坂町尾山地区)が統合したことに伴い、御坂体育館隣に新たに建てられたものです。また、新しい消防車両も納入されました。



記念撮影に臨む倉嶋市長、行政区・消防団役員や部員



竣工した詰所と新たに導入された消防車両

龍太ファンが集合

第6回俳句の里境川 龍太を語る会



コーディネーターを務めた雨宮更剛氏、相沢和子氏、齋藤史子氏、風間薫美氏(左から)

3月24日、境川総合会館で『座談 普段着の龍太を語る』と題して第6回俳句の里境川 龍太を語る会が開催されました。
俳人龍太・人間龍太の魅力を、交流があった方々に語っていただきました。
家族の話や、やさしい人柄などが回想され、俳人龍太を身近に感じることができました。会場には図書や俳句なども展示され、150人程の龍太ファンが訪れました。

ホタルの光で地域の

稲山ほたる銀河の会



ホタルの幼虫を放流する稲山ほたる銀河の会の役員

3月31日、稲山ほたる銀河の会が八代四ツ沢砂防公園内の水路にホタルの幼虫を放流しました。

同会は、四ツ沢川にホタルを蘇らせることを目的に平成18年に発足し、八代四ツ沢砂防公園を拠点にホタルによる地域づくりを行っています。会員は、八代町内を中心に約70世帯が加入しています。当日までに、3千匹ものホタルの幼虫が放流されました。順調にいけば6月中旬頃に楽しめます。

LIBRARY EVENT イベント

市立
図書館

子ども読書月間

～たくさん読んで おおきくなあれ～

4月23日(火)から5月12日(日)は「子どもの読書週間」です。
市立図書館では、5月を読書強化月間として楽しい企画をご用意していますので、ぜひお出かけください。すべて参加無料です。



第26回しゃぼん玉まつり



しゃぼん玉のショーや、しゃぼん玉遊びなど楽しい時間をいっしょに過ごしませんか？

- ▶日時 5月19日(日)1時30分から
- ▶場所 スコレーセンター集会室・前庭

一日子ども館長を体験してみませんか？

図書館のいろいろな仕事を体験してみませんか？

- ▶対象 小学生
- ▶日時・場所
5月4日(土・祝)…石和図書館・御坂図書館
5月5日(日・祝)…一宮図書館
5月11日(土)…八代図書館
5月25日(土)…春日居図書館

時間は申し込み時に、ご相談ください。
※申し込みは各希望の図書館へ連絡をお願いします。
応募多数の場合は、抽選で決定します。



ブックリサイクル



保存期間を過ぎた雑誌、廃棄された一般図書・児童書などのブックリサイクルを行います。100円で買っていただいた袋に詰め放題です。

- ▶場所 一宮図書館前庭
- ▶日時 5月4日(土・祝)
午前9時30分～午後4時30分

LIBRARY INFORMATION 図書館インフォメーション

図書館情報

石和図書館

☎055(262)5059
平日 日/午前10時～午後9時
土・日・祝日/午前9時～午後5時

●耳をすませばえほん隊

5月4日(土)・11日(土)・18日(土)・25日(土)

午前の部 11時～11時30分
午後の部 2時～2時30分
毎週土曜日2回開催

●家族で始めようブックスタート

5月2日(木)・16日(木)

午前10時30分から

●おはなし会タンタン

5月9日(木)・23日(木)

午前11時から

御坂図書館

☎055(263)0396
月・火・木金/午前10時～午後6時
土・日・祝日/午前9時～午後5時

●楽蔵スペシャル映画会

(お話・工作・映画会)
「ミッキーのドキドキ汽車旅行」ほか

5月4日(土) 午後2時～3時

●おはなし会びよんびよん

5月14日(火)・28日(火)

午前11時～11時30分

●ローズタイム

(大人向けイベント)★
5月17日(金)

午前10時30分～11時30分

一宮図書館

☎055(47)5220
平日(火木)/午前9時30分～午後7時
平日(水金)土・日/午前9時30分～午後5時

●おはなしのゆりかご

5月1日(水) 午前11時から

●リサとガスパーのおはなし会

5月5日(日)・26日(日)

午後2時から

●プレママママニティ支援

5月10日(金)

午前10時30分から

●チャレンジ教室

5月12日(日) 午後2時から

●わかばのおはなし会

5月19日(日) 午後2時から

●ベビーブック・サロン

5月15日(水) 午前11時から

八代図書館

☎055(265)2113
平日(土日)/午前9時30分～午後5時

●バムケロおはなし会

5月11日(土) 午後1時30分から

●赤ちゃんとおはなし会

5月1日(水)・8日(水)・15日(水)・22日(水)・29日(水)

午前11時から

●えほんでGO!

5月4日(土)・18日(土)・25日(土)

午前11時から

境川図書室

☎055(266)2014
平日(土)/午前9時～午後5時

●おばあちゃんおはなし会

5月11日(土) 午後2時から
(毎週土曜日、随時おはなし会を予定しています)

春日居ふるさと図書館

☎055(26)22833
平日 日/午前10時～午後7時
土・日・祝日/午前10時～午後5時

●おはなしのへや もも(乳幼児向け)

5月14日(火)・28日(火)

午前10時30分～11時

●おはなしのへや さくらんぼ

5月11日(土)

午前10時30分から

●ぱぼとぐらんぱのおはなし会

5月18日(土)

午前10時30分から

●おはなしのへや さくらんぼ

5月25日(土)

午前10時30分から

*図書館のおはなし会は、子どもたちだけでなく、敬老会・公民館まつり・老人ホーム・デイサービス施設・病院などに出向き、年配の方々にもサービスを行っています。ご要望があれば随時出前おはなし会を行います

5月図書館休館日

◆石和図書館

7日(火)・13日(月)・20日(月)・27日(月)

◆御坂図書館

1日(水)・8日(水)・15日(水)・22日(水)・29日(水)・31日(金)

◆一宮図書館

3日(金)・6日(月)・13日(月)・20日(月)・27日(月)・31日(金)

◆八代図書館

3日(金)・6日(月)・13日(月)・20日(月)・27日(月)

◆境川図書室

3日(金)・4日(土)・5日(日)・6日(月)・12日(日)・19日(日)・26日(日)

◆春日居ふるさと図書館

7日(火)・13日(月)・20日(月)・27日(月)・31日(金)

◆問合せ先 石和図書館

☎055(262)5959
担当 石倉

★印：キャンパスネットやまなし登録講座
ので、お問い合わせください。
*個人的に朗読サービスをお受けになりたい方は、ご相談ください。

マジカル全国ツアー2013 in FUEFUKI

～パパ'sがやって来る ヤァ!ヤァ!ヤァ!～

2003年に結成されたパパたちの読み聞かせグループ「パパ's 絵本プロジェクト」。

これまでに30の都府県をめぐり、図書館、公民館、保育園など300回を超える「パパの出張絵本ライブ」を開催。約1万名を超える子どもやパパ・ママと出会い、絵本を楽しんできました。

そのパパ'sが笛吹市にやってきます。

- ▶ **対象** 就学前のお子さんとお家族
- ▶ **日時** 5月26日(日) 午後1時30分～3時
- ▶ **場所** 清流公園ステージ ※雨天時は清流館で開催します。
- ▶ **定員** 50家族(先着順) ▶ **後援** 笛吹市教育委員会
- ▶ **参加費** 無料

■ **申込・問合せ先** NPO法人 Happy Space ゆうゆうゆう ☎ 055(261)0218



本とあそぼう「おはなし隊」

キャラバンカーにたくさんの絵本を乗せて「講談社おはなし隊」が笛吹市にやってきます。

- ▶ **対象** 小学生・幼児親子
 - ▶ **日時・場所**
 - 春日居福祉保健センター 5月11日(土) 午後3時～4時30分
 - 一宮児童館 5月18日(土) 午前10時30分～正午
 - ▶ **内容** 紙芝居や絵本の読み聞かせ会。キャラバンカーの中の絵本を自由に閲覧できます。
 - ▶ **定員** 50人 ▶ **参加費** 無料
 - ▶ **申込期限** 5月15日(水)
- ※春日居児童センターは申し込み不要です。
- **問合せ先**
春日居児童センター ☎0553(26)2866
- **申込・問合せ先**
一宮児童館 ☎0553(47)7952



子育て支援センター「きっずいさわ」が開設

子育てに必要な情報提供や子育てについての相談、子育てサークルの育成・支援を行います。

- ▶ **場所** 石和第五保育所内(石和町松本135-1)



- **問合せ先** きっずいさわ ☎055(262)2431

笛吹市役所 本庁 ☎055(262)4111

御坂支所 ☎055(262)2271 一宮支所 ☎0553(47)1111

八代支所 ☎055(265)2111 境川支所 ☎055(266)2111

春日居支所 ☎0553(26)3111 芦川支所 ☎055(298)2111

DATA FUEFUKI ●人口 71,724人(-219) ●世帯 28,072世帯(-24)
●男 34,733人(-133) ●女 36,991人(-86)
H25.4.1現在()は前月比

表紙の写真 4月10日を『笛吹市桃源郷の日』に制定しました。

この日は、1月1日から数えてちょうど100日目。百は「もも」と読みます。そして、10日(とうか)は、桃花(とうか)と書き表すことができます。例年、4月10日前後には、市全域がピンク一色に染まり、まさに「桃源郷」の景観となります。式典では、市長による日本一桃源郷宣言のほか、日本記念日協会より記念日登録証の交付を受けました。



- 発行/2013.5.1 山梨県笛吹市役所 ● 編集/経営企画課・広聴広報担当
- 所在地/〒406-8510 笛吹市石和町市部777番地 TEL 055-262-4111
- URL/http://www.city.fuefuki.yamanashi.jp/



この印刷物は、古紙配合率100%再生紙とベジタブルオイルインキを使用しております。

ふえふき 2013 カレンダー

5月

+ 休日・夜間医療機関

- 笛吹市消防本部 ☎055(261)0119
- 救急医療情報センター ☎055(224)4199
- 山梨口腔保健センター ☎055(252)9955
- 小児初期救急医療センター ☎055(226)3399

日	月	火	水	木	金	土
<p>平成26年3月31日まで 無料で住民基本台帳カードが作れます</p> <p>○住民票の写し・印鑑登録証明書を、証明書自動交付機では1通100円、全国のセブンイレブン・ローソンでは1通200円で取得できます。</p> <p>■問合せ先 戸籍住民課または各支所</p>		<p>4月24日から全国のローソンでも取得できるようになりました。</p>	1 赤口	2 先勝	3 友引 憲法記念日	4 先負 みどりの日 ●軽スポーツ教室 ・PM8:00～ ・若彦路ふれあいスポーツ館 問:八代支所
5 仏滅 こどもの日 ●日曜窓口お休み ●第9回笛吹市長杯争奪ソフトテニス大会 ・AM8:30～PM4:00 ・石和中央テニスコート	6 大安 振替休日	7 赤口	8 先勝 ●体育施設利用者調整会議 ・スコレセンター ・御坂農村環境改善センター ・いちのみや桃の里スポーツ公園体育館 ・若彦路ふれあいスポーツ館 ・境川総合会館 ・春日居あぐり情報ステーション	9 友引 ●総合相談(法律・福祉・人権・行政)(要予約) ・PM1:30～3:30 ・境川町坊ヶ峯ふれあいセンター	10 仏滅 ●結婚相談所 ・PM1:30～4:00 ・春日居コミュニティーセンター	11 大安 ●全国訪問「おはなし隊」 ・PM3:00～4:30 ・春日居福祉保健センター 問:春日居児童センター
12 赤口 ●日曜窓口(国民健康保険業務関係一部開設) ・AM8:30～PM5:15 ・南館	13 先勝	14 友引	15 先負 ●総合相談(法律・福祉・人権・行政)(要予約) ・PM1:30～3:30 ・一宮保健センター ●多重債務無料相談会 ・PM1:30～3:00 ・スコレパリオ	16 仏滅	17 大安	18 赤口 ●全国訪問「おはなし隊」 ・AM10:30～正午 ・一宮児童館 申込・問:一宮児童館

19 先勝 ●日曜窓口(住民基本台帳カード交付日) ・AM8:30～PM5:15 ・南館	20 友引	21 先負	22 仏滅 ●総合相談(法律・福祉・人権・行政)(要予約) ・PM1:30～3:30 ・スコレパリオ	23 大安	24 赤口	25 先勝
26 友引 ●結婚相談所 ・AM10:00～正午 ・PM1:30～4:00 ・春日居福祉保健センター ●日曜窓口(国民健康保険業務関係一部開設) ・AM8:30～PM5:15 ・南館 ●三井住友財団派遣コンサート モルゴーアカルテット ・PM2:00～4:00 ・スコレセンター ・小学生以上	27 先負	28 仏滅	29 大安	30 赤口	31 先勝	

納期および口座振替日のお知らせ

- 27日** ◇上下水道使用料口座振替日
- 石和町 川中島(荒屋)、四日市場(日の出)、市部、窪中島、八田、山崎、松本、駅前、山岸、下平井、上平井、中川
 - 八代町 北、高家、増利、米倉、竹居、大間田
 - 一宮町 末木、本都塚、北都塚、金田、坪井、田中、中尾、南野呂、北野呂、小城、上矢作、下矢作、桃の里団地、竹原田、東原
 - 御坂町 全域 ●春日居町 全域
- ◇温泉使用料口座振替日 ●春日居町 全域
- ◇軽自動車税全期口座振替日

31日

- ◇軽自動車税全期納期限
- ◇保育料5月分口座振替日

支所からのお知らせ

- 境川支所**
- ▶PTA廃品回収日
5月26日(日)

日曜窓口取扱業務

- 交付** 住民票写し、戸籍謄本・抄本写し、原付・小型特殊ナンバー **証明書** 印鑑証明・所得・所得課税・非課税・納税
- 許可** 埋葬・火葬、斎場使用 **届出** 出生・婚姻・離婚・死亡など戸籍関係 **納税** 市税・国民健康保険税
- ※戸籍証明申請については、委任状不可

笛吹市役所 本庁 ☎055(262)4111 ●御坂支所 ☎055(262)2271 ●一宮支所 ☎0553(47)1111 ●八代支所 ☎055(265)2111
●境川支所 ☎055(266)2111 ●春日居支所 ☎0553(26)3111 ●芦川支所 ☎055(298)2111

乳幼児健診など

種類	対象	日	時	場所
4カ月児健康診査	平成25年1月1日～1月15日生	21日(火)	PM1:00～1:30受付	石和保健福祉センター1
	平成25年1月16日～1月31日生	28日(火)		
10カ月児健康診査	平成24年7月1日～7月16日生	15日(水)		
	平成24年7月17日～7月31日生	22日(水)		
1歳6カ月児健康診査	平成23年9月16日～9月30日生	17日(金)		
	平成23年10月1日～10月16日生	29日(水)		
2歳児歯科健康診査	平成23年2月23日～3月19日生	23日(木)		
3歳児健康診査	平成22年1月16日～2月1日生	31日(金)		
5歳児健康診査	平成20年5月1日～5月20日生	16日(木)		
	平成20年5月21日～6月4日生	24日(金)		

マタニティスクール・育児学級など

種類	対象	日	時	場所
マタニティスクール	パパと一緒に楽しい育児	平成25年8月～9月出産予定の初産婦	18日(土)	AM9:00～9:10受付
育児学級	乳幼児におこりやすい病気とその対処法	第1子が平成24年12月生の保護者	16日(木)	AM9:30～9:45受付
	離乳食教室	第1子が平成24年11月生の保護者	21日(火)	AM9:30～9:45受付
母子健康手帳交付(妊娠届出)	1日(水)・7日(火)・13日(月)・20日(月)・27日(月) AM9:00～11:00受付 会場 石和保健福祉センター1階 ※交付日に都合の悪い方は、健康づくり課へご連絡ください。 通常は、石和保健福祉センター3階で行っていますが、空調工事等の都合により、5月のみ日程および会場が変更されます。			

乳幼児予防接種対象者

予防接種名(定期)	任意	通知発送対象児
ヒブ		平成25年3月生まれ
小児用肺炎球菌		
四種混合1期初回・追加(ジフテリア・百日咳・破傷風・不活化ポリオ)		
BCG		
麻しん風しん混合1期	ロタ・水痘・おたふくかぜ	平成24年5月生まれ
日本脳炎1期		平成22年5月生まれ
二種混合2期(ジフテリア・破傷風)		平成14年5月生まれ

※市では、4月1日よりロタウイルス、水痘、おたふくかぜの任意予防接種の一部助成を行います。対象者には、補助券が送付されます。
※対象者には、後日予診票・契約医療機関等の詳しいお知らせをします。接種時期等の内容をよく確認し、契約医療機関にて予防接種を受けてください。
※他市町村より転入された方、予診票のない方、合併前の予診票をお持ちの方は、健康づくり課までご連絡ください。

診療所開設日 ▶ 問合せ先 芦川支所 ☎055(298)2111

種類	日	時	場所
診療所開設日	2日(木)・9日(木)・16日(木)・23日(木)・30日(木)	PM1:30～4:00受付	芦川国民健康保険診療所

◆◆◆◆ **その他のお知らせ** ◆◆◆◆

【集団健康診断のお知らせ】

芦川町
▶日時 5月14日(火) 受付 午前8時30分～10時
▶場所 芦川ふるさと総合センター

石和町
▶日時 5月20日(月)～23日(木) 受付 午前8時30分～10時30分
▶場所 スコレーセンター

健診対象者 ・ 笛吹市国民健康保健加入者(40～75歳)
・ 山梨県後期高齢者医療保険加入者
・ 職場で受診できない19歳以上の人

地域	石和	御坂	一宮	八代	境川	春日居	芦川
可燃ごみ	※ ※1をご覧ください	火・金 全地域	月・木 全地域	月・金 全地域	月・木 全地域	月・木 全地域	月・木 全地域
ミックスペーパー その他プラスチック	水・土 全地域 (小石和・上平井・山岸を除く ※2)	日 全地域	水 全地域	土 全地域	土 全地域	土 全地域	5(日) 全地域
資源物	5(日) 川中島・八田・四日市場・広瀬	5(日) 二之宮・県営団地・成田・下成田・国衛	4(土) 坪井・田中・竹原田・東原	15(水) 全地域	16(木) 全地域	11(土) 熊野堂・下岩下・別田・桑戸・加茂・寺本・枝郷	5(日) 全地域
	12(日) 仲町・窪中島・県営住宅・山崎・駅前・東高橋・河内・恵比寿	12(日) 夏目原・井之上・下井之上・八千蔵・栗合・蕎麦塚	5(日) 金田・小城・北都塚・末木・下矢作・本都塚・国分				
	19(日) 日の出・下平井・上平井・松本・山岸・唐柏・向田	19(日) 金川原・尾山・下野原・花鳥地区	11(土) 中尾・一ノ宮・南野呂・北野呂・上矢作・市之蔵・塩田・新巻			18(土) 小松・国府・徳条・鎮目	
	26(日) 東町・長塚・西町・中川・今井・小石和・井戸	26(日) 黒駒地区	12(日) 東新居・狐新居・金沢・土塚・神沢・石・地藏堂・千米寺				
粗大ごみ 有害ごみ			18(土) 坪井・田中・竹原田・東原	22(水) 南・増田・永井・米倉			
			19(日) 金田・小城・北都塚・末木・下矢作・本都塚・国分	23(木) 北・高家・岡・竹居・奈良原			
			25(土) 中尾・一ノ宮・南野呂・北野呂・上矢作・市之蔵・塩田・新巻				
			26(日) 東新居・狐新居・金沢・土塚・神沢・石・地藏堂・千米寺				

※1 可燃ごみ収集日(石和)	
月・木	川中島・荒屋・八田・東町・長塚・仲町・西町・日の出・下平井・上平井・県営住宅・中川・山崎・松本・駅前・山岸・向田
火・金	窪中島・四日市場・広瀬・唐柏・東高橋・今井・河内・小石和・砂原・井戸・東油川・恵比寿
※2 ミックスペーパー・その他プラスチック収集日(石和)	
毎週土曜日	小石和・上平井
毎月第2第4水曜日・土曜日	山岸

MEMO