



祝！富士山 世界遺産登録 — わがまちから見た富士山 —

富士山が世界文化遺産登録となりました。その喜びを共有しようと、富士山を取り巻く周辺自治体の共同企画として、富士吉田市など各市町村の広報紙7月号の表紙を富士山で飾ることとしました。

写真は6月2日、すずらんの里祭り（芦川町）の際に、すずらんの群生地から近い新道峠から撮影した富士山です。登録が「ゴール」ではありません。皆さんで、富士山の文化や自然、美しい景観を末永く守っていきましょう。



“ 桃 ・ ぶどう 日本 — と 温泉 の 郷 ” “ 甲 斐 国 千 年 の 都 ”



笛吹市公式イメージキャラクター
フッキー (Fukki)

石和温泉花火大会有料観覧席チケット販売	02	国文祭ボランティアスタッフ募集	03
バート・メルгентハイム市国際交流視察団募集	04	平成25年度国保税は据え置きとなりました	07
ヴィオラ&ピアノデュオコンサート	12	市職員採用試験を行います	14
「温泉活用健康づくり講座」受講者募集	16	平成25年度の国民年金保険料免除・納付猶予申請	20
環境標語を募集します	26	特集・農産物直売所	33

第28回国民文化祭・やまなし2013

国民文化祭、笛吹市で開幕!



笛吹市の国民文化祭5事業—『いさわ鶴飼(7月20~8月19日)』『甲斐国千年の都の文化財巡り(10月12・13日)』『いにしへの華—やまなしの縄文展(10月19日~11月10日)』『現代詩の祭典(10月26・27日)』『文芸祭俳句大会(11月2・3日)』—がスタートします。

いさわ鶴飼「夏休み親子鶴飼学習会」

8月3日(土) 午後6時から 遠妙寺

現代詩の祭典「現代詩大会」

10月27日(日) 午前11時から スコレーセンター

文芸祭「(俳句)吟行」

11月2日(土) 午前11時から 岡・銚子塚古墳ほか

文芸祭「俳句大会」

11月3日(日) 午前8時から スコレーセンター

国民文化祭実行委員会では、左のイベントについて、大会運営のお手伝いをしていただけるボランティア・スタッフを募集します。

▶内 容 来場者の案内、誘導、接待など、ご協力ください。

▶申込期間 7月1日(月)~25日(木)

■申込・問合せ先 笛吹市国民文化祭事務局 ☎055(262)1311

夏休み親子鶴飼(うかい)学習会 参加者募集!



石和鶴飼の歴史資料



甲州道中石和宿の歴史資料

「石和鶴飼」と「甲州道中石和宿」の歴史について学んだ後、歩いて笛吹川河川敷に移動し、鶴飼を見学します。

▶対象 小・中学生と保護者(保護者同伴)

▶日時 8月3日(土)

1部(学習会) 午後7時~7時40分(1部のみ参加可)

2部(鶴飼と花火見学) 午後8時~9時

▶場所 鶴飼山遠妙寺(うかいざん おんみょうじ)

▶交通 笛吹市役所駐車場から徒歩3分

▶定員 100人(先着順)

▶申込方法 7月1日(月)~25日(木)

問合せ先まで、ファックスまたはEメールでお申し込みください。

FAX 055(262)1312 Eメール kokubunsai@city.fuefuki.lg.jp

■問合せ先 笛吹市国民文化祭事務局 ☎055(262)1311

■協力 市部まちづくり倶楽部 ほか



夏休み親子鶴飼学習会申込用紙

申込者氏名	(保護者)	
	(子ども)	(歳)
住所		(歳)
電話番号	参加希望 (どちらかに○)	1・2部両方 ・ 1部のみ

※様式は自由です。

笛吹川石和鶴飼

かがり火がゆらめく笛吹川で繰り広げられる鶴と、鶴匠による伝統漁法「徒歩鶴」をご覧ください。

▶日時 7月20日(土)(鶴飼開き)~8月19日(月)

(鶴飼納め)の水・木・土・日

【8月19日は月曜日ですが実施します】

午後8時~8時50分

※天候・河川の状況により中止する場合があります。

▶場所 市役所前笛吹川

■問合せ先 観光商工課 ☎055(262)4111



石和温泉連夜花火
—笛吹川の舞—

夏の夜空を華麗に彩る花火をお楽しみください。

▶日時 7月20日(土)~8月20日(火)

午後8時50分~9時

※雨天の場合、中止する場合があります。

▶場所 市役所前笛吹川河川敷

■問合せ先 石和温泉旅館協同組合 ☎055(262)3626

石和温泉花火大会有料観覧席チケット販売



花火大会の有料観覧席を今年も販売します。快適な観覧席で夏の夜のひとときをお楽しみください。今年はVIP席(限定2組【1組2名】)も用意しています。

▶日時 8月21日(水)午後7時30分から

(荒天延期 8月27日火曜日)

▶場所 市役所前笛吹川河川敷

▶チケットぴあ・セブンイレブン・サークルK・サンクス

…取り扱いチケット①・②・③・④

▶チケットぴあ電話予約

…取り扱いチケット①・②・③・④

☎0570(02)9999(24時間受付)

Pコード 624-168 電話予約後にセブンイレブン等での受け取りとなります。

▶店頭販売 (有)英トラベルビューロー 本社営業所 ☎055(262)9900

日の出観光自動車(株)広瀬営業所

☎055(262)4771

J R石和温泉駅前オリオントラベル

☎055(261)1561

…取り扱いチケット①・②・③・④

▶笛吹市役所観光商工課

☎055(262)4111

…取り扱いチケット⑤・⑥

- ①グループ10(定員10名シート席・平坦) …… 2万2000円
- ②グループ5(定員5名シート席・平坦) …… 1万1000円
- ③ビッグ10(定員10名シート席・傾斜+平坦) …… 2万5000円
- ④個人観覧席(定員1名) …… 2000円
- ⑤VIP席(限定2組【1組2名】) …… 3万円
(駐車場【1台分】・テント・机・椅子・松花堂弁当・ジュース付き)
- ⑥障がい者席(限定2組【1組2名】) …… 3000円
(下肢機能障害による身体障害者手帳をお持ちの方で、介助者1名との2名利用になります)

①~④7月1日午前10時販売開始、⑤~⑥7月2日午前9時受付開始

■問合せ先 観光商工課 ☎055(262)4111



パート・メルゲントハイム市の紋章

パート・メルゲントハイム市



中央広場に面した市庁舎



ドイツ騎士団城の入口



クア公園内に、石和町が贈呈した燈籠が設置されています。

パート・メルゲントハイム市と旧石和町は、平成3年5月に友好交流協定を結び、20数回にわたる視察団の相互訪問、研修生の受け入れなどの事業を行い交流と理解を深めてきました。合併後も友好交流は引き継がれ、平成19年10月には笛吹市として初めての友好使節団がパート・メルゲントハイム市を公式訪問し、市としてあらためて友好交流協定を結び、平成21年4月には、パート・メルゲントハイム市の使節団が笛吹市を公式訪問するなど、両市のつながりはさらに深まっています。

パート・メルゲントハイム市は、ドイツでも最も古く有名な観光ルート「ロマンチック街道」沿いにあり、この街道沿い唯一の温泉保養地として発展しています。ドイツ騎士団の本拠地となってから800年の歴史を有する街でもあり、騎士団の拠点がかかれていたのが、街の中心にそびえるバロック風の要塞です。場内には、ベートーベンが演奏したという広場も残されていて、この広場では、今日でもコンサートが開かれ、荘重な音楽の調べが奏でられています。1826年に羊飼いにによって鉱泉が偶然発見されて以来、温泉リゾートの街としてもヨーロッパでその名を知られるようになりました。

森や牧草地に囲まれた丘陵地に位置する人口2万人の美しい都市を、あなたも訪れて交流を深めてみませんか。



■申込・問合せ先 笛吹市国際交流委員会事務局（笛吹市役所分室・経営企画課）
〒406-8510 笛吹市石和町市部777 ☎ 055(261)2032



ドイツ(パート・メルゲントハイム市)国際交流視察事業 友好交流視察団員募集

渡航期間 11月4日(月・祝)～11日(月) 7泊8日

友好都市交流の一環として、市民に参加を募りパート・メルゲントハイム市への視察を行います。パート市は温泉保養地としても知られていますが、今回は、地場産業振興の視察を主に展開することにより、官民で様々な事業を学び、市民レベルで交流を促進することで国際的視野を笛吹市に還元することを目的としています。

▼応募資格
次の全てに当てはまる方
○市内在住の方(市外在住者であっても市内事業所勤務で国際交流委員会が認められた者は可)
○地域振興に関心がある方または国際交流や国際互助活動の推進に積極的な方
○心身の健康状態が良好で協調性に富み友好訪問の趣旨に賛同し規律ある団体生活ができる方

▼参加者負担金 17万9000円
※損害保険料については別途。参加決定後納付。

▼定員 16人(応募多数の場合は抽選とさせていただきます)

▼申込期間 7月1日(月)～19日(金)
(郵送の場合は19日までに必着)

▼申込方法 経営企画課(市役所分室内)に備えている申込書にご記入のうえ、経営企画課に持参または郵送で申し込んでください。(土・日・祝日除く)

※申込書は問い合わせていただく

〈友好交流視察団日程表〉

日時	都市名	発着時間	交通機関	スケジュール
① 11/4(月)	笛吹市 東京(成田) フランクフルト パート・メルゲントハイム	発着 朝(6時頃) 午後 夕刻 夜間	バス 航空機 バス	バスにて一路成田空港へ 出入国手続後、空路フランクフルトへ 入国手続後、バスにて一路パート・メルゲントハイムへ 到着後、ホテルへ (パート・メルゲントハイム泊)
② 11/5(火)	パート・メルゲントハイム	終日	バス	終日:パート・メルゲントハイム滞在 (パート・メルゲントハイム泊)
③ 11/6(水)	パート・メルゲントハイム	終日	バス	終日:パート・メルゲントハイム滞在 (パート・メルゲントハイム泊)
④ 11/7(木)	パート・メルゲントハイム ローテンブルグ バーデンバーデン	午前 午後	バス バス	パート・メルゲントハイム市～ ローテンブルグ市内視察 バーデンバーデンへ カラカラ浴場 (バーデンバーデン泊)
⑤ 11/8(金)	バーデンバーデン フュッセン	午前 午後	バス	バーデンバーデン 温泉保養施設視察 フュッセンへ (フュッセン泊)
⑥ 11/9(土)	フュッセン ミュンヘン	発着	バス	ノイシュバンシュタイン城～ ヴィース教会(世界遺産) ミュンヘン (ミュンヘン泊)
⑦ 11/10(日)	ミュンヘン フランクフルト	午前 午後 夜間(9時頃)	バス 航空機	ミュンヘン市内視察 (新市庁舎、宮殿、BMW博物館、サッカー場) (機内泊)
⑧ 11/11(月)	東京(成田) 笛吹市	着 夕刻 夜間(9時頃)	バス	入国手続後、バスにて一路笛吹市へ 着後、解散

※現地事情等により、行程変更等となる場合があります。

ほか、市ホームページからも取得できます。

▼取消料 参加決定後、都合により取り消しをされる場合、取消日に応じて取消料をいただきます。

▼その他

○宿泊については、2人で1室となります。

○全食事です。

●事前研修会および視察終了後は報告会を実施します(レポート提出あり)。



No. 79

輝け笛吹の未来

笛吹市男女共同参画推進委員会

第3期笛吹市男女共同参画推進委員任期満了となりました

平成23年6月1日から平成25年5月31日までの2年間、あっという間に過ぎた日々でした。任期満了にあたって、推進委員から寄せられた活動の振り返りをご報告します。



平成23年度フォーラム写真から



平成24年度フォーラム写真から

推進委員になってよかったこと

- ・地域部会で活動し、やっと問題点が見えてきた感じがします。次期もがんばります。
- ・個人としては大変満足のいく2年間でした。さらにはがんばりたいです。
- ・家庭部会の活動に参加、仲間と一緒にパフォーマンスできたことに喜びと感動を覚えました。
- ・いろいろな職業の方と活動できて楽しかったです。
- ・職場部会は、いつも和気あいあいとした雰囲気でも活動しやすかったです。活動してみて皆さんの苦労が改めて分かりました。企業訪問、とても勉強になりました。
- ・国立女性教育会館（NWEC）で発表や研修ができたこと、とてもよかったです。
- ・それぞれの部会が互いに協力してフォーラムに参画、責任を果たせてよかったです。
- ・フォーラムも市民協働フォーラムの形で参画し、保育所・園の年長さんたちの絵の展示やイクメン男性の講演等、楽しい企画でよかったです。

今後に期待すること

- ・推進委員選任は難しいと感じました。意欲的に活動するために率直な意見を出し合いたいです。
- ・「一朝一夕には事はならない」ことを肝に銘じ、急がず、焦らず地道に活動を続けたいです。
- ・結果がつかみにくい推進ですが、若者の行動に見られるとおりに社会は確実に変わってきています。
- ・今までの積み上げが宝。自身を持って地域に活動を伝えていきたいです。「継続は力なり」。
- ・どんな活動もまずは参加することからだと思います。委員になったらまずは参加、そして参画へ。
- ・市民と行政が協働して活動できたこと、誇らしく感じます。これからも続けていきたいです。

市民の皆様のご協力に心から感謝申し上げます。

これからも推進活動は続いていきますので、今後ともどうぞよろしくお願ひします。

～第3期 笛吹市男女共同参画推進委員（37名）一同～

2年間本当にお疲れ様でした！私たち市民もどんどん力を貸していきたいね！



笛ちゃん



吹ちゃん

今度は私も推進活動に参加してみようかな。応援してね。

■問合せ先 市民活動支援課
市民活動支援担当 ☎ 055(262)4111

笛吹市国民健康保険通信

国民健康保険加入者の皆さんへ みんなの国保を守るためにこのコーナーでは、国民皆保険制度を根底で支えつづけている国民健康保険（以下「国保」）の制度や笛吹市の現状についてお知らせしていきます。医療費と健康について、一緒に考えていきたいと思います。

平成25年度国民健康保険税は据え置きとなりました



税率の検討をする国民健康保険運営協議会委員の皆さん

国民健康保険事業をとりまく環境は、依然として厳しい状況が続いています。増え続ける医療費に対応するため、収税対策などにも力を入れた結果、市の国民健康保険特別会計は、24年度決算で繰越金を計上することができると見込みとなりました。

25年度において24年度と同率で保険税の算定を行い、収支に赤字が見込まれないことから、税率の改定は3年連続見送ることになりました。

▼平成25年度納期

第1期	第2期
H25.7.31	H25.9.2
第3期	第4期
H25.9.30	H25.10.31
第5期	第6期
H25.12.2	H25.12.27
第7期	第8期
H26.1.31	H26.2.28

国保納税通知書を7月中旬に発送します

7月中旬に平成25年度国保税の普通徴収納税通知書を発送します。納期は、7月末から翌年2月末までの毎月納付です。1年分の国保税を8回に分けて納めます。特別徴収対象者は、納期に関係なく年金支給からの天引きとなります。納期は次のとおりです。

ました。本年度も納期内納付へのご理解とご協力をいただくとともに、医療費削減へのご協力もあわせてよろしくお願い致します。

▼納付方法

○口座振替 納期を過ぎると延滞金がかかりますので、納め忘れのない便利な口座振替をご利用ください。

○口座振替をご希望の方は、口座のある金融機関または国民健康保険課・各支所へお問合せください。

「口座振替依頼書」は市内金融機関に備え付けられています。

※口座振替日は納期と同じ日ですが、第6期は12月25日です。

※本庁（南館）では普通口座のキャッシュカードをご持参いただくことにより口座振替の手続きができます。

○納付書 コンビニエンスストア、金融機関、ゆうちょ銀行・郵便局で納められます。詳しくは納付書裏面をご覧ください。

▼納期を過ぎると・・・

納期を過ぎると、督促状が発送され、延滞金がかかります。少しでも納期を過ぎて納められていない世帯には、徴収員が訪問してきます。徴収員は身分証明書を持参していますが、ご不審な点がありましたら、市役所へご連絡ください。

また、滞納が続くと、有効期限の短い保険証や資格証明書の発行、財産の差し押さえを受け

▼減免や軽減を受けられる場合もあります

次の理由で納付が困難な場合、減免や軽減される場合があります。

- ① 住宅災害
- ② 農作物被害
- ③ 疾病による失業
- ④ 旧被扶養者（後期高齢者制度創設による措置）
- ⑤ 非自発的失業者

※申請には必要な書類や条件などがあります。詳しくはお問合せください。

▼所得の申告はお済みですか

保険税の決定や減免、高額療養費の算出にあたっては、世帯の所得申告が必要になります。申告をしていない方がいると、適正な保険税が算出されません。必ず申告をしてください。

健康な生活を送るためには、健康保険はとても大切な仕組みです。国民健康保険の運営は、加入者の皆様から納めていただく国保税で支えられています。国保を安定して維持するためにも、手続きを確実に、国保税の納め忘れのないよう、ご協力をお願いします。

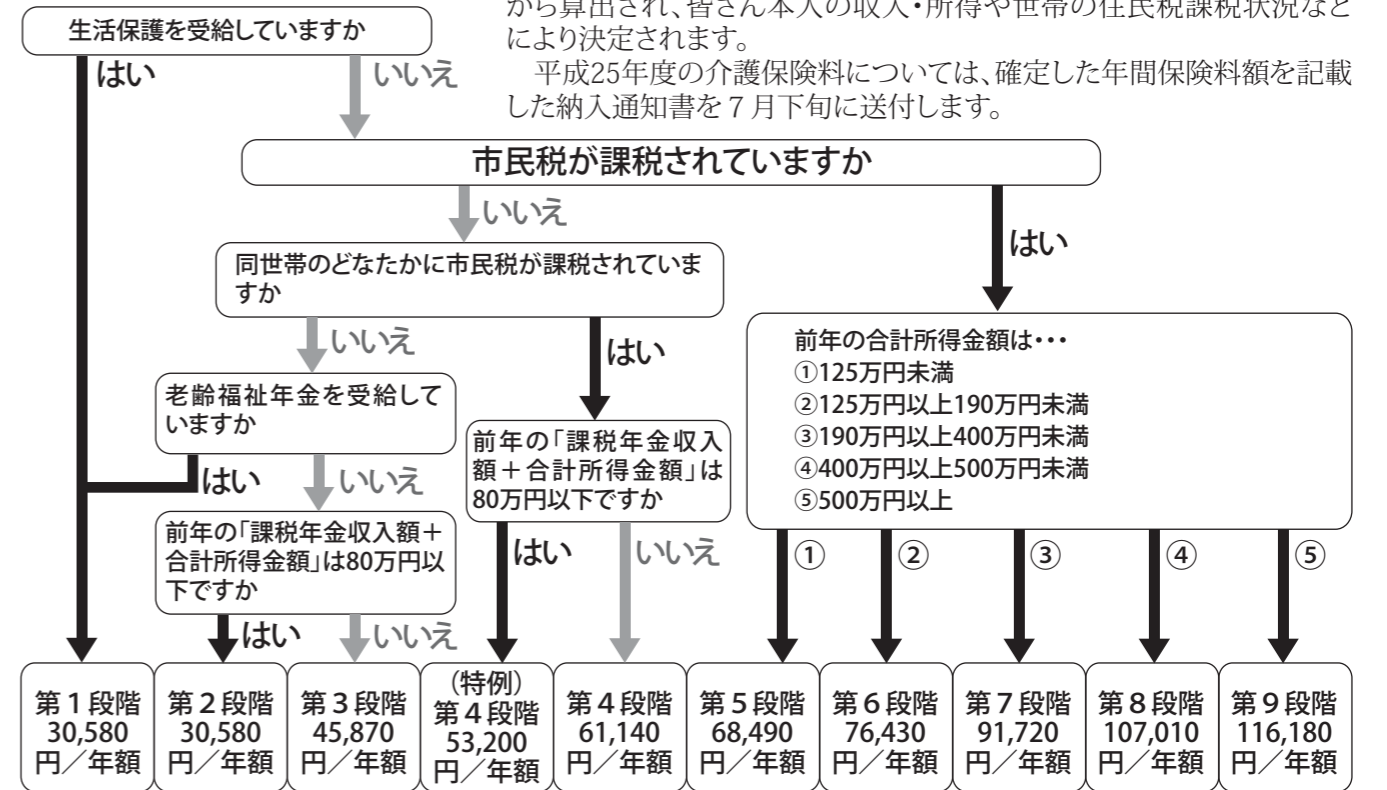
■問合せ先

国民健康保険課 国保総務担当
☎ 055(262)4111

あなたの介護保険料(年額)を確認してみましょう

平成25年度 第1号被保険者(65歳以上の方)の介護保険料について

65歳以上の方の介護保険料は、市の介護サービスにかかる費用などから算出され、皆さん本人の収入・所得や世帯の住民税課税状況などにより決定されます。
平成25年度の介護保険料については、確定した年間保険料額を記載した納入通知書を7月下旬に送付します。



平成25年度 基準額(月額) 5,095円

段階	対象となる方の基準	基準額に掛ける保険料率	保険料	
			月額	年額
第1段階	生活保護の受給者の方 老齢福祉年金受給者で、世帯全員が市民税非課税の方	0.50	2,548	30,580
第2段階	世帯全員が市民税非課税で、本人の前年の「課税年金収入額+合計所得金額」が80万円以下の方	0.50	2,548	30,580
第3段階	世帯全員が市民税非課税で第2段階に該当しない方	0.75	3,822	45,870
第4段階	特例 世帯のどなたかに市民税が課税されているが、本人は市民税非課税で、本人の前年の「課税年金収入額+合計所得金額」が80万円以下の方	0.87	4,433	53,200
	世帯のどなたかに市民税が課税されているが、本人は市民税非課税で、上記を除いた方	1.00	5,095	61,140
第5段階	本人が市民税課税で前年の合計所得が125万円未満の方	1.12	5,707	68,490
第6段階	本人が市民税課税で前年の合計所得が125万円以上190万円未満の方	1.25	6,369	76,430
第7段階	本人が市民税課税で前年の合計所得が190万円以上400万円未満の方	1.50	7,643	91,720
第8段階	本人が市民税課税で前年の合計所得が400万円以上500万円未満の方	1.75	8,917	107,010
第9段階	本人が市民税課税で前年の合計所得が500万円以上の方	1.90	9,681	116,180

※ 合計所得金額とは 収入金額から必要経費に相当する金額(収入の種類により計算方法が異なります)を控除した金額のことで、扶養控除や医療費控除などの所得控除をする前の金額です。

▼納付について

第1号被保険者として保険料を納め始めるのは、第1号被保険者の資格を取得した月(65歳の誕生日の前日がある月)の分からです。

介護保険料の納め方は、年金の種類・受給額によって法律で決まっています。納め方を個人で選択することはできません。

①特別徴収・・・老齢(退職)年金・障害年金・遺族年金を、年額18万円以上受給されている方は特別徴収の対象者となり、年金から天引きされます。ただし、65歳になったばかりの場合や他の市区町村から転入した場合、所得段階に変更があった等の場合は、一時的に普通徴収(納付書による納付)となります。

②普通徴収・・・特別徴収の対象とならない方は、送付された納付

平成25年度普通徴収 納期限			
第1期	平成25年	4月30日(火)	
第2期	平成25年	7月1日(月)	
第3期	平成25年	9月2日(月)	
第4期	平成25年	10月31日(木)	
第5期	平成25年	12月25日(水)	
第6期	平成26年	2月28日(金)	
随時期	平成26年	3月31日(月)	



書により金融機関等で個別に納付することとなります(口座振替を申し込まれた方は、各納期限日に口座からの振替となります)。

※前年度も特別徴収だった場合、年間保険料額が確定する前の保険料(4・6月)は、前年度の2月と同額となっています。また、4月から特別徴収が始まる方は仮徴収額納入通知書の金額を仮に徴収させていただいています。

そのため、前年の所得が確定



し年間保険料額が確定した際には、仮に徴収した金額が少なすぎる方は8月分の特別徴収額を増額し調整します。逆に、仮に徴収した金額が多すぎる方は8月分の特別徴収額を減額し調整します。これにより、10月以降の金額が次のとおりほぼ均等となります。

【例】保険料段階が第6段階(年額76,430円)で、4・6月に各10,000円を特別徴収されていた場合(8月分を増額)

4月	6月	8月	10月	12月	2月	年額
10,000円	10,000円	※18,200円	12,830円	12,700円	12,700円	76,430円

【例】保険料段階が第6段階(年額76,430円)で、4・6月に各15,000円を特別徴収されていた場合(8月分を減額)

4月	6月	8月	10月	12月	2月	年額
15,000円	15,000円	※8,200円	12,830円	12,700円	12,700円	76,430円

それぞれ、10月以降1回あたりの金額が、おおむね年額の6分の1になります。

■問合せ先
介護保険課 介護総務担当
055(261)9033

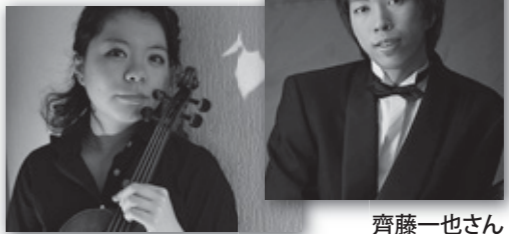
くらしの情報

催

し

ヴィオラ&ピアノ デュオコンサート

東条慧さん

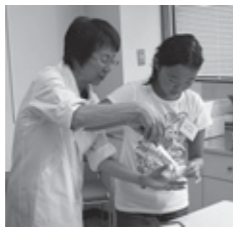


齊藤一也さん

山梨県出身で、現在、パリ国立高等音楽院(「のだめカンタービレ」の舞台となった音楽学校)に通う、新進気鋭のピアニストとヴィオラ奏者によるコンサートです。...

おくすりやさんの仕事を体験してみませんか

市薬剤師会が、多くの児童に薬剤師の仕事を知っていただくために開催します。
▶対象 小学4～6年生
▶日時 8月4日(日) 午後1時～3時
▶場所 スコレーパリオ
▶定員 20人(先着順)
▶参加費 無料
▶持ち物 筆記用具
■申込・問合せ先 市薬剤師会(茜調剤薬局)
☎055(263)6009 FAX055(263)6029



「統計調査員」を募集しています
国が実施する統計調査にあたる、調査員候補者として登録させていたいただき、各種統計調査ご必要に応じて市から依頼します。
▼資格
○20歳以上で責任をもって調査業務を遂行できる方
○調査上の秘密が保護できる方
○税務・警察・選挙に直接関係のない方
※調査によって調査地域、必要とする調査員数など限りがありますので、ご希望に沿いかねる場合があります。



▼申込期限 7月12日(金)
▼主催 山梨県スポーツ推進委員協議会
■申込・問合せ先
生涯学習課 スポーツ推進担当
☎055(261)3338

小中学生囲碁・将棋大会

▼対象 小中学生
▼日時 8月3日(土) 午前10時～午後3時
▼場所 スコレーセンター
■問合せ先 (公財)ふえふき文化・スポーツ振興財団
☎055(263)7959



▼囲碁ルール 一九路盤を使用し互先で黒の6目半コミ出し
▼定員 囲碁・将棋 各40人
▼参加料 無料
▼持ち物 弁当・水筒
※事前に申し込みが必要です。
■申込・問合せ先 (公財)ふえふき文化・スポーツ振興財団
☎055(263)7959

金川の森イベント

森の清流まつり
森のせせらぎに放流したニジマスのつかみ捕りを楽しめます。
▼対象 5歳児～中学生
▼日時 8月3日(土)
受付 午前8時30分から
開催 午前9時30分～正午
※雨天の場合は4日(日)に順延
▼集合場所 金川の森管理事務所ホール
▼定員 150人(先着順)
▼参加費 200円
▼服装・持ち物 ぬれても良い服装・川に入れる運動靴など・軍手・着替え・手ぬぐい・魚を入れるクーラーボックス
▼申込期日 7月3日(水) 午前9時から
▼日時 森の写生教室



報酬、調査時期など詳しくはお問い合わせください。
■問合せ先
経営企画課 経営政策担当
☎055(261)2032
県統計グラフィコンクール
統計グラフの作成を通じ、統計に親しんでもらうため「統計グラフィコンクール」を開催します。
▼応募資格(県内在住・在勤)
○第1部 小学校1・2年生
○第2部 小学校3・4年生
○第3部 小学校5・6年生
○第4部 中学生
○第5部 高校以上の生徒・学生、一般
○パソコン統計グラフの部 小学生以上
▼課題 自由 ※小学校4年生以下の子供については、自ら観察または調査した結果をグラフにしてください。
▼規格 B2版(72・8cm×51・5cm)。紙質、色彩は自由。ただしパネル仕上げ、表面のセロハンカバー等の調製はしないでください。用紙は、山梨県企画県民部統計調査課に備えています。
▼申込期限 9月5日(木)必着(郵送または持参)
詳しくは、ホームページをご覧ください。

8月12日(月)～14日(水)
受付 当日随時
開催 午前10時～午後5時
▼場所 金川の森管理事務所ホール
▼講師 高田恭子氏
▼参加費 100円
※申し込みは不要です。
水辺の生き物観察会
▼日時 8月17日(土)
受付 午前9時から
開催 午前9時30分～正午
※小雨決行
▼集合場所 金川の森管理事務所
▼講師 窪田茂氏(やまなし淡水生物研究会)
▼定員 30人(先着順)
▼参加費 無料
▼服装・持ち物 ぬれても良い服装・川に入れる運動靴など・帽子・手ぬぐい・網・入れ物(プラスチックケース)・飲み物
▼申込期日 7月17日(水) 午前9時から
▼申込方法 電話または窓口で受け付けます。
※各イベントの申込は、本人または保護者に限ります。



■申込・問合せ先
県企画県民部 統計調査課
(〒400-8501 甲府市丸の内1-6-1)
☎055(223)1340
山梨農村風景写真コンクール
農村が育む魅力あふれる山梨の写真を募集します。
▼規定 カラープリント四切(254mm×305mm)またはワイド四切(254mm×365mm)で合成処理加工のしていない本人撮影のもの。フィルムの使用を基本としますが、デジタルカメラで撮影したものも可。
▼各賞と商品
○山梨県知事賞 賞状および賞金5万円と選べる副賞
○審査委員長賞 賞状および賞金4万円と選べる副賞
○農政部長賞 賞状および賞金3万円と選べる副賞 など
▼応募締切 8月31日(土)当日消印有効
▼応募方法 市農林振興課(春日居支所内)に備えている申込用紙に必要事項を記入し、農政部耕地課へ送付。または、山梨県カメラ商組合加盟店(写真店)への持ち込みも可能です。
■問合せ先 農林振興課
☎0553(26)6084

市職員採用試験を行います

市では、来年4月に採用する職員を募集します。職種、採用試験の概要は次のとおりです。

▼募集する職種・人数

- 一般行政職 (若干名)
- 保健師 (若干名)
- 管理栄養士 (若干名)
- 保育士 (若干名)
- 消防職 (若干名)

▼受験資格

- 一般行政職Ⅰ 昭和58年4月2日以降に生まれた方で、大学を卒業または卒業見込みの方および同程度の学力を有する方
- 一般行政職Ⅱ 昭和61年4月2日以降に生まれた一般事務Ⅰの要件に該当しない方で、高校を卒業または卒業見込みの方および同程度の学力を有する方
- 一般行政職(自己アピール) スポーツ、文化芸術、研究学術、社会国際貢献などの分野において大きな実績、成果を収め、これに至るまでの過程で培われた意欲や能力を市政で発揮できる方で、一般行政職ⅠまたはⅡの受験資格に該当する方
- 保健師 昭和58年4月2日以降に生まれた方で、保健師の免許を有する方、または平成26年において最初に実施される国家試験により当該免許を取得見込み

の方

- 管理栄養士 昭和53年4月2日以降に生まれた方で、管理栄養士の免許を有する方、または平成26年において最初に実施される国家試験により当該免許を取得見込みの方
- 保育士 平成元年4月2日以降に生まれた方で、保育士の免許を有し、保育士登録済みの方、または平成26年3月末までに当該資格を取得し、登録見込みの方
- 消防職Ⅰ 平成元年4月2日以降に生まれた方で、大学を卒業または卒業見込みの方および同程度の学力を有する方
- 消防職Ⅱ 平成元年4月2日以降に生まれた消防職Ⅰの要件に該当しない方で、高校を卒業または卒業見込みの方および同程度の学力を有する方
- ▼身体障がい者を対象とした試験
- 職種 一般行政職(Ⅰ・Ⅱ)
- 受験資格(すべてを満たす方)
 - ・自力により通勤ができ、かつ、介護者なしに職務の遂行が可能なる方
 - ・身体障害者手帳の交付を受けている方

- ・活字印刷文による出題に対応できる方
- 年齢要件
 - ・上記一般行政職Ⅰの受験の場合、昭和53年4月2日以降に生まれた方
 - ・上記一般行政職Ⅱの受験の場合、昭和56年4月2日以降に生まれた方
- ▼受験手続き
- 試験案内配布期間
 - 7月22日(月)～8月15日(木)
 - ※土・日曜日を除く
- 受験申込受付期間
 - 7月29日(月)～8月15日(木)
 - ※土・日曜日を除く
 - 午前8時30分～午後5時15分
 - 午後8時30分～午後5時15分
- 試験案内配布・申込受付場所 総務部総務課 (市役所分室2階)
- ※インターネットによる受付
 - 詳しくは、7月22日(月)以降に市ホームページに掲載します。
- ▼第一次(学科)試験日(全職種)
 - 9月22日(日)
 - 消防職体力検査 9月23日(月)
- ▼以降の試験日程
 - 10月以降に論文・討論試験および面接試験等を順次実施予定
 - ※他に条件や欠格事項などがあります。ご注意ください。

自衛官等募集

▼種目・資格

- 一般曹候補生
- ・18歳以上27歳未満の方
- 自衛官候補生(男・女)
- ・18歳以上27歳未満の方
- 航空学生
- ・高卒(見込み含む)21歳未満の方

○防衛大学校学生

- ・推薦 高卒(見込み含む)21歳未満の、成績優秀かつ生徒会活動等に顕著な実績を納め、学校長が推薦できる方
- ・総合選抜、一般(前・後期) 高卒(見込み含む)21歳未満の方(自衛官は23歳未満)
- ※受付期間・試験日などの詳細のほか、防衛医科大学校、高等工科学校、貸賃学生、予備自衛官補については、お問い合わせください。

問合せ先

総務課 人事給与担当
☎055(262)4111



バラフェンスお手入れ

ボランティア募集

石和温泉駅バラフェンスのお手入れをするボランティアを募集します。ボランティアで駅を一緒に綺麗にしませんか。



- ▼日時 7月21日(日) 午前5時から(約1時間程度)
- ▼集合場所 石和温泉駅前公園 (駐車場あり)
- ▼作業内容 花のカス落としなどの軽作業
- ▼持ち物 手袋など
- 申込・問合せ先 観光商工課
☎055(262)4111

山梨県警察官採用試験のお知らせ

山梨県警察では、以下のとおり採用試験を実施します。



試験区分	採用予定人員	年齢制限
警察官A 平成26年4月採用(第2回)	男性	13名程度
	男性/武道指導	2名程度
	女性	2名程度
警察官B 平成26年4月採用	男性	20名程度
	女性	2名程度

- ▶受付期間 7月29日(月)～8月23日(金)
- ▶第1次試験 9月22日(日)
- ▶最終合格発表日 11月29日(金)
- ※試験職種および採用予定人員は変更する場合がありますので、笛吹警察署 警務課で確認してください。
- ※試験職種により受験資格が異なりますので、詳しくはお問い合わせください。

■問合せ先 笛吹警察署 警務課 ☎055(262)0110
またはお近くの駐在所

県立就業支援センター「能力開発セミナー」

- ▼社会保険実務講座(9月開講)
- ▼経理実務講座(入門編)(9月開講)
- ※申込方法など詳しくは、お問い合わせください。

■問合せ先 県立就業支援センター
1(甲州市塩部4-5-28)
☎055(251)3210

セキュリティ(警備)救急法講習会

- 動作の基本や法律などの講義と実習を行い、警備会社への就職を目指します。
- ▼対象 55歳以上の方
- ※公共職業安定所に事前の求職登録が必要です。
- ▼日時 8月27日(火)～9月5日(木)の7日間(土・日・月を除く)午前9時～午後4時
- ▼場所 甲州市・勤労青少年ホームレックセンター
- ▼定員 20人(書類選考)
- ▼受講料 無料
- ▼申込期限 8月12日(月)

講座・教室

太鼓教室

市内在住の皆さんを対象に和太鼓教室を開催します。

- ▼対象 小学3年生以上の市内在住の方
- ▼日時 7月23・30日、8月6・13日 いずれも火曜日(計4回) 午後8時～9時30分
- ▼場所 御坂天雷太鼓道場(甲府)

- 国際カントリー入口
- ▼定員 20人(先着順)
- ▼参加費 500円(4回合わせて)
- ▼服装・持ち物 動きやすい服装・上ばき・タオル・飲み物等
- 申込・問合せ先 笛吹市太鼓連合会
水上 ☎055(262)4938

県立産業技術短期大学校塩山キャンパス能力開発セミナー

- ▼初心者のためのパソコン(9月開講)

- ▼ASP・NET入門(JavaやVisual Basic、Cなどを使ったプログラムの経験がある方)(9月開講)
- ※講座内容、日程等は都合により変更、または中止になる場合があります。詳しくは、お問い合わせください。

■場所・申込・問合せ先
県立産業技術短期大学校
(甲州市塩山上於曾1308)
☎0553(32)5202

■問合せ先
自衛隊山梨地方協力本部 募集課
☎055(253)1591
自衛隊 甲府募集案内所
☎055(228)6427

■申込・問合せ先(公・社)山梨県シルバー人材センター連合会
☎055(228)8383

健康・福祉



催し募集

講座・教室

健康・福祉

子育て

生活・環境

相談

お知らせ

れている方は参加をご遠慮ください。

▼日時

- Iコース（土曜日開催のコース）
 - 8月3日（土）・10日（土）・24日（土）・31日（土）、9月21日（土）
 - 午前10時～午後0時30分
- IIコース（平日開催のコース）
 - 平成26年1月20日（月）、2月10日（月）・18日（火）、3月3日（月）・10日（月）
 - 午前10時～午後0時30分

※講座前後に効果判定の指標として血液検査を実施します。

7月27日（土）および9月28日（土） 午前9時～10時

講座名「クアロビクスコース」

厚生労働大臣認定健康増進施設クアハウス石和のバーデゾーンを利用した水中運動（クアロビクス）と15種類の浴槽を楽しめるコースです。メタボリック症候群を解消したい、膝腰に負担をかけずにシエイプアップしたい方などにおすすめします。

▼対象 20歳以上～65歳未満の市民
※医師に運動や温泉入浴を禁止さ

▼内容

- 血液検査（血中コレステロールや中性脂肪、血糖などの検査を受講はできません）
- Iコース、IIコース重複しての受講はできません。

（火）、3月3日（月）・10日（月）

※講座前後に効果判定の指標として血液検査を実施します。

1月15日（水）および3月18日（火） 午前9時～10時

補聴器購入費用が助成されます



身体障害者手帳の交付対象とならない軽度・中等度の難聴児の言語の習得および教育等における健全な発達の支援を目的に、補聴器の購入費用の一部が助成されます。

▼対象 次の要件をすべて満たす18歳未満の児童

- 市内に住所を有していること
- 両耳の聴力レベルが30デシベル以上70デシベル未満で、身体障害者手帳の交付の対象とならないこと
- 補聴器の使用により、言語の習得等一定の効果が期待できると医師が判断するもの

▼申請方法 所定の申請書に医師意見書および補聴器販売業者が作成した見積書を添付して、福祉総務課障害福祉担当窓口（石和保健福祉センター内）へ申請してください。

※対象児の属する世帯全員の所得状況の審査により、助成の対象とならない場合があります。

■問合せ先
福祉総務課 障害福祉担当
☎055(262)1273
FAX 055(262)1276

夏の「きこえ」と「ことば」の相談会のお知らせ



お子さんの「きこえ」「ことば」のことで、少しでも不安のある方は、この機会にご相談ください。専門の教員が相談に応じます。

※費用は一切かかりません。

※個別予約制で、秘密は守ります。

※この相談会はろう学校入学とは関係ありません。

▼対象 0歳児～大学生

▼日時 7月15日（月・祝）～17日（水） 午前9時～午後5時

▼場所 県立ろう学校（山梨市大野1009）

▼内容 育児相談、教育相談、聴力測定、補聴器相談 ほか

▼申込方法 7月12日（金）午後3時までに電話またはファックスで日時を予約してください。

■申込・問合せ先
ろう学校 きこえとことばの相談支援センター（手塚）
☎0553(22)1378
FAX 0553(22)6419



早寝・早起き・朝ごはん

★ねばねば丼★

ごはん……………300～400g
納豆……………2パック
なめ茸の瓶詰め…大さじ2
オクラ……………4本

【作り方】

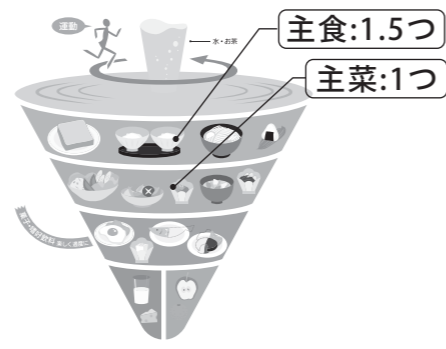
- ①オクラはゆでて小口切りにします。
- ②納豆に①となめ茸の瓶詰めを合わせます。
- ③ごはんを丼に盛り、②をちらします。

※好みで焼きのりをちらしたり、七味・練りからしもピリッとおいしくいただけます。

※野菜が足りないので、トマトやスティックきゅうりを添えるとバランスアップ。



脳のエネルギーはブドウ糖
空腹の状態起きた朝の脳は、エネルギー欠乏状態…朝しっかりごはんを食べないと、脳のエネルギーが不足し、集中力や記憶力も低下します。



■問合せ先 健康づくり課 健康企画担当 ☎055(261)1901

（します）

- 心とからだを元気にする温泉活用術
- 体力測定、クアロビクス
- 「食習慣」ちょっと見直してみませんか
- あなたは大丈夫!?メタボリック症候群
- メタボ対策に効果的なクアロビクス運動

※講座の期間中使える、クアハウスバーデゾーン（多目的温泉）利用券とふえふきの湯（なごみの湯、みさかの湯、ももの里温泉）温泉利用券を発行します。

▼申込方法 電話またはファックスで、住所・氏名・生年月日・日中の連絡先をお伝えください。詳しくは、申し込み後、通知します。

▼申込期限 7月12日（金）

○IIコース 後日、広報紙に申し込み期間等の情報を掲載します。

▼申込方法 電話またはファックスで、住所・氏名・生年月日・日中の連絡先をお伝えください。詳しくは、申し込み後、通知します。

■申込・問合せ先
健康づくり課 健康企画担当
☎055(261)1901
FAX 055(262)1272

山梨県障害者文化展が開催されます



多くの芸術文化作品の展示をお願いします。

また、期間中、皆さんお誘い合わせの上、作品の鑑賞にご来場ください。

▼出展対象 県内在住の障がい者

▼出展種目 手芸、絵画、書道、文芸（詩、短歌、俳句、川柳等）、工芸、陶芸など

※作品別に大きさの制限があります。

▼出展方法 7月16日（火）～26日（金）までに笛吹市福祉事務所（福祉総務課障害福祉担当）へお申し込みください。なお、病院、施設等からも出展できます。詳しくは、お問い合わせください。

▼展示日程 8月28日（水）～9月2日（月）

▼展示場所 山交百貨店5階催事場

■問合せ先
福祉総務課 障害福祉担当
☎055(262)1273
FAX 055(262)1276

シルバー体操指導員 初級養成講座

健康に過ごすために必要な運動の基礎的な話と運動実技の講座です。

この講座は今年で8年目を迎え、卒業生は、のべ132人になりました。講座終了後に自主活動のグループをつくり、定期的に学習会を開催したり、高齢者向けのイベントへの協力など各地区で活躍している方々もたくさんいます。

この養成講座には初級・中級・上級の3つのコースがあります(中級・上級養成講座は、それぞれ初級・中級の養成講座修了者が受講できます)。どの講座も毎回楽しそうな笑い声が聞えてきます。

初級養成講座では、ストレッチ体操を中心に行います。「運動が苦手」という方にもできる簡単な体操です。

- ▼対象 おおむね60歳以上の健康な市民
- ▼日時 9月～11月の毎週火曜日(全12回) 9月3日・10日・17日・24日・10月1日・8日・15日・22日・29日・11月5日・12日・19日
- ▼いずれも時間は 午後7時30分

ベビーボンディングケア

オイルを使った3回コースのベビーマッサージで親子のぎゅぎゅづりをしませんか。

▼対象 生後2カ月からハイハイ前のお子さんと保護者

※最小遂行組数 3組

▼日時 7月10日(水)・18日(木)・24日(水)

▼場所 つどいの広場ゆうゆうゆう(石和町市部448)

▼定員 10組(先着順)

▼参加費 3回コースで3000円

▼持ち物 普段使っているバスタオル・フェイスタオル、お子さんの身の回り品と飲み物

▼申込・問合せ先 NPO法人 Happy Space ゆうゆうゆう ☎055(261)0218

生活・環境

節水にご協力をお願いします

夏は猛暑や少雨により、水不足になることが予想されます。蛇口の水をこまめに止めるなど、節水にご協力をお願いします。また、

- ▼場所 石和保健福祉センター
- ▼定員 20人程度(先着順)
- ▼参加費 無料
- ▼申込期間 7月1日(月)～8月9日(金)



▼申込・問合せ先 健康づくり課 健康企画担当 ☎055(261)1901

子育て

三枝亭二郎(ロジロ)落語オンステージ FM局DJジロー氏による落語で、思い切り笑ってストレスを分散しましょう。

- ▼対象 市内在住で、未就学児童保護者
- ▼日時 7月25日(木) 午前10時30分～11時10分
- ▼場所 八代総合会館集団指導室
- ▼定員 25人(先着順)
- ▼参加費 無料
- ▼託児あり:先着順15組 要予約で一人100円)
- ▼申込期日 7月2日(火)より

私立幼稚園就園奨励費補助事業のお知らせ



▶対象 市内に住所を有し、私立幼稚園に在園する満3～5歳の園児の保護者。通園している私立幼稚園の所在地は市内・市外を問いません。

▶申請方法 書類を添えて通園している幼稚園に提出してください。詳細については、通園している幼稚園からお知らせします。

■問合せ先 教育総務課 総務担当 ☎055(261)3336

平成25年度 補助額区分表

区分	補助額(年額)		
	第1子	第2子	第3子以降
1 生活保護法の規定による保護を受けている世帯および当該年度に納付すべき市民税が非課税の世帯	146,200円	190,000円	260,000円
2 当該年度の市民税の所得割額が非課税の世帯	110,800円	165,000円	253,000円
3 当該年度の市民税の所得割額が77,100円以下の世帯	84,200円	146,000円	248,000円
4 当該年度の市民税の所得割額が211,200円以下の世帯	59,200円	114,000円	243,000円

マタニティ教室「ルーシードットンでリラックス」

今話題のタイ式ヨガです。自身で身体の調整をします。今後、毎月1回開催の予定です。

- ▼対象 市内在住の妊婦
- ▼日時 7月27日(土)、8月24日(土) 午前9時30分～10時15分
- ※連続講座ではないので、一回だけの申し込みも可能です。
- ▼場所 子育て支援センター「きつずやつしる」(八代総合会館内)

- ▼講師 REICO氏
- ▼定員 10人(先着順)
- ▼参加費 500円(お茶付)
- ▼持ち物 ヨガマット(バスタオル可)・飲み物
- ▼申込・問合せ先 子育て支援センター「きつずやつしる」 ☎055(265)5252

宅内に漏水がある場合には早めの修理をお願いします。

漏水を調べる方法

- ①家中の蛇口や水洗トイレ等のバルブを完全に閉める。
- ②メーターの中にある、銀色と赤色のパイロットが回っていれば漏水の疑いがあります。



固定資産税の納税通知書を発送します

7月は、固定資産税の第1期・全期前納の納期です。(都市計画税は平成27年度から課税の予定です) 第1期・全期前納の納期限 7月31日(水) ※二重納付にご注意ください。

口座振替納付以外の方には、納付書が5枚入っています。納付方法により使用していただく納付書が異なりますので、納付する際には、納付書右側の印字をご確認ください。(年税額が4000円未満の場合、納付書は1枚になります) 前納報奨金の交付率が1パーセントから0.5パーセントに下

がりました 前納報奨金付の納付書はコンビニエンスストアではご利用いただけませんので、納付書裏面記載の金融機関または、市役所南館・各支所で納付をお願いします。

■問合せ先 税務課 資産税担当 ☎055(262)4111

市税の差押え等の処分を強化しています

悪質な滞納は厳正に対応します

ほとんどの市民の方は、市税を納期限内に自主的に納めていただいています。再三の催告にも納付に応じない滞納者に対しては、税負担の公平性を確保するため、山梨県および山梨県地方税滞納整理推進機構と連携して強制的に給与、不動産、自動車、預貯金、生命保険等の財産の差押えを執行し、その財産をインターネット公売などにより換価し、滞納税額に充てます。また、場合によっては、職員が滞納者の自宅等を強制的に捜索して、発見した財産を差押え、搬出し、公売することも行います。



自動車の差押え例(タイヤロックによる運行禁止措置)

差押え実績		件数
差押財産		
給与	12	
不動産	18	
自動車	5	
預貯金	392	
生命保険	53	
その他	46	
計	526	

(平成24年4月～25年3月)

延滞金 納期限までに税金が完納されない場合には、納期限の翌日から納付の日までの日数に同じ、税額に次の割合を乗じて計算した延滞金がかかります。

- ▼納期限の翌日から1カ月を経過する日まで ↓年7.3%(平成25年1月1日以降は4.3%)
- ▼1カ月を経過した日以降 ↓年14.6%

納期限内に納税できない方は、納税相談にお越しください

災害や病気などの事情により納税が困難な場合には、申請により徴収の猶予が認められる場合があります。この制度は、ご本人の生活状況や財産の取得状況などを申告していただき、調査の結果要件に該当した場合に適用されます。納期限内の納税が困難な方は、納税相談をご利用ください。

■納税相談・問合せ先 収税課 収納担当 ☎055(262)4111

平成25年度の国民年金保険料免除・納付猶予申請が始まりました



- ▼申請ができる方
 - 申請者本人とその配偶者、世帯主のいずれもが前年の所得について定められた基準に該当する方
 - 失業、倒産、事業の廃止、天災などにあつたことが確認できる方
 - 障がい者または寡婦であつて、前年所得が125万円以下の方
 - 生活保護法による生活扶助以外の扶助を受けている方

○特定障がい者に対する特別障がい給付金を受けている方

国民年金の保険料を納めるのが困難な方には保険料の納付を免除または猶予する制度があります。次の制度内容を確認して平成25年7月分から平成26年6月分までの間の保険料免除および納付猶予を希望する方は申請してください。なお、平成24年度（平成24年7月分から25年6月分）の申請も平成25年7月31日まで受け付けていますので、希望する方は早急に申請してください。

①免除制度

国民年金の保険料を納めるのが困難な方は、国民健康保険課または各支所で申請手続きを行い年金事務所まで前年所得等を審査後、承認されるとその期間の保険料が全額または一部免除されます。

▼一部納付（一部免除）の世帯構成別の所得基準の目安

世帯構成	全額免除納付猶予	一部納付		
		1/4納付	1/2納付	3/4納付
4人世帯 (夫婦・子2人)	162万円	230万円	282万円	335万円
2人世帯 (夫婦のみ)	92万円	142万円	195万円	247万円
単身世帯	57万円	93万円	141万円	189万円

※一部納付（一部免除）の承認を受けた場合は、新たに送付される納付書で、一部納付の保険料を納めてください。



②若年者納付猶予制度

20歳以上30歳未満の方で本人と配偶者の前年の所得が、定められた基準に該当する場合は、申請により保険料の納付を後払いにできます。

①・②共通事項

▼免除（全額・一部納付）・若年者納付猶予の承認期間
平成25年7月～平成26年6月

※原則として毎年申請が必要で、ただし、全額免除と若年者納付猶予制度については、「継続申請」を希望して、承認されると翌年は本人の申請手続きが不要になります。

▼手続きに必要なもの

- 年金手帳または納付書など基礎年金番号の分かるもの
- 印鑑（本人が署名する場合は不要）
- 失業などを理由とするときは、次のいずれかが必要です。
 - ・雇用保険受給資格者証
 - ・雇用保険被保険者離職票
 - ・雇用保険被保険者資格喪失確認通知書等（いずれもコピー可）

免除・猶予は未納より有利です
○老後の年金に反映
老齢基礎年金を受給するため資格期間に反映されます。
○老後の年金に一部算入
老齢基礎年金額を算出する際に免除期間は減額されますが、計算に入れることができます。
※若年者納付猶予期間は入りません。
○障害・遺族基礎年金も保障
免除・猶予の期間は受給するための資格期間に反映されません。

（注）一部納付（一部免除）を承認されても保険料を納付しないと未納と同じ扱いになってしまいます。納め忘れにご注意ください。



■問合せ先
・国民健康保険課
☎055(262)4111
・甲府年金事務所
☎055(252)1441
(国民年金)

ヒナを拾わないで!!



最近、鳥のヒナを保護したという連絡が多くあります。しかし、そのほとんどが、まだ飛ぶ力がついていない巣立ち直後のヒナが地面に降りているだけで、保護しなくてもよいケースです。鳥のヒナを見つけたときは次のQ&Aを参考に、保護しないようお願いいたします。

Q どうしてヒナが地面にいることがあるのですか？

A 野鳥のヒナの多くは卵からかえって羽が生えそうとすぐに巣立つので、巣から飛び出す段階ではうまく飛べずに落ちるものもいます。しかし、怪我をしていなければ、親鳥が餌やりや誘導するうちに、少しずつ飛べるようになると考えられます。

Q ヒナを見つけたときは、どうしたらよいのでしょうか？
A 巣立ち直後のヒナはあまり動き

ません。鳥は人がヒナの近くにいると警戒して近づけないので、その場を去る方がよいでしょう。
Q ネコやカラスに食べられないでしようか？
A 心配でしたら、ヒナを近くの茂みの中に移しましょう。親鳥は姿が見えなくても、ヒナの声で気づくことができるでしょう。
Q 人がヒナを育てることはできないのですか？
A たくさんの虫を与え続けるなどすれば、育てられることもあります。ただ、自然界では巣立ち後に親鳥と過ごすわずかな期間（1週間から1カ月）に「何が食べ物で、何が危険か」などを学習してひとり立ちするので、人に育てられたヒナが自然の中で生きていけるとは限りません。

自然界での命の原則は、他の生物の食物になることです。しかし、人為的に怪我をした野鳥やケガも無く死んでいる鳥については保護・回収等を行う場合もありますので、ご連絡をお願いします。また、野鳥は許可無く捕獲や飼育することはできません。

■問合せ先 農林振興課
☎0553(26)6084

農薬散布や農作業をするときは、周辺の住宅環境や農作物にもご注意ください

農繁期になり、市に農作業等の苦情が多数寄せられています。農薬は正しく使用しましょう。農薬を取り扱う方の安全はもちろん、農薬が周辺の住宅や他の農作物に飛散しないよう、ご注意ください。

住宅地周辺において農薬を散布するときは…

- ▶事前に周辺住民に連絡し、住宅に隣接している所は手散布にする。また散布方法や早朝は避けるなど、時間帯に注意する。
 - ▶道路沿いで車や歩行者がいる場合は散布を一時中止するなどの配慮をする。
- ※大きな音がともなう農作業も時間帯に注意してください。

農薬を使用するときは…

- ▶農薬のラベルに書かれている適用作物、使用濃度、使用時期および使用回数などの安全使用基準や注意事項を守る。

事業所やご家庭において農地以外の場所（樹木や花壇などの病害虫防除や、駐車場など）で除草剤を散布するような場合は…

- ▶周辺で栽培されている農作物に農薬が飛散すると、その農作物が出荷できなくなることもあるので、注意する。

農薬の残液を河川等に流すと、環境汚染の原因になるので…

- ▶農薬調整時には一度の散布で使いきれぬ量を調整し、残液は散布むらの調整に利用する。
- ▶散布に使用した器具および容器を洗浄した水は、排水路や河川等に直接排水しない。

農薬の飛散など農作業に係るトラブルを防ぐには、農家、非農家を問わず、地域において日頃から話し合いを行い、連絡を取り合うことが大切です。



■問合せ先
農林振興課 農林振興担当
☎0553(26)6084

土砂災害・風水害にご注意ください

この時期から、大雨や台風による土砂災害や浸水被害が心配されます。気象情報などに注意してください。

危険箇所や前兆を知り、早めに避難することが大切です



「石和・春日居」「一宮・御坂」「八代・境川・芦川」の3地域別に作成されたハザードマップ

土砂災害の危険のある箇所は、土砂災害ハザードマップで確認できます。

また、市では、危険箇所が土砂災害警戒区域として指定されている所があります。詳しくは、お問い合わせください。

土砂災害警戒情報に注意しましょう



市雨量情報トップ画面とバナー

笛吹市雨量情報

甲府地方気象台では、大雨により土砂災害がいつ発生してもおかしくない状況となったときに、テレビ・ラジオや市防災行政無線お

お知らせ

証明書自動交付機およびコンビニ交付の停止について

平成25年7月8日から、外国人住民の方についても住民基本台帳ネットワークシステム(住基ネット)の運用が開始されます。

これに伴い、次の日程で、証明書の自動交付機およびコンビニ交付を管理しているシステムの設定変更作業を行います。

作業中は、自動交付機とコンビニエンスストアにおいて、住民票の写し・印鑑登録証明書を交付することができませんので、ご理解いただきますようお願いいたします。

▼停止日時 7月5日(金) 午後7時～7日(日) 終日
※7月7日(日)の日曜窓口での住民票の交付は休止します。



■問合せ先
戸籍住民課 住民記録担当
☎055(262)4111

多重債務者のための無料相談会



クレジットや消費者金融など複数の金融業者からの借金で悩んでいる方は、気軽にご相談ください。

- ▼日時 7月17日(水) 午後1時30分～3時
- ▼場所 スコレーパリオ
- ▼相談時間 1人30分以内
- ▼相談員 網倉義久氏(司法書士)
- ▼持ち物 借入先や借入金額、収入等が分かる資料
- ※予約不要、秘密は守ります。

■問合せ先
市民活動支援課 市民生活担当
☎055(262)4111

お詫びと訂正

6月号2ページ、八代町奈良原地内地図に掲載した道路名に誤りがありました。「国道36号線」は正しくは「県道36号線」です。お詫びして訂正します。

よび地元消防団による広報活動などを通じて土砂災害警戒情報を発表しています。

この情報が発表されたときは早めの避難を心がけてください。この情報が発表されていなくても、土砂災害の恐れを感じた時は、避難を心がけてください。

市ホームページから市内13カ所の降雨量や積算降雨量をご確認いただけます。トップページから「防災・災害」のバナーを選択し、「笛吹市雨量情報」をご覧ください。

■問合せ先

指定避難所・自主防災地区等について
総務課 消防防災担当
☎055(262)4111
ハザードマップ(浸水想定区域・土砂災害警戒区域等)、雨量情報について
土木課 用地担当
☎0553(26)6052

相談

▼日時・場所
○7月5日(金)



■問合せ先 市民活動支援課
☎055(262)4111

※他市町主催の出会いパーティー情報を市民活動・地域づくり支援サイトに掲載していますので、ご利用ください。

・市民活動・地域づくり支援サイト『よつちやばるネット』
<https://opencity.jp/fuefuki/>
携帯サイト
<https://opencity.jp/fuefuki/mobile/mobile.jsp>

※市結婚相談員は、電話で相談所登録者以外の方に結婚適齢者の情報を聞きだすことは行っておりません。市結婚相談員を装う電話があっても、情報を提供しないようにご注意ください。

総合相談をご利用ください

毎日の暮らしの中での問題についてご相談ください。相談は無料で、相談者の秘密は固く守られます。

▶相談内容・相談対応者

- 専門家への相談.....弁護士・司法書士
- 相談員への相談
心配ごと(福祉関係)相談...民生委員・児童委員
人権相談.....人権擁護委員
行政相談(行政機関について).....行政相談委員
消費生活相談.....消費生活相談員

できる限り事前にご予約ください。予約数に空きがあれば当日でも受け付けます。予約は、下記の社会福祉協議会本所・各地域事務所どちらでも結構です。

※原則として、当日の相談員は同席の上、それぞれの専門分野からのアドバイスを行います。

▶開設日程

開設場所	日時	時間	相談員
スコレーパリオ	7月24日(水)	午後1時30分～3時30分	民生委員・弁護士・人権擁護委員・行政相談委員
	8月28日(水)		民生委員・弁護士・人権擁護委員・行政相談委員
	9月25日(水)		民生委員・弁護士・人権擁護委員・行政相談委員・消費生活相談員
御坂福祉センター	8月8日(木)		民生委員・弁護士・人権擁護委員・行政相談委員
一宮保健センター	7月17日(水)		民生委員・司法書士・人権擁護委員・行政相談委員
	9月18日(水)		民生委員・弁護士・人権擁護委員・行政相談委員
八代福祉センター	8月21日(水)		民生委員・司法書士・人権擁護委員・行政相談委員
	7月11日(木)		民生委員・弁護士・人権擁護委員・行政相談委員
坊ヶ峯ふれあいセンター	9月12日(木)		民生委員・司法書士・人権擁護委員・行政相談委員
	8月6日(火)		弁護士・人権擁護委員・行政相談委員
春日居福祉会館	8月6日(火)		民生委員・人権擁護委員・行政相談委員
芦川ふれあいプラザ	9月5日(木)		民生委員・人権擁護委員・行政相談委員

■問合せ先 笛吹市社会福祉協議会 同 石和地域事務所 同 御坂地域事務所 同 一宮地域事務所
 ☎055(265)5182 ☎055(262)1267 ☎055(263)0848 ☎0553(47)2288
 同 八代地域事務所 同 境川地域事務所 同 春日居地域事務所 同 芦川地域事務所
 ☎055(265)2240 ☎055(266)5911 ☎0553(26)3667 ☎055(298)2170

7月は青少年の非行・被害防止全国強調月間です

学校が夏休みに入る7月は、青少年の非行・被害防止強調月間として、全国で総合的な非行・被害防止活動を展開します。

市においても、これにあわせて、関係機関と連携し、青少年の非行防止と保護の徹底を図ります。具体的には、市内の店舗で啓発チラシ入りのティッシュの配布や、夜間の愛の帕特ロール活動を強化するなどの取り組みを行いますので、皆さんのご協力をお願いします。

特に、市教育委員会では、笛吹市に育つ全ての子どもたちが、生きて働く力を身に付け、家族や人を愛し、自然や郷土を大切にすることを子どもに成長することを願う「あいさつ 聞き方 言葉遣い」を、日頃から呼びかけています。強調月間でも「地域の子どもは、地域が育てる」「できることから始めよう！まずはあいさつ・声かけから」を呼びかけていきます。



■問合せ先 生涯学習課
☎055(261)3339

7月は「社会を明るくする運動」強調月間です

「社会を明るくする運動」は、犯罪や非行の防止と、罪を犯した人たちの更生について理解を深め、犯罪や非行のない明るい社会を築こうとする全国的な運動です。

市と笛吹保護区保護司会では、犯罪や非行、いじめ虐待のない地域づくりや健全な青少年の育成に努め、誰もが安心・安全な地域社会の中で生活できることを目指し推進大会を開催します。明るい社会を築くために皆さんのご理解とご協力をお願いします。

「社会を明るくする運動」笛吹市推進大会



どなたでも参加できます。
▼日時 7月3日(水) 午前9時～11時30分
▼場所 スコレーセンター集会所

■問合せ先 市民活動支援課 市民生活担当
☎055(262)4111

ご寄付いただきました

(株)小山電気 代表取締役 小山正孝 様 (御坂町成田)

釈迦堂遺跡博物館だより

夏休み企画展

生活道具の移り変わり 縄文時代から現代まで

土器や石器は縄文人の暮らしを支える道具です。深鉢形土器は煮炊きや貯蔵のための道具です。縄文時代から現代までの生活道具の移り変わりを紹介します。

▼期間 7月20日(土)～8月26日(月)

企画展「東土会 絵画展」

市内の絵画サークルによる作品展を開催しています。

▼期間 7月6日(土)まで

縄文土器を作ろう

高さ20cmほどの土器を作り2週間乾燥させて野焼きをします。

▼日時

成 形 7月27日(土)
野 焼 き 8月10日(土)

※両日とも午前10時～正午

▼定員 20人(先着順)

▼参加費 200円(粘土代)
※事前に申し込みが必要です。

あんぎん編みで コースター作り

麻糸を使って10cm四方のコースターを作ります。

▼日時 7月28日(日) 午前10時から

▼定員 20人(先着順)

▼参加費 200円(材料代)

※小学校3年生以下は保護者の方と一緒に参加ください。 ※事前に申し込みが必要です。

釈迦堂を楽しもう

市内在住の小中学生は利用券提示で、本人と同伴の家族が入館無料になります。また釈迦堂ふあんクラブ会員(年会費1000円)も募集しています。釈迦堂をお気に入りの場所として楽しくご利用ください。

▼開館時間

午前9時～午後5時 (入館は閉館30分前まで)

○休館日 火曜日・祝日の翌日(土・日除く)

▼入館料

一般・大学生 200円
小中高生 100円

■申込・問合せ先

釈迦堂遺跡博物館
☎0553(47)3333

【LED防犯街路灯 250灯】

【ライオンズ文庫(書籍)一式】

【車椅子 10台】

山梨県遊技業協同組合 理事長 大森武正 様



清水様(組合専務理事)から車椅子を受け取る倉嶋市長。車椅子は石和図書館などの施設で使われます。

山伸マテリアル株式会社 会長 前島末男 様 (東京都八王子市) 【スプリン・フォーク各3000本 ステンレスボール300個】



前島様(右)から目録を受け取る坂本教育長。贈呈品は学校給食で使われます。

県立博物館 かりじあむ便り

企画展 富士の国やまなし国文祭 記念事業「山梨の近代人物と鉄道」



中央線(笹子隧道) 開通当時(当館蔵)

中央線が甲府駅まで開通して10年を迎えることを記念し、そのあゆみや、日本の鉄道発展に貢献した山梨の人々を紹介します。

▼日時 7月20日(土)～9月2日(月) 午前9時～午後5時

(入館は午後4時30分まで)

○休館日 毎週火曜日

※7月23・30日、8月6・13・20日は開館します。

▼会場 企画展示室

▼観覧料 一般500円、高校生250円、小・中学生130円

※県内の小中学生は、「夏休みフリーパスポート」により無料。

夏休み自由研究プロジェクト

県内の博物館・美術館が集まって、自由研究や工作のヒントを提

供します。

▼日時 7月15日(月・祝) 午後1時30分～4時30分

▼場所 アイメッセ山梨(甲府市大津町2192-8)

▼参加費 無料 ※内容により、材料費が必要な場合があります。申し込みは不要です。

館長トーク

「古代社会の実像を探る2」

平川南館長が、最新の研究成果について語ります。

▼日時 7月21日(日) 午後1時30分～3時

▼会場 生涯学習室

▼参加費 無料

「やまなしの近代人物と鉄道」 展開連イベント

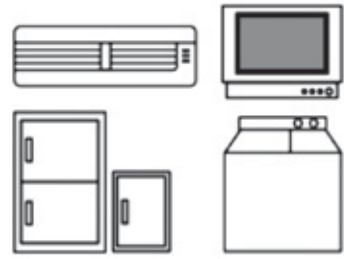
企画展開催中は「学芸員によるギャラリートーク」「かいじあむ古文書講座」「かいじあむ子ども工房」等、子どもから大人まで楽しめるイベントを開催します。詳しくは、お問い合わせください。

■問合せ先 県立博物館
☎055(261)2631

入札結果のお知らせ

(金額は税抜き価格です)

件名	場所	予定価格(円)	決定額(円)	決定業者	入札日
御坂浄水場築造工事(土木)	御坂町下黒駒	¥640,800,000	¥635,000,000	飯塚工業・風間興業・古屋工業御坂浄水場築造工事(土木)共同企業体	平成25年5月7日
保育所給食備品購入	石和保健福祉センター	¥1,740,000	¥1,427,700	(株)日新厨房企画	平成25年5月21日
NECトナーカートリッジ(2800系)購入	石和町	¥100,000	¥71,900	NECフィールディング(株)西園東支社甲府支店	〃
住民情報系システムプリンター購入	石和町	¥990,000	¥730,000	(株)フジコー	〃
VMwareライセンス購入	石和町	¥8,310,000	¥7,060,000	(株)NTT東日本一山梨	〃
Microsoftライセンス購入	石和町	¥10,010,000	¥9,350,000	(株)邦文堂	〃
仮想化サーバー増設メモリ購入	市内	¥7,480,000	¥7,128,000	(株)Y S K e - c o m	〃
シンクライアント端末購入	石和町	¥9,570,000	¥8,210,000	NECネットワークス(株)甲府営業所	〃
仮想基盤ハードウェア購入	石和町	¥15,320,000	¥14,120,000	(株)NTT東日本一山梨	〃
かすかひ西保育所改修工事設計・監理業務委託	春日居町熊野堂	¥1,123,200	¥1,000,000	奥原建築設計事務所	〃
笛吹市立春日居中学校 図書室棟増築・改修工事実施設計業務委託	春日居町鎮目	¥5,170,000	¥4,700,000	一級建築士事務所 アトリエK	〃
舗装本復旧工事第1工区(石和)	石和町四日市場	¥1,240,000	¥1,220,000	(株)MUKAI	〃
河内地内水路改修工事	石和町河内	¥2,230,000	¥1,680,000	(有)荻野土建	〃
笛吹市菅石和上平井第一団地修繕工事	石和町上平井	¥18,323,000	¥13,700,000	(有)若杉工務所	〃



家電リサイクル法対象品目特別収集

家電リサイクル法対象品目であるエアコン・テレビ（ブラウン管式・液晶・プラズマ）・冷蔵庫・冷凍庫・洗濯機・衣類乾燥機の特別収集を行います。業務用の家電は収集しません。

【特別収集の対象となる家電4品目】

エアコン テレビ（ブラウン管式・液晶・テレビ） 冷蔵庫・冷凍庫 洗濯機 衣類乾燥機

家電リサイクル法対象品目についてはリサイクル料金がかかります。

リサイクル料金は品目とメーカーで料金が異なりますので注意してください。

リサイクル料金(例)

エアコン：1,575円 テレビ：2,835円
冷蔵庫・冷凍庫：5,869円 洗濯機：3,444円

メーカーにより料金が異なります。



特別収集日

7月27日(土) 午前9時～正午
笛吹市役所御坂支所 南側駐車場

くわしい家電リサイクル料金はこちら

(財)家電製品協会家電リサイクル券センター ☎0120-319640

ホームページ：<http://www.rkc.aeha.or.jp/>

境川地区廃食油(植物性)特別回収

市内各地区の資源物回収会場で廃食油・賞味期限切れの油を回収します。7月に境川地区で実施しますので、廃食油があれば、ペットボトルなどの透明な容器に入れてお持ちください。未開封の賞味期限切れの油は、その容器ごと回収可能です。廃食油は、バイオディーゼル燃料としてごみ収集車に利用されます。

▼日時・場所 (下記の地区以外の方もお持ち込みいただけます)

日にち	地区	場所	時間
7月18日(木)	前間田	コミュニティセンター	午前6時～7時
	石橋	吉祥寺裏庭	
	藤 垓	チビッコ広場	
	上寺尾	集荷所	
	中寺尾	公民館	

※※ ご注意ください ※※

- ・鉱物油、牛・豚脂、パームなどの油は回収しません。
- ・天かすなどは取り除いてください。
- ・廃食油回収後、容器はお持ち帰りいただきます。
- ・お店などの事業に伴う廃食油は回収しません。

▼回収する油の種類

植物油（菜種、大豆、コーン、べに花、ごま、ひまわりなど）



廃食油回収キャラバン開催

市民団体「バイオディーゼルネットワークやまなし」では、廃食油・賞味期限切れの天ぷら油を回収します。ご家庭に不要な天ぷら油がありましたら、ペットボトル等の透明な容器に入れてお持ちください。収集された油は、バイオディーゼル燃料として利用されます。

▶日時 7月13日(土)午前11時～正午

▶場所 市役所南館前駐車場

※業務用の油は回収できません。また、容器はお持ち帰りをお願いします。

■ 問合せ先 環境推進課 ☎055(262)4111

環境標語を募集します!!

市では、市民の皆さんに環境について関心を持っていただくため、環境標語を募集します。「ポイ捨て防止」「地球温暖化防止」「リサイクル」など環境に関連することであればテーマは問いません。

応募者には記念品を贈呈する予定です。

▶対象 市民

▶募集期間 7月1日(月)～9月30日(月) (郵送は当日消印有効)

▶応募方法 応募用紙に記入し、持参・郵送・Eメールのいずれかで環境推進課へ提出してください。一人2作品まで応募可能です。※応募用紙は、環境推進課または各支所窓口でお受け取りいただくか、市ホームページからダウンロードしてください。

■応募・問合せ先

〒406-0031 笛吹市石和町市部809-1

笛吹市役所 環境推進課 環境担当

☎055(262)4111

Eメール gomigenryo@city.fuefuki.lg.jp

▶その他 作品は、審査を行った上で広報紙・市ホームページなどで公表する予定です。



【例】

- ・「いりません」 少しの勇気で ゴミがへる
- ・あなたが捨てる それはごみですか?資源ですか?
(平成24年度ごみの散乱防止と3Rを進めるためのポスター・標語コンテスト(山梨県)入賞作品より)

お盆のお供物は可燃ごみとして収集します

市では、お盆のお供物を可燃ごみとして収集します。通常の可燃ごみ同様、各自の責任で、区の決められた可燃ごみの曜日に出してください。

また、区独自に対応していることもありますので、その場合は区にお問い合わせください。



あき地の雑草を刈りましょう

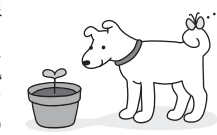
あき地は、土地の所有者(管理者)の責任で管理していただいています。が、あき地の雑草を茂ったままにしておくと、害虫の発生やごみを捨てられるなど、様々な問題を引き起こす恐れがあります。

これから暑い時期になりますので、こまめに雑草を刈り取るなど、あき地の適正な管理を心掛けていただき、清潔で快適な街づくりにご協力をお願いします。

動物愛護推進員よりお知らせ

愛犬の熱中症対策は十分ですか?室内だからと言って安心してはいけません。

部屋の温度・湿度の管理は気をつけて!屋外では直射日光が当たらないような涼しく安全な場所に係留しましょう。室内・屋外ともに水は自由に飲めるようたっぷり用意してください。





イベント

2013年図書館夏のイベント

笛吹市図書館統一イベント

「七夕まつり」

図書館で、七夕飾りを作って七夕の夜を家族で楽しみましょう。7月7日「七夕」は「ゆかたの日」でもあります。図書館スタッフが浴衣姿で皆さんをお待ちしています。

- ▶日時 7月5日(金)ミニ七夕作り 午前10時から
※工作の材料がなくなり次第終了します。
- ▶場所 市内各市立図書館
- ▶参加費 無料 ※申し込みは不要です。



夏休み企画 「図書館 de ゲット」(こども向け)

図書館でたくさん本を借りてくじをひこう!! 図書館で用紙をもらったらスタート! 10冊以上本を借りたら1回くじがひけるよ(1日1回)。くじでひいたポイントをためてプレゼントをゲットしよう。

- ▶日時 7月18日(木)~8月31日(土)
- ▶場所 市内各市立図書館
※詳しくは、図書館のカウンターでお尋ねください。



サラダパーティー

楽しいおはなし会の後、栄養たっぷりの夏野菜と一緒に調理してみませんか。

- ▶対象 小学生
- ▶日時 7月21日(日)
午後1時30分~
- ▶場所 一宮図書館および、いちのみや桃の里ふれあい文化館調理実習室
- ▶持ち物 エプロン 三角巾
- ▶定員 30人
※事前の申し込みが必要です。
- ▶協力 笛吹市健康づくり課栄養士
- 申込・問合せ先
一宮図書館 ☎ 0553(47)5220



七夕お茶会

表千家教授・華道古流教授の須田菊子先生をお招きし、お茶会を開催します。

- ▶日時 7月5日(金)
午前10時~11時30分
- ▶場所 御坂図書館(学びの杜みさかロビー)
※申し込みは不要です。

ブックリサイクル

保存期間を過ぎた雑誌、廃棄された一般図書・児童書などのブックリサイクルを行います。100円で買っていただいた指定袋に詰め放題です。

- ▶日時 7月27日(土)
午前9時~午後3時
- ▶場所 御坂図書館(学びの杜みさかロビー)



図書館インフォメーション

石和図書館

☎0555(2602)5050
平日 日/午前10時~午後9時
土・日・祝日/午前9時~午後5時

●耳をすませばえほん隊

7月6日(土)・13日(土)・20日(土)・27日(土)

午前の部 11時~11時30分
午後の部 2時~2時30分
毎週土曜日2回開催

●家族で始めようブックスタート

7月4日(木)・18日(木)

午前11時から

●おはなし会タンタン

7月11日(木)・25日(木)

午前11時から

御坂図書館

☎0555(2606)0606
月・火・木・金/午前10時~午後6時
土・日・祝日/午前9時~午後5時

●楽蔵おはなし会

(お話・工作・映画会)

7月6日(土)

午後2時~3時

●おはなし会びよんびよん

7月9日(火)

午前11時~11時30分

●ローズタイム

(大人向けイベント)★

7月19日(金)

午前10時30分~11時30分

一宮図書館

☎0553(47)5220
平日(火・木)/午前9時30分~午後7時
平日(水・土)/午前9時30分~午後5時

●おはなしのゆりかご

7月3日(水)

午前11時から

●リサとガスバルのおはなし会

7月7日(日)・28日(日)

午後2時から

●プレママ〜マタニティ支援〜

7月12日(金)

午前10時30分から

●チャレンジ教室

7月14日(日)

午後2時から

●ベビーブック・サロン

7月17日(水)

午前11時から

八代図書館

☎0555(2606)2113
平日(土・日)/午前9時30分~午後5時

●バムケロおはなし会

7月13日(土)

午後1時30分から

●赤ちゃんとママのおはなし会

7月3日(水)・10日(水)・17日(水)・24日(水)・31日(水)

午前11時から

●えほんでGO!

7月6日(土)・20日(土)・27日(土)

午前11時から

境川図書室

☎0555(2606)2014
平日(土)/午前9時~午後5時

●おばあちゃんおはなし会

7月6日(土) 午後2時から

(毎週土曜日、随時おはなし会を予定しています)

●おはなしのへや もも

(乳幼児向け)

7月9日(火)・23日(火)

午前10時30分~11時

●おりがみをたのしもう!

7月13日(土)

午前10時30分から

●ばばとぐらんばのおはなし会

7月20日(土)

午前10時30分から

●おはなしのへや さくらんぼ

7月27日(土)

午前10時30分から

●おはなしのへや さくらんぼ

7月27日(土)

午前10時30分から

●おはなしのへや さくらんぼ

7月27日(土)

午前10時30分から

*図書館のおはなし会は、子どもたちだけでなく、敬老会・公民館まつり・老人ホーム・デイサービス施設・病院などに出向き、年配の方々にもサービスを行っています。ご要望があれば

7月図書館休館日

随時出前おはなし会を行いますので、お問い合わせください。
*個人的に朗読サービスをお受けになりたい方は、ご相談ください。
★印: キャンパスネットやまなし登録講座

石和図書館

1日(月)・8日(月)・16日(火)・22日(月)・29日(月)

御坂図書館

3日(水)・10日(水)・17日(水)・22日(月)【システム点検のため】

一宮図書館

1日(月)・8日(月)・15日(月)・22日(月)・29日(月)・31日(水)

八代図書館

1日(月)・8日(月)・15日(月)・22日(月)・29日(月)

境川図書室

7日(日)・14日(日)・15日(月)・21日(日)・22日(月)・28日(日)

春日居ふるさと図書館

1日(月)・8日(月)・16日(火)・22日(月)・29日(月)・31日(水)

問合せ先

石和図書館

☎0555(2622)5959

(担当 石倉)

ふえふき トピックス

笛吹市の出来事いろいろ



NTT東日本山梨支店の笠原支店長(右)より「こうすけくんのアサガオ」を受け取る坂本教育長

骨髄バンクへの理解を広げる

「こうすけくんのアサガオ」と書籍「いのちのあさがお」が贈呈されました。

これは、平成5年に白血病のため7歳で亡くなった丹後光祐君が約3カ月間だけ通った小学校で大事に育てたアサガオの種です。「白血病に苦しむ人がいることを知って欲しい」と光祐君の母親が育て続け、現在では全国の多くの小中学校で花を咲かせています。

成年男子・優勝 渡邊・土屋組(桜桃クラブ)	中学生男子・優勝 小野・高梨組(玉幡中)
成年女子・優勝 依田・清水組(すずかけクラブ)	中学生女子・優勝 清水・廣瀬組(甲府南中)
壮年一部男子・優勝 千野・井上組(甲府市役所・青梅ヤングテニスクラブ)	高校生男子・優勝 内田・鈴木組(日川高)
壮年二部男子・優勝 小林・田原組(山梨シニアクラブ)	高校生女子・優勝 齋藤・三浦組(甲府商業高)
壮年二部女子・優勝 佐野・塚田組(山梨シニアクラブ)	一般男子・優勝 白倉・竹川組(石和クラブ)
壮年三部男子・優勝 仲澤・竹下組(朋友会)	一般女子・優勝 石井・山田組(石和クラブ)

晴天の下で練習の成果を競う

市長杯争奪ソフトテニス大会

5月9日、第9回笛吹市長杯争奪ソフトテニス大会が、市内の中学校で開かれ、各校の選手が好成績を挙げました。



エコアクション21認証・登録証授与式=5月9日、市役所

職員一丸で環境保全

エコアクション21の認証取得

今年3月、笛吹市役所は、県内自治体で初めてエコアクション21認証を取得しました。

エコアクション21は、環境省が策定したガイドラインに基づく認証・登録制度で、環境への取り組み方やその結果を評価・公表する方法が規定されています。具体的には、二酸化炭素や廃棄物および下水道の排出量の把握などを必須としています。

笛吹市役所は、職員一丸となって環境保全への取り組みをさらに推進します。

民生・児童委員との対話

市民ミーティング

5月17日、一宮地区民生委員児童委員協議会を対象として「活動を通しての要望と意見交換」をテーマに、市民ミーティングが開催されました。

会の中では「最近の小・中学生の様子」「介護認定制度」「災害時要援護者支援登録事業の課題」について活発な意見交換がなされました。

特に災害時要援護者支援登録事業について、「現実問題として地域により登録状況にかなり差がある。必要のある方はしっかりと登録し、災害時に役立つものにしたい」として、運用方法の改善を求める声もありました。



今後の市政への取り組みについて述べる倉嶋市長

フットパス(国民文化祭関連事業)

ガイドブック片手に、案内者の説明に耳を傾けながら、地域を歩いてみませんか。

◆新・旧・甲州街道を歩き、石臼の敷き詰められた瑞蓮寺へ



石臼敷き参道と鶴亀の松(瑞蓮寺)

▼日時 7月13日(土)
受付 午前9時から
開催 午前9時30分～正午
▼集合場所 田中公民館(一宮町田中358-1)
▼定員 20人(先着順)
▼参加費 500円(保険代・資料代)
▼問合せ先 フットパスの楽校
笛吹市一宮校(北村)
☎090-9968-4105

実際に鶴を触っちゃおう、石和鶴飼を裏側からフットパス



▼日時 7月27日(土)
受付 午後5時45分から
開催 午後6時～9時
▼集合場所 笛吹市役所本庁舎(現在工事中の建物)の前
▼定員 20人(先着順)
▼参加費 500円(保険代・資料代)
▼問合せ先 フットパスの楽校
笛吹市境川校(角田)
☎090-7186-8931
▼共通申込先
☎080-1223-8302
(イベント係)



生涯学習コーディネーター通信

平成25年度市民講座学習発表会

「学びギャラリー」「学びステージ」

5月17日から19日まで、スコレーセンターで「学びギャラリー」を開催しました。これは、平成24年度市民講座で学んだ受講生および講座終了後に自主的に活動をしている皆さんによる作品展です。和紙を漉いて作ったランプシェード・編み物・絵画・ドールハウスなど約300点の力作が並び、110人の出品者の意欲が伝わる作品展となりました。



オカリナの演奏

19日は「学びステージ」と題し、古典文学の音読、オカリナや琴の演奏、ダンスなどが披露され、一年間学んだ成果とその熱いステージに大きな拍手が送られました。



柔らかな灯りを演出するランプシェード

このように市民講座で学んだ成果を発表する機会は、多くの受講生にとって励みにもなり、様々な講座があることを知る機会となります。今後も継続して開催し、「いつでもどこでもだれでも学べる環境づくり」に取り組んでいきたいと思ひます。

▼問合せ先 生涯学習課 生涯学習コーディネーター ☎055(261)3339



作り手とお客さんをつなぐ架け橋 笛吹市の農産物直売所へようこそ

農産物直売所の魅力は、地元の新鮮で旬の食材が手に入ることにあります。それを支えているのは、生産から加工販売までを行う皆さんの身近な方々です。地域の農産物直売所に出かけてみませんか。



生産者が地域の農産物直売所で商品を守るメリットは、消費者動向を実感できることにあります。自分の商品が売れ残っていたり、他の生産者の商品が売り切れていたりすることが、品出しなどでそこに行けば分かるからです。今まで“作ってなんぼ”だったものが、価格が高かったのか、見た目が悪かったのかなどを考え、ひいては独自の栽培方法や商品開発につながっていきます。流通経路をいくつも通るのとは違い、出口が近い農産物直売所ならではの良さだと思います。

また、今後の流れとしては従来通りの出荷主体の生産者だけではなく、個あるいは小さい単位で組織化し、よりビジネス（加工、宅配、卸、直売店など）に積極的な生産者と、後継者問題や環境から必然的に直売所向けに販売する生産者とに分かれていくと思われます。農産物直売所としては情報連携など創意工夫のもと、新たな付加価値をつけて収益の底上げを図り、売ることの喜びと共に安定的な実入りに繋げるなど、担うべき役割は周囲の期待と共に、更に大きいのではないかと思います。



NPO法人ふえふき旬感ネット
代表 小河内英紀さん

市内の農産物直売所取材して、ふえふき観光ナビなどのホームページで最新の情報を発信しているほか、自身が代表を務めるNPO法人でも加工品を開発している。



ユニフォームを装い作業を進める会員と剪定されたバラ

5月18日、笛吹ローズクラブは、石和温泉駅でバラの剪定作業を行いました。当日は、102種類450株のバラがきれいに剪定されました。

なお、同クラブでは、市の花であるバラによる景観づくりを一緒に推進する会員を募集しています。詳しくは、まちづくり整備課までお問い合わせください。

バラによる景観づくり 笛吹ローズクラブ

5月19日、笛吹市消防団境川分団の団員27人が笛吹警察署長より「高齢者ヘルパー」の委嘱を受けました。これは高齢者を狙った各種犯罪被害を未然に防ぐために防犯指導等を行うものです。

団員らは式終了後、境川地区民生委員や笛吹警察署員と共に、境川町内のひとり暮らしの高齢者宅などを訪問し、振り込め詐欺や不審電話への注意喚起および防火指導を行いました。



高齢者宅訪問指導



高齢者ヘルパー委嘱式

高齢者の犯罪被害を未然に防止 高齢者ヘルパー



坂本涼さん



坂本さんの作品

その中で、御坂東小学校5年の坂本涼さんの作品が、小学生の部で国土緑化推進機構理事長賞に入選し、5月26日に鳥取県で開催された第64回全国植樹祭式典席上において表彰されました。

坂本涼さん・御坂東小学校5年

森林や樹木の保護・育成について関心を深めてもらおうと、県内の小・中学校の児童生徒を対象に国土緑化運動・育樹運動ポスター原画コンクールが毎年実施されています。

国土緑化運動・育樹運動ポスター原画コンクールで入賞

5月29日、御坂町下黒駒地内において、倉嶋市長、地元行政長、施工者ら関係者が参加して、御坂浄水場築造工事起工式が行われました。

御坂浄水場は、水源を現在の地下水から、広瀬ダムとすることで、より安全で安定的に水を供給することを目的に設置されます。

供用開始は平成26年度中で、御坂地区の大部分と石和一宮地区の一部地域に対して水を供給する予定です。



倉嶋市長は「市民の皆様の理解と協力を得ながら長期的な水道事業の計画を進めていきたい」と述べました。

より安全で安定的な水の供給を目指して 御坂浄水場起工式

かすがい農産物直売所



売りはなんといっても桃です。6月中旬から9月中旬まで多品種の桃が販売され、特に最高級の品質の桃をお届けできるよう、おいしさ(糖度)・大きさ・色・形など、すべて光センサーで選別してあります。また、店内には生産者が手作りした桃・ぶどう・スモモの瓶詰めやジャムなどが充実しています。

住所 春日居町桑戸817-1
☎0553(20)2211
営業時間 ・7～8月…9時～17時30分
・9～6月…9時30分～17時
定休日 夏季無休、冬季隔週火曜日



桃やぶどうのシロップ漬け

生産者の小林秀一さん(御坂町成田)昨年退職して以来、農産物直売所で販売しています。一年に70種類ほどの野菜を栽培していて、地域のニーズに応じ、ここ以外の直売所にも持っていきます。



隣には、春日居統一共選所があり、そこから桃が運ばれてきます。

芦川農産物直売所 おごっそう家

芦川特産の農産物のほか、手作りコロッケ「にんじゃくん」や「草もち」、土・日曜日・祝祭日に提供される「太巻寿司」「あんこもち」「地菜炒め」「とら豆おこわ」なども人気。

住所 芦川町上芦川679-1
☎055(298)2820
営業時間 9時30分～17時
(冬季10時～16時)
定休日 火曜日(祝日の場合は翌日)



生産者の丸山喜久さん(芦川町新井原)
■今日は何を納品されましたか?
今日は、レタス、コカブ、フキ、チンゲンサイを持ってきたよ。
■おごっそう家ができる前はどこに納めていましたか?
本業は車の部品製造をしていて、前は育てても家で食べたり、お客さんに配ったりしていたね。今は、売ることができるようになっておもしろい。農業もやらないと、畑や田んぼが草だらけになるからね。
■販売してみてもお客さんの反応はどうか?
食べ方を聞かれるね。大根干しとか、芦川独自の煮方とかを教えることもあるよ。

■おごっそう家はどんな存在ですか? 一番の活性化になった。芦川はどうしても大半は70歳以上だから、市場と違って2束でも3束でも持ってこられるのがいいね。妻も、太巻寿司を作るのに働いているよ。家で作っていたものを、売れるようになって楽しいよね。

おごっそう家で手作りしています



ヨモギと上新粉をこね上げてできる草もち
土・日・祝祭日の定番。太巻寿司、あんこもち

八代町農産物直売所 グリーンファーム



初夏のトウモロコシから始まり、季節の野菜が豊富です。また、加工所も備え、グリーンファーム発の特産品が販売されています。

住所 八代町南4632-1 ☎055(265)2121
営業時間 ・3～11月…9時～18時
・12～2月…9時～17時
定休日 火曜日



特産品開発研究会 会長 長田みね子さん(前列右から2人目)
この研究会は14人で活動しています。作ったものが出荷され売れる喜びをみんなで共有しています。また、ほとんどの人が農業もしているので、そこで困ったことも話し合ったりしています。



グリーンファーム 理事 森満寿恵さん
特産品は、直売所が起点となって徐々に浸透してきました。桃のシロップ漬「こどものびい〜ち」が市内の全ての学校給食に採用されるなど、好評をいただいています。そんな中、今年度から、「岡ひまわりの会」「八代町養蜂組合」「特産品開発研究会」の3団体で、6次産業化グループを立ち上げました。地域の活性化につながる「あつ」といわせるものを作っていきたいです。



八代町養蜂組合が生産する野バラ、栗、レンゲのはちみつ(左から)。花によって香りや味も様々。

さかいがわ農産物直売所



太陽の恵みをいっぱいを受けた安全で新鮮な果実と野菜
境川の地で栽培された新鮮で安全な果実・野菜は、観光シーズン以外でもお客様がたくさん訪れます。初夏のとうもろこし・プリンスメロン・トマト、7月すもも・もも、秋はぶどう・柿など特産物が販売されています。

住所 境川町石橋702 ☎055(266)7700
営業時間 ・4～10月…9時～18時
・11～3月…9時～17時
定休日 月曜日(祝日の場合は翌日)



生産者の角田万紀さん(境川町大黒坂)
■さかいがわ農産物直売所には何を納めていますか? 「よもぎまんじゅう」を作って納めています。ヨモギは、大黒坂の山に自生しているものを使っています。家には98歳のおばあちゃんがいる、「昔ながらのよもぎまんじゅうを残していきたいよね」と家族で話していたのがきっかけで作り始めました。

■お客さんの反応で印象に残っていることは? 「自分のおばあちゃんに食べさせたい」と言って買って行かれた方がいて、後日、そのおばあちゃんから「おいしかった」とお手紙をいただいたことがあります。
■あなたにとって、さかいがわ農産物直売所はどんな存在ですか? 何世代もの家族が、家の加工所でみんなで一緒に楽しく作っています。そんなコミュニケーションの場を提供いただいています。



にぎやかな店内



7月31日は 「笛吹市サングスデー」 ～ヴァンフォーレ甲府を応援しよう～



©2006 VFK



招待券配布

- ▼対象 笛吹市民
- ▼受付期間 7月1日(月)～12日(金)
- ※7月12日(金)消印有効
- ▼配布枚数 250枚
- ※一人2枚まで。希望枚数を記入してください。
- ▼観戦席 ホーム自由席(アウエ)

Jリーグ1部、ヴァンフォーレ甲府対ベガルタ仙台戦は「笛吹市サングスデー」として行われます。当日は、来場者への特産品プレゼントや HALF タイム 抽選会などのイベントが行われるほか、エスコートキッズとして御坂葵保育所の園児などが参加します。また、市では、ホームタウンとして招待券を配布します。

▼日時 7月31日(水)
午後7時キックオフ

▼場所 山梨中銀スタジアム

イスタント側

- ▼応募方法 往復ハガキで申し込んでください。
- 往信ハガキ文面に①住所、②氏名、③生年月日、④電話番号、⑤希望枚数を記入してください。
- 返信ハガキ宛名面にご自身の①郵便番号、②住所、③お名前を記入してください。返信ハガキ文面に当選または落選の結果を載せてお送りします。
- ※配布枚数以上の申し込みがあった場合、抽選になります。
- ※申し込みについて、電話・ファックスおよび事前予約等の受付はできません。
- ▼応募先 〒406-0031 笛吹市石和町市部809-1 笛吹市教育委員会 生涯学習課 スポーツ推進担当
- ▼配布方法 返信ハガキを持参いただき、市教育委員会生涯学習課(南館内)でお渡しします。

■問合せ先 生涯学習課 スポーツ推進担当 ☎055(261)3338

笛吹市役所 本庁 ☎055(262)4111
 御坂支所 ☎055(262)2271 一宮支所 ☎0553(47)1111
 八代支所 ☎055(265)2111 境川支所 ☎055(266)2111
 春日居支所 ☎0553(26)3111 芦川支所 ☎055(298)2111

DATA FUEFUKI	●人口 71,590人(-44)	●世帯 28,084世帯(+16)
	●男 34,666人(-28)	●女 36,924人(-16)
	H25.6.1現在()は前月比	



●発行/2013.7.1 山梨県笛吹市役所 ●編集/経営企画課-広聴広報担当
 ●所在地/〒406-8510 笛吹市石和町市部777番地 TEL 055-262-4111
 ●URL/http://www.city.fuefuki.yamanashi.jp/



この印刷物は、古紙配合率100%再生紙とベジタブルオイルインキを使用しております。

ふえふき カレンダー

2013

7月

休日・夜間医療機関

- 笛吹市消防本部 ☎ 055(261)0119
- 救急医療情報センター ☎ 055(224)4199
- 山梨口腔保健センター ☎ 055(252)9955
- 小児初期救急医療センター ☎ 055(226)3399

日	月	火	水	木	金	土
	1 先負	2 仏滅	3 大安	4 赤口	5 先勝 ●結婚相談所(受付) ・PM1:30~4:00 ・春日居コミュニティセンター ●住民票の写し・印鑑登録証明書について、コンビニ交付が停止されます。 ・PM7:00~	6 友引 ●軽スポーツ教室 ・PM8:00~ ・若彦路ふれあいスポーツ館 ●住民票の写し・印鑑登録証明書について、自動交付機とコンビニ交付が停止されます。 ・終日
7 先負 ●日曜窓口開設※住民基本台帳カードは交付されません。 ・AM8:30~PM5:15 ・南館 ●住民票の写し・印鑑登録証明書について、自動交付機とコンビニ交付が停止されます。 ・終日	8 赤口	9 先勝	10 友引 ●夜間体育施設利用調整会議 ・スコレーセンター ・御坂農村環境改善センター ・いちのみや桃の里スポーツ公園 ・体育館 ・若彦路ふれあいスポーツ館 ・境川総合会館 ・春日居あくり情報ステーション	11 先負 ●総合相談(法律・福祉・人権・行政)(要予約) ・PM1:30~3:30 ・境川坊ヶ峯ふれあいセンター	12 仏滅	13 大安 ●ジェントルプリーズライブ ・PM6:30~8:30 ・スコレーセンター
14 赤口 ●日曜窓口開設(国民健康保険関係業務一部開設) ・AM8:30~PM5:15 ・南館	15 先勝 海の日	16 友引	17 先負 ●総合相談(法律・福祉・人権・行政)(要予約) ・PM1:30~3:30 ・一宮保健センター ●多重債務相談会 ・PM1:30~3:00(受付) ・スコレーパリオ	18 仏滅	19 大安	20 赤口 ●笛吹川石和鶯飼 ・PM8:00~8:50 ・市役所前笛吹川 ※川の水量により中止あり ●石和温泉連夜花火-笛吹川の舞-(~8月20日) ・PM8:50~9:00 ・市役所前笛吹川河川敷 ※雨天時は中止あり

21 先勝 ●日曜窓口開設(住民基本台帳カード交付日) ・AM8:30~PM5:15 ・南館 ●笛吹川石和鶯飼 ・PM8:00~8:50 ・市役所前笛吹川 ※川の水量により中止あり ●インターナショナルトロンボーンアンサンブル日本ツアー2013 ・PM6:30~8:30 ・いちのみや桃の里ふれあい文化館 ・対象 小学生以上	22 友引	23 先負	24 仏滅 ●総合相談(法律・福祉・人権・行政)(要予約) ・PM1:30~3:30 ・スコレーパリオ ●笛吹川石和鶯飼 ・PM8:00~8:50 ・市役所前笛吹川 ※川の水量により中止あり	25 大安 ●笛吹川石和鶯飼 ・PM8:00~8:50 ・市役所前笛吹川 ※川の水量により中止あり	26 赤口	27 先勝 ●笛吹川石和鶯飼 ・PM8:00~8:50 ・市役所前笛吹川 ※川の水量により中止あり
28 友引 ●日曜窓口開設(国民健康保険関係業務一部開設) ・AM8:30~PM5:15 ・南館 ●結婚相談所(受付) ・AM9:00~11:30 ・春日居福祉保健センター ●笛吹川石和鶯飼 ・PM8:00~8:50 ・市役所前笛吹川 ※川の水量により中止あり	29 先負	30 仏滅	31 大安 ●笛吹川石和鶯飼 ・PM8:00~8:50 ・市役所前笛吹川 ※川の水量により中止あり	<p>平成26年3月31日まで 無料で住民基本台帳カードが作れます</p> <p>○住民票の写し・印鑑登録証明書を、証明書自動交付機では1通100円、全国のセブンイレブン・ローソンでは1通200円で取得できます。</p> <p>■問合せ先 戸籍住民課または各支所</p>		

納期および口座振替日のお知らせ

1日 ◇平成25年度下水道受益者負担金 第1期 納期限日 (芦川町除く)

25日 ◇上下水道使用料口座振替日

- 石和町 川中島(荒屋)、四日市場(日の出)、市部、窪中島、八田、山崎、松本、駅前、山岸、下平井、上平井、中川
- 八代町 北、高家、増利、米倉、竹居、大間田
- 一宮町 末木、本都塚、北都塚、金田、坪井、田中、中尾、南野呂、北野呂、小城、上矢作、下矢作、桃の里団地、竹原田、東原
- 御坂町 全域
- 春日居町 全域

25日 ◇温泉使用料口座振替日 ●春日居町 全域

31日 ◇固定資産税全期前納納期限・口座振替日

- 対象 全地区
- ◇固定資産税第1期納期限・口座振替日
- 対象 全地区
- ◇国民健康保険税第1期納期限・口座振替日
- 対象 全地区
- ◇後期高齢者医療保険料第1期納期限・口座振替日
- ◇保育料7月分・口座振替日

MEMO

日曜窓口取扱業務

- 交付 住民票写し、戸籍謄本・抄本写し、原付・小型特殊ナンバー
 - 許可 埋葬・火葬、斎場使用
 - 届出 出生・婚姻・離婚・死亡など戸籍関係
 - 証明書 印鑑証明・所得・所得課税・非課税・納税
 - 納税 市税・国民健康保険税
- ※戸籍証明申請については、委任状不可

笛吹市役所 本庁 ☎ 055(262)4111

- 御坂支所 ☎ 055(262)2271
- 境川支所 ☎ 055(266)2111
- 一宮支所 ☎ 0553(47)1111
- 春日居支所 ☎ 0553(26)3111
- 八代支所 ☎ 055(265)2111
- 芦川支所 ☎ 055(298)2111



乳幼児健診など

種類	対象	日	時	場所
4カ月児健康診査	平成25年3月1日～3月15日生	9日(火)	PM1:00～1:30受付	石和保健福祉センター
	平成25年3月16日～3月31日生	23日(火)		
10カ月児健康診査	平成24年9月1日～9月16日生	10日(水)		
	平成24年9月17日～9月30日生	24日(水)		
1歳6カ月児健康診査	平成23年11月17日～12月4日生	17日(水)		
	平成23年12月5日～12月22日生	30日(火)		
2歳児歯科健康診査	平成23年4月7日～5月6日生	4日(木)		
	平成23年5月7日～5月31日生	19日(金)		
3歳児健康診査	平成22年3月3日～3月21日生	2日(火)		
	平成22年3月22日～4月10日生	31日(水)		
5歳児健康診査	平成20年7月7日～7月18日生	11日(木)		
	平成20年7月19日～8月5日生	26日(金)		



マタニティスクール・育児学級など

種類	対象	日	時	場所
マタニティスクール	パパと一緒に楽しい育児	平成25年10月～11月出産予定の初産婦 ※要予約	13日(土)	AM9:00～9:10受付
育児学級	離乳食教室	第1子が平成25年1月生の保護者	23日(火)	AM9:30～9:45受付
	乳幼児におこりやすい病気とその対処法	第1子が平成25年2月生の保護者	25日(木)	
母子健康手帳交付(妊娠届出)	1日(月)・8日(月)・22日(月)・29日(月) AM9:00～11:00受付 ※交付日に都合の悪い方は、健康づくり課へご連絡ください。			



乳幼児予防接種通知対象者

予防接種名	通知発送対象児
ヒブ	平成25年5月生
小児用肺炎球菌	
BCG	
四種混合(ジフテリア・百日咳・破傷風・不活化ポリオ)	
麻しん風しん混合1期	平成24年7月生
日本脳炎1期	平成22年7月生
二種混合2期(ジフテリア・破傷風)	平成14年7月生
ロタ	平成25年6月生
水痘	平成24年7月生
流行性耳下腺炎(おたふく)	

※対象者には、後日予診票・契約医療機関等の詳しいお知らせをします。接種時期等の内容をよく確認し、契約医療機関にて予防接種を受けてください。
※他市町村より転入された方、予診票のない方、合併前の予診票をお持ちの方は、健康づくり課までご連絡ください。

※6月から大人の風しんの予防接種の費用補助を行っています。妊娠を予定または希望する女性、妊婦の夫が対象になります。接種を希望する方は健康づくり課までご連絡ください。



診療所開設日

問合せ先 芦川支所 ☎055(298)2111

種類	日	時	場所
診療所開設日	4日(木)・11日(木)・18日(木)・25日(木)	PM1:30～4:00受付	芦川国民健康保険診療所

MEMO

地域	石和	御坂	一宮	八代	境川	春日居	芦川
可燃ごみ	※ ※1をご覧ください	火・金 全地域	月・木 全地域	月・金 全地域	月・木 全地域	月・木 全地域	月・木 全地域
ミックスペーパー その他プラスチック	水・土 全地域 (小石和・上平井・山岸を除く ※2)	日 全地域	水 全地域	土 全地域	土 全地域	土 全地域	7(日) 全地域
資源物	7(日) 川中島・八田・四日市場・広瀬	7(日) 二之宮・県営団地・成田・下成田・国衛	6(土) 坪井・田中・竹原田・東原	15(月) 全地域	18(木) 全地域	13(土) 熊野堂・下岩下・別田・桑戸・加茂・寺本・枝郷	7(日) 全地域
	14(日) 仲町・窪中島・県営住宅・山崎・駅前・東高橋・河内・恵比寿	14(日) 夏目原・井之上・下井之上・八千蔵・栗合・蕎麦塚	7(日) 金田・小城・北都塚・末木・下矢作・本都塚・国分				
	21(日) 日の出・下平井・上平井・松本・山岸・唐柏・向田	21(日) 金川原・尾山・下野原・花鳥地区	13(土) 中尾・一ノ宮・南野呂・北野呂・上矢作・市之蔵・塩田・新巻				
	28(日) 東町・長塚・西町・中川・今井・小石和・井戸	28(日) 黒駒地区	14(日) 東新居・狐新居・金沢・土塚・神沢・石・地藏堂・千米寺				
粗大ごみ 有害ごみ							14(日) 全地域

※1 可燃ごみ収集日(石和)

月・木	川中島・荒屋・八田・東町・長塚・仲町・西町・日の出・下平井・上平井・県営住宅・中川・山崎・松本・駅前・山岸・向田
火・金	窪中島・四日市場・広瀬・唐柏・東高橋・今井・河内・小石和・砂原・井戸・東油川・恵比寿
※2	ミックスペーパー・その他プラスチック収集日(石和)
毎週土曜日	小石和・上平井
毎月第2第4水曜日・土曜日	山岸

MEMO