



H24.4.27 笛吹市植樹祭（大蔵経寺山・石和町松本地内）

2012
6

CONTENTS

安心で安定した水道水を提供	02	スマートインターチェンジが事業化決定	04
6月は土砂災害防止月間です	05	歯周疾患検診を受診しましょう	07
国民健康保険通信	08	笛吹市探訪	10
くらしの情報	11	環境ニュース	23
図書館インフォメーション	26	ふえふきトピックス	28

安心で安定した水道水を提供

全国水道週間 6月1日～7日



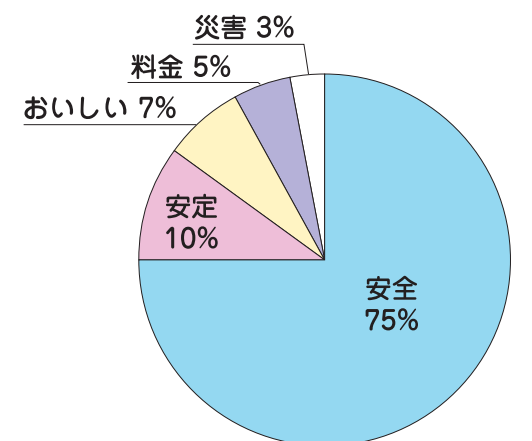
安心して使える水道水は、私たちの暮らしにおける大切な資源です。
今回は、6月1日(金)から7日(木)に、水道事業の啓発を行う、全国水道週間にあわせて、市が行う安全な水を供給する様々な取り組みについて紹介します。

安心

安心できる水道水の供給

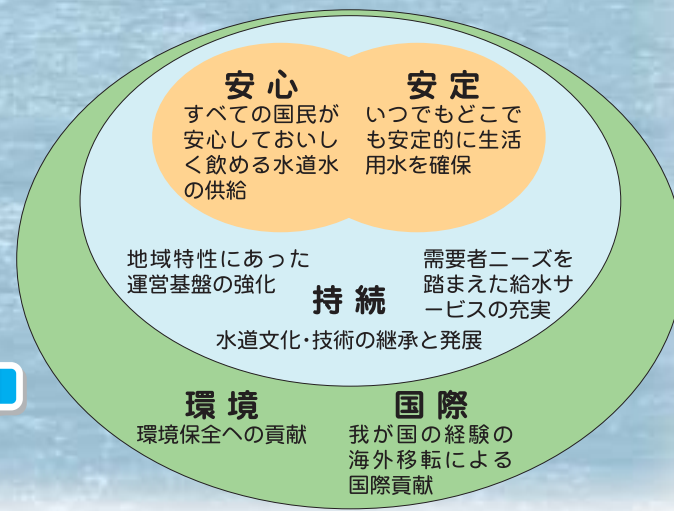
市民意識調査でも水道水の安全性が望まれています。次の視点から、より一層の衛生管理を進めます。
浄水処理方法の改善
緊急時体制の構築
水道水質の保全
水質管理の高度化

水道の重点項目(市民意識調査から)



境川浄水場

市の重要な水利である地下水について、水質や取水量の懸念から、平成20年度より、琴川ダム水の受水を開始しました。主に石和町、一宮町、春日居町に向けて供給をしています。
さらに広瀬ダム水(畑かん用水)を水道水として有効活用していく「畑かん浄水場基本計画」により、昨年2月25日、境川浄・配水場(境川町小黒坂地内)が竣工を迎えました。これは県内初のセラミック膜を利用した膜ろ過処理装置を備え、非常に安全性の高い施設として完成しました。一日あたりの最大浄水能力2,800トンをはこり、現在、境川町へ供給しています。今後、隣接する八代町、石和町への供給を行うため、配水管の整備を進めていきます。
さらに、市は、より安心安全な水道水の供給を目指して、同計画に基づき御坂浄水場などの施設整備も進めていきます。



水道ビジョン(厚生労働省)の政策目標



厚生労働省の政策目標をふまえて市が作成した水道事業の指針となる「笛吹市水道ビジョン」

安定

安定的な水道水の供給

水道は市民生活と産業活動にとって欠くことのできないものです。そこで、現在から将来にわたって機能を十分発揮するよう計画的・効率的な施設更新を実施し、非常時における機能低下を最小限に抑えるために災害対策を総合的に推進します。
施設能力の適正化
施設と管路の耐震化
危機管理体制の充実

持続

次世代につなぐ水道事業運営

これまで進めてきた統合と合併による合理化の効果を最大限に発揮し、運営基盤を強化します。一方で、技術の継承に向けた取り組みも進めます。
事業統合の推進
経営の健全化
維持管理体制の整備

環境

環境にやさしい水道システム

水道事業はエネルギー消費産業としての側面も有していることから、省エネルギーや廃棄物の減量化などに取り組みます。
例えば琴川ダムと広瀬ダムという新たな水源を活用した自然流下方式の配水区域を拡大し省エネルギーを図ります。
漏水の防止
水道水源の保全

より良い水道事業を目指して

市は、様々な事業推進と達成状況の確認、改善を行い、市民の皆さんにとってより良い水道事業の実現を行っていきます。

問合せ先 水道課
055(261)3346

「事業化決定！」 中央自動車道西宮線(仮称)笛吹スマートインターチェンジ

市では、八代町南地内(中央自動車道八代バス停付近)へのスマートインターチェンジ設置に向け、積極的に取り組んでいます。

これまで、(仮称)笛吹スマートインターチェンジ地区協議会(会長:佐々木邦明山梨大学教授)を開催し、スマートインターチェンジ設置に関し、必要な検討・調整をしてきました。

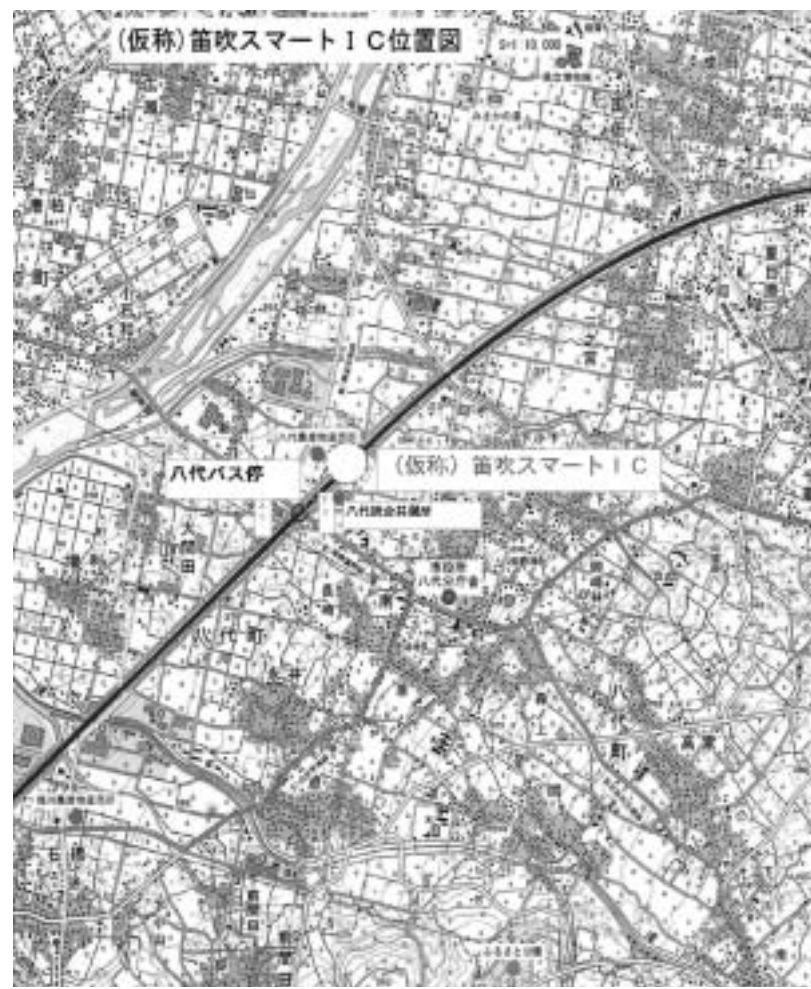
この地区協議会で検討・調整した事項をとりまとめ、連結道路管理者である県と市は、実施計画書を中日本高速道路株式会社などへ提出しました。

その後、県・市の連名で連結許可申請を国土交通大臣に提出、平成24年4月17日には連結許可を得ることができ(県内では3カ所目)、事業化が決定しました。

今後、国土交通省、県、中日本高速道路株式会社など、関係機関と連携する中で(仮称)笛吹スマートインターチェンジの平成28年3月供用開始を目指し、鋭意事業を進めていきますので、引き続き地域の皆様のご支援とご協力をお願いします。

スマートインターチェンジの設置により期待される整備効果

観光振興、農業との連携による地域活性化(新たな玄関口として市全体の活性化を図る)
災害への備え(市の防災力向上)安全で安心できる暮らしの確保(高次医療施設へのアクセス強化による救急医療の向上)
企業活動の活性化・物流の効率化(企業誘致の促進)など、さまざまな効果が期待できます。



(仮称)笛吹スマートインターチェンジ

構造 本線直結型
対応車種
ETC車載器を搭載した全車種
(軽自動車、普通車、中型車、大型車、特大型車 通行可能対象車長16・5m以下)
運用形態
一旦停止型フルインター(上下線とも出入可)
運営時間 24時間

国土交通省より連結許可書をいただきました

4月25日、矢崎剛吉氏(国土交通省関東地方整備局甲府河川国道事務所長)が市役所を訪れ、荻野市長に連結許可書を伝達しました。



矢崎所長から連結許可証を受け取る荻野市長

問合せ先
土木課 スマートインターチェンジ推進・リニア対策班
055(261)3333

6月は土砂災害防止月間です

これから梅雨の時期になります。この時期から、大雨や台風による土砂災害や浸水被害が心配されます。気象情報などに注意してください。

危険箇所や前兆現象を知り、早めに避難することが大切です

土砂災害の危険のある箇所は、土砂災害ハザードマップで確認できます。



「石和・春日居」「一宮・御坂」「八代・境川・芦川」の3地域別に作成されたハザードマップ

また、市では、危険箇所が土砂災害警戒区域として指定されている所があります。詳しくは、お問い合わせください。

土砂災害警戒情報に注意しましょう

県と甲府地方気象台は、共同で大雨により土砂災害がいつ発生してもおかしくない状況となった時に、テレビ・ラジオ等を通じて「土砂災害警戒情報」を

発表します。また、市からも防災行政無線および地元消防団による広報活動を通じて、これを伝達します。



市雨量情報トップ画面とバナー

この情報が発表された時は早めの避難を心がけてください。この情報が発表されていなくても、土砂災害の恐れを感じた時は、避難を心がけてください。

市ホームページから市内13カ所の1時間当たりの降雨量や積算降雨量をご確認いただけます。

トップページから「防災・災害」のバナーを選択し、「笛吹市雨量情報」をご覧ください。

問合せ先
ハザードマップ(避難所・自主防災地図等)について
総務課 消防防災担当
055(262)4111
ハザードマップ(浸水想定区域・土砂災害警戒区域等)・雨量情報について
土木課 用地担当
055(261)3333

笛吹市連合区長会 理事に14名を委嘱

4月26日に笛吹市連合区長会が開催され、平成24年度の理事として各地域の区長会代表者14名に委嘱を行いました。

また、会長に安部俊人氏(石和町区長会会長)、副会長に高野牧夫氏(御坂町区長会会長)が就任しました。



連合区長会は、各地域の区長会相互の連携を図るとともに、自治会組織の発展と笛吹市全体により良い地域づくりを目指すため設置されています。

委嘱を行ったのは次の方々です。(敬称略)

平成24年度笛吹市連合区長会理事

職名	氏名	地域区長会役職
会長	安部 俊人	石和町区長会会長
副会長	高野 牧夫	御坂町区長会会長
理事	標 逸夫	石和町区長会副会長
理事	荒川 利通	御坂町区長会副会長
理事	石原 正治	一宮町区長会会長
理事	相河 良博	一宮町区長会副会長
理事	雨宮 茂雄	八代町区長会会長
理事	橘田 修一	八代町区長会副会長
理事	相川 良治	境川町区長会会長
理事	龍澤 富雄	境川町区長会副会長
理事	曾根 英機	春日居町区長会会長
理事	生原 洋征	春日居町区長会副会長
理事	宮川 武久	芦川町区長会会長
理事	今井 安友	芦川町区長会副会長

問合せ先 総務課 総務担当 055262)4111

今年度から充実しました! 歯周疾患検診を受診しましょう!

生活習慣病であり、歯を失う大きな原因となっている「歯周疾患」は痛みもなく知らぬうちに進行する恐ろしい病気です。「歯周疾患」は、慢性化することによって、病原性をもった細菌が口から離れた心臓や肺などの臓器に行き着き、そこに病気を起こす可能性が高くなります。「歯周疾患」を早期に発見・早期治療することは、全身の健康を守ることに繋がります。

対象 平成25年3月31日まで、
45歳・50歳・55歳・60歳・65歳・70歳
年齢になる市民

期間 6月1日(金)～12月31日(月)

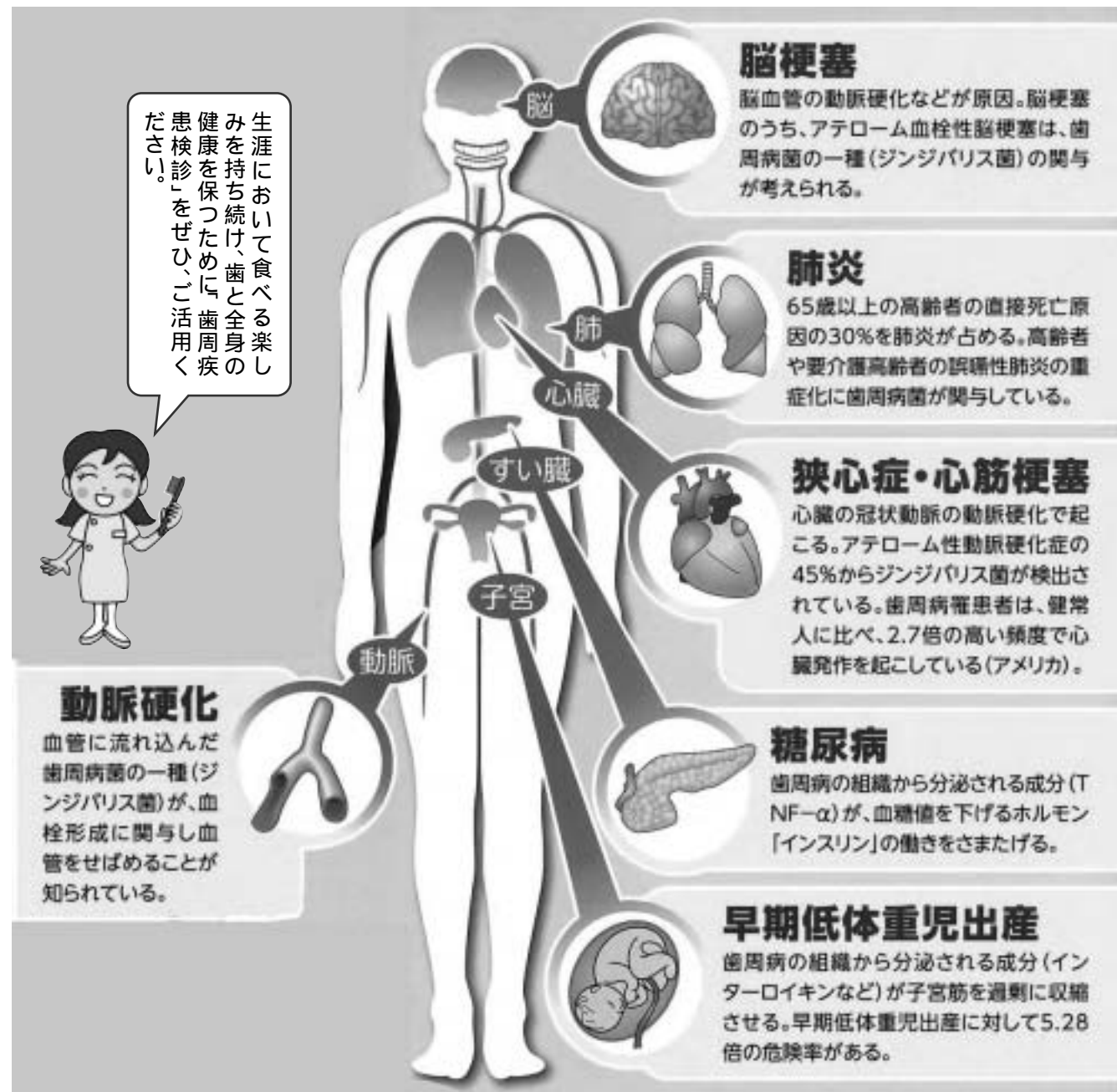
場所 山梨県歯科医師会加盟歯科医院

健康診査内容 歯や歯周組織の状況・口腔清掃の状態など

費用 自己負担金なし(検診料金4227円を全額助成)

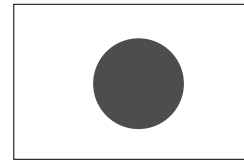
実施方法 対象者には、5月末に個別に通知します。詳しくは、通知でご確認ください。お問い合わせてください。

歯周病は全身の健康に影響を及ぼします

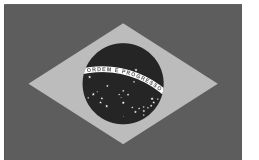


問合せ先 健康づくり課 成人保健担当 05(5261)1901

青年海外協力隊レポート



昨年6月に、JICA日系社会青年ボランティアとしてブラジルに赴任した藤澤友子さんから現地報告が届きました。



ボンジーア!こちらは今、秋に向かっていきます。ブラジルは日本の反対側にあり、国土は23倍と広大な国です。人々は陽気で優しく、おおらかです。

私の住むサンパウロは南米最大のビジネス・経済の中心地で、150万人とも言われる日系人の多くが生活する大都市です。

ブラジルには戦前から、農業移民、技術移民など様々な理由で日本から移住した方がいます。現在は、その子どもや孫たちの世代になっていますが、私の住む地域では、会話は日本語でも通じ、商店には豆腐や味噌をはじめ、たこやき、焼きそばもあり、日本の食材は何でも買うことができます。

日系社会の中心的機関であるブラジル日本文化福祉協会内には、蔵書およそ5万冊の図書館があり、私はこの図書館で活動しています。本はすべて日本語で、図書館には一日60人前後の方が訪れます。本好きの日本生まれの1世の方を中心に、日本文化に興味のあるブラジル人、駐在員の家族、旅行者、移民を研究している学生、先生などに利用されています。

ブラジルで出版された貴重な図書を含む、移民関係の本を整理したところで、活動が折り返し地点を迎えました。ブラジル社会との融合が進む中で、今後日本語を読み書きできる人が少なくなることは明白です。図書館の役割は何か、できることは何か、現地の方と模索しているところです。

BRICs()の1つであり、ワールドカップ、オリンピックの開催と盛り上がるブラジル。日本を感じることができる、遠くて近い国です。

BRICs(ブリックス)とは、経済発展が著しいブラジル(Brazil)、ロシア(Russia)、インド(India)、中国(China)の頭文字を合わせた四カ国の総称。



図書館内の様子(写真左が藤澤さん)

輝け笛吹の未来

笛吹市男女共同参画推進委員会

No. 68



第3次山梨県男女共同参画計画が策定されました!

県では、平成24年度から28年度を計画期間とする「第3次山梨県男女共同参画計画」を策定しました。策定までの経過や特徴について皆さんにご紹介します。

男女共同参画社会 ... 『お互いの人権を尊重し、喜びも責任も分かち合いつつ、性別に関わりなく、その個性と能力を十分に発揮することができる社会』

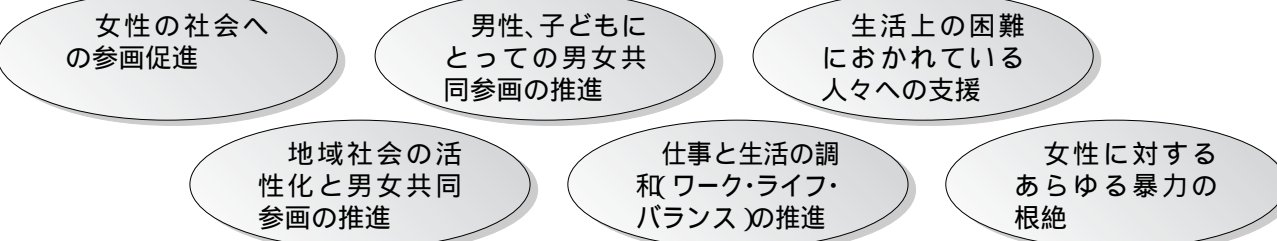


大事な意思決定の場に女性が加わることができない...

しかし

男女間の不平等感を感じることもまだまだ多い...

そこで、社会環境の変化等を考慮し、次の6つの視点を特に重視し、第3次基本計画を策定しました。



これからも、職場、学校、地域、家庭など、様々な場面で、それぞれの個性と能力を発揮できるような社会づくりを進めていきましょう!

男女共同参画推進リーダー・同推進委員会委員意見交換会が開催されました!

県では2月末に上記の第3次男女共同参画計画の学習等を踏まえ、「男女共同参画推進リーダー・同推進委員会委員意見交換会」を開催しました。市からも推進リーダーや推進委員が参加し、以下のようなテーマについて他市町村の方々と意見交換をしました。

多くの市町村が抱えている問題

- ・集会などをしてもなかなか人が集まらない。
- ・仲間同士でも男女共同参画についての温度差が大きい。
- ・地域や企業への推進が難しい。
- ・まだまだ女性や高齢者の意識改革が必要である。

今後の推進に向けて必要な取組

- ・成功例を共有しよう。
- ・女性の参画を増やすには、女性自身を育てる手立てを探ろう。
- ・地域へ出前講座など積極的に出向いていこう。
- ・子育て支援センター等との連携を図った推進をしていこう。

私たち笛吹市男女共同参画推進委員会での意見と重なる部分が多くあります。前向きな意見を大切に、部会活動に取り組んでいきたいと思ひます。

県でも新しい方向を考えてくれていたんだね!



私たちが身近なところから行動していこうか!

笛ちゃん

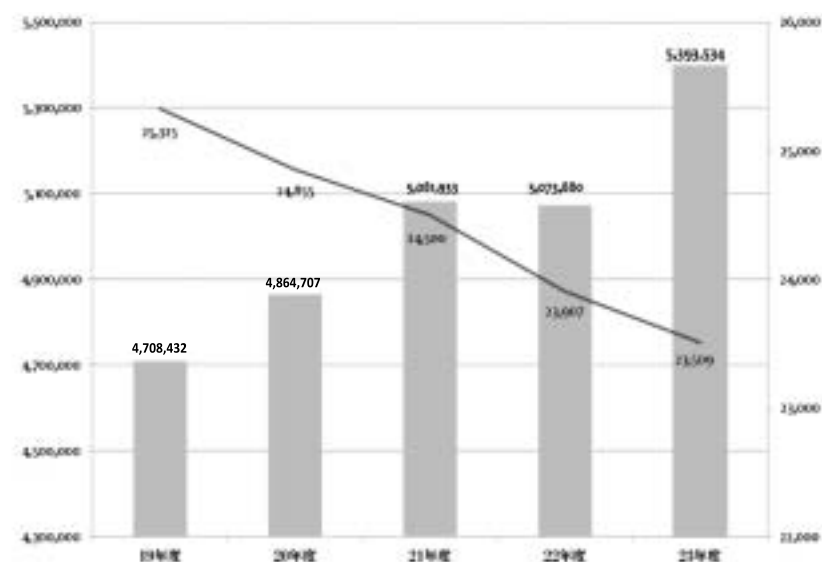
吹ちゃん

問合せ先
市民活動支援課 市民活動支援担当
05(5262)4111

笛吹市国民健康保険通信

このコーナーでは、国民皆保険制度を根底で支えつづけている国民健康保険(以下「国保」)の制度や笛吹市の現状についてお知らせしていきます。「みんなの国保を守るため」に、一緒に考えていきましょう。

◆医療費と国保加入者の推移◆



●平成23年度の医療費は激増
国保加入者は、平成19年度の2万5325人に比べ、年々減少し、平成23年度は、2万3509人となっています。しかし、医療費は大幅に増加し、平成23年度の見込みは、53億9353万円となりました。

●医療費から疾病の傾向を分析
毎年5月に行う疾病統計の総医療費における疾病大分類別経年変化から平成23年度の医療費の分析を行いました。平成21・22年度の医療費は横ばいでしたが、平成22年度に比べ約3億円増加しました。医療費増加の原因は、悪性新生物(癌)と考えられます。

特定健診・特定保健指導の効果
特定健診・特定保健指導は平成20年度に開始されました。その効果が見え始めた平成21年度と比較すると、生活習慣病は、件数で526件増加しましたが、医療費では926万円減少しました。これは特定健診・特定保健指導の充実により、疾病の重症化が未然

◆疾病統計のグラフ◆

年度	循環器系の疾患	新生物	消化器系の疾患	精神及び行動の障害	聴覚・視覚及び結合組織の疾患	腎臓病	糖尿病	内分泌、栄養及び代謝疾患	損傷、中毒及びその他の外因の影響	呼吸器系の疾患	神経系の疾患	その他
H23年5月	71,010	69,569	57,112	34,066	26,366	25,634	25,206	23,084	21,914	14,488	33,327	
H22年5月	68,558	58,067	59,190	32,077	35,497	32,003	22,261	21,630	18,357	8,601	33,544	
H21年5月	71,082	50,941	54,390	36,738	19,717	32,763	24,219	23,165	18,006	11,122	37,393	
H20年5月	74,388	59,559	59,697	34,963	28,444	41,523	24,281	18,675	15,582	10,988	31,044	

問合せ先
国民健康保険課
05(5262)4111
国保総務担当

●「医療費のお知らせ」に療養費が加わります●
2カ月ごとにお届けしている「医療費のお知らせ」に接骨院や整骨院で受けた保険給付(療養費)分の記載が加わります。接骨院などで保険を使って施術を受けられるのは、外傷性のけがの場合に限られます。疲労や年齢からくる肩こりなどでは、保険給付は受けられませんので、ご注意ください。

に防がれたいと
考えられます。
今後引き続き
医療費の適正化を
目標に特定健診を
特定保健指導を行
つていきます。

笛吹市探訪

再生された古民家

(上芦川を訪ねて)



再生された藤原家住宅（18世紀中頃）

若彦路トンネルの開通と農産物直売所「おごっそう家」の開店を契機に、芦川町には多くの人が訪れるようになりました。兜造民家と傾斜地に築かれた石垣や集落内を流れる水路、路沿いの石造物とが織り成す風景を求めて、カメラを片手に歩く人々の姿も多くなってきました。涼やかな風が心地よい芦川の夏がやってくる前に、芦川の魅力の一部を紹介したいと思います。まずは「上芦川から...」の歴史

上芦川地区は、甲斐の古道「若彦路」沿いにひろがる集落で、戦国時代以降、関所（口留番所）が置かれていました。

戦国時代から江戸時代初期にかけて、関所は上芦川諏訪神社の東側、若彦路が鍵の手状に折れ曲るあたりに設けられていたと考えられます。その後、宝永2年（1705年）までに、今の東林寺付近に移転しました。

上芦川集落に伝わる古文書や絵図を紐解くと、慶長7年（1602年）には旧関所付近の若彦路が

鍵の手状に屈曲する付近に九軒の屋敷があったことが記載されています。江戸時代以降、集落はそこから徐々に東に広がり、口留番所や東林寺の移転を伴いながら今に至っています。

若彦路沿いの景観

甲府盆地から新鳥坂トンネルを越え、芦川に入ると、ケヤキの巨木群が見えてきます。そこは市の天然記念物に指定されている上芦川の諏訪神社のケヤキ群です。諏訪神社前の石垣には馬頭観音が並んでいます。若彦路を東に進むと道が折れ曲がります。この付近が前述の旧屋敷地と旧関所跡となっていて、現在でも17世紀に建てられた家が残っています。旧関所跡を抜けてさらに東に進むと日蓮宗の由緒ある古い寺、東林寺山門にあたります。山門脇には、あまりみられなくなつた二股塔婆が立ってかけられています。この山門前付近が移転した口留番所跡地です。木々に囲まれた水路を渡り、上芦川集落でも比較的新しい集落に入っていきます。新しい集落とはいえ、そこには18世紀、19世紀の兜造民

家が多く残り、石垣や水路と併せて歴史的な景観が広がっています。再生された古民家

上芦川地域では、既に二棟の兜造民家が再生、活用されています。一棟は上芦川集落の東端に位置する明治時代後期の建物で、「てんこりりん村」という団体によって古民家体験施設「農啓庵」として活用されています。

平成23年度には、市によって18世紀中頃に建てられた兜造民家「藤原家」の半解体修理が行われました。この施設では、大黒柱や梁に刻まれた手斧による加工跡など、江戸時代の建築の技を身近に見ることが出来ます。今後、体験型施設として活用していく計画です。

トンネルの開通や農産物直売所によって、上芦川地域を訪れる方が増えてきましたが、芦川地域の本当の魅力は集落の中を散策してみないと発見できません。「おごっそう家」から諏訪神社、さらに再生された古民家まで、魅力を探しながらゆっくり歩いてみませんか。

そこには18世紀、19世紀の兜造民



延宝2年上芦川村絵図（1674年）



藤原家住宅屋根裏

くらしの情報



催し

兜造民家と石垣の風景 上芦川現地散策会

芦川の歴史、兜造民家の特徴や石垣の景観などについて分かりやすく解説します。農産物直売所「おごっそう家」にも立ち寄り



日時 6月16日(土) (小雨決行)
集合 午前9時
出発 午前9時15分
解散 午後0時30分(予定)
集合場所 八代支所駐車場
バスにて上芦川に移動後、現地散策会を行います。
定員 30名
市民優先で、先着順となります。

参加料 無料
申込方法 6月4日(月)〜8日(金)の午前8時30分〜午後5時の間に、電話でお申し込みください。
持ち物等の連絡は、参加決定通知とともに送ります。
申込・問合せ先 文化財課
055(261)3342

NHKラジオ第1「歌の日曜散歩」公開生放送のお知らせ

スコレーセンター開館25周年を記念して、NHKラジオ第1「歌の日曜散歩」公開生放送を行います。
日時 7月8日(日)
開場 午前9時15分
開演 午前10時5分
終演 午前11時50分
場所 スコレーセンター 集会室
出演 鎌田正幸アナウンサー、坪郷佳英子さん



鎌田正幸アナウンサー



坪郷佳英子さん

申込方法 入場は無料ですが、入場整理券が必要となります。郵便往復はがきに次の必要事項をご記入の上、お申し込みください。
往信面裏面 郵便番号・住所・名前・電話番号
返信面表面 郵便番号・住所・名前
あて先 〒406 0035
山梨県笛吹市石和町広瀬626
1 笛吹市スコレーセンター
「歌の日曜散歩」係
締切期限 6月15日(金)必着
注意事項
・応募多数の場合は抽選の上、入場整理券(1枚で2人まで入場可)をお送りします。
・応募は1人1通までとさせていただきます。
・抽選結果の発送は、6月22日(金)頃を予定しています。
・応募の際にいただいた情報は、抽選結果のご連絡のほか、NHKでは番組やイベントのご案内、受信料のお願いに使用させていただきます。ご了承ください。
放送予定 7月8日(日)
午前10時5分〜11時50分(ラジオ第1・全国放送)

とびだせ美術館 アートの種まきワークショップ

いろいろな空を描いたり作ったりして、楽しみます。作品は、8月に美術館に展示します。

日時 6月30日(土)
午後1時30分〜3時30分
場所 富士見小学校 体育館
講師 中込靖成氏(作家)
定員 100名程度
参加費 無料
持ち物 上履き
問合せ先 県立美術館 学芸課
055(228)3258

↓往信用(表) 406-0035 石和町広瀬626の1 スコレーセンター 「歌の日曜散歩」係 返信

↓往信用(裏) ...こちらに印刷しますので、何も書かないでください

① 郵便番号
② 住所
③ 氏名
④ 電話番号

↑返信用(表) 返信 自宅の郵便番号・住所・氏名をお書きください。

↑往信用(裏)

問合せ先 スコレーセンター
055(263)7959

とびだせ美術館 アートの種まきワークショップ

いろいろな空を描いたり作ったりして、楽しみます。作品は、8月に美術館に展示します。

日時 6月30日(土)
午後1時30分〜3時30分
場所 富士見小学校 体育館
講師 中込靖成氏(作家)
定員 100名程度
参加費 無料
持ち物 上履き
問合せ先 県立美術館 学芸課
055(228)3258

とびだせ美術館 アートの種まきワークショップ

いろいろな空を描いたり作ったりして、楽しみます。作品は、8月に美術館に展示します。

日時 6月30日(土)
午後1時30分〜3時30分
場所 富士見小学校 体育館
講師 中込靖成氏(作家)
定員 100名程度
参加費 無料
持ち物 上履き
問合せ先 県立美術館 学芸課
055(228)3258

とびだせ美術館 アートの種まきワークショップ

いろいろな空を描いたり作ったりして、楽しみます。作品は、8月に美術館に展示します。

日時 6月30日(土)
午後1時30分〜3時30分
場所 富士見小学校 体育館
講師 中込靖成氏(作家)
定員 100名程度
参加費 無料
持ち物 上履き
問合せ先 県立美術館 学芸課
055(228)3258

とびだせ美術館 アートの種まきワークショップ

いろいろな空を描いたり作ったりして、楽しみます。作品は、8月に美術館に展示します。

日時 6月30日(土)
午後1時30分〜3時30分
場所 富士見小学校 体育館
講師 中込靖成氏(作家)
定員 100名程度
参加費 無料
持ち物 上履き
問合せ先 県立美術館 学芸課
055(228)3258

とびだせ美術館 アートの種まきワークショップ

いろいろな空を描いたり作ったりして、楽しみます。作品は、8月に美術館に展示します。

日時 6月30日(土)
午後1時30分〜3時30分
場所 富士見小学校 体育館
講師 中込靖成氏(作家)
定員 100名程度
参加費 無料
持ち物 上履き
問合せ先 県立美術館 学芸課
055(228)3258

とびだせ美術館 アートの種まきワークショップ

いろいろな空を描いたり作ったりして、楽しみます。作品は、8月に美術館に展示します。

日時 6月30日(土)
午後1時30分〜3時30分
場所 富士見小学校 体育館
講師 中込靖成氏(作家)
定員 100名程度
参加費 無料
持ち物 上履き
問合せ先 県立美術館 学芸課
055(228)3258

とびだせ美術館 アートの種まきワークショップ

いろいろな空を描いたり作ったりして、楽しみます。作品は、8月に美術館に展示します。

日時 6月30日(土)
午後1時30分〜3時30分
場所 富士見小学校 体育館
講師 中込靖成氏(作家)
定員 100名程度
参加費 無料
持ち物 上履き
問合せ先 県立美術館 学芸課
055(228)3258

とびだせ美術館 アートの種まきワークショップ

いろいろな空を描いたり作ったりして、楽しみます。作品は、8月に美術館に展示します。

日時 6月30日(土)
午後1時30分〜3時30分
場所 富士見小学校 体育館
講師 中込靖成氏(作家)
定員 100名程度
参加費 無料
持ち物 上履き
問合せ先 県立美術館 学芸課
055(228)3258

とびだせ美術館 アートの種まきワークショップ

いろいろな空を描いたり作ったりして、楽しみます。作品は、8月に美術館に展示します。

日時 6月30日(土)
午後1時30分〜3時30分
場所 富士見小学校 体育館
講師 中込靖成氏(作家)
定員 100名程度
参加費 無料
持ち物 上履き
問合せ先 県立美術館 学芸課
055(228)3258

とびだせ美術館 アートの種まきワークショップ

いろいろな空を描いたり作ったりして、楽しみます。作品は、8月に美術館に展示します。

日時 6月30日(土)
午後1時30分〜3時30分
場所 富士見小学校 体育館
講師 中込靖成氏(作家)
定員 100名程度
参加費 無料
持ち物 上履き
問合せ先 県立美術館 学芸課
055(228)3258

とびだせ美術館 アートの種まきワークショップ

いろいろな空を描いたり作ったりして、楽しみます。作品は、8月に美術館に展示します。

日時 6月30日(土)
午後1時30分〜3時30分
場所 富士見小学校 体育館
講師 中込靖成氏(作家)
定員 100名程度
参加費 無料
持ち物 上履き
問合せ先 県立美術館 学芸課
055(228)3258

とびだせ美術館 アートの種まきワークショップ

いろいろな空を描いたり作ったりして、楽しみます。作品は、8月に美術館に展示します。

日時 6月30日(土)
午後1時30分〜3時30分
場所 富士見小学校 体育館
講師 中込靖成氏(作家)
定員 100名程度
参加費 無料
持ち物 上履き
問合せ先 県立美術館 学芸課
055(228)3258

とびだせ美術館 アートの種まきワークショップ

いろいろな空を描いたり作ったりして、楽しみます。作品は、8月に美術館に展示します。

日時 6月30日(土)
午後1時30分〜3時30分
場所 富士見小学校 体育館
講師 中込靖成氏(作家)
定員 100名程度
参加費 無料
持ち物 上履き
問合せ先 県立美術館 学芸課
055(228)3258

とびだせ美術館 アートの種まきワークショップ

いろいろな空を描いたり作ったりして、楽しみます。作品は、8月に美術館に展示します。

日時 6月30日(土)
午後1時30分〜3時30分
場所 富士見小学校 体育館
講師 中込靖成氏(作家)
定員 100名程度
参加費 無料
持ち物 上履き
問合せ先 県立美術館 学芸課
055(228)3258

とびだせ美術館 アートの種まきワークショップ

いろいろな空を描いたり作ったりして、楽しみます。作品は、8月に美術館に展示します。

日時 6月30日(土)
午後1時30分〜3時30分
場所 富士見小学校 体育館
講師 中込靖成氏(作家)
定員 100名程度
参加費 無料
持ち物 上履き
問合せ先 県立美術館 学芸課
055(228)3258

とびだせ美術館 アートの種まきワークショップ

いろいろな空を描いたり作ったりして、楽しみます。作品は、8月に美術館に展示します。

日時 6月30日(土)
午後1時30分〜3時30分
場所 富士見小学校 体育館
講師 中込靖成氏(作家)
定員 100名程度
参加費 無料
持ち物 上履き
問合せ先 県立美術館 学芸課
055(228)3258

とびだせ美術館 アートの種まきワークショップ

いろいろな空を描いたり作ったりして、楽しみます。作品は、8月に美術館に展示します。

日時 6月30日(土)
午後1時30分〜3時30分
場所 富士見小学校 体育館
講師 中込靖成氏(作家)
定員 100名程度
参加費 無料
持ち物 上履き
問合せ先 県立美術館 学芸課
055(228)3258

とびだせ美術館 アートの種まきワークショップ

いろいろな空を描いたり作ったりして、楽しみます。作品は、8月に美術館に展示します。

日時 6月30日(土)
午後1時30分〜3時30分
場所 富士見小学校 体育館
講師 中込靖成氏(作家)
定員 100名程度
参加費 無料
持ち物 上履き
問合せ先 県立美術館 学芸課
055(228)3258

とびだせ美術館 アートの種まきワークショップ

いろいろな空を描いたり作ったりして、楽しみます。作品は、8月に美術館に展示します。

日時 6月30日(土)
午後1時30分〜3時30分
場所 富士見小学校 体育館
講師 中込靖成氏(作家)
定員 100名程度
参加費 無料
持ち物 上履き
問合せ先 県立美術館 学芸課
055(228)3258

とびだせ美術館 アートの種まきワークショップ

いろいろな空を描いたり作ったりして、楽しみます。作品は、8月に美術館に展示します。

日時 6月30日(土)
午後1時30分〜3時30分
場所 富士見小学校 体育館
講師 中込靖成氏(作家)
定員 100名程度
参加費 無料
持ち物 上履き
問合せ先 県立美術館 学芸課
055(228)3258

とびだせ美術館 アートの種まきワークショップ

いろいろな空を描いたり作ったりして、楽しみます。作品は、8月に美術館に展示します。

日時 6月30日(土)
午後1時30分〜3時30分
場所 富士見小学校 体育館
講師 中込靖成氏(作家)
定員 100名程度
参加費 無料
持ち物 上履き
問合せ先 県立美術館 学芸課
055(228)3258

とびだせ美術館 アートの種まきワークショップ

いろいろな空を描いたり作ったりして、楽しみます。作品は、8月に美術館に展示します。

日時 6月30日(土)
午後1時30分〜3時30分
場所 富士見小学校 体育館
講師 中込靖成氏(作家)
定員 100名程度
参加費 無料
持ち物 上履き
問合せ先 県立美術館 学芸課
055(228)3258

とびだせ美術館 アートの種まきワークショップ

いろいろな空を描いたり作ったりして、楽しみます。作品は、8月に美術館に展示します。

日時 6月30日(土)
午後1時30分〜3時30分
場所 富士見小学校 体育館
講師 中込靖成氏(作家)
定員 100名程度
参加費 無料
持ち物 上履き
問合せ先 県立美術館 学芸課
055(228)3258

とびだせ美術館 アートの種まきワークショップ

いろいろな空を描いたり作ったりして、楽しみます。作品は、8月に美術館に展示します。

日時 6月30日(土)
午後1時30分〜3時30分
場所 富士見小学校 体育館
講師 中込靖成氏(作家)
定員 100名程度
参加費 無料
持ち物 上履き
問合せ先 県立美術館 学芸課
055(228)3258

とびだせ美術館 アートの種まきワークショップ

いろいろな空を描いたり作ったりして、楽しみます。作品は、8月に美術館に展示します。

日時 6月30日(土)
午後1時30分〜3時30分
場所 富士見小学校 体育館
講師 中込靖成氏(作家)
定員 100名程度
参加費 無料
持ち物 上履き
問合せ先 県立美術館 学芸課
055(228)3258

とびだせ美術館 アートの種まきワークショップ

いろいろな空を描いたり作ったりして、楽しみます。作品は、8月に美術館に展示します。

日時 6月30日(土)
午後1時30分〜3時30分
場所 富士見小学校 体育館
講師 中込靖成氏(作家)
定員 100名程度
参加費 無料
持ち物 上履き
問合せ先 県立美術館 学芸課
055(228)3258

とびだせ美術館 アートの種まきワークショップ

いろいろな空を描いたり作ったりして、楽しみます。作品は、8月に美術館に展示します。

日時 6月30日(土)
午後1時30分〜3時30分
場所 富士見小学校 体育館
講師 中込靖成氏(作家)
定員 100名程度
参加費 無料
持ち物 上履き
問合せ先 県立美術館 学芸課
055(228)3258

とびだせ美術館 アートの種まきワークショップ

いろいろな空を描いたり作ったりして、楽しみます。作品は、8月に美術館に展示します。

日時 6月30日(土)
午後1時30分〜3時30分
場所 富士見小学校 体育館
講師 中込靖成氏(作家)
定員 100名程度
参加費 無料
持ち物 上履き
問合せ先 県立美術館 学芸課
055(228)3258

とびだせ美術館 アートの種まきワークショップ

いろいろな空を描いたり作ったりして、楽しみます。作品は、8月に美術館に展示します。

日時 6月30日(土)
午後1時30分〜3時30分
場所 富士見小学校 体育館
講師 中込靖成氏(作家)
定員 100名程度
参加費 無料
持ち物 上履き
問合せ先 県立美術館 学芸課
055(228)3258

とびだせ美術館 アートの種まきワークショップ

いろいろな空を描いたり作ったりして、楽しみます。作品は、8月に美術館に展示します。

日時 6月30日(土)
午後1時30分〜3時30分
場所 富士見小学校 体育館
講師 中込靖成氏(作家)
定員 100名程度
参加費 無料
持ち物 上履き
問合せ先 県立美術館 学芸課
055(228)3258

とびだせ美術館 アートの種まきワークショップ

いろいろな空を描いたり作ったりして、楽しみます。作品は、8月に美術館に展示します。

日時 6月30日(土)
午後1時30分〜3時30分
場所 富士見小学校 体育館
講師 中込靖成氏(作家)
定員 100名程度
参加費 無料
持ち物 上履き
問合せ先 県立美術館 学芸課
055(228)3258

とびだせ美術館 アートの種まきワークショップ

いろいろな空を描いたり作ったりして、楽しみます。作品は、8月に美術館に展示します。

日時 6月30日(土)
午後1時30分〜3時30分
場所 富士見小学校 体育館
講師 中込靖成氏(作家)
定員 100名程度
参加費 無料
持ち物 上履き
問合せ先 県立美術館 学芸課
055(228)3258

とびだせ美術館 アートの種まきワークショップ

いろいろな空を描いたり作ったりして、楽しみます。作品は、8月に美術館に展示します。

日時 6月30日(土)
午後1時30分〜3時30分
場所 富士見小学校 体育館
講師 中込靖成氏(作家)
定員 100名程度
参加費 無料
持ち物 上履き
問合せ先 県立美術館 学芸課
055(228)3258

とびだせ美術館 アートの種まきワークショップ

いろいろな空を描いたり作ったりして、楽しみます。作品は、8月に美術館に展示します。

日時 6月30日(土)
午後1時30分〜3時30分
場所 富士見小学校 体育館
講師 中込靖成氏(作家)
定員 100名程度
参加費 無料
持ち物 上履き
問合せ先 県立美術館 学芸課
055(228)3258

とびだせ美術館 アートの種まきワークショップ

いろいろな空を描いたり作ったりして、楽しみます。作品は、8月に美術館に展示します。

日時 6月30日(土)
午後1時30分〜3時30分
場所 富士見小学校 体育館
講師 中込靖成氏(作家)
定員 100名程度
参加費 無料
持ち物 上履き
問合せ先 県立美術館 学芸課
055(228)3258

とびだせ美術館 アートの種まきワークショップ

いろいろな空を描いたり作ったりして、楽しみます。作品は、8月に美術館に展示します。

日時 6月30日(土)
午後1時30分〜3時30分
場所 富士見小学校 体育館
講師 中込靖成氏(作家)
定員 100名程度
参加費 無料
持ち物 上履き
問合せ先 県立美術館 学芸課
055(228)3258

とびだせ美術館 アートの種まきワークショップ

いろいろな空を描いたり作ったりして、楽しみます。作品は、8月に美術館に展示します。

日時 6月30日(土)
午後1時30分〜3時30分
場所 富士見小学校 体育館
講師 中込靖成氏(作家)
定員 100名程度
参加費 無料
持ち物 上履き
問合せ先 県立美術館 学芸課
055(228)3258

とびだせ美術館 アートの種まきワークショップ

いろいろな空を描いたり作ったりして、

網倉也&あさみちゆき アコースティックライブ 〜My dearふるさと〜



祖父が御坂町出身で、市ともゆかりのあるシンガー・ソングライター 網倉一也さんと網倉さんの曲で活躍中の、あさみちゆきさんとのアコースティックライブを開催します。

日時 6月16日(土)
開場 午後1時30分
開演 午後2時
場所 いちのみや桃の里ふれあい文化館
料金 3000円(全席自由)
未就学児の入場はご遠慮ください。

チケット取扱・問合せ先
窓口販売・問合せ先
いちのみや桃の里ふれあい文化館
0553(47)6066
インターネット販売
WAT e-shop
<http://www.wat-shop.net>

募集

男女共同参画審議会委員を募集します

男女共同参画に関する重要事項について調査審議を行うため、笛吹市男女共同参画審議会委員を公募により募集します。

本審議会は、基本計画の策定や変更に関する事項、男女共同参画に関する苦情や相談の申出に関する事項等について、市長の求めに応じて調査・審議を行う機関です。

健康・福祉

介護予防事業(二次予防事業)の紹介

元気度チエック笛吹(生活機能調査)により、二次予防事業の対象者となった人へお勧めします。

通所型プログラム

貯筋塾(運動機能向上事業)
転倒の危険性がある人などに対する筋力アップを中心とした教室です。運動の習慣が身につけられるように、分かりやすいお話と体操を実際にやってみます。

かむかむ塾(口腔機能向上事業)
かむことや、飲み込みなど、口に関する知識を身につけ、肺炎などを予防する教室です。よくかむことよって、発音が良くなり、表情が若々しくなります。食事をよりおいしく食べられるようになります。健康改善維持に役立ちます。

募集

選出された書類および応募の動機をもとに選考を行い、選考結果は本人にお知らせします。

申込・問合せ先 市民活動支援課
市民活動支援担当
〒406 8510
笛吹市石和町市部777番地
055(262)4111
*055(262)4115
Eメール
shiminkatsudoh@city.fuefu.ki.lg.jp

講座・教室

県立産業技術短期大学校 能力開発セミナー

ISO9000シリーズ
内部監査員養成
ISO9000シリーズ
内部監査員スキルアップコース
国内旅行業務取扱管理者
試験講座 総合演習
講座内容、日程等は都合により

問合せ先
高齢福祉課 高齢支援担当
055(261)1902

献血にご協力を 気軽にできるボランティア

皆さんの善意に支えられる献血で、病气やけがで苦しむ人が救われます。あたたかいご協力をお願いします。

献血していただいた方全員に血液検査(肝機能・総たんぱく・コレステロールなど)を実施し、その結果をお知らせします。健康管理にお役立てください。

日時 6月5日(火)
午前9時30分〜11時30分
午後0時30分〜3時30分
場所 市役所南館前駐車場
持ち物 献血カードまたは、本人確認のできる物(運転免許証、各種保険証など)

次に該当する方は献血ができません
3日間以内に薬を服用した方
(薬品名が分かるものを持参してください)
3日間以内に歯の治療を受けた方
海外旅行から帰国後4週間以内の方
過去に手術等で輸血を受けた方
その他、当日行われる問診や、医師の判断によりお願ひできない

変更になる場合があります。また、応募状況等によっては、中止になる場合があります。

日程・対象・申込み等の詳細は、チラシ、ホームページ、または問合せにより、ご確認ください。
<http://www.yifc.ac.jp>

場所・申込・問合せ先
県立産業技術短期大学校
(甲州市塩山上於曾1308)
0553(32)5202

就業支援センター「能力開発セミナー」の受講者募集

仕事に役立つスキルアップ講座を今年で行っています。
ビジネススマナー講座(7月開講)
会計ソフト入門講座(7月開講)
パワーポイントビジネス活用講座(7月開講)等
日程・対象・申込み等の詳細は、チラシ、ホームページ、または問合せにより、ご確認ください。
<http://www.pref.yamanashi.jp/shugyo/>

場所・申込・問合せ先
県立就業支援センター
(甲州市塩部4528)
055(251)3210

場合があります。

問合せ先
健康づくり課 健康企画担当
055(261)1901

夏の「きこえ」と「ことば」の相談会

対象 0歳児から大学生まで
日時 7月4日(水)〜7日(土)
場所 県立ろう学校(山梨市大野1009)

内容
「きこえ」と「ことば」に関する悩みの相談
「きこえ」と「ことば」に不安のあるお子さんへのかかり方について(育児相談)
「きこえ」と「ことば」に不安のあるお子さんの生活や学習について(教育相談)

聴力測定
補聴器相談
申込期日 6月29日(金)まで
申込方法 事前に電話かファックスでお申し込みください。
申込・問合せ先
県立ろう学校 きこえとことばの相談支援センター
0553(22)1378
*0553(22)6419

重度心身障害者医療費《黄》ひとり親家庭医療費《青》子どもすこやか医療費《ピンク》についてのお知らせ

※《 》内は受給者証の色を示しています

市で行っている3つの医療費助成制度は原則として窓口無料による助成となっておりますが、窓口無料とならなかった場合は償還払い(立て替え払い)による助成を行っています。このことにつきまして、最近、助成の対象外となるものの申請が増えてきています。対象外の請求の場合は助成できませんので、申請前には必ず領収書をご確認ください。請求方法が分からない場合は、市ホームページをご確認いただくか、お問い合わせください。

助成の対象外となるものの例

- ▶ 保険対象外の領収書での請求
- ▶ 保険証を使っていない医療費(10割負担のもの)の請求
- ▶ 診療した月の医療費の請求(申請は診療した月の翌月からです)
- ▶ 必要事項が記載されていない領収書での請求

問合せ先

- ・ 子どもすこやか医療費、ひとり親家庭医療費について
児童課 児童家庭担当 05(5261)1904
- ・ 重度心身障害者医療費について
福祉総務課 障害福祉担当 05(5262)1271



6月は「食育月間」毎月19日は食育の日です

食は命の源であり、おいしさや食事の楽しさから、心も豊にしてくれるとても大事なものです。6月は「食育月間」です。これを機に日々の食に関心を持ち、「食」の大切さについて考えてみましょう。

配布しました。毎日の食事に活用してください。

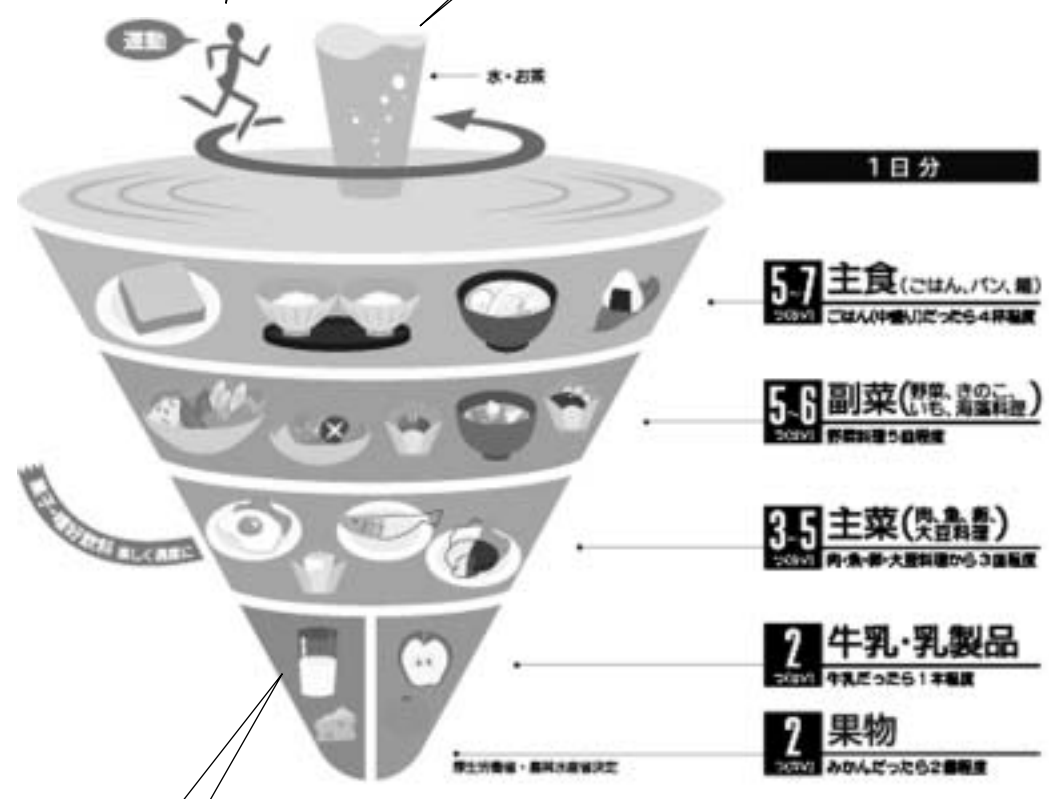


望ましい食事の取り方やおよその量をイラストで示した「笛吹市版食事バランスガイド」を

これらのご提案を推進してまいります。吹市版食事バランスガイド」を

コマが安定して回転するには、運動が必要です。

水分はコマの軸 食事の中では欠かせない存在です。



お菓子・嗜好飲料は、コマを回すヒモで表しています。1日200カロリーが目安。

主食・副菜・主菜をそろえて、コマが倒れないようにしましょう。この料理例はおおよそ2,200±200キロカロリー(成人男性の1日の目安量)です。

歯と健康の祭典

無料で歯科検診を実施したり、受診者には歯を守る歯ブラシとコップなど素敵なプレゼントを用意しています。

- ▶日時 6月2日(土) 午後1時0分～4時
- ▶場所 イオン石和店 1階
- ▶内容 ブラッシング指導とフッ素塗布、栄養相談、食育指導、義歯・矯正器具の展示と相談、石こう模型に塗り絵をしよう など
- ▶主催 山梨県歯科医師会 笛吹支部



問合せ先 健康づくり課 05(5261)1901

問合せ先 健康づくり課 健康企画担当 05(5261)1901

ひとり親家庭交流事業 参加者募集

市内のひとり親家庭を対象に親睦を目的とした交流事業を行います。



- 行き先 東京サマーランド
- 日時 7月8日(日)
- 出発 午前7時30分
- 到着 午後6時(予定)
- 集合場所 市役所 八代支所 駐車場
- 定員 90名(先着順)
- 参加費 一人につき20000円(交通費、フリーパス料金を含む)必ず、保護者と一緒に参加してください。
- 当日の飲食代はすべて自己負担となります。
- キャンセルについては、受付期間内は払い戻しを行います。受付期間以後については、バス手配等のため払い戻しはできません。
- 申込期間 6月12日(火)～21日(木)
- 申込方法 市社会福祉協議会本所(八代)または各地域事務所に参加費持参でお申し込みください。(申込みの際に、ひとり親家庭であることを確認させていただきます。医療費助成受

ママの健康相談

精神科医師・精神保健福祉相談員・保健師による、こころの健康相談を開催します。

- 対象 次のような悩みをお持ちの方、または家族の方
- 夜眠れない
- 不安が強い
- 人と会うのがおっくうになった
- 身なりを気にしなくなった
- 以前よりひどく怒りっぽくなった
- など
- 日時 6月18日(月) 午後1時30分～4時
- 場所 石和保健福祉センター 担当医
- あおぞら診療内科クリニック 根本直幸先生
- 申込期間 6月14日(木)まで
- 申込方法 電話で予約してください。

問合せ先 健康づくり課 健康企画担当 05(5261)1901

給者証などの証明できるものをご持参ください)

子育て

平成24年度私立幼稚園
就園奨励費補助事業を
実施します

対象 市内に住所を有し、私立幼稚園に在園する満3歳～5歳の園児の保護者。通園している私立幼稚園の所在地は市内・市外を問いません。

小児用肺炎球菌ワクチンの接種補助

昨年度、市独自で接種補助をしていました5～7歳未満の未就学児に対する小児用肺炎球菌ワクチンの接種補助につきましては、市民の皆さんの要望により今年度も実施することになりました。

昨年度、個別に郵送した予診票の有効期限は平成24年3月31日までと印字されていますが、平成25年3月31日までと読み替えて使用してください。

問合せ先 母子保健担当
健康づくり課
055(261)1901

平成24年4月1日から「子ども手当」が「児童手当」に変わりました

平成24年3月31日において「子ども手当」を受給していた方は、「児童手当」を受給資格が引き継がれますが、毎年6月に「現況届」による更新手続きが必要です。また、お子さんの出生や転入など、新たに受給資格に該当した場合は申請が必要です、必ず出生や転入の翌日から15日以内に手続きをしてください。

Table with 4 columns: 制度名, 支給対象者, 支給月額(1人), 所得制限, 支給時期, 現況届. Rows include details for child allowance and child benefit.

6月は児童手当の更新時期です

5月31日現在で手当を受給している方には6月中旬頃までに「児童手当現況届」を郵送します。この届出は、児童手当を引き続き受給する資格があるかどうか審査する大切な手続きです。提出がないと6月以降の手当が受けられませんのでご注意ください。

問合せ先 児童課 児童家庭担当 05(261)1904

笛吹市母子相談員が決まりました

市では、母子家庭の福祉を向上させるため、母子相談員として25名を委嘱しました。母子相談員とは、母子家庭・寡婦・父子家庭を対象に身上相談に応じ、自立に必要な支援と指導をする方々です。

Table listing consultation staff: 相談員氏名, 担当地区, 相談員氏名, 担当地区. Includes names like 杉原美恵子, 田中春子, etc.

問合せ先 児童課 児童家庭担当 05(261)1904

申請方法 書類を添えて通園している幼稚園に提出してください。詳細については、通園している幼稚園からお知らせします。

補助額区分表

Table with 4 columns: 区分, 第1子, 第2子, 第3子以降. Rows show subsidy amounts for different family types.

問合せ先 教育総務課 総務担当
055(261)3336

夫婦で考える我が家の
防災対策〜ママと子ども
の時にグッとときたら〜

小さなお子さんの命を守るの

は家族以外にいません。危機管理対策アドバイザーの国崎信江さんをお招きして、大地震からわが子を守るために知っておきたいこと、親子がそろって生き延びるための対策を学びます。



国崎信江さん

日時 6月17日(日) 午前10時15分から 午前11時30分 正午
会場 スコレーセンター 2階
講師 プロフィール
文部科学省 地震調査研究推進本部 政策委員
会委員、内閣府「津波防災に関するワーキンググループ」委員、消防庁「消防審議会」委員などを歴任
定員 100人(先着順)
参加費 無料
託児20名(1人500円)
持ち物 筆記用具
申込方法 氏名・人数・託児の有無をEメールまたは各支援センターに備えている申込用紙で申し込みください。

虫歯ゼロ教室

歯科衛生士の伊藤由美香さんをお迎えし、歯磨き指導を行います。対象 市内在住の未就学児親子
日時 6月5日(火) 午前10時30分～11時30分
場所 子育て支援センター
きつずやつしろ
定員 15組
持ち物 子供用ハブラシ、コップ、タオル
予約は不要です。

親子料理教室

対象 市内在住の未就学児親子
日時 6月19日(火) 午前10時～11時
場所 八代総合会館 集団指導室
献立 肉まん、あんまん
定員 15組(先着順)
参加費 500円
持ち物 エプロン、三角巾、手拭タオル、めん棒、持ち帰り容器

申込・問合せ先 子育て支援センター きつずやつしろ
055(265)5252

親子運動教室

未就学児親子を対象にバランスボール、フラフープなどを使った運動を行います。

日時 6月20日(水)
午前10時30分～11時30分
場所 若彦路ふれあいスポーツ館アリーナ
定員 20組(先着順)
申込期間 6月1日(金)～15日(金)

女性トレーニング教室(託見なし)

子育てを行っている女性を対象に、トレーニングマシンを使った運動を行います。
日時 7月4日(水)
午前10時～11時30分
場所 若彦路ふれあいスポーツ館 トレーニングルーム
定員 15名(先着順)
申込期間 6月1日(金)～22日(金)

親子運動・女性トレーニング教室申込方法
電話・ファックス・Eメールのいずれかで氏名(親子)・住所・電話番号をお伝えください。

現況届提出のお願い(農業者年金受給権者の皆さんへ)

現況届は年金受給権者の方が年金を受給する資格があるか否かについて、毎年1回確認するものです。
期限内に提出がなかった場合は11月の支払い(8・9・10月分)から提出されるまでの間、年金の支払いが差し止めになりますので、忘れないうちにご確認ください。

現況届の用紙は5月末日頃に送付されます

提出が必要な方へは、5月末日頃に(独)農業者年金基金から現況届の用紙が直接受給権者に送付されます。

提出期限・提出先

提出は6月1日(金)から29日(金)までです。

期限内に市役所農業委員会事務局または各支所に提出してください。

現況届の書き方

受給権者自ら署名・記入してください。受給権者本人が署名・記入できない場合は、代理人(親族等)が「受給権者」および「代理

申込・問合せ先
生涯学習課 スポーツ推進担当
055(261)3338
055(261)3340
Eメール
sports-shinkou@city.fuefuki.jp

ベビーボンディング教室

オイルを使ったベビーマッサージで親子のきずなづくりをしませんか。赤ちゃんの心理学を学ぶ時間やティータムもあります。

対象 生後2カ月からハイハイ前のお子さんと保護者
日時 6月8日(金)・15日(金)・29日(金) 午前10時30分～正午
場所 つどいの広場ゆうゆうゆう(石和町市部448)
講師 NPO法人国際ボンディング協会認定スペシャリスト
定員 10組(先着順)
最小遂行組数 3組
参加費 3回コース 3000円(心理学のブックレット付音楽CDとオイル1本付き)
持ち物 普段使っているバスタオル・フェイスタオル、お子さんの身の回り品と飲み物
申込・問合せ先
NPO法人 Happy Space
ゆうゆうゆう
055(261)0218

経営移譲(特例付加)年金受給権者確認事項(参考)

人の欄に署名・記入を行ってください。経営移譲(特例付加)年金の受給権者の方は、現況届裏面の支給停止に関する事項をお読みいただき、支給停止に該当していないことを確認の上、記入し提出してください。

農地を新たに取得または借入れたり、貸付けていた農地の返還を受け、農業経営を再開(農業所得の申告等)していると支給停止に該当します。
後継者に移譲した農地を売買、移譲した場合は支給停止に該当します。経営移譲年金は支給停止になります。
給付が停止します。(農業委員会に届けが必要)
道路等土地収用該当事業(公共事業)で収用された場合、または直系卑属である子どもの住宅建築のための転用、買い換え・交換するための返還等に該当する場合は支給停止にはなりません。(農業委員会に届けが必要)
次の名義は、経営移譲(特例付加)年金を受給している間は必ず後継者(経営主)です。
農業所得にかかる納税申告の名義

あそびの部屋のご紹介



県立科学館は、小学生以上を対象にした施設と思われがちですが、実は、乳児から小学校低学年までの子どもが楽しめるスペース「あそびの部屋」もあります。手づくりのおもちゃや絵本などの書籍を多数そろえています。
また、授乳室(給湯室有り)やベビーカーの貸し出しも行っています。ぜひ、ご利用ください。

問合せ先 県立科学館
055(254)8151

生活・環境

消費生活注意情報 減少しない投資関係の相談

外国通貨の投資や未公開株など、業者から儲け話を持ち掛けられて迷っているところに、他業者を装って「何倍もの高価で買い取る」と購入をおおる「劇場型」と言われる詐欺的な勧誘に関する相談が、減少しません。
投資関係の話を持ち掛けられて

問合せ先 市農業委員会事務局
055(261)2038

問合せ先 下水道課 総務担当
055(261)3347

よく分からない場合は、契約をしないといった慎重な対応が必要です。困ったら県民生活センターに相談してください。
問合せ先
県民生活センター
055(223)1366
市民活動支援課 市民生活担当
055(262)4111

平成24年度下水道受益者負担金対象者の納付受付開始

5年一括納付・単年一括納付の場合
納付期間 6月1日(金)～14日(木)(口座振替を希望された方は、6月14日(木)に指定口座より引き落とします)
納付期限までにお支払いをされなかった(口座振替ができなかった)方は、自動的に支払方法が報奨金なしの分割納付に切り替わります。
分割納付の場合
第1期の納付期限
7月2日(月)(口座振替の場合は、6月25日(月)に指定口座より引き落とします)

平成24年度農作業雇用標準賃金表

農作業労働の標準賃金について、市農業労働力対策協議会において、市の実情等を考慮の上、次のとおり決定しました。雇主並びに農業従事者ともに参考にしてください。

平成24年4月26日決定

Table with columns: 農作業の種類, 区, 分, 単価(円), 備. Rows include fruit tree work, general work, pest control, and water field work.

問合せ先 農林振興課 農林経営担当 05(262)4111

相談

結婚相談所

結婚相談所を開設します。

日時・場所

6月1日(金)

午後1時30分～4時30分

春日居コミュニティセンター

6月17日(日)

午前10時～正午

午後1時30分～4時30分

春日居福祉保健センター

(両日とも受付は午後4時まで)

初回の相談には、予約は必要ありません。

継続した相談を希望する場合は、結婚相談所への登録を行ってください。登録には印鑑・L版写真2枚・独身証明書・身分証明書の写しが必要になります。

他市町主催の出会いパーティー情報を市民活動・地域づくり支援サイトに掲載していますので、ご利用ください。

・市民活動・地域づくり支援サイト『よっちゃばるネット』
https://opencity.jp/fuefuki/
・携帯サイト
https://opencity.jp/fuefuki/mobile/mobile.jsp

お知らせ

JRAからの助成で歩道や市消防団詰所を整備

JRA(日本中央競馬会)の平成23年度環境整備事業の助成金(2989万円)を一部財源とし、市内の歩道および消防団詰所が整備されました。

この事業は、ウインズ石和(場外勝馬投票券発売所)から2キロメートルの区域内で実施されているものです。

整備された事業

市道第19号線歩道(石和町市部・窪中島地内)

市消防団石和分団第5部詰所(石和町広瀬地内)



凹凸が除去され平面化された歩道



トイレや湯洗コーナーなどを備え、3月20日に竣工を迎えた石和分団第5部詰所

問合せ先
経営企画課 経営政策担当
055(261)2032

市結婚相談員は、電話で相談所登録者以外の方に結婚適齢者の情報を聞きだすことは行っていません。このような市結婚相談員を装う電話があっても、情報を提供しないようにご注意ください。

問合せ先 市民活動支援課
市民活動支援担当
055(262)4111

不動産に関する無料相談

日時 6月20日(水)
午前10時～午後3時
場所 市役所南館 3階
大会議室

問合せ先 (社)山梨県宅地建物取引業協会(担当 岡)
055(263)7638

多重債務者のための無料相談会

クレジットや消費者金融など複数の金融業者からの借金で悩んでいる方は、気軽に相談ください。この相談会は、金融庁の多重債務問題改善プログラムに基づき、

成人式の開催期日のお知らせ

市の平成25年成人式を、次のとおり開催します。
対象 平成4年4月2日～平成5年4月1日生まれの方
日時 平成25年1月13日(日)
受付 午後1時
開式 午後1時30分
会場

石和会場	スコレーセンター
御坂会場	御坂農村環境改善センター
一宮会場	いちのみや桃の里ふれあい文化館
八代会場	八代総合会館
境川会場	境川総合会館
春日居会場	春日居あぐり情報ステーション
芦川会場	芦川ふるさと総合センター

市外に住所がある方で、市成人式に参加希望の方は、お問い合わせください。

問合せ先
生涯学習課 生涯学習担当
055(261)3339

実際の災害とお間違えないようお願いします

市消防団石和分団・春日居分団

市において実施するものです。
日時 6月20日(水)
受付 午後1時30分～3時
場所 スコレーパリオ 2階
実習室
相談時間 1人 30分以内
相談員 司法書士 網倉義久氏
持ち物 借入先や借入金額、収入等が分かる資料をお持ちください。
予約不要、秘密は守ります。

問合せ先 市民活動支援課
市民生活担当
055(262)4111

法務局なんでも無料相談所

登記、戸籍、供託、人権擁護および成年後見登記等に関する事務について、法務局の職員および公証人が相談をお受けします。予約制で、秘密は守ります。

日時 6月17日(日)
午前9時～午後3時30分
場所
甲府市丸の内1 18
甲府合同庁舎2階会議室

申込・問合せ先
甲府地方法務局 総務課
055(252)7151

は、洪水などによる被害の軽減を図る目的で、次のとおり訓練を実施します。

この訓練は、市消防本部および消防防災ヘリコプター「あかふじ」を所管する県消防防災航空隊と合同で行われます。

当日は、防災ヘリコプターによる訓練のほか、消防車両が多く出動しますので、実際の災害とお間違えないようお願いいたします。

日時 6月3日(日)
午前9時～11時30分
場所 鶴飼橋下流河川敷(石和町市部地内)
内容
水防訓練
消防車両による中継放水訓練
消防防災ヘリコプター空中消火バケツト給水訓練
救出救助

問合せ先 総務課 消防防災担当
055(262)4111

笛吹警察署からのお知らせ

守るぞ! 自転車安全利用五則

笛吹警察署管内において、自転車に係る交通事故が発生しています。自転車を利用するときは、自転車安全利用五則を守ってください。

全国一斉「子どもの人権110番」強化週間

学校における「いじめ」や家庭内における児童虐待は、依然として数多く発生しています。

これらの子どもをめぐる様々な人権問題の解決を図るため、全国一斉「子どもの人権110番」強化週間を実施し、次のとおり相談を受け付けます。

期間
6月25日(月)～7月1日(日)
午前8時30分～午後7時
土・日曜日は午前10時から午後5時まで
実施機関
甲府地方法務局および県人権擁護委員連合会
相談は無料で、秘密は守ります。



問合せ先 子ども人権110番
0120(007)110
(フリーダイヤル)

- 1 自転車は、車道が原則、歩道は例外
 - 2 車道は左側を通行
 - 3 歩道は歩行者優先で車道よりを徐行
 - 4 安全ルールを守る
 - 5 子どもはヘルメットを着用
- 自転車のルールとマナーを守って自転車が関係する交通事故を防ぎましょう。

【並進禁止!!】

問合せ先 笛吹警察署 交通課
055(262)0110

電話帳を配達・回収しています

NTT東日本では、6月中旬に順次、新しい電話帳を各ご家庭や事務所へ配達員がお届けします。

また、ご不要となりました古い電話帳は、地球環境保護や資源の有効活用のため、新しい電話帳の配達時に回収しますので、配達員にお渡しください。

なお、ご不在等で配達員に渡せなかった場合、「タウンページセンター」までご連絡いただければ、後日、改めて回収に伺います。

問合せ先 タウンページセンター
0120(506)309

笛吹市環境NEWS

vol.84

犬の飼い方見直しを

市内において、散歩中の大型犬に咬まれた方が亡くなる事故が起きました。この事態を受けて、市では、大型犬飼育主の皆さんへの通知や、市内全体で飼い方マナーチェックを行うなど、飼い方について注意喚起を行っています。大型犬だけでなく犬の飼い主の皆さんにおかれましては、犬をしっかりとつなぐ・首輪がゆるまないか等、改めて確認していただきたいと思います。

飼い犬に狂犬病予防注射をしていない方へ

4・5月に市内各地区で狂犬病集合予防注射を実施しました。まだ見受けられませんが、飼い犬に注射をしていない方がいます。まだ飼い犬に注射をしていない方は、早めに動物病院で受けさせましょう。また、注射を受けるのと動物病院から証明書が発行されるので、環境推進課または各支所へ持参し、注射済票の交付を受けましょう。

3月号に掲載しました狂犬病予防注射について、一宮町の迷惑をおかけしました皆様にご詫言います。

春日居地区廃食油(植物性)特別回収

市内各地区の資源物回収会場で廃食油・賞味期限切れの油を回収します。廃食油はバイオディーゼル燃料になり、ごみ収集車などに利用されます。6月は春日居地区で実施します。

▶日時・場所

日にち	地区	場所	時間
6月9日(土)	別田	別田ちびっこ広場	午前7時～8時30分
	桑戸	桑戸公民館前	
	寺本	春日居支所北側駐車場	
16日(土)	小松	三枝氏所有地(小松共選所150m西寄り)	
	国府	国府公民館前	
	鎮目	春日居スポーツ広場	

廃食油・賞味期限切れの天ぷら油回収

市民団体「バイオディーゼルネットワークやまなし」では、廃食油・賞味期限切れの天ぷら油を収集します。収集された油は、バイオディーゼル燃料として利用されます。

▶日時 7月7日(土) 午前11時～正午
▶場所 市役所本庁前東側駐車場

▶回収する油の種類 植物油(菜種、大豆、コーン、べに花、ごま、ひまわりなど)

▶搬入方法 ペットボトルなどの透明な容器に入れてお持ちください。

▶注意事項 鉱物油、牛・豚脂、パームなどの油は回収しません。天かすなどは取り除いてください。廃食油回収後、容器はお持ち帰りいただきます。お店などの事業に伴う廃食油は回収しません。



なでしこフェア・もってけ市

甲府市リサイクルプラザの「なでしこ工房」で再生した自転車と「遊休陶磁器製食器回収」で集まった食器の頒布を行います。

▶日時・頒布品 6月30日(土)

なでしこフェア(再生自転車 大人用45台・子供用5台)

・受付 午前9時～10時

・抽選会・搬出 午前10時5分～11時30分

もってけ市 陶磁器製食器 約3,000点頒布 午前9時～11時

▶場所 甲府市環境センター車庫棟南側

問合せ先 甲府市 環境部 廃棄物対策室 減量課 05(241)4327



動物愛護推進員からのお知らせ

「ペットの身元表示を」災害時、被災地にペットが取り残されることがないように、普段から身元を示すものをつけてあげましょう。ペットと一緒に避難できず、離れられたとしても、迷子札・鑑札・マイクロチップ等でペットと再会できるようにしておきましょう。

差押不動産(農地)を公売します

市は県内の他市町村と合同で、市税の滞納処分で差し押さえた不動産(農地)を公売します。

▶期 日 7月10日(火)

▶場 所 東八代合同庁舎3階大会議室(石和町広瀬785)

▶公売方法 入札

中止になる場合もありますので、事前にご確認ください。入札日には買受適格証明書及び公売保証金の納付が必要です。入札に際して、詳しくはお問い合わせいただくか、収税課、県税事務所等にある「合同不動産公売案内」または市ホームページをご覧ください。

問合せ先 収税課 収納担当 05(262)4111

入札結果のお知らせ

(金額は税抜き価格です)

件名	場所	予定価格(円)	決定額(円)	決定業者	入札日
石和保健福祉センター改修工事実施設計及び監理業務委託	石和町市部	¥5,100,000	¥4,850,000(有)	×イ建築工房	平成24年4月17日
笛吹市上水道事業飲料水、排水水質検査業務委託	市全域	¥14,500,000	¥7,946,000(株)	山梨県環境科学検査センター	"
甲斐国分寺跡建物等移転補償費調査業務	一宮町国分	¥1,200,000	¥880,000	昭和測量(株)	"
御坂養育所下水道接続工事	御坂町大野寺	¥2,000,000	-	不調	"
石和ふれあいゾーン緑地管理業務委託	石和町市部	¥4,900,000	¥4,790,000(株)	佐野緑化土木	"
石和平等川河川公園緑地管理業務委託	石和町広瀬	¥1,300,000	¥1,245,000(株)	石和植木	"
笛吹市管内直営公園緊急維持修繕業務委託	市内全域	¥2,300,000	¥1,730,000(株)	小越建設	"
緊急舗装修繕業務委託1	石和町・一宮町・春日居町	¥9,300,000	¥8,835,000(株)	日昇建設	"
緊急舗装修繕業務委託2	御坂町・八代町・境川町・芦川町	¥9,300,000	¥8,180,000(株)	中村工務店	"
竹原田農道舗装工事	一宮町竹原田	¥3,000,000	¥2,870,000(株)	MUKAI	"
緊急維持修繕業務委託1	石和町	¥9,500,000	¥7,410,000(株)	小越建設	"
緊急維持修繕業務委託2	一宮町・春日居町	¥9,500,000	¥7,410,000(株)	佐野緑化土木	"
緊急維持修繕業務委託3	御坂町・八代町・境川町・芦川町	¥17,000,000	¥12,750,000	矢崎興業(株)	"
農業用施設緊急補修業務委託(1工区)	石和町・春日居町	¥9,600,000	¥7,488,000	友愛工業(株)	"
農業用施設緊急補修業務委託(2工区)	御坂町・一宮町	¥9,800,000	¥7,644,000(株)	上野建工	"
農業用施設緊急補修業務委託(3工区)	八代町・境川町・芦川町	¥9,500,000	¥7,410,000(株)	オリオン	"
林道維持管理業務委託	御坂町・境川町・芦川町	¥4,700,000	¥3,666,000(株)	小越建設	"
市道1-26号線(旧御坂950号線)6号取付工事	御坂町成田	¥8,000,000	¥6,240,000(株)	上野建工	"
春日居小学校丁合機等備品購入	市内	¥800,000	¥768,000(株)	小林事務機	平成24年4月24日
笛吹市内小中学校消防設備点検業務委託	市内	¥1,600,000	¥1,198,000(株)	祐防災	"
一宮町東原地内舗装工事	一宮町東原	¥4,100,000	¥3,900,000(株)	祐甲建設 笛吹支店	"
石和中央テニスコート休憩用日除け設置工事	石和町広瀬	¥9,500,000	¥8,600,000	矢崎興業(株)	"
市道2-42号線横断側溝整備工事	御坂町井之上	¥1,800,000	¥1,404,000(有)	沃野組	"
市道3224号線側溝改修工事	一宮町中尾	¥3,000,000	¥2,340,000(株)	佐野緑化土木	"
一宮町一ノ宮地内水路改修工事	一宮町一ノ宮	¥1,500,000	¥1,170,000(有)	桃季	"
下水道管渠布設工事第1工区(石和)	石和町松本	¥10,000,000	¥8,680,000	友愛工業(株)	"
石和第五保育所外構工事	石和町松本	¥40,000,000	¥35,000,000(株)	飯塚工業	"

問合せ先 環境推進課 055(262)4111 または各支所



笛吹市学校紹介



VOL.3

読書活動の推進により、心豊かな子どもたちに…

石和西小学校

本校では、「朝の読書(十分)」という朝読の時間や「西小タイム(十五分)」と題した基礎学力の定着を目指した時間を設け、毎朝始業前の二十五分間を活用した取り組みを、開校以来続けています。中でも「朝の読書」は、効果的な活動を取り入れています。例えば、保護者等による「読み聞かせボランティア」の方々に読み聞かせをしていただいたり、全教職員が各学級に、自身が選んだ本を手にして「読み聞かせ」のために訪問したりしています。どれも大好評で、子どもたちの読書欲をかき立てています。



仲良く、元氣いっぱい 『かしの木っ子』 御坂西小学校

かしの木っ子」を児童会の活動テーマに掲げています。あじさつ運動をはじめ、ボランテニア活動や花いっぱいできいな学校づくり等、より楽しい、より良い学校を自分達の力でつくるうと、特色ある活動を進めています。その中で仲良し班活動は、1から6年生がグループを作り、6年生のリーダーシップのもと、仲間との関わりを学んでいます。仲良し班集会やかしの木っ子祭り、運動会のたてわり活動など一年間を通して活動を展開しています。かしの木っ子は、自分達が誇りに思えるような西小にしたいと願っています。

釈迦堂遺跡博物館だより

東土会 絵画展

市内在住の絵画サークルによる作品展を開催します。

期間 6月6日(水)～23日(土)

コハクでまが玉を作ろう

自分だけの手作りアクセサリーを作ってみませんか。

開催日 6月16日(土)

時間 午前10時から 午後2時から
定員 各回20人
要申込み
参加費
材料代800円と入館料

釈迦堂を楽しもう

市内在住の小学生は利用券提示で、本人と同伴の家族が入館無料になります。また、釈迦堂ふあんクラブ会員(年会費1000円)も募集しています。釈迦堂をお気に入り場所として楽しくご利用ください。



開館時間 午前9時～午後5時
(入館は閉館30分前まで)
休館日 火曜日・祝日の翌日(土・日除く)
入館料 一般・大学生 200円
小中高生 100円
申込・問合せ先 0553(47)3333

青少年育成コーディネーター通信

no.55

体験活動教室「ほしのつながり いのちのつながり」



2月19日、生涯学習課では、春日居あぐり情報ステーションと春日居小学校校庭を会場に、県立科学館サイエンススクール「星の語り部」のスタッフ9人による、体験活動教室「ほしのつながり いのちのつながり」を実施しました。第1部のワークショップは午後2時から始まり、小学生の親子11組26人が、星の絵本『ねえおそらのあれなあに?』の朗読、惑星モビールや星座早見盤などの工作、そして宇宙の成り立ちやその広大さを映像で体験する宇宙旅行を楽しみました。また、空気で膨らませた直径4メートルの移動式プラネタリウムに入り、満天の星空を見上げながら星座や惑星について勉強しました。「一番星はどの星? 名前は?」「この白い川のようなものは何だろう?」などの、スタッフからの問いかけに、子どもたちは、はきはきと正解を出していました。「よく知っているなあ!」と驚きの声が聞かれるほどでした。

第2部の星を観る会は、暗くなった夕方6時30分から始まり、親子7組16人が、絶好の観測条件のもと、次々に輝き始める星座を指さしたり、4台の望遠鏡を使って金星、木星、オリオン大星雲などを観察しました。誰かが「あ、あれは人工衛星だ!」と声を上げると、「あ、こっちにもー!」と、なんと10個ほどの赤みかかった人工衛星が次々と通過していくのを見ることができました。寒い中でしたが、親子がふれあう良い機会になったことと思います。忙しい毎日ですが、時には親子で夜空を見上げ、世界中の人が見ている輝く星の世界に、そして、われらがオアシス「地球」に思いを寄せてみてはいかがでしょうか。



問合せ先 生涯学習課 青少年育成コーディネーター 05(261)3339

県立博物館 かいじあむ便り



かいじあむ古文書講座 初級編 「甲州文庫を読む」

初めて古文書を学ぶ方のための初級編です。
日時 6月9日(土) 午後1時
午後1時30分～3時
場所 生涯学習室
参加費 無料
事前の申し込みが必要です。

ボランティアによるお庭の見どころガイド

四季折々の博物館のお庭を散策します。
日時 6月16日(土) 午後1時
30分～2時30分(雨天中止・こ
来館前の確認をお願いします)
場所 外庭 参加費 無料
申し込みは不要です。

かいじあむ講座 「大善寺日光・月光菩薩像についで」

当館学芸員による、歴史を楽しく学べる講座です。
日時 6月17日(日)
午後1時30分～3時
場所 生涯学習室
参加費 無料
事前の申し込みが必要です。

かいじあむ子ども工房 「茶道を体験しよう」

日時 6月24日(日)
午前10時30分～午後3時
場所 ロビー
参加費 無料
申し込みは不要です。

夏期企画展 「クニマスはいきていた〜山梨おさかな発見物語〜」

2010年に西湖で再発見された「クニマス」の生態と歴史、県内遺跡から発掘された魚骨から明らかになった海産魚類の食習慣など、山梨の人と魚の関わりを紹介します。また、同時に夏休み子ども向け企画としてクイズやゲーム等の関連イベントも盛りだくさんです。
日時 7月14日(土)～9月3日(月)
午前9時～午後5時
(入館は午後4時30分まで)
観覧料 一般500円、高校・大学生250円、小・中学生130円



問合せ先 県立博物館 055(261)2631



イベント

6月の図書館イベント

大人のための星空ウォッチング(御坂図書館)



県立科学館天文ボランティアによる観望会を開催します。
星のお話を聞きながら、県立科学館の大きな天体望遠鏡で星を眺めてみませんか。今回は土星や火星などを観測する予定です。
なお、参加ご希望の方は事前に申し込みが必要です。

- ▶日時 6月7日(木) 午後7時30分～9時 悪天候の場合は中止になります。
- ▶場所 学びの杜みさか 御坂図書館外庭
- ▶定員 30名(大人限定・先着順)
- ▶参加費 無料
- 申込・問合せ先 御坂図書館 05(5263)0363

手作り絵本教室

世界に1冊しかない自分だけのオリジナル絵本を作ってみませんか。

- ▶日時 6月13日(水)・20日(水)・27日(水)、7月4日(水)・予備日11日(水) 午前10時～正午
- ▶場所 スコレーセンター 1階 会議室(6月13日は2階会議室となります)
- ▶講師 市立図書館司書
- ▶定員 10人(先着順)
託児あり(託児ボランティア“ももんちゃん”)
- ▶受講料 500円(材料費)
- ▶申込期限 6月12日(火)
- 申込・問合せ先 石和図書館 05(5262)5959



身の回りの物で、オリジナルづくり講座

マスキングテープやスクラップブック術を活用し、この機会にあなただけのフォトブックを作ってみませんか?

- ▶日時 6月15日(金)・22日(金) 午前10時～正午
- ▶場所 スコレーセンター 2階 資料展示室
- ▶定員 10人(先着順)
託児あり(託児ボランティア“ももんちゃん”)
- ▶講師 市立図書館司書
- ▶受講料 500円(材料費)
- ▶申込期限 6月14日(木)
- 申込・問合せ先 石和図書館 05(5262)5959



図書館インフォメーション

石和図書館

055(262)5959
平日 午前10時～午後9時
土・日・祝日/午前9時～午後5時

一宮図書館

0553(47)5220
平日 午前9時30分～午後7時
土・日・祝日/午前9時30分～午後5時

境川図書室

055(266)2014
平日 午前9時～午後5時

耳をすませばえほん隊
6月2日(土)・9日(土)・16日(土)・23日(土)・30日(土)
午前の部 11時～11時30分
午後の部 2時～2時30分
毎週土曜日2回開催
家族で始めようブックスタート
6月7日(木)・21日(木)
午前10時30分から
おはなし会タナタン
6月14日(木)・28日(木)
午前11時から

御坂図書館

055(263)0363
月・火・木金/午前10時～午後6時
土・日・祝日/午前9時～午後5時

楽蔵おはなし会
(お話・工作・映画会)
6月2日(土)
午後2時～3時
おはなし会びよんびよん
6月12日(火)・6月26日(火)
7周年記念おはなし会
午前11時～11時30分
ローズタイム
(大人のための癒しの時間)
6月15日(金)
午前10時30分～11時30分

八代図書館

055(265)2113
平日 午前9時30分～午後5時

おはなしのぶらんこ
6月17日(日) 午後2時から
リサとガスパール
おはなし会
6月3日(日)・10日(日)・24日(日) 午後2時から
プレママ マタニティ支援
6月22日(金)
午前10時30分から
チャレンジ教室
6月9日(土) 午後2時から
ベビーブック・サロン
6月20日(水)
午前11時から

春日居ふるさと図書館

0553(26)2283
平日 午前10時～午後7時
土・日・祝日/午前10時～午後5時

おはなしのへや もも
(乳幼児向け)
6月12日(火)・26日(火)
午前10時30分～11時
おりがみをたのしもう!
6月9日(土)
午前10時30分から(小学生向け)
ぱぼとぐらんぼのおはなし会
6月16日(土)
午前10時30分から
おはなしのへや さくらんぼ
6月23日(土)
午前10時30分から

*電力不足等により、閉館時間が変更になる場合がありますので、市ホームページで確認ください。
*図書館のおはなし会は、子どもたちだけでなく、敬老会・公民館まつり・老人ホーム・デイサービス施設・病院などに出向き、

6月図書館休館日

石和図書館
4日(月)・11日(月)・18日(月)・25日(月)
御坂図書館
6日(水)・13日(水)・18日(月)・22日(金)【蔵書点検のため】・27日(水)・29日(金)
一宮図書館
4日(月)・8日(金)【蔵書点検のため】・11日(月)・18日(月)・25日(月)・29日(金)
八代図書館
4日(月)・11日(月)・18日(月)・25日(月)
境川図書室
3日(日)・10日(日)・17日(日)・24日(日)
春日居ふるさと図書館
4日(月)・11日(月)・18日(月)・25日(月)・29日(金)
問合せ先 石和図書館
055(262)5959
(担当 石倉)

年配の方々にもサービスを行っています。ご要望があれば随時出前おはなし会を行いますので、お問い合わせください。
*個人的に朗読サービスをお受けになりたい方は、ご相談ください。
印: キャンパスネットやまなし登録講座

ふえふきトピックス

新会長に小松孝二郎さんを選出

笛吹ローズクラブ

4月17日、笛吹ローズクラブは市内ホテルで総会を開催しました。

同クラブは、石和温泉駅前広場の緑地に102種類450株のバラを育てるなどの景観づくりに活動しています。

総会では会長に小松孝一郎さん（石和町）が、副会長に木下秀雄さん（一宮町）が選ばれました。

小松会長は「駅前広場から近郊の地域へもバラを広めて、多くの市民や観光客の皆様にご喜ばれるようにしたい」とあいさつしました。



総会で行われたNHK番組「趣味の園芸」でおなじみの後藤みどり先生の講演会

人生を充実させる講座

スコレー大学入学式



論語の一説を引用して講演する林先生 =スコレーセンター 視聴覚室

4月13日、平成24年度笛吹市スコレー大学入学式が行われ、約50人の受講生が参加しました。

スコレー大学は、一年を通じて学べる単位制の市民講座として昨年度からスタートし、今年度は、古典文学や英会話および詩を学ぶ教室が開講しました。

入学式後の特別講座の中で、初心者英会話の講師、高野GRETT先生は「文法を学ぶだけではなく、間違っても良いから話すことが大事」と語り、古典文学の林静雄先生は「古典は人生の傍らに寄り添い、人生を充実させるものです」と話しました。

JRAで石和特別競争が開催

ハウスぶどうを贈呈

4月22日、市はJRA（日本中央競馬会）の石和特別競争で優勝した馬主・調教師・騎手に市特産のハウスぶどうを贈呈しました。

石和特別競争は、ウインズ石和（場外勝馬投票券発売所）が石和町窪中島に設置されているのに伴い毎年実施されています。

当日は、土屋正文副市長、市商工会の若杉成剛会長、石和町西町の遠藤保区長がプレゼンターとして臨みました。



優勝馬「ルルーシュ」の関係者との記念撮影 =東京競馬場（東京都府中市）

ジャガイモの生育を楽しみに

地域間交流促進事業



種芋を植えつける御坂北保育所の園児

4月25日、芦川町上芦川地区のほ場において、御坂北保育所と芦川保育所の園児33人がジャガイモの種芋を植えました。

これは、市内の保育所を対象に、芦川町の自然に触れてもらうことを目的に平成21年度より実施している事業です。なお、今回植えたジャガイモは7月に収穫を迎えます。

豊かな自然を引き継ぐ

植樹祭

4月27日、石和町松本地内の大蔵経寺山で、市・市緑化推進会議による「第6回笛吹市植樹祭」が行われました。石和西小学校の児童を含む参加者220人がヤマザクラやヤマモミジなど、約1500本の苗木を山の傾斜地に植樹しました。

植樹祭は、森林の大切さについて理解を深め、森を愛する心豊かな子どもたちを育てるとともに、市民の緑化意識を高めるために毎年、実施しています。

記念式典の中で児童の代表は「笛吹市の美しい自然を愛し21世紀のふるさとづくりを目指します」と述べ、豊かな自然を引き継いでいくことを宣言しました。



苗木を植える石和西小学校児童

笛吹市を全国にアピール

市観光メッセンジャー就任式



荻野市長と記念撮影に臨む 林家ペーさん・パー子さん =5月2日

ピンクのイメージカラーでお馴染みの林家ペーさん・パー子さんが、市観光メッセンジャーに就任するのに伴い、市役所を訪れました。

林家ペーさん・パー子さんには、5月から1年間にわたり、観光客誘致のために、市の魅力を全国へ発信していただきます。

式の中で林家ペーさんは「これから笛吹市を全国にアピールしていきたい」とあいさつしました。

おもてなし案内人

笛吹旬の魅力体験バス

市観光物産連盟では、4月21日から9月30日までの土日・祝日を中心に「笛吹旬の魅力体験バス」を運行しています。

これは、バスで石和源泉足湯ひろば、JR中央線石和温泉駅を出発し、市の花や果物など、その時期の旬の魅力ある場所を巡るものです。

3時間ほどをかけて、23カ所巡り、石和温泉駅、足湯ひろばに帰ってきます。昨年までは「笛吹おもてなし観光バス」として運行していたものです。

この中で活躍する「おもてなし案内人」について、昨年までは「ボランティアガイド笛吹」のメンバーが中心となっていたが、今年からは、ボランティアガイドに加え、石和温泉の観光について勉強をしている山梨学院大学の学生が新たに加わりました。

経緯としては、石和温泉の活性化をテーマに学習している学生が市役所を訪れ、この事業の説明を聞き、「お手伝

いたい」との申し出があった。今回の運びとなりました。



記念写真の撮影をする山梨学院大学の西村俊平さん =5月12日



「バラの花めぐり」でみさかの湯を訪れる参加者

待ちわびた 満開の花々



毎年好評をいただいている「ポニー乗馬体験」に120人が参加＝1日(日)桃の花まつりやっしろ会場



御坂町出身の福島孝顕さんがリーダーを務めるユニット「津軽三味線魁山」の演奏＝7日(土)桃の花まつりみさか会場



石和地内パレードを前に臨んだ参加者による記念撮影＝7日(土)第41回信玄公祭り「甲州軍団出陣」



桃の花に先駆けて咲く菜の花＝7日(土)甲斐一宮国分寺お花見会場



ウナギやコイなどの魚のつかみ取り＝7日(土)春日居桃の花まつり



遊歩道の脇に咲く水芭蕉＝7日(土)藤壘の滝水芭蕉&彫刻鑑賞会



4月4日・5日、花鳥の里スポーツ公園「御坂町大野寺で「笛吹市桃の花まつり第8回全国ゲートボール大会」が開催されました。大会には県内外から175チーム・約1000人が参加し、腕を競い合いました。上位入賞チームは次のとおりです。

全国のゲートボール チームが集う

全国ゲートボール大会

Aクラス	Bクラス	Cクラス	Dクラス	Eクラス
1位 浜松クラブ(静岡)	1位 新潟ラビット(新潟)	1位 上黒沢チーム(山梨)	1位 スリー-S(埼玉)	1位 交友会(千葉)
2位 中央たから(山梨)	2位 朝霞高校(埼玉)	2位 ビッカーズ(東京)	2位 ひばり(茨城)	2位 さくらんぼ(山梨)
3位 榛名KM(群馬)	3位 高根ラブラブ(山梨)	3位 ウィンゲッター(東京)	3位 君津喜楽会(千葉)	3位 高根の花(山梨)
3位 花水木(長野)	3位 御殿場R(静岡)	3位 むさしの(埼玉)	3位 南部パーフェクト(山梨)	3位 葛飾さんが(東京)

大会結果

桃の花まつり開催

冬の冷え込みが4月まで続き、桃の開花は平年より1週間ほど遅く、開会期間中に桃の花を楽しむことはできませんでした。しかし、満開は標高差などからの寒暖の差により、4月中旬から下旬にかけて迎えられました。県内外から開花を待ちわびた大勢の観光客が訪れ、鮮やかなピンク色に彩られた景色を堪能しました。

4月8日、第8回笛吹市桃の里マラソン大会が開催されました。快晴のもと、一宮町内および御坂町内のコースを3377人のランナーが完走しました。大会上位入賞者は次のとおりです。(敬称略)



桃の里マラソン大会

市の景色を映すランナー

大会結果

20.5km一般男子中学生以上	20.5km一般女子中学生以上	20.5km壮年男子40歳以上	20.5km壮年女子40歳以上	10km一般男子中学生以上
1位 大沢 正和	1位 松田 由子	1位 和田 孝司	1位 金船 圭子	1位 大脇 佑介
2位 須田 高大	2位 土橋 美香子	2位 菊池 正	2位 植野 智恵子	2位 鈴木 和成
3位 木田 哲治	3位 高橋 理絵	3位 一國 伸之	3位 宮下 奈緒子	3位 鈴木 昌幸

10km一般女子中学生以上	10km壮年男子40歳以上	10km壮年女子40歳以上	3.5km親子・ファミリー
1位 廣瀬 光子	1位 栗林 公毅	1位 佐々木 寿子	1位 雨宮 正二・永大
2位 荻原 真紀	2位 井上 三樹男	2位 滑川 文子	2位 加藤 一樹・絢
3位 平野 泰子	3位 秋山 喜徳	3位 池田 初美	3位 荻原 成浩・大晴



合戦の臨場感をかもし出す騎馬戦

4月15日、市役所前笛吹川河川敷で第33回川中島合戦戦国絵巻が開催されました。武田陣と上杉陣に分かれ川中島の合戦が再現されました。一般参加者ら総勢900人が実際に鎧をまとい、市街をパレードした後、合戦を体験しました。

川中島合戦戦国絵巻

歴史ファン待望のイベント

第5回笛吹音楽祭

オーケストラと合唱のメンバーを募集します



音楽祭の概要

スコレーセンターに全国から音楽愛好家が集い、3日間にわたり音楽祭を開催します。最終日にはオーケストラコンサートを行います。指揮は、「自然リズム」の演奏を実践する藤原義章さん。コンサートマスターは、蜷川にまがわいつみさんです。多くの皆様のご参加をお待ちしています。

オーケストラ出演者募集内容

日程 11月23日(金・祝)～25日(日)
場所 スコレーセンター
出演者 全国から集まった音楽愛好家により編成された笛吹音楽祭管弦楽団と合唱団
曲目 ブラームス/交響曲第4番 モーツァルト/アヴェヴェルム・コルプス ほか

合唱出演者募集内容

募集楽器 ヴァイオリン、ヴィオラ、チェロ、コントラバス、フルート、オーボエ、クラリネット、ファゴット、ホルン、トランペット、トロンボーン、ティンパニー
応募条件 11月23日(金・祝)～25日(日)の練習・本番に参加できる方
参加費 1万1000円

募集パート ソプラノ、アルト、テノール、バス
応募条件 11月23日(金・祝)～25日(日)の練習・本番に参加できる方。合唱の練習は、7月から毎月2～3回、火曜日の夜にスコレーセンターで行います。
合唱指導者 川口聖加氏(ソプラノ歌手、日本ドイット協会会員)
参加費 6000円

■申込・問合せ先 (公財)ふえふき文化・スポーツ振興財団 ☎055(263)7959

笛吹市役所 本庁 ☎055(262)4111
 御坂支所 ☎055(262)2271 一宮支所 ☎0553(47)1111
 八代支所 ☎055(265)2111 境川支所 ☎055(266)2111
 春日居支所 ☎0553(26)3111 芦川支所 ☎055(298)2111

DATA FUEFUKI	●人口 72,105人(-40)	●世帯 27,587世帯(+77)
	●男 34,908人(-26)	●女 37,197人(-14)
	H24.5.1現在()は前月比	

編集後記 「平成24年度笛吹市スコレー大学入学式」取材しました。「誰でも作れるおとなの詩の教室」の紹介文に「見たこと、体験したことなどを、ちょっとした短い詩に書きとめてみませんか」とあります。以前、講師の古屋久昭先生の個展に足を運んだことがあります。作品は詩の他に絵も展示されていました。個々の作品もさることながら、何冊にもわたるスクラップブックなど、その膨大な作品群に圧倒されました。もし、そんな継続して見つけられれば素敵なことだと思いました。(K)

ふえふき カレンダー

2012

6 月

休日・夜間医療機関

- 笛吹市消防本部 ☎055(261)0119
- 救急医療情報センター ☎055(224)4199
- 山梨口腔保健センター ☎055(252)9955
- 小児初期救急医療センター ☎055(226)3399

日	月	火	水	木	金	土
<p>平成25年3月31日まで</p> <p>無料で住民基本台帳カードが作れます</p> <p>○住民票の写し・印鑑登録証明書を、証明書自動交付機では1通100円、全国のセブンイレブンでは1通200円で取得できます。</p> <p>■問合せ先 戸籍住民課または各支所</p>					<p>1 先負</p> <ul style="list-style-type: none"> ●特設人権相談所 ・AM10:00~PM3:00 ・八代福祉センター ●結婚相談所開設 ・PM1:30~4:00(受付) ・春日居コミュニティセンター 	<p>2 仏滅</p> <ul style="list-style-type: none"> ●軽スポーツ教室 ・PM8:00~ ・若彦路ふれあいスポーツ館
<p>3 大安</p> <ul style="list-style-type: none"> ●本庁日曜窓口開設(住民基本台帳カード交付日) ・AM8:30~PM5:15 	<p>4 赤口</p>	<p>5 先勝</p> <ul style="list-style-type: none"> ●介護予防講演会「歌って実践! 介護予防」 ・PM1:30~3:30 ・八代総合会館 ●総合相談 ・PM1:30~3:30 ・春日居福祉センター ●献血 ・AM9:30~11:30 ・PM0:30~3:30 ・市役所南館駐車場 	<p>6 友引</p>	<p>7 先負</p> <ul style="list-style-type: none"> ●総合相談 ・PM1:30~3:30 ・芦川ふれあいプラザ 	<p>8 仏滅</p>	<p>9 大安</p>
<p>10 赤口</p> <ul style="list-style-type: none"> ●本庁日曜窓口開設(国民健康保険関係業務一部開設) ・AM8:30~PM5:15 	<p>11 先勝</p>	<p>12 友引</p>	<p>13 先負</p> <ul style="list-style-type: none"> ●夜間体育施設利用調整会議 ・スコレーセンター ・御坂農村環境改善センター ・いちのみや桃の里 ・スポーツ公園体育館 ・若彦路ふれあいスポーツ館 ・境川総合会館 ・春日居あぐり情報ステーション ●総合相談 ・PM1:30~3:30 ・八代福祉センター 	<p>14 仏滅</p>	<p>15 大安</p> <ul style="list-style-type: none"> ●介護予防講演会「歌って実践! 介護予防」 ・PM1:30~3:30 ・いちのみや桃の里ふれあい文化館 ●体育施設利用者調整会議 ・農村センター 	<p>16 赤口</p>

<p>17 先勝</p> <ul style="list-style-type: none"> ●本庁日曜窓口開設(住民基本台帳カード交付日) ・AM8:30~PM5:15 ●結婚相談所開設 ・AM10:00~正午(受付) ・PM1:30~4:00(受付) ・春日居福祉保健センター 	<p>18 友引</p> <ul style="list-style-type: none"> ●議会本会議(予定) ・PM1:30~ ・八代庁舎議場 	<p>19 先負</p> <ul style="list-style-type: none"> ●議会本会議(一般質問:予定) ・AM10:00~ ・八代庁舎議場 ●介護予防講演会「歌って実践! 介護予防」 ・PM1:30~3:30 ・スコレーセンター 	<p>20 大安</p> <ul style="list-style-type: none"> ●多重債務者のための無料相談会 ・PM1:30~3:00(受付) ・スコレーパリオ ●ねんきん定期便相談会 ・AM9:00~正午 ・PM1:00~4:00 ・春日居支所 	<p>21 赤口</p> <ul style="list-style-type: none"> ●議会本会議(一般質問予備日:予定) ・AM9:00~ ・八代庁舎議場 ●総合相談 ・PM1:30~3:30 ・御坂福祉センター 	<p>22 先勝</p>	<p>23 友引</p> <ul style="list-style-type: none"> ●ジェントルブリーズライブ in ふえふき ・PM5:00~7:00 ・スコレーセンター
<p>24 先負</p> <ul style="list-style-type: none"> ●本庁日曜窓口開設(国民健康保険関係業務一部開設) ・AM8:30~PM5:15 	<p>25 仏滅</p>	<p>26 大安</p> <ul style="list-style-type: none"> ●介護予防講演会「歌って実践! 介護予防」 ・PM1:30~3:30 ・芦川ふるさと総合センター 	<p>27 赤口</p> <ul style="list-style-type: none"> ●総合相談 ・PM1:30~3:30 ・スコレーパリオ 	<p>28 先勝</p> <ul style="list-style-type: none"> ●議会本会議(最終日:予定) ・PM2:30~ ・八代庁舎議場 	<p>29 友引</p>	<p>30 先負</p>

納期のお知らせ

- 14日** ◇平成24年度下水道受益者負担金一括納付分 納期限日 ●対象 全地区
- ◇平成24年度下水道受益者負担金一括納付分 口座振替日 ●対象 全地区
- 15日** ◇市県民税前期前納納期限・口座振替日 ●対象 全地区
- 25日** ◇上下水道使用料口座振替日
 - 石和町 川中島(荒屋除く)、四日市場(日の出除く)、広瀬、唐柏、小石和、向田、今井、河内、東高橋、井戸、東油川、恵比寿、砂原、横田
 - 八代町 南、岡、永井、奈良原
 - 一宮町 一ノ宮、国分、市之蔵、新巻、塩田、神沢、金沢、狐新居、東新居、土塚、石、地蔵堂、千米寺
 - 境川町 全域

- 25日** ◇簡易水道・農業集落排水使用料 口座振替日
 - 芦川町 全域
 - ◇温泉使用料 口座振替日 ●春日居町 全域
 - ◇平成24年度下水道受益者負担金 第1期 口座振替日 ●対象 全地区
 - ※下水道受益者負担金の対象地域は、芦川以外の6地区全てです。
- 7月2日** ◇市県民税後期前納納期限 ●対象 全地区
- ◇市県民税後期第1期納期限・口座振替日 ●対象 全地区
- ◇保育料 6月分 口座振替日

MEMO

日曜窓口取扱業務

- 交付** 住民票写し、戸籍謄本・抄本写し、原付・小型特殊ナンバー
- 証明書** 印鑑証明・所得・所得課税・非課税・納税
- 許可** 埋葬・火葬、斎場使用
- 届出** 出生・婚姻・離婚・死亡など戸籍関係
- 納税** 市税・国民健康保険税

笛吹市役所 本庁 ☎055(262)4111 ●御坂支所 ☎055(262)2271 ●一宮支所 ☎0553(47)1111 ●八代支所 ☎055(265)2111
●境川支所 ☎055(266)2111 ●春日居支所 ☎0553(26)3111 ●芦川支所 ☎055(298)2111

乳幼児健診など

種類	対象	日	時	場所
4カ月児健康診査	平成24年2月1日～2月15日生	12日(火)	PM1:00～1:30受付	石和保健福祉センター
	平成24年2月16日～2月29日生	26日(火)		
10カ月児健康診査	平成23年8月1日～8月12日生	13日(水)		
	平成23年8月13日～8月31日生	27日(水)		
1歳6カ月児健康診査	平成22年11月6日～11月25日生	8日(金)		
	平成22年11月26日～12月10日生	29日(金)		
2歳児歯科健康診査	平成22年3月12日～4月6日生	14日(木)		
	平成22年4月7日～4月25日生	21日(木)		
3歳児健康診査	平成21年2月26日～3月11日生	5日(火)		
	平成21年3月12日～3月31日生	19日(火)		
5歳児健康診査	平成19年6月1日～6月18日生	7日(木)		
	平成19年6月19日～7月4日生	28日(木)		
ポリオ予防接種 ①…1回目 ②…2回目	①平成23年9月29日～10月20日生 ②平成23年3月26日～5月2日生	1日(金)	PM1:00～2:10受付	石和保健福祉センター
	①平成23年10月21日～11月12日生 ②平成23年5月3日～5月24日生	6日(水)		
	①平成23年11月13日～12月3日生 ②平成23年5月25日～6月15日生	15日(金)		
	①平成23年12月4日～12月31日生 ②平成23年6月16日～6月30日生	22日(金)		

マタニティスクール・育児学級など

種類	対象	日	時	場所
マタニティスクール	歯の健康	平成24年10月～11月出産予定の初産婦	20日(水)	PM1:20～1:30受付
	お産の経過と体の準備	平成24年8月～9月出産予定の初産婦	22日(金)	AM9:20～9:30受付
育児学級	パクパク教室	平成22年6月～12月生の保護者	6日(水)	AM9:30～9:45受付
	離乳食教室	第1子が平成23年12月生の保護者	26日(火)	
	乳幼児におこりやすい病気とその対処法	第1子が平成24年1月生の保護者	28日(木)	
母子健康手帳交付(妊娠届出)	4日(月)・11日(月)・18日(月)・25日(月) AM9:00～11:00受付 ※交付日に都合の悪い方は、健康づくり課へご連絡ください。			

乳幼児予防接種対象者

予防接種名	通知発送対象児
BCG	
三種混合1期初回・追加(ジフテリア・百日咳・破傷風)	平成24年4月生
麻しん風しん混合 1期	平成23年6月生
二種混合 2期(ジフテリア・破傷風)	平成13年6月生
日本脳炎1期	平成21年6月生
任意 ヒブ 小児用肺炎球菌	平成24年4月生

※対象者には、後日予診票・契約医療機関等の詳しいお知らせをします。接種時期等の内容をよく確認し、契約医療機関にて予防接種を受けてください。
※他市町村より転入された方、予診票のない方、合併前の予診票をお持ちの方は、健康づくり課までご連絡ください。

診療所開設日 ▶ 問合せ先 芦川支所 ☎055(298)2111

種類	日	時	場所
診療所開設日	7日(木)・14日(木)・21日(木)・28日(木)	PM1:30～4:00受付	芦川国民健康保険診療所

◆◆◆◆◆ その他のお知らせ ◆◆◆◆◆

【集団健康診断のお知らせ】
石和町 ▶日時 6月13日(水)～18日(月) 受付 午前8時30分～11時
▶場所 スコレーセンター
健診対象者 ・ 笛吹市国民健康保健加入者(40～75歳)
・ 山梨県後期高齢者医療保険加入者
・ 職場で受診できない19歳以上の方

地域	石和	御坂	一宮	八代	境川	春日居	芦川
可燃ごみ	※ ※1をご覧ください	火・金 全地域	月・木 全地域	月・金 全地域	月・木 全地域	月・木 全地域	月・木 全地域
ミックスペーパー その他プラスチック	水・土 全地域 (小石和・上平井・山岸を除く ※2)	日 全地域	水 全地域	土 全地域	土 全地域	土 全地域	3(日) 全地域
資源物	3(日) 川中島・荒屋・八田・四日市場・広瀬・砂原	3(日) 二之宮・泉宮団地・成田・下成田・国衛	2(土) 坪井・田中・竹原田・東原	15(金) 全地域	21(木) 全地域	9(土) 熊野堂・下岩下・別田・桑戸・加茂・寺本・枝郷	3(日) 全地域
	10(日) 仲町・窪中島・泉宮住宅・山崎・駅前・東高橋・河内・恵比寿	10(日) 夏目原・井之上・下井之上・八千蔵・栗合・蕎麦塚	3(日) 金田・小城・北都塚・末木・下矢作・本都塚・国分				
	17(日) 日の出・下平井・上平井・松本・山岸・唐柏・向田・東油川	17(日) 金川原・尾山・下野原・花鳥地区	9(土) 中尾・一ノ宮・南野呂・北野呂・上矢作・市之蔵・塩田・新巻			16(土) 小松・国府・徳条・鎮目	
	23(土) 県職員住宅						
	24(日) 東町・長塚・西町・中川・今井・小石和・井戸	24(日) 黒駒地区	10(日) 東新居・狐新居・金沢・土塚・神沢・石・地藏堂・千米寺				
粗大ごみ 有害ごみ	3(日) 川中島・荒屋・上平井・東高橋・河内	2(土) 夏目原・井之上・下井之上・八千蔵・栗合・蕎麦塚			21(木) 全地域	1(金) 春日居スポーツ広場	
	4(月) 泉宮住宅					2(土) 統一共選所駐車場 (JAフルーツ山梨春日居支所裏)	
	6(水) 日の出					5(火) 別田ちびっ子広場	
	7(木) 四日市場	9(土) 二之宮・泉宮団地・成田・下成田・国衛				6(水) 国府公民館前駐車場	
	10(日) 山岸・唐柏・砂原・恵比寿					7(木) 徳条石尊神社西側	
	16(土) 中川					8(金) 小松地区資源物回収場	
	17(日) 八田・仲町・東油川	16(土) 黒駒地区				10(日) 市役所春日居支所北側駐車場 (春日居町全域)	
	20(水) 東町・長塚・西町						
	21(木) 向田・小石和						
	22(金) 広瀬	23(土) 金川原・尾山・下野原・花鳥地区					

※1	可燃ごみ収集日(石和)	
月・木	川中島・荒屋・八田・東町・長塚・仲町・西町・日の出・下平井・上平井・泉宮住宅・中川・山崎・松本・駅前・山岸・向田	
火・金	窪中島・泉宮住宅・四日市場・広瀬・唐柏・東高橋・今井・河内・小石和・砂原・井戸・東油川・恵比寿	
※2	ミックスペーパー・その他プラスチック収集日(石和)	
毎週土曜日	小石和・上平井	
毎月第2第4水曜日・土曜日	山岸	

MEMO