



H22.12.21 走食系チルドレン育成プロジェクト(御坂西小学校) 関連記事37ページ

2011

2

CONTENTS

笛吹市のプロジェクト	02	多機能アリーナについて	04
小学6年生まで医療費助成を拡大	08	笛吹こども議会	12
輝け笛吹の未来	14	笛吹市探訪	16
くらしの情報	17	環境ニュース	34
ふえふきトピックス	36	図書館インフォメーション	38

笛吹市のバイオエスタ

現在推進中の事業について紹介します。

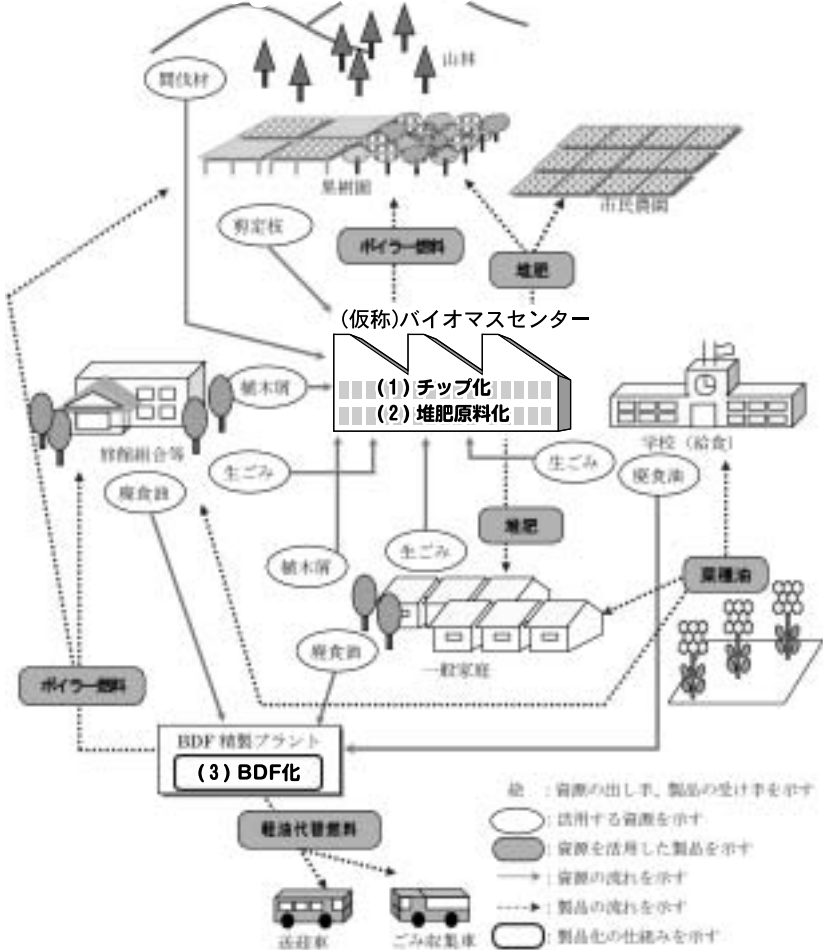
笛吹市バイオマスタウン構想が目指すもの

国は、地球温暖化の原因となる温室効果ガスの排出削減、代替エネルギーの生産、新たな産業分野の創出、農村地域の振興を目指した「バイオマス・ニッポン総合戦略（平成18年3月）」を決定しました。これを受けて、先進市町村地域におけるバイオマス（^①）の活用システムを構築し、安定的で適正なバイオマスの活用が行われるバイオマスタウンの形成を図るため、国の公表基準に合致したバイオマスタウン構想を策定し、その公表を行っています（平成22年11月末現在：286地区公表）。

笛吹市バイオマスタウン構想は、平成19年11月に公表しました。本市の構想は果樹産地と観光地が融合したバイオマスタウンとして、次の3つをバイオマスの活用方法としています。

（1）せん定枝など木質系バイオマスのチップ化によるボイラー燃料や堆肥の副資材としての利用

【笛吹市バイオマスタウン構想イメージ図】



- （2）生ごみを主原料とする堆肥製造
 - （3）軽油代替燃料としての廃食油のBDF（バイオディーゼル）燃料化
- また、この構想において、（1）（2）に取り組みするための施設として、

（仮称）バイオマスセンターの設置を位置づけています。

バイオマスタウン構想の実現へ向けて

バイオマスタウン構想の推進は、

焼却ごみの減量化や地域における資源循環を図るために必要な手段であり、市ではこれまでに、せん定枝粉砕機購入補助や生ごみ処理機等の購入補助、廃食油の回収・BDF燃料化、給食残渣などからの堆肥製造実証実験を実施してきました。

今後は、全市的なバイオマスタウンの実現に向けて計画している（仮称）バイオマスセンターについて、平成26年度までの設置を目指し、関係地区との協議や、必要な手続きなどを進めていきます。

笛吹市バイオマスタウン構想は、市のホームページでご覧いただけます。

（1）バイオマスとは

「再生可能な生物由来の有機性資源で、化石資源（石油や石炭など）を除いたもの」です。廃棄物系バイオマス（食品廃棄物や下水汚泥など）、未利用バイオマス（稲わらやせん定枝など）、資源作物（エネルギーや食品の製造を目的に栽培されるさとうきびやトウモロコシなど）があります。

問合せ先 農林振興課 農林経営担当
055(262)4111

新たな観光拠点づくり 八代ふるさと公園拡張整備計画



市では平成22年度から、八代ふるさと公園拡張整備事業を進めています。計画では、みやさか道（第二農免道路）の全面開通に伴い、本道路と接する公園周辺を整備するものです。具体的には、駐車場を増やし（普通乗用車約100台分）、トイレも2棟増設する計画となっています。

総事業費5億円で国庫補助金と合併特例債を有効に利用しながら整備を進めていきます。また、平成23年度から用地買収に入る予定です。

これが完成しますと、近隣のホタルの里とも連携しながら、新たな観光拠点として、多くの市民・

観光客の集客が期待されます。

問合せ先 まちづくり整備課
公園管理担当
055(261)3334

石和温泉駅周辺の魅力づくりを推進

石和温泉駅周辺整備事業



現在の石和温泉駅は、築70年が経過し老朽化が進み、バリアフリーの整備がされていない状況であるため、市の玄関口にふさわしい駅舎及び駅北側の利便性・回遊性の向上を目指して、市では平成21年度から石和温泉駅周辺整備事業を進めています。

具体的な内容として、石和温泉

駅の改築及び北側との連絡通路の建設、国道140号線からのアクセス道路及び北口広場の建設です。

鉄道会社と協力し、現在、基本設計を進めています。設計を進め、用地取得を行っています。平成22年度、設計を進めており、平成22年度、用地取得を行っています。総事業費は39.5億円で、国庫補助金と合併特例債を有効に利用しながら整備を進めていきます。

問合せ先 まちづくり整備課
計画指導担当
055(261)3334

人が行き交う道路・交通 ネットワークづくり 砂原橋架け替え及び周辺道路整備事業

笛吹川右岸の石和町砂原地区と、笛吹川左岸の八代町増田地区に架かる砂原橋は、笛吹川の兩岸を結ぶたいへん重要な橋梁であります。老朽化も進み、また、橋の幅員が3メートルしかなく一方通行で供用されているのが現状です。

このため、車両のすれ違い可能な橋梁に架け替えるとともに、その周辺の道路整備も進めながら地域の活性化を図っていくための事業として取り組んでいきます。



問合せ先 土木課 建設担当
055(261)3333

「人づくり」「健康づくり」「交流づくり」を 多機能アリーナに託します

12月20日に行われた、平成22年度市連合区長会第3回定例会で、荻野市長が多機能アリーナについて語りました。

行政の仕事の中で一番大切なのは、市民が安心安全に、そして「住んでいて良かった」と思える市をどういうふうにつくっていくかで、私はそのことを常日頃考えております。

そのためには、各種の基盤整備等々をはじめ、安全対策について配慮しながら、なおかつ10年先20年先、あるいは100年先を見越した形で、生涯学習の一つであります人間力を、教育力をどう高めていくか、こういうことが市をつくっていくのに大きな課題ではないか、というふうに思っています。

そういう中にありましてこの多機能アリーナの建設にあたり三つの大きなコンセプトを挙げさせていただきますました。

「人づくり」

一つは「人づくり」であります。

それからもう一つは「交流づくり」でございます。交流づくりというのは、例えば7万2000人の市民がすべて一堂に集まるわけではありませぬけれども、だいたいちよつとした集会をしようとする、1500人とか2000人というような規模になってまいります。今、笛吹市には残念ながらそれだけの人が入る施設がないわけでございます。したがってそういう施設をつくることによって市民間の交流を図っていききたいと思っております。

今年(平成22年)、ある大手企業が笛吹市に社員旅行で来ましたが、なんと3800人に来ていただいたわけでありまして。3800人が石和温泉に宿泊いただくことになり、その方たちが一堂に集まる場所を探すことになりました。その時にどうしたかというところ、アイメツでパーティーをやっていたのだというところであります。市内に大きな集会施設があればこういった交流事業にも活用できるわけでありまして。その時の、全部落としていただいたお金が大体、一億円強ということでございます。やはり、人が集まることによってそういう効果が生まれる。なおかつですね、その後、もう一つうれ

例えば一年間の内で、種をまかなければ収穫はできません。あるいは森を見ましてもそうですけれども、森にはやはり木を植えなければ決して森にはなりません。それから、やはり人づくりは非常に時間がかかると思います。100年かかるという方もいますし、あるいはすぐにはできないという方もいます。けれども、人を育てるには、体制を整えなければなりません。

したがって、この施設は、みんなど「集い」「学び」「遊ぶ」、こういう場所に一つはしていきたいと考えております。そうして大人から子どもまで多くの方がご利用していただくことにより、この施設が人づくりのための施設として生きてくるのではないかと期待をしております。

「健康づくり」

次は、「健康づくり」というテーマで考えております。「健康づくり」については、やはりみんながどう意識して、それからどういうシステムをつくってやっていくかということなんです。

先の話ですが、今、この状態で10年経つた時に年齢構成がどうなっているか。笛吹市は高齢化率23%であります。10年経ちますと推定ですが、30%ぐらいになっていくのではないかと、というふうに思っています。そのことを考える時、やはり、「健康づくり」の体制をつくっておかなければ、国民健康保険、それから後期高齢者保険等々に一般会計からかなりの補填をしていかなければならない。ましてや年金給付は残念ながら減ることや想定されます。したがって、その体制を今、つくらなければなりません。

いことがございました。そのパーティーに市からワインをプレゼントしたんです。その後に今度は相当数の注文が入っております。すぐに送る段取りになっております。

もちろん、このようなことは毎日できるわけではありませぬけれども、やはり、人を集めることによつて、そしてこの地域を活性化していこう、ということでございます。

また、その他には、できるだけ国内規格あるいは国際的な試合に対応できるアリーナにしていきたい、ということでございます。

例えば一流のバスケットの選手を呼ぶこともできますし、あるいはバレーの選手を呼ぶこともできます。試合を見たり選手と接触す

ることによつて、さらに子どもたちの夢が広がっていく、そのような機会が益々多くなるのではないかと思います。

それからもう一つは、やはりこれからの時代というのは少子化時代、なおかつ高齢化時代であります。そうやってきた時に何もなしで、そのままに流されていきますと市はどんどん地盤沈下していくといった予測ができません。ですからその時にどういった形でこの地域に、にぎわいを出すかということがございますけれども、やはりこういった施設を活用して、そして交流人口を増やしていく、そういう企画をしていきたいと思っております。

今申しましたように、多機能ア

ません。

そして、こうした体制を今、つくったとしても実際に生きてくるのは、5年先あるいは6年先にならないと生きてこないと思えます。しかも、その体制は、新しい公共といわれる言葉が使われておりますけれども、やはり皆さんの力を借りて、そして一緒になってつくっていく。その拠点にこの多機能アリーナを「健康づくり」の拠点にしていききたいというふうに思います。

そして、この拠点という意味は、例えば一宮にも、あるいは御坂にも八代にも境川にも市民体育館がございます。この体育館と多機能アリーナをネットワーク化することによって、プログラムを発信し、そのなかでもどこでも使えるという形にしていきたいと考えております。

そして、ネットワーク化することによって全体のレベルをもっともっと上げる。さらに日本一、医療保険料の安い市にする。例えば、それだけがもし、軌道に乗ったとしたら、多機能アリーナが仕上がった時の諸経費が5000万円掛かるか8000万円掛かるか、まだ最終的な結論は出ていませんけれども、そのくらいはすぐに回収してしまふ、こういうふうには見ているわけでありまして。

アリーナにつきましては「人づくり」「健康づくり」「交流づくり」の拠点として、そして合併した一つのシンボルとして、私はこの施設をつくっていききたいと、かように思っております。まだ基本設計をつくる段階でありますから、それを皆さんで見たいだいで、ご意見をいただきながら前進できればいいなと思っております。「たぐさんのお金がかかって、後世に借金を残すからもつたない」というような話も出ております。財政問題につきましても、いろいろな、まだまだ課題がございますけれども、市といたしましてもしっかり頑張っていけますから、よろしくお願ひ申し上げます。



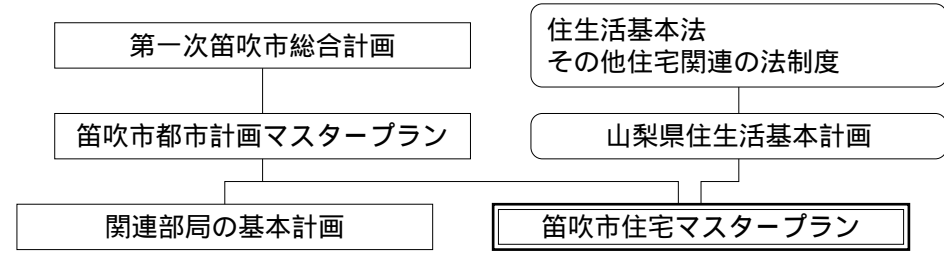
「多機能アリーナ」に関する情報は、随時「広報ふえふき」や市のホームページでお知らせしていきます。
<http://www.city.fuefuki.yamanashi.jp/>
「多機能アリーナ」への皆さんのご意見、ご要望をお待ちいたします。

問合せ先
経営企画課 多機能アリーナ建設班 FAP(ファップ)
055(261)2028

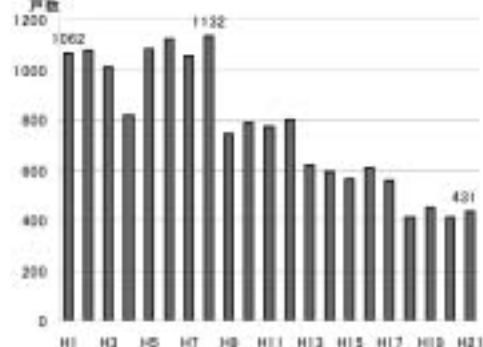
笛吹市住宅マスタープランの原案に意見をお寄せください!

■ 笛吹市住宅マスタープランとは

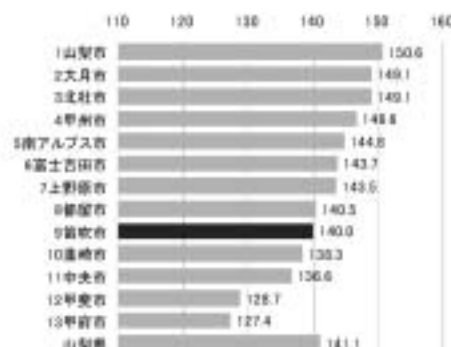
笛吹市住宅マスタープランとは、笛吹市都市計画マスタープランを上位計画とした住宅政策部門の基本計画となります。
 計画期間：平成23年度～平成32年度の10年を想定しています。
 (社会経済情勢の変化等を踏まえ、おおむね5年後に見直しを行います)



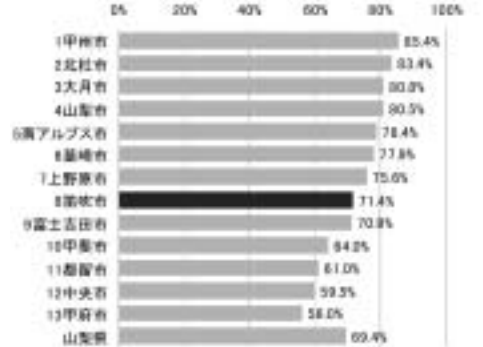
■ 笛吹市の状況 (国勢調査、平成20年住宅土地統計調査、建築統計年報より作成)



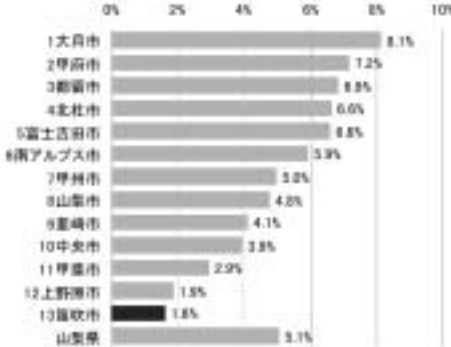
笛吹市の新設住宅戸数の推移



1住宅あたり延床面積の比較



持家率(対住宅総数)



公営借家率(対住宅総数)

■ 笛吹市住宅マスタープラン案へのパブリックコメント(意見募集)

市では、「笛吹市住宅マスタープラン」策定の参考資料とするため、計画原案に対するパブリックコメント(意見募集)を実施します。

皆さんの積極的なご意見をお寄せください。

必要事項が記載されていれば、どのような用紙でも構いません。

その他
 パブリックコメントの結果は、市のホームページや閲覧場所でご覧いただけます。

意見に対する個別の回答は致しません。

提出された用紙は返却しません。

提出・問合せ先
 まちづくり整備課(市役所 南館内)
 〒406 0031
 笛吹市石和町市部809 1
 055(261)3334
 055(261)3335
 Eメール
 p-machi@city.fuefuki.lg.jp

閲覧場所 まちづくり整備課・各支所または市ホームページ
 意見提出方法
 閲覧場所に備えている記入用紙に、住所、氏名、電話番号、意見を明記して、郵送、ファックス、Eメール、または窓口持参のいずれかで提出してください。

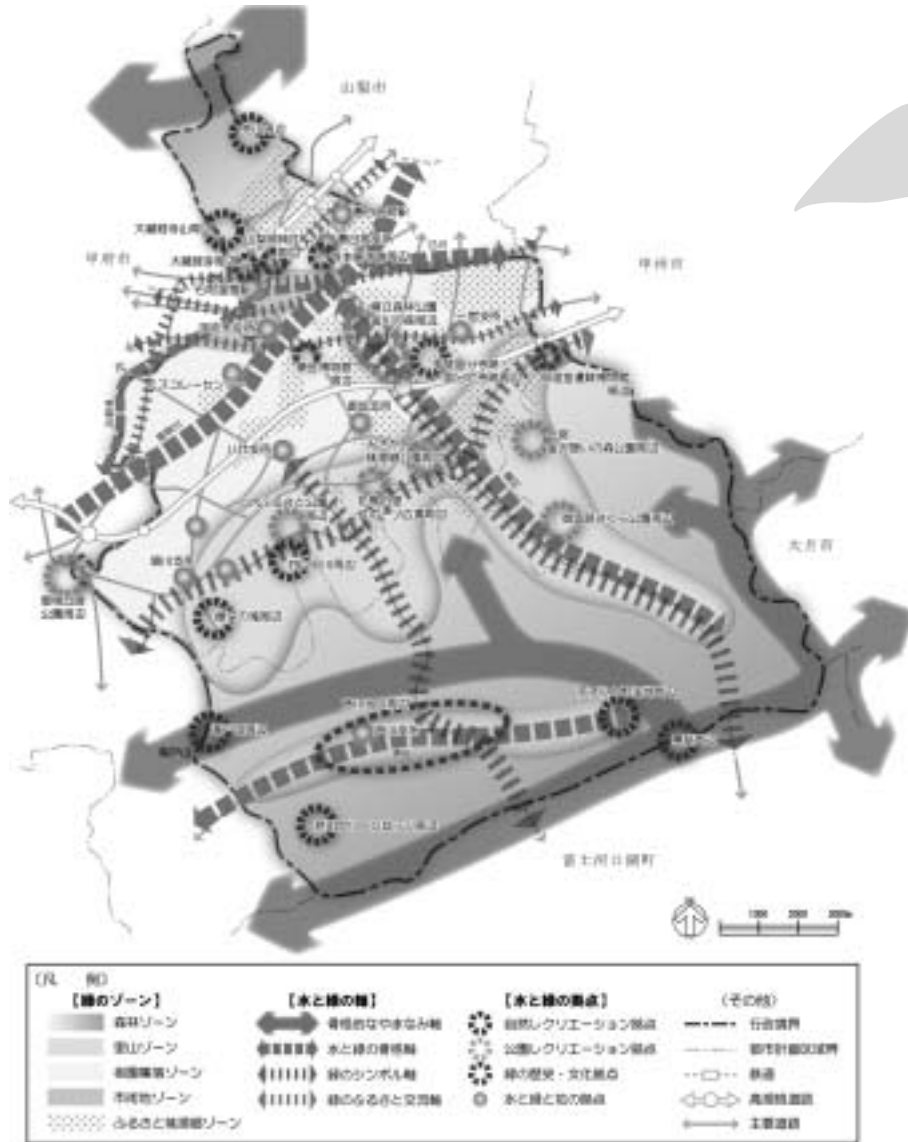
意見募集期間
 2月1日(火)～3月3日(木)
 2月2日(水)～3月4日(金)

提出・問合せ先
 まちづくり整備課(市役所 南館内)
 〒406 0031
 笛吹市石和町市部809 1
 055(261)3334
 055(261)3335
 Eメール
 p-machi@city.fuefuki.lg.jp

■ 緑の将来像 桃源郷の美しい風景や環境を守り、未来に夢を広げる緑のまちづくり

- 風土に育まれた生きた資産としての緑を次代に引き継ぎます
- 笛吹市らしい緑を活かし、郷土を誇る緑のまちづくりを進めます
- 私たちの暮らしと緑との関わりを見直し、今できることから進めます

■ 笛吹市の緑の構造図



「笛吹市緑の基本計画」は、市の緑に関する総合的な施策であり、市民・企業・行政が協働で取り組むための指針(ガイドライン)となるものです。

策定にあたっては、市民による検討組織である「みどりのまちづくり市民会議」を開催するなど、様々な協議を重ね、今回原案をまとめました。今後、皆さんからご意見を募集し(パブリックコメント)、都市計画審議会などでの審議を経て、3月下旬に計画を策定する予定です。

「笛吹市緑の基本計画」は、市の緑に関する総合的な施策であり、市民・企業・行政が協働で取り組むための指針(ガイドライン)となるものです。

策定にあたっては、市民による検討組織である「みどりのまちづくり市民会議」を開催するなど、様々な協議を重ね、今回原案をまとめました。今後、皆さんからご意見を募集し(パブリックコメント)、都市計画審議会などでの審議を経て、3月下旬に計画を策定する予定です。

笛吹市緑の基本計画の原案に意見をお寄せください!

■ 笛吹市緑の基本計画についてのパブリックコメント(意見募集)

市では、「緑の基本計画」策定の参考資料とするため、計画原案に対するパブリックコメント(意見募集)を実施します。

皆さんの積極的なご意見をお寄せください。

必要事項が記載されていれば、どのような用紙でも構いません。

その他
 パブリックコメントの結果は、市のホームページや閲覧場所でご覧いただけます。

意見に対する個別の回答は致しません。

提出された用紙は返却しません。

提出・問合せ先
 まちづくり整備課(市役所 南館内)
 〒406 0031
 笛吹市石和町市部809 1
 055(261)3334
 055(261)3335
 Eメール
 p-machi@city.fuefuki.lg.jp

閲覧場所 まちづくり整備課・各支所または市ホームページ
 意見提出方法
 閲覧場所に備えている記入用紙に、住所、氏名、電話番号、意見を明記して、郵送、ファックス、Eメールまたは窓口持参のいずれかで提出してください。

意見募集期間
 2月1日(火)～3月3日(木)
 2月2日(水)～3月4日(金)

提出・問合せ先
 まちづくり整備課(市役所 南館内)
 〒406 0031
 笛吹市石和町市部809 1
 055(261)3334
 055(261)3335
 Eメール
 p-machi@city.fuefuki.lg.jp

医療費助成を4月から

小学6年生まで拡大します

これまでの『乳幼児医療費助成制度』を、『子どもすこやか医療費助成制度』として条例を改正し、4月1日から医療費の助成対象年齢を、現在の小学校入学前から小学6年生（12歳に達する日以後の最初の3月31日）までに拡大します。

新しい受給資格者証の交付には手続きが必要となります。現在乳幼児医療費助成金受給資格者証をお持ちの方も同様です。該当の方には後日通知を送付しますので必ず手続きをお願いいたします。

現在お持ちの乳幼児医療費助成金受給資格者証は平成23年3月31日（木）で使用できなくなります。

受給者証の申請方法

現在乳幼児医療費助成金受給資格者証をお持ちの方と、年齢拡大に伴い新たに助成対象となる方は申請方法が異なりますのでご注意ください。

現在受給資格者証をお持ちの方（0歳から新1年生までの方）
該当の方には3月下旬にお知らせと申請書をお送りします。

申請書が届きましたら次のとおり手続きをお願いします。

申請時期
3月28日（月）から

申請場所
児童課（市役所 南館内）
または各支所

必要書類
送付された申請書
印鑑

現在お持ちの受給者資格者証新しい受給資格者証は現在お持ちの受給資格者証と交換になります。無い場合には交付できませんのでご注意ください。

新たに対象となる方（新2年生から新6年生までの方）
該当の方には1月下旬にお知らせと申請書をお送りしました。申請書が届きましたら次のとおり手続きをお願いします。

申請時期
2月1日（火）から3月中旬まで

申請場所
児童課（市役所 南館内）
または各支所

必要書類
送付された申請書
対象者の保険証
振込み口座のわかるもの
印鑑

申請していただいた方の受給資格者証は3月末に郵送します。

重度心身障害者医療費・ひとり親家庭医療費の入院時食事療養費の助成も年齢拡大します

平成23年4月から重度心身障害者医療費・ひとり親家庭医療費助成金の受給資格があるお子さんの入院時の食事療養費の助成についても、小学校就学前から小学6年生まで拡大されます。

入院時の食事療養費につきましては、助成対象ですが窓口無料になりませんので申請してください。

重度心身障害者医療費・ひとり親家庭医療費の受給資格者証をお持ちの方につきましては、今回の年齢拡大による受給資格者証の交換は必要ありません。

問合せ先
乳幼児医療費、ひとり親家庭医療費について
児童課 児童家庭担当
055(261)1904

重度心身障害者医療費について
福祉総務課 障害福祉担当
055(262)1271



確定申告の受付が始まります

平成22年分「所得税」の確定申告と平成23年度分「市県民税」の申告相談および受付が始まります。



確定申告受付日程表

石和町・春日居町については、特に行政区の指定はありませんので期間内にお早めの申告を行ってください。石和町の申告会場は市役所南館1階大会議室(旧峡東病院)春日居町の申告会場は春日居支所です。指定された日時に都合の悪い方は、予備日をご利用ください。
日曜確定申告会場を、2月20日(日)・2月27日(日)午前9時~11時・午後1時~4時に市役所南館1階会場のみ開設します。市内全域が対象ですのでご利用ください。

月 日	受付時間	行政区				
		御坂町 御坂支所	一宮町 一宮支所	八代町 八代支所	境川町 境川防災センター	芦川町 芦川支所
2月16日(水)	午前9時~11時 午後1時~4時	二之宮	末木	南(1~4組) 南(5~10組)	大黒坂	
2月17日(木)	午前9時~11時 午後1時~4時	夏目原	坪井	南(11~14組) 南(15~20組)	小黒坂	
2月18日(金)	午前9時~11時 午後1時~4時	金川原	石・南野呂	南(21~24組) 南(25~34組)	小黒坂	上芦川
2月21日(月)	午前9時~11時 午後1時~4時	井之上	中尾	南(35組~) 北(1~4組)	小山	新井原
2月22日(火)	午前9時~11時 午後1時~4時	下井之上 県営団地	下矢作・竹原田	北(5~7組) 北(8~12組)	前間田	
2月23日(水)	午前9時~11時 午後1時~4時	八千蔵 尾山	市之蔵・金沢	北(13~15組) 北(16~21組)	前間田	
2月24日(木)	午前9時~11時 午後1時~4時	蕎麦塚 国衛	田中	北(22~27組) 北(28組~)	石橋	
2月25日(金)	午前9時~11時 午後1時~4時	下野原 栗合	本都塚・神沢	高家(1~4組) 高家(5~10組)	石橋	中芦川
2月28日(月)	午前9時~11時 午後1時~4時	藤野木・新田・立沢 戸倉・十郎	国分	高家(11組~) 岡(3~4組)	石橋 三柵	鶯 宿
3月1日(火)	午前9時~11時 午後1時~4時	新上宿・坂野 道場・駒留	一ノ宮・東新居	岡(1~2組) 岡(5~7組)	大坪・境	
3月2日(水)	午前9時~11時 午後1時~4時	若宮 八反田	北都塚・東原	岡(8~10組) 岡(11組~)	大窪 藤袋	
3月3日(木)	午前9時~11時 午後1時~4時	下黒駒	小城・塩田	増田(1~2組) 増田(3~5組)	藤袋	
3月4日(金)	午前9時~11時 午後1時~4時	成田	金田・土塚	増田(6組~) 奈良(全)	藤袋	
3月7日(月)	午前9時~11時 午後1時~4時	成田 下成田	千米寺・上矢作	竹屋(1~5組) 竹屋(6組~)	原	
3月8日(火)	午前9時~11時 午後1時~4時	竹居 大野寺	北野呂・地藏堂	永井(1~2組) 永井(3~5組)	原	
3月9日(水)	午前9時~11時 午後1時~4時	二階	新巻・狐新居	永井(6組~) 米倉(1~3組)	上寺尾	
3月10日(木)	午前9時~11時 午後1時~4時			米倉(4~5組) 米倉(6組~)	中寺尾・間門	
3月11日(金)	午前9時~11時 午後1時~4時	予備日	予備日			
3月14日(月)	午前9時~11時 午後1時~4時			予備日	予備日	
3月15日(火)	午前9時~11時 午後1時~4時					

確定申告上の注意

申告には印鑑が必要になります。申告して所得税の還付が出る方は、還付先の口座番号(本人名義)が必要になります。
給与収入のある方は源泉徴収票をお持ちください。また事業収入・不動産収入のある方は収支の内訳をあきらかにして申告会場に来てください。

e Tax作成コーナーを市役所南館1階会場に開設します。ただし、事前に電子証明書等の準備が必要です。

土地・建物等の譲渡所得がある方は、直接税務署で申告してください。

申告した内容は、国民健康保険税・介護保険料・後期高齢者医療保険料等の保険料の算定や負担区分の判定などに必要な賦課資料になります。

申告不要の上場株式の配当または譲渡所得があった方は、申告をすると所得税が還付されることとなりますが、国民健康保険税・介護保険料・後期高齢者医療保険料などの保険料の算定や負担区分の判定などにおける所得金額に算入されます。

問合せ先

税務課 市民税担当
055(262)4111
山梨税務署 個人課税担当
0553(22)1411

住民基本台帳カードがより便利になります

3月から住民票と印鑑証明書のコンビニ交付を始
めます

交付手数料
1通 200円（市役所窓口で
は300円）

市では、市民の皆さんへのサービス向上と住民基本台帳カード（住基カード）の普及促進を図るため、「住民票の写し」と「印鑑登録証明書」の交付を全国のコンビニエンスストア（ただし、セブンイレブンに限る）のマルチコピー機で開始します。

市役所窓口での交付より手数料が安く、利用できる時間も長くなります。

コンビニエンスストアでの交付には、住基カードが必要となりますので、まだお持ちでない方はこの機会に住基カードを作ってみてはいかがでしょうか。

対象のコンビニエンスストア
全国のセブンイレブン店舗
（一部非対応の店舗あり）
利用開始日（予定）
3月1日（火）
交付時間
午前6時30分～午後11時
（年末年始を除く）

住基カードの無料交付期間が延長されます

住基カードの普及促進を図るため、3月31日（木）までの住基カード無料交付期間を延長します。延長期間は、平成23年4月1日（金）から平成25年3月31日（日）までの2年間です。

住基カードの交付は、市役所本庁舎戸籍住民課で平日及び毎月第1・第3日曜日の午前9時から午後4時30分まで受け付けています。運転免許証やパスポート等の顔写真付本人確認資料ととも一点、健康保険証等を提示いただければ15分ほどで交付できます。詳しくは、お問い合わせください。また、写真付き住基カードは、運転免許証と同様に身分証明書としてもお使いになれます。

この機会に住基カードを作ってみませんか。

あなたの会社やお店のPRをしてみませんか 市のホームページでバナー広告を募集しています

4月から市ホームページに広告掲載を希望する事業者を募集します。

掲載期間 平成23年4月1日（金）から平成24年3月31日（土）まで
掲載ページ・掲載料（年額）
市政・暮らし・事業者 各7万円
観光 10万円
提出書類
「有料広告掲載申込書」（市ホームページよりダウンロードまたは経営企画課で配布）
添付書類（事業内容がわかる書類、リンク先のページのコピー、バナーの原案）
申込期間 2月1日（火）～15日（火）
（土・日・祝日は除く）
受付場所 経営企画課 広聴広報担当
（受付は持参のみ）

広告掲載イメージ 《観光》ページの例



広告は左端と右上に、順番に表示されます。

問合せ先 経営企画課 広聴広報担当
05(262)4111

「甲府・峡東地域ごみ処理施設」都市計画（素案）の説明会開催

現在、甲府市・笛吹市・山梨市・甲州市の4市において、新たな「ごみ処理施設（ごみ焼却施設・リサイクル施設）」の建設を進めています。この都市計画の決定に関する素案を作成しました。つきましては、都市計画法に基づき、その内容についての説明会を次の日程で開催しますので、多くの方がご参加されますよう、お知らせします。

日時 2月23日（水）午後7時から
場所 境川支所 防災センター2階大会議室
内容 「甲府・峡東地域ごみ処理施設」都市計画（素案）について 参加自由です。予約は不要です。

問合せ先 まちづくり整備課 計画指導担当 05(5261)3334
甲府・峡東地域ごみ処理施設事務組合 建設課 05(5266)7744

兜造民家と石垣の風景

日時 3月6日（日）
集合 午前9時
出発 午前9時15分
解散 午後0時30分（予定）
集合場所 市役所八代支所駐車場

内容 バスにて鶯宿に移動後、現地散策を行います。芦川の歴史、兜造民家の特徴や石垣の景観などについてわかりやすく解説します。農産物直売所「おごつそう家」にも立ち寄りませ

定員 30名（応募者多数の場合
は市民優先の先着順となります）
参加費 無料
申込方法・期間
2月14日（月）～18
日（金）の午前8時30
分から午後5時の間
に、電話でお申し込み
ください。ただし、締
め切りです。

持ち物等の連絡は参加決定通知
とともに送ります。

申込・問合せ先 文化財課
05(261)3342



証明書自動交付機の設置場所が変更になります

3月1日（火）から、証明書自動交付機の設置場所が次のとおり変更になります。

旧設置場所	新設置場所	閉庁・休館日	利用時間
	市役所本庁舎	土曜日・祝日	午前8時30分～午後5時30分 ・国民の休日に関する法律に規定する休日と年末年始（12月29日から1月3日）は除きます。
御坂図書館	御坂支所	土曜日・日曜日・祝日	
一宮図書館	一宮支所		
	八代支所		
	境川支所		
春日居ふるさと図書館	春日居支所		
	石和図書館（スコレーセンター内）	月曜日・図書館の整理期間等の臨時休館日	午前10時～午後4時 ・石和図書館の休館日は除きます。

土曜日は石和図書館で、日曜日は市役所本庁舎、および石和図書館をご利用いただけます。これまで図書館に設置されていた自動交付機は、それぞれの地域の支所内へ移設され、利用時間が長くなります（石和図書館は変更ありません）。交付手数料は、1通100円です。

問合せ先 戸籍住民課 住民記録担当 05(262)4111 または各支所

笛吹しごとも議行



『「にぎわい・やすらぎ・きらめき」のハーモニーの
実現に向けて 私たちの夢と希望を運ぶまち』

11月9日(火)、八代庁舎議場において、石和地区の小学校5校、中学校1校から選出された24人の児童・生徒による「笛吹子ども議会(山下紘世議長)」が開催されました。

子ども議会議員たちは学校「ごと」に「にぎわい」「やすらぎ」「きらめき」の3つのまちづくりの方向について発表しました。



質疑応答(一般質問)

問：子ども議会議員からの質問

答：市長・教育長からの答弁

にぎわい

問：城本晃大議員(石和中)

甲府バイパスは、昼夜を問わずかなりの量の車が行き交う。

不便を感じるだけでなく危険性も感じる。交通量のコントロールや道路の整備等の具体的な対策は。

答：市長

県や国においては、交通量のコントロールや道路整備対策として新山梨環状道路の整備を行っている。甲府圏域を1時間ネットワークで結ぶ構想を進めている。

市内では現在、甲府バイパスの四日市場交差点については、右折レーンの設置の検討をしている。また、笛吹川右岸・石和中学校側の万年橋・蛸見橋交差点についても道路管理者である県が両交差点に右折レーンを設置するための測量作業に入っている。

今後安全で快適に利用できる道路整備を推進し、国や県と連携して利便性の高い道路交通ネットワークの構築を目指している。

きらめき

問：鈴木俊秀議員(富士見小)

市には、子どもから高齢者までが参加できるようなスポーツクラブや教室はあるか。あれば、どんな活動をしているのか。

答：市長

小学生を対象として市民講座等を行っている。

また、境川地域を中心に、スポーツ少年団に入らない、または家庭の事情により入れない子を中心に「わいわいスポーツクラブ」があり、子どもから親子、更には高齢者までが集い、楽しめるクラブづくりを目指して活動している。

その他、スポーツ少年団、体育協会が定期的に練習を行い、市体育祭り・県体育祭り・国体などに出場して競技力向上を目指している。

今後は、市民を対象に今まで以上に各地域に出向き、スポーツを楽しめる環境づくりを進めていきたい。

問：勝野楓未議員(石和西小)

市の「あいさつ・聞き方・言葉づかい」のポスターを教室や駅などで目にするが、「あいさつ・聞き方・言葉づかい」を市民がいつも考えるような取り組みはしているか。

答：教育長

市教育委員会では、平成21年度より市内のすべての小中学生に、きちんとした「あいさつ・聞き方・言葉づかい」を身につけてほしいと考え、この取り組みをはじめた。本年度は、この取り組みを市内の保育園・幼稚園、および高等学校にも協力をお願いしている。また、市教育委員会では、「フツキー」というキャラクターを考え、身近な友達として、皆さんや地域の人に育ててもらいながら、「あいさつ」の大切さ、相手の話をきちんと聞く態度、正しい言葉遣いなどを、しっかりと身につけてもらいたいと考えている。

提案(議員発議)

鈴木優太議員(石和中)

「にぎわい」のあるまちづくり市の駅伝大会やロードレース大会など、さまざまなスポーツ大会をHP等を使い、知名度が上がるに参加者数も増え、市の産業を発展させることにもつながる。

齊藤要議員(石和南小)

「にぎわい」のあるまちづくり初めて市に来た人にわかりやすいマップを作り、市の紹介や

いきたい。

問：小佐野駿一議員(石和南小)

リニアモーターカーは2025年に営業運転開始の目標にしているようであるが、実用化に向けて市としてどのような対策を考えているか。

答：市長

市では、平成20年5月に山梨市や甲州市とともに、「峡東圏域リニア中央新幹線駅誘致推進協議会」という組織を立ち上げ、より早いリニア中央新幹線の実現と沿線の境川町へのリニア駅誘致に向けて取り組みを進めており、県知事や国会議員に要望を続けている。

これからも、早くリニア中央新幹線ができることと、笛吹市境川町への駅実現に向けて取り組みを進めていきたい。

やすらぎ

問：丹澤敦也議員(石和東小)

市の学校でソーラーパネルを設置しているが、いつ出来上がるのか。

答：市長

市内の13の小学校と5つの中学校の校舎の屋上に、太陽光発電設備を設置する工事を行っている。

現在の工事の進み具合は、おむね設置されつつあるが、こ

れからも色々な工事が行われ、最終的には、1月31日までが工事の期間となっている。

しかし、工事が進む状況によつては、12月中に何校かは工事が完了して、実際に発電が始まるところもある。

実際に発電が開始となった時には、皆さんに太陽光発電の仕組みや、省エネ効果などについてたくさん学習していただきたいと思っっている。

問：小林楓議員(石和北小)

市には、駅やスコレーセンターなどの公共施設がたくさんあるが、子どもや高齢者、障がい者に配慮した設備の設置について考えて計画していることは。

答：市長

山梨県障害者居住条例に基づき、バリアフリー化や手すり、障がい者用トイレや専用駐車場の設置、授乳スペースやオムツ換えスペースなどについても配慮をしている。

また、オストメイト対応トイレ(排泄のための人口膀胱や人工肛門を造設している方のため)のトイレを石和保健福祉センターに設置する予定となっている。今後、新たに整備される公共施設においても、市民の皆様の目線に立って安心・安全な施設となるよう配慮していきたい。

市のまちづくりに関する提案は、子ども議会において全会一致で可決されました。

市では、今回の提案をできるだけ施策に反映させ、市民と協働によるまちづくりを進めていきたいと考えています。

笛吹子ども議会議員(敬称略)

- 山下 紘世(石和中学校)
- 城本 晃大()
- 水野 すみれ()
- 鈴木 優太()
- 樋田 小梅(石和南小学校)
- 齊藤 要()
- 中川 聖也()
- 小佐野 駿一()
- 丹澤 敦也(石和東小学校)
- 古屋 静佳()
- 和田 愛咲妃()
- 川口 太樹()
- 小林 楓(石和北小学校)
- 吉村 彩夏()
- 保坂 俊希()
- 長坂 顕導()
- 鈴木 俊秀(富士見小学校)
- 筒井 由真()
- 中込 彩夏()
- 五味 攻矢()
- 長嶺 凜太郎(石和西小学校)
- 勝野 楓未()
- 小河 原史哉()
- 坂本 萌乃()



任意予防接種の助成を始めます!

市では、平成22年11月26日に国の補正予算が成立したことを受け、平成22年度、新たに次の予防接種の公費助成を行います。なお現在、準備を進めています。対象者には、追って個人通知をしますのでしばらくお待ちください。

種類・対象

- 子宮頸がん予防ワクチン（高校1年生女子）
- 子宮頸がん予防ワクチンは既に小学6年生女子・中学3年生女子を対象に助成を行っています。今回、これに加えて、高校1年生女子が対象となります。
- ヒブワクチン（乳幼児）
- 小児用肺炎球菌ワクチン（乳幼児）



問合せ先 健康づくり課 母子保健担当 05(5261)1901



輝け笛吹の未来

No. 52

笛吹市男女共同参画推進委員会

市民協働フォーラムでパネルディスカッションをします

笛吹市男女共同参画推進委員会では、市民協働フォーラムにおいて、「みんなで考えよう！働きやすい職場」～パネルディスカッション&会場トーク～を行います。

職場部会が訪問した事業所の代表2人、男性保育士、推進委員長によるパネルディスカッションです。それぞれの事業所の子育て支援策やワークライフバランスの実践例、起業や職場での実体験などを紹介していただきます。

元気をいただける話や実践的な話を聞くことができるチャンスです。ぜひ、会場に足をお運びください。お待ちしております。

日時 2月20日(日) 午後1時30分から3時30分
場所 スコレーセンター 集会室



どんな話を聞くことができるか楽しみだな。 笛ちゃん

私も聞きに行くわ。会場で会いましょうね! 吹ちゃん

問合せ先 市民活動支援課 市民活動支援担当 05(5262)4111

笛吹市国民健康保険通信

「国民健康保険加入者の皆さんへみんなの国保を守るために」

このコーナーでは、国民皆保険制度を根底で支えつづけている国民健康保険（以下「国保」）の制度や笛吹市の現状についてお知らせしていきます。「みんなの国保を守るため」に、一緒に考えていきたいと思います。

国民健康保険税に未納があると

平成23年度の国民健康保険証（以下「保険証」）発行の際、国民健康保険税（以下「保険税」）に未納がある方は、次のような扱いになる場合がありますのでご注意ください。保険証の有効期限が短くなります。（「短期被保険者証」の発行）
特別な事情もなく1年以上未納が続くと、病院にかかった時、医療費がいったん全額負担になる場合（「資格者証」の発行）があります。

限度額認定証の発行ができません。どうしても納付が難しい時は、滞納したままにせず、納付方法について早めに「相談ください」。

現在、保険税が期限内に納められていない世帯には、市の徴収員が自宅へ訪問する場合があります。徴収員は身分証明書を必ず携帯しています。不審な場合は、国民健康保険課にお問い合わせください。

所得が無い場合も、所得申告をしてください

Bさんのケース

一人世帯のBさん（50歳）が入院することになりました。手術を受け、治療費20万円（保険適用分）を病院に支払いました。3カ月後、国民健康保険課から高額療養費の申請通知が届き、自己負担限度額は上位所得者の15万円（月額）を超えた5万円が高額療養費として戻ることになりました。しかし、過去の保険税に未納があったため、5万円を未納分に充てるため手元には戻らないことになりました。

ところが、Bさんは前年失業中で所得が無かったため、申告をしていませんでした。市役所で所得がなかった旨の申告をしたところ、自己負担限度額が住民税非課税世帯の3万5400円（月額）になり差額の16万4600円が高額療養費として戻

る計算になりました。その上保険税も所得がない申告をしたので軽減が掛り安くなりました。結局Bさんには過去の保険税の未納分を差し引いた高額療養費が支払われることになりました。

このように、所得が無い場合も申告をおこなうと、保険税が軽減されたり、医療費の自己負担限度額が低くなる場合があります。所得が無い場合は、必ず所得申告をしましょう。

自己負担限度額や保険税の軽減は、年齢や世帯の総所得で判定するので、このケースと異なる場合があります。詳しくは国民健康保険課までお問い合わせください。

「国保税納付は口座振替で」



保険税の納め忘れや、納付の手間が省ける口座振替が大変便利です。口座振替の手続きは、市内の各金融機関もしくは市役所本庁窓口（一部金融機関のみ）で手続きができます。金融機関で手続きを行う場合の持ち物
・預金通帳

平成22年10月療養給付費は減額!!(国保会計からの支払分の状況)

平成22年10月の一人当たり療養給付費は1万7444円でした。平成21年10月と比較すると531円（2.9%）で、4カ月連続で減額となりました。引き続き医療費の節約を心がけていただき、安定した国保運営のためにご協力をお願いします。

問合せ先 国民健康保険課 国保総務担当 055(262)4111

笛吹市探訪

古墳のはなし その二

古墳のかたち

前方後円墳 山梨県最古の古墳は甲府市(旧中道町)の小平沢(こびらさわ)古墳です。前方後方墳で、4世紀中頃に造られました。この形の古墳は県内には他にありません。

小平沢古墳のあと、4世紀後半に前方後円墳の甲斐銚子塚古墳などが造られました。八代町にも岡・銚子塚古墳が造られました。

全国的に見ると前方後円墳は7世紀に入るころまで造られますが、山梨県では5世紀後半の境川町藤袋の馬乗山2号墳(全長60メートル)が最後になります。

5世紀後半は、金文字入りの鉄剣(国宝)で有名な埼玉の稲荷山古墳(前方後円墳)が造られています。

帆立貝式古墳 古墳の中には帆立貝の形に似た前方部が極端に短い帆立貝式古墳があります。

八代町の狐塚古墳、団栗塚(ずんぐりづか)古墳は帆立貝式古墳であると考えられています。発掘調査は行われていませんが、狐塚古墳からは多くの埴輪片と、鉄刀、鉄剣、鉄鏃(てつほこ)が採集されています。

団栗塚には遺体を埋葬する石室が2つあり、現在も蓋の石が見られます。銅鏡、鉄刀、鉄鏃(てつほこ)、2)玉類が埋められています。銅鏡は山梨県有形文化財の指定を受け、南北熊野神社が保管しています。

方墳 八代町米倉の台地先端部に竜塚古墳があります。平面形(3)は正方形で方墳と呼ばれます。5世紀前半に造られたと考えられています。県内で確実に方墳と判明しているのは竜塚古墳だけです。

一辺の長さが56メートルあり、方墳としては全国的に見ても非常に大きな部類に入ります。高さは斜面上にあるため北側で12メートル、南側で6メートルとなっています。

円墳 全国にある古墳の大部分は円墳です。円墳は古墳時代を通して造られます。御坂町成田の亀甲塚(かめのこうづか)古墳は5世紀前半の円墳で(前方後円墳の可能性もある)、石室からは銅鏡、鉄刀、鉄鏃、鉄鏃が出土しています。

5世紀中頃には石和町北西部の山裾に直径20〜30メートルの円墳が造営されました。中には「古墳

のまつり」が行われたことを示すおびただしい数の石製品や小形土器が出土した古墳もあります。



「古墳のまつり」の跡(大蔵経寺前)

之宮に巨大な横穴式石室をもつ円墳の姥塚(うばづか)古墳が築かれたのは6世紀後半です。

横穴式石室は古墳時代終末期の小形円墳が数多く造られた群集墳でも採用され続けました。

群集墳と古墳時代の終わり

6世紀後半以降、小形円墳が密集して造られました。一宮町に国分古墳群、四ツ塚古墳群、石・千米寺古墳群、御坂町に長田古墳群、錦生古墳群、さらに春日居町や石和町の山岳部、八代町浅川下流沿い、境川町狐川中流沿いなどの斜面にも数十から百を超える数の円墳がまとまって造られました。多くが壊れてしまいましたが、むき出しの横穴式石室が現在も見られる所もあります。

春日居町のこの時期の古墳からは仏具と考えられる銅製の椀が見つかっています。古墳に代わって寺院が造られる新しい時代の始まりを告げるものです。

- 1 両刃の剣に柄をつけた、刺突のための鉄製の武器
- 2 鉄製のやじり
- 3 真上から見た形状のこと

くらしの情報

催し

春まで待てない!
日本一早いお花見をしませんか? ハウス桃宴



ハウス桃園で美しい桃の花のお花見を楽しみながら、ゆつたりのおんぶりしませんか。
開園初日は入園料無料で、オーブンケーキ

日時 2月14日(月)〜3月中旬
最終日は開花状況による。
午前10時〜午後3時
入園料 1人500円(10人以上の団体は1人300円)

時間制限なし、ジュース付き
小学生以下は無料

受付場所 JAふえふき富士見直売所
開催場所については、受付にて案内します。

予約なしでも、受付当日にご利用いただけますが、団体の方は事前にご予約ください。

その他
食事・飲み物などの持ち込みは自由ですが、火気の使用はできません。
簡易トイレ、机、シートは、会場に用意されています。
花を摘んだり、枝を折ったりしないでください。
ゴミは必ずお持ち帰りください。

問合せ先
開催期間前

JAふえふき富士見支所

055(262)2158

市観光商工課

055(262)4111

開催期間中

JAふえふき富士見直売所

055(262)3853

みんなで風あげしよう

笛吹川の河原にて、雄大な甲斐の山々から吹き下りる北風を利用して風あげ祭を実施いたします。

参加は無料です。風あげをした方は、どなたでも参加できます。

なお、当日は風あげの愛好家による特別演技や子どもたちとの風あげ体験も行われます。

日時 2月20日(日)

受付 午前9時から

開会式 午前10時から

閉会 午後2時(自由解散)

場所 市役所前 笛吹川河原

その他

予約は不要です。

風を持参してください(無料貸出もあります)

スポーツカイトは使用できません。

天候及び河川の状況により中止となる場合があります。

参加者駐車場は河原にご用意します。

主催 市石和温泉たこあげ祭り実行委員会

問合せ先

市石和温泉たこあげ祭り実行委員会事務局・事務局長 山田清岡

055(231)5500

*055(231)5511

第4回笛吹市民ウォーク inいちのみや

市体育指導委員会では、市民の健康や各地域の親睦を深めるため、「市民ウォークinいちのみや」を開催します。

自然に触れながら、軽スポーツやウォーキングを楽しみましょう。

日時 3月6日(日)

受付 午前9時

スタート 午前10時

集合場所 いちのみや桃の里スポーツ公園グラウンド

昼食・飲物等は各自持参してください。なお、詳細はお問い合わせください。



みんなで楽しく歩きましょう

申込・問合せ先

生涯学習課 スポーツ振興担当

055(261)3338

*055(261)3340

または各支所

スコレーセンターの催し

ジル・ミリエール講習会&演奏会
世界を代表するトロンボーン奏者ジル・ミリエール氏が笛吹市にやってきました。

3月5日(土)には、スコレーセンターにおいて講習会を、また6日(日)には、若狭和良氏、山梨トロンボーンクラブらと演奏会を開催します。

講習会

日時 3月5日(土)

午後1時~4時

場所 スコレーセンター

募集人員 30名

ただし定員になり次第、締め切ります。

受講料 一般1000円、高校生以下500円(公演チケット付)

演奏会

日時 3月6日(日)

開場 午後1時30分

開演 午後2時

場所 スコレーセンター

入場料

一般1000円、高校生以下500円

乳幼児の同伴・入場はご遠慮ください。

講師・プロフィール
「ジル・ミリエール」



1973年 ジュネーブ国際コンクール第1位。

1977年 トウロン国際コンクール第1位。他、数々の賞を受賞。コンセル・コロヌ管弦楽団首席奏者を経て、1972~1992年パリ・オペラ座管弦楽団首席奏者。

1997年 ミシエル・ベッケ氏らと結成したパリ・トロンボーン四重奏団の27年間の活動に幕を閉じる。

2001年 ミリエール・トロンボーン四重奏団の活動開始。

現在、フランス国立パリ高等音楽院教授。

【若狭 和良】

元東京交響楽団首席奏者

現在、エリザベト音楽大学専任講師

八田家書院でひな祭り

いろいろなひな人形を、ぜひご覧ください。

期間・時間

2月11日(金)~4月10日(日)

午前9時~午後4時

休館日 毎週月曜日、3月22日(火)

場所 八田家書院

055(261)6111

内容 「ひな段飾り」「楊貴妃」「享保ひな」など

料金 一般 2000円

20歳未満 1000円

問合せ先 文化財課

055(261)3342

やまなし研究ひろばの開催

県内の皆さんの研究成果やコレクションを紹介する展示会です。古い時計やそろばん、江戸時代の算数に用いられた道具など珍しい資料をたくさん展示します。

日時

2月11日(金)~3月13日(日)

午前9時~午後5時

場所 山梨県立博物館

観覧料 無料

森林公園金川の森イベント

ゲートボール大会

ゲートボールを通して、愛好者同士の親睦と交流を深めましょう。

また、成績優秀チームには賞品が贈られます。

日時 3月12日(土)

受付 午前8時30分

開催 午前9時30分~午後4時

場所 金川の森ゲートボール場(かぶとむしの森内)

参加募集チーム数 15チーム(チームは競技者5人・交代競技者3人以内で構成)

参加費 一人 500円

持ち物 ゼッケン(5人制)、スティック、昼食、飲料

申込受付 2月12日(土)から

参加申し込みはチームごとをお願いいたします。なお、定員になり次第締め切ります。

問合せ先 山梨県立博物館

055(261)2631

椎茸植菌体験教室

地元産椎茸原木の種菌植え込み作業を体験しませんか。

参加者には植菌した原木を2本プレゼントします。

日時 3月19日(土)

1回目

受付 午前9時

宝くじ文化公演

「とんでもない女」

普通の主婦だった女が5年間でスーパーウーマン「とんでもない女」に変身していく痛快社会派コメディ!どうぞお楽しみみに!!

日時 2月19日(土)

開場 午後6時

開演 午後6時30分

場所 スコレーセンター

入場料 一般 前売2000円

(当日2500円)

高校生以下 前売1000円

(当日1500円)

未就学児の同伴・入場はご遠慮ください。

宝くじの助成により、特別料金になっていきます。



生の舞台をお楽しみください

問合せ先

(財)ふえふき文化・スポーツ振興財団

055(263)7959

山梨園芸・笛吹高校すいれき太鼓部定期演奏会

「新たなスタート」



13年前、小さな種をまきました。その種の名は「すいれき」です。多くの皆さんからたくさんのお声援と励ましをいただき、今、ほんの少し芽が出ました。これからは、地域から愛されるクラブとして頑張っていきます。

日時 2月20日(日)

開場 午後1時30分

開演 午後2時

場所

いちのみや桃の里ふれあい文化館 多目的ホール

問合せ先

山梨園芸高校 すいれき太鼓部

顧問 古郡(ふるこおり)

055(262)4135

めるボランティア団体です。

笛吹ローズクラブに入会して、バラを育てながらその魅力に触れてみませんか。皆さまのお申し込みをお待ちしています。

対象 バラが好きなた方(ご夫婦、お子さんと一緒に参加もできます)

受付期間 2月1日(火)~28日(月)

午前9時~午後5時

(土・日・祝日を除きます)

受付場所 まちづくり整備課

区画整理担当窓口(市役所 南館内)

活動内容

総会および講演会の開催

剪定・施肥など栽培講習会の開催

ポプリやバラの石けんづくり講習会の開催

花ガラ摘み・剪定など管理作業

バラ博またはバラ庭園の見学会

活動は主として土曜日に行います。

年会費 3000円(活動内容によって別途参加者負担金あり)

申し込み時に納入していただきます。なお、会員ご本人の事情で退会する場合、会費はお返しできません。

申込方法 まちづくり整備課(区画整理担当)で備えている申込書に必要事項を記入し、年会費を添えてお申し込みください。

申込・問合せ先

まちづくり整備課 区画整理担当

055(262)1801

募集

一緒にバラづくりを楽しみますませんか

笛吹ローズクラブは、石和温泉駅前広場のバラ園を活動拠点として、講習会やバラの育成・栽培技術の習得などの活動を行い、「市の花」であるバラへの愛着を深めバラによる素晴らしい景観づくりをすす

失業者緊急雇用創出事業 臨時職員募集

市では、失業者のための緊急雇用対策として臨時職員を募集します。
 雇用期間 平成23年4月から9月まで(1回に限り継続任用される場合あり)
 勤務時間 原則平日の午前8時30分から午後5時30分まで
 募集内容

NO	募集業務	人数	賃金(月額)	業務内容
1	商工業活性化業務	1	6,400円	事務補助とパソコン入力
2	防火対象物台帳電子化業務	1	6,400円	資料整理とパソコン入力
3	滞納保育料徴収業務	2	6,200円 +能率給	滞納保育料の徴収
4	在宅介護支援業務	1	8,000円	高齢者の在宅支援相談等 介護支援専門員の資格必要
5	道水路等のパトロール及び修繕業務	2	6,400円	道路水路のパトロールと修繕・清掃等
6	図書・図面等分類整理業務	2	6,400円	図書や図面等の分類整理(建設部)
7	国民健康保険税及び後期高齢者 保険料滞納分徴収業務	2	6,200円 +能率給	国民健康保険税及び後期高齢者 保険料滞納分徴収
8	頻回受診者の訪問指導と 疾病統計業務	1	9,000円	訪問指導及び疾病統計の分析 保健師の資格必要
9	ポータルサイト管理運営業務	1	6,400円	事務補助とパソコン入力
10	学校サポーター配置業務	12	時給826円	小学校で1日6時間勤務 支援が 必要な児童への学習・生活支援
11	子育て支援サービス実施業務	1	6,400円	事務補助とパソコン入力
12	父子家庭相談員設置業務	1	月額150,000円	父子家庭への相談指導業務
13	図書館子育て支援サービス 実施業務	2	6,800円	マタニティー支援講座等の開催 図書館司書の資格必要
14	各種検診の受診率向上対策と 保健指導業務	1	9,000円	検診の受診勧奨と保健指導 保健師の資格必要
15	健康づくり支援業務	1	6,400円	事務補助とパソコン入力
16	観光スポット案内看板整備業務	2	6,400円	トレッキングコースの案内看板 整備・点検修理
17	食育推進業務	1	7,700円	学校給食の献立作成・食育の推進 栄養士の資格必要

その他
 諸手当・健康保険・休暇等については、笛吹市臨時職員取扱要綱によります。
 市の臨時職員募集に登録済でも、新たに申し込みが必要です。
 過去に緊急雇用創出事業で1年間雇用された方は、申し込みできません。
 市税を滞納している方は雇用できません。
 申込方法 2月18日(金)までに総務課 人事給与担当に次の書類を提出してください。
 (受付時間 祝日、土・日曜日を除く午前8時30分から午後5時30分まで)
 登録カード(緊急雇用申込用) 様式は総務課窓口または市ホームページにあります。
 履歴書(写真を必ず貼付)
 失業していることを証明できる書類(雇用保険受給者資格証や職務経歴書等)
 資格が必要な職種を希望する場合は、その資格を証明する書類の写しも一緒に提出してください。

申込・問合せ先 総務課 人事給与担当 056262)4111

山梨ことぶき勸学院 生徒募集

県教育委員会は、次の内容で平成23年度ことぶき勸学院の生徒を募集します。高齢者の学習ニーズに応え、それぞれの知識や技能を磨き、生きがいとともに地域文化の指導者として貢献する資格を身につける場です。

入学資格 おおむね60歳以上
 授業期間 2年間
 授業日 主に火曜日(年間19日)
 学習場所 八代総合会館
 学習内容 「高齢社会を生きる」「ふるさと山梨に学ぶ」「日本の心を見つめる」「時代の潮流をとらえる」「地域を創る」

申込・問合せ先
 県峡東教育事務所 担当石川
 〒404 0045
 甲州市塩山塩後1239 1
 0553(20)2731

講座・教室

体験活動教室 「親子工作教室」

親子で工作教室に参加してみま

せんか。ナイフを使って竹細工をします。

対象 小学1年生～小学6年生の親子 20組
 日時 2月20日(日)午前9時から
 場所 若彦路ふれあいセンター ホール
 参加料 無料
 申込方法 親子それぞれの名前、住所、電話番号、学校名、学年を明記の上、郵送、持参、FAX、Eメールのいずれかでお申し込みください。

申込・問合せ先
 生涯学習課 生涯学習担当
 055(261)3339
 *055(261)3340
 〒406 0031
 笛吹市石和町市部809 1
 Eメール shogaiagakusyu@city.fuefuki.lg.jp

第2回 韓国料理教室



簡単白菜キムチ・スンドゥブチゲを作ります。

日時 2月20日(日)午後1時30分～3時
 場所 いちのみや桃の里ふれあ

能力開発セミナー

い文化館 調理実習室
 定員 20名
 ただし定員になり次第、締め切ります。
 材料費 1人 2000円
 申込方法 2月15日(火)までに問合せ先に連絡してください。

国内旅行業務取扱管理者試験講座
 旅行業法/旅行業約款・各種約款
 日時 3月16日(水)・17日(木)・18日(金) 午前9時～午後4時
 定員 10名(先着順)
 受講料 4900円(テキスト代別)
 受付期限 3月2日(水)
 国内旅行実務(料金計算/観光地理他)

NC旋盤加工技術
 日時 3月22日(火)・23日(水)

午前9時～午後4時
 定員 10名(先着順)
 受講料 3300円(テキスト代別)
 受付期限 3月8日(火)

場所 とともに県立産業技術短期大学校
 講座内容、日程等、都合により変更になる場合があります。詳しくは、お問い合わせください。

問合せ先
 県立産業技術短期大学校
 0553(32)5202

放送大学4月生募集

放送大学では平成23年度第1学期(4月入学)の学生を募集中です。放送大学はテレビやラジオの放送を通して学ぶ遠隔教育の大学です。心理学・福祉・経済・歴史・文学・自然科学など、幅広い分野を学べます。

資料を無料で差し上げています。お気軽にご請求ください(放送大学ホームページでも受け付けています)。
 出願期間 2月28日(月)まで
 問合せ先
 放送大学山梨学習センター
 055(251)2238

笛吹市地域包括支援センターから 高齢者が元気に生活する ために

リハビリテーションってなに？

リハビリテーションとは、病院等で行う機能訓練のみでなく、残された能力を最大限に活かし、自分らしい生活を取り戻すためのすべての活動をいいます。

最近では、病気や障がいを持った方に限らず、個々がより良い状態を目指し、また維持するために、予防リハビリテーションが注目されています。よりよく生きるためには、まずはやってみようという気持ちが大切です。介護予防やリハビリテーションと一緒にやってみませんか。

リハビリテーション支援相談窓口を開設しました。ご利用ください

Q何をしてくれるところでしょつか。A例えば、足腰の筋力が低下し、階段の上り下り、浴槽をまたいだりするのが大変になってきた方には、本人の体の状態を観察し、家の環境を確認し階段の上り下り、浴槽内の移動、入浴動作の方法をアドバイスします。その他、住宅を改修するときの

玄関、浴槽の手すりの取り付け位置のアドバイスなど、様々な相談にお答えします。相談内容により専門スタッフの訪問等の日程の調整を行います。

問合せ先
地域包括支援センター
055(261)1907

第7回太鼓フェスティバル

市太鼓フェスティバルに笛吹どんどこ太鼓も出演します。笛吹どんどこ太鼓は、市内障がい者の太鼓グループです。毎月2回、御坂道場にて練習をしています。フェスティバルでは、練習の成果を力強い演奏で発表したいと思っておりますので、ぜひ、お誘い合わせの上ご来場ください。

日時 2月5日(土)
開場 午後0時30分
開演 午後1時
午後5時終了
場所 いちみや桃の里ふれあい文化館
多目的ホール
内容 太鼓発表会 笛吹どんどこ太

第4回笛吹市朗読ボランティア発表会

市内で活動している朗読ボランティアサークルによる朗読発表会を開催します。小説や記録誌など多くの朗読発表を行います。大勢の市のご参加をお待ちしています。

日時 2月27日(日)
開場 午後0時30分
開演 午後1時
午後4時終了
場所 八代総合会館
多目的集会室
特別ゲスト 市瀬實氏
参加費 無料

問合せ先
市社会福祉協議会 障害者地域活動支援センター「ふえふき」
055(263)1777
*055(263)1769

各種検診希望調査

平成23年度に市が実施する各種検診(特定健診・健康診査、各種がん検診、歯周疾患検診、骨粗しょう症検診、国保人間ドックなど)の受診希望をうかがう調査書を2月上旬に各世帯主様あてに郵送し

ます。

同一世帯の19歳以上のご家族ひとり一人について、対象となる検診の受診希望を記入の上、同封の返信用封筒(切手不要)により提出をお願いします。

検診の日程や詳細については、調査書と同封のお知らせをご覧ください。なお、2月中旬になっても調査書が届かない場合は、ご連絡ください。

提出期限
2月28日(月)

問合せ先
健康づくり課 成人保健担当
055(261)1901

11月の健康相談

こころの不調は、自覚しにくく、周りからも気づかれにくいものです。ひとりで悩まず、気軽に早めに相談してみませんか？

- ・このようなお悩みをお持ちの方
- ・夜眠れない
- ・イライラする
- ・妊娠や育児を通して不安が強い
- ・人の名前などをしばしば思い出す。

鼓の出演は午後3時55分からです。参加費 無料

問合せ先
市社会福祉協議会 障害者地域活動支援センター「ふえふき」
055(263)1777
*055(263)1769

第5回元気まつり開催 〜元気な高齢者集まれ!〜

市老人クラブ連合会では、元気まつりを開催します。元気に活躍している高齢者の作品や発表を、ぜひ皆さんご覧ください。

期間 2月7日(月)〜9日(水)
場所 スコレーセンター
内容 高齢者作品展
7日 午前11時〜午後4時
8日 午前9時〜午後4時
9日 午前9時〜午後1時30分
シニア健康づくりの集い
・講演及び健康体操
「歩けば病気が治る」
8日 午前9時40分〜11時
芸能発表
8日 午前11時〜午後4時

せない
自分の部屋に閉じこもってしま

- ・外出したり、人と会うのがおっくうになった
- ・身なりを気にしなくなった
- ・今まで好きだったことへの興味や関心がなくなった
- ・以前よりひどく怒りっぽくなった...など

日時 2月28日(月)
午後1時30分〜4時
場所 石和保健福祉センター
内容 精神科医師・精神保健福祉相談員・保健師による相談を行います。予約制です。

申込・問合せ先
健康づくり課 健康企画担当
055(261)1901



申込・問合せ先
市老人クラブ連合会事務局
(市社会福祉協議会内)
055(265)5182
または各町老人クラブ連合会事務局

市ボランティア大会

ボランティア活動を多くの皆さんに具体的に知っていただくとともに、市内ボランティアの輪を広げること目的として開催いたします。

まずはボランティア活動の必要性やどんなことをしているのか知ってみませんか。

日時 2月27日(日)
午前9時30分〜午後0時30分
場所 八代総合会館

内容 阪神淡路大震災被災者体験談
「災害時のSOSと心のケア」
をテーマとお話をうかがいます。
私たちのまちで日常できることについての話し合い
非常食などの試食体験(昼食)
問合せ先
市ボランティア連絡会事務局
(市社会福祉協議会内)
055(265)5182

乳幼児予防接種通知対象者

*対象者には、後日
予診票・契約医療機関等の詳しいお知らせをします。接種時期等の内容をよく確認し契約医療機関にて予防接種を受けてください。



*他市町村より転入された方、予診票のない方、合併前の予診票をお持ちの方は、健康づくり課までご連絡ください。

予防接種名	通知発送対象児
B C G 三種混合1期初回・追加 ジフテリア・百日咳・破傷風	平成22年11月生まれ
麻しん風しん混合 1期	平成22年2月生まれ
二種混合 2期 (ジフテリア・破傷風)	平成12年2月生まれ
日本脳炎 1期	平成20年2月生まれ
日本脳炎 2期	現在接種のおすすめを控えています

問合せ先
健康づくり課 母子保健担当
055(261)1901

笛吹市愛育連合会活動 のお知らせ

市には身近な人への声かけや見守りを通して、乳幼児から高齢者までの健康づくりのお手伝いをする愛育班の活動があります。
主な活動は、赤ちゃん訪問事業、地域での育児支援事業の開催、愛育だよりの発行、母乳推進、80歳以上の方への声かけ訪問、木綿布を施設へ贈呈などです。



愛育の願い
・お母さんたちに安心して妊娠・出産・子育てをしてほしい。
・人とふれあいながら、すこやかにこころ豊かに暮らせる地域にしたい。
・私も家族も、地域のみみんなと共に元気に過ごしたい。

今年度の活動の一部を紹介します



境川 遊びの広場



御坂パパママスクール



春日居 愛愛ランド



一宮ももっこ広場



芦川 歴史探検



八代子どもフェスタ
愛育班コーナー

笛吹市を元気にしよう!! 料理コンテスト入賞作品 ~笛吹市でとれる食材を使った料理~

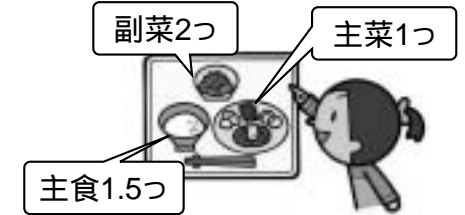


ふえふき丼

材料(4人分)		
焼き麸(ふ)	8個	ごはん
玉ねぎ	1個	卵
にんじん	1/2本	油揚げ
ふきの煮付け	1 カップ	紅しょうが・三つ葉
砂糖・しょうゆ	適宜	

【作り方】

焼き麸は、水で戻しておく。
鍋に油を熱し、薄切りにした玉ねぎ、細切りにしたにんじんとを炒める。
に水400mlを注ぎ、と1cm幅に切った油揚げ、ふきの煮付けを入れて5分ほど煮る。砂糖としょうゆでこのみの味に整え、溶き卵でとじる。
どんぶりにごはんを盛り、をかけ、その上から刻んだ三つ葉をのせ、紅しょうがを添える。



- ・主食の「1つ」の目安例 おにぎり1個分、食パン1枚分
- ・副菜の「1つ」の目安例 ホウレン草のおひたし小鉢1杯
- ・主菜の「1つ」の目安例 目玉焼き1皿(卵1個分)、納豆1パック

問合せ先 健康づくり課 健康企画担当 (265)91901

子育て

フリーマーケットと子育て座談会

KOREN(コレン)ふえふき(1)では、2月20日(日)の市民協働フォーラムにおいて、子ども服のフリーマーケット、子育て座談会、木のおもちゃ広場を開催します。
家で眠っているものを有効利用したり、市民活動に参画して市の子育て環境を考えてみませんか。
フリーマーケットの時間中は、ゆつくりお買い物もできます。

フリーマーケット用の衣類と小物を提供してください
対象の衣類

- ・市内の幼稚園・保育園の制服、園服、体育着
 - ・新生児用から120サイズまでの新品、もしくは2、3回程着用したもの
 - 募集時間・期間
 - 各施設(下記の4箇所)の開所時間内
 - ・2月1日(火)~2月10日(木)
 - 各施設(下記の4箇所)集めている場所
- 「子育て座談会」の参加者を募集します

テーマは「笛吹市の子どもの遊び場を考える」です。
対象 未就学児を子育て中の保護者 10名(託児付き)
時間 午後0時30分~2時

木のおもちゃ広場に遊びにきませんか
各支援センターから木製のおもちゃを持ち寄ります。

時間 午前11時~午後4時

- 1 KOREN(コレン)ふえふきとは市内の子育て支援団体が作るネットワークです。
 - NPO法人 Happy Space ゆうゆうゆう
 - つどの広場(石和町市部448)
 - 055(261)0218
 - きつずいのみや(一宮町末木839-1)
 - 0553(47)1345
 - NPO法人 みんなの楽校あつぷる
 - きつずみさか(御坂町栗合372-12)
 - 055(261)8688
 - NPO法人 子育てサポート笛吹
 - きつずやつしる(八代町南527)
 - 055(265)5252
- 申込・問合せ先
NPO法人 Happy Space ゆうゆうゆう
055(261)0218

ふえふき子育てサークルねつと

平成23年度4月からの子育てサークルに入会する方を募集します。また、登録を希望するサークルや団体、自主サークルを作ってみたい方も募集しています。1年後には、サークルが独自に運営できるように、スタッフがサポート、その後の支援も行います。活動場所はいずれも一宮福祉センターです。曜日別サークルは初めての方のみが対象です。登録すると、きつずいちのみやのサークル室が無料で利用できます(月1回)。

毎月のイベントお知らせ

お誕生日会 その月生まれのお友達、お祝いと一緒にしてくれるお友達、みんなでお祝いをしましょう(プレゼントあり)。日時 毎月1日(土日、祝日などの場合は翌日) 午前10時30分~11時30分 場所 きつずいちのみやホール解放の日 きつずいちのみや3階大ホールを解放します。途中、スタッフによる体を動かす親子あそびの時間もありません。日時 毎月第1金曜日 午前10時~正午

親子でヨガを楽しもう

市内在住の乳幼児親子を対象に、親子で楽しめるヨガ教室を開催します。対象 市内在住乳幼児親子20組 日時 2月22日(火) 午前10時30分~11時30分 場所 八代総合会館 集団指導室 講師 秋山 緑氏(ベビーマッサージインストラクター) 参加費 無料 服装・持ち物 運動ができる服装、タオル、飲み物 受付期間 2月1日(火)から 申込・問合せ先 子育て支援センター「きつずいちのみや」 055(265)5252

生活・環境

キャッシュカードで口座振替手続きができます

平成22年8月から、市税などの口座振替手続きがキャッシュカードでもできるようになりました。キャッシュカードを市役所窓口で提示していただくだけで簡単に手続きができます。

Table with 7 columns: サークル名, 定員, 対象年齢, 活動日, 活動時間, 会費等, 活動内容. Rows include ふたご・みつごサークル, 火曜日サークル, 水曜日サークル, 木曜日サークル, 金曜日サークル, 3B体操サークル, ジャイロキネシスサークル.

なお、今までどおり、金融機関での口座振替依頼書による申し込みも、引き続き行います。対象となる市税 市県民税 固定資産税 軽自動車税 国民健康保険税

申込方法 次のいずれかの金融機関のキャッシュカード(普通口座・総合口座)を、市役所収税課及び国民健康保険課窓口までお持ちください。手続きには、キャッシュカードのほか、お客様による暗証番号の入力が必要です(職員が暗証番号をお聞きすることはありません)。対象金融機関 山梨中央銀行 甲府信用金庫 山梨信用金庫 山梨県民信用組合 ゆうちよ銀行 クレジットカード・ローンカード・貯蓄預金カードでの登録はできません。 問合せ先 収税課 管理担当 055(262)4111

下水道加入促進キャンペーンを実施!

(平成23年4月1日~平成24年3月31日)

~市では、快適な生活を支援するため、「下水道加入促進キャンペーン」を実施します~

新規の接続に対して、下水道使用料を1年間免除 次のいずれにも該当する方が対象です。

対象 平成23年4月1日から平成24年3月31日の間の申請時点で、60歳以上の方がいる世帯 同上の期間内で、新たに下水道に接続申請する方 専用住宅、店舗併用住宅、または事務所併用住宅で下水道に接続する工事を行う場合 新築は対象外です。

下水道は快適な生活を支援します。



下水道マスコットキャラクター スイスイ

融資あっせん制度を拡充

これまで、供用開始から3年以内のものに限られていた同制度を以下のとおり拡充します。内容 供用開始後3年を過ぎた世帯にも、融資あっせん制度が適用になります。上限額は50万円です。

キャンペーンの詳細内容につきましては、下記担当までお問い合わせください。

問合せ先 下水道課 管理担当 056261)3347

問合せ先 子育て支援センター 「きつずいちのみや」 ・FAX53(47)1345

平成23年度 下水道事業受益者負担金 業受益者負担金 申告書の返送はお早めに

平成23年度の下水道事業受益者負担金賦課の対象の方々に、2月中旬に申告書を送付します。この申告書は受益地の地目・面積などが記載されており、受益者負担金をお支払いいただくための重要な資料です。内容の確認と、注意事項および添付書類等をお読みの上、必ず申告（返送）してください。申告書を返送されない場合でも、条例施行規則により認定され、賦課されることとなります。なお、受益者負担金賦課（支払い）は平成23年6月1日からとなります。詳細については、申告書とともに送付する書類をお読みください。

提出締切日 10日前後を予定
申告書発送後 10日前後を予定
しています。

注意点
Q 申告書は誰に送付されるのですか
A 申告書はその土地の所有者の方にお送りします。所有している土地について権利関係等がある

場合は、申告書によって受益者を決定しますので、必ず申告書を提出してください。なお、「受益者が誰になるか」等は次の図を参考に申告してください。

Q 負担金の支払いはいつ頃ですか。またどんな方法がありますか。
A 負担金の支払いは6月からになります。支払方法は、報奨金のつく一括納付や分割納付などがありますので、必ず明記してください。なお、支払方法の明記がない場合、支払方法は報奨金のつかない分割納付になります。

Q 支払いを口座振替でしたいのですが、手続きは必要ですか。
A 支払いを口座振替で希望する場合は、同封の口座振替依頼書に記入のうえ次の金融機関にて手続きをお願いします。水道使用料などと同じ口座から引き落とす場合でも、「受益者負担金」としての手続きは必要になります。ですのでご注意ください。

例年、口座振替依頼書を申告書と一緒に市役所に送られる方がいらつやいますが、印鑑の相違などの間違いが多く、手続きができません。必ず印鑑の相違がないことを確認し、ご自分の金融機関の窓口において、ご自分

取扱金融機関
（次の本店および各支店）
山梨中央銀行
フルーツ山梨農業協同組合（本店・金融取扱支所）
甲府信用金庫
山梨信用金庫
山梨県民信用金庫
ゆうちょ銀行



不明な点は、下水道課管理担当、または各支所にお問い合わせください。

問合せ先 下水道課 管理担当
055(261)3347

浄化槽の世帯調査にご協力ください

市では、4月から1年間をかけて、「浄化槽世帯調査」を実施しています。

下水道供用開始区域内で、浄化槽を使用している方について、利用人数、浄化槽（合併・単独）を調査しています。

2月頃から一宮町へと順次調査しています。その際、下水道への早期接続のお願いをしておりますので、ご理解ご協力をお願いします。

調査員

常に2人で訪問します。笛吹市のマークの帽子と、「笛吹市下水道課」の黄色い腕章を着用し、常に調査員証を携帯しています。

問合せ先 下水道課 管理担当
055(261)3347

外国人生活相談会を開催します

Consultation about daily life will be held for foreigners.

外国人住民の皆さんが住みやすい多文化共生社会の実現を図るため、笛吹市・市民協働フォーラムの一環として、市内に在住する外国人の方々の生活全般にわたる諸問題等について、相談会を開催します。当日は、法律の専門家が相談をお受けします。なお、英語・スペイン語・ポルトガル語・タガログ語等の通訳をご用意しております。些細なことでも結構ですので、お困りのことがありましたらご相談ください。

日時 2月20日(日) 午前10時～午後4時(受付:午後3時30分まで)
場所 スコレーセンター2階アートギャラリー (笛吹市・市民協働フォーラム会場内)
共催 (財)山梨県国際交流協会・日本語塾 和

問い合わせ先 市民活動支援課 市民活動支援担当 055262)4111

Gaikokujinseikatsusoudankaiwo kaisaishimasu

Gaikokujinjin yumin nominasanga, sumiyasuitabunkakyoseisyakainojitsugen wohakarutame, fufu kishishiminkyodoforamunoikkantoshite, shinainizaijyusurugaikokujinnokataganoseikatsuzen panniwatarusyomondaitounitsuite, soudankai wokaisaishimasu. Nao, eigo, supingo, porutogarugo, tagarogugotounotsuuyakuwogoyouishiteorimasu. Sasainakotodemokekoudesunode, okomarinokotogaarimashitaragosoudankudasai. Nichiji 2011.2.20(nichiyoubi) 10:00AM~4:00PM(uketsuke:~3:30PM) Basyo sukorecenter 2F art gallery

Toiwasesaki siminkatsudousienka siminkatsudousientantou T(262)4111

相談

結婚相談所

結婚相談所を開設します。

日時・場所 2月4日(金) 午後1時30分～4時30分

春日居「コミュニティセンター」(受付は午後4時まで)

2月は、市民協働フォーラム開催のため、日曜日の開設はありません。初回の相談には、予約は必要ありません。継続した相談を希望する場合は、結婚相談所への登録を行ってください。登録には印鑑・1版写真2枚・独身証明書・身分証明書の写しが必要になります。

他市町主催の出会いパーティー情報を市民活動・地域づくり支援サイトに掲載していますので、ご利用ください。

・市民活動・地域づくり支援サイト
「よつちやばるネット」
<https://opencity.jp/fuefuki/>
<https://opencity.jp/fuefuki/>
携帯サイト
<https://opencity.jp/fuefuki/mobile/mobile.jsp>

笛吹市結婚相談員は、電話で相談所登録者以外の方に結婚適齢

多重債務者のための無料相談会

クレジットや消費者金融など複数の金融業者からお金を借りてお悩みの方は、お気軽にご相談ください。

この相談会は、金融庁の多重債務問題改善プログラムに基づき、市において実施するものです。

日時 2月16日(水)
受付 午後1時30分～3時
場所 スコレーパリオ 2階 会議室
相談時間 一人 30分以内
相談員 司法書士 網倉 義久氏
持ち物 借入先や借入金額、収入等がわかる資料
予約不要、秘密は守ります。

問合せ先 市民活動支援課 市民生活担当
055(262)4111

営農相談会

農業経営のことでお悩みの方は、気軽に相談ください。

日時 2月20日(日)
午前9時～午後4時30分
場所 市役所3階第一会議室
申込締切 2月14日(月)

申込・問合せ先
農林振興課 農林経営担当
055(262)4111



不動産に関する無料相談

次の通り開催します。
日時 2月16日(水)
午前10時～午後3時
場所 市役所 南館 3階大会議室

問合せ先
(社)山梨県宅建物取引業協会
(担当 岡)
055(263)7638

自動車の不具合情報をお寄せください

国土交通省では、迅速なりコールの実施やリコール隠し等の防止のため、「自動車不具合情報ホットライン」を通じて、皆さんのお車に発生した不具合情報を収集しています。お車に不具合が発生した際には、情報をお寄せください。



問合せ先
フリーダイヤル
0120(744)960
(平日・日中)
自動音声
03(3580)4434
(年中無休・24時間)
ホームページ受付
www.mit.go.jp/RJ/

お詫びと訂正 1月号23ページ掲載の能力開発講座、電子回路シミュレーターSPICE入門の記事に誤りがありました。...

お知らせ

ごぞんじですか 「検察審査会」

検察審査会は、選挙権を持つている人の中から「くじ」で選ばれた11人の審査員によって構成されます。...

問合せ先
甲府検察審査会事務局
(甲府市中央一丁目10番7号 甲府地方裁判所内)
055(213)2548

山梨運輸支局よりお知らせ

国土交通省の自動車検査登録窓

口で行う、市町村合併に伴う車検証の住所変更手続きについてお知らせします。

市町村合併に伴う住所変更が反映されない車検証については、自動車登録令第24条の規定により、...

市町村合併後に継続車検を行う場合については、継続車検の申請と同時に前述の手続きや継続検査申請書に「新住所」と赤字で記載するなどを行っていただくことにより、...



問合せ先
関東運輸局 山梨運輸支局
050(5540)2039

国有地売り払いのお知らせ

国土交通省甲府河川国道事務所では、笛吹市に所在する次の国有地について、一般競争入札による売り払いを実施します。

『笛吹市春日居町小松字道徳77番3外1筆』766.52㎡
入札日は、2月28日(月)を予定しています。...

問合せ先
国土交通省甲府河川国道事務所
経理課(担当 斉藤)
055(252)5494

ご寄付いただきました

相松会様
(一宮町中尾)
【地上デジタルハイビジョン液晶テレビ3台】
コルモラン石和店様
(石和町窪中島)
【まちづくり寄付金】
(株)セルバ御坂店・笛吹境川店様
(御坂町夏目原)
【まちづくり寄付金】

入札結果のお知らせ

(金額は税抜き価格です)

Table with columns: 件名, 場所, 予定価格(円), 決定額(円), 決定業者, 入札日. Contains multiple rows of bid results for various construction and maintenance projects.

...総合評価落札方式

ウォームビズで環境にやさしく

ウォームビズとは、地球温暖化防止のため、暖房に頼りすぎず快適に過ごすための取り組みです。ウォームビズを取り入れて、環境にやさしい冬の暮らしをしてみませんか。



こまめに温度調節して室温を20℃以下に保ちましょう。

エアコンのフィルターは定期的に掃除して、暖房効率を上げましょう。

カーテンや断熱材を効果的に使って、入り口や窓、床から熱を逃がさない工夫をしましょう。

ゆっくりお風呂につかる、寝る時は湯たんぽを使うなど、体の芯からあたたまりましょう。



お腹や腰などの体幹、外気にふれやすい首や足首を意

識してあたためましょう。鍋や煮込みなど調理法、根菜や香辛料など体をあたためる食材を取り入れましょう。



野外焼却(野焼き)は法律で禁止されています

「地面に穴を掘っての焼却」・「ドラム缶やブロックで囲む等の簡易的な焼却施設での焼却」は、野焼きと同じで法律で禁止されています。違反した場合は、5年以下の懲役もしくは1000万円以下の罰金などで処罰されます。ただし、次の場合は、生活環境に支障のない範囲で例外として認められています。



- ・農業・林業を営むためやむを得ない剪定枝の焼却
- ・どんど焼き等の地域行事に伴う焼却

・小規模な落ち葉のたき火などこれらの場合でも、煙・臭い・灰などが近隣の迷惑にならないよう風向きや時間帯などを考慮し、事前に周辺住民に声をかけるなど配慮して焼却してください。

野犬や野良猫を増やさないために

野犬や野良猫が増えて困るという苦情が寄せられています。次のことに気を付けて、野犬や野良猫を増やさないようにしましょう。

- ・野犬や野良猫にえさを与えないようにしましょう。
- ・飼い主のいない犬や猫を増やさないよう、不妊去勢手術を実施しましょう。市では、不妊去勢手術の補助金を交付していますので、ご希望の方は、必ず手術前に申請してください。
- ・飼い猫には首輪をつけて、室内で飼うようにしましょう。



動物愛護推進員からのお知らせ



散歩を楽しむにしている犬もいます。犬小屋付近などにつなぎっぱなしにせず、リードをつけて一緒に散歩をしてあげましょう。散歩時のおしっここの場所に気を付ける、フンを持ち帰るなど、マナーにも気を付けましょう。また、「放し飼い」は飼い主のマナー違反ですので注意しましょう。

問合せ先 ごみ減量課 (05261)2044 または各支所

釈迦堂遺跡博物館だより

東土会絵画展を開催します

市の絵画愛好家で結成された「東土会」の作品展です。
日程 2月2日(水)～25日(金)
場所 釈迦堂遺跡博物館

「峡東の歴史講座」開催

日時 「東山梨の藤村建築と大工」
2月20日(日)午後1時30分
「神金(塩山)軌道を歩く」
3月6日(日)午前9時
現地を歩きます。
集合場所 釈迦堂遺跡博物館
定員 各回40名 ただし定員になり次第、締め切ります。
参加費 無料 事前にお電話でお申し込みください。

星降る夜のコンサート

フルート、声楽、電子ピアノによる演奏会です。
申し込みを受け付けます。
日時 3月5日(土)午後7時
場所 釈迦堂遺跡博物館
定員 80名
ただし定員になり次第、締め切ります。
参加費 200円(入館料)

冬の★コハクでまが玉作り

日時 2月11日(金)・12日(土)
開始時間は両日とも 午前10時 午後2時のどちらかです。
定員 各回20名 ただし定員になり次第、締め切ります。
参加費 800円(材料費)
事前にお電話でお申し込みください。

ファンクラブ・小学生利用券で、釈迦堂を楽しもう!

市内在住の小学生は「利用券」の提示で、本人とご同伴の家族が入館無料になります。また、釈迦堂を楽しくご利用いただきながら応援していただけるファンクラブ会員(年会費1000円)も募集しております。釈迦堂をお気に入りの場所として楽しくご利用ください。

開館時間 午前9時～午後5時
(入館は午後4時30分まで)
休館日 火曜・祝日の翌日
(土・日除く)
入館料
一般・大学生 200円
小中高生 100円
申込・問合せ先
0553(47)3333

青少年育成コーディネーター通信

～『子ども・若者育成支援強調月間』講演会～



笛吹市青少年育成推進協議会では、11月12日に「『子ども・若者育成支援強調月間』講演会」を実施しました。講師には、「歌う校長」として著名な京都美山高校校長の大野実氏をお招きし、「トーク&ライブ夢の種まき」と題した講演をしていただきました。

講演の内容は、シンガーソングライターであり、ラジオのパーソナリティーも担当している大野先生ならではのものでした。先生ご自身の不登校や高校中退の経験や教員生活を通じて接した子どものエピソードなどを、自作の歌の弾き語りを交えながら語っていただきました。

聴衆の中には自分の子育てに思い当たる点があるのか、講師の歌や話に涙をぬぐいながら聞き入っている方や何度もうなづく方がいました。大野先生が語った「いじめや子どもの自殺への対応」や「何の為に勉強するか」などの話は、これらの問題に直面している子どもにとって大切に力強いメッセージとして伝わったのではないのでしょうか。

笛吹市青少年育成推進協議会では、今後も、今回の講演会のように青少年の健全育成のために役立つ取り組みを進めていきます。

問合せ先 生涯学習課 青少年育成コーディネーター 05(261)3339



「宮南小学校が団体奨励賞を受賞」

第8回手を洗おう「みんなでキレイキレイ」作品コンクール

朝日小学生新聞主催（文部科学省・厚生労働省 後援）による同作品コンクールに、一宮南小学校の2年生、5年生および6年生が「手洗い」と「うがい」をテーマにした標語を作って応募しました。その結果、一宮南小学校が団体奨励賞を受賞しました（全国から100団体、山梨県では2団体が選ばれました）。

これからも全校での手洗いうがいに積極的に取り組んでいきたいとのこと。



賞状と副賞の薬用石鹸が贈呈されました

「可憐なダンスを披露」

笛吹市民劇団第5回公演 ミュージカル「のつく」

12月16日、市消防団は市役所前駐車場で防火防犯診断出発式を行いました。その式の中で12月14日午前中に行方不明になった市内の70代の男性を捜索、発見したとして、石和分団が笛吹警察署から感謝状を受けました。14日午後9時30分頃から同分団が3部隊、計55人で捜索したところ、同日午後11時30分頃に石和町四日市場の市道で同分団第8部の小倉良太郎長が男性を発見しました。式では、小野芳彦分団長が永田笛吹警察署長から感謝状を受け取りました。小野分団長は「当日は気温がかなり低く、発見が遅れば命にかかわった一つの命を救うことができてうれしい」と話していました。



永田署長より感謝状を受けとる小野分団長

「兜山の自然を満喫」

「兜山の森」森林体験プログラム 兜山まきつ隊



門松作りをする参加者

12月11日、市緑化推進会議春日居支部が、春日居町にある山梨百名山の一つ兜山で森林体験プログラムを開催しました。

これは、子どもたちに身近な自然や兜山の魅力に触れてもらおうと開かれたものです。

当日は晴天の下、子どもたちが大人でも少し難しい「岩場コース」を使って山頂までのハイキングに挑みました。展望台では、ほう葉ミソを作ってお弁当を食べ、下山後にクリスマスリースや門松を作ったりするなど、兜山を満喫しました。

「入館者60万人目達成」

釈迦堂遺跡博物館



迫力のあるダンスシーン

12月18日、釈迦堂遺跡博物館の入館者が、富士川町からお越しの椿さん一家が入館して60万人に達しました。開館より22年での達成です。60万人目となった花実さん（小4）は「釈迦堂へは初めて来ました。突然のことのでびっくりしました。とてもうれしいです」と笑顔で話してくれました。

椿さんご一家には花束とミニ縄文土器などの記念品が贈られ、周囲からたくさんのお手を受けました。



60万人目の入館者の椿さんご一家

「消したかな」あなたを守る合言葉

防火図画：ポスターコンクール

11月5日、市消防本部で同コンクールの表彰式が行われました。

このコンクールは、防火意識の高揚を目的に、全国秋季火災予防運動の一環として行われたものです。

市内小学校児童から113点の応募があり、審査の結果、防火ポスターの部に25名、防火図画の部に8名が入賞しました。

上位入賞は次のとおりです（敬称略）。



- 防火ポスターの部
 - ・最優秀賞 雨宮 栞（御坂西小4年）
 - ・消防長賞 松川 敬（石和北小3年）
 - ・審査員特別賞 樋田 小梅（石和南小6年）
 - ・防火図画の部
 - ・最優秀賞 大須賀智彦（境川小2年）
 - ・消防署長賞 雨宮 圭（八代小3年）



表彰を受ける児童

正しい走り方と正しい食の知識

走食系チルドレン育成プロジェクト

12月21日、御坂西小学校で小学6年生を対象に日清食品グループの丸山敬三選手が講師を務めるイベントが開催されました。



御坂西小学校児童と丸山敬三選手

これは、第53回「全日本実業団対抗駅伝競走大会」で、日本一に輝いた同陸上部の選手たちが全国の小学校に出向き、「正しい走り方」と「正しい食の知識」を啓発しているものです。この日は、食育教室などのほか、正しい走り方を教えるランニング教室が実施されました。児童にとって、丸山選手が実際に走る姿を間近で見ると貴重な機会となりました。

LIBRARY EVENT イベント

LIBRARY INFORMATION 図書館インフォメーション

図書館情報

図書館情報

人気絵本

一宮図書館開館10周年記念

『もったいないばあさん』の作者、真珠まりこ氏が
笛吹市に来る!!

絵本作家、真珠まりこさんによる子育てトークや絵本のお話など、親子で遊びながら楽しめる内容です。皆様のご来場をお待ちしております。



Copyright © 真珠まりこ

入場無料

▼日時 3月4日(金) 午前11時から
▼場所 一宮図書館 ▼定員 150名
※本の販売・サイン会も行われます。

問合せ先 一宮図書館 0553(47)5220

2月特別イベント ～ふえふき愛の月～

寒い冬。愛情たっぷりの本を読んで暖かい気持ちで乗り切りませんか。司書がおすすめる愛の本を展示します。

ブックリストも作成いたしますので、どうぞご覧ください。

期間 2月1日(火)～28日(月)
場所 各図書館

大人のための星空ウォッチング (御坂図書館)

県立科学館天文ボランティアによる観望会を開催します。

星のお話を聞きながら、県立科学館の大きな天体望遠鏡で冬のきれいな星空を眺めてみませんか。参加ご希望の方は事前にお申し込みが必要です。

日時 2月15日(火) 午後7時～8時30分

悪天候の場合は中止になります。

場所 学びの杜みさか 御坂図書館外庭

定員 30名(大人限定)

参加費 無料

申込・問合せ先 御坂図書館 055(263)0363

2月1日(火)より受付開始。ただし定員になり次第、締め切ります。お申し込みはお早めをお願いします。



石和図書館
055(262)5959
平日/午前10時～午後9時
土・日・祝日/午前9時～午後5時
耳をすませばえほん隊
2月5日(土)・12日(土)・19日(土)・26日(土)
午前の部 11時～11時30分
午後の部 2時～2時30分
毎週土曜日2回開催
家族で始めようブックスタート
2月3日(木)・17日(木)
午前10時30分から
おはなし会タナタン
2月10日(木)・24日(木)
午前11時から

御坂図書館
055(263)0363
月・火・木金/午前10時～午後6時
土・日・祝日/午前9時～午後5時
楽蔵おはなし会(お話・工作・映画会)
2月5日(土)午後2時～3時
おはなし会びよんびよん
2月8日(火)・22日(火)
午前11時～11時30分
(この日以外にも要望があれば本の読み聞かせをします。)
ローズタイム(大人のための癒しの時間)
2月18日(金)
午前10時30分～11時30分

一宮図書館
0553(47)5220
平日/午前9時30分～午後7時
平日/水金/土日/午前9時30分～午後5時
おはなしのゆりかご
2月2日(水)
午前11時から
リサとガスパール
おはなし会
2月6日(日)・13日(日)・27日(日)
午後2時から
チャレンジ教室
2月12日(土)午後2時から
ベビーブック・サロン
2月16日(水)午前11時から
おはなしのぶらんこ
2月20日(日)午後2時から
プレママ マタニティ支援
2月25日(金)
午前10時30分から
2月のプレママは1回のみ開催ですのでご注意ください。

八代図書館
055(265)2113
平日/土日/午前9時30分～午後5時
バムケロおはなし会
2月12日(土)
午後1時30分から
あかちゃんママのおはなし会
2月2日(水)・9日(水)・16日(水)・23日(水)
午前11時から

境川図書室
055(266)2014
平日/土/午前9時～午後5時
おはなし会
2月5日(土)午後2時から
(毎週土曜日、随時おはなし会を予定しています。)

春日居ふるさと図書館
0553(26)2283
平日/午前10時～午後7時
土・日・祝日/午前10時～午後5時
おはなしのへや もも
(乳幼児向け)
2月8日(火)・22日(火)
午前10時30分～11時
おはなしのへや さくらんぼ
2月12日(土)
午前10時30分から
ぱぱとくらんぼのおはなし会
2月19日(土)
午前10時30分～11時
おはなしのへや さくらんぼ
2月26日(土)
午前10時30分～11時

2月図書館休館日

石和図書館
7日(月)・14日(月)・21日(月)・28日(月)
御坂図書館
2日(水)・9日(水)・16日(水)・23日(水)・28日(月)
一宮図書館
7日(月)・11日(金)・14日(月)・21日(月)・28日(月)
八代図書館
7日(月)・11日(金)・14日(月)・21日(月)・25日(金)【蔵書点検のため】・28日(月)
境川図書室
6日(日)・11日(金)・13日(日)・20日(日)・27日(日)
春日居ふるさと図書館
7日(月)・14日(月)・18日(金)【蔵書点検のため】・21日(月)・28日(月)

問合せ先 石和図書館(担当 雨宮)
055(262)5959

出前おはなし会を行いますので、お問い合わせください。
*個人的に朗読サービスをお受けになりたい方は、ご相談ください。
印: キャンパスネットやまなし登録講座

第7回笛吹市桃の里 マラソン大会開催

第7回笛吹市桃の里マラソン大会を開催します。

なお、石和町、御坂町がコースになることに伴い、ハーフマラソン、10kmコースが一部変更になります。

期日 4月9日(土) 雨天決行

会場 笛吹市いちのみや桃の里スポーツ公園

種目及びスタート

ハーフマラソン 一般男子・女子中学生以上の部 午前9時45分スタート

壮年男子・女子40歳以上の部 午前9時45分スタート

親子・ファミリーの部(2人1組) 3.5km 午前10時スタート

10km 一般男子中学生以上・壮年男子40歳以上の部 午前10時15分スタート

一般女子中学生以上・壮年女子40歳以上の部 午前10時15分スタート

定員 先着4,200名 ただし、定員になり次第締め切ります。

参加料 一般 4,000円 中・高校生 3,000円

親子ファミリー(子は小学生) 5,000円

参加料をお支払いいただいた時点で申し込み完了となります。

申込方法

(A) インターネット・携帯サイト(コンビニエンスストアに払込みもしくはクレジットカードで参加料支払い)

<http://www.runnet.jp/> 手数料200円

(B) 郵便局(所定の郵便振替用紙で参加料支払い)

申込締切 2月28日(月)必着



問合せ先 生涯学習課 スポーツ振興担当 05(261)3338(直通)
月～金 午前9時から午後5時まで(祝日は除く)

笛吹市役所 本庁 ☎055(262)4111

御坂支所 ☎055(262)2271 一宮支所 ☎0553(47)1111

八代支所 ☎055(265)2111 境川支所 ☎055(266)2111

春日居支所 ☎0553(26)3111 芦川支所 ☎055(298)2111

DATA FUEFUKI ●人口 72,304人(+10) ●世帯 27,114世帯(+5)
●男 34,942人(-11) ●女 37,362人(+21)
H23.1.1現在()は前月比



●発行/2011.2.1 山梨県笛吹市役所 ●編集/経営企画課・広聴広報担当
●所在地/〒406-8510 笛吹市石和町市部777番地 TEL 055-262-4111
●URL/http://www.city.fuefuki.yamanashi.jp/



この印刷物は、古紙配合率100%再生紙と大豆油インクを使用しております。

ふえふきカレンダー

2011

2月

休日・夜間医療機関

- 笛吹市消防本部 ☎055(261)0119
- 救急医療情報センター ☎055(224)4199
- 山梨口腔保健センター ☎055(252)9955
- 小児初期救急医療センター ☎055(226)3399

日	月	火	水	木	金	土
		1 仏滅 ●総合相談(行政・法律・福祉) (要予約) ・PM1:30~3:30 ・春日居福祉会館	2 大安	3 先勝 ●総合相談(行政・福祉) (要予約) ・PM1:30~3:30 ・芦川ふれあいプラザ	4 友引 ●結婚相談所 ・PM1:30~4:00受付 ・春日居コミュニティーセンター	5 先負
6 仏滅 ●本庁日曜窓口開設 (住民基本台帳カード交付日)	7 大安	8 赤口	9 先勝 ●夜間体育施設利用調整会議 ・スコレーセンター ・御坂農村環境改善センター ・いちのみや桃の里スポーツ公園 ・若彦路ふれあいスポーツ館 ・境川総合会館 ・春日居あぐり情報ステーション ●総合相談(行政・法律・福祉) (要予約) ・PM1:30~3:30 ・八代福祉センター	10 友引	11 建国記念の日 先負	12 仏滅
13 大安 ●本庁日曜窓口開設 (国民健康保険関係業務一部 開設)	14 赤口 ●ハウス桃宴(~3月中旬) ・AM10:00~PM3:00 ・JAふえふき富士見支所	15 先勝	16 友引 ●確定申告受付(~3月15日) ・AM9:00~11:00受付 ・PM1:00~4:00受付 ・市役所南館および各支所(境 川町は境川防災センター) ●多重債務者のための無料相談会 ・PM1:30~3:00 ・スコレーパリオ ●ねんきん定期便相談会 ・AM9:00~12:00 ・PM1:00~4:00 ・八代支所	17 先負 ●総合相談(行政・法律・福祉) (要予約) ・PM1:30~3:30 ・御坂福祉センター	18 仏滅	19 大安 ●市民協働フォーラム ・PM1:00 ・学びの杜みさか

20 赤口 ●笛吹市石和温泉たこあげ 祭り ・AM9:00~受付 ・市役所本庁舎前河川敷 ●市民協働フォーラム ・AM9:30 ・スコレーセンター ●本庁日曜窓口開設 (住民基本台帳カード交付日)	21 先勝	22 友引	23 先負 ●総合相談(行政・法律・福祉) (要予約) ・PM1:30~3:30 ・スコレーパリオ	24 仏滅	25 大安	26 赤口
27 先勝 ●本庁日曜窓口開設 (国民健康保険関係業務一部 開設)	28 友引	<div style="border: 1px solid black; padding: 5px;"> <p>無料で住民基本台帳カードが作れます</p> <p>平成23年3月31日まで</p> <ul style="list-style-type: none"> ○証明書自動交付機で、住民票の写し・印鑑登録証明書を100円で取得できます。 ○今月第1・3日曜日の本庁日曜窓口では、住基カードの交付を行います。 <p>■問合せ先 戸籍住民課または各支所</p> </div>				

納期のお知らせ

25日

◇上下水道使用料口座振替日

- 石和町 川中島(荒屋除く)・四日市場(日の出除く)・広瀬・唐柏・小石和・向田・今井・河内・東高橋・井戸・東油川・恵比寿・砂原・横田
- 八代町 南・岡・永井・奈良原
- 一宮町 一ノ宮・国分・市之蔵・新巻・堀田・神沢・金沢・狐新居・東新居・土塚・石・地藏堂・千米寺
- 境川町 全域

◇上水道・農業集落排水使用料口座振替日 ●芦川町 全域

◇温泉使用料口座振替日 ●春日居町 一部

28日

◇国民健康保険税第8期納期限・口座振替日

◇固定資産税第4期納期限・口座振替日

◇保育料2月分口座振替日

支所からのお知らせ

【御坂支所】

- 6日(日) 第33回町内親善バドミントン大会 AM8:30~ 御坂西小学校体育館

日曜窓口 取扱業務

- 交付** 住民票写し、戸籍謄本・抄本写し、原付・小型特殊ナンバー
- 証明書** 印鑑証明・所得・所得課税・非課税・納税
- 許可** 埋葬・火葬・斎場使用
- 届出** 出生・婚姻・離婚・死亡など戸籍関係
- 納税** 市税・国民健康保険税

笛吹市役所 本庁 ☎055(262)4111 ●御坂支所 ☎055(262)2271 ●一宮支所 ☎0553(47)1111 ●八代支所 ☎055(265)2111
●境川支所 ☎055(266)2111 ●春日居支所 ☎0553(26)3111 ●芦川支所 ☎055(298)2111

乳幼児健診など

種類	対象	日	時	場所
4か月児健診	平成22年10月1日～10月11日生	8日(火)		石和保健福祉センター
	平成22年10月12日～10月31日生	22日(火)		
10か月児健診	平成22年4月1日～4月13日生	9日(水)		
	平成22年4月14日～4月30日生	23日(水)		
1歳6か月児健診	平成21年7月1日～7月16日生	4日(金)		
	平成21年7月17日～7月31日生	18日(金)		
2歳児歯科健診	平成20年12月4日～12月23日生	3日(木)	PM1:00～1:30受付	
	平成20年12月24日～平成21年1月10日生	25日(金)		
3歳児健診	平成19年10月21日～11月7日生	1日(火)		
	平成19年11月8日～11月25日生	15日(火)		
5歳児健診	平成18年2月1日～2月11日生	10日(木)		
	平成18年2月12日～2月23日生	17日(木)		

母親学級・育児学級など

種類	対象	日	時	場所	
母親学級	母親学級「お産の経過と体の準備」	平成23年4月・5月出産予定の初産婦	24日(木)	AM9:20～9:30受付	石和保健福祉センター
	母親学級「赤ちゃんの育て方」	平成23年6月・7月出産予定の初産婦	24日(木)	PM1:20～1:30受付	
	歯科健康診査	平成23年6月・7月出産予定の初産婦	2日(水)	PM1:20～1:30受付	
育児学級	乳幼児におこりやすい病気とその対処法	平成22年9月生の第1子の保護者	16日(水)	PM 1:00～1:15受付	
	離乳食教室	平成22年8月生の第1子の保護者	22日(火)	AM9:30～9:45受付	
母子健康手帳交付(妊娠届出)	7日(月)・14日(月)・21日(月)・28日(月) AM9:00～11:00受付 ※交付日に都合の悪い方は、健康づくり課へご連絡ください。				

診療所開設日 ▼ 問合せ先 芦川支所 ☎055(298)2111

種類	日	時	場所
診療所開設日	3日(木)・10日(木)・17日(木)・24日(木)	PM1:30～4:00受付	芦川国民健康保険診療所

MEMO

内容	地域	石和	御坂	一宮	八代	境川	春日居	芦川
可燃ごみ	※ ※1をご覧ください	火・金 全地域	月・木 全地域	月・金 全地域	月・木 全地域	月・木 全地域	月・木 全地域	月・木 全地域
ミックスペーパー その他プラスチック	水 土	日 全地域	水 全地域	土 全地域	土 全地域	土 全地域	土 全地域	6(日) 全地域
資源物	6(日)	川中島・荒屋・八田・四日市場・広瀬・砂原	6(日) 二之宮・県営団地・成田・下成田・国衛	5(土) 坪井・田中・竹原田・東原	15(火) 全地域	17(木) 全地域	12(土) 熊野堂・下岩下・別田・桑戸・加茂・寺本・枝郷	6(日) 全地域
	13(日)	仲町・窪中島・県営住宅・山崎・駅前・東高橋・河内・恵比寿	13(日) 夏目原・井之上・下井之上・八千蔵・栗合・蕎麦塚	6(日) 金田・小城・北都塚・末木・下矢作・本都塚・国分				
	20(日)	日の出・下平井・上平井・松本・山岸・唐柏・向田・東油川	20(日) 金川原・尾山・下野原・花鳥地区	12(土) 中尾・一ノ宮・南野呂・北野呂・上矢作・市之蔵・塩田・新巻			19(土) 小松・国府・徳条・鎮目	
	26(土)	県職員住宅	27(日) 黒駒地区	13(日) 東新居・狐新居・金沢・土塚・神沢・石・地藏堂・千米寺				
	27(日)	東町・長塚・西町・中川・今井・小石和・井戸						
粗大ごみ 有害ごみ	2(水)	日の出			23(水) 南・増田・永井・米倉			
	3(木)	四日市場			24(木) 北・高家・岡・竹居・奈良原			
	6(日)	川中島・荒屋・上平井・東高橋・河内						
	7(月)	県営住宅						
	13(日)	山岸・唐柏・砂原・恵比寿						
	16(水)	東町・長塚・西町						
	17(木)	向田・小石和						
	19(土)	中川						
	20(日)	八田・仲町・東油川						
	25(金)	広瀬						
27(日)	窪中島・県職員住宅・下平井・山崎・松本・駅前・今井・井戸							

※1 可燃ごみ収集日(石和)

月・木	川中島・荒屋・八田・東町・長塚・仲町・西町・日の出・下平井・上平井・県営住宅・中川・山崎・松本・駅前・山岸・向田
火・金	窪中島・県職員住宅・四日市場・広瀬・唐柏・東高橋・今井・河内・小石和・砂原・井戸・東油川・恵比寿

MEMO