

2011

8

CONTENTS

笛吹市の夏まつり	02	市民主体のまちづくりを目指して	04
デマンドバスをご利用ください	08	市民講座（2学期）について	10
国民健康保険通信	15	笛吹市探訪	17
くらしの情報	18	環境ニュース	35
ふえふきトピックス	36	図書館インフォメーション	38



がんばろう！日本

H23.7.5 七夕を楽しむ会（八代郷土館・八代町南地内） 関連記事37ページ

笛吹市の

夏まつり



7月20日から8月21日まで市内各地で開催されます。
 鵜飼と連夜花火に始まり、盆踊り、カラオケ大会、太鼓演奏などそれぞれの地域で特色あるイベントが行われます。
 ぜひ、笛吹市の夏まつりをお楽しみください。

第47回石和温泉花火大会

約1万発の打ち上げ花火が夜空を彩ります。

日時 8月21日(日)
 午後7時30分から 荒天順延
 場所 市役所前 笛吹川にて

「がんばろう！日本」復興支援花火とメッセージ花火を打ち上げます

これは「がんばろう！日本」の趣旨に賛同いただいた協賛金で市内に避難されている方々を招待するほか、笛吹市から日本の元気を発信する花火を打ち上げます。

また、誕生日・結婚・出産


など、人生の記念

を迎える方をお祝

いするメッセージ

花火も新企画として行います。



 **がんばろう！日本**

問合せ先 笛吹市観光物産連盟

055(261)2829

笛吹川石和鵜飼

800年の伝統「徒歩鵜」を現代に再現します。

日時 7月20日(水)～8月19日(金)

(期間中の水・木・土・日曜日)

甲斐いちのみや大文字焼き

日時 8月16日(火)

午後4時30分 祭りスタート

午後8時 大文字焼き点火

少雨決行・荒天順延

場所 いちのみや桃の里ふれあい文化館前駐車場(イベント)

大久保山(大文字焼き)

内容 盆の送り火、花火の打ち上げ、キャラクターショー、太鼓演奏、お楽しみ抽選会等

問合せ先 一宮支所

0553(47)1111

二十日祭歩行者天国

日時 8月20日(土)

午後7時～10時(交通規制)

雨天決行

場所 石和町市部通り

問合せ先 笛吹市商工会

055(263)7811

各種イベントは現在予定されている内容ですので、今後各地域の実行委員会に変更されることがあります。

午後8時～8時50分
 笛吹川の水量により中止の場合があります。
 場所 市役所前 笛吹川

問合せ先 観光商工課 観光振興担当

055(262)4111

石和温泉連夜花火

毎夜10分間、約300発の花火を打ち上げます。

日時 7月20日(水)～8月20日(土)

午後8時50分～9時

雨天により中止の場合があります。

場所 市役所前 笛吹川

問合せ先 石和温泉旅館協同組合

055(262)3626

みさか納涼まつり

日時 8月6日(土)

午後7時～8時30分

少雨決行・雨天順延

場所 御坂西小学校

体育館前駐車場

内容 各種団体出店など

問合せ先 市役所 御坂支所

055(262)2271

芦川町夏祭り「納涼の夕べ」

日時 8月14日(日)

午後7時30分～9時

雨天の場合は8月15日に順延

場所

芦川農産物直売所交流広場

内容 ポップコーン・かき氷等無料サービス、花火、お楽しみ抽選会など

問合せ先 市役所 芦川支所

055(298)2111

若彦路ふるさと納涼祭り

日時 8月15日(月)

午後6時～8時30分

雨天中止

場所

八代中央スポーツ広場

内容

ちびっこゲーム、太鼓演奏、軽音楽部演奏、民謡、お楽しみ抽選会、花火など

問合せ先

市役所 八代支所

055(265)2111

坊ヶ峯ふるさと祭り

日時 8月15日(月)

午後5時～9時

場所 境川スポーツ広場

雨天の場合、境川スポーツセンター体育館で開催し、翌日16日午後8時に坊ヶ峯山頂から花火を打ち上げます。

内容 フリーマーケット、神輿と親子盆踊り、カラオケ大会、甲州境川太鼓演奏、お楽しみ抽選会、花火など

問合せ先 市役所 境川支所

055(266)2111

春日居納涼盆おどり大会

日時 8月15日(月)

午後6時から

場所 春日居小学校校庭(雨天中止)

内容

盆踊り大会、保育園児太鼓演奏、中学校吹奏楽部演奏、お楽しみ抽選会など

問合せ先

市役所 春日居支所

0553(26)3111



市民主体のまちづくり を目指して 市民と行政の パートナーシップ



市は、市民の社会貢献活動や住民の皆さんが自ら行う地域づくり事業を支援しています。
ここでは、その目的や具体的な取り組み内容について皆さんに紹介します。

市ではこのようにして市民活動を応援しています

よっちゃんばるネット笛吹
市民活動をもっと知ってもらい、みんながつながって、自分たちの地域社会に目を向けられるようになることを目指して構築した市民活動や地域づくりを支援するインターネットポータルサイトです。

このサイトは、市民活動や地域づくり活動を広く情報発信して市民活動に活気を与え、ともに、活動を市民にご覧いただくことで団体活動の整理や透明



ホームページアドレス <https://opencity.jp/fuefuki/>



ボランティアガイド笛吹
市内旧跡ガイドの実施とガイドボランティアの育成を行う。



笛吹ローズクラブ
バラの栽培・管理作業を通して、石和温泉駅前広場を拠点に、バラによる景観づくりを進めている。



NPO法人 Happy Space ゆうゆうゆう
中学校との協働により、子育てを体験する機会を設けるババママ体験講座を実施するなど、子育てがしやすい環境づくりに取り組んでいる。

性を高め、より地域社会を意識した市民活動団体の育成につなげることをねらいとしています。
地区や公民館、スポーツ団体や文化グループ、小学校や保育園、NPOやボランティア団体など、多くの分野で活躍する団体の活動をPRできますので積極的にご利用ください。

よっちゃんばる通信



市民活動・地域づくり情報紙として、平成21年12月に発行して以来、市民活動を支援する事業やイベント等の案内や個々の

団体の活動概要など紹介しています。
これまで、5回発行し、その詳細は市のホームページでご覧いただけます。

よっちゃんばる広場

市民の皆さんの自主的で公益的な活動を支援し、さまざまな分野の市民活動が活発に行われるように、市民活動団体が無料で利用できる専用の打合せ（会議）スペースとして、御坂農村環境改善センター（笛吹市御坂町栗合374）内に市民活動サロン「よっちゃんばる広場（4区画）」を開設しています。



よっちゃんばる広場（1区画）

市民や地域の絆きずなによる
活力ある社会いきなづくりに向けて

「協働」という言葉を耳にしたことはありますか。
これは様々な立場の人々が、お互いを尊重し協力して、豊かで住みよい地域社会をつくることを意味します。
この言葉が現れた背景として、これまでの行政の公共サービスの視点は、ともすると融通性や利便性よりも公平、公正であることが優先されてきました。そこにあつて近年は、市民のニーズに対し素早く柔軟に対応することがより一層、求められてきました。
様々な課題に直面している今、問題の解決に当たっては行政主導ではもちろん、それぞれの担い手の独自の取り組みでも必ずしも十分な成果をあげることは期待できません。また、行政だけでは、多様な市民ニーズに沿ったサービスの提供を効率的に進めることに限界が生じています。
このことから、市民と行政が協働して市・地域の課題解決に取り組むという視点が生まれました。
市は、この視点から地域づくりの主体として、市民自らがまちづくりを行う活動を応援しています。



地域づくり座談会（境川地区）

市民活動支援講座
ボランティア活動や地域づくりなどの地域貢献活動を進める上でのヒントや能力を身に付けるための講座を開催しています。
市民活動、NPO法人の組織運営支援講座
コミュニケーション・会議の進め方（ファシリテーション）講座
市民活動支援相談会（平成23年度開催予定）
地域づくりのための先進地視察
地域づくり座談会

平成22年度笛吹市地域振興促進助成事業 助成事業一覧

区分	団体名	所在	内容	助成額
1次募集採用分	桃天	一宮	Peacy Peach Fair 2010...農業活性化と地域間交流を目的に、湘南鎌倉地域で笛吹市産桃のPRを行う。	315,000
	NPO法人Happy Spaceゆうゆうゆう	石和	中学生パパ・ママ体験講座(助成3年目)...中学校との協働で子育て体験講座を中学生対象に実施。	525,000
	NPO法人 学びの広場ふえふき	境川	地域を学び環境美化を推進する活動(助成3年目)...実行委員会により市民と学校が一緒になって、地域を知り、地域美化に取り組む。	53,000
2次募集採用分	春日居町中輪菊愛好会	春日居	春日居町菊の散歩路(助成3年目)...菊の散歩路を地域で開催し、地元観光と地域活性化に取り組む。	294,000
	笛吹ローズクラブ	石和	バラによる景観づくり事業(助成3年目)...市のバラを広める事業(育成技術講習会、講演会、駅前広場のバラの管理)を行う。	255,400
	朗読サークル小松	春日居	朗読会を通じた地域活性化...介護施設、敬老会を訪問し朗読や歌を通じて交流を図る。	107,800
3次募集採用分	熊野堂下区	春日居	熊野堂囃子保存事業(助成3年目)...熊野堂囃子の保存伝承と子どもたちの育成活動のための楽器購入・修理。	221,354
	えこふく	八代	菜種油による地球温暖化防止推進(助成3年目)...遊休農地の借地による菜の花栽培を通じてBDFによるエコサイクルを作る。	113,286
	永井天神社神楽保存会	八代	文化財の継承継続事業(助成3年目)...市無形文化財の太々神楽の継承継続のためのDVD化。	350,000
	春日居小学校PTA	春日居	大人のあいさつ運動...うるおいと支え合いのあるコミュニティづくりのため、大人による積極的なあいさつ啓発運動を行う。	80,500
	ボランティアガイド笛吹	一宮	笛吹市内文化財ガイド養成事業...市民・旅館関係者対象にガイド研修を行い、おもてなしの意識を醸成する。	170,000
	笛吹市御坂国際交流協会	御坂	音楽を通じた国際交流事業(助成3年目)...地域における国際交流意識啓発のための音楽による多文化交流イベントの開催。	500,000
4次募集査分	(社)笛吹青年会議所	石和	ふえふき映画祭ワークショップ...地域資源・観光資源を活かした地域活性化のため、市民主体の実行委員会により映画祭を開催する。	1,000,000
	社会福祉法人つくし会	石和	果実の消費拡大宣伝と地域間交流事業...障がい者とボランティアを中心に、東京都練馬区民との交流と桃ぶどうの消費拡大宣伝を行う。	200,000
	河内区	石和	河内区地域づくり事業(助成2年目)...地区内環境整備地の緑化に地区住民の参加で取り組み、地域連帯を図る。	150,000
	まちゆめ部	石和	まちゆめアクション(高校生によるあいさつ運動)...高校生の自主的グループによる街頭あいさつ啓発運動を行う。	56,000
	渋川の排水をよくする会	石和	渋川の未来創造事業...地域の主要河川及び流域の環境美化や啓発活動を通じ、安全安心な生活環境を実現する。	280,000
	親子ふれあい広場	一宮	親子の共同参加による青少年活動事業(助成3年目)...地域教育活動として、講演会や親子での史跡巡りを開催する。	344,000
5次募集査分	笛吹市サッカー協会	石和	サッカーを通じた市民スポーツの普及(助成3年目)...サッカー教室の開催、パパさんリーグの開催によるスポーツ振興。	321,000
	一宮町郷土史会	一宮	「甲斐の国一宮の歌」発行事業...地域の文化財・遺跡を織り込んだ歌をまとめ、住民に地域への愛着を持たせる。	322,350
	日本語塾 和	石和	日本語教室(助成2年目)...在住外国人の生活支援のため、日本語指導を行う。	50,000
	東原和歌囃子保存会	一宮	地元で伝わる囃子の保存継承と青少年育成...東原和歌囃子保存継承と子どもたちの青少年育成のため衣装・楽器の整備。	231,525
	小石和区	石和	文化祭事業(助成2年目)...地域住民の文化啓発・交流のため地区文化祭を開催。	50,000
	美和神社太々神楽保存会	御坂	美和神社太々神楽の保存継承...県指定無形民俗文化財である美和神社太々神楽の伝承及び後継者育成のため、衣装等の整備。	560,000
H22地域振興促進助成事業合計			採用件数24件	6,550,215

地域振興促進助成事業
市では、「市民活動団体や行政の皆さんが地域づくりや地域を活性化させるために「地域振興促進助成」に対し、「地域振興促進助成」

事業により助成金を交付し支援を行っています。
地域の環境整備、防災意識の啓発、防犯活動、文化交流イベント、スポーツによる青少年育

成、文化財の継承保存などの目的や社会貢献性などを審査した上で、平成19年度から22年度までの4年間で92事業に助成を行いました。

現在、平成23年度の事業募集を行っています。詳しくは、市民活動支援課までお問い合わせください。

平成22年度地域振興促進事業実績報告会

6月29日、スコレーセンターにおいて、地域活動や市民活動に積極的に取り組んだ団体の実績報告会が行われました。

一宮地区の若手桃農家の皆さんで結成されたグループ、桃天からは、鎌倉市で「桃」「山梨」「一宮」「笛吹市」「農業」をPRしたイベントの様子、春日居小学校PTAからは、子どもたちが気持ち良いあいさつをするためには、まずは大人から積極的にあいさつしようとする取り組みが発表されました。

その他にも、一宮町郷土史会、



桃天によるイベント「Peacy Peach Fair 2010」の報告

笛吹青年会議所、朗読サークル小松及び河内区など全8団体がその活動内容を披露し、16団体が活動報告の資料提示を行いました。



春日居小学校PTAによる「まず大人から 元気なあいさつ 明るい笑顔」を標語とした活動の報告

Let's begin!! (レッツビギン!)「奏でよう未来に向けて」

市民フォーラム開催

2月19日・20日に、学びの杜みさか・スコレーセンターにおいて、市内で活動する団体やNPO法人などの活動紹介と、市民の皆さんが気軽に参加できるイベントとして開催されました。

当日は、様々な活動を紹介する展示やブース、市内の伝統芸能発表ステージ、地域の食材などを利

用した模擬店など、様々な企画が行われ、多くの方に楽しみながら協働に親しんでいただくことができました。



市内の子育て支援団体によるフリーマーケット



ボランティア団体やNPO法人などの活動を紹介する展示パネル

あなたの活動が地域の力に

現在、様々な団体が、市と「共催」「委託」「補助」「情報提供・情報交換」といったさまざまな形で協働し、よっしゃばるネットや地域振興促進助成事業を活用して地域で活動しています。

あなたはどうなことに興味がありますか。
もしかしたら、あなたの興味がある、または実践している活動が地域の力になるかもしれません。
市は、その橋渡しとして様々な方法を用いて、市民が主体となるまちづくりを後押しします。

問合せ先 市民活動支援課
市民活動支援担当
055(262)4111



伝統芸能の発表(山梨岡神社太々神楽他4団体)

デマンドバスを ご利用ください



御坂町若宮地区と石和温泉駅間を運行中の
笛吹市デマンドバス

笛吹市地域公共交通会議では、御坂町若宮地区から石和温泉駅の間で「デマンドバス」の実証運行を行っています。

デマンドバスは、利用者が事前に乗りたい場所や時間を電話で予約し、予約した者同士がそれぞれの目的地まで行く乗り合い型の交通システムです。

予約があった時間に予約のあった区間だけを結んで運行するので、無人のバスが走行するようにならず、利用者の需要に応じた効果的な運行ができます。

電話予約する手間はかかりますが、あとは普通の路線バスと同じよう

に気軽にご利用ください。

平成22年10月の運行開始から8カ月間の利用人数は合計1265人で、一便当たりに換算すると約1・5人の乗車しかありません。

今は、市の交通需要に見合った公共交通サービスのあり方を研究するための実証運行（期間を設けて試験的に運行すること）ですが、将来的に運行を継続していくためには、もっとたくさんの利用が求められています。

自動車社会の進展により公共交通機関の利用は減少傾向にありますが、高齢者や運転免許を持たない人などにとって公共交通は欠かせない存在です。

今回の実証運行は、平成24年3月までとなっています。公共交通を維持していくためには、地域の支えが必要です。多くの皆さんのご利用をお願いします。

10月から富士見地区でも運行

バスからタクシー車両に転換
10月からは、御坂町若宮ルートに加え、石和町富士見地区から石和温泉駅の間でもデマンド交通の

ふるさと納税で笛吹市を応援してください

ふるさと納税制度は、平成20年度から始まりました。笛吹市出身の方や笛吹市に縁のある皆様から貴重なご寄付をいただいております。

この貴重な浄財につきましては、笛吹市の新しいまちづくり（使途目的を指定していただいた事業）に活用させていただきます。

平成22年度にふるさと納税で笛吹市を応援いただいたのは、次の15名の皆様です。合計211万1000円のご寄付をいただきました。

お名前	使用目的
佐藤行雄様（東京都江戸川区） 石原能郎様（東京都目黒区） 網倉和仁様（神奈川県横浜市） 匿名（1名）	地域の将来を担う子どもたちの健全育成を推進するための事業
久保嶋仁様（山梨県甲府市） 匿名（2名）	実り多い産業と人々が集うまちづくりを推進するための事業
櫻井静江様（埼玉県さいたま市） 匿名（3名）	環境にやさしく、安心して健やかに暮らせるまちづくり推進のための事業
岩間住子様（笛吹市内） 中村紀雄様（東京都練馬区） 標 巻三様（東京都港区） 八田政恭様（神奈川県横浜市）	使途の指定なし（活用方法については市に一任）

『ふるさと納税制度』は、ふるさと笛吹市に対する「応援したい」「貢献したい」という思いを寄付金というかたちで実現できる制度です。より多くの方からのお申し込みをお待ちしております。

問合せ先
経営企画課 経営政策担当
055(262)4111

ふるさと納税制度って何？

新たに税を納めるものでなく、ふるさと（自分が貢献したいと思う市町村等）への寄付金のことです。個人が5,000円を超える寄付を行ったとき、住民税と所得税から一定の控除を受けることができます。（所得税は2,000円から）
寄付先の「ふるさと」には定義がなく、出身地以外でも「お世話になったふるさと」や「これから応援したいふるさと」など、各自が想うふるさとを自分で選ぶことができます。

実証運行を開始します。

実証期間は平成24年3月までの6カ月間を予定しています。

使用する車両は、御坂町若宮ルート、石和町富士見ルートともにこれまでのバス車両からタクシー車両に切替えて運行を行います。

これまでの利用結果に基づき、市の交通需要に見合った効果的な運行を行うとともに、バスでは入っていない狭い道での運行を可

能にしたり、停留所を数多く設置し利用促進を図ることがタクシーに切替える理由です。

地域の皆さんのご理解と積極的なご利用をお願いします。

運行ルートや運行内容などについては後日、詳しくお知らせします。

問合せ先
笛吹市地域公共交通
会議事務局（経営企画課内）
055(262)4111

【笛吹市デマンド交通（御坂町若宮ルート）利用ガイド】

利用対象者

笛吹市内在住の方。「利用者登録票」により事前の登録が必要です。登録票を窓口へ提出していただくか、郵送またはファックスで申し込んでください。

登録していただいた方に登録証、時刻表などを郵送します。

運行区間 御坂町上黒駒（旧若宮公民館）～石和温泉駅

停留所 市役所、なごみの湯、笛吹中央病院など24カ所

運行時刻

旧若宮公民館発 石和温泉駅行
(7:00 8:30 9:45 13:15 15:15発の5便)

石和温泉駅発 旧若宮公民館行
(10:45 12:15 14:15 16:30 18:20発の5便)

運休日 日曜、祝日、年末年始

運賃 1回200円（小学生以下無料）、回数券（6枚で1,000円）

利用方法

運行事業者へ乗車する便、区間、人数を電話で予約する。予約した時間に予約した停留所で登録証を提示し乗車。乗車時に運賃を支払う。予約した停留所で降車する。

パンフレット、利用者登録票の設置場所
市役所2階（経営企画課）、御坂支所
市ホームページにも掲載されています。

笛吹市農業委員会委員 一般選挙のお知らせ

投票日は8月27日（土）です。投票時間は午前7時から午後8時

任期満了（8月31日）に伴う笛吹市農業委員会委員一般選挙が次のとおり行われます。

告示日 8月20日（土）

立候補の届出受付

8月20日（土）

午前8時30分～午後5時

市役所 八代支所

2階 第2会議室

開票（選挙会） 8月27日（土）

午後8時45分～

市役所 南館 1階 大会議室

投票できる人（有権者）

平成23年3月31日確定の農業委員会委員選挙人名簿に記載されている人で、次の要件すべてに該当する人です。

投票日現在、笛吹市に住所を有すること。

平成23年3月31日現在、満20歳以上であること。

10年以上以上の農地の耕作の業務を営む者、またはその同居の親族・配偶者で年間おおむね60

日以上耕作に従事している農業者委員会が認められた者。

ただし、成年被後見人や禁錮以

上の刑に処せられその執行を終えるまでの者等は投票ができません。

投票所（期日前投票所も同じ）
市内7箇所（市役所本庁または各支所）に設置されます。入場券に記載の投票所にて投票を行ってください。

期日前投票等について
投票当日、仕事や旅行、冠婚葬祭などの予定がある人は期日前投票ができます。

期日前投票ができる日時
8月21日（日）～26日（金）

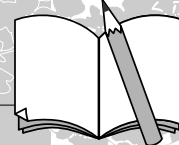
午前8時30分～午後8時
（各期日前投票所とも）

期日前投票ができる場所
当日投票所と同じです。

選挙区（名簿登録地）によつて期日前投票ができる場所が異なります。

市役所または各支所で立候補届出書類を配布しております。

問合せ先
笛吹市選挙管理委員会
055(262)4111



2学期講座のご案内

講座 6 春日山清掃ハイキング

講師 小林美博 先生 定員 20人
 会場 春日山 受講料 無料
 日時 10月14日(金) 午前8時30分～午後4時
 御坂農村センター駐車場集合
 雨天の場合は21日(金)に延期

小説「楢山節考」の構想舞台とされた場所と言われ、山梨百名山の一つである春日山を清掃ハイキングします。

講座 7 実践!住まいの簡単修繕・リフォーム(冬)

講師 窪田 猛 先生 定員 25人
 会場 ホームセンターくろがねやリフォーム館(和戸店隣り)
 日時 11月13日・27日、12月4日・11日
 各日曜日 午前10時～11時30分
 受講料 材料費(必要な場合)

住宅建築のプロから住まいの修繕技術を習得するとともに、リフォーム知識を学びます。「住まいの寒さ対策」障子張替え「ホームセンター探検」他

講座 8 スッキリ暮らす整理収納講座

講師 市川和男 先生 定員 20人
 会場 学びの杜みさか 受講料 500円
 日時 11月19日、11月26日
 各土曜日 午前10時～11時30分

暮らしの中で理想的な整理収納を継続するとどんな素晴らしい事が起こるでしょう。整理の価値を知り、毎日が活動的になる収納方法を身近な例を交えてお話しします。

講座 9 基礎から学ぶ「男の料理教室」

講師 青木雅子 栄養士 定員 16人
 会場 スコレーセンター 受講料 1,500円
 日時 10月12日・19日、11月2日・9日・16日
 各水曜日 午後7時30分～9時

包丁の持ち方、皮のむき方、切り方の名前、出汁のとり方を学びます。教材として切った材料で、簡単な料理を毎回一品作ります。包丁を持ったことのない方や料理をしたことのない方のための講座です。

講座 10 チャレンジ「男のクッキング」

講師 食生活改善推進員 八代支部 定員 15人
 会場 八代総合会館 受講料 300円
 日時 12月3日(土) 午前10時～1時30分

あなたもできる簡単、おいしい料理。初めての方も、お気軽にご参加ください。

講座 1 詩のつくり方講座

講師 古屋久昭 先生 定員 15人
 会場 スコレーパリオ 受講料 無料
 日時 10月21(金)・27日(木)、11月4日(金)・11日(金)・17日(木) 午後2時～3時30分

日常のくらしの中で思っていること、気づいたこと、うれしいこと、かなしいこと、感動したこと、そんな自分の気持ちを詩にしてみませんか。詩のつくり方をやさしく学びます。初めての方大歓迎です。

講座 2 写経

講師 小林早苗 先生 定員 20人
 会場 大蔵経寺 受講料 1,050円
 日時 11月1日・8日・15日・29日
 各火曜日 午後1時30分～午後3時30分

お寺でのゆったりとした時間の流れの中で、だだひたすらに筆をにぎり、心を込めて、書き写してみましょ。きっと何かが見えてくるはずですよ。

講座 3 日本の礼儀作法を学ぶ

講師 安井日出夫 先生 定員 20人
 会場 八代総合会館
 日時 10月5日・19日、11月9日・30日、12月7日
 各水曜日 午後1時30分～3時30分
 受講料 無料

訪問やおもてなし、甲事の作法やマナー、年末・年始行事としたりなど再確認し、日本の礼儀作法を理解しましょう。

講座 4 知っていますか?ハーブ&アロマの活用法(植物化学)

講師 深澤由美 先生 定員 20人
 会場 スコレーセンター 受講料 3,000円
 日時 10月4日・18日、11月1日・15日・29日
 各火曜日 午後1時30分～3時

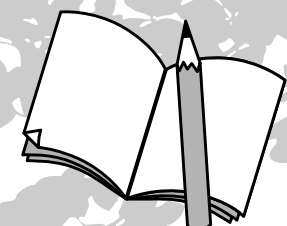
ハーブやアロマは誰でも使えるという訳ではありません。禁忌などもあるので本来は知ってから使用することがベストです。この講座では正しい使い方を、座学とハーブティーの調合やコスメを作る実践で、リラックスしながら植物化学を学んだ講師に学びます。

講座 5 美術館・郷土館めぐり

講師 文化財課職員他 定員 25人
 会場 A:青楓美術館・B:八代郷土館・C:春日居郷土館
 日時 11月16日(水) 午後1時スコレーセンター南側駐車場集合出発・午後4時頃帰着予定
 受講料 無料

「津田青楓」が描いた絵などを見学したり、地域の歴史や文化財を展示品を見ながら、担当者が詳しく解説します。

受講者募集



平成23年度「笛吹市民講座」2学期講座

募集期間 8月1日(月)～8月19日(金) 午前9時～午後5時
 申込方法 規定の申込書に記入して、持参・ファックス・Eメール・郵送のいずれかでお申し込みください。その際には、必ず「講座番号」と「講座名」を明記してください。
 持参の場合 「笛吹市役所南館3階 生涯学習課」または「各支所地域課及び地域住民課」窓口
 ファックスの場合 FAX 056261)3340
 Eメールの場合 申込書を市ホームページからダウンロードし、Eメールに添付してください。
 shogaigakusyu@city.fuefuki.lg.jp
 申込書は、上記の他、各支所、八代総合会館、境川総合会館及び市内図書館窓口などにもおいてあります。また、このページのコピーもご利用いただけます。
 申込・問合せ先 〒406-0031 笛吹市石和町市部809-1(笛吹市役所南館内)
 笛吹市教育委員会 生涯学習課 生涯学習担当 056261)3339

その他
 応募者が定員を超えた場合は、抽選で受講者を決定します。その際は、笛吹市民が優先となります。(講座により、初心者等を優先する場合があります)
 受講が決定した方、または抽選に外れてしまった方には、講座受講者決定通知書、または落選通知書を送付しますので必ず内容をご確認ください。
 材料費・入場料等が必要な場合は、先に講座受講者決定通知書でお知らせする銀行口座へ振り込んでいただくことになります。
 期間を過ぎても定員に達しない講座は、再募集する場合があります。また、希望者が一定の数に達しない場合などには、講座を取りやめることもあります。
 市民講座の内容は、初心者を対象としています。引き続き受講を希望される場合や、もう少し高いレベルの講座を受講したい場合などは、自主(任意)グループを結成することで、講座を継続できる場合もあります。詳しくは、各講座担当の生涯学習コーディネーターにご相談ください。

平成23年度「笛吹市民講座」2学期講座

〒	住所			
電話番号	生年月日	大・昭・平	年 月 日	男・女
フリガナ				
申込者氏名				
希望する講座番号	講座名	希望する講座番号	講座名	

楷書体ではっきり記入してください。

講座 26 長期脂肪燃焼プログラム

講師 半田美恵子 先生 定員 50人
 会場 御坂農村環境改善センター 受講料 無料
 日時 11月10日・17日・12月1日・8日・15日、
 平成24年1月12日・19日、2月2日・9日・16日、
 3月1日・8日・15日 全木曜日 午前10時～11時30分

リズムに乗って体を動かしてみましょ。心と体が解放されて、ワクワクしてきます。楽しさにつられて動くようになると次第に体重が減り、いつの間にか体が引き締まっている事に気づきます。そんな脂肪燃焼ストーリーを実現するためにぜひ参加してください。

講座 27 Let's go! トレーニングルーム

講師 半田美恵子 先生 定員 20人
 会場 境川スポーツセンター
 日時 11月1日・8日・15日
 各火曜日 午後7時30分～9時
 受講料 無料

トレーニングルームにある器具を使いながら、継続的な体力づくりを始めましょう。

講座 28 初心者フラダンス教室

講師 奈良映子 先生 定員 20人
 会場 いちのみや桃の里スポーツ公園 受講料 無料
 日時 10月4日・11日・18日・25日、11月1日
 各火曜日 午前10時～11時30分

フラダンスにチャレンジしましょう。ハワイの音楽に合わせて表現しながら身体を動かすことで体力アップとリラックス効果が得られます。



講座 21 お正月用フラワーアレンジメント

講師 鶴田 悠 先生 受講料 2,000円
 定員 、各20人(申込書にどちらか番号を記入)
 会場 春日居あぐり情報ステーション
 日時 12月25日(日) 午前10時～11時30分
 12月25日(日) 午後1時30分～3時

生花でお正月用のお花をアレンジします。新年を明るく華やかに彩りましょう。

講座 22 胡蝶蘭の育て方教室

講師 関 博 先生 定員 20人
 会場 (有)石和洋蘭園
 日時 10月4日、11月1日、12月6日
 各火曜日 午前10時～11時30分
 受講料 3,000円

一度咲いた胡蝶蘭を、もう一度咲かせてみませんか? 胡蝶蘭の育て方について学びましょう。

講座 23 パソコン年賀状&デジカメ講座

講師 (株)ピーシーワークス社員 定員 24人
 会場 (株)ピーシーワークス 受講料 4,200円
 日時 11月24日(木)・29日(火)、12月1日(木)・6日(火)・
 8日(木) 午後7時～午後9時

パソコンで簡単に作れる素敵なオリジナル年賀状づくり! 住所録を使って宛名書きも楽々! デジカメで撮影した写真等を素材にします。デジカメを持っていなくても、プリント写真の持込みでも大丈夫です。

講座 24 初心者写真教室

講師 宮田義之 先生 定員 15人
 会場 金川の森管理事務所集合 受講料 無料
 日時 11月26日(土) 午前9時受付
 午前9時30分～正午 雨天決行

金川の森公園内の森林などをモデルに写真の撮り方を学びます。撮った写真は講師が講評し、事務所ホールに展示します。

講座 25 初心者着付け教室

講師 すずの会 定員 15人
 会場 御坂農村環境改善センター
 日時 10月5日・12日・19日・26日、11月2日
 各水曜日 午後1時30分～3時30分
 受講料 無料

新年は着物を着て迎えてみませんか。美しい着付け、帯の結び方を基本から学ぶ講座です。

講座 16 木のつるで小物づくり

講師 佐藤洋子 先生 定員 15人
 会場 春日居あぐり情報ステーション
 日時 11月2日(水) 午前9時30分～11時30分
 受講料 500円

果物入れになったり、花瓶敷きになったり、お部屋のインテリアになったりとアイデアしだいで、多目的に利用できます。

講座 17 長期手づくり帽子講座

講師 杉原弘美 先生 定員 15人
 会場 学びの杜みさか 受講料 3,500円
 日時 11月8日・15日・22日・29日、12月6日・13日
 各火曜日 午後1時30分～3時30分

1年を通じて使えるタウン帽子を作ります。初心者の方も基礎から指導しますのでお気軽にご参加ください。

講座 18 パワーストーンでアクセサリづくり

講師 曲淵祐美子 先生 定員 10人
 会場 スコレーパリオ 受講料 4,000円
 日時 11月15日・22日
 各火曜日 午前10時～11時30分

パワーストーン(天然石)で、ブレスレット、イヤリング、携帯ストラップなど素敵なオリジナルのアクセサリを作れませんか。

講座 19 和紙干支づくり教室

講師 平出恭子 先生 会場 春日居あぐり情報ステーション
 定員 、各20人(申込書にどちらか番号を記入)
 日時 11月18日(金) 午前10時～午後4時
 11月25日(金) 午前10時～午後4時
 受講料 3,800円(和紙材料と色紙掛け代金を含む)

来年の干支「辰」を壁掛けを和紙で作ります。来年が良い年になるよう願いを込めて作ってみましょう。

講座 20 クレイアートを楽しもう

講師 吉原ゆかり 先生 定員 15人
 会場 金川の森管理事務所集合 受講料 500円
 日時 12月10日(土) 午前9時30分受付
 午前10時～正午

マツボックリや樹脂粘土(クレイ)などを使って、クリスマスリースを作ります。

講座 11 健康料理教室

講師 前田英美 先生 定員 24人
 会場 いちのみや桃の里ふれあい文化館 受講料 400円
 日時 10月20日、11月17日
 各木曜日 午前9時30分受付
 午前10時～午後1時

食べ過ぎていませんか? 食事のバランスはとれていますか? 笛吹市版食事バランスガイドを活用して自分の食べる量を知ろう。

講座 12 オリジナルタウンバックを作ろう

講師 石川睦代 先生 定員 20人 受講料 4,500円
 会場 八代総合会館
 日時 10月4日・11日・18日・25日、11月1日
 各火曜日 午後1時30分～3時30分

初心者対象の教室です。パッチワークを始めたい方、興味のある方、カントリーバックを作って町にお出掛けしませんか。(別途糸代が掛かる場合があります)

講座 13 すてきな花を作ってみませんか?

講師 伊東紫泉 先生 定員 10人
 会場 八代総合会館 受講料 2,000円
 日時 10月6日・20日、11月10日・24日、12月1日
 各木曜日 午後7時～9時

アートクレイクラフト(樹脂粘土)で食卓のアクセントになる、かわいらしいフルーツ盛花かごを作ります。

講座 14 押し花アート講座

講師 宮川秀子 先生 定員 10人
 会場 境川総合会館
 日時 10月13日・20日、11月10日・17日・24日
 各木曜日 午後7時30分～9時
 受講料 各回500円～2,000円(材料費)

押し花の基本の押し方から始め、小物作り。最終的にはアートのようにミニ額を仕上げていきます。

講座 15 初級陶芸教室

講師 井上香代子 先生 定員 24人
 会場 スコレーパリオ 受講料 2,500円
 日時 10月26日、11月2日・9日・16日、12月7日
 各水曜日 午後1時30分～3時30分

基本的な技法をマスターし、普段使いの身の回りの小物を作ります。その内一点は、金や銀を施したペンダントトップです。

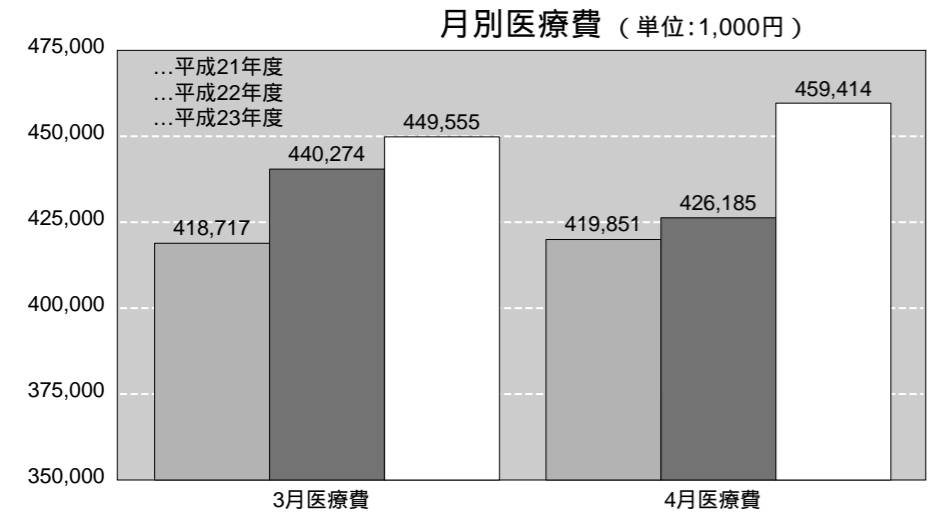


4月医療費 大幅増!! (国保会計からの支払分の状況)

平成23年4月の医療費は4億5,941万4,000円で、一人当たりになると1万9,375円でした。平成22年4月と比較して、1,757円(+9.9%)も上がりました。前年同月からの増加は2カ月連続となりました。

このままいくと、国保会計はパンクしてしまいます。税を上げる事態にもつながります。

市で行っている、特定健診・人間ドック等を受け、重い症状を招く前に対応する、一人ひとりの医療費への意識が大事です。また、なるべく医者にかからずに済むよう、日頃の健康管理に心がけましょう。安定した国保運営のためにも、皆さんのご協力をお願いします。



国民健康保険加入者の皆さんへ みんなの国保を守るために

笛吹市国民健康保険通信

このコーナーでは、国民皆保険制度を根底で支えつづけている国民健康保険(以下「国保」)の制度や笛吹市の現状についてお知らせしていきます。「みんなの国保を守るため」に、一緒に考えていきたいと思います。

国民健康保険高齢受給者証

70歳(昭和16年8月1日以前の誕生日)から74歳の方全員に発行されます。

8月1日からご利用いただく新しい国民健康保険高齢受給者証(以下「受給者証」)を送付しました。この受給者証の「一部負担金の割合」は、「平成22年1月1日から12月31日までの所得」により更新されます。

国保に加入する世帯主あてに送付されますので、対象者名の確認を必ずお願いします。万が一届いていない方はご連絡をください。

限度額認定証

限度額認定証とは、入院時に一部負担金の支払額を限度額までとするものです。

8月1日からご利用できる限度額認定証の交付が必要な方は、申請が必要です。現在お持ちの方で8月以降も入院する方は、もしくはこれから入院する方は、申請書の提出をお願いします。

(重要ポイント)国保税に未納があるとうまくいきませんので、国保税の納め忘れが無いようご注意ください。

特定疾病療養受療証

特定疾病療養受療証とは、人工透析などの治療を受けた時に、一定の自己負担額で済むものです。現在お持ちの方は、8月1日からご利用できるものを送付しました。新規に必要な方は、申請書の提出が必要です。

所得の申告はお済みですか

「高齢受給者証」「限度額認定証」「特定疾病療養受療証」の判定には、世帯の所得申告が必要になります。申告をしていない方がいると、適正な判定がされません。必ず申告をしてください。

問合せ先
国民健康保険課 国保総務担当
055(262)4111

講座29 自彊術で健康に生きる

講師 齊木玉枝 先生 定員 20人
会場 境川総合会館 受講料 無料
日時 11月4日・11日・18日・25日、12月2日
各金曜日 午前10時～11時30分

自彊術は、全身を使って31の動作を正しく行い、内蔵に負担のない呼吸法をすることで、身体を調整し歪みを整えます。運動が苦手な方も、エネルギーの消費の少ない動きなので、継続的に行っていただける健康体操です。

講座33 「認知症」を知ろう ～認知症サポーター養成講座～

講師 笛吹市キャラバン・メイト 受講料 無料
会場 八代総合会館
日時 10月18日(火) 午後7時～9時
11月15日(火) 午後1時30分～3時30分
定員 各20人(申込書にどちらか番号を記入)

「認知症」は誰にでも起こりうる脳の病気です。認知症を正しく理解し、認知症の人やその家族を温かく見守る応援者として「認知症サポーター」になりませんか。あなた自身の認知症予防にもつながります。

講座30 家庭で出来るリンパマッサージ

講師 早川真白 先生 定員 女性限定16人
会場 いちのみや桃の里ふれあい文化館
日時 10月6日・13日・20日・27日
各木曜日 午後7時30分～9時
受講料 1,600円

足・手・首・顔のリンパマッサージを学び家庭で実践してみましょう。リンパの流れをよくするストレッチもします。

講座34 笛吹市ボランティアガイド養成講座

講師 ボランティアガイド笛吹 定員 10人
会場 スコレーセンター、市内遺跡等 受講料 無料
日時 10月7日・21日、11月11日・25日、12月9日、
平成24年1月13日・27日、2月17日・24日、
3月9日 各金曜日 午前9時30分～正午

市民や子どもたち、笛吹市を訪れる観光客に、笛吹市の歴史、文化財を案内する人材を養成します。2回目(10月21日)からは、現地研修になります。

講座31 ストレッチ教室

講師 河野 修 先生 定員 20人
会場 働く婦人の家(八代町) 受講料 無料
日時 10月1日・8日・22日・29日
各土曜日 午前10時～11時30分

寒くなり、気温も下がってくると体が思うように動かなくなり、ちょっと空いた時間に、筋肉をほぐすストレッチを覚えませんか。

講座35 日本語ボランティア

講師 伊藤理絵 先生・村松通久 先生・日本語塾 和
定員 20人 会場 スコレーパリオ 受講料 無料
日時 10月7日・14日・21日、11月4日
各金曜日 午後7時30分～9時

日本人が、外国人に日本語を教えるのは、簡単でしょうか?日頃から外国人に教えている方々から、教え方や注意点など、経験談をお話していただけます。

講座32 乳がんをとたたかって! 早期発見の大切さ

講師 笛吹市愛育連合会 石原まゆみ 定員 30人
会場 働く婦人の家(八代町) 受講料 無料
日時 10月7日・14日 各金曜日 午後1時30分～3時

女性に発生するがんで最も多いのが乳がんです。早期発見の大切さ、がんと向き合い得たもの、がんと向き合うために必要な知識を、自分のため、大切な家族のために一緒に学びませんか。

講座36 六法を読んでみよう!

講師 憲法の理解を広める会「FFU」
定員 10人 会場 いちのみや桃の里ふれあい文化館
日時 10月28日、11月11日・25日、12月9日
各金曜日 午後7時～9時
受講料 無料

「裁判員制度について憲法の立場から考えてみよう」、「じっくり見たことがありますか?選挙公報」など身近な話題4つについて六法を読みながら考えましょう!





甲斐いちのみや大文字焼き

お盆の三日月(14、16日)に入ると、集落の人々が行列して新盆の家を一軒ずつ訪問し、供養をしていきます。迎えた先祖の霊をあの世へと「送り出す」のが「精霊送り」の行事です。迎え盆の際には「迎

え火」がありましたが、これに对应するのが「送り火」です。最終日16日の晩に村境や河原などこの世とあの世の境界とされる場所です。お盆の期間は、地獄の釜の蓋が開く7月1日(旧暦)から、お地藏さんの縁日である24日までとされています。13日の迎え盆から16日の送り盆にかけてが、お盆の中心行事です。13日の夕方に焚く「迎え火」を目印にして、祖先の霊たちが家々に戻ってきます。これを迎え、もてなし、そしてあの世へ送り返すことが、お盆の目的なのです。

8月16日の夜、一宮町の大久保山に「大」の文字が明々と燃え上がります。「甲斐いちのみや大文字焼き」はお盆の「送り火」として古くから行われてきた行事です。一時途絶えましたが、昭和63年に復活しました。

お盆は、旧暦の7月15日を中心にして先祖の霊をまつる行事で、古くからの先祖供養の儀式と仏教行事の「盂蘭盆」が習合して現在の形になったとされています。お盆の期間は、地獄の釜の蓋が開く7月1日(旧暦)から、お地藏さんの縁日である24日までとされています。13日の迎え盆から16日の送り盆にかけてが、お盆の中心行事です。13日の夕方に焚く「迎え火」を目印にして、祖先の霊たちが家々に戻ってきます。これを迎え、もてなし、そしてあの世へ送り返すことが、お盆の目的なのです。

笛吹市探訪

『ふるさと祭』の祭り『二』 「甲斐いちのみや大文字焼き」

え火」がありましたが、これに对应するのが「送り火」です。最終日16日の晩に村境や河原などこの世とあの世の境界とされる場所です。お盆の期間は、地獄の釜の蓋が開く7月1日(旧暦)から、お地藏さんの縁日である24日までとされています。13日の迎え盆から16日の送り盆にかけてが、お盆の中心行事です。13日の夕方に焚く「迎え火」を目印にして、祖先の霊たちが家々に戻ってきます。これを迎え、もてなし、そしてあの世へ送り返すことが、お盆の目的なのです。

別の項目では、藤塚村(境川町)の「這藤」形の送り火について記載されています。このように、現在では春に行われている鳥居焼きも、秋に行われている鳥居焼きも、かつてはお盆の送り火として焚かれていたものだった。

江戸時代に書かれた『甲斐国志』にはその当時行われていた各地の「送り火」が記載されています。おおよそ次のとおりです。「中沢(一宮町金沢)の山の中には大積寺というお寺の跡があり、毎年7月16日の夜にお盆の送り火を焚いている。「大」の文字の形に焼くので、その山を「大文字山」と呼んでいる。箕形山(春日居町)では箕(山伏が荷物を入れて背負う箱)の形、柏尾山(甲州市勝沼町)では鳥居の形、奈良原山(八代町)では竿(錫杖)の形でそれぞれに送り火を焚いており、競い合うような有様だった。また

これらの送り火は、現在の笛吹市を取り囲むように配置されています。笛吹市域が甲斐国の中心だった頃に、甲斐国全体の霊を供養するために始められたと推測することもできます。今年3月11日の東日本大震災と大津波で多くの尊い命が失われました。今年の大文字焼きでは命を落とされた方々のご冥福と、いち早い復興を祈りたいと思います。

がん検診無料クーポン券配布のお知らせ

市では、子宮頸がん検診および乳がん検診の無料クーポン券と検診手帳の配布に加え、今年度から新たに大腸がん無料クーポン券の配布も実施します。

配布対象者 4月1日現在の年齢が、下の表に該当する方
対象者のうち平成23年4月20日(水)現在において市民の方にお送りします。

受診方法 集団健診、個別(医療機関)検診、国保人間ドック
無料クーポン券の発送予定時期および有効期間

子宮頸がん・乳がん無料クーポン券 対象者には、平成23年4月末に発送しました。(有効期限平成24年1月31日(火)まで)
大腸がん無料クーポン券 対象者には準備が整い次第個別通知で詳しくお知らせします。

留意事項

受診の際には「無料クーポン券」と市発行「検診受診券」を一緒に指定医療機関(この一覧表は無料クーポン券と同封しています)に提出してください。
無料クーポン券対象者で、平成23年4月1日以降に市で実施している子宮頸がん検診、乳がん検診(視診、触診、マンモグラフィ検査)、大腸がん検診(便

潜血検査)を受診した方は、自己負担金の払い戻しの申請ができませんので、領収書を保管しておいてください。詳しくは、対象者にお知らせします。

無料クーポン券は市で実施する検診のうち、1回のみ利用となります。

職場検診で子宮頸がん検診、乳がん検診、大腸がん検診を受診した方は対象になりません。

無料乳がん検診対象者(女性のみ)・無料大腸がん検診対象者(男女)

年齢	生年月日
40歳	昭和45年(1970)4月2日～昭和46年(1971)4月1日
45歳	昭和40年(1965)4月2日～昭和41年(1966)4月1日
50歳	昭和35年(1960)4月2日～昭和36年(1961)4月1日
55歳	昭和30年(1955)4月2日～昭和31年(1956)4月1日
60歳	昭和25年(1950)4月2日～昭和26年(1951)4月1日

無料子宮頸がん検診対象者(女性のみ)

年齢	生年月日
20歳	平成2年(1990)4月2日～平成3年(1991)4月1日
25歳	昭和60年(1985)4月2日～昭和61年(1986)4月1日
30歳	昭和55年(1980)4月2日～昭和56年(1981)4月1日
35歳	昭和50年(1975)4月2日～昭和51年(1976)4月1日
40歳	昭和45年(1970)4月2日～昭和46年(1971)4月1日

問合せ先
健康づくり課 成人保健担当
055(261)1901

輝け笛吹の未来

No. 58

笛吹市男女共同参画推進委員会

新・推進委員が委嘱されました

6月20日、第3期男女共同参画推進委員委嘱式が行われ、34名の委員が委嘱されました。

男女共同参画社会の実現のため、推進委員会では委員が主体的に行動して積極的に、第2次笛吹市男女共同参画プラン「輝け男女笛吹プラン」を推進していきます。



笛ちゃん



吹ちゃん

笛吹市男女共同参画推進委員

(順不同敬称略) ()内は所属団体名

- 飯塚 武子、高野 比登美、嘉賀 貴政、佐野 英美、田中 春子、長幡 宏子、志村 直毅、根津 和彦、和泉 正江、上野 さとみ、日高 せい子、海野 菊美、一木 雅彦、風間 京子、吉原 五鈴子、飯塚 秀平、芝垣 玲子、角田 万紀、新田 治江、宮澤 良子、浅野 啓子、小川 けい子、古屋 美智子、角田 勉(連合区長会)、和田 一枝(校長会)、佐藤 洋子(女性団体連絡協議会)、廣瀬 富美江(女性団体連絡協議会)、石倉 利貴(商工会)、矢崎 眞由美(農業委員会)、山崎 光世(民生委員児童委員協議会)、小宮山 肇(保育所(園)保護者連合会)、竹下 春一(PTA連合会)、中村 悦子(介護保険事業者連絡会)、向山 弘美(社会教育委員会)



望月副市長から委嘱状を受け取る新推進委員

問合せ先 市民活動支援課 市民活動支援担当 05(262)4111

くらしの情報



催し

春日居郷土館企画展 わが町の八月十五日展

今年で14回目となる市出身の戦没者千余名の遺影のほか、軍隊手帳・軍服・戦時下の生活用品などを展示します。

日時 8月10日(水)～9月26日(月)
午前9時～午後5時
(入館は午後4時30分までに)
休館日 毎週火曜日と8月31日
(水)、9月19日(祝)・23日(祝)
入館料 無料



問合せ先
春日居郷土館
0553(26)5100
文化財課
055(261)3342

かいじあむにサクラライザーがやってくる

テレビでおなじみの山梨のヒーロー「サクラライザー」が県立博物館にやってきます。
サクラライザーといっしょに昆虫について学ぼう。

日時 8月20日(土)
午後1時30分から40分程度
場所 県立博物館ロビー
参加費 無料
予約は不要です。

問合せ先 県立博物館
055(261)2631

森林公園 金川の森イベント

健康講座「かんたんヨガ体験」
初めての方でも無理なくできる簡単なヨガです。

日時 9月10日(土)
受付 午前9時30分から
開催 午前10時～11時30分
集合場所 金川の森管理事務所

おはなしの下のおはなし会

神社境内という身近な自然を観察しながら、それに関連した図鑑や絵本を見ていきます。夏休みならではの夜の自然観察会とおはなし会です。

対象 小学生・中学生
日時 8月5日(金)
午後7時～8時30分
荒天時延期
場所 山梨岡神社境内
(春日居町鎮目)
講師 植原彰氏(乙女高原ファークラブ代表世話人)
持ち物 懐中電灯
後援 市教育委員会
子どもゆめ基金(独立行政法人国立青少年教育振興機構) 助成事業
お電話で、お申し込みください。

申込・問合せ先
おはなしのへやもも(担当 馬場)
0553(26)3065

「深城ダム夏休みイベント」開催

ダムに親しみ、ダムや水の大切さを考えていただくために、ダム内見学会とボート乗船会を開催します。

日時 8月12日(金)
午前9時30分～午後3時

内容

ダム内見学会
・ダム内部の探検 1回30分(計11回予定) 各定員15名
・ダムの働きについてのビデオ上映
ボート乗船会
ダム湖をボートで周遊
1回20分(計16回予定)
各定員4名
(小学生以下は0.5名で計算)
雨天中止の場合あり。
予約申込期限 8月11日
午前9時～午後5時
(土日・祝日を除く)
各イベント予約優先・先着順
(当日受付可)

申込・問合せ先
県深城ダム管理事務所
(大月市七保町瀬戸2308 11)
0554(24)7062
ホームページ
<http://www.pref.yamanashi.jp/damu-fk/index.html>

家族支援セミナー開催

県若者サポートステーションでは、おおむね15歳から39歳までの若者の職業的自立支援を行っています。

今年度、家族支援セミナーとして公開講演会「働けない我が子の理解と対応・家族だからできる支

秋の植物に親しもう

秋の草花や樹木を観察し、樹名板を設置します。

日時 9月11日(日)
受付 午前9時から
開催 午前9時30分～正午
雨天時は、屋内で植物に関する画像をスライド上映します。

集合場所 金川の森管理事務所
講師 大久保栄治氏
(山梨学院短期大学教授)
定員 20名(先着順)
参加費 無料

初心者ターゲットボードゴルフ教室

正しいフォームやスイング、アプローチの仕方などを学びます。

対象 初心者(小学生以上)
日時 9月24日(土)
受付 午前9時から
開催 午前9時30分～正午

援」を開催します。

日時 8月13日(土)
午前10時～正午
場所 県立青少年センター
リバーズ和戸館 視聴覚室
講演会終了後、午後1時より、ご家族のより良い関係作りのための集い「ピア・ファミリーサークル」も開催します。
定員 40名
参加費 無料
申込方法 事前に電話でお申し込みください。

問合せ先 県若者サポートステーション(甲府市川田町517番地 リバーズ和戸館内)
055(230)2239

お天気フェア2011

気象台見学・地震体験・クイズラリーなどを行います。

日程 8月20日(土)
午前10時～午後4時
場所 甲府地方気象台
(甲府市飯田4-7-29)
参加費 無料
予約不要。なお、駐車場の都合により、お車でのお越しはご遠慮ください。

ホームページ
<http://www.jma-net.go.jp/kofu/>

雨天の場合は25日(日)に延期
集合場所 金川の森ターゲットボードゴルフ場(スポーツの森内)
講師 山梨県ターゲットボードゴルフ協会普及指導員
定員 15人(先着順)
参加費 250円
申込受付 8月24日(水)から
定員になり次第、締め切ります。
共催 笛吹市

申込・問合せ先
森林公園金川の森管理事務所
0553(47)2805

やまなし伝統産業まつり

日時 8月28日(日)
午前10時～午後4時
少雨決行
場所 やまなし伝統工芸館
内容
山梨郷土伝統工芸品共同展示会
(甲州印伝・甲州雨畑硯など)
伝統工芸品製作実演
(水晶彫刻・スズ竹細工など)
伝統工芸体験コーナー
(てん刻・手すき和紙・藍染めハンカチ作り体験など)
貴石ゲーム・模擬店など
当日に限り無料で入館できます。

問合せ先 やまなし伝統工芸館
055(263)6741

募集

山梨農村風景写真コンクール作品大募集

あなたの心にある山梨の農村風景など郷土の写真を募集します。山梨の素晴らしい四季の移り変わりの景観なども応募可能です。

応募作品の規定 カラープリン
ト四切(254mm×305mm)またはワイド四切(254mm×365mm)で合成処理加工のしていない本人撮影のもの。フィルムの使用を基本としますが、デジタルカメラで撮影したものも可。
応募締切
10月20日(木)当日消印有効

応募方法 申込用紙に必要事項を記入し、県農政部耕地課へ送付。
または、県力メラ商組合に加盟している写真店への持ち込みも可。
申込用紙は市農林振興課(市役所 2階)に備えています。

問合せ先 写真コンクール事務局(県農政部耕地課内)
055(223)1627

参加企業募集



市とハローワーク甲府は、市商工会の協力を得て、11月15日(火)午後1時から4時までスコレーセンターにおいて開催する「笛吹市就職ガイダンス」の参加企業を募集します。

募集企業 25社

市内に本社・支店、または事務所等がある企業

参加費 無料

募集期間 9月1日(木)から

申込方法等はお問い合わせください。

ガイダンスに参加する求職者
来春新規卒予定者(高校生・大学生等)及び一般求職者(・Uターン希望者を含む)

申込・問合せ先

観光商工課 商工労働担当

055(262)4111

市職員採用試験

受験申込受付は8月17日まで

市では、来年4月に採用する職

員の採用試験を行います。

募集する職種・人数

一般行政職

一般事務(若干名)

社会福祉(1名程度)

建築(1名程度)

土木(1名程度)

消防職(2名程度)

受験資格

職種などによって、年齢や資格などの条件があります。詳細は試験案内をご覧ください。お問い合わせください。

受験手続き

試験案内配布期間

8月17日(水)まで

【場所】総務部総務課(市役所本庁舎2階)または各支所

受験申込受付

8月1日(月)～17日(水)

【場所】総務部総務課

いずれも土・日曜日を除く午前8時30分～午後5時30分

インターネットによる受付

詳しくは市ホームページをご覧ください。

一次試験日

9月18日(日)・19日(月)・祝(2日間)

問合せ先

総務課 人事給与担当

055(262)4111

指定管理者を募集します

市では、平成24年度に指定管理者制度の導入を目指す施設について、指定管理者を募集します。募集要項・申請書などは、募集開始と同時に各担当課で配布します。

指定管理者制度とは
多様化する住民ニーズに効果的・効率的に対応するため、公共施設の管理運営に民間の力を活用しながら、住民サービスの向上や経費の節減等を図ることを目的とします。

現在、市内57の公共施設に指定管理者制度が導入されています。

指定管理者の募集期間
8月1日(月)～31日(水)



指定管理者募集施設

施設名	施設の場所	指定期間	募集要項等の配布・申込み先
1 笛吹市立石和第三保育所	石和町中川330番地	平成24年4月1日～平成29年3月31日(5年間)	保健福祉部保育課(南館2階) 055(261)3355
2 笛吹市立石和第五保育所	石和町松本181番地1	平成24年4月1日～平成29年3月31日(5年間)	保健福祉部保育課(南館2階) 055(261)3355
3 笛吹市すずらんの里	芦川町新井原1903番地	平成24年4月1日～平成27年3月31日(3年間)	産業観光部観光商工課(本庁舎2階) 055(261)2034
4 笛吹市御坂路さくら公園	御坂町上黒駒5421番地	平成24年4月1日～平成27年3月31日(3年間)	建設部まちづくり整備課(南館2階) 055(261)3334
5 笛吹市みさか桃源郷公園	御坂町尾山650番地	平成24年4月1日～平成27年3月31日(3年間)	建設部まちづくり整備課(南館2階) 055(261)3334
6 笛吹市八代ふるさと公園	八代町岡2223番地1外	平成24年4月1日～平成27年3月31日(3年間)	建設部まちづくり整備課(南館2階) 055(261)3334
7 笛吹市八代南森之上多目的広場	八代町南308番地外	平成24年4月1日～平成27年3月31日(3年間)	建設部まちづくり整備課(南館2階) 055(261)3334
8 笛吹市いちのみや桃の里ふれあい文化館	一宮町末木921番地1	平成24年4月1日～平成29年3月31日(5年間)	教育委員会生涯学習課(南館3階) 055(261)3338
9 笛吹市八田御朱印公園	石和町八田334番地	平成24年4月1日～平成26年3月31日(2年間)	教育委員会文化財課(南館3階) 055(261)3342

問合せ先
総務課 総務担当
055(262)4111

「第59回山梨県統計グラフコンクール」作品募集

皆さんがつくった統計グラフを募集します。あなたが調べて感じたことを、統計グラフにまとめてみませんか。

県内在住の小学生以上の方ならどなたでも応募できます。

課題は自由です。ふるって応募ください。

応募締切 9月7日(水)必着

(郵送または持参)

応募資格、作品の規格等、詳しくは、次のホームページをご覧ください。

http://www.pref.yamanashi.jp/toukei_2/etc/gracon_h23.html

提出・問合せ先 県企画県民部

統計調査課(〒400 8501

甲府市丸の内一丁目6 1)

055(223)1344

055(223)1344

*055(223)1347

講座・教室

くすりの正しい飲み方

説明会

市薬剤師会では、薬と健康について知っていただく活動をしてい

ます。くすりの正しい飲み方の説明を聞いたり、簡単な実験を体験したりしてみませんか。

対象 小学3～6年生

日時 8月7日(日)

午後1時～3時

場所 スコレーパリオ 2階

定員 20名

定員になり次第、締め切ります。

参加費 無料

持ち物 筆記用具

申込・問合せ先

笛吹市薬剤師会(萩原調剤薬局)

055(263)5059

*055(262)5412

産業技術短期大学校 能力開発セミナー

3次元CADによる機械設計の基礎

対象 機械に関する知識があり、3次元CADについて学びたい方

日時 9月28日(水)・29日(木)

計2日間 午前9時～午後4時

定員 10名(先着順)

受講料 3300円

受付期間

7月28日(木)～9月21日(水)

物体の形状を立体的に描画できるコンピュータを用いて設計

すること

商業簿記3級

日商簿記検定試験3級受験予定の方

簿記について学びたい方

日時 10月3日(月)・4日(火)・6日(木)・7日(金)・11日(火)・13日(木)・14日(金)・17日(月)・18日(火)・20日(木)・21日(金)・24日(月)・25日(火)・27日(木)・28日(金)

計15日間 午後6時～9時

定員 20名(先着順)

受講料

4200円(テキスト代別)

受付期間

8月3日(水)～9月26日(月)

初心者のためのパソコン

対象 パソコン初心者の方

日時 10月17日(月)・18日(火)・20日(木)・21日(金)・24日(月)・25日(火) 計6日間 午後6時～9時

定員 20名(先着順)

受講料

2100円(テキスト代別)

受付期間

8月17日(水)～

10月7日(金)

場所 とともに県立産業技術短期大学校

講座内容、日程等は都合により変更になる場合があります。また、応募状況等によっては中止になる場合があります。

詳しくは、お問い合わせください。

問合せ先
県立産業技術短期大学校
0553(32)5202

NHK学園 受講者募集

NHK学園では、生涯学習通信講座の受講者を募集しています。

まずは、無料の案内書をご請求ください。

募集期間 通年申込受付

募集内容 生涯学習通信講座(趣味から資格まで全200コース以上)

問合せ先 NHK学園

042(572)3151

案内書請求フリーダイヤル

0120(06)8881

放送大学 学生募集

放送大学では平成23年度第2学期(10月入学)の学生を募集中です。

心理学・福祉・経済・歴史・文学・自然科学など、幅広い分野を学べ

ます。

出願期限 8月31日

資料を無料で差し上げています。

資料請求・問合せ先

放送大学山梨学習センター

055(251)2238

21 FUEFUKI CITY

フラワーアレンジ教室(ド ライフラワー)

「シュガーローズリース」
直径約35cmのデザインされたリ
ース台に、シュガーコーティン
グされた上品でやわらかい色合いの
バラなどをあしらって作ります。
サンプルは文化館の受付に展示
してあります。

▼日時 8月28日(日)
午後2時から
▼場所 いちのみや桃の里ふれあ
い文化館 創作活動室
▼定員 15名
▼参加費 3500円(材料費)

▼持ち物
花切りばさみ(お持ちの方)・ゴ
ミ袋・作品持ち帰り用袋・ニッ
パー・工作ハサミ・木工用ボンド・
爪楊枝1〜2本
▼申込締切 8月16日(火)
申込み後のキャンセル受付も8
月16日まで。



■問合せ先 いちのみや桃の里
ふれあい文化館
0553(47)6066

健康・福祉

健康・福祉 地産地消料理コンテスト なるう

「市民一人ひとりが健やかで生き
生きと暮らせるまち」をめざし、
料理コンテストを開催します。
皆さんのおす
すめレシピをこ
紹介ください。



▼募集テーマ
市内でとれる食材をつかった料理
(ほつれん草・なす・きゅうり・
とうもろこし・大根・白菜など)
▼募集期間
8月1日(月)〜9月15日(木)(当
日消印有効)
▼応募方法
応募用紙に必要事項を記入し、
写真を添えて郵送または、Eメ
ールで応募ください。
応募用紙は市役所、石和保健
福祉センター、各支所等に備え
ています。また市ホームページ
からもダウンロードできます。
▼審査方法
○1次審査 9月下旬 書類審査(通
過者には10月中旬に通知します)

地域包括支援センター

①転倒予防 〜家屋改修編〜

高齢になってくると普段の生活
の中で、トイレでの立ち上がりや
入浴、玄関の出入り(段差昇降)
などが大変になってきます。また、
無理をして動作を続けると、膝や
手などを痛めてしまい、最悪な場
合は転倒や転落につながる場合も
あります。
このような時、手すりを設置す
ることや、段差を解消することで
動作が楽になり、安全に生活が送
れるようになることがあります。

これらは適切な位置に適切なも
のを使用しないと、動作の支障と
なったり、使いにくいもの(使用
できず邪魔になってしまうもの)
となり、逆に危険を増してしま
うことがあります。

そこで、今回は適切な手すりの
設置について紹介をいたします。
なお、高齢福祉課(石和保健福
祉センター)または各支所にパン
フレットを備えていますのでご覧
ください。
また、生活の中の動作でお困り
のことがございましたら、お気軽
にご相談ください。

○2次審査 11月12日(土)
9時15分から 調理審査
・場所 いちのみや桃の里ふれあ
い文化館

■応募・問合せ先
〒406 0031
笛吹市石和町市部800
石和保健福祉センター内
笛吹市役所 保健福祉部
健康づくり課
「笛吹市の食材で元気になろう
地産・地消料理コンテスト」係
055(261)1901
Eメール
genki@city.fuefuki.lg.jp

いきいき山梨ねりん ピック2011 高齢者総合スポーツ大会参 加者募集

高齢者の健康の保持及び増進と
生きがいづくり等に寄与すること
を目的に開催されます。
仲間同士や家族と参加して楽し
んだり、交流を深める機会とし
てください。
▼期日 9月24日(土)
▼場所 小瀬スポーツ公園 他
▼参加資格
県内在住の満60歳以上の男女

朗読奉仕員養成講座

地域で暮らしている視覚障がい
の方に、様々な情報を朗読により
提供する朗読奉仕員の養成講座を
開催します。
▼対象 朗読に興味がある市内在
住の方、または市内在勤の方で
声の広報活動に協力していただ
ける方
▼日時 9月1日(木)〜12月1日(木)
毎週木曜日(全12回)
11月3日(木・祝)・24日(木)はお
休みとなります。
▼場所 あぐり情報ステーション
有泉春枝氏

手話奉仕員養成講座 (入門講座)

手話を楽しみながら学べる講座
を開催します。
▼対象 手話に興味がある市内在
住の方、市内在勤の方、学生の
方で手話に興味がある方
▼日時 9月8日(木)〜平成24年
3月15日(木)毎週木曜日(全24回)
11月3日(木・祝)・24日(木)、12
月29日(木)、1月5日(木)はお
休みとなります。
午後7時30分〜9時
▼場所 あぐり情報ステーション
▼講師 聴覚障害者講師、手話通訳者
▼定員 20名
▼定員になり次第、締め切ります。
▼参加費 無料



■申込・問合せ先
社会福祉法人 笛吹市社会福祉
協議会
障害者地域活動支援センター「ふ
えふき」
055(263)1777

「温泉活用健康づくり講座」を開催します

この講座は、育児や仕事に忙しい毎日の疲労回復に最適です。多彩な講師陣が健康づくりを支援します。

昨年度の受講者は、心や身体の癒しが実感できた、ストレスが解消した、血液中のコレステロールや血糖値、体脂肪率、血圧値が改善などの効果がありました。



から子どもをまもろう
託児があります。(事前に申込が必要ですが)講座終了後は温泉をご利用できます。
定員 20人(先着順)
参加費 2000円

講座名 クアロビクスコース

内容
血液検査(希望者に脂質異常症と糖尿病の検査をします)・心とからだを元気にする温泉活用術・体力測定、クアロビクス・「食習慣」ちょっと見直してみませんか・あなたは大丈夫!?メタボリック症候群・メタボ対策に効果的なクアロビクス運動
講座の期間中使える、クアハウスパーデゾーン利用券と公営温泉利用券(なごみの湯、みさかの湯、ももの里温泉)を発行します。
定員 20人(先着順)
参加費 5000円

8月に受講者を募集する講座

講座名 産後ママの骨盤工クササイズコース

育児で疲れた心と体を温泉と体操でリフレッシュしませんか。
妊娠で増えた体重・体脂肪率を減らしたい、育児による腰痛・肩こり・疲労を体操と温泉で解消したい、骨盤底筋群のトレーニングや骨格のケアをしたい人に最適です。
対象 出産後6カ月を経過して

いる市民
日時
10月3日(月)・17日(月)・31日(月)・11月14日(月)・28日(月)
午前10時30分～午後0時30分
場所 なごみの湯
講師 半田美恵子氏(社会体育指導員)、保健師他
内容 骨盤底筋体操、筋力トレーニング・温泉の入り方・妊娠で増えた体重を減らす・乳がん、子宮がん、骨粗しょう症について・心の健康づくりについて・タバコの害

対象 20歳以上、65歳未満の市民
医師に運動を禁止されている方は参加をご遠慮ください。
日時
10月24日(月)、11月14日(月)・21日(月)、12月5日(月)・19日(月)
午前10時～午後0時30分
血液検査日は10月18日(火)および12月21日(水)
講師 温泉利用指導者、水中運動指導士、保健師、管理栄養士
場所 クアハウス石和



明るいパーデゾーン(多目的温泉)でクアロビクスをする参加者

講座名 健康増進コース

とても簡単な脂肪燃焼運動をしながら、受講期間中繰り返し使える公営温泉入浴券を使って効果的に入浴をしましょう。去年の講座では、約6割の人の体重が減りました。

対象 20歳以上の市民
医師に運動を禁止されている方は参加をご遠慮ください。
日時
10月26日(水)、11月2日(水)・9日(水)・16日(水)・22日(火)・30日(水)、12月7日(水)・21日(水)
午後7時30分～9時
血液検査日は、10月13日(木)、12月16日(金)
場所 石和保健福祉センター
講師 健康運動指導士他
内容 血液検査(希望者には脂質異常症と糖尿病の検査をします)・温泉の入り方・簡単な脂肪燃焼運動・運動とダイエット・生活習慣病予防の生活、食事、運動に関するプチ講座を毎回実施します。
講座の期間中使える公営温泉利用券(なごみの湯、みさかの湯、ももの里温泉)を発行します。
定員 20人程度(先着順)
参加費 5000円



石和保健福祉センターで脂肪燃焼運動をする参加者

申込締切 8月31日(水)
先着順
申し込みは、電話またはファックスで、受講を希望する講座名・氏名・生年月日・連絡先をお伝えください。詳細は申し込み後、通知します。
8月に募集する講座以外に「産後ママの骨盤工クササイズコース」「クアロビクスコース」「健康増進コース」を開催する予定です。その詳細については、後日お知らせします。

申込・問合せ先 健康づくり課
055(261)1901
055(262)1272

快汗ウォーキング教室

手軽に実施できる有酸素運動の『ウォーキング』を日常生活に取り入れてみませんか。
これからウォーキングを始めようという方、または経験はあるが病気やケガなどで中断している方、自己流で基礎を学びたいと思っている方を対象に実施します。
正しい歩き方を一緒に学びながら、さわやかな汗を流しましょう。

対象 65歳未満の市民の方
受付時間 午後1時15分～30分
場所 スコレーセンター 1階集客室
定員 30人程度
参加費 無料
服装・持ち物 運動のできる服・履きなれた運動靴、飲み物、汗拭きタオル、ぼうし
申込方法 8月31日(水)までに電話でお申し込みください。



日程	第1回	第2回	第3回	第4回	第5回	第6回	第7回
日	9月20日(火)	10月13日(木)	11月17日(木)	12月14日(水)	1月18日(水)	2月8日(水)	3月2日(金)
健康チェック・講話	健康チェック 脚力測定	生活習慣病 予防について (基礎編)	生活習慣病 予防について (栄養編)	健康チェック 脚力測定	生活習慣病 予防について (応用編)	生活習慣病 予防について (栄養編)	健康チェック 脚力測定
運動実習	ウォーキング の始める 前に	ウォーキング の実施	ウォーキング の実施	ウォーキング の実施	ウォーキング の実施	ウォーキング の実施	ウォーキング の実施
講師	健康運動 指導士	保健師	栄養士	健康運動 指導士	保健師	栄養士	健康運動 指導士

定員になり次第、締め切ります。
注意事項 雨天の場合は、ウォーキングは中止になります。講師による講義と室内での軽運動を行います。

申込・問合せ先 健康づくり課 成人保健担当
055(261)1901

特別児童扶養手当のお知らせ

特別児童扶養手当を受給されている方は、8月11日(木)から9月9日(金)までの間に「所得状況届」(前年(平成22年中)の所得状況)を提出してください。

この期間に提出されないと、手当の支給が差し止められることがありますので、ご確認ください。

なお、この手当は次の要件等を満たしている父母等に支給されません。

- 支給対象者
- 対象児童を監護していて、日本国内に住所を有する父または母(養育者)
- 対象児童
- 日本国内に住所を有すること。
- 障がいや支給事由とする年金を受けていないこと。
- 児童福祉施設等の施設に入所していないこと。
- 20歳未満で次の障がい程度であること。

障がいの程度については、おおむね次のとおりですが、原則として手当認定診断書により認定します。(身体障害者手帳や療育手帳をお持ちの場合、診断書を省略できる場合があります)ので、お問い合わせください)

- 手当1級
- 身体障害者手帳のおおむね1級・2級程度に該当する方
- 療育手帳「A 1、A 2 a、A 2 b」程度の知的障がいまたは同程度の精神障がいのある方
- 手当2級
- 身体障害者手帳のおおむね3級程度(下肢障がい等は一部4級程度まで)に該当する方
- 日常生活が著しい制限を受ける程度の知的障がい、または同程度の精神障がいのある方
- 支給制限

手当を請求する方(原則は父)またはその配偶者もしくは扶養義務者の前年の所得が一定金額以上あるときは、手当を受けることができません。

- 手当額(対象児童1人につき)
- 手当1級 月額5万550円
- 手当2級 月額3万3670円
- 認定請求に必要な書類
- 請求者と対象児童が記載された戸籍謄本
- 世帯全員の住民票(外国人の方は世帯全員が記載されている外国人登録原票記載事項証明書)
- 所定の診断書(用紙は福祉事務

所または各支所にあります)その他必要な書類

問合せ先
福祉総務課 障害福祉担当
055(262)1271

特別障害者手当・障害児福祉手当のお知らせ

特別障害者手当・障害児福祉手当・福祉手当の受給資格者は、8月11日(木)から9月9日(金)までの間に「所得状況届」(前年(平成22年中)の所得状況)を提出してください。

特別障害者手当

身体、または精神に著しく重度で永続する障がいがあるため、日常生活において常時特別の介護を要する在宅の20歳以上の方に支給されます。

- 該当する障がい程度
- (障がい程度により、該当にならない場合もあります)のでお問い合わせください)
- おおむね身体障害者手帳1級(視力・聴覚障害など一部2級)程度の重複障がいがある方
- 最重度程度の知的障がいや同程度以上の精神障がいがある方
- 手当月額 2万6340円

施設等入所・入院(3カ月以上継続)されている方や所得制限などにより手当が支給されない場合があります。

障害児福祉手当

身体、または精神に重度の永続する障がいがあり、日常生活において常時介護を要する在宅の20歳未満の方に支給されます。

該当する障がい程度

- (障がい程度により、該当にならない場合もあります)のでお問い合わせください)
- おおむね身体障害者手帳が1級程度(両手指欠損など一部の2級)に該当する方
- 療育手帳がA 2 a程度の知的障がい、または同程度以上の精神障がいのある方
- 児童の年齢が3歳未満の場合は、支給が制限されることがあります。
- 手当月額 1万4330円

施設等へ入所されている方及び障がいを理由とする公的年金を受けている(受けることができる)方や所得制限などにより手当が支給されない場合があります。詳しくは、お問い合わせください。

問合せ先
福祉総務課 障害福祉担当
055(262)1271

子育て

ひとり親家庭交流事業

市内の母子・父子家庭を対象に外出交流を行います。楽しい一日を過ごして親睦を深めましょう。

- 羽田空港(機体整備工場見学)・科学技術館
- 日時・集合場所・時間
- 9月17日(土)
- スコレーセンター 駐車場
- 出発 午前7時30分
- 到着 午後6時(予定)
- 定員 90名(先着順)
- 参加費 一人につき1000円(交通費、入場料含む)
- 必ず、保護者と一緒に参加してください。

当日の飲食代はすべて自己負担となります。

申込期日
8月15日(月)～19日(金)

申込方法 市社会福祉協議会本所(八代)または各地域事務所に参加費持参でお申し込みください。(その際に、母子・父子家庭であることを確認させていただきます。医療費助成受給者証、または公的機関からの通知等証明できるものをご持参ください)

ひとり親家庭医療費受給者証の交付(更新)申請を

毎年8月は、ひとり親家庭医療費助成制度の更新月です。ひとり親家庭医療費受給資格のある方、および平成22年度は所得税課税のため非該当となった方で、次の要件に該当する場合は申請をしてください。

- 現在受給されている方には、更新通知書を送付します。
- 申請要件
- ひとり親などで住所が市内にあり、平成23年度の所得税が、非課税の方
- ひとり親などで配偶者や扶養義務者(同居親族)の平成22年中の所得が、児童扶養手当制度の扶養義務者の所得制限額未満の方
- 申請期間
- 8月9日(火)～16日(火)
- 午前9時～午後5時
- 8月13日(土)・14日(日)も受付を行います。

期間中に手続きができない場合は、8月中に手続きをお願いします。

申請場所

市役所 南館 1階 大会議室

ひとり親家庭の医療費の一部を助成することにより精神的・経済的負担を軽減し、その家庭の保健の向上と福祉の増進を図ることを目的としています。

- 申請資格
- ひとり親家庭の父・母・養育者とその児童(満18歳の誕生日後の最初の3月31日まで)
- 両親のいない児童
- 助成条件
- 申請者が所得税非課税であること
- 同居している扶養義務者の所得額が、定められた所得制限以下であること
- 申請方法・必要な書類などについてはお問い合わせください。

問合せ先 児童課 児童家庭担当
055(261)1904

児童扶養手当現況届の提出を

現在、児童扶養手当を受給している方は、受給資格を確認するため現況届の提出が必要です。該当する方に「現況届」を送付しますので、必ず提出してください。

また、支給停止となっている方

も、受給資格継続のため、必ず現況届を提出してください。

提出期間 8月9日(火)～16日(火)

午前9時～午後5時

8月13日(土)・14日(日)も受付を行います。

期間中に手続きができない場合は、8月中に手続きをお願いします。

提出場所

市役所 南館 1階 大会議室

問合せ先 児童課 児童家庭担当
055(261)1904

児童扶養手当の支給額が変わります

児童扶養手当の支給額が平成23年4月分(8月支給分)から変更になります。

手当の基本額は、物価スライド制がとられており、全国消費者物価指数の実績値の引き下げに伴い、平成23年3月分までの手当額から0.4%引き下げられ、次のとおりとなります。

	(平成23年3月まで)	(同年4月から)
全部支給(月額)	41,720円	41,550円
一部支給(月額)	41,710円	41,540円
	~9,850円	~9,810円

問合せ先 児童課 児童家庭担当 05(261)1904

子育て支援センター「きつずやつしる」夏まつり

魚つり、輪投げなどのゲームや工作を楽しみましょう。
日時 8月19日(金)
午前10時～午後3時
場所 八代総合会館 ロビー
参加費 無料

問合せ先 子育て支援センター「きつずやつしる」
055(265)5252

子連れで子育て講演会

「子どもの心を育てるコミュニケーション」をテーマとした子育てに役立つ講演会です。大勢の方の参加をお待ちしています。
なお、講演会中は、同室でスタッフと中高生ボランティアがお子さまと遊びます。
対象 未就学児の親子 30組
定員 になり次第、締め切ります。
日時 8月11日(木)
受付 午前10時から
開催 午前10時15分～11時45分
場所 スコレーセンター 1階
集会室

講師 栗田真司氏(山梨大学 教育人間科学部 教授)

託児付 パクパク教室 (幼児食教室)



お子さんの食事でお悩まれていることはありませんか。栄養士による幼児食教室を開催します。
対象 市内在住の1歳6カ月～2歳児の保護者
託児希望の方は申し込み時にお伝えください。
日時 9月8日(木)
受付 午前9時30分から
開催 午前9時45分～11時30分
場所 石和保健福祉センター
内容 簡単調理・試食(保護者のみ)
定員 20組(先着順)
参加費 無料
持ち物 保護者用エプロン・三角巾
お子さんの持ち物には、名前をつけてお持ちください。

申込・問合せ先 健康づくり課 母子保健担当
055(261)1901

パパとあそぼう！ 森の中の交流会

子育て中の家族同士、親睦を深

参加費 無料
持ち物 お子さんの身の回り品

申込・問合せ先 子育て支援センター「きつずいちのみや」
0553(47)1345

ベビーサインでコミュニケーション

まだ上手におしゃべりできない赤ちゃんも、手話やジェスチャーを使って、コミュニケーションをとる育児法を学びます。
対象 生後6カ月～1歳6カ月の赤ちゃんと保護者 30組
定員 になり次第、締め切ります。
日時 8月3日(水)
受付 10時15分から
開催 午前10時30分～11時45分
場所 スコレーセンター 2階
講師 菊原美和氏(NPO法人日本ベビーサイン協会認定講師)
参加費 無料
持ち物 お子さんの身の回り品
親子の飲み物



申込・問合せ先 子育て支援センター「きつずいちのみや」
0553(47)1345

ベビーボンディングケア

オイルを使った3回コースのベビーマッサージで親子のきずなづくりをしませんか。
赤ちゃんの心理学を学ぶ時間やティータイムもあります。
対象 生後2カ月からハイハイ前のお子さんと保護者 10組
定員 になり次第、締め切ります。
最小遂行組数 3組
日時 8月10日(水)・18日(木)・25日(木) 午前10時30分～正午
場所 つどいの広場ゆうゆうゆう講師 NPO法人国際ボンディング協会 認定スペシャリスト
参加費 3回コース3000円
(心理学のブックレット付 音楽CDとオイル1本付き)
持ち物 普段使っているバスタオル・フェイスタオル・お子さんの身の回り品と飲み物

申込・問合せ先 NPO法人 Happy Space
ゆうゆうゆう
055(261)0218

子育てママのトレーニング教室

未就学の親子及びその母親を対象にバランスボール、フラフープ

乳幼児予防接種対象者

予防接種名	通知発送対象児
BCG	平成23年5月生まれ
三種混合1期初回・追加(ジフテリア・百日咳・破傷風)	平成22年8月生まれ
麻しん風しん混合1期	平成12年8月生まれ
二種混合2期(ジフテリア・破傷風)	平成20年8月生まれ
日本脳炎1期	順次、お知らせする予定です。
日本脳炎2期	
任意 ヒブ	平成23年6月生まれ
任意 小児用肺炎球菌	

*対象者には、後日予診票・契約医療機関等の詳しいお知らせをします。接種時期等の内容をよく確認し契約医療機関にて予防接種を受けてください。
*他市町村より転入された方、予診票のない方、合併前の予診票をお持ちの方は、健康づくり課までご連絡ください。

問合せ先 健康づくり課 母子保健担当
055261)1901

生活・環境

花火は、楽しく、安全に！

夏の夜の風物詩であり、子どもたちにとって楽しみな花火の季節になりました。中でも、「おもちゃ花火」は家庭でも気軽に遊べる一方で、正しく取扱わないと火傷などの事故、もしかしたら火災の原因になる恐れもあります。取扱いには十分注意し、ひと夏の楽しい思い出をつくりましょう。

申込・問合せ先 つどいの広場ゆうゆうゆう
055(261)0218

などを使った運動を行う親子トレーニング教室とトレーニングマシンを使った運動を行うママトレーニング教室を開催します。
親子トレーニング教室
日時 9月21日(水)
午前10時30分～11時30分
場所 若彦路ふれあいスポーツ館アリーナ

ママトレーニング教室

日時 10月19日(水)
午前10時～11時30分
場所 若彦路ふれあいスポーツ館 トレーニングルーム

定員 親子20組(託児なし)
申込期間 8月1日(月)～31日(水)
申込方法 Eメール・ファックス・電話のいずれかで氏名(親子)・住所・電話番号をお伝えください。
Eメール sports-shinkou@city.fuefuki.jp
*055(261)3340
申込が定員を超えた場合は、抽選となります。
申込・問合せ先 生涯学習課 スポーツ振興担当
055(261)3338

花火をするときの注意点
説明書をよく読んで正しく取扱う。人や家に向けたり、近くに燃えやすい物がある場所で遊ばない。風の強いときには、花火をしない。水の入ったバケツを必ず用意し、遊び終わった花火は水につけて残りを消す。
子どもだけでなく大人と一緒に行う。
一度にたくさん花火に火をつけない。
打ち上げ、噴き出し等の「筒物」花火は、途中で火が消えても絶対にのぞかない。

火災が起きたとき、真っ先に危険にさらされるのは子どもたちです。
子どもの火遊びで「まさか！」ということにならないために、日頃から子どもたちに、火災予防の大切さを教え、理解させておくことが必要です。
あらためて、家族で火の取扱い、火災の恐ろしさについて話し合うようにしましょう。

問合せ先 市消防本部 予防課
055(261)0119



山梨県地方税滞納整理推進機構と連携して 市税の差押え等の処分を強化します

悪質な滞納は絶対に許しません

ほとんどの市民の方は、市税を納期限内に自主的に納めていただいています。再三の催告にも納付に応じない滞納者に対しては、税負担の公平性を確保するため、強制的に給与、不動産、自動車、預貯金、生命保険等の財産の差押えを執行し、その財産をインターネット公売などにより換価し、滞納税額に充てます。

また、場合によっては、職員が滞納者の自宅等を強制的に捜索して、発見した財産を差押え、搬出し、公売することも行います。

差押え実績(H22.4~H23.3)

差押財産	件数
給与	61
不動産	21
自動車	2
預貯金	438
生命保険	163
その他	50
計	735



自動車の差押え例(タイヤロックによる運行禁止措置)

延滞金

納期限までに税金が完納されない場合には、納期限の翌日から納付の日までの日数に応じ、税額に次の割合を乗じて計算した延滞金がかかります。

- ・納期限の翌日から1カ月を経過する日まで 年7.3% (平成23年1月1日以降は4.3%)
- ・1カ月を経過した日以降 年14.6%

納期限内に納税できない方は、納税相談にお越しください



災害や病気などの事情により納税が困難な場合には、申請により徴収の猶予が認められる場合があります。この制度は、ご本人の生活状況や財産の取得状況などを申告していただき、調査の結果要件に該当した場合に適用されます。納期限内の納税が困難な方は、納税相談をご利用ください。

問合せ先
収税課 収納担当
055(262)4111

住宅改修に伴う固定資産税の減額

次の場合に固定資産税の減額措置が受けられます。

バリアフリー改修の場合

対象家屋
平成19年1月1日以前から存在し、平成25年3月31日までの間に、次のバリアフリー改修が行われた住宅(賃貸住宅を除く)ただし、新築軽減と同時適用はできません。

- 廊下の拡張
- 階段のこう配の緩和
- 浴室の改良
- トイレの改良
- 手すりの取り付け
- 床の段差の解消
- 引き戸への取替え
- 床表面の滑り止め化

減額される金額

改修家屋にかかる翌年度分の税額を3分の1減額(ただし100㎡相当分までを上限とする)

例)平成24年1月から3月までの改修工事完了の場合は、平成25年度分が減額対象です。
申請要件
次のいずれかの方が居住する既存住宅
・65歳以上の方
・要介護認定または要支援認定を

受けている方

障がい者
補助金を除く自己負担が30万円以上のもの(バリアフリー改修に直接関係のない費用は含みません)
省エネ改修と併用できます。なお、この制度による減額は1戸につき1度のみ受けられます。
申請方法
改修後3カ月以内に、次の書類を添付してください。

- 減額申告書
- 工事明細書
- 改修箇所の写真
- 工事費用が分かる領収書の写し
- 補助金や介護保険法の給付などを受けている方は当該交付決定通知書等の写し

省エネ改修の場合

対象家屋
平成20年1月1日以前から存在し、平成25年3月31日までの間に、次の省エネ改修が行われた住宅(賃貸住宅を除く)ただし、新築軽減と同時適用はできません。

- 窓(必須)
- 床
- 天井
- 壁

外気等と接するものの工事に限ります。
の工事は必須です。

各部位が現行の省エネ基準に新たに適合することが必要です。
減額される金額
翌年度分の税額を3分の1減額(ただし120㎡相当分を上限とする)

例)平成24年1月から3月までの改修工事完了の場合は、平成25年度分が対象です。
申請要件
前述の工事で工事費が30万円以上もの(省エネ改修に直接関係のない費用は含みません)

バリアフリー改修と併用できます。なお、この制度による減額は1戸につき1度のみ受けられます。
申請方法
改修後3カ月以内に、次の書類を添付して申請してください。

- 減額申告書
- 現行の省エネ基準に適合した住宅であることを証する証明書(建築士、指定確認検査機関、または登録住宅性能評価機関が発行したもの)
- 工事明細書
- 工事費用が分かる領収書の写し

耐震改修の場合

対象家屋

昭和57年1月1日以前からある住宅で、工事費30万円以上の耐震工事をした家屋(耐震改修に直接関係のない費用は含みません)
耐震改修とは、地震に対する安全性の向上を目的とした改築、修繕のことです。

減額される金額・期間
改修家屋全体にかかる固定資産税の2分の1の額(ただし120㎡相当分を上限とする)
減額期間
平成22年1月1日から平成24年12月31日までに改修の場合、2年度分

平成25年1月1日から平成27年12月31日までに改修の場合、1年度分
バリアフリーまたは省エネ改修との併用はできません。
申請方法
改修後3カ月以内に、次の書類を添付して申請してください。

- 減額申告書
- 現行の耐震基準に適合した工事であることの証明書(地方公共団体、建築士、指定住宅性能評価機関、指定確認検査機関が発行したもの)
- 工事費用が分かる領収書の写し

問合せ先 税務課 資産税担当
055(262)4111

結婚相談所

結婚相談所を開設します。
日時・場所
8月5日(金)
午後1時30分～4時30分
春日居コミュニケーションセンター
8月28日(日)午前10時～正午
午後1時30分～4時30分
春日居福祉保健センター
(両口ともに受付は午後4時まで)
初回の相談には、予約は必要ありません。

継続した相談を希望する場合は、結婚相談所への登録を行ってください。登録には印鑑・L版写真2枚・独身証明書・身分証明書の写しが必要になります。

他市町主催の出会いパーティー情報を市民活動・地域づくり支援サイトに掲載していますので、ご活用ください。
・市民活動・地域づくり支援サイト『よつちやばるネット』
https://opencity.jp/fuefuki/
携帯サイト
https://opencity.jp/fuefuki/mobile/mobile.jsp

笛吹市結婚相談員は、電話で相談所登録者以外の方に結婚適齢者の情報を聞きだすことは行っておりません。

ません。このような市結婚相談員を装う電話があっても、情報を提供しないようにご注意ください。

問合せ先 市民活動支援課
市民活動支援担当
055(262)4111

不動産に関する無料相談

次のとおり開設します。
日時 8月17日(水)
午前10時～午後3時
場所 市役所南館3階大会議室

問合せ先 (社)山梨県宅建物取引業協会(担当 岡)
055(263)7638

「多重債務相談窓口」をご利用ください

関東財務局甲府財務事務所では、無料の多重債務相談窓口を開設しています。相談員が電話や来庁された方から相談を受け、必要に応じて法律専門家に引継ぎを行っています。お気軽に相談してください。
相談日程
月～金曜日(祝日を除く)
午前8時30分～正午
午後1時～4時30分
秘密は守ります。

問合せ先 関東財務局 甲府財務事務所
多重債務相談窓口
055(253)2261

多重債務者のための無料相談会

クレジットや消費者金融など複数の金融業者からお金を借りてお悩みの方は、お気軽にご相談ください。この相談会は、金融庁の多重債務問題改善プログラムに基づき、市において実施するものです。
日時 8月17日(水)
受付 午後1時30分～3時
場所 スコレーパリオ2階会議室
相談時間 1人 30分以内
相談員 網倉義久氏(司法書士)
持ち物 借入先や借入金額、収入等がわかる資料
予約不要、秘密は守ります。

問合せ先 市民生活担当
055(262)4111

お知らせ

住民基本台帳カードを使って市立図書館のサービスを利用できるようになります。現在、市立図書館で本の貸出や、

学習室・AVブース・インターネットを利用する際には、図書館利用カードが必要です。10月1日から、これらのサービスを住民基本台帳カード(以下住基カード)でも利用できるようになります。そのためには、住基カードに図書館利用カード機能を追加する必要があります。この機能の追加を希望する方は、事前に写真身分証明書と住基カードを持参して、市役所戸籍住民課に申請してください。
申請受付日時
平日及び第1・第3日曜日
午前9時～午後4時30分
申請・問合せ先
戸籍住民課 住民記録担当
055(262)4111

また、図書館での手続きも必要となりますので、住基カードをご持参ください。その際、図書館利用カードを作成していない方は、新たに作成する必要がありますのでご承知ください。
なお、住民基本台帳システムと図書館システムの連携が確実にとれることを検証するためモニタリングを実施します。詳しくは後日、お知らせします。

問合せ先 石和図書館
055(262)5959

「新山梨環状道路東側区間の都市計画原案」の縦覧と公述意見の提出ができます

「新山梨環状道路東側区間の都市計画原案」の縦覧と意見書の提出、公聴会が次の日程で行なわれることになりましたので、お知らせします。

縦覧期間
8月15日(月)～29日(月)
午前8時30分～午後5時15分
土日は除く。

縦覧場所
山梨県県土整備部都市計画課
山梨県県東建設事務所都市計画・建築課
笛吹市建設部まちづくり整備課

「新山梨環状道路東側区間の都市計画原案」について
意見書の提出
この案件について、公聴会に出席して意見を述べることができ、意見の公述をしたい方は、8月29日(月)午後5時15分までに意見の要旨及び理由、住所、電話番号、氏名を記載した書面を提出してください。

問合せ先
山梨県県土整備部 都市計画課
055(223)1716(直通)

意見書の提出先

山梨県県東建設事務所都市計画・建築課
公聴会の開催日時
9月15日(木)午後7時から
公聴会の場所
スコレーセンター 図書館
視聴覚ホール
その他必要な事項
意見書の提出ができる人は甲府・笛吹川都市計画区域の住民及び利害関係者です。なお、意見書が提出されない場合は、公聴会は開催されません。
傍聴を希望される方は、公聴会の開催について8月30日(火)以降に次のホームページでご確認いただくか、県都市計画課までお問い合わせください。
ホームページ
http://www.pref.yamanashi.jp/toshikei/index.html

問合せ先
山梨県県土整備部 都市計画課
055(223)1716(直通)

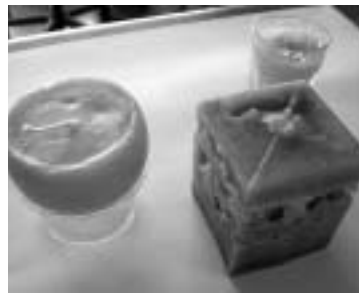
ご寄付いただきました
(株)京梨不動産鑑定 本澤 英史 様
(石和町八田)
【まちづくり寄付金】

入札結果のお知らせ

(金額は税抜き価格です)

Table with 5 columns: 件名, 場所, 予定価格(円), 決定額(円), 決定業者, 入札日. Contains detailed bidding results for various construction projects.

...総合評価落札方式



廃食油でエコキャンドル作り

廃食油でエコキャンドル作りをしませんか。ごみ減量課では、リサイクルの推進を目指して、クリーンネット笛吹協業組合との協働でエコキャンドル作りを開催します。

日時 8月27日(土)
午前9時～11時
場所 クリーンネット笛吹協業組合事務所
(石和町小石和26202 055(263)0300)
定員 先着20人(低学年児童は保護者同伴、高学年児童は単独参加可)
持ち物
キャンドル型になる物(牛乳パック、ジャムのビン等)
廃食油や賞味期限切れの油(家があればお持ちください)

八代地区廃食油(植物性)特別回収

市内各地区の資源物回収会場で廃食油・賞味期限切れの油を回収します。廃食油はバイオディーゼル燃料になり、ごみ収集車などに利用されます。8月は八代地区で実施しますので、ご家庭に廃食油があれば、ペットボトルなどの透明な容器に入れてお持ちください。

日にち	地区	場所	時間
8月15日(月)	南	八代支所前駐車場	午前6時～7時30分
	北	北部共選所	午前6時～7時
	増田	増田営農センター	
	竹居	花鳥小跡地	

回収する油の種類
植物油(菜種、大豆、コーン、べに花、ごま、ひまわりなど)
鉱物油、牛・豚脂、パームなどの油は回収しません。
天かすなどは取り除いてください。
廃食油回収後、容器はお持ち帰りいただきます。
お店などの事業に伴う廃食油は回収しません。

不要になったクレヨン(色づき用です。家があればお持ちください)
申込締切 8月25日(木)
ただし定員になり次第、締め切ります。
申込・問合せ先
ごみ減量課
055(262)4111

環境家計簿にチャレンジ!

県では、地球温暖化防止の取り組みとして、地球温暖化の原因となるCO2排出量を把握し、排出量削減に取り組む「環境家計簿」への取



り組みを呼びかけています。家庭で使用した電気・ガス・ガソリンから排出されるCO2の量を知り、地球に優しい暮らしを实践することは、家計の節約にもつながります。地球とお財布に優しいエコライフを始めませんか。
取組期間
7～12月のうちの連続した2カ月間
配布場所・提出先
ごみ減量課または各支所

問合せ先
環境創造課
地球温暖化対策担当
055(223)1506

犬の散歩時のマナーを守りましょう

犬の散歩の際のフンがそのままになっている、リードを付けない飼い主がいるとの苦情が寄せられています。
犬の散歩時は、リードをつける、おしっここの場所に気を付ける、フンを持ち帰るなど、マナーにも気を付けましょう。



釈迦堂遺跡博物館だより

8月の日曜日は土偶づくり

予約なしで土偶作りが楽しめます。作品は当日持ち帰れます。

日時 8月の毎週日曜日
午前10時～午後4時
参加費 200円(材料費)
別途入館料が必要です。

手作りうちわ教室

日時 8月4日(木)・5日(金)
午前10時から
定員 各20名 要申込み
参加費 200円(材料費)

黒曜石で矢じり作り

対象 小学4年生以上
日時 8月10日(水)・21日(日)
各日 午前10時から
午後2時から
定員 各10名 要申込み
参加費 400円(材料費)

服装 長袖・長ズボン・靴(黒曜石は手などを切りやすいため)

ひんやり!トンネル探検

勝沼町大日影トンネルと周辺を散策します。
日時 8月20日(土)
集合 午前9時
定員 30名 要申込み

参加費 無料
持ち物・服装 弁当・飲み物・帽子・歩きやすい格好で参加してください。

トンネルへの往復はバスで移動します。

じょうもん編みでカゴ作り

クラフトペーパーで高さ約10cmのかごを作ります。
日時 8月18日(木)
午前10時から
定員 15名(小学3年以下は保護者同伴) 要申込み
参加費 200円(材料費)

夏の企画展を開催中

縄文時代のなぞ、じっくり解いてみませんか。
開催期間 8月28日(日)まで

開館時間
午前9時～午後5時
(入館は午後4時30分まで)
休館日
火曜日・祝日の翌日
(土・日除く)
入館料
一般・大学生 200円
小中高生 100円
申込・問合せ先
0553(47)3333

青少年育成コーディネーター通信

自然体験教室 「山梨百名山 大蔵経寺山 親子でハイキングしよう!」



生涯学習課では、6月5日に市の自然の理解を深めることと親子の交流を深めることを目的に、「自然体験教室 山梨百名山 大蔵経寺山 親子でハイキングしよう!」を親子40名の参加のもと実施しました。

目指した大蔵経寺山は標高716メートルと低い山なのですが、上りはかなりきつい所がありました。しかし、元気な子ども達に背中を押されて、全員で山頂にたどり着くことができました。昼食は親子で話をしながら楽しそうに食べていました。昼食後は、紙てっぽうづくりを親子で楽しみ、全員無事下山しました。

参加者のアンケートには「ふだん見ている山に登れて良かった」「楽しく親子で一緒に歩いてとてもいい機会になりました。また楽しいことを考えてください」「予想以上に大変でした。でも子どもと一緒に登れて良かったです」「工作では子どもが楽しんで良かったです。親子で触れ合える良い機会でした」などという言葉がありました。

この事業で、笛吹市に9座ある山梨百名山のうち、黒岳・兜山・釈迦ヶ岳・大蔵経寺山の4座に登りました。来年度もまた計画をしますので、参加をお願いします。



問合せ先 生涯学習課 青少年育成コーディネーター 05(5261)3339

ふえふき トピックス

笛吹市の出来事いろいろ



すずらんが来場者を魅了

すずらんの里祭り

5月27日から29日にかけて、芦川町ですずらんの里祭りが開催されました。芦川の源流域には、全国的に珍しいにほんすずらんの群生地があり、3日間で約4700人も来場者が、その可憐な花々を一目見ようと訪れました。今年の開花時期は、春先の冷え込みの影響から1週間ほど遅れ、5月下旬にずれ込みましたが、6月の初旬には満開を迎えました。



満開のすずらん

市の将来を語る

市民ミーティング開催



意見を述べる荻野市長

5月30日、市役所一宮支所において、「市の将来を語る中の一宮地区の周辺整備をどのように考えるか」をテーマに市民ミーティングが開催されました。今回、開催を希望したのは平成21年度に区長を務めた方を中心に発足した「一宮町を考える会」の皆さんで、主に一宮地区を歩いて視察したりして勉強を重ねている団体です。当日は、道路網や観光拠点の整備、高齢化による果樹産業の再構築等について、意見交換が行われました。

収穫が楽しみ

地域間交流促進事業

5月18日、6月9日、芦川町上芦川地区のモデル園場において、石和第2保育所及び御坂北保育所の園児がサツマイモの苗400本を植付けました。

この事業は、市内の園児に芦川町の緑豊かな自然環境の中で、土に親しみ作物を育て、心の豊かさを実感することと併せ、農山村の素晴らしさを感じてもらうため、平成21年度より市内の保育所を対象に実施しているものです。



植え方を教えてもらう園児

当日は、天候にも恵まれ、初夏の爽やかな空気の中で盛大に開催することができました。子どもたちからは、「楽しかった」「収穫が楽しみ」などの賑やかな歓声が聞こえてきました。今後は、草とりや水やり、また、観察等を行います。10月に収穫を行う予定です。

市長を表敬訪問

日系社会青年ボランティア



市長と懇談する藤澤さん(写真右)

6月17日、これから平成25年3月までの予定で23年度1次隊にJICA日系社会青年ボランティアとして参加する藤澤友子さんが、荻野市長を表敬訪問しました。藤澤さんは笛吹高校で図書館司書として勤務していて、今回、ブラジルに渡り、その仕事をいかして活動する予定です。抱負として「青年ボランティアとして、がんばってきます」と語り、荻野市長は「健康に気をつけて、楽しんで活躍してください」と激励しました。

もぎたて・新鮮とうもろこし

グリーンファーム八代・さかいがわ農産物直売所イベント 6月18日、19日の両日にそれぞれ八代・境川の農産物直売所で、とうもろこしの販売を行うイベントが開かれました。八代の直売所では朝摘みのとうもろこし約7000本が完売。試食コーナーも設けられて訪れた方はおいしそうに舌鼓を打っていました。境川の直売所も、とうもろこしの販売が人気でした。また、ジャガイモ掘り体験には、親子連れなどが集まり畑の土の感触を楽しんでいました。

「人権の花」贈呈式を実施しました

甲府人権擁護委員協議会 笛吹グループ



人権イメージキャラクター 人KENあゆみちゃん(写真左上)が参加した贈呈式=御坂西小学校校庭

6月23日、御坂西小学校4年生を対象に、「人権の花贈呈」「風船飛ばし」が実施されました。

これは、子どもたちが協力し合いながら花等の植物を育てることによって、心をより豊かにし、命の大切さや相手への思いやりといった基本的人権を尊重する精神を身につけてもらうために行われました。贈呈式には甲府法務局担当、笛吹市人権擁護委員、及び市関係者が参加しました。

惜しくも3位

第32回山日YBS旗争奪山梨県市町村対抗一般ソフトボール大会

6月14日に開幕された同大会は、6月25日に甲府市緑ヶ丘球技場で準決勝・決勝が行われ、準決勝まで勝ち上がった笛吹Bチームは、惜しくも市川三郷町に2-0で敗退し、3位となりました。一方、笛吹Aチームは、初戦に、都留市と対戦し、12-7で敗退しました。両チームの監督さんはじめ選手の皆さん、暑い中、本当にご苦労さまでした。

思い思いに願いを込めた短冊

七夕を楽しむ会



パネルシアターによる読み聞かせ

7月5日、市教育委員会は八代郷土館で花鳥保育所と御所保育所の園児を招き、七夕にちなんだ催しを行いました。参加した24人の園児は、七夕かざりや思い思いに願いを込めた短冊を笹に結びました。

また、石和図書館のスタッフやおはなし会タンタンと朗読ボランティア「あかり」による絵本の読み聞かせやハルモニカ、オカリナなどの生演奏があり、園児は七夕の雰囲気を楽しみました。



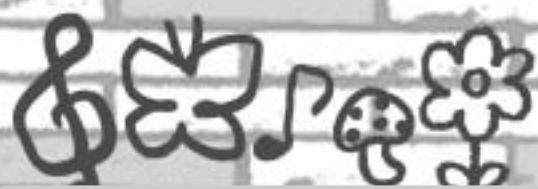
とうもろこしの販売の様子 =グリーンファーム八代



朝摘みされたとうもろこし =さかいがわ農産物直売所



笛吹Bチームの攻撃の様子=6月18日(土) 対南部町戦



イベント

夏休み特別企画

市内の小学生なら誰でも参加できます！
お申込みは、各館カウンターまたはお電話で受け付けます。
先着順です。お早め！ いずれも参加費無料。

石和図書館 (4つのイベントは要申込・定員) になり次第、締め切ります)

★親子で学んで楽しくエコクラフト工房
対象 市内小学生とその保護者
日時 8月13日(土) 午前10時から
場所 スコレーセンター1階 会議室
内容 エコなおはなし会とエコクラフト
定員 20組
申し込みは8月11日(木)まで

★粘土でスイーツを作ろう！
日時 8月16日(火) 午前10時から
場所 スコレーセンター1階 会議室
講師 吉原ゆかり クレイアートスタジオキャラメル)
定員 20名

★本で遊ぼうアニメーション
～絵本『100かいだてのいへ』に挑戦!!～
日時 8月17日(水) 午前10時から
場所 スコレーセンター1階 会議室
定員 20名

★マスキングテープで雑貨づくり
日時 8月18日(木) 午前10時から
場所 スコレーセンター1階 会議室 定員 20名
申込・問合せ先 石和図書館 055(262)5959

御坂図書館

★君も科学博士になれるかな？
～実験・工作にチャレンジ～
日時 8月4日(木) 午前10時～11時30分
場所 学びの杜みさか 実習室
定員 15名(要申込・定員になり次第、締め切ります)
申込・問合せ先 御坂図書館 055263 0363

★夏休み子ども映画会(親子で楽しめます♪)
日時 8月11日(木) 午前10時から
場所 学びの杜みさか 視聴覚室
申込不要

一宮図書館

★夏休みチャレンジ特別版
日時 8月10日(水) 読書感想文を書こう！
8月11日(木) 手すきに挑戦！マイうちわ！
8月12日(金) クラフトテープでミニトレイ作り！
各講座 午後2時～3時30分
定員 各10名(要申込・定員になり次第、締め切ります)
申込・問合せ先 一宮図書館 0553(47)5220

春日居ふるさと図書館 工作教室

★クラフトパンチでオリジナルカード作り
日時 8月4日(木) 午前10時30分～正午
定員 10名(要申込・定員になり次第、締め切ります)
★切り紙と新聞紙でエコバック作り
日時 8月5日(金) 午前10時30分～正午
定員 10名(要申込・定員になり次第、締め切ります)
申込・問合せ先 春日居図書館 0553(26)2283

八代図書館

★似顔絵講座
日時 8月9日(火) 午前9時30分～11時30分
定員 10名(要申込・定員になり次第、締め切ります)
★粘土でスイーツを作ろう！
日時 8月10日(水) 午前9時30分～11時30分
定員 10名(要申込・定員になり次第、締め切ります)
★読書感想文の書き方
【低学年】 日時 8月11日(木) 午前9時30分～11時30分
【高学年】 日時 8月12日(金) 午前9時30分～11時30分
定員 各10名(要申込・定員になり次第、締め切ります)
申込・問合せ先 八代図書館 055265 2113

夏まつり

タンタンゆかいなおばけおはなし会
(タンタンスペシャルバージョン)
日時 8月19日(金) 午前11時～11時30分
場所 石和図書館2Fアートギャラリー 参加費 無料

8月19日は図書館へ集合！
ヨーヨーつりやゲームで楽しもう！
日時 8月19日(金) 午前10時～午後3時
場所 市内全図書館 参加費 無料

夏祭りでGO!(きつずやつしとの協賛)
日時 8月19日(金) 午前11時～11時30分
場所 八代図書館 参加費 無料

図書館ビンゴ(子ども向け)開催中

ビンゴで図書館めぐりをしよう!!
期間 8月21日(日)まで(図書館休館日を除く) 場所 市内各図書館 詳しくは市内図書館でお尋ねください。

8月の平日は、全館午前9時30分に開館します。(八代・境川は午前9時)ただし、土・日は通常どおり開館します。
図書館内学習スペースは、大変混み合います。席指定を行いますので、必ず利用カードをお持ちください。

LIBRARY INFORMATION 図書館インフォメーション

図書館情報

石和図書館
055(262)5959
平日 午前9時30分～午後7時
土・日・祝日/午前9時～午後5時



8月は通常の家族で始めようブックスタート・タンタンはお休みです。
耳をすませばえほん隊は、夏休み企画にかえさせていただきます。

御坂図書館
055(263)0363
月・火・木・金/午前9時30分～午後6時
土・日・祝日/午前9時～午後5時

楽蔵おはなし会
(お話・工作・映画会)
8月6日(土)
午後2時～3時
おはなし会びよんびよん
8月9日(火)・8月23日(火)
午前11時～11時30分
(この日以外にも要望があれば本の読み聞かせをします)
ローズタイム
(大人のための癒しの時間)
8月19日(金)
午前10時30分～11時30分

一宮図書館
0553(47)5220
平日 火・木/午前9時30分～午後7時
平日 水・金・土/午前9時30分～午後5時

おはなしのゆりかご
8月3日(水)
午前11時から
真夏のおはなし会
8月5日(金)
午後2時から
リサとガスパール
おはなし会
8月7日(日)・14日(日)・21日(日)・28日(日)
午後2時から
ベビーブック・サロン
8月17日(水)
午前11時から
プレママは8月は実施しません。

八代図書館
055(265)2113
平日 土・日/午前9時～午後5時

えほんでGO!
楽しい読み聞かせ
8月6日(土)・20日(土)・27日(土)
午前11時から
バムケロおはなし会
8月13日(土)午後1時30分から
あかちゃんママのおはなし会
8月は実施しません。

境川図書室
055(266)2014
平日 土/午前9時～午後5時

おばあちゃんおはなし会
8月6日(土)午後2時から
(毎週土曜日、随時おはなし会を予定しています)

春日居ふるさと図書館
0553(26)2283
平日 日/午前9時30分～午後7時
土・日・祝日/午前10時～午後5時

おはなしのへや もも
(乳幼児向け)
8月9日(火)・23日(火)
午前10時30分～11時
おりがみをたのしもう!
8月13日(土)
午前10時30分(小学生向け)
ぱぼとぐらんぱのおはなし会
8月20日(土)
午前10時30分～11時
おはなしのへや さくらんぼ
8月27日(土)
午前10時30分～11時

*電力不足にともない、閉館時間
が変更になる場合がありますので、市ホームページで確認ください。
*図書館のおはなし会は、子ども
たちだけでなく、敬老会・公民
館まつり・老人ホーム・デイサ
イ。

8月図書館休館日

- 石和図書館 1日(月)・8日(月)・15日(月)・22日(月)・29日(月)
- 御坂図書館 3日(水)・10日(水)・17日(水)・24日(水)・31日(水)
- 一宮図書館 1日(月)・8日(月)・15日(月)・22日(月)・29日(月)
- 八代図書館 1日(月)・8日(月)・15日(月)・22日(月)・29日(月)・31日(水)
- 境川図書室 7日(日)・14日(日)・21日(日)・28日(日)
- 春日居ふるさと図書館 1日(月)・8日(月)・15日(月)・22日(月)・29日(月)・31日(水)

い。*個人的に朗読サービスをお受け
になりたい方は、ご相談くださ
い。
ご要望があれば随時出前おは
なし会を行いますので、お問い合
わせください。
い。*個人的に朗読サービスをお受け
になりたい方は、ご相談くださ
い。



● 第14回笛吹薪能 ●

梅若玄祥、山本則重（ともに重要無形文化財総合指定）ら、一流の能楽師・狂言師が繰り広げる幽玄の世界をご堪能ください。

日時 10月25日(火) 開場 午後6時 開演 午後7時
 場所 スコレーセンター 集会室
 演目 仕舞「鶉之段」佐久間二郎 狂言「千鳥」山本則俊 能「天鼓」梅若玄祥
 解説 増田正造 入場料(指定席) 5,000円
 問合せ先 スコレーセンター 055(263)7959
 遠妙寺 055(262)2846



狂言「千鳥」

● 笛吹市ふるさと・こどもらくご会 with 彦いち ●



練習頑張っています!ぜひ、見に来てください

林家彦いち門下の子ども落語家たちが、元気いっぱいに披露します。もちろん、彦いち師匠の爆笑落語もお楽しみに。

日時 8月28日(日)
 開場 午後1時30分
 開演 午後2時
 場所 スコレーセンター 集会室
 入場料 大人 500円
 中学生以下 無料

● マリンバ・デュオコンサート ●

マリンバ奏者 市川志寿子さんと林由香里さんによる、マリンバとカホン(打楽器)によるアンサンブルコンサートです。お子さまからご年配の方までお楽しみいただけます。

日時 9月17日(土) 開場 午後1時30分 開演 午後2時
 場所 いちのみや桃の里ふれあい文化館 多目的ホール
 曲目 ノクターン第2番、トルコ行進曲、さくらさくらによる5つの情景 他
 入場 無料 スコレーセンターといちのみや桃の里ふれあい文化館で配布している入場整理券が必要です。



市川志寿子さん



林由香里さん

● 宝くじ文化公演「ゲゲゲの女房」 ●



水木しげるの妻・武良布枝の自伝がドラマ・映画に続き、舞台化されます。

日時 11月5日(土) 開場 午後3時30分 開演 午後4時
 場所 スコレーセンター 集会室
 出演 渡辺徹、水野美紀、大和田獏、梅垣義明 他
 入場料(全席自由) 一般 前売 2,000円 高校生以下 前売 1,000円
 (未就学児の同伴・入場はご遠慮ください)

宝くじの助成により、特別料金になっています。
 8月10日(水)より前売り券の発売を開始します。

問合せ先 ふえふき文化・スポーツ振興財団(スコレーセンター内)

05(263)7959

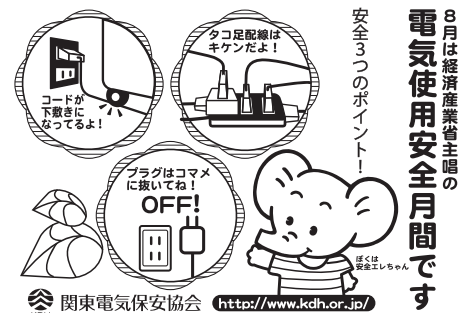
笛吹市役所 本庁 ☎055(262)4111

御坂支所 ☎055(262)2271 一宮支所 ☎0553(47)1111

八代支所 ☎055(265)2111 境川支所 ☎055(266)2111

春日居支所 ☎0553(26)3111 芦川支所 ☎055(298)2111

DATA FUEFUKI ●人口 72,218人(+19) ●世帯 27,245世帯(+6)
 ●男 34,945人(+14) ●女 37,273人(+5)
 H23.7.1現在()は前月比



●発行/2011.8.1 山梨県笛吹市役所 ●編集/経営企画課・広聴広報担当
 ●所在地/〒406-8510 笛吹市石和町市部777番地 TEL 055-262-4111
 ●URL/http://www.city.fuefuki.yamanashi.jp/



この印刷物は、古紙配合率100%再生紙と大豆油インクを使用しております。

ふえふき カレンダー

2011

8 月

休日・夜間医療機関

- 笛吹市消防本部 ☎055(261)0119
- 救急医療情報センター ☎055(224)4199
- 山梨口腔保健センター ☎055(252)9955
- 小児初期救急医療センター ☎055(226)3399

日	月	火	水	木	金	土
	1 友引 ●石和温泉連夜花火 ・PM8:50~9:00 ・市役所前笛吹川河川敷 (~20日まで)	2 先負 ●総合相談(行政・法律・福祉) (要予約) ・PM1:30~3:30 ・春日居福祉会館	3 仏滅 ●笛吹川石和鵜飼 ・PM8:00~8:50 ・市役所前笛吹川 (19日までの水・木・土・日) ※川の水量により中止あり	4 大安 ●笛吹川石和鵜飼 ・PM8:00~8:50 ・市役所前笛吹川 ※川の水量により中止あり	5 赤口 ●結婚相談所開設 ・PM1:30~4:00(受付) ・春日居コミュニティセンター	6 先勝 ●みさか納涼まつり ・PM7:00~8:30 ・御坂西小学校体育館前 駐車場 ●笛吹川石和鵜飼 ・PM8:00~8:50 ・市役所前笛吹川 ※川の水量により中止あり
7 友引 ●本庁日曜窓口開設 (住民基本台帳カード交付日) ・AM8:30~PM5:30 ●笛吹川石和鵜飼 ・PM8:00~8:50 ・市役所前笛吹川 ※川の水量により中止あり	8 先負	9 仏滅	10 大安 ●夜間体育施設利用調整会議 ・スコレーセンター ・御坂農村環境改善センター ・いちのみや桃の里スポーツ公園体育館 ・若彦路ふれあいスポーツ館 ・境川総合会館 ・春日居あぐり情報ステーション ●総合相談(行政・法律・福祉)(要予約) ・PM1:30~3:30 ・八代福祉センター ●笛吹川石和鵜飼 ・PM8:00~8:50 ・市役所前笛吹川 ※川の水量により中止あり	11 赤口 ●笛吹川石和鵜飼 ・PM8:00~8:50 ・市役所前笛吹川 ※川の水量により中止あり	12 先勝	13 友引 ●笛吹川石和鵜飼 ・PM8:00~8:50 ・市役所前笛吹川 ※川の水量により中止あり
14 先負 ●本庁日曜窓口開設(国民健康保険関係業務一部開設) ・AM8:30~PM5:30 ●芦川町夏まつり「納涼の夕べ」 ・PM7:30~9:00 ・芦川農産物直売所交流広場 ●笛吹川石和鵜飼 ・PM8:00~8:50 ・市役所前笛吹川 ※川の水量により中止あり	15 仏滅 ●若彦路ふるさと納涼祭り ・PM6:00~8:30 ・八代中央スポーツ広場 ●坊ヶ峯ふるさと祭り ・PM5:00~9:05 ・境川スポーツ広場 ●春日居納涼盆おどり大会 ・PM6:00~ ・春日居小学校校庭	16 大安 ●甲斐いちのみや大文字焼き ・PM4:30~9:00 (大文字焼き点火午後8時) ・いちのみや桃の里 ふれあい文化館前駐車場	17 赤口 ●多重債務者無料相談会 ・PM1:30~3:00(受付) ・スコレーパリオ ●ねんきん定期便相談会 ・AM9:00~12:00 ・PM1:00~4:00 ・境川支所 ●笛吹川石和鵜飼 ・PM8:00~8:50 ・市役所前笛吹川 ※川の水量により中止あり	18 先勝 ●総合相談(行政・法律・福祉) (要予約) ・PM1:30~3:30 ・御坂福祉センター ●笛吹川石和鵜飼 ・PM8:00~8:50 ・市役所前笛吹川 ※川の水量により中止あり	19 友引 ●灯ろう流し ・PM7:00~ ・市役所前笛吹川 ●笛吹川石和鵜飼 ・PM8:00~8:50 ・市役所前笛吹川 ※川の水量により中止あり	20 先負 ●二十日祭歩行者天国 ・PM7:00~10:00 ・石和町市部通り (交通規制あり)

21 仏滅 ●本庁日曜窓口開設 (住民基本台帳カード交付日) ・AM8:30~PM5:30 ●第47回石和温泉花火大会 ・PM7:30~ ・市役所前笛吹川河川敷	22 大安	23 赤口	24 先勝 ●総合相談(行政・法律・福祉) (要予約) ・PM1:30~3:30 ・スコレーパリオ2階	25 友引	26 先負	27 仏滅
28 大安 ●本庁日曜窓口開設(国民健康保険関係業務一部開設) ・AM8:30~PM5:30 ●結婚相談所開設 ・AM10:00~12:00(受付) ・PM1:30~4:00(受付) ・春日居福祉保健センター	29 友引	30 先負	31 仏滅	<p>平成25年3月31日まで</p> <p>無料で住民基本台帳カードが作れます</p> <p>○住民票の写し・印鑑登録証明書を、証明書自動交付機では1通100円、全国のセブンイレブンでは1通200円で取得できます。</p> <p>■問合せ先 戸籍住民課または各支所</p>		

納期のお知らせ

- 1日**
- ◇ 保育料7月分口座振替日
 - ◇ 国民健康保険税第1期納期限・口座振替日
 - ◇ 固定資産税第1期納期限・口座振替日
 - ◇ 固定資産税後期前納納期限(納付書のみ)

- 25日**
- ◇ 上下水道使用料口座振替日
 - 石和町 川中島(荒屋除く)、四日市場(日の出除く)、広瀬、唐柏、小石和、向田、今井、河内、東高橋、井戸、東油川、恵比寿、砂原、横田
 - 八代町 南、岡、永井、奈良原
 - 一宮町 一ノ宮、国分、市之蔵、新巻、堀田、神沢、金沢、狐新居、東新居、土塚、石、地藏堂、千米寺

- 25日**
- 境川町 全域
 - ◇ 簡易水道・農業集落排水使用料口座振替日 ● 芦川町 全域
 - ◇ 温泉使用料口座振替日 ● 春日居町 全域
 - ◇ 平成23年度下水道受益者負担金第2期口座振替日(芦川町除く)
- 31日**
- ◇ 市県民税第2期納期限・口座振替日
 - ◇ 国民健康保険税第2期納期限・口座振替日
 - ◇ 後期高齢者医療保険料第2期分納期限
 - ◇ 保育料8月分口座振替日
 - ◇ 平成23年度下水道受益者負担金第2期納期限(芦川町除く)

MEMO

日曜窓口取扱業務

- 交付** 住民票写し、戸籍謄本・抄本写し、原付・小型特殊ナンバー **証明書** 印鑑証明・所得・所得課税・非課税・納税
- 許可** 埋葬・火葬、斎場使用 **届出** 出生・婚姻・離婚・死亡など戸籍関係 **納税** 市税・国民健康保険税

笛吹市役所 本庁 ☎055(262)4111 ●御坂支所 ☎055(262)2271 ●一宮支所 ☎0553(47)1111 ●八代支所 ☎055(265)2111
●境川支所 ☎055(266)2111 ●春日居支所 ☎0553(26)3111 ●芦川支所 ☎055(298)2111

乳幼児健診など

種類	対象	日	時	場所
4か月児健診	平成23年4月1日～4月14日生	9日(火)	PM1:00～1:30受付	石和保健福祉センター
	平成23年4月15日～4月30日生	23日(火)		
10か月児健診	平成22年10月1日～10月11日生	3日(水)		
	平成22年10月12日～10月31日生	24日(水)		
1歳6か月児健診	平成21年12月22日～平成22年1月7日生	5日(金)		
	平成22年1月8日～1月25日生	26日(金)		
2歳児歯科健診	平成21年6月9日～6月29日生	12日(金)		
	平成21年6月30日～7月15日生	25日(木)		
3歳児健診	平成20年5月12日～6月1日生	2日(火)		
	平成20年6月2日～6月17日生	30日(火)		
5歳児健診	平成18年8月1日～8月23日生	4日(木)		
	平成18年8月24日～9月6日生	11日(木)		

マタニティスクール・育児学級など

種類	対象	日	時	場所	
マタニティスクール	お産の経過と体の準備	平成23年10月～11月出産予定の初産婦	12日(金)	AM9:20～9:30受付	石和保健福祉センター
	パパといっしょに楽しい育児	平成23年12月～平成24年1月出産予定の初産婦	27日(土)	AM9:00～9:10受付	
育児学級	離乳食教室	平成23年2月生の第1子の保護者	23日(火)	AM9:30～9:45受付	石和保健福祉センター
	乳幼児におこりやすい病気とその対処法	平成23年3月生の第1子の保護者	31日(水)	PM1:00～1:15受付	
母子健康手帳交付(妊娠届出)	1日(月)・8日(月)・15日(月)・22日(月)・29日(月) AM9:00～11:00受付 ※交付日に都合の悪い方は、健康づくり課へご連絡ください。				1

診療所開設日 ▼ 問合せ先 芦川支所 ☎055(298)2111

種類	日	時	場所
診療所開設日	4日(木)・11日(木)・18日(木)・25日(木)	PM1:30～4:00受付	芦川国民健康保険診療所

日本脳炎予防接種のお知らせ

日本脳炎の予防接種については、国の方針により、平成17年5月から平成22年3月まで接種が控えられていたため、接種が不十分な方がいます。
1期(初回1回目・2回目・追加の計3回)未接種者については、昨年の予防接種法の改正により、1期の期間【0歳6ヵ月から7歳6ヵ月】に加え、2期の期間【9歳から13歳未満の間】での接種が可能となりましたが、この度、再度の改正により、特例対象者(平成7年6月1日から平成19年4月1日までに生まれた方)については、接種期間が【4歳から20歳未満の間(2期を含む)】に延長となりました。
1期接種については、昨秋から今年6月までに順次、個別通知をいたしました。予診票の有効期限は13歳未満となっております。接種期間は大幅に延長になりましたが、早期の1期接種をお奨めします。
なお、1期接種を優先して、現在、2期の個別通知はしておりません。今後、随時、お知らせする予定です。

内容	地域	石和	御坂	一宮	八代	境川	春日居	芦川						
可燃ごみ	※	※1をご覧ください	火・金 全地域	月・木 全地域	月・金 全地域	月・木 全地域	月・木 全地域	月・木 全地域						
ミックスペーパー その他プラスチック	水・土	全地域(小石和・上平井・山岸を除く ※2)	日 全地域	水 全地域	土 全地域	土 全地域	土 全地域	7(日) 全地域						
資源物	7(日)	川中島・荒屋・八田・四日市場・広瀬・砂原	7(日)	二之宮・泉宮団地・成田・下成田・国衙	6(土)	坪井・田中・竹原田・東原	15(月)	全地域	18(木)	全地域	13(土)	熊野堂・下岩下・別田・桑戸・加茂・寺本・枝郷	7(日)	全地域
	14(日)	仲町・窪中島・泉宮住宅・山崎・駅前・東高橋・河内・恵比寿	14(日)	夏目原・井之上・下井之上・八千蔵・栗合・蕎麦塚	7(日)	金田・小城・北都塚・末木・下矢作・本都塚・国分	24(水)	南・増田・永井・米倉	25(木)	北・高家・岡・竹居・奈良原	20(土)	小松・国府・徳条・鎮目	7(日)	全地域
	21(日)	日の出・上平井・下平井・松本・山岸・唐柏・向田・東油川	21(日)	金川原・尾山・下野原・花鳥地区	13(土)	中尾・一ノ宮・南野呂・北野呂・上矢作・市之蔵・塩田・新巻								
	27(土)	県職員住宅	28(日)	黒駒地区	14(日)	東新居・狐新居・金沢・土塚・神沢・石・地藏堂・千米寺								
	28(日)	中川・小石和・井戸・東町・長塚・西町・今井												
粗大ごみ 有害ごみ	1(月)	泉宮住宅												
	3(水)	日の出												
	4(木)	四日市場												
	7(日)	川中島・荒屋・上平井・東高橋・河内												
	14(日)	山岸・唐柏・砂原・恵比寿												
	17(水)	東町・長塚・西町												
	18(木)	向田・小石和												
	20(土)	中川												
	21(日)	八田・仲町・東油川												
	26(金)	広瀬												
	28(日)	窪中島・泉宮住宅・下平井・山崎・松本・駅前・井戸・今井												

※1 可燃ごみ収集日(石和)

月・木	川中島・荒屋・八田・東町・長塚・仲町・西町・日の出・下平井・上平井・泉宮住宅・中川・山崎・松本・駅前・山岸・向田
火・金	窪中島・泉宮住宅・四日市場・広瀬・唐柏・東高橋・今井・河内・小石和・砂原・井戸・東油川・恵比寿

※2 ミックスペーパー・その他プラスチック収集日(石和)

毎週土曜日	小石和・上平井
毎週第2第4水曜日・土曜日	山岸

MEMO