

2011
10

CONTENTS

秋のイベントのご紹介	02	笛吹市文化祭のお知らせ	04
健康づくりと介護予防	06	高齢者の皆さんへ インフルエンザ予防接種について	09
国民健康保険通信	10	笛吹市探訪	12
くらしの情報	14	環境ニュース	32
ふえふきトピックス	34	図書館インフォメーション	36



がんばろう！日本

秋のイベントのご紹介

笛吹市の秋の彩りを背景に、様々なイベントが開催

市夏まつりも、盛大のうちに幕を閉じ、いよいよ秋の行楽シーズンの到来とともに季節感あふれるイベントが始まります。市の文化財を巡り、深まる秋の景色を堪能したり、ヌーボーなど秋の収穫を味わったりなど、様々な趣向が盛りだくさんです。皆さん、お出かけしてみたいかがですか。



八田家書院



菊の散歩路

駅からハイキング
「甲斐の古刹と名湯を訪ね、秋の風情を感じる」「菊の散歩路」を歩く
 かつて甲斐の国府が置かれていたと言われる地の由緒ある古寺を巡りながら、地元の方々の努力で咲く「春日居の菊」を鑑賞し、一

味違った秋の笛吹市を堪能してください。

日時 11月2日(水)～9日(水)
 受付 午前9時30分～午後0時30分

事前予約の必要はありません。午後4時までにはゴールしてください。

なお「菊の散歩路」は、笛吹市春日居町「春日居中輪菊愛好会」の方々が栽培している菊を觀賞しながら町内を巡るコースです。会員の方が丹精込めて栽培している菊を展示しています。見学時間は午前10時から午後3時までです。

受付場所 石和温泉駅前観光案内所
 内容 石和温泉駅前観光案内所
 歩行時間 約2時間45分
 歩行距離 10・8キロメートル
 コース

石和温泉駅 徒歩

スタート 石和温泉駅前案内所 徒歩

大蔵経寺 徒歩

山梨岡神社 徒歩

保雲寺 徒歩

菊の散歩路 徒歩

春日居足湯施設 徒歩

チエックポイント かがい農産物直売所

石和温泉郷 徒歩

八田家書院 徒歩

ゴール 石和温泉駅前案内所 徒歩

石和温泉駅 徒歩

詳しくは、お問い合わせください。



問合せ先 石和温泉駅前案内所
 055(231)5500

ヌーボーde乾杯！ カウントダウン

みんなで「やまなしヌーボー」解禁の瞬間を祝おう！

甲州ぶどう・マスカットベリーAで作られた新酒ワイン「やまなしヌーボー」の解禁に合わせて、カウントダウンパーティーを開催します。市産のヌーボーが振る舞われ、県の特産品、郷土料理(有料)も味わえます。

さらに、当日はワイン足湯もお楽しみいただけます。予約の必要はありません、ぜひヌーボーの新鮮さと、おいしさをご堪能ください。

日時 11月2日(水)午後10時から3日(木)午前1時にかけて
 (午前0時カウントダウン)
 場所 石和源泉足湯ひろば
 入場料 無料



問合せ先 石和温泉観光協会
 055(262)3645

La Festa Autunno 2011(ラ・フェスタ・アウトウunno)

オリジナルクラシックスポーツカーおよそ100台が笛吹市の秋の街道を駆け抜けます。

これは、日本で初めての10000マイル(1609キロメートル)に及び一般道を舞台とするクラシックカー大会です。今大会は、東京原宿明治神宮を出発し、長野県軽井沢、笛吹市、神奈川県箱根を経由し、再び明治神宮に戻ってくる行程です。

1997年からLa Festa Millia(ラ・フェスタ・ミリア)という名前で親しまれ、15回目を迎える今回から、La Festa Autunno 2011(ラ・フェスタ・アウトウunno)として新たに生まれ変わりました。

日時 10月8日(土)午前8時～12日(水)正午
 笛吹市には、10日(月)午前10時40分～11時40分に通過する予定です。



市内行程
 白井河原橋北詰信号～鶴飼橋北詰信号～遠妙寺信号～石和温泉

駅入口信号～石和温泉駅南口信号右折～石和温泉郷東入口～鶴飼橋北詰信号～栗合信号～芦川方面
 詳細は、公式ホームページをご覧ください。
<http://www.lafestam.com/2011/index2.html>

問合せ先 La Festa事務局
 03(5707)7041

第6回笛吹市一周駅伝競走大会 参加者募集

市体育協会では、駅伝競技を通じて地域住民の健康と体力づくり及び親睦を深めることを目的に駅伝大会を開催します。ふるってご参加ください。

日時 11月13日(日)
 開会式 午前9時
 スタート 午前9時30分

場所 市役所前
 開会式 市役所前
 コース 市内一周(第1区～7区総走行距離35・6km)
 参加資格
 1チーム 監督1名・選手7名・補欠3名 計11名以内
 先着20チーム以内

中学生以上の構成
 参加料 1チーム3000円
 申込期日 10月28日(金)までにスコレーセンター事務室にお申し込みください。
 代表者会議 11月4日(金)午後7時30分
 石和図書館視聴覚ホール
 詳しくは、お問い合わせください。



申込・問合せ先 市体育協会事務局 (スコレーセンター内)
 055(263)7959

八代町地域「第25回八代町芸術祭」

日程	催し物	時間	場所	部門など
11月12日(土) ～ 11月13日(日)	作品展示	午前9時～午後3時30分	若彦路ふれあいセンター	俳句、川柳、書道、美術、写真、短歌、華道、陶芸、パッチワーク、ちぎり絵、レザークラフト、フラワーデザイン、絵手紙、小・中・保育園作品
11月12日(土)	合同発表	午前9時～午後4時	八代総合会館	詩吟、舞踊、コーラス、大正琴、歌謡、ダンス
	茶道	午前10時～午後4時	八代総合会館	一般参加(自由)
	将棋	午後1時から	若彦路ふれあいセンター	一般参加・小・中学生(自由)
11月13日(日)	囲碁	午後0時30分から	碁会所	一般参加(自由)
10月中	盆栽展	午前9時～午後5時	若彦路ふれあいセンター	
12月上旬	軽音楽の夕べ	午後7時予定	八代総合会館	軽音楽・八代小学校きんかんバンド

作品発表及び芸能発表希望者は、10月31日(月)までに下記までご連絡ください。

応募先 八代町文化協会 会長 横瀬公夫 05(5265)2884
 問合せ先 八代総合会館 文化祭担当 05(5265)4011



境川町地域「第59回境川町文化祭」

日程	催し物	時間	場所	部門など
10月29日(土) ～ 10月30日(日)	作品展示	午前9時～午後5時 (30日は午後2時30分まで)	境川スポーツセンター 体育館 境川総合会館	俳句・川柳・絵画・書道・写真・盆栽・茶道・囲碁・陶芸・手芸・押花・きり絵・煎茶・絵手紙・かな習字・囲碁(大会)・その他団体
10月29日(土)	表彰式	午前11時	境川スポーツセンター 体育館	文化功労者・文化協会表彰・文化祭優秀作品表彰
	芸能発表	午後1時～午後3時30分	境川スポーツセンター 体育館	詩吟・邦楽・舞踊・大正琴・コーラス・その他団体
10月30日(日)	体育大会	午前8時20分～午後3時	境川スポーツセンター グラウンド	一般町民・体協・保育園・小中学校・消防団・朗和会

問合せ先 境川総合会館 文化祭担当 05(5266)2014



春日居町地域「第41回春日居町文化祭」

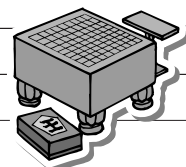
日程	催し物	時間	場所	部門など
10月29日(土) ～ 10月30日(日)	作品展	午前9時30分～午後5時 (30日は午後4時まで)	春日居あぐり情報ステーション	写真・短歌・俳句・川柳・ちぎり絵・絵手紙・盆栽・山野草・華道・絵画
10月29日(土)	開会セレモニー	午前9時から	春日居あぐり情報ステーション 1階	
	舞台発表	午前9時30分～午後4時	春日居あぐり情報ステーション	詩吟・舞踊・民謡・民謡・吟詠・詩舞・コーラス・郷土芸能・箏曲・朗読
	囲碁大会	午前10時～午後4時	春日居福祉会館2階 第3会議室	囲碁・一般参加

問合せ先 春日居支所 地域課 生涯学習コーディネーター 055(326)3111

第7回笛吹市文化祭

日程	催し物	時間	場所	部門など
11月19日(土)	開祭式	午前9時～9時30分	いちのみや桃の里ふれあい文化館 多目的ホール	
11月19日(土)	作品展示	午前10時～午後4時30分	いちのみや桃の里スポーツ公園 体育館	写真・絵画・書道・短歌・俳句・川柳・華道・手芸・陶芸・盆栽・郷土研究・きり絵・和紙ちぎり絵・絵手紙・水石・かな書道・押し花・アメリカンフラワー
11月20日(日)		午前9時～午後3時		
11月19日(土)	吟詠詩舞発表	午前10時～正午	いちのみや桃の里ふれあい文化館 多目的ホール	吟詠・詩舞・剣舞
	音楽発表	午後1時～5時		コーラス・マンドリン・三味線・箏曲・邦楽・軽音楽など
	茶会	午前10時～午後3時	いちのみや桃の里ふれあい文化館 和室	茶道
	茶会	午前9時30分～午後3時	いちのみや桃の里ふれあい文化館 会議室	煎茶道
	将棋大会	午前10時～午後4時	いちのみや桃の里ふれあい文化館 視聴覚室	将棋 一般参加申込先 05(5263)7959
11月20日(日)	舞踊発表	午前9時30分～午後1時30分	いちのみや桃の里ふれあい文化館 多目的ホール	舞踊
	朗読発表	午後1時30分～午後3時30分	いちのみや桃の里ふれあい文化館 視聴覚室	朗読
	囲碁大会	午前10時～午後4時30分	いちのみや桃の里ふれあい文化館 和室	囲碁

問合せ先 ふえふき文化・スポーツ振興財団 文化祭担当 05(5263)7959



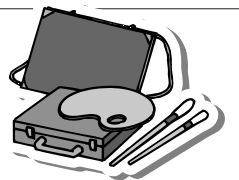
芸術の秋、文化の秋 笛吹市文化祭

石和町地域「第46回石和町文化祭」～継承しよう石和の文化～

日程	催し物	時間	場所	部門など
10月28日(金) ～ 10月30日(日)	作品展示	午前9時～午後6時 (30日は午後3時まで)	スコレーセンター 1階 集会室 ロビー	俳句・川柳・絵画・短歌・華道・陶芸・郷土研究・盆栽・彫金・きり絵・レザークラフト・一般応募作品など
スコレーセンター 2階 アートギャラリー			書道・写真・日本刀保存研究	
10月30日(日)	囲碁大会	午前9時30分～午後4時	スコレーセンター1階 会議室	囲碁・一般参加
	ダンスパーティー	午後6時30分～9時	スコレーセンター 1階 集会室	スコレーダンス 一般参加者 申込不要・参加無料
11月3日(木)	お茶会	午前10時30分～午後4時	スコレーセンター1階 ロビー	茶道
	芸能フェスティバル	午後1時～4時30分	スコレーセンター 1階 集会室	コーラス・邦楽・マンドリン・三味線・舞踊・詩舞吟詠・朗読・社交ダンス

作品部門では10月7日(金)まで作品を募集しています。

応募資格 石和町に在住(勤務)している方
 応募・窓口 スコレーセンター文化祭担当 05(5263)7959
 問合せ先 石和町文化協会 会長 島村鉄二 05(5262)6526



御坂町地域「第48回御坂町文化祭」

日程	催し物	時間(予定)	場所	部門など
10月29日(土)	お茶会	午前9時～午後4時	農村環境改善センター 和室	茶道
10月29日(土) ～ 10月30日(日)	作品展	午前9時～午後5時 (30日は午後3時まで)	農村環境改善センター ホール	盆栽・絵画・ちぎり絵・古文書・書道・写真・押し花・郷土研究・短歌・俳句・陶芸・華道・アメリカンフラワーなど
10月30日(日)	親善囲碁大会	午前9時から	農村環境改善センター 和室	囲碁
11月5日(土)	芸能発表会	午前9時から	農村環境改善センター ホール	コーラス・舞踊・吟詠・朗読
11月5日(土)	ダンスパーティー	午後7時から	農村環境改善センター ホール	社交ダンス

文化協会に加入されていない方でも出品できます。出品ご希望の方は、10月13日(木)までに御坂支所にお問い合わせください。

問合せ先 御坂支所 地域課 文化祭担当 05(5262)2271

一宮町地域「第57回一宮町文化祭」

日程	催し物	時間	場所	部門など
11月3日(木)	開会式典 芸能発表	午前9時から	いちのみや桃の里ふれあい文化館 多目的ホール	文化協会表彰・芸能発表開会式 コーラス・詩吟・箏曲・舞踊・郷土史・朗読・保育園太鼓部・中学校プラスバンド)
	作品展示	午前9時～午後4時	いちのみや桃の里ふれあい文化館ロビーほか	水石
11月3日(木)	囲碁	午前9時受付 午前9時30分から	いちのみや桃の里ふれあい文化館 和室	参加資格:町内居住者(小・中学生を含む)勤務者
	将棋	午前9時～午後4時	いちのみや桃の里ふれあい文化館 会議室	参加資格:町内居住者(一般・学生を含む)勤労者
	お茶会	午前9時30分～午後3時	いちのみや桃の里ふれあい文化館 和室	茶道部 一般参加自由

問合せ先 一宮支所 地域課 文化祭担当 0553(47)1111



健康づくりへの取り組みと介護予防

各世代のライフスタイルに応じた施策の実践

全世代を対象とする健康づくりの推進



「シルバー体操指導員初級養成講座」高齢者の皆さんが生き生きと地域で生活するために実施



講座「健康増進コース」脂肪燃焼を促し、生活習慣病予防を目的として開設

「笛吹市版 食事バランスガイド」

健康で豊かな食生活の実現を目的に策定

～食事バランスガイドで健康づくり～

ステップ1 自分の肥満状況を確認しよう

ステップ2 自分の1日の消費エネルギーを把握しよう

ステップ3 食事を組み立てよう

ステップ4 自分の生活スタイルをチェックしよう

「健康づくり」の推進

健康で豊かな食生活の実現を目的に策定

「笛吹市版食事バランスガイド」健康で豊かな食生活の実現を目的に策定

笛吹市健康増進計画

健康増進計画は、市民みんなが豊かで元気に人生をすごせるよう、市民を主体とし、地域の特性に合った健康目標を共有し、市民と行政が協働で健康づくりを進めることを基本理念としています。

この計画は平成19年度から平成28年度までの10年間を計画期間としており、子どもから高齢者まで全ての市民を対象としています。

一人ひとりの健康づくりの取り組みを実現するため、地域での活

動を積極的に支援するとともに、市民・団体・市が協働し計画の推進を図ります。

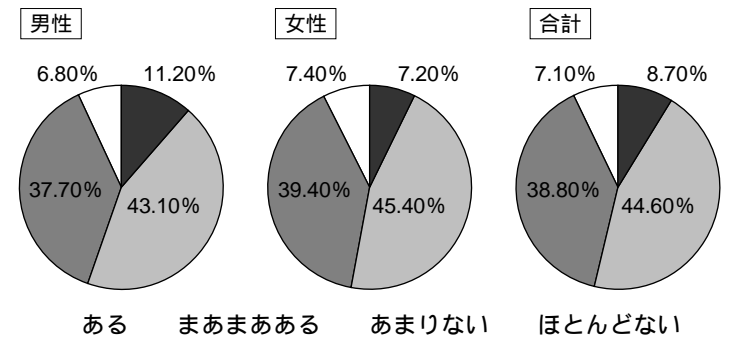
平成23年度は、中間評価の年として目標の達成度などについて評価を行うとともに、今後の健康づくりの進展、社会情勢の変化等に対応するため内容の見直しを行います。



「ここにゆとりをもって生活しましょう」

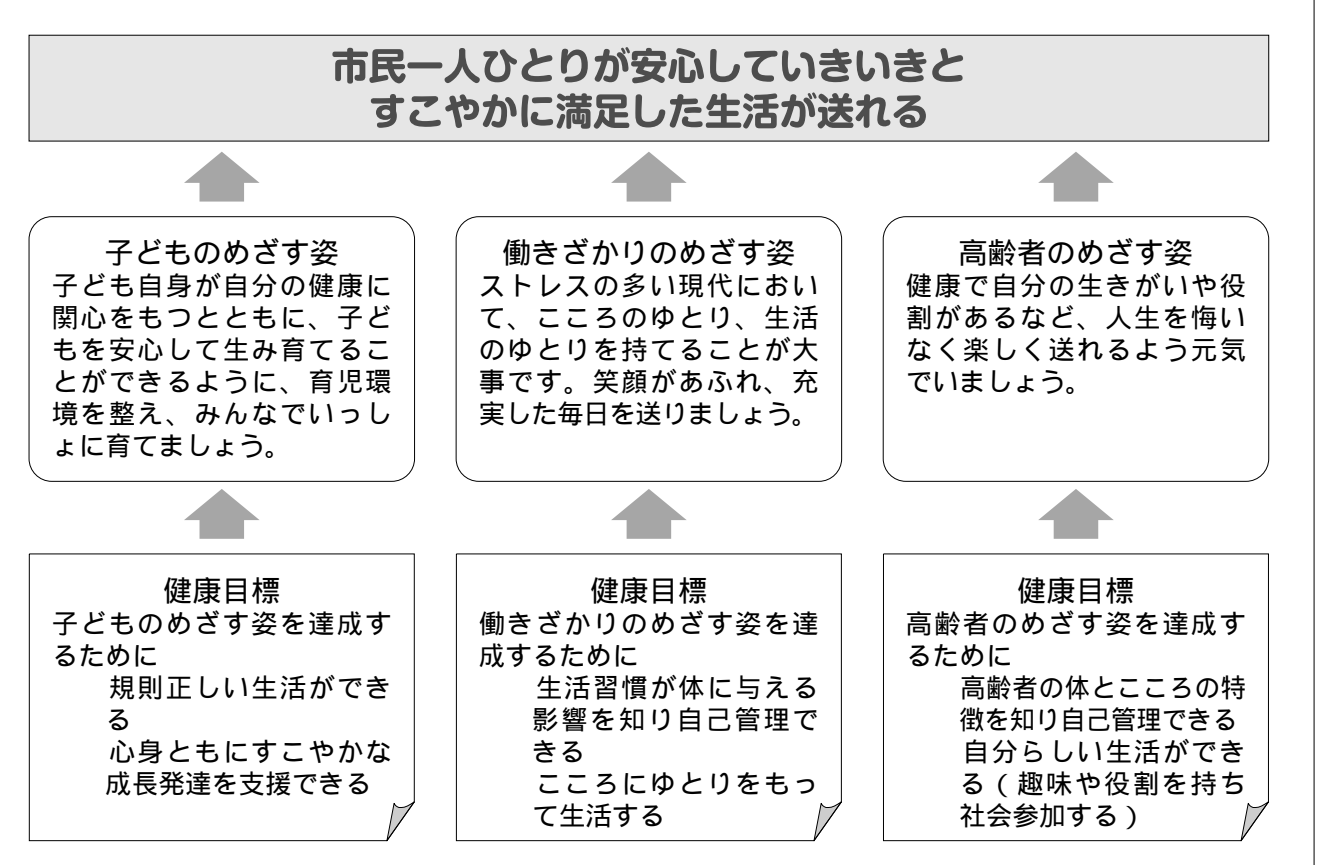
～笛吹市健康増進計画策定のための住民アンケート調査より～

働きざかり世代の健康目標のひとつは、『ここにゆとりをもって生活する』です。平成23年1月に実施したこのアンケート調査では、30歳～64歳の『あなたは日頃ここにゆとりがあると思いますか』の回答は次のとおりです。



働きざかりの世代では、仕事と家事、育児、介護など1人にかかる役割が多く、身体的にも精神的にも負担を感じています。自分の時間をもつ、家族・近所・友人と状況に合わせて協力しあう、悩みを相談できる場所または人を知るなど、忙しい中であってもストレスをためず、心にゆとりを持てる生活ができるように取り組みましょう。

笛吹市健康増進計画基本理念



問合せ先 健康づくり課 056261)1901

健康でいきいきと自分らしく充実した人生を過ごしたいと思うのは誰しもの願いです。市民が、すこやかに心豊かに生活できる地域とするためには、病気の早期発見や治療にとどまらず、生活習慣を改善して健康の保持増進に取り組み、認知症及び寝たきりにならない状態で生活できる期間(健康寿命)の延伸を図ることが大切です。

市でも生活習慣病()とよばれる高血圧、糖尿病、がん、歯周疾患などの増加が大きな課題となっています。

このような状況を踏まえ、子ども、働きざかり・高齢者の全世代にわたる疾病予防や健康づくり等の取り組みを実施しています。

市は、高齢者・現役世代を含めた環境変化と分析の視点により、各世代のライフスタイルに即した健康づくりに取り組んでいます。

() 食習慣、運動習慣、休養、喫煙、飲酒等の生活習慣が、その発症・進行に関係する症候群のこと。

高齢者がらじりまじりも 元気で暮らせる 環境づくり

高齢化社会の到来は、私たちの生活の様々な面で影響を及ぼし、地域社会のあり方を大きく変えつつあります。



今後、さらに進展が見込まれる高齢化に向けて、元気な高齢者を増やしていくことは非常に重要な課題です。

積極的に社会参加をする高齢者は、今や地域を支える重要な存在となっており、高齢者が介護を受けずに健康で過ごせるよう、高齢者の生活機能の低下を防ぎ、生活機能の維持、向上を図ることなどが様々な取り組みが必要となっています。

元気度チェック笛吹

本年2月から6月に、65歳以上で介護認定のない方、1万4518人を対象（6月15日現在、1万1745人が回答）に生活機能調査「元気度チェック笛吹」を実施

しました。この調査では、運動や外出する頻度のほか、どのくらい社会参加しているかなどについて伺いました。この調査結果を公表する中で健康意識を高めていただくほか、高齢者の生活実態等を把握し、介護予防に関する事業（二次予防事業）などにつなげていきます。

調査結果の具体例

今回の調査で、元気高齢者は7576人、二次予防事業の対象者（生活機能の低下がみられ、介護保険を使う可能性の高い人）は4150人でした。80歳以上の人の場合二人に一人が、二次予防事業の対象者になります。生活機能（運動機能・栄養・口腔機能）の低下を防ぎ介護保険を使わずにいつまでも元気で生活できるように介護予防に取り組みましょう。



高齢者の皆さんへインフルエンザ 予防接種を受けましょう

季節性のインフルエンザ

毎年冬季に流行を繰り返し、健康に大きな影響を与えている感染症です。突然の高熱、節々の痛み、全身のだるさなどで始まり、普通のかぜに比べて症状が重く、気管支炎や肺炎を併発し重症化することがあります。高齢者や、呼吸器、心臓などに慢性の病気を持つ人は重症化することが多く、死亡の原因になることも少なくありません。そのため十分注意が必要です。

インフルエンザを予防するには？

外出時にはマスクを着用し人混みを避けること
家に帰ったら手洗い、うがいをすること、十分な休養、栄養をとること
流行前にインフルエンザ予防接種を受けること等

この他に「インフルエンザかな」と思ったら、あまり我慢しないで早めに診察を受けると良いでしょう。

市では高齢者インフルエンザ予防接種事業を実施します。

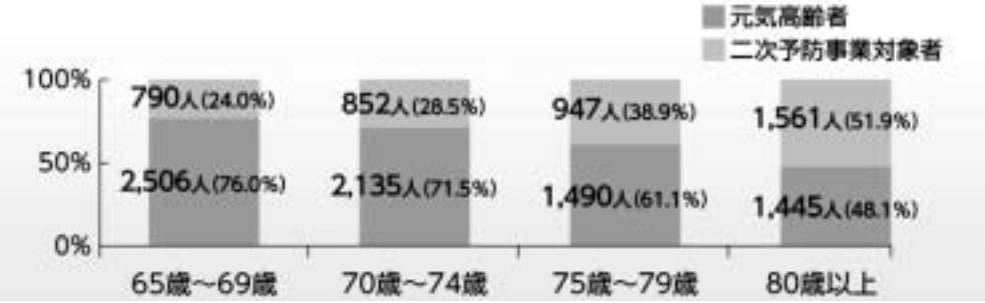
インフルエンザ予防接種は義務ではなく本人の希望により行うものです。接種を希望する方は、医

師と相談して、季節性インフルエンザが流行する前の12月上旬までに受けましょう。

対象
65歳以上の市民（接種日現在）
市から『笛吹市インフルエンザ予防接種予診票』を郵送します。
60歳以上65歳未満（接種日現在）の市民で次のいずれかに該当する方
・心臓、腎臓もしくは呼吸器の機能に自己の周辺の日常生活活動が極度に制限される程度の障がい有する方
・ヒト免疫不全ウイルスによる免疫の機能に日常生活がほとんど不可能な障がい有する方
・手続が必要ですので主治医と相談のうえ健康づくり課にご連絡ください。
実施期間 平成23年10月1日～平成24年1月31日
この期間中に65歳の誕生日を迎える人は、誕生日の前日から残りの期間となります。
接種場所
市と契約している医療機関
詳しくは「笛吹市インフルエンザ予防接種予診票」に同封する一覧表をご覧ください。

元気高齢者と、二次予防事業の対象者の比較

元気高齢者：7,576人 二次予防事業対象者：4,150人



元気高齢者と二次予防事業の対象者の比較

また、回答から市民（65歳以上）の転びやすい場所が明らかになりました。転んで骨折すると、自分の事が自分でできなくなったり、介護保険利用につながる事もあります。

トピックス 笛吹市民の転びやすい場所 ワースト6



笛吹市民の転びやすい場所

今後、この調査結果を順次お知らせしていく予定です。

問合せ先 高齢福祉課
055(261)1902

新農業委員決まる

任期満了に伴う笛吹市農業委員会委員の改選が行われ37人（定数38人）の新委員が決定し、9月1日の初総会において会長には赤岡勝廣氏、代理には久保田直胤氏が就任しました。任期は平成26年8月31日までです。

問合せ先 成人保健担当
055(261)1901



会長職務代理 久保田直胤 氏



会長 赤岡勝廣 氏

氏名	地区	役職
赤岡勝廣	石和町松本	会長
荻野勇夫	井戸	
窪川四七	下平井	
保坂康彦	広瀬	
赤尾昭好	中川	
堀内宮久	御坂町竹居	
中山久	成田	
橘田和人	八千蔵	
鈴木正人	下野原	農地部長
古屋秋夫	下黒駒	
河野正彦	夏目原	
長沼義人	井之上	
中村正彦	井之上	
柗正夫	一宮町下矢作	
早川今朝義	金田	
武田光男	国分	農政副部長
田中豊彦	田中	
有泉豊彦	金沢	
野澤一	中尾	
山口辰雄	土塚	
沼中秀夫	中尾	
石山徳夫	新巻	
小林貞夫	八代町岡	
清水博文	米倉	
久保田直胤	南	会長職務代理
武川高仁	奈良原	
宮澤武夫	北	
矢崎眞由美	南	
角田公義	境川町前田	農地副部長
加納理	大坪	
春田正元	藤堂	
宮澤良子	寺尾	
飯田重治	春日居町鎮目	
原田員男	鎮目	
古屋始芳	別田	農政部長
松澤隆一	桑戸	
宮川良平	芦川町鶯宿	

輝け笛吹の未来

笛吹市男女共同参画推進委員会

No. 60



～男女共同参画の基礎について学習しました～



男女共同参画推進委員会は、6月の委嘱以降、34名の委員で活動しています。このうち、新推進委員は15名です。今回は、新推進委員を代表して5名の方の声を紹介します。市民の皆さんも、私たち男女共同参画推進委員と一緒に、男女が平等で対等なパートナーとして心豊かで安心できる笛吹市をつくっていきましょう！



「私のきっかけ」

古屋 美智子

昨年、健康生きがづくりアドバイザーの認定資格を取得したことで、これをどのように活用できるのか考えていたとき、広報で当委員の公募を知り、どのような活動をするのか関心と興味を持ちました。参加し、活動を理解することで少しでも地域の方々の役に立つことができると考えています。

「男女共同参画推進委員になって」

宮澤 良子

男女共同参画推進委員にすすめられ私自身、何も分かりませんが、まず自分の意識の向上にチャレンジできるようがんばりたいと思います。男女共同参画推進事業の取り組みは幅広く、又、社会の多様化で大変ですが、年代を超え、考え行動していかなければならないと思います。

「『男だから』『女だから』を超えた更なるステージへ」

根津 和彦

私は、合併前の御坂町で平成12年から3年間委員を務めました。当時の岡委員長を中心に、皆が『男女の隔たりなく』お互いを尊重し、思いやり協力して『家庭や地域を良くしよう』と真剣に取り組んでいた、この『皆の想い』を笛吹市に繋げ、更なる推進の一助になればと思っています。

「男女共同参画推進委員になって」

嘉賀 貴政

日常生活の中で社会や地域貢献ができる場はないのかと悩んでいたところ、男女共同参画推進委員のを知り、参加しました。前委員さんの経験や知恵をお借りし、より良い笛吹市を目指したいです。

「私の意見」

長幡 宏子

“一人ひとりが輝ける社会”を目標にした男女共同参画推進委員会に参加させていただき、学ぶことが多いと実感しています。女性軽視や差別はあってはならないことと叫ばれて久しいのですが、いまだ時に不条理なことを耳にします。男性は外で女性は家でという固定的性別役割分担意識をなくし、男性らしく、女性らしくではなく、自分らしい人権が尊重された男女平等に生きる社会に変えていくことが求められているのではないのでしょうか。

新推進委員の意気込みが感じられるね。

活躍が期待できそうだね。



笛ちゃん

吹ちゃん

問合せ先
市民活動支援課 市民活動支援担当
05(5262)4111

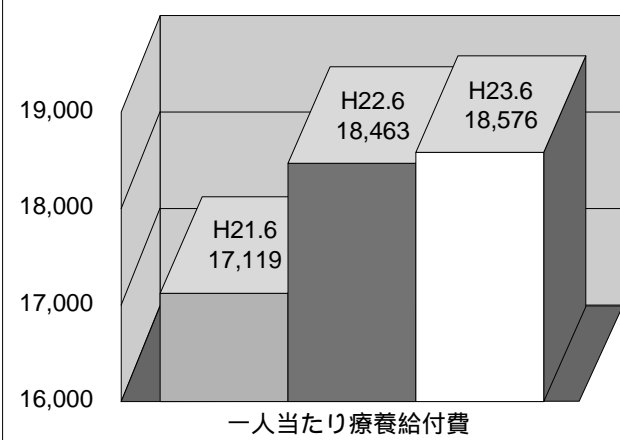
笛吹市国民健康保険通信

「国民健康保険加入者の皆さんへ みんなの国保を守るために」

このコーナーでは、国民皆保険制度を根底で支えつづけている国民健康保険（以下「国保」）の制度や笛吹市の現状についてお知らせしていきます。「みんなの国保を守るため」に、一緒に考えていきましょう。

平成23年6月療養給付費も増！！（国保会計からの支払分状況）

平成23年6月の一人当たり療養給付費は1万8576円で、平成22年6月と比較して、113円（+0.6%）と微増でしたが、23年度療養給付費は高額に推移し続け



一人当たり療養給付費

ています。医療費の増加は、国保税の増加につながります。一人ひとりで医療費の節約を心がけましょう。安定した国保運営のためにも、皆さんのご協力をお願いいたします。

問合せ先
国民健康保険課 国保総務担当
055(262)4111

慢性腎臓病を予防しよう！！ VOL.1

市の国保の総医療費で毎年1位2位を占めているのが腎不全です。また山梨県の糖尿病の透析実施率は、全国ワースト3位と日本透析学会より発表されました。今回、山梨慢性腎臓病対策協議会にご協力いただき5回にわたり、協議会の医師による「慢性腎臓病に関するコラム」を掲載いたします。

す。この機会に腎臓病について知っていただきたいと思えます。第1回目は、協議会代表の原口和貴医師です。

とっても怖い腎臓病！！

笛吹市の皆さん こんにちは。突然ですが慢性腎臓病（CKD）ってご存知ですか？「えっ！知らない！」慢性腎臓病は高血圧や糖尿病に次いで頻度の高い病気です。腎臓は身体の老廃物を洗い流してくれる臓器ですから腎炎だけではなくて糖尿病、高血圧、肥満なども原因となります。人口が高齢化したために今や8人に1人が慢性腎臓病になり480人に1人が透析になる時代です。腎不全で困っている人はもつと沢山います。怖いのは病気が始まって何十年も経って透析になるのに、直前まで自覚症状が出ない事です。早期発見、早期治療が一番大切です。実はたった二つの検査をすれば早期発見は簡単です。

尿蛋白：病院で行う尿検査で1分以内で解ります。尿蛋白が+なら1/2% 尿蛋白2+が続くと5/6%の人が15年程度で透析になります。今までは医者も看護師も「尿蛋白が出る」と20年後に何が起きるか？」を知らなかったから皆さんに情報が

届きませんでした。なお尿蛋白の試験紙は薬局で購入できます。eGFR（クレアチニンという血液検査をして性別と年齢を考慮しeGFRを計算して腎臓の働きが正確に分かります。年齢にもよりますがeGFR (ml/min) 50以下なら一度は腎臓専門医を受診してください。30以下ではかなり腎機能も落ちており、15以下では透析も考慮します。

今は医学も進んでいます。腎臓を守る多くの方法があります。主治医に相談し早めに手を打ちましょう。今なら間に合います。詳しくは次のホームページをご覧ください。

（ ）血液中のクレアチニンという代謝産物をもとに計算した腎臓の働きの状況を示すもの（日本慢性腎臓病対策協議会 <http://j-ckdi.jp/index.html> または山梨慢性腎臓病対策協議会 <http://www.yckdi.org/>）
山梨慢性腎臓病対策協議会
代表 原口 和貴



笛吹市探訪

『ふるさと』の祭り『五

「定林寺二子塚祭典」

10月9日・10日に定林寺で行われる二子塚祭典について紹介します。

定林寺は八代町南にある日蓮宗の寺です。文永年間(1264-1275)、日蓮(注1)が法華経注2)を広げるために現在の定林寺周辺を訪問しました。地藏堂注3)に宿泊した時、東方の塚より鬼火が出たので、日蓮は理由を里の人に尋ねました。里の人から日蓮は『平家の落武者(母親)がここまで来て、二子を身ごもったまま亡くなった』、『塚の片隅に埋められた母親と二子は成仏できず、鬼火になった』という話を聞きます。日蓮は法華経を唱え母親と二子の霊を成仏させ、二子鬼子母神注4)・延命地藏菩薩注5)をこの地に祀りました。



『二子塚のサワラ』



『天童献舞』

地元の人々が屋敷を寺に改めたのが定林寺の始まりといわれています。また定林寺の二子塚には母塚と子塚があります。子塚には市の天然記念物に指定されている『二子塚のサワラ』(注6)があり、子塚の霊木として信仰されています。サワラの洞には『子授け石』が入っており、子どもを産みたい女性は『子授け石』を持ち帰り、身に付けていれば懐妊するといわれています。懐妊した女性は『子授け石』を洞に戻すそうです。

今年の二子塚祭典は10月9日に前夜祭が、10月10日に本祭が行われます。祭典の日だけ二子堂で二

子鬼子母神像』と『延命地藏菩薩像』が開帳されます。

前夜祭では五重塔前に舞台が設けられ、境内で『稚児行列』(注7)が行われ、『天童献舞』(注8)が舞台で奉納されます。

本祭では昼間に本堂から二子塚まで稚児行列が行われ、本堂で『天童献舞』が奉納されます。

二子塚祭典は日蓮・二子鬼子母神へ感謝するために行われ、『天童献舞』は『子授け・安産へのお礼』として奉納されます。



『本祭で行われた稚児行列』

注1 日蓮 鎌倉時代に日蓮宗を起こした僧。

注2 法華経『大乘仏教の教典』のこと。日蓮宗では『題目を唱えれば、成仏への道を歩める』としています。

注3 地藏堂 日蓮が泊まったとされるお堂。地藏堂は建て直され、現在は祖師堂(開創者などの位牌や尊像を祀る堂)が建っています。

注4 鬼子母神 子ども・安産の守り神。二子堂の鬼子母神は二子を抱えています。

注5 延命地藏菩薩 安産・延命に利益がある地藏菩薩。二子堂の延命地藏菩薩像は石で造られています。

注6 二子塚のサワラ 高さ約17m。山梨県のサワラでは、最大クラスです。

注7 稚児行列 女の子が天冠(かんむり)を被り、造花を持って行進する行列。日蓮宗の寺院で、日蓮の命日等に行われる例が多くなります。

注8 天童献舞 小学校5・6年生の女の子が天冠を被り扇を持って舞います。

今回の『笛吹市探訪』で使用した写真は定林寺より提供していただきました。

県立文学館の企画展

深沢七郎の文学「榎山節考」ギターの調べとともに

9月10日(土)から11月6日(日)まで開催される展覧会について紹介します。

深沢七郎(笛吹市石和町生まれ1914-1987)は、「榎山節考」「笛吹川」「みちのくの人形たち」などの名作を残した作家ですが、その生涯には、多くの逸話が伝えられています。

1958年発表の「言わなければよかったのに日記」、1961年の「自伝とどこどころ」では、幼少期から文壇で活躍するまでのユーモラスなエピソードを、七郎みずから様々に語っています。今回は、この2つの随筆の中から3つのお話を紹介します。

七郎は石和尋常高等小学校(現・石和南小学校)を卒業すると、1926(大正15)年4月、県立日川中学校(現・日川高等学校)に入学します。入学に際しては試験がありましたが、あまり勉強をしなかつたため、小学校の先生も七郎自身も受かると思っていなかつたそうです。父親は合格が決まると、小学校の先生に、「まぐれ当りで受かりましたよ」とお礼を言いました。七郎は、親戚の人たちに、何度も、

「よくうかつたなー」

と言われるので、父親の真似をして答えたのですが、「まぐれ当り」を「まぐる当り」と覚えていたので、笑われて初めて、自分の勘違いに気がついたのです。

「笛吹川」を発表して間もなく、七郎は、対談で知り合った小説家の石坂洋次郎の家に、石和の家の月見草を植えさせてもらうことを思い立ちます。家族は失礼ではないかと心配しますが、

「笛吹川の河原の月見草だから、小説の出版記念に植えさせてもらうのだから」と、勝手に自分で納得して出かけました。

しかし、玄関の前に立つと、急に気が引けて中に入れず、端に大きな松の木を見つけると、庭の様子を見るために枝を登っていきました。飼犬の鳴き声に気づいた家主の石坂洋次郎が、

「そこにいる方は、何をしていますのですか?」と声をかけますが、七郎は、自分と気づかれぬように、空を見ながら、

「あの…、鯉のぼりが…」
と言って、黙ってしまいました。洋次郎が家に入ったのを確認すると、七郎は木を降りて、何食わぬ顔で玄関のベルを押し、月見草を植えさせてもらいました。石坂家の人々は何も詮索せずに七郎を歓待してくれたそうです。

最後は、七郎が「生涯のたつたひとつの武勇伝」と記しているお話です。

七郎は幼い頃から患っていた眼病のため、小学生の時には、右眼がほぼ失明状態でしたが、二十歳の頃に、約2カ月間、左眼も見えない状態に陥りました。

そうとは知らず、当時、東京・中野のアパートに住んでいた七郎を、母親が訪ねてくることになりました。「私のことを一番心配してくれる母」に対し、盲目になったとは言えず、滞在する3日の間、風邪を引いたと言つて床に入り、なるべく母の留守中に用を足すなどして、母親に見えないことを気づかれないことなく過ごしたそうです。食事の時は、食べたくないと言つて、果物を手づかみで

食べて乗り切りました。七郎は、

「打ち明



七郎愛用のギター「瑞雲(手前)」と「古稀」

けても心配をかけるだけで、なるべくその心配をおくらせようと私は戦つたのだつた」と当時を振り返っています。

本展では、創作以外の多彩な側面を浮かび上がらせる様々な資料を展示しています。愛用のギター、今川焼屋開店時の鉄板など、ぜひ、この機会に御覧ください。

関連講演会 演題 奇跡の文学
日時 10月16日(日)
午後1時30分～3時
場所 文学館講堂
講師 中沢新一(思想家・人類学者)
定員 500名
電話がファックスでお申し込みください。

開館時間 午前9時～午後5時(入室は4時30分まで)
休館日 10月3日(月)、17日(月)
観覧料

一般	600円(480円)
大・高生	400円(320円)
中・小生	250円(200円)

()内は20名以上の団体料金、宿泊者割引料金です。

小・中・高・特別支援学校生は土曜日は無料。県内の65歳以上の方、障がい者及び介護者は無料。

申込・問合せ先 県立文学館
055(235)8080
055(226)9032

くらしの情報



催し

陸上自衛隊第1音楽隊演奏会

毎年大人気の自衛隊音楽隊による、感動あふれる演奏会です。今年から、往復はがきでの申し込みとなりますので、ご注意ください。

日時 12月4日(日)
 開場 午後1時30分
 開演 午後2時
 場所 スコレーセンター 集会室
 入場料 無料
 申込方法 10月31日(月)(必着)までに往復はがきでスコレーセンターまでお申し込みください。定員を超えた場合は抽選となります。当選はがき1枚につき、最大2名様までご入場いただけます。往信用(表)には「〒40060035 石和町広瀬626

1 スコレーセンター自衛隊音楽隊演奏会係
 往信用(裏)には「自宅の住所・氏名・電話番号」
 返信用(表)には「自宅の住所・氏名」
 返信用(裏)には抽選結果を印刷いたしますので、何も書かないでください。

返信用(裏)...抽選結果をこちらに印刷いたしますので、何も書かないでください。

住所 氏名 電話番号	返信 自宅の住所・氏名をお書きください。
------------------	-------------------------

往信用(表) 406-0035 石和町広瀬六二六の一 スコレーセンター 自衛隊音楽隊演奏会係

若手音楽家による室内楽の調べ vol.2

東京芸術大学と同大附属高校で学ぶ、5人の若き音楽家の調べをお届けします。みずみずしい感性と豊かな創造性にあふれた晴れやかなステージをお楽しみください。

日時 11月26日(土)
 開場 午後1時30分
 開演 午後2時
 場所 いちのみや桃の里ふれあい文化館
 曲目 モーツァルト：フルート四重奏、ピアノ四重奏、弦楽三重奏 他
 入場料 無料
 スコレーセンター、いちのみや桃の里ふれあい文化館で配布している入場整理券が必要です。



昨年の演奏会より

二胡とピアノが奏でる『愛・祈り』

悠久の時を超えた、懐かしい音色を皆さんにお届けします。二胡奏者沈桂栄さんとピアノニスト小野恵子さんによる、名演奏をお楽しみください。

日時 11月27日(日)
 開場 午後5時30分
 開演 午後6時
 場所 スコレーセンター 集会室
 曲目 G線上のアリア、江河水、鳥唄 他
 入場 無料
 スコレーセンターで配布している入場整理券が必要です。



問合せ先 (財)ふえふき文化・スポーツ振興財団
 055(263)7959

Information

「ふえふきしの湯」市民感謝デー

「みさかの湯」「なごみの湯」「ももの里温泉」「やまゆりの湯」では、笛吹市が誕生した10月に、市制施行を記念して市民の皆さんに感謝を込めて「市民感謝デー」を開催し、「入館料無料ご招待」等のサービスを提供します。

対象 市内在住の方
 当日は、受付で運転免許証・健康保険証等の住所を確認できる証明書の提示をお願いします。
 日時・内容

みさかの湯
 10月4日(火)
 午前10時～午後9時30分
 ・市内在住の方を入館料無料ご招待
 ・食堂のバラ関係メニュー(10種類)を20%割引。
 ・リラクゼーションコーナーでスパシャルコース(10分500円)をご用意。

なごみの湯
 10月4日(火)
 午前10時～午後8時30分
 ・市内在住の方を入館料無料ご招待
 ・リラクゼーションコーナーでスパシャルコース(10分500円)をご用意。

ももの里温泉
 10月4日(火)
 午前10時～午後8時30分
 ・市内在住の方を入館料無料ご招待
 ・食堂のラーメン(500円)を20%割引。
 ・リラクゼーションコーナーでスパシャルコース(10分500円)をご用意。

やまゆりの湯
 10月5日(水)
 午前10時～午後7時
 ・市内在住の方を入館料無料ご招待。

問合せ先
 みさかの湯 055(261)6166
 なごみの湯 055(230)5551
 ももの里温泉 0553(47)4126
 やまゆりの湯 0553(26)3667

ももの里温泉 収穫祭

実りの秋、今年も自然の恵みをたっぷり頂きました。皆さん、お誘いのうえお越しください。
 日時 10月23日(日)
 午前10時～午後3時

「柳沢吉保と甲府城」展

今からおよそ300年程昔の甲斐国を治めていた柳沢吉保とその頃の甲府城について、遺された数々の名品からその歴史・文化を紹介します。

日時 10月8日(土)～11月28日(月)
 午前9時～午後5時
 場所 県立博物館 企画展示室
 観覧料
 一般 1000円
 高校・大学生 500円
 小・中学生 260円

問合せ先 県立博物館
 055(261)2631

八田家書院で「紅葉鑑賞会」～子ども茶会・子ども琴演奏会～



八田家書院の庭において、紅葉鑑賞会を開催します。当日は、須田菊子先生のご協力をいただき、子ども茶会・子ども琴演奏会を実施します。八田家書院のたたずまいと素晴らしいもみじの紅葉をお楽しみください。

日時 11月5日(土)
 午前10時～午後2時
 料金 一般 200円
 20歳未満 100円

問合せ先 八田家書院
 055(261)6111

Information

催し 募集 講座・教室 健康・福祉 子育て 生活・環境 相談 お知らせ

森林公園

金川の森イベント

金川沿岸遺跡巡り

公園内の経塚古墳・霞堤や周辺の甲斐国分寺跡・護国山国分寺を見学して、地域の歴史を学びます。

日時 11月5日(土)
受付 午前9時から
開催 午前9時30分～正午
雨天決行
集合場所 金川の森管理事務所見学場所

金川の森のどんぐりの森周辺地講師 芦田宗興氏(笛吹ボランティアガイド)、国分寺住職定員 20名(先着順)
参加費 無料
服装・持ち物 歩きやすい服装及び靴、筆記用具
申込受付 10月5日(水)から定員になり次第、締め切ります。

どんぐりクラフト教室

森のどんぐりを集めてクラフトを作ります。
日時 11月12日(土)
受付 午前9時30分から
開催 午前10時～正午
雨天決行
集合場所 金川の森管理事務所

募集

学生ボランティア募集

市教育委員会では大学生を対象に学生ボランティアを募集しています。学生ボランティアは、市内の小中学校で授業や放課後学習会の支援のほか、校外行事の引率、長期休暇における学習会や部活動の支援等さまざまな活動をしていただきます。大学生ならどなたでも参加できます。学生ボランティアに登録して市の教育と一緒に盛り上げましょう。
申込方法
お電話で申し込みください。

申込・問合せ先
学校教育課 学務担当
055(261)3337

成人式高校生ボランティアを募集します

平成24年成人式にともない、成人式をお手伝いしてくださる高校生ボランティアを募集します。あなたも、成人を迎える先輩の皆さんと一緒に祝いしてみませんか。詳しくは、お問い合わせください。
ボランティア内容(予定)
受付などの会場内の簡単な業務

講師 福嶋孝一氏(エスプリガールズ代表)
定員 20名(先着順)
参加費 無料
申込受付 10月12日(水)から定員になり次第、締め切ります。

自転車&サイクルカートに乗ろう

交通安全に気を付けながら楽しく遊んでもらうため、自転車とサイクルカートの無料貸し出しを行います。
日時 11月20日(日)
午前9時～午後4時
小雨決行
受付は当日、随時行います。(ただし、台数に限りがありますので、混雑時は乗車できない場合もあります)

初心者写真教室

公園内の森林などをモデルに写真の撮り方を学びます。また、撮影した写真は講師が講評し、金川の森管理事務所ホールに展示します。
日時 11月26日(土)
受付 午前9時から

講座・教室

市民公開講座 慢性腎臓病(CKD)って何だろっ?

慢性腎臓病(CKD)について、わかりやすくお話しする講座を開催します。
日時 10月23日(日)
午後1時～4時
場所 甲府市総合市民会館
講演 『腎臓にやさしい食事療法』
名古屋大学医学部附属病院栄養管理部副部長 鈴木富夫先生
『生活習慣病とCKD』 CKDは老化を促進する!

自治医科大学内科学講座腎臓内科学教室教授 草野英二先生
医師、薬剤師、管理栄養士による無料相談コーナーあり。入場無料、事前申込不要。

問合せ先
山梨慢性腎臓病対策協議会(原口内科・腎クリニック内)
055(267)5500

開催 午前9時30分～正午
雨天決行
集合場所 金川の森管理事務所
講師 宮田喜之氏(宮田フット代表)
定員 15名(先着順)
参加費 無料
持ち物 カメラ(三脚がある方は持参してください)
申込受付 10月26日(水)から定員になり次第、締め切ります。
共催 笛吹市

申込・問合せ先
森林公園金川の森管理事務所
0553(47)2805

野生きのこ鑑定会

峡東林務環境事務所及び峡東地区特用林産協会では、県産材を利用した交流施設「杜の交流館」にて、野生きのこ生態や見分け方等について幅広い見識を持ち、「森のきのこたち」「山梨のきのこ」の著者でもある柴田尚研究管理幹(山梨県森林総合研究所)を招いて「野生きのこ鑑定会」を開催します。
当日はきのこの採取は行いませんが、持ち込みのきのこの鑑定会が可能ですので、個人で採取したきのこがあればぜひお持ちください。

青少年指導者のための講習会「田中正幸とその仲間たち」夢現への挑戦

講師を務める県立日川高校教諭の古田厚司氏は、バスケットボール部の顧問として多くの青少年の育成に携わっています。この講習会は、どなたでもご入場できます。
日時 10月18日(火)
午後7時30分～9時
場所 学びの杜みさか 視聴覚室
主催 市青少年育成推進協議会
申し込みは不要です。

問合せ先
生涯学習課 生涯学習担当
055(261)3339

第6回 韓国料理教室

キンパのりまき・キノコのチャプチェ・エリンギの豚肉スープを作ります。
日時 10月16日(日)午後1時から
定員 15名
参加費 2000円(講師料・材料費込)
申込方法 10月14日(金)までに
お電話でお申し込みください。

昨年は41種類のきのこ(内11種類が毒きのこ)集まりました。勝沼産生しいたけの直売もありです。
なお、事前の参加申し込みの必要はありません。
日時・内容 10月7日(金)
研修室にて講習会
午前10時～午前11時
研修室にてきのこ鑑定会
午前11時～午後1時
勝沼産生しいたけ直売
場所 杜の交流館(甲州市塩山赤尾453 1 JR塩山駅から徒歩5分)
0553(33)2901
講師 県森林総合研究所 柴田 尚氏(研究管理幹)
受講料・鑑定料 無料
鑑定したきのこを、当日会場で展示するため、少量お借りする場合がありますので、参加者の方のご協力をお願いします。



問合せ先
峡東林務環境事務所 森づくり推進課 林業自然保護担当
0553(20)2721

産業技術短期大学校 能力開発セミナー

エクセル2007ビジネス活用関数テクニク
対象 エクセルの基本操作ができる方
日時 12月1日(木)・2日(金)・5日(月)・6日(火)
計4日間 午後6時～9時
定員 20名(先着順)
受講料 2100円
テキスト代 2415円(変更になる場合があります)
受付期間 9月30日(金)～11月24日(木)

問合せ先
県立産業技術短期大学校
0553(32)5202
場所 県立産業技術短期大学校(甲州市塩山上於曾1308)
講座内容、日程等は都合により変更になる場合があります。また、応募状況等によっては中止になる場合があります。
詳しくは、お問い合わせください。

申込・問合せ先 いちのみや桃の里ふれあい文化館
0553(47)6066

健康・福祉

市戦没者合同慰霊祭

平成23年度笛吹市戦没者合同慰霊祭を次のとおり実施します。
市出身の戦没者並びに戦争犠牲者のご冥福をお祈りするため、ご遺族の方々と多数の市民の皆さんのご参列をお願いします。
参列者の服装については、平服とします。参列するにあたり、特別な申し込みは必要ありません。
日時 10月7日(金)
午後1時30分から
場所 スコリーセンター 集会室



問合せ先 福祉総務課
055(262)1271

高齢者社会見学バスの参加者募集

市は、高齢者の社会参加を促進し、生きがいと健康づくりを増進するため、高齢者社会見学バス事業を行います。お気軽にご参加ください。今年度は、お住まいの地区により、日程が異なりますので、ご注意ください。
対象 市内在住の65歳以上の方
日時
石和町・一宮町にお住まいの方 11月15日(火)
御坂町・八代町・春日居町・境川町・芦川町にお住まいの方 11月16日(水)
ともに午前7時30分～午後5時30分(予定)

行き先 長野県方面「奈良井宿」「かんてんババ直売所」他(予定)
定員 各200名(先着順)
参加費 2000円(昼食代、交通費等)
受付期間 10月11日(火)～14日(金)
(午前9時～午後5時)
申込方法 参加費を添えて、お住まいの市社会福祉協議会各地域事務所にお申し込みください。
電話での申し込みはお受けできませんのでご注意ください。

11月15日(火) 石和町・一宮町の方	石和	石和町市部448 (笛吹市ふれあいの家内)
	一宮	一宮町末木839 1 (一宮福祉センター内)
11月16日(水) 御坂町・八代町・春日居町・境川町・芦川町の方	御坂	御坂町栗合87 (御坂福祉センター内)
	八代	八代町南917 (市役所八代支所内)
	境川	境川町藤袋2588 (坊ヶ峰ふれあいセンター内)
	春日居	春日居町寺本142 1 (春日居福祉会館内)
	芦川	芦川町鷺宿466 1 (芦川ふれあいプラザ内)

問合せ先 市社会福祉協議会
地域福祉課
055(265)5182

介護慰労金申請手続きのお知らせ

平成23年4月から9月までの各月において、寝たきり高齢者や認知症高齢者を家庭で常時介護していた介護者に、介護慰労金が支給されますので、該当者は申請手続きを行ってください。
対象 市の住民基本台帳または外国人登録日)

ホームページ
<http://www.pref.yamanashi.jp/chouju/nintisyou-call-center.html>

問合せ先 高齢福祉課 高齢福祉担当
055(261)1902
または各支所

録原票に登録されている方で、次の要件をすべて満たす高齢者を、同一家庭内で常時介護した介護者市の住民基本台帳または外国人登録原票に登録されている65歳以上の高齢者
寝たきり高齢者または認知症高齢者
介護認定を受けている方の場合、認定調査票で確認します。介護認定を受けていない方の場合、地域包括支援センター職員が訪問し、状況確認をさせていただきます。
各月ごとに入院やショートステイ利用がないこと(入院やショートステイ利用が1日でもあった月は、非該当となります)
支給額 月額1万円
申請方法 高齢福祉課または各支所に備えてある申請用紙に記入して、提出してください。
受付期間 10月3日(月)～14日(金)
(土・日・祝日を除く)
期間厳守で申請してください。
前回(平成22年10月から23年3月分)受給された方には、個別通知をお送りします。

Information

戦後シベリアへ強制抑留された方及びその遺族の皆さんへ

シベリアへ強制抑留された方々へ特別給付金が支給されます。
資格 次の項目の全てに該当することが条件です。
シベリアに抑留された方
平成22年6月16日に存命していた方(同日以降に亡くなられた方の場合には相続人)
日本国籍を有している方
特別給付金 25万円～150万円
帰還の時期によって金額が異なります
請求期限 平成24年3月末日

問合せ先 (独)平和祈念事業特別基金 事業部特別給付金担当
03(5860)2748

県高齢者総合相談センター

高齢者やその家族の抱える家庭や生活の中での悩み、健康や生きがいづくりの相談に応じます。相続、契約、金銭貸借など法律に関する専門相談は弁護士が無料で担当します。
また、福祉・保健・医療の制度

県認知症コールセンター

看護師や認知症介護経験者が電話で認知症のご本人や介護されているご家族の様々な悩みをお聴きし、解決への糸口を一緒に考えます。
日時 毎週月～金曜日(祝日、年末年始除く)午後1時～5時
場所 甲府市北新1 2 12
山梨県福祉プラザ3階
相談員 看護師(月～木曜日)、認知症の人と家族の会会員(金

申込・問合せ先
県高齢者総合相談センター
055(254)0110

やサービスなどの情報提供も行っていきます。
日時 毎週月～金曜日(祝日、年末年始除く)
午前9時～午後5時
専門相談は毎週水曜日、相談時間30分、予約制です。お電話でお申し込みください。
場所 甲府市北新1 2 12
山梨県福祉プラザ4階
相談員 保健師(月～金曜日)、弁護士(水曜日)
ホームページ
<http://www.pref.yamanashi.jp/chouju/11834544177.html>

在宅寝たきり高齢者等紙おむつ助成

在宅寝たきり高齢者などの紙おむつ費用の一部が助成されます。
対象 市の住民基本台帳または外国人登録原票に登録されている平成23年度市民税所得割非課税世帯に属する方で、次の項目に該当する方
65歳以上の高齢者で、尿失禁などのため常時紙おむつを使用している方
要介護3以上の認定を受けていて、尿失禁などのため常時紙おむつを使用している方
重度心身障がい者(身体障害者手帳1、2級)であり、常時紙おむつを使用している方
「紙おむつ」とは、おむつ型、パンツタイプのことです。尿とりパットのみの使用は対象となりません。

問合せ先
県認知症コールセンター
055(251)0001

と 尿失禁について、介護認定を受けている方の場合、認定調査票で確認します。また、介護認定を受けていない方の場合、地域包括支援センター職員が訪問し、状況確認をさせていただきます。
対象期間 平成23年4月1日～9月30日(前月分)
1カ月のうち15日以上在宅期間があれば、支給対象月となります。
在宅介護を支援する制度のため、入院や介護保険施設のショートステイなどの期間は対象となりません。
助成額 月額4000円
申請期間 10月3日(月)～14日(金)
(土日祝日を除く)
申請の際は、紙おむつの領収書(日付、品名、金額が明記されているものであればレシートでも可)を添付してください。領収書がない分は、助成の対象となりません。
すでに登録申請されている方の場合、課税状況を確認し対象者に申請書をお送りします。

問合せ先
高齢福祉課 高齢者支援担当
055(261)1902
または各支所

笛吹市地域包括支援センターより 認知症 ～もの忘れと認知症～

認知症についてあなたは正しい知識を持っていますか。
認知症と聞いて最初に想像するのは、もの忘れではないでしょうか。しかし、単なるもの忘れと認知症は違います。単なるもの忘れは体験したことの一部を忘れませんが、認知症になると体験そのものを忘れる、という特徴があります。例えば、単なるもの忘れでは「昼食に何を食べたか忘れる」、認知症では「昼食を食べたこと自体を忘れる」といった具合です。忘れっぽくなったことで、むやみに不安にならずに、症状を正しく理解しましょう。最近では、認知症の進行を遅らせる薬剤も一般的となり、その効果も実証されています。早期に発見し、早期に診断・治療をしましょう。
認知症の症状についてのパンフレットを高齢福祉課（石和保健福祉センター）または各支所に備えていますのでご利用ください。また、心配なことがありましたら、ご相談ください。

もの忘れ

- ・体験の一部を忘れる
- ・人や場所、時間はほぼ正しく認識できる
- ・もの忘れの自覚がある
- ・日常生活に大きな支障はない 等

認知症

- ・体験の全部を忘れる
- ・人や場所、時間を正しく認識できなくなる
- ・もの忘れの自覚に乏しい
- ・日常生活に大きな支障がある 等

問合せ先 笛吹市地域包括支援センター 05(5261)1907

食育で「こころ」も「からだ」もバランスよく ～笛吹市の旬の食材で健康家族～



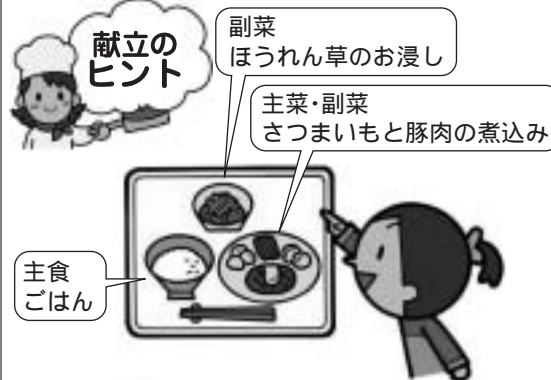
さつまいもと豚バラ肉の煮込み (副菜2つ、主菜1つ)

- 【材料 4人分】
- | | | | |
|-------|------|--------|--------|
| さつまいも | 300g | だし汁 | 1/2カップ |
| 豚バラ肉 | 150g | 炒め油 | 大さじ2 |
| なす | 2本 | 砂糖 | 大さじ1 |
| 長ねぎ | 1本 | 酒 | 大さじ1 |
| しょうが | 10g | しょうゆ | 大さじ1.5 |
| みそ | 大さじ1 | 水溶き片栗粉 | 適宜 |

【作り方】
さつまいもは、たてのしに皮をむき、1cm幅の輪切りにし、水にさらしてあくをとり、水分をふいておく。長ねぎは斜め切り、しょうがは薄切りにする。
豚バラ肉は、一口大に切る。
揚げ油を中温に熱し、さつまいもを芯まで火がとおり色づくまで揚げる。
鍋に油を熱して、しょうが・豚肉を炒めてみそを加え、次になすを加えて炒め、だしとAの調味料を加えて火が通るまで煮る。ねぎ、のさつまいもを加え、味がなじんだら、水溶き片栗粉でとろみをつけて出来上がり。

毎食、主食、副菜、主菜をそろえて食べましょう。
さらに、1日に牛乳と果物をとることがバランスの良い食事の基本です。

問合せ先 健康づくり課 健康企画担当 05(5261)1901



問合せ先
生涯学習課 スポーツ振興担当
055(261)3338



ご自身の体力の現状を知っていただくために体力測定を実施し、気軽にできる軽スポーツの紹介を行います。
日時 10月8日(土)
午前10時～正午
場所 石和清流館(柔道場・剣道場)
内容 体力測定
握力、上体起こし、長座体前屈等
軽スポーツ
シャッフルボード、ピーンボール、輪投げ等

体力測定と軽スポーツの紹介

日本赤十字社社員(社費)募集活動へのご協力ありがとうございました

市民の皆さんにご協力いただいた平成23年度日本赤十字社社員(社費)募集活動の実績額は12,727,100円(社員数14,550件)でした。ご協力、誠にありがとうございました。
社費の全額は日本赤十字社山梨県支部へ送金され、国際赤十字活動、血液事業、医療事業、救護体制の充実、赤十字ボランティア活動の充実、赤十字講習の普及、青少年赤十字の育成、社員増強と広報活動の増進等の各種赤十字事業に充てられます。
この内、平成23年度は2,555,710円が日赤笛吹市地区へ事務費・事業費交付金として交付されます。
笛吹市地区における交付金の使途については表のとおりです。

日赤笛吹市地区平成22年度事業実績報告・平成23年度事業計画表

種目	対象事業	平成22年度事業実績額	平成23年度事業予算額	事業内容及び経費明細
事務費交付金	社員募集活動に伴う事務的経費	1,283,850円	1,272,710円	・社員(社費)募集活動実施行政区、奉仕団等への実費弁償費として交付
	小計(A)	1,283,850円	1,272,710円	
事業費交付金	災害救護費・血液事業費	218,727円	173,000円	・災害時用備蓄資材等購入他
	救急法等普及費	0円	10,000円	・各種救急法等の普及活動費
	奉仕団費	1,009,670円	1,010,000円	・笛吹市赤十字奉仕団事業活動助成金等(本団及び石和・御坂・一宮・八代・境川・春日居・芦川各分団へ助成)
	青少年赤十字	10,000円	30,000円	・青少年赤十字啓発活動費(保育園慰問、ボランティアスクール開催等)
	広報活動	26,195円	40,000円	・赤十字広報活動費
	地域福祉活動費・その他事務的経費	23,536円	20,000円	・福祉活動費・事務消耗品代等
	小計(B)	1,288,128円	1,283,000円	
	合計(A+B)	2,571,978円	2,555,710円	

平成22年度については実績報告、平成23年度については事業計画

問合せ先 福祉総務課 福祉総務担当 05(5262)1271

生活支援員・市民後見人養成講座

市は「生活支援員」「市民後見人」を養成します。

これらの方々は、身近な立場で、認知症や知的・精神障がいなどでご自分での判断が不安な方、判断力が十分でない方の生活支援を行っています。

あなたも参加してみませんか。対象 この活動に関心があり将来活動可能な方

日時

基礎(生活支援員養成)コース

11月2日(水)

午前9時～午後4時30分

専門(市民後見人養成)コース

11月7日(月)

午前9時～午後4時

専門コースは基礎コースと併せて受講していただきます。

場所 スコレーセンター 2階展示室

内容 認知症、知的・精神障がい者等が住み慣れた地域で安心して暮らせるように、財産や権利を守るために有効な「日常生活自立支援事業」「成年後見制度」の理解を深めます。

講座修了後は、現場実習や達成状況を検証しアドバイスを行うフオロアップ研修等でサポート

申し込み先 30名
受講料 無料
申込方法 10月31日(月)までに電話またはファックスでお申し込みください。

申込・問合せ先
市社会福祉協議会 障害者地域活動支援センター「ふえふき」
055(263)1777
*055(263)1769

障がい者調理教室

健康を考えた「心も身体もつれしい」食事を一緒に作りませんか。栄養士の先生に教えていただきます。

対象 市内にお住まいの障がい者・市内の障がい者施設利用者

日時 第1回 10月19日(水)

第2回 11月9日(水)

ともに午前10時から午後1時30分まで

場所 いちのみや桃の里ふれあい文化館 1階 調理実習室

講師 川上 陽子氏

定員 30名

参加費 300円以内

申込期限 第1回 10月12日(水)

第2回 11月2日(水)

申込方法 電話またはファックスでお申し込みください。

定員になり次第、締め切ります。

障がい者スポーツレクリエーション教室

対象 市内にお住まいの障がい者・市内の障がい者施設利用者

日時 11月2日(水)

午後1時30分～2時45分

場所 春日居福祉会館 2階集会室

講師 中村 美千恵氏

内容 歌、軽体操、手遊び運動

定員 30名

参加費 無料

申込方法 10月28日(金)までに電話またはファックスでお申し込みください。

定員になり次第、締め切ります。

申込・問合せ先
市社会福祉協議会 障害者地域活動支援センター「ふえふき」
055(263)1777
*055(263)1769

子育て

ハロウィン料理教室

家庭で簡単に作れるかぼちゃ料理を作りましょう。

対象 市内在住の未就学児親子15組(託児付き)

定員になり次第、締め切ります。

子育てママのトレーニング教室

未就学児の親子または母親対象にバランスボール、フラフープなどを使った運動を行う親子トレーニング教室とトレーニングマシンを使った運動を行うママトレーニング教室を開催します。

親子トレーニング教室

日時 11月16日(水)

午前10時30分～11時30分

場所 若彦路ふれあいスポーツ館アリーナ

ママトレーニング教室(託児なし)

日時 12月21日(水)

午前10時～11時30分

場所 若彦路ふれあいスポーツ館

トレーニングルーム

定員 親子20組

申込期間 10月3日(月)～28日(金)

申込方法 Eメール・ファックス・電話のいずれかの方法で、氏名(親子)・住所・電話番号をお伝えください。(片方のみ申込可)

Eメール

sports-shinkou@city.fuefuki.lg.jp

*055(261)3340
申込が定員を超えた場合は、抽選となります。

フィットネス教室参加者募集

「きつずやつしろ」は未就学児を子育て中の母親及び親子対象のフィットネス教室を開催しています。後期日程は次のとおりです。

対象 母親(託児付き)

定員 15名

日時 10月14日(金)、12月16日(金)

2月17日(金)

午前10時30分～11時30分

対象 市内在住の未就学児親子定員20組

日時 11月18日(金)、1月20日(金)

3月16日(金)

午前10時30分～11時30分

持ち物 タオル 飲み物 室内履(運動靴)

場所 八代総合会館 多目的集会室

参加費 無料

申込期間 毎月1日から(休館の場合は翌日)

リズムテコンドー第2弾

前回のリズム・テコンドー教室の好評を受け、清流館にて規模を拡大して開催します。親子で体を動かし、汗をかくて、リフレッシュしませんか。

初めての方、興味のある方、ぜひ一度体験してみてください。

対象

1歳6カ月～未就学児親子

定員 30組

定員になり次第、締め切ります。

日時 10月20日(木)

受付 午前10時15分から

開催 午前10時30分～正午

場所 清流館1階

講師 渡辺 光美先生

参加費 無料

申込期間

9月20日(火)から

お電話でお問い合わせください。

申込・問合せ先
支援センターわかば保育園
055(263)1780

日時 10月27日(木)
午前10時～正午
場所 八代総合会館 調理室
参加費 300円
持ち物 エプロン、三角巾、スプーン、フォーク、コップ、持ち帰り用容器、台拭き
お電話でお申し込みください。

申込・問合せ先 子育て支援センター「きつずやつしろ」
055(265)5252

乳幼児親子「リズム体操」

お子さんとリズムにのって体操をしましょう。保護者の皆さんも一緒にリフレッシュしませんか。

対象・定員 1歳6カ月～3歳未滿の乳幼児親子 15組

日時 10月19日(水)

午前10時30分～11時30分

場所 春日居児童センター

講師 河野 水伽先生(子供身体運動発達指導士)

持ち物 水分補給用の飲み物、ボール(20cmくらいのもの)

申込方法 事前に電話でお申し込みください。

定員になり次第、締め切ります。

申込・問合せ先
春日居児童センター
0553(26)2866

ベビーボンディング教室

オイルを使った3回コースのベビーマッサージで親子のきずなづくりをしませんか。

赤ちゃんの心理学を学ぶ時間やティータイムもあります。

対象 生後2カ月からハイハイ前のお子さんと保護者 10組

定員になり次第、締め切ります。

最小遂行組数 3組

日時 10月6日(木)・13日(木)・20日(木)

午前10時30分～正午

場所 つどいの広場ゆうゆうゆう(石和町市部448)

講師 NPO法人国際ボンディング協会認定スペシャリスト

参加費 3回コース3000円(心理学のブックレット付音楽CDとオイル1本付き)

持ち物 普段使っているバスタオル・フェイスタオル、お子さんの身の回り品と飲み物

申込・問合せ先
NPO法人Happy Space
ゆうゆうゆう
055(261)0218



乳幼児予防接種対象者

予防接種名	通知発送対象児	
BCG	平成23年7月生まれ	
三種混合1期初回・追加(ジフテリア・百日咳・破傷風)		
麻しん風しん混合 1期	平成22年10月生まれ	
二種混合 2期(ジフテリア・破傷風)	平成12年10月生まれ	
日本脳炎1期	平成20年10月生まれ	
日本脳炎2期	順次、お知らせする予定です。	
任意	ヒブ	平成23年8月生まれ
	小児用肺炎球菌	
ポリオ	1回目	平成23年2月1日～4月30日生まれ
	2回目	平成22年7月16日～11月3日生まれ

*対象者には、後日予診票・契約医療機関等の詳しいお知らせをします。接種時期等の内容をよく確認し契約医療機関にて予防接種を受けてください。

*他市町村より転入された方、予診票のない方、合併前の予診票をお持ちの方は、健康づくり課までご連絡ください。

*今月はポリオ集団予防接種があります。対象者には詳しいお知らせをします。なお、前回接種できなかった方は、配布した「こどもの健康カレンダー」を確認のうえ、健康づくり課までお問い合わせください。



問合せ先
健康づくり課 母子保健担当 05(261)1901

就学児童健康診断

平成24年4月に小学校へ入学する児童(平成17年4月2日～平成18年4月1日生まれ)の健康診断を行います。

なお、入学予定小学校によって受付日時が異なりますので、保護者にお送りした案内でご確認ください。

まだ通知が届いていない場合や内容に不明な点がある場合は、お問い合わせください。

健診日程

10月6日(木)	石和南小・石和東小 石和北小・富士見小
10月20日(木)	石和西小・春日居小 一宮西小・一宮南小 一宮北小
11月10日(木)	御坂西小・御坂東小 芦川小・八代小・境川小

場所 スコレーセンター

問合せ先 学校教育課 学務担当
05(261)3337

イクメンプロジェクト in 笛吹

父親が変われば、家庭が変わる、地域が変わる、企業が変わる、そして社会が変わる。そんなNPO法人「ファザリング・ジャパン」代表安藤哲也氏のメッセージを聞きにきてください。その他にもパパとんかち、パパの写真教室などパの分科会も併催します。

対象 12歳以下の子どもがいる親子

申込・問合せ先
(社) 笛吹青年会議所 月岡
080(4)293(3)3938
Eメール
ikumen.fuefuki@gmail.com
*055(269)6764



申込方法
電話、ファックス、Eメールのいずれかにてお申し込みください。
ホームページ
<http://www.fuefukijc.com/>

日時 11月6日(日)
場所 スコレーセンター
内容 分科会 午後1時30分～3時
パパとんかち・パパクッキング
パパの写真教室・パパの育児体験
安藤哲也氏講演会
午後3時30分～5時
定員 各25名
分科会 各25名
講演会 100組

平成24年度保育所(園)入所(新規・継続) 申込受付開始

平成24年度の保育所(園)入所(新規・継続)申込受付が始まります。

申込受付期間(新規・継続) 10月24日(月)～11月11日(金)

入所受付日程一覧

地区	立	施設名	所在地	電話番号	受付日時	受付場所
石和	公	石和第一保育所	石和町八田249	055-262-2870	10月24日(月)・25日(火) 午前8時30分～ 午後5時30分 10月26日(水) 午前8時30分～午後7時	市役所 南館保育課 055-261-3355
	公	石和第二保育所	石和町四日市場2210	055-262-2668		
	公	石和第三保育所	石和町中川330	055-262-2061		
	公	石和第四保育所	石和町小石和 1	055-262-3313		
	公	石和第五保育所	石和町松本181-1	055-262-2431		
	私	わかば保育園	石和町小石和601	055-262-5737		
市外保育所(広域) 住所が石和町で市外の保育施設を希望する方						
春日居	公	かすがい西保育所	春日居町熊野堂243-3	0553-26-2359	10月27日(木)・28日(金) 午前8時30分～ 午後5時30分	春日居支所 地域住民課 0553-26-3111
	公	かすがい東保育所	春日居町加茂311	0553-26-3283		
	市外保育所(広域) 住所が春日居町で市外の保育施設を希望する方					
一宮	私	木の花保育園	一宮町一ノ宮1684	0553-47-0901	10月31日(月)・11月1日(火) 午前8時30分～ 午後5時30分	一宮支所住民課 0553-47-1111
	私	都保育園	一宮町本都塚117	0553-47-0415		
	私	相興保育園	一宮町中尾949	0553-47-0623		
	私	あさま保育園	一宮町金沢227-36	0553-47-0099		
	私	一宮保育園	一宮町東原410	0553-47-2548		
市外保育所(広域) 住所が一宮町で市外の保育施設を希望する方						
八代	公	八代花鳥保育所	八代町竹居2127	055-265-2520	11月2日(水)・4日(金) 午前8時30分～ 午後5時30分	八代支所住民課 055-265-2111
	公	八代御所保育所	八代町米倉37	055-265-3475		
	私	博愛保育園	八代町北1762	055-265-2047		
	私	八代保育園	八代町南931	055-265-2205		
市外保育所(広域) 住所が八代町で市外の保育施設を希望する方						
御坂	公	御坂東保育所	御坂町下黒駒2122	055-264-2426	11月7日(月)・8日(火) 午前8時30分～ 午後5時30分	御坂支所住民課 055-262-2271
	公	御坂西保育所	御坂町夏目原870	055-262-5842		
	公	御坂北保育所	御坂町金川原380	055-263-0556		
	公	御坂葵保育所	御坂町大野寺667	055-262-3208		
	私	英保育園	御坂町成田692	055-263-1280		
市外保育所(広域) 住所が御坂町で市外の保育施設を希望する方						
境川	私	境川保育園	境川町小黒坂1640-1	055-266-4132	11月10日(木)・11日(金) 午前8時30分～午後5時30分	境川防災センター 055-266-2111
市外保育所(広域) 住所が境川町で市外の保育施設を希望する方						
芦川	公	芦川へき地保育所	芦川町上芦川133-2	055-298-2500	11月9日(水) 午前8時30分～午後5時30分	芦川支所 地域住民課 055-298-2111
	市外保育所(広域) 住所が芦川町で市外の保育施設を希望する方					
各受付時間内に申し込みができない方は次の日時に保育課で受け付けますのでご利用ください。					10月28日(金)、11月2日(水)・4日(金)・9日(水) 午後5時30分～午後7時 11月5日(土) 午前8時30分～正午	市役所 南館保育課 055-261-3355

各保育所(園)の受付日に来られない方は、日時・場所をお確かめのうえ都合の良い日程でお申し込みください。

注意事項

入所(園)要件に該当していないと入所できません。

申込受付時に聞き取りをしますので、保護者または児童の家庭状況などがわかる方が、提出に来てください。

入所案内に記載されている各種証明が必要となりますので、申込受付までに証明を受けておいてください。

書類不足の場合は受理できません。

受付期間は厳守してください。申込書の審査・入所者の選考に遅れると状況によっては希望する保育所(園)に入所できない場合があります。

保育条件・定員などにより、希望する保育所(園)に入所できない場合もあります。

問合せ先 保育課 055(261)3355

下水道事業受益者負担金の支払方法を変更できます 分割納付から一括納付へ



現在、下水道事業受益者負担金（以降受益者負担金）を分割でお支払いの方は、分割納付から一括納付へ変更することができます。分割納付の場合、年4回支払いで報奨金がつきませんが、一括納付の場合は報奨金がつきます。ただし、変更する場合には、次の条件を満たす方です。

変更できる方の条件
過年度の未納がない方
来年度以降に一括納付を希望する場合、過去に未納がない（今年度分を含む）方に限ります。
納付状況（支払ってあるかどうか）など、不明な方はお問い合わせください。
6月1日～14日までの間に完納できる方
一括納付期間は、6月1日から14日までです。それを過ぎると、分割納付扱いとなりますのでご注意ください。
6月14日が土・日・祝祭日の場合は、

合、その日をさかのぼって直近の営業日までとなります。
手続き方法
お電話でお申し込みください。その際、氏名や通知書番号（もしくは受益者番号）、また過去の納付状況を確認させていただきます。

受益者に変更があった場合は届出をお願いします
受益者や受益者の住所に変更があった場合は、必ず届出をお願いします。
届け出がない場合、通知が届かない、新受益者が支払う事になっている受益者負担金が旧受益者にかかるなど、皆さんに迷惑がかかってしまいます。
なお、届け出書は下水道課および市ホームページより取得できます。
詳しくは、お問い合わせください。

一括納付報奨金の具体例

受益者負担金は、毎年4期に分け、5年間で納付することになります。全体の納付回数は、20回払いとなります。

なお、受益者負担金は、永久的に支払うものではなく、その土地に対して「1回限り」かかるものです。

例1) 受益者負担金の合計が180,000円の場合（5年分を分割で納付）

区分	納付月	初年度	2年度	3年度	4年度	5年度
第1期	6月	9,000	9,000	9,000	9,000	9,000
第2期	8月	9,000	9,000	9,000	9,000	9,000
第3期	10月	9,000	9,000	9,000	9,000	9,000
第4期	12月	9,000	9,000	9,000	9,000	9,000
合計		36,000	36,000	36,000	36,000	36,000

決められた納期までに全額納めていただくと、その対象期間に応じて報奨金が交付されます。

報奨率	一括納付した年数	5年分	4年分	3年分	2年分	1年分
報償率		19.3%	15.2%	11.1%	7%	2.9%

計算式
{ 受益者負担金額の合計 - 年度の第1期分納付額（途中から一括納付に切り替える場合は、過年度に納付した金額も一緒に控除する） } × 報償率
10円未満は切り捨て
例2) 負担金の合計は180,000円で初年度に、5年分を一括納付する場合の報奨金額
(180,000円 - 9,000円) × 19.3% = 33,000円
例3) 負担金の合計は180,000円で、初年度は分割、2年目から4年分を一括納付する場合の報奨金額
(180,000円 - 9,000円 - 36,000円) × 15.2% = 20,520円

問合せ先 下水道課 056261)3347

笛吹市原動機付自転車オ リジナルナンバープレ ートの交付を開始します



交付時期 11月1日(火)から
交付場所 市役所 1階 税務課
または各支所

登録手続きに必要なもの
新規登録 販売証明書または、譲渡証明書・印鑑
標識交換 標識交付証明書・現標識・印鑑
ただし、代理の場合は委任状が必要な場合があります。
既に登録してある標識からの交換もできます。ただし、別途自賠責保険の手続きが必要となる場合があります。

希望ナンバー募集
応募対象とする車種、番号及び範囲
総排気量 50cc以下
白色地「A:1」～「A:100」
総排気量 90cc以下

黄色地「B:1」～「B:50」
総排気量 125cc以下
桃色地「C:1」～「C:50」
この範囲外の番号は無作為により交付されます。
ただし、末尾が4・9または42など一部に欠番があります。詳しくは、お問い合わせください。
応募期間 10月13日(木)～21日(金) (土・日を除く)
応募方法 所有者が、運転免許証を持参(本人確認用)の上、税務課または各支所に手続きに来てください。(代理人不可)
応募条件
11月8日(火)から11日(金)までに、市役所税務課窓口で原動機付自転車の登録または交換手続きができる方。
一人一台のみとし、希望ナンバーも一つとします。
当選した希望番号についての権利を他の人に譲渡することはできません。
希望番号が重複した場合には対象者立会いのもと抽選を行います。(11月9日(水)を予定)
結果発表
文書にて通知します。

問合せ先
税務課 市民税担当
055(262)4111

市援農支援センター 果樹剪定講習会



桃の整枝剪定 = 昨年度、石和町井戸地区内

市援農支援センターでは、県峡東地域普及センター職員など専門の技術指導員を講師として桃・ぶどう・柿・スモモの果樹剪定の講習会を実施します。
対象 市内在住で果樹栽培技術の習得に意欲のある方
日程 11月中旬から12月中旬のうち11日間
費用 無料
申込締切 10月14日(金)

申込・問合せ先 市援農支援センター(市役所一宮支所1階シ
ルバー人材センター内)
0553(47)6130

農振除外申出の受付について

市では、「農業振興地域の整備に関する法律」に基づき、必要最小限度の「農業振興地域の農用地区域」(農振青地)からの除外申出を受け付けます。申出書類の配布場所 農林振興課
または各支所(土日祝日を除く)

市ホームページからも取得できます。
申出受付期間 11月14日(月)～25日(金)(土日祝日を除く)
受付場所 市役所2階農林振興課
配布・受付時間は、午前9時～午後5時(正午～午後1時の間を除く)

平成23年度狩猟免許試験

県では、第2回狩猟免許試験を次のとおり実施します。
なお、今回の試験はわな猟免許のみです。

日程 平成24年1月25日(水)
場所 県立青少年センター内リ
バース和戸館(甲府市川田町517)
申請期間 11月1日(火)～30日(水)
申請書提出先 東山梨合同庁舎
3階 峡東林務環境事務所 森
づくり推進課(甲州市塩山上塩
後1239-1)

第1回試験(狩猟免許全種類)はすでに終了しました。次回、平成24年度の申請受付は、平成24年6月を予定しています。
詳しくは、お問い合わせください。
問合せ先 峡東林務環境事務所
森づくり推進課
0553(20)2721

毎日の暮らしの中での問題に関しての相談に応じます。相談は無料で、相談者の秘密は固く守られます。

できる限り事前にご予約ください。予約数に空きがあれば当日でも受け付けます。予約は、次の社会福祉協議会本所・各地域事務所どちらでも結構です。

総合相談をご利用ください

相談内容・相談対応者
 専門家への相談 弁護士・司法書士
 相談員への相談 民生委員・児童委員
 心配ごと（福祉関係）相談 人権擁護委員
 人権相談 行政相談委員
 行政相談（行政機関について）... 消費生活相談員
 消費生活相談 消費生活相談員
 原則として、当日の相談員は同席の上、それぞれの専門分野からのアドバイスを行います。

開設日程

開設場所	開設日	時 間	相 談 員
スコレーパリオ	10月26日(水)	午後1時30分 ～3時30分	民生委員・弁護士・人権擁護委員・行政相談委員
	11月22日(火)		民生委員・弁護士・人権擁護委員・行政相談委員
	12月21日(水)		民生委員・弁護士・人権擁護委員・行政相談委員
御坂福祉センター	10月20日(木)		民生委員・司法書士・人権擁護委員・行政相談委員・消費生活相談員
	12月15日(木)		民生委員・弁護士・人権擁護委員・行政相談委員
一宮福祉センター	11月16日(水)		民生委員・司法書士・人権擁護委員・行政相談委員・消費生活相談員
	12月14日(水)		民生委員・弁護士・人権擁護委員・行政相談委員
八代福祉センター	10月12日(水)		民生委員・司法書士・人権擁護委員・行政相談委員
	12月14日(水)		民生委員・司法書士・人権擁護委員・行政相談委員
坊ヶ峯ふれあいセンター	11月10日(木)		民生委員・弁護士・人権擁護委員・行政相談委員
	12月6日(火)	司法書士・人権擁護委員・行政相談委員	
春日居福祉会館	10月4日(火)	弁護士・人権擁護委員・行政相談委員	
	12月6日(火)	民生委員・行政相談委員	
芦川町ふれあいプラザ	11月2日(水)		民生委員・行政相談委員

問合せ先	笛吹市社会福祉協議会 055(265)5182	同 石和地域事務所 055(262)1267	同 御坂地域事務所 055(263)0848	同 一宮地域事務所 055(347)2288
	同 八代地域事務所 055(265)2240	同 境川地域事務所 055(266)5911	同 春日居地域事務所 055(326)3667	同 芦川地域事務所 055(298)2170

結婚相談所

結婚相談所を開設します。

日時・場所
 10月7日(金)
 午後1時30分～4時30分
 春日居コミュニケーションセンター
 10月16日(日)
 午前10時～正午
 午後1時30分～4時30分
 春日居福祉保健センター
 (西口ともに受付は午後4時まで)
 初回の相談には、予約は必要ありません。

継続した相談を希望する場合は、結婚相談所への登録を行ってください。登録には印鑑・L版写真2枚・独身証明書・身分証明書の写しが必要になります。

他市町主催の出会いパーティー情報を市民活動・地域づくり支援サイトに掲載していますので、ご利用ください。

・市民活動・地域づくり支援サイト『よつちやばるネット』
<https://opencity.jp/fuefuki/>
 携帯サイト
<https://opencity.jp/fuefuki/mobile/mobile.jsp>

笛吹市結婚相談員は、電話で相談所登録者以外の方に結婚適齢者の情報を聞きだすことは行っておりません。このような市結

お知らせ

婚姻相談員を装う電話があっても、情報を提供しないようにご注意ください。

問合せ先 市民活動支援課
 市民活動支援担当
 055(262)4111

『住宅用火災警報器はすべての住宅に設置が必要です』
 『住宅用火災警報器』は、消防法の改正により、すべての住宅に設置が義務付けられています。

8月に発表された総務省消防庁の推計データによると、市内の住宅用火災警報器の設置普及率は、42・4%と停滞しています。

火災は、人の油断する気持ちにつけこみます。

まさか、うちが火事になるなんて...と、防火意識がゆるみがちになっていませんか...?

建物火災による死者の9割以上は、住宅火災の死者であるという事が現実です。

『住宅用火災警報器』は、火災の早期発見にとっても有効です。

税理士の税金無料相談

東京地方税理士会甲府支部による、相続税、所得税及び法人税等の税金無料相談が行われます。

お気軽にご相談ください。

日時 11月10日(木)
 午後1時～4時

場所 市役所 3階 第3会議室
 秘密は厳守されます。予約は不要です。

問合せ先 東京地方税理士会
 甲府支部 担当 塩谷
 055(233)1318

総務省山梨行政評価事務所による「日合同行政相談所」

登記や戸籍、年金、介護・福祉や雇用、賃金、道路など、私たちの生活に身近な問題に、国、県などの担当者や、弁護士、司法書士、行政書士、税理士などがお答えします。

日時 10月19日(水)
 受付 午前10時30分～午後3時
 場所 岡島ローヤル会館 8階
 1ルドルム(甲府市丸の内1-21-15 岡島百貨店8階)

相談無料、秘密厳守、予約不要

問合せ先
 総務省山梨行政評価事務所
 0570090110

多重債務者のための無料相談会

クレジットや消費者金融など複数の金融業者からお金を借りてお悩みの方は、お気軽にご相談ください。

この相談会は、金融庁の多重債務問題改善プログラムに基づき、市において実施するものです。

日時 10月19日(水)
 受付 午後1時30分～3時

場所 スコレーパリオ 2階 会議室
 相談時間 1人 30分以内
 相談員 網倉 義久氏(司法書士) 持ち物 借入先や借入金額、収入等がわかる資料
 予約不要、秘密は守ります。

問合せ先
 市民活動支援課 市民生活担当
 055(262)4111

不動産に関する無料相談

次のとおり開催します。

日時 10月19日(水)
 午前10時～午後3時
 場所 市役所南館 3階 大会議室

問合せ先 (社)山梨県宅地建物取引業協会(担当 岡)
 055(263)7638

石和温泉駅及び春日居町駅周辺に防犯カメラを設置

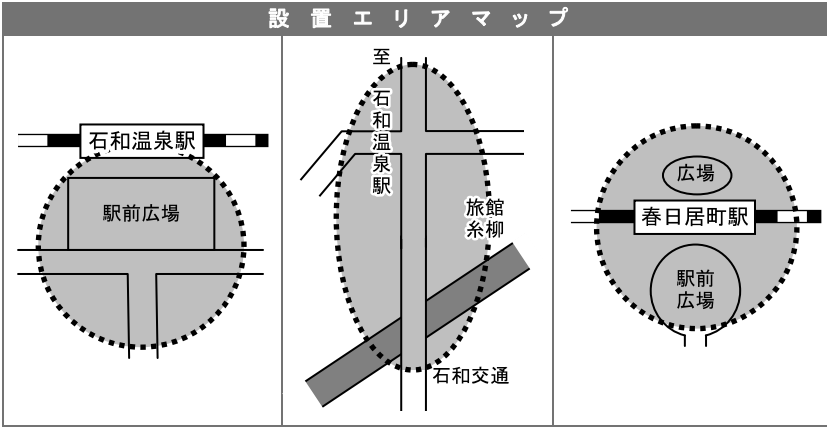
市では、犯罪発生の防止と市民の皆さんの治安の向上を目的に、防犯カメラを設置することにしました。

設置場所は多くの人が行き来し、犯罪発生の防止効果が高いと思われる石和温泉駅(南口)、石和温泉駅前通り周辺、春日居町駅の3箇所とし、11月をめどに設置をします。

なお、防犯カメラの設置に当たっては、笛吹市防犯カメラの設置及び運用に関する要綱(仮称)を制定し、個人のプライバシーや個人情報等を適切に管理していきます。



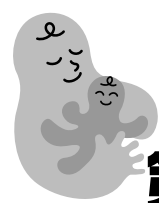
問合せ先
 市消防本部 予防課
 055(261)0119



問合せ先
 まちづくり整備課
 055(261)3334

「寄付いただきました」

京浜一宮会 様(東京都武蔵野市)
 【まちづくり寄付金】
 御坂会 様(東京都中央区)
 【まちづくり寄付金】



青少年育成コーディネーター通信

第7回 笛吹市子どもクラブ親善球技大会

8月6日、笛吹市青少年育成推進協議会主催による「第7回笛吹市子どもクラブ親善球技大会」が、いちのみや桃の里ふれあいスポーツ公園で開催されました。石和・御坂・一宮・八代・境川・春日居の6地区からソフトボール7チーム、ミニソフトバレーボール11チームが参加しました。親善大会とはいえ、どのチームも上位を目指して熱戦を繰り広げ、子どもたちの笑顔が輝いた1日となりました。



試合では「元気出していこう!」「優勝目指してがんばろう!」などと仲間同士で声を掛け合う姿が見られ、チーム一丸となって戦っていました。球技大会は、仲間と助け合うことや思いやりの大切さが学べる行事だと改めて感じました。参加チームは子どもの数の減少などで年々少なくなっていますが、人とのつながり・絆が重要視されている今だからこそ、地域の子どもや大人が交流を深めることができるこのような事業は必要なことだと思います。

私たち青少年育成コーディネーターは、これからも青少年の健全育成のための事業や、人との絆が深められるような事業を提供していきたいと考えています。

笛吹市子どもクラブ親善球技大会

ソフトボールの部		ミニソフトバレーボールの部	
優勝	中川(石和)	優勝	末木(一宮)
準優勝	唐柏(石和)	準優勝	尾山(御坂)
3位	二之宮(御坂)	3位	井戸(石和)
	中尾(一宮)		春日居



第40回山梨県子どもクラブ親睦球技大会

8月13日、第40回山梨県子どもクラブ親睦球技大会が田富北小学校グラウンドと田富市民体育館で開催されました。

県内11市町から、ソフトボールの部(男子)に10チーム、ミニソフトバレーボールの部(女子)に16チームが参加しました。

地区大会・市大会を勝ち抜いて出場した笛吹市代表の3チームは、メンバー全員が力を合わせ、優秀な成績を収めました。

ソフトボールの部	優勝	中川(石和)
ミニソフトバレーボールの部	優勝	末木(一宮)
	準優勝	尾山(御坂)



中川(石和)



末木(一宮)



尾山(御坂)

問合せ先 生涯学習課 青少年育成コーディネーター 05(261)3339

入札結果のお知らせ

(金額は税抜き価格です)

件名	場所	予定価格(円)	決定額(円)	決定業者	入札日
平成23年度笛吹市内地下水水質検査業務委託	市内地下水水質検査55箇所	¥1,000,000	¥440,000	(株)メイキョー	平成23年8月2日
芦川交流施設整備測量設計業務委託	芦川町上芦川	¥4,900,000	¥3,330,000	笛吹測量(株)	"
防犯カメラ設置工事	石和町松本、春日居町別田	¥25,600,000	¥19,200,000	日本電子サービス(株) 笛吹営業所	"
石和第三保育所浄化槽更新工事	石和町中川	¥9,400,000	¥6,890,000	(株)上野建工	"
市道1-5号線(旧石和5号線)道路改良工事	石和町広瀬	¥18,000,000	¥12,020,000	友愛工業(株)	"
災害用・消防用無線機購入	笛吹市役所	¥759,000	¥519,400	東八防災(株)	平成23年8月9日
ポンプ車購入	境川町藤袋(消防団境川分団第9部)	¥14,000,000	¥13,900,000	東八防災(株)	"
小型動力ポンプ積載車購入	一宮町新敷(消防団一宮分団第13部)	¥12,000,000	¥11,900,000	東八防災(株)	"
小型動力ポンプ積載車購入	一宮町石(消防団一宮分団第21部)	¥7,200,000	¥7,100,000	東八防災(株)	"
笛吹市バイオマスセンター建設事業アドバイザー業務	市内	¥25,000,000	¥13,680,000	(社)日本有機資源協会	"
配水管布設実施設計業務(石和地区)	石和町	¥5,600,000	¥2,676,000	(株)日本水道設計社 甲府営業所	"
石和中学校改修計画コンサルタント業務委託	石和町小石和	¥1,200,000	¥1,080,000	佐野建築設計事務所	"
市道1-13号線(石和13号線)用地・補償調査業務委託	石和町砂原・井戸、八代町増利	¥33,000,000	¥30,600,000	(株)カワイ	"
石和第二保育所電気設備改修工事	石和町四日市場	¥4,400,000	¥4,090,000	(有)中村住電設備	"
石和第二保育所第1期改修工事	石和町四日市場	¥17,000,000	¥14,400,000	風間興業(株)	"
市道1242・1245号線(旧石和227・280号線)道路改良工事	石和町東高橋	¥22,000,000	¥15,380,000	矢崎興業(株)	"
送水管布設工事(境川1工区)	境川町小黒坂	¥9,300,000	¥8,750,000	石原設備	平成23年8月9日
送水管布設工事(境川2工区)	境川町小黒坂	¥12,000,000	¥11,190,000	(有)ツチヤ設備	平成23年8月9日
送水管布設工事(境川3工区)	境川町小黒坂	¥14,000,000	¥12,740,000	(有)浅川住宅設備	平成23年8月9日
ネットワーク機器購入	石和町下井	¥3,700,000	¥2,220,000	NECネットエスアイ(株) 甲府営業所	平成23年8月23日
下水道関連配水管布設替実施設計業務委託(石和地区)	石和町	¥4,300,000	¥1,845,000	(株)三水コンサルタント 山梨事務所	"
上芦川原風景復活保存基本調査委託	芦川町上芦川	¥1,900,000	¥1,340,000	(株)カワイ	"
尾山地区農道改良測量設計用地調査業務委託	御坂町尾山	¥6,200,000	¥4,180,000	笛吹測量(株)	"
井之上地区農道改良測量設計用地調査業務委託	御坂町井之上	¥6,300,000	¥4,200,000	(株)サンウッド	"
笛吹市芦川若者定住促進住宅修繕工事	芦川町上芦川	¥1,200,000	¥970,000	(有)庄まいの高野	"
大舟浄水場取水口改修工事	八代町竹居	¥6,000,000	¥5,560,000	甲信商事(株) 甲府支店	"
市道2071号線舗装工事	御坂町上黒駒	¥3,900,000	¥3,710,000	(株)MUKAI	"
農業用施設緊急補修業務委託(4工区)	石和町・春日居町	¥8,400,000	¥6,130,000	(株)小越建設	"
国府地区水路改修工事	春日居町国府	¥10,000,000	¥6,667,000	(株)日工建設	"
下水道管渠布設工事第5工区(八代)	八代町竹居	¥11,800,000	¥8,580,000	矢崎興業(株)	"
下水道管渠布設工事第4工区(一宮)	一宮町塩田	¥33,200,000	¥23,570,000	友愛工業(株)	平成23年8月23日
竹原農道改良工事	一宮町竹原田	¥64,000,000	¥53,000,000	(株)飯塚工業	平成23年8月23日
市道1-5号線(旧石和16号線)道路改良工事	石和町八田・川中島	¥55,000,000	¥46,690,000	(株)栗田工業	平成23年8月23日

総合評価

釈迦堂遺跡博物館だより

特別展「謎を秘めた器」
縁に穴のある不思議な土器は、踊る人、大きな顔など模様も謎だらけ。その謎にせまります。開催期間 10月22日(土)～11月30日(水)

土器作りしませんか
高さ約20cm程の土器を作ります。日時 10月23日(日) 小学生の部 午前9時～11時 大人の部 午後1時30分～4時 定員 各回20名(要申込み) 材料費 300円

じょうもん編みでかざり
縄文人が使った編み方をモデルに、クラフトペーパーでかざり(高さ約10cm)を作りませんか。日時 10月29日(土) 午前10時から 定員 20名(要申込み。定員になり次第、締め切ります) 材料費 300円

開館記念イベント
11月3日は釈迦堂遺跡博物館の誕生日。これを記念してイベントを開催します。日時 11月3日(木) 内容 薄茶席ふるまい 午前10時～午後3時(先着100名分)

土偶づくり 午後1時～4時 (材料費200円) 収蔵庫特別公開 午前10時～午後3時

縄文ハスナー参加者募集
南アルプス市ふるさと文化伝承館 県立考古博物館を訪ねます。日時 11月12日(土) 集合 午前9時(午後4時解散) 定員 20名(要申込み) 申込受付は10月10日から 参加費 無料 持ち物 お弁当、飲み物など 小学3年生以下は保護者同伴でご参加ください。

おおむかしの人の絵
地元の小学生のみなさんが描いた作品をロビーに展示します。展示期間 10月15日(土)～11月30日(水) 開館時間 午前9時～午後5時 (入館は午後4時30分まで) 休館日 火曜日・祝日の翌日 (土・日除く) 入館料 一般・大学生 200円 小中高生 100円 申込・問合せ先 0553(47)3333

第2回 廃食油でエコキャンドル作り

廃食油でエコキャンドルを作りませんか。リサイクルの推進を目指して、クリーンネット笛吹協業組合との協働でエコキャンドル作りを開催します。

日時 10月15日(土) 午前9時~11時
 場所 クリーンネット笛吹協業組合事務所(石和町小石和2620-2) 05(263)0300
 定員 先着10人(低学年児童は保護者同伴、高学年児童は単独参加も可)
 持ち物 キャンドル型になる物(牛乳パック、ジャムのビン等)
 廃食油や賞味期限切れの油(あればお持ちください)
 不要になったクレヨン(色付け用。あればお持ちください)
 申込締切 10月13日(木) 定員になり次第締め切ります。
 申込・問合せ先 ごみ減量課 05(261)2044



エコキャンドル例



第1回エコキャンドル作り

野外焼却(野焼き)は法律で禁止されています

「地面に穴を掘っての焼却」・「ドラム缶やブロックで囲む等の簡易的な焼却施設での焼却」は、野焼きと同様に法律で禁止されています。違反した場合、懲役または罰金などで処罰されます。ただし、次の場合は、生活環境に支障のない範囲で例外として認められています。
 農業・林業を営むためやむを得ない剪定枝の焼却
 どんと焼き等の地域行事に伴う焼却
 小規模な落ち葉のたき火など
 これらの場合でも、煙・臭い・灰などが近隣の迷惑にならないよう風向きや時間帯などを考慮し、近隣の方へ事前に声をかけてから焼却する等の配慮をお願いします。
 また、家庭ごみについては、焼却せず、分別してごみ収集日に出してください。タイヤやビニール・プラスチック類などは、黒煙や悪臭が発生しますので絶対に焼却しないでください。

犬の散歩時のマナーを守りましょう

犬の散歩時のフンがそのまま放置されているとの苦情が多く寄せられています。犬の散歩時は、フンを持ち帰る、おしっここの場所に気を付ける、リードをつけるなど、マナーにも気を付けましょう。



動物愛護推進員からのお知らせ

冬は寒さに強いといわれますが、冬場の寒さはやはりこたえます。犬小屋の中に毛布などを敷いたり、夜間は玄関に入れてあげたりするなど、冬場の寒さをしのぐ工夫をしましょう。



石和地区廃食油(植物性)特別回収

市内各地区の資源物回収会場で廃食油・賞味期限切れの油を回収します。廃食油はバイオディーゼル燃料になり、ごみ収集車などに利用されます。10月は石和地区で実施しますので、ご家庭に廃食油があれば、ペットボトルなどの透明な容器に入れてお持ちください。

なお、下記の地区以外の方もご利用いただけます。

日時・場所

日にち	地区	場所	時間
10月2日(日)	川中島	川中島区資源物収集広場	午前7時~9時
	四日市場	帝京大学文化財研究所駐車場	午前7時~8時30分
9日(日)	窪中島	窪中島区公民館南側	午前8時~9時
	東高橋	東高橋区集積所(東高橋郵便局前)	
16日(日)	上平井	上平井集落センター(公民館)	午前7時~8時
23日(日)	井戸	公民館ふれあい広場(公民館西)	午前8時~9時
30日(日)	今井	環境整備事業用地	午前7時~8時30分

回収する油の種類

植物油 植物油(菜種、大豆、コーン、べに花、ごま、ひまわりなど)
 鉱物油、牛・豚脂、パームなどの油は回収しません。
 天かすなどは取り除いてください。
 廃食油回収後、容器はお持ち帰りいただきます。
 お店などの事業に伴う廃食油は回収しません。



生ごみ処理機の購入費用を補助します

家庭から排出される生ごみの減量の取り組みとして、家庭用生ごみ処理機の購入者に補助金を交付しています。

生ごみ処理機、コンポスター、EM処理機には購入費の半分の金額の補助金が支払われます。生ごみ処理機は1台、コンポスター、EM処理機は2台までです。

ただし、次の額を限度とします。

生ごみ処理機 : 2万5,000円
 コンポスター : 5,000円
 EM処理機 : 1,000円

「生ごみをダンボール箱で堆肥化する」方を募集

家庭で生ごみを堆肥化する導入セット(ダンボール箱、土壌改良材など)を無償で提供します。

なお、冬季は気温が低く発酵が進まないため、募集期間を10月末までとさせていただきます。



ふえふき トピックス

笛吹市の出来事いろいろ



市長と語ろう

市民ミーティング



意見交換する中川区婦人部の方々と萩野市長

8月31日、石和町中川区公民館において、中川区婦人部の方々(42名)と市長による市民ミーティングが開催されました。

この市民ミーティングは、市民と市長が、現状の課題や理想のまちづくりについて、意見を交換することで、開かれた行政の実現と市民と行政との協働のまちづくりを推進することを目的に実施しています。

当日は、地域の安全、ごみの減量、学童保育、高齢化に関するこのほか、多機能アリーナやバイオマスセンター建設など市政全般について意見交換されました。

くすりの正しい飲み方説明会

笛吹市薬剤師会



お茶と薬の飲み合わせの実験

8月7日、スコレーパリオにおいて笛吹市薬剤師会による薬剤師の仕事についての紹介や薬の正しい飲み方を啓発する教室が行われました。昨年に引き続き開催されたこの教室に市内の小学生22名が参加しました。

参加者は、手洗いを行なった直後に洗い残しが確認できる機器を使用した手洗い実践や、薬をお茶に入れた場合に、その性質が変化してしまう様子が、視覚的に分かる実験などが行われました。

サツマイモの生育を観察

地域間交流促進事業



サツマイモの生育を観察する御坂北保育所園児

8月8日、芦川町上芦川地区のモデルほ場において、御坂北保育所の園児が6月に植え付けたサツマイモの観察会を行いました。

この事業は、市内の園児に芦川町の緑豊かな自然環境の中で、土に親しみ作物を育て、心の豊かさを実感することと併せ、農山村の素晴らしさを感じてもらうため、平成21年度より市内の保育所を対象に実施しているものです。

当日は、真夏日の汗ばむ陽気でしたが、元気がいいに開催することができました。子どもたちからは、「すごく大きくなったね」「これからも元気に育って欲しいね」などの賑やかな歓声が聞こえてきました。今後は10月中旬に収穫を行う予定です。

少年、少女棋士が腕を競う

将棋大会



表彰される参加者

8月10日、小・中学生将棋大会がスコレーセンターで開催されました。

参加者は52名で、小学校低学年、高学年、中学生、女子の4つの部門に分かれて熱戦を繰り広げました。

ちびっこ名人たちが多数参加し、夏休みのひととき、自慢の腕をお互いに競い合いました。



腕を競う参加者

天神社大賞に河野さん

蜂城山書道展

8月23日、一宮町文化協会書道部・蜂城天神社主催による「第41回蜂城山書道展」入賞者の表彰が、浅間神社で行なわれました。

今年応募された「林」「草原」などの703点の作品は、8月24日に天神社へ奉納されました。

上位入賞者は、次のとおりです。(敬称略)

- | | |
|----------|-------|
| 大賞 | 河野光乃里 |
| 神社賞 | 岩間 諒也 |
| 小6年 | 岩間 華翔 |
| 浅間神社賞 | 中村 未来 |
| 一宮中3年 | 岩間 直樹 |
| 山梨日報新聞社賞 | 中山 直樹 |
| 山梨放送賞 | 丸山 さき |
| 一宮中1年 | 小池 伊吹 |
| 一宮中2年 | |
| 特別推薦 | |
| 一宮北小3年 | |
| 特別推薦 | |
| 一宮西小5年 | |



賞状を受取る河野さん

快適な環境づくり

地域学校・独居老人宅への勤労奉仕活動

8月18日、市商工会一宮町建築技能部会は、一宮地区内の小・中学校と同地区内の独居老人宅で軽微な修繕活動を行いました。

学校では、ウサギ小屋の網や校舎の床材がはがれた部分の補修など、全部で24力所が修繕されました。当日参加した同部会の22名は、4つの小・中学校と19軒の独居老人宅を、暑さが厳しい中、1日をかけて活動しました。



網戸の立て付けの調整 = 一宮北小学校

環境について楽しく学ぶ

太陽光エコ教室



ペットボトルを使用したエコライトづくり

8月18日、御坂児童センターは、小学生を対象に太陽光エコ教室を開催しました。

当日は、児童センターの指導員が講師を務め、30名の小学生が参加しました。参加者は、太陽光で発電して光るエコライトづくりを通じて、太陽光エネルギーなどの身近な内容を楽しんで学びました。

なお、御坂児童センターには、市と、独立行政法人 新エネルギー・産業技術総合開発機構(NEDO)の共同研究により、太陽光発電設備が設置されています。

平成22年度の一年間で1万517kwh(キロワット時)の発電が行われました。これは、一般家庭の約3年間分の消費電力量に相当します。



7月から8月にかけての5日間に、市立保育所(10園)は、節電対策で取り組んでいる緑のカーテンで育ったゴーヤや地域の特産品である桃を使ったピーチカレーを給食の献立に取り入れました。苦味の強いゴーヤは、園児の口に合うようにフランクフルトのカクテル煮、カレー、かき揚げ、夏野菜チップに仕立てられました。

10月は市立図書館 読書強化月間です

ハロウィン スペシャルイベント



“トリック オア トリート!”
市立図書館ではおはなし会やゲームなど楽しい企画を用意してお待ちしています!
図書館でハロウィンを楽しもう
(詳しくは図書館インフォメーションをご覧ください)

- 🎃【石和図書館】「ハロウィンパーティー」
- 🎃【一宮図書館】「リサ&ガスパールハロウィンおはなし会」
- 🎃【御坂図書館】「ハロウィンおはなし会」
- 🎃【春日居ふるさと図書館】「おりがみでハロウィン！」
- 🎃【八代図書館】「エンジョイ イングリッシュ ハロウィン」
- 🎃【境川図書室】「ハロウィンさかいがわ」

ブックリサイクル(八代図書館)



市立図書館では、図書の汚損・破損等の理由により貸出しに耐えないと判断された本や、月日が経過し館内貸出しにはそぐわない本を一時閉架とし、各種団体等集団貸出しとして利用します。

そうした後にブックリサイクルを行い、皆さんに還元しています。また、ブックリサイクルでの収益金は、新刊等の購入に充てられています。

日時 10月30日(日) 午前9時～午後3時
場所 八代図書館ロビー
年間をとおして、各館をまわっています。広報ふえふき、チラシ等で日程をご確認ください。

石和図書館

055(262)5959

平日 午前10時～午後8時
土・日・祝日/午前9時～午後5時

耳をすませばえほん隊

10月1日(土)・8日(土)・15日(土)・22日(土)・29日(土)

午前の部 11時～11時30分
午後の部 2時～2時30分
毎週土曜日2回開催

おはなし会タンタン

10月6日(木) 午前11時から
ハロウィンパーティー

10月20日(木) 午前11時から

2階視聴覚ホール
家族で始めようブックスタート

10月13日(木)・27日(木)

御坂図書館

055(263)0363

月・火・木金/午前10時～午後6時
土・日・祝日/午前9時～午後5時

楽蔵おはなし会

(お話・工作・映画会)

10月1日(土) 午後2時～3時

大人のための星空ウォッチング(大人限定イベント・定員30名要申込)

10月4日(火) 午後7時～8時30分

悪天候の場合は中止になります。

おはなし会びよんびよん

10月11日(火)・25日(火)

午前11時～11時30分

(この日以外にも要望があれば)

本の読み聞かせをします(ローズタイム)

(大人のための癒しの時間)

10月21日(金)

午前10時30分～11時30分

ハロウィンおはなし会

10月29日(土) 午後2時から

視聴覚室

一宮図書館

0553(47)5220

平日 火木/午前9時30分～午後7時
平日 水金/土日/午前9時30分～午後5時

リサとガスパール

ハロウィンおはなし会

10月2日(日)・9日(日)・23日(日)・30日(日) 午後2時から

おはなしのゆりかご

10月5日(水) 午前11時から

プレママ マタニティ支援

10月14日(金)・28日(金)

午前10時30分から

チャレンジ教室

10月8日(土) 午後2時から

おはなしのぶらんこ

10月16日(日) 午後2時から

ベビーブック・サロン

10月19日(水) 午前11時から

八代図書館

055(265)2113

平日・土日/午前9時30分～午後5時

エンジョイ イングリッシュ ハロウィン

10月1日(土)・8日(土)・15日(土)・22日(土)・29日(土)

午前10時30分から

10月は通常の『えほんでGo!』

『バムケロおはなし会』は、エンジン

『ヨイ イングリッシュ ハロウィン』に変えさせていただきます。

あかちゃんママのおはなし会

10月5日(水)・12日(水)・19日(水)・26日(水) 午前11時から

境川図書室

055(266)2014

平日・土/午前9時～午後5時

ハロウィンさかいがわ(おばあちゃんおはなし会)

10月1日(土) 午後2時から

(毎週土曜日、随時おはなし会を予定しています)

春日居ふるさと図書館

0553(26)2283

平日 日/午前10時～午後7時
土・日・祝日/午前10時～午後5時

おはなしのへや もも

(乳幼児向け)

10月4日(火)・25日(火)

午前10時30分～午前11時

おりがみでハロウィン!

(小学生向け)

10月8日(土) 午前10時30分から

ぱぼとぐらんぱのおはなし会

10月15日(土) 午前10時30分～11時

おはなしのへや さくらんぼ

10月22日(土) 午前10時30分～11時

*電力不足にともない、閉館時間が変更になる場合がありますので、市ホームページで確認ください。

*図書館のおはなし会は、子どもたちだけでなく、敬老会・公民館まつり・老人ホーム・デイサービス施設・病院などに出向き、年配の方々にもサービスを行っています。ご要望があれば随時出前おはなし会を行いますので、お問い合わせください。

*個人的に朗読サービスをお受けになりたい方は、ご相談ください。

10月 図書館休館日

- 石和図書館
 - 3日(月)・11日(火)・17日(月)・24日(月)・31日(月)
 - 御坂図書館
 - 5日(水)・12日(水)・15日(土)・19日(水)・26日(水)・31日(月)
 - 学びの杜電気点検のため休館
 - 一宮図書館
 - 3日(月)・10日(月)・17日(月)・24日(月)・31日(月)
 - 八代図書館
 - 3日(月)・10日(月)・17日(月)・24日(月)・31日(月)
 - 境川図書室
 - 2日(日)・9日(日)・10日(月)・16日(日)・23日(日)・30日(日)
 - 春日居ふるさと図書館
 - 3日(月)・11日(火)・17日(月)・24日(月)・31日(月)
- 問合せ先
石和図書館(担当 雨宮)
055(262)5959

8月16日、大文字焼きと打ち上げ花火
(甲斐いちのみや大文字焼き)



8月21日、
第47回石和温泉花火大会



綿がし・かき氷・ヨーヨーすくいなどの屋台が立ち並んだほか、お楽しみ抽選会などの催し、地域の伝統を継承した盆踊りなどがにぎやかに繰り広げられました。地元の人たちの熱い思いが込められた祭りの風景をご覧ください。

7月20日から
8月21日まで、**市内各地で特色ある夏まつりが開催**

楽しいステージ、音楽演奏



8月6日、御坂中学校吹奏楽部演奏
(みさか納涼まつり)



8月6日、御坂消防団バンドの演奏
(みさか納涼まつり)



8月15日、春日居中学校吹奏楽演奏
(春日居納涼盆おどり大会)



8月17日、かがり火で照り輝く鶺鴒



8月15日、盆踊り(春日居納涼盆おどり大会)



8月20日、八幡体協創作体操部(二十日祭市部通り歩行者天国)



8月15日、境川保育園園児によるおみこしのねり歩き(坊が峯ふるさと祭り)

鶺鴒、おみこし、盆踊り



8月16日、キャラクターショー握手会
(甲斐いちのみや大文字焼き)



8月15日、お楽しみ抽選会
(若彦路ふるさと納涼まつり)



8月15日、楽しいすいか割り
(若彦路ふるさと納涼祭り)



8月6日、射的コーナー
(みさか納涼まつり)



8月14日、お楽しみ抽選会
(芦川町納涼の夕べ)



8月14日、にぎわうおごっそう家
(芦川町納涼の夕べ)



8月15日、ミニ消防車乗車体験
(坊が峯ふるさと祭り)

にぎやかな催し、屋台



災害への備えと対策

「白色タオルで我が家は大丈夫運動」にご協力をお願いします

大規模災害が発生した際は、自らが家族の安否を確認し、家族の無事を周囲に知らせることが、一刻を争う救助活動に欠かせず、多くの人命を救うことにつながります。

その一つの方法として

家族の安否を確認し、無事の場合には「白色タオル」を玄関先の見やすい場所に掲示してください。

そうすることで警察や消防などの救助隊も住民の安否確認が速やかにでき、救出救助活動が必要な災害現場へ最大限の力を投入することができます。

「白色タオル」や「手拭い」などであれば、どの家にもあると思います。また、知らせたい情報があれば記入しておくこともできます。

例えば「 避難所に家族で避難している」など。



自主防災組織でも、より多くの住民が同じ意識を持っていただくよう、防災訓練などで「白色タオル」を使った安否確認を行いましょう。



問合せ先 笛吹警察署 警備課

05(262)0110

笛吹市役所 本庁 ☎055(262)4111

御坂支所 ☎055(262)2271 一宮支所 ☎0553(47)1111

八代支所 ☎055(265)2111 境川支所 ☎055(266)2111

春日居支所 ☎0553(26)3111 芦川支所 ☎055(298)2111

DATA FUEFUKI ●人口 72,265人(+28) ●世帯 27,319世帯(+28)
●男 34,958人(+10) ●女 37,307人(+18)
H23.9.1現在()は前月比



●発行/2011.10.1 山梨県笛吹市役所 ●編集/経営企画課・広聴広報担当
●所在地/〒406-8510 笛吹市石和町市部777番地 TEL 055-262-4111
●URL/http://www.city.fuefuki.yamanashi.jp/



この印刷物は、古紙配合率100%再生紙と大豆油インクを使用しております。

ふえふき カレンダー

2011

10月

休日・夜間医療機関

- 笛吹市消防本部 ☎055(261)0119
- 救急医療情報センター ☎055(224)4199
- 山梨口腔保健センター ☎055(252)9955
- 小児初期救急医療センター ☎055(226)3399

日	月	火	水	木	金	土
<p>平成25年3月31日まで</p> <p>無料で住民基本台帳カードが作れます</p> <p>○住民票の写し・印鑑登録証明書を、証明書自動交付機では1通100円、全国のセブンイレブンでは1通200円で取得できます。</p> <p>■問合せ先 戸籍住民課または各支所</p>		<p>支所からのお知らせ</p> <p>【御坂支所】</p> <ul style="list-style-type: none"> ●3日(月) 第33回御坂町民ゴルフ大会 ・AM8:30～ 甲府国際CC ●9日(日) 第52回御坂町内親善バレーボール大会 ・AM8:00～ 花鳥の里スポーツ広場 ●16日(日) 第43回御坂町内親善サッカー大会 ・AM8:00～ 花鳥の里スポーツ広場 ●23日(日) 第37回御坂町内親善卓球大会 ・AM8:15～ 御坂西小学校体育館 ●27日(木) 第15回御坂町行政区対抗ゴルフ選手権大会 ・AM8:00～ 甲府国際CC 		<ul style="list-style-type: none"> ●30日(日) 第16回御坂町内親善ソフトバレーボール大会 ・AM8:30 御坂体育館 <p>【八代支所】</p> <ul style="list-style-type: none"> ●30日(日) 子どもフェスタ2011 幼児から高齢者まで、すべての方が楽しめるお祭りです。大勢の方のご参加をお待ちしています。 ・AM10:00～PM3:00 八代総合会館 <p>【境川支所】</p> <ul style="list-style-type: none"> ●30日(日) 第59回境川町体育大会 ・AM8:30～ 境川スポーツセンターグラウンド 		<p>1 先勝</p> <ul style="list-style-type: none"> ●軽スポーツ教室 ・PM8:00～ 若彦路ふれあいスポーツ会館 ●キリコラージュのダンス公演「ムスビーナとヒロゲスト」 ・PM4:00～6:00 スコレーセンター
<p>2 友引</p> <ul style="list-style-type: none"> ●本庁日曜窓口開設 (住民基本台帳カード交付日) ・AM8:30～PM5:30 ●ふえふき芸術劇場「山梨交響楽団 WITH レオン・シュビラー」 ・PM2:00～4:00 スコレーセンター 	<p>3 先負</p>	<p>4 仏滅</p> <ul style="list-style-type: none"> ●総合相談(行政・法律・福祉)(要予約) ・PM1:30～3:30 春日居福祉会館 	<p>5 大安</p> <ul style="list-style-type: none"> ●認知症予防講演会 ・PM1:00～3:30 八代総合会館 対象:おおむね65歳以上の方 	<p>6 赤口</p>	<p>7 先勝</p> <ul style="list-style-type: none"> ●結婚相談所開設 ・PM1:30～4:00(受付) 春日居コミュニティセンター ●笛吹市戦没者合同慰霊祭 ・PM1:30～2:30 スコレーセンター 	<p>8 友引</p> <ul style="list-style-type: none"> ●笛吹市PTA研修会「ふるさとの民話と人間模様」 ・PM2:00～3:30 いちのみや桃の里ふれあい文化館 ●第4回笛吹音楽祭「アンサンブルコンサート」 ・PM1:00～3:00 「ロビーコンサート」 ・PM5:00～ 笛吹市スコレーセンター
<p>9 先負</p> <ul style="list-style-type: none"> ●本庁日曜窓口開設(国民健康保険関係業務一部開設)(住民基本台帳カード交付日) ・AM8:30～PM5:30 	<p>10 体育の日 仏滅</p> <ul style="list-style-type: none"> ●第4回笛吹音楽祭「和太鼓演奏」 ・正午～ 「オーケストラコンサート」 ・PM2:00～4:00 笛吹市スコレーセンター 	<p>11 大安</p>	<p>12 赤口</p> <ul style="list-style-type: none"> ●夜間体育施設利用調整会議 スコレーセンター 御坂農村環境改善センター いちのみや桃の里スポーツ公園体育館 若彦路ふれあいスポーツ館 境川総合会館 春日居あぐり情報ステーション ●市制祭 ・AM10:00 スコレーセンター ●総合相談(行政・法律・福祉)(要予約) ・PM1:30～3:30 八代福祉センター 	<p>13 先勝</p>	<p>14 友引</p>	<p>15 先負</p>

<p>16 仏滅</p> <ul style="list-style-type: none"> ●本庁日曜窓口開設 (住民基本台帳カード交付日) ・AM8:30～PM5:30 ●結婚相談所開設 ・AM10:00～12:00(受付) ・PM1:30～4:00(受付) 春日居福祉保健センター 	<p>17 大安</p>	<p>18 赤口</p>	<p>19 先勝</p> <ul style="list-style-type: none"> ●多重債務者無料相談会 ・PM1:30～3:00(受付) スコレーパリオ ●ねんきん定期便相談会 ・AM9:00～12:00 ・PM1:00～4:00 御坂支所 ●認知症予防講演会 ・PM1:00～3:30 御坂農村環境改善センター 対象:おおむね65歳以上の方 	<p>20 友引</p> <ul style="list-style-type: none"> ●総合相談(行政・法律・福祉)(要予約) ・PM1:30～3:30 御坂福祉センター 	<p>21 先負</p>	<p>22 仏滅</p>
<p>23 大安</p> <ul style="list-style-type: none"> ●本庁日曜窓口開設 (住民基本台帳カード交付日) ・AM8:30～PM5:30 ●第7回笛吹市ボランティア ・AM10:00～PM2:30 春日居スポーツ広場 	<p>24 赤口</p> <ul style="list-style-type: none"> ●平成24年度保育所(園)入所申込受付 ・AM8:30～PM5:30 保育課 	<p>25 先勝</p> <ul style="list-style-type: none"> ●第14回笛吹新能 ・PM7:00～9:00 スコレーセンター ●平成24年度保育所(園)入所申込受付 ・AM8:30～PM5:30 保育課 	<p>26 友引</p> <ul style="list-style-type: none"> ●総合相談(行政・法律・福祉)(要予約) ・PM1:30～3:30 スコレーパリオ2階 ●平成24年度保育所(園)入所申込受付 ・AM8:30～PM7:00 保育課 	<p>27 仏滅</p> <ul style="list-style-type: none"> ●平成24年度保育所(園)入所申込受付 ・AM8:30～PM5:30 春日居支所 	<p>28 大安</p> <ul style="list-style-type: none"> ●平成24年度保育所(園)入所申込受付 ・AM8:30～PM5:30 春日居支所 ●平成24年度保育所(園)入所申込受付 ・PM5:30～PM7:00 保育課 	<p>29 赤口</p>
<p>30 先勝</p> <ul style="list-style-type: none"> ●本庁日曜窓口開設(国民健康保険関係業務一部開設)(住民基本台帳カード交付日) ・AM8:30～PM5:30 	<p>31 友引</p> <ul style="list-style-type: none"> ●認知症予防講演会 ・PM1:00～3:30 スコレーセンター 対象:おおむね65歳以上の方 ●平成24年度保育所(園)入所申込受付 ・AM8:30～PM5:30 一宮支所 					

納期のお知らせ

- 25日** ◇平成23年度下水道受益者負担金 第3期 口座振替日(芦川町除く)
◇上下水道使用料口座振替日
- 石和町 川中島(荒屋除く)、四日市場(日の出除く)、広瀬、唐柏、小石和、向田、今井、河内、東高橋、井戸、東油川、恵比寿、砂原、横田
 - 八代町 南、岡、永井、奈良原
 - 一宮町 一ノ宮、国分、市之蔵、新巻、塩田、神沢、金沢、狐新居、東新居、土塚、石、地藏堂、千米寺
 - 境川町 全域
- ◇簡易水道・農業集落排水使用料口座振替日 ●芦川町 全域

25日

◇温泉使用料口座振替日 ●春日居町 全域

31日

- ◇国民健康保険税第4期納期限・口座振替日
- ◇後期高齢者医療保険料第4期分納付期限
- ◇保育料10月分口座振替日
- ◇平成23年度下水道受益者負担金 第3期 納期限日(芦川町除く)
- ◇市県民税第3期納期限・口座振替日

MEMO

日曜窓口取扱業務

交付 住民票写し、戸籍謄本・抄本写し、原付・小型特殊ナンバー **証明書** 印鑑証明・所得・所得課税・非課税・納税

許可 埋葬・火葬、斎場使用 **届出** 出生・婚姻・離婚・死亡など戸籍関係 **納税** 市税・国民健康保険税

笛吹市役所 本庁 ☎055(262)4111 ●御坂支所 ☎055(262)2271 ●一宮支所 ☎0553(47)1111 ●八代支所 ☎055(265)2111
●境川支所 ☎055(266)2111 ●春日居支所 ☎0553(26)3111 ●芦川支所 ☎055(298)2111

乳幼児健診など

種類	対象	日	時	場所
4か月児健診	平成23年6月1日～6月16日生	4日(火)	PM1:00～1:30受付	石和保健福祉センター
	平成23年6月17日～6月30日生	25日(火)		
10か月児健診	平成22年12月1日～12月14日生	12日(水)		
	平成22年12月15日～12月31日生	26日(水)		
1歳6か月児健診	平成22年2月23日～3月12日生	18日(火)		
	平成22年3月13日～4月2日生	28日(金)		
2歳児歯科健診	平成21年8月22日～9月9日生	7日(金)		
	平成21年9月10日～9月30日生	21日(金)		
3歳児健診	平成20年7月24日～8月6日生	5日(水)		
	平成20年8月7日～8月23日生	19日(水)		
5歳児健診	平成18年10月10日～10月25日生	13日(木)		
	平成18年10月26日～11月5日生	24日(月)		
ポリオ予防接種 ①…1回目 ②…2回目	① 平成23年2月1日～28日生 ② 平成22年7月16日～8月17日生	11日(火)	PM1:00～2:10受付	
	① 平成23年3月1日～31日生 ② 平成22年8月18日～9月27日生	14日(金)		
	① 平成23年4月1日～30日生 ② 平成22年9月28日～11月3日生	27日(木)		

マタニティスクール・育児学級など

種類	対象	日	時	場所	
マタニティスクール	お産の経過と体の準備	平成23年12月～平成24年1月 出産予定の初産婦	14日(金)	AM 9:20～9:30受付	石和保健福祉センター
	パパといっしょに楽しい育児	平成24年2月～3月出産予定の初産婦	22日(土)	AM 9:00～9:10受付	
育児学級	離乳食教室	第一子が平成23年4月生の保護者	25日(火)	AM9:30～9:45受付	
	乳幼児におこりやすい病気とその対処法	第一子が平成23年5月生の保護者	27日(木)	AM9:30～9:45受付	
母子健康手帳交付(妊娠届出)	3日(月)・17日(月)・24日(月)・31日(月) AM9:00～11:00受付 ※交付日に都合の悪い方は、健康づくり課へご連絡ください。				

診療所開設日 ▼ 問合せ先 芦川支所 ☎055(298)2111

種類	日	時	場所
診療所開設日	6日(木)・13日(木)・20日(木)・27日(木)	PM1:30～4:00受付	芦川国民健康保険診療所

◆◆◆◆◆ その他お知らせ ◆◆◆◆◆

集団健診のお知らせ
 (御坂町) ▼日時 10月1日(土)～5日(水)午前8:30～11:00受付
 ▼場所 御坂体育館
 (境川町) ▼日時 10月15日(土)～19日(水)午前8:30～11:00受付
 ▼場所 境川坊ヶ峯ふれあいセンター
 (八代町) ▼日時 10月20日(木)～23日(日)午前8:30～11:00受付
 10月25日(火)～26日(水)
 ▼場所 八代総合会館
 ※健診対象者 ・ 笛吹市国民健康保険加入者(40～75歳)
 ・ 山梨県後期高齢者医療保険加入者
 ・ 職場で受診できない19～39歳の人等

麻しん風しん混合予防接種(第3期・第4期)について
 以前、関東地方を中心に麻しん(はしか)が流行しました。麻しんは、重症になると生命に危険を及ぼしたり、重篤な後遺症を残すことがあります。また、予防接種をしていないと、国外への旅行が制限(入国を拒否)されることがあります。
 中学1年生と高校3年生に相当する年齢(H10.4.2～H11.4.1及びH5.4.2～H6.4.1生まれ)の方は、平成24年3月31日まで無料で予防接種が受けられます。(既に予防接種を送付してあります)また、接種されていない方は、早めの接種をお願いします。

地域	石和	御坂	一宮	八代	境川	春日居	芦川
可燃ごみ	※ ※1をご覧ください	火・金 全地域	月・木 全地域	月・金 全地域	月・木 全地域	月・木 全地域	月・木 全地域
ミックスペーパー その他プラスチック	水・土 全地域 (小石和・上平井・山岸を除く ※2)	日 全地域	水 全地域	土 全地域	土 全地域	土 全地域	2(日) 全地域
資源物	2(日) 川中島・荒屋・八田・四日市場・広瀬・砂原	2(日) 二之宮・泉宮団地・成田・下成田・国衛	1(土) 坪井・田中・竹原田・東原	15(土) 全地域	20(木) 全地域	8(土) 熊野堂・下岩下・別田・桑戸・加茂・寺本・枝郷	2(日) 全地域
	9(日) 仲町・窪中島・泉宮住宅・山崎・駅前・東高橋・河内・恵比寿	9(日) 夏目原・井之上・下井之上・八千蔵・栗合・蕎麦塚	2(日) 金田・小城・北都塚・末木・下矢作・本都塚・国分			15(土) 小松・国府・徳条・鎮目	
	16(日) 日の出・上平井・下平井・松本・山岸・唐柏・向田・東油川	16(日) 金川原・尾山・下野原・花鳥地区	8(土) 中尾・一ノ宮・南野呂・北野呂・上矢作・市之蔵・塩田・新巻				
	22(土) 県職員住宅	23(日) 黒駒地区	9(日) 東新居・狐新居・金沢・土塚・神沢・石・地藏堂・千米寺				
	23(日) 中川・小石和・井戸						
	30(日) 東町・長塚・西町・今井						
粗大ごみ 有害ごみ	2(日) 川中島・荒屋・上平井・東高橋・河内						
	3(月) 泉宮住宅						
	5(水) 日の出						
	6(木) 四日市場						
	9(日) 山岸・唐柏・砂原・恵比寿						
	15(土) 中川						
	16(日) 八田・仲町・東油川						
	19(水) 東町・長塚・西町						
	20(木) 向田・小石和						
	23(日) 窪中島・泉宮住宅・下平井・山崎・松本・駅前・井戸						
28(金) 広瀬							
30(日) 今井							

※1 可燃ごみ収集日(石和)

月・木	川中島・荒屋・八田・東町・長塚・仲町・西町・日の出・下平井・上平井・泉宮住宅・中川・山崎・松本・駅前・山岸・向田
火・金	窪中島・泉宮住宅・四日市場・広瀬・唐柏・東高橋・今井・河内・小石和・砂原・井戸・東油川・恵比寿

※2 ミックスペーパー・その他プラスチック収集日(石和)

毎週土曜日	小石和・上平井
毎月第2第4水曜日・土曜日	山岸

MEMO