

2011

11

CONTENTS

多機能アリーナについて	02	県体育祭り結果のお知らせ	05
市民講座(3学期)について	06	市役所の閉庁時間のお知らせ	10
国民健康保険通信	11	笛吹市探訪	13
くらしの情報	14	環境ニュース	32
ふえふきトピックス	33	図書館インフォメーション	34



がんばろう！日本

H23.8.28 山梨県体育祭り ラグビー 笛吹市(青)対 山梨緑(御勅使南公園ラグビー場) 関連記事5ページ

多機能アリーナ

基本設計の概要を報告します



本年2月より進めてきました基本設計の内容が、固まりましたので、概要について報告します。この基本設計は、今まで実施しました市民ミーティング、多機能アリーナ建設委員会、多機能アリーナワークショップなど、多くの方々から、様々なご意見をいただく中で、進めてきました。今後は、基本設計に基づきまして、本市の『人づくり』『健康づくり』『交流づくり』の拠点施設としてより詳細な実施設計を実施する予定です。

また、建設整備の考え方などをまとめた「建設整備計画」についても、市ホームページをはじめ、各支所でご覧いただけます。

市では、基本設計や建設整備計画の詳しい内容について、多くの市民の皆さんにご理解いただけるように、市民ミーティングを開催します。



基本設計および建設整備計画の概要

建物の構造は、鉄筋コンクリート造、鉄骨造、木造による3階建の耐火構造です。

屋内の主な構成は、大アリーナ、小アリーナ、ステージ、観覧席、ランニングコース、楽屋、ラウンジ、多目的室、トレーニング室、事務室、更衣室、シャワー室、器具庫、エレベーターなどです。

また、災害時の防災拠点となるため、備蓄倉庫を配置する計画です。

十分な耐震設計、非常用発電機の設置に加え、災害時も利用可能な給水設備や施設内のトイレ設備を確保することから防災拠点として十分に活用することができます。

さらには、屋内の居住空間を効果的に活用できるように検討を重ね、よりよい施設となるよう、実施設計に反映していきます。

多機能アリーナは、市民の皆さん

んの利用を第一として、市民の交流や健康、人づくりの拠点として活用していくため、専門のスタッフによる多岐にわたるプログラムを作ります。

また、子どもから高齢者、障がいの有無にかかわらずスポーツや文化活動ができるサービスの提供を行います。

さらに、市内各所の体育館や生涯学習施設との連携を図り、多機能アリーナを核とした市内一体型の活用を目指します。

建設予定地近隣には、「県立博物館」をはじめ、「総合教育センター」「笛吹高等学校」「みさかの湯」があります。

これらの施設と連携を深めることにより、「学校教育の振興」「生涯学習の振興」「文化の振興」「観光の振興」の促進を積極的に図り、相互利用による有効活用を推進します。



小アリーナイメージ

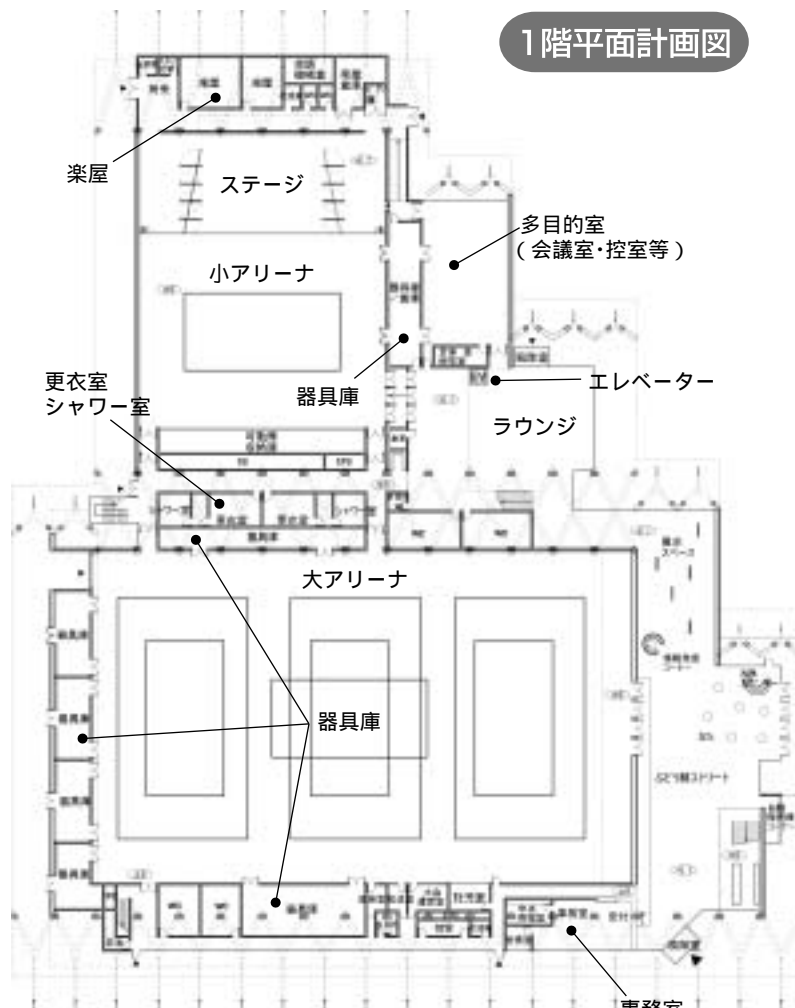


施設概要

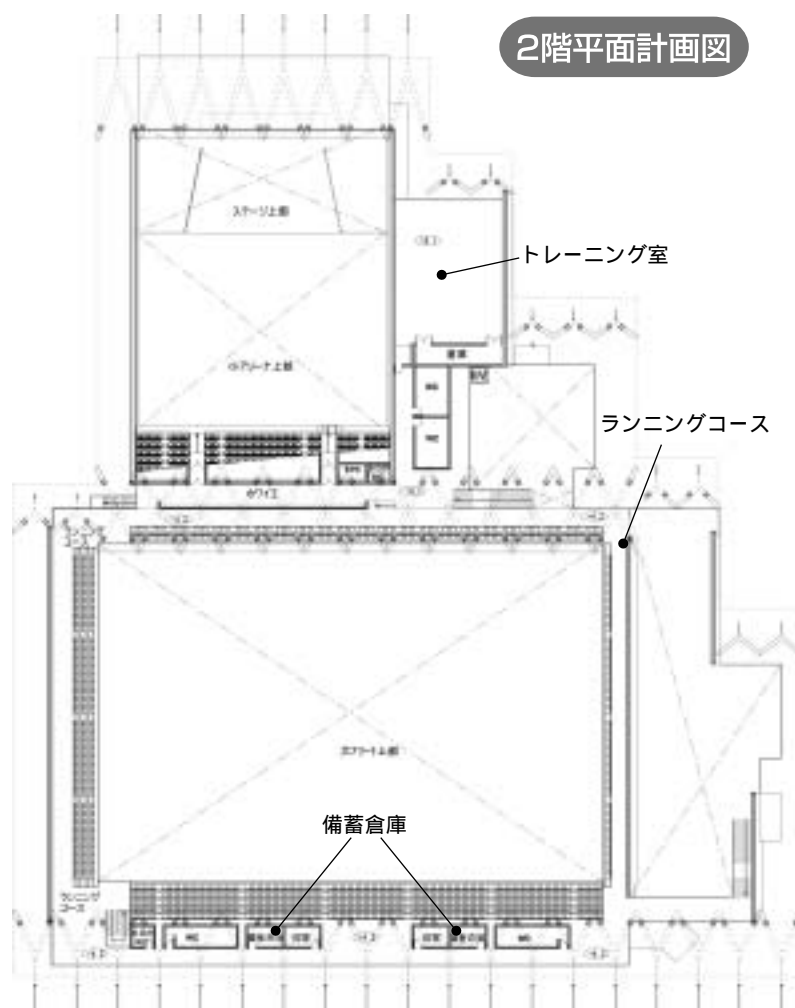
小アリーナ
固定席 約300席
(可動席を含め約1,200席)
バレーボール 1面
バドミントン 3面
卓球 3面

大アリーナ
固定席 約1,000席
バスケットボール 3面
バレーボール 3面
バドミントン 12面
卓球 14面
フットサル 1面

大アリーナイメージ



2階平面計画図 (2nd Floor Plan)



第64回山梨県体育祭り 笛吹市3年連続総合2位

8月21日（夏季大会）から開催された第64回山梨県体育祭りは9月10、11、18日に小瀬スポーツ公園のほか、県内の各施設で開催されました。

笛吹市は、最後まで首位を走ってましたが、最終日に甲府市に追いつかれ、わずか3点差で惜しくも総合2位で今大会を終了しました。

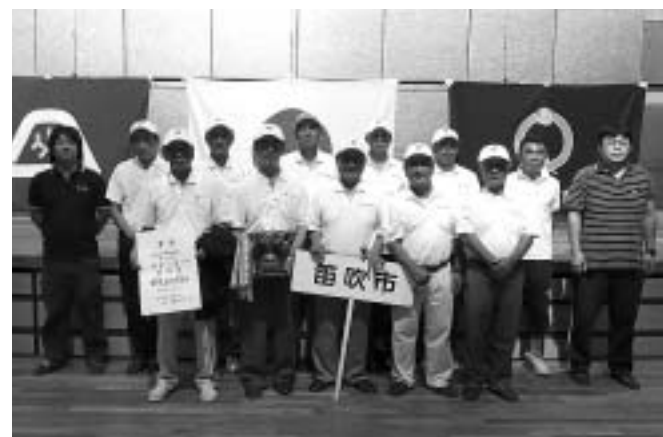
監督及び選手の皆さん本当にお疲れ様でした。

なお、ソフトテニス男子と卓球男子は、笛吹市として平成17年度に出場して以来、7連覇を達成しています。主な結果は以下のとおりです。（第3位以上抜粋）



主な結果

優勝	ソフトテニス ゴルフ	男子	卓球 バウンドテニス	男子	相撲 男子	ソフトボール	男子
準優勝	ソフトテニス テニス	女子 男子	ラグビー バウンドテニス	女子	柔道	ライフル射撃 ターゲットバードゴルフ	男女
第3位	バレーボール バドミントン テニス	女子 女子 女子	ハンドボール ソフトボール ゲートボール	男子 女子 女子	弓道		男女



山梨県体育祭り 表彰式

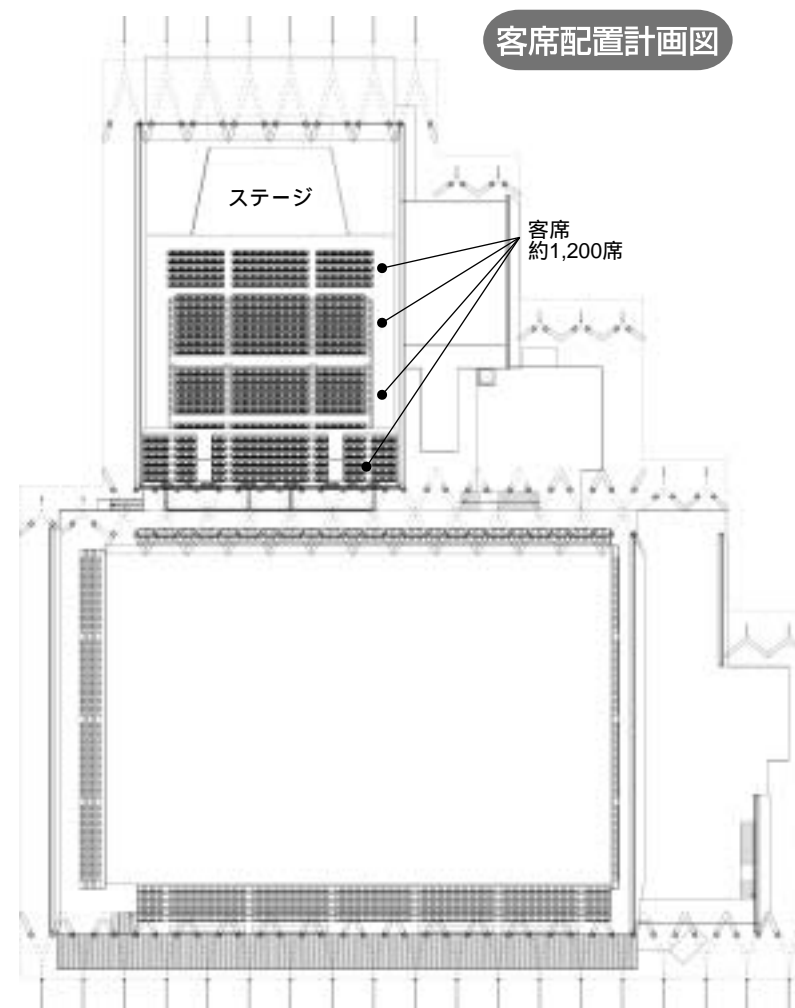


連覇を果たした卓球男子

問合せ先 (財)ふえふき文化・スポーツ振興財団

05(5263)7959

客席配置計画図



文化的利用イメージ

文化活動時に通常は、小アリーナを活用し、固定客席部分に加え、収納可能な可動席や手動で並べるイスにより約1,200席程度の利用を計画しています。

また、大アリーナについては、大きな空間を活かし、仮設ステージや手動で並べるイスを設置することにより、大規模な催しも開催できる施設として考えています。



問合せ先 経営企画課 多機能アリーナ建設班FAP(ファップ) 05(5261)2028

「市民ミーティング」

多機能アリーナ説明会開催

「基本設計」「建設整備計画」の説明を行います

市が計画している多機能アリーナ建設事業につきまして、「基本設計」「建設整備計画」の詳しい内容を市民の皆さんにご説明し、建設的なご意見を伺うため、市民ミーティング（説明会）を開催します。

参加は、自由ですので、ぜひ多数の皆さんのご参加をお願いします。

なお、開催場所は、次の会場で行いますので居住地域にかかわらず、皆さんのご参加をお待ちしています。

◎開催日程

月日	時間	会場
11月7日(月)	午後7時30分から	スコーレセンター
11月9日(水)		御坂西小学校体育館

※居住地域にかかわらずご参加ください。

問合せ先 経営企画課 広聴広報担当 05(5262)4111



3学期講座のご案内

講座 6 マイカー点検教室

講師 AMS山梨青年部 定員 15人 受講料 無料
 会場 (社)山梨県自動車整備振興会、商工組合
 日時 平成24年2月18日(土) 午前9時30分～11時30分

日常点検を知ることで「エコドライブ」→排出量削減につながります。環境とお財布にやさしい「エコライフ」を目指しましょう。簡単な座学と実際に自分の車で点検方法を学びます。

講座 7 ケータイ安全教室

講師 (株)NTTドコモ山梨支店 定員 25人
 ケータイ安全教室インストラクター
 会場 八代総合会館 受講料 無料
 日時 平成24年2月1日・8日(水)午前10時30分～正午
 ※携帯電話の機種は問いません。

1回目は「災害用伝言板」や緊急速報「エリアメール」について、2回目は「被害者にならないために」をテーマに振り込め詐欺の実態や犯罪から身を守るための対策を学びます。

講座 8 お気に入りの写真を飾ろう！！「スクラップ・ブックング」

講師 新海由里子先生 定員 20人
 会場 スコレーパリオ 受講料 4,500円
 日時 平成24年1月20日・27日、2月3日 各金曜日 計3回 午前10時～11時30分

スクラップブックングとは、お気に入りの写真を飾るペーパークラフトのことです。写真をアルバムに貼るだけでなく、台紙にステッカーやお花(輸入の専用材料等)を貼ったり、イラストやタイトルを添え、写真に思い出を書き綴り、より鮮明に自分史や家族の歩みを記す方法です。

講座 9 粘土(ハーティクレイ)で作るお雛様

講師 吉原ゆかり先生 定員 20人
 会場 いちのみや桃の里ふれあい文化館 受講料 2,000円
 日時 平成24年2月7日・14日・21日・28日 各火曜日 午前10時～11時30分

1回目：お内裏様とお雛様、2回目：三人官女、3回目：小物、4回目：仕上げという行程で手作りお雛様を作ります。基本を覚えれば応用で他の物も作れ楽しみが広がります。

講座 10 春の編み物教室

講師 返田由香子先生 定員 20人
 会場 あぐり情報ステーション 受講料 3,500円
 日時 平成24年2月7日・14日・21日・28日、3月6日 各火曜日 午後1時30分～3時30分

一年を通して、使うことのできる衿つきの前開きベストを製作します。手作りのベストで春風の中出かけてみませんか。

講座 1 初心者行書(ペン)講座

講師 足立利恵先生 定員 10人
 会場 学びの杜みさか 受講料 1,500円
 日時 平成24年2月17日・24日、3月2日・9日 各金曜日 午前10時～11時30分

ペンを使い行書を基礎から学びます。平仮名、名前、住所など自信を持てる字を身につけてみましょう。※初めての人が対象の講座です。

講座 2 長期はじめてのパソコン教室

講師 □□ ピーシーワークス社員 定員 20人
 会場 □□ ピーシーワークス(石和町東高橋) 受講料 4,200円
 日時 平成24年1月14日・21日・28日、2月4日・18日・25日、3月3日 各土曜日 午前9時30分～11時30分

パソコンやインターネットをこれから使いたい方、持っているけど使いこなせていない方向けの講座です。電源の入り切りやマウス、キーボード操作を基本から習い、インターネットやワード、エクセルまで体験できます。

講座 3 初心者のための古文書解読

講師 御坂町文化協会古文書部 定員 15人
 会場 学びの杜みさか 受講料 無料
 日時 平成24年1月26日、2月9日・23日、3月8日・22日 各木曜日 午後1時30分～3時

読みやすい古文書を教材として、特殊な文字、万葉がなの読み方、辞典の利用の仕方等、はじめて古文書に接する方を対象とした講座です。

講座 4 シリーズ「山梨の戦争遺跡」Vol.5 「韮崎市七里岩地下壕群」と「万歳峠」

講師 市教育委員会生涯学習課 野崎進先生 定員 20人
 韮崎七里岩地下壕を保存する会
 会場 韮崎市・北杜市 受講料 無料
 日時 平成24年2月2日(木)午前7時30分～11時50分 午前7時30分スコレーセンター南側駐車場 集合出発

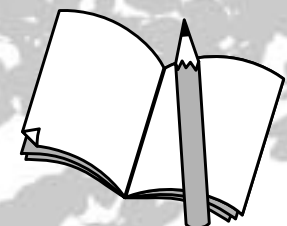
「平和」について考える講座の第5弾。今回は、今年3月から公開されている韮崎市七里岩地下壕群及び、多くの特攻兵と多くの若者を戦地に送り出した場所「万歳峠」を見学し「平和」や「いのち」について考えます。

講座 5 東海地震に備える

講師 (財)県立防災安全センター防災指導員 (財)甲府地方気象台 東海地震防災官
 会場 (財)県立防災安全センター(中央市) (財)境川総合会館
 日時 (日)平成24年2月28日(火) 午前8時50分～正午 (月)平成24年3月6日(火) 午前9時～11時30分
 受講料 無料 定員 20人(2回とも参加できる方)

1回目は県立防災安全センターにおいて、実際にあった大きな地震などの体験をし、実例を基にした講義を受けます。2回目は予想される東海地震について専門官から講義を受け、知識を深めます。全体を通して、備えることの大切さを学びます。

受講者募集



平成23年度「笛吹市民講座」3学期講座

- ▼募集期間 平成23年11月1日(火)～15日(火) 午前9時～午後5時
- ▼申込方法 規定の申込書に記入して、持参・ファックス・Eメール・郵送のいずれかでお申し込みください。その際には、必ず「講座番号」と「講座名」を明記してください。
 - ファックスの場合 FAX 056261)3340
 - Eメールの場合 申込書を市ホームページからダウンロードし、Eメールに添付してください。 shogaigakusyu@city.fuefuki.lg.jp
 - 持参の場合 笛吹市役所南館 3階 生涯学習課・御坂支所・一宮支所・八代総合会館・境川総合会館・春日居支所
- 申込書は、上記の他、市内図書館窓口などにもおいてあります。また、このページのコピーもご利用いただけます。
- 郵送・問合せ先 〒406-0031 笛吹市石和町市部809-(笛吹市役所南館内) 笛吹市教育委員会 生涯学習課 生涯学習担当 056261)3339

- ▼その他
 - 応募者が定員を超えた場合は、抽選で受講者を決定します。その際は、笛吹市民が優先となります。(講座により、初心者等を優先する場合もあります)
 - 受講が決定した方、または抽選に外れてしまった方には、講座受講者決定通知書、または落選通知書を送付しますので必ず内容をご確認ください。
 - 材料費・入場料等が必要な場合は、先に講座受講者決定通知書でお知らせする銀行口座へ振り込んでいただくことになります。
 - 期間を過ぎても定員に達しない講座は、再募集する場合があります。また、希望者が一定の数に達しない場合などには、講座を取りやめることもあります。
 - ※市民講座の内容は、初心者を対象としています。引き続き受講を希望される場合や、もう少し高いレベルの講座を受講したい場合などは、自主(任意)グループを結成することで、学習を継続することもできます。詳しくは、各講座担当の生涯学習コーディネーターにご相談ください。

平成23年度「笛吹市民講座」3学期受講申込書

〒	住所		
電話番号	生年月日	大・昭・平 年 月 日	男・女
フリガナ			
申込者氏名			
希望する講座番号	講座名	希望する講座番号	講座名

※楷書体ではっきり記入してください。

講座 **26** 初心者社交ダンス教室

講師 一宮文化協会社交ダンス部員 定員 15人
 会場 一宮福祉センター 受講料 無料
 日時 平成24年1月10日・17日・24日・31日
 各火曜日 午後7時30分～9時

新しい年に、仲間づくりと健康づくりに社交ダンスに挑戦しましょう！ダンス部員が精一杯サポートします。

講座 **27** 初心者舞踊教室

講師 八代町文化協会舞踊部員 定員 10人
 会場 八代総合会館 受講料 無料
 日時 平成24年1月20日(金)・27日(金)、2月9日(木)・23日(木)、3月2日(金) 午後7時30分～9時

民謡、舞踊をやってみませんか。老若男女どなたでも大歓迎です。最初に山梨の民謡武田節から始めましょう。

講座 **28** 初心者太極拳教室

講師 日本武術太極拳連盟公認指導員 定員 20人
 会場 スコレーセンター 受講料 無料
 日時 平成24年1月31日、2月7日・14日・21日、3月6日
 各火曜日 午後7時30分～9時

心身をリラックスさせ、ゆっくりした全身運動です。健康・長寿に良いとされ、愛好者も増えています。老若男女は問いません。あなたもはじめてみませんか！

講座 **29** ミニバランスボールで元気アップ！

講師 半田美恵子 先生 定員 30人
 会場 働く婦人の家(八代町) 受講料 無料
 日時 平成24年1月31日、2月7日・14日・21日
 各火曜日 午前10時～11時30分

直径25cmほどの小さなバランスボールを使って、引き締まったボディライン&しなやかに動ける身体づくりをしましょう。誰でも気軽にできる楽しいコアエクササイズ

講座 **30** 女子サッカー教室

講師 日本サッカー協会公認C級コーチ 佐野いくみ 先生
 定員 10人 会場 石和農村スポーツ広場
 日時 平成24年1月27日、2月3日・10日・17日・24日
 各金曜日 午後7時～8時30分 受講料 無料

初心者を対象にしたサッカー教室です。基本動作を楽しく学べます。ママさん大歓迎です。

講座 **31** 日本の文化に触れてみよう

講師 土橋春園 先生 定員 15人
 会場 働く婦人の家(八代町) 受講料 無料
 日時 平成24年3月1日・8日 各木曜日 午後1時30分～3時

日本には、昔から自然との調和の中で日常生活に知恵を働かせた文化があります。古き良き時代の文化や昔の人の知恵などについて講師がわかりやすくお教えします。

講座 **21** 初心者将棋教室

講師 八代町文化協会将棋部員 定員 20人
 会場 八代総合会館 受講料 無料
 日時 平成24年1月21日・28日、2月4日・18日・25日
 各土曜日 午前10時～正午

将棋を始めたい方、興味がある方など、初めての方を対象とした講座です。ルールやマナー等を学び、楽しく将棋をしてみませんか。

講座 **22** 初心者お琴教室

講師 石和町文化協会邦楽部員 定員 10人
 会場 スコレーセンター 受講料 1,000円
 日時 平成24年1月25日、2月1日・8日・15日・22日
 各水曜日 午後7時～9時

琴を習ってみたい方、初心者コースができました。子どもの頃習っていた方も、もう一度はじめてみませんか。琴の他、必要なものは、お貸しします。

講座 **23** 初心者ギターorマンドリン教室

講師 石和町文化協会マンドリン部員 定員 15人
 会場 スコレーセンター 受講料 200円
 日時 平成24年1月21日、2月4日・18日・25日、3月10日
 各土曜日 午後7時30分～9時 ギター マンドリン
 どちらを受講希望するか選んで申込書に記入

マンドリンとギターに分かれ講師を中心にマンドリンクラブの団員と一緒に初心者の方に親切丁寧に指導し、簡単な曲が演奏できるまでになります。ギターは各自ご用意ください。マンドリンのない方はお貸しします。

講座 **24** 初心者教室「楽しく歌いましょう。」

講師 一宮町文化協会コーラス部員 定員 10人
 会場 一宮福祉センター 受講料 無料
 日時 平成24年1月18日・25日、2月1日・8日・15日
 各水曜日 午後7時30分～9時

ストレス解消に、新しい趣味に、仲間とともに楽しく歌をうたってみませんか。

講座 **25** ジャズダンス教室「春に向かってシェイプアップ！」

講師 早川真白 先生 定員 30人
 会場 あぐり情報ステーション 受講料 無料
 日時 平成24年3月1日・8日・15日・22日・29日
 各木曜日 午後7時30～9時

冬場に貯えた脂肪をそぎ落とし、身も心も軽やかに春に向かって大变身しましょう！

講座 **16** 初心者仏画教室

講師 小林早苗 先生 定員 16人
 会場 いちのみや桃の里ふれあい文化館 受講料 1,500円
 日時 平成24年2月7・14・21・28日、3月6日
 各火曜日 午後1時30分～3時30分

初心者対象の仏画教室です。描く技術を学ぶとともに、自分の心と向かい合う時間ももちましょ。

講座 **17** 初心者華道教室

講師 御坂町文化協会華道部員 定員 15人
 会場 御坂農村環境改善センター 受講料 3,000円
 日時 平成24年1月18日、2月15日、3月21日
 各水曜日 午後1時30分～3時

年齢を問わず、誰にでも簡単にいけばなを学ぶことができます。はじめての方も楽しく基本のいけ方学ばましょ。

講座 **18** 初心者茶道教室

講師 御坂町文化協会茶道部員 定員 15人
 会場 御坂農村環境改善センター 受講料 1,000円
 日時 平成24年1月12日・26日、2月2日・16日、3月1日
 各木曜日 午後1時～3時30分

初心者でも簡単に覚えることのできる「盆略点前」を学びます。併せて薄茶の頂き方も習います。

講座 **19** 初心者書道教室

講師 御坂町文化協会書道部員 定員 7人
 会場 御坂農村環境改善センター 受講料 3,000円
 日時 平成24年1月28日、2月4日・18日、3月3日・17日
 各土曜日 午後1時30分～3時30分

楷書、行書、草書、かな等の基礎から作品の仕上げまで学びます。「書く」こと、「作品を作る」こと、「作品を展示して多くの人に見てもらおう」ことの楽しさを味わってみませんか。

講座 **20** 初心者水彩画教室

講師 八代町文化協会美術部員 定員 10人
 会場 若彦路ふれあいセンター(八代町) 受講料 無料
 日時 平成24年2月5日・12日・19日・26日、3月4日
 各日曜日 午後7時～9時

初心者を対象に水彩で静物を描きます。水彩画の基礎を学んでみませんか。

講座 **11** コサージュづくり教室

講師 藤原由美子 先生 定員 20人
 会場 学びの杜みさか 受講料 1,200円
 日時 平成24年1月24日(火) 午前10時～正午

入学式、卒業式などのフォーマルにも幅広く使えるコサージュです。大切な日のために心を込めて楽しく作りましょ。

講座 **12** ハワイアンキルトに挑戦

講師 村松江美子 先生 定員 10人
 会場 境川総合会館 受講料 5,000円
 日時 平成24年1月13日・27日、2月10日・24日、3月2日 各金曜日 午後2時～3時30分

ハワイの文化から生まれたハワイアンキルト。大きなモチーフが特徴です。あなた自身の手で思いを込めたバッグに仕上げましょ。(キルト用の糸がない方は別途糸代がかかります)

講座 **13** 初心者きり絵教室

講師 石和町文化協会きり絵部員 定員 10人
 会場 スコレーパリオ 受講料 実費負担(材料)500円前後
 日時 平成24年1月25日、2月8日・22日、3月14日・28日 各水曜日 午後7時～9時

きり絵は、1枚の黒い紙をカッターナイフだけで切って絵にしていく極めてシンプルな絵画技法ですので、初心者でもわかりやすく、素敵な作品が仕上げられます。

講座 **14** 初心者レザークラフト教室

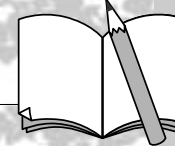
講師 石和町文化協会レザークラフト部員 定員 10人
 会場 スコレーパリオ 受講料 3,000円
 日時 平成24年1月26日、2月9日・23日 各木曜日 午後7時～9時

革に花模様や幾何学模様を付け、ティッシュボックスを作ります。身の回りに置いて楽しくなるような色に染めてみましょ。

講座 **15** 初心者アメリカンフラワー教室

講師 御坂町文化協会アメリカンフラワー部員 定員 10人
 会場 スコレーパリオ 受講料 3,500円
 日時 平成24年2月1日・8日・15日・22日・29日
 各水曜日 午後1時30分～3時

生花のようにきれいな造花「アメリカンフラワー」。透明感のあるガラスのような素材でお花を作ります。簡単に作れますので、はじめてみませんか。



講座 32 自宅での栽培！
～ 椎茸植菌体験教室 ～

講師 弦間林業(有)社員 **定員** 40人
会場 金川の森管理事務所 **受講料** 800円
日時 平成24年3月7日(水) 午前9時30分～正午
受付：午前9時から

地元産の原木を使いシイタケの植菌体験と栽培方法を学びます。植菌した原木は持ち帰れますので、自宅でシイタケ栽培に挑戦してみたいいかがですか？

講座 33 男衆(おとこし)の出番です！
～ 男衆ボランティア養成講座 ～

講師 県ボランティア協会職員・男性ボランティア活動実践者
定員 20人(おおむね60歳以上を対象)
会場 八代福祉センター **受講料** 無料
日時 平成24年1月7日・21日、2月4日・18日 各土曜日
午後1時30分～3時30分

これまで培った経験、身に付けた技術や知識を活かして、ボランティア活動を実践しませんか。「男性ボランティア活動の基礎」「活動実践までのプロセス(総括)」を学び、「故障したおもちゃの修理」体験などにも取り組みます。

12月1日から市役所の閉庁時間が午後5時15分になります

各庁舎及び支所の開庁時間が次のとおり変更となります。

変更後	変更前	開庁時間	休憩時間
午前8時30分 午後5時15分	午前8時30分 午後5時30分	正午～ 午後1時	正午～ 午後1時

保育所の保育時間や図書館等の開館時間には変更はありません。日曜窓口は引き続き実施しますので、ご利用ください。(ただし、午後5時15分まで)

変更理由

平成20年の人事院勧告において、民間の労働時間との均衡等を考慮し、国家公務員の勤務時間を短縮するよう勧告がなされたことを受けて、平成21年4月から国家公務員の勤務時間が1日当たり8時間から7時間45分に短縮されるのと同様に開庁時間も午前8時30分から午後5時15分に短縮されました。山梨県庁では平成22年4月から短縮し、また県内のほとんどの他市町村においても同様に開庁時間が

短縮されています。

市ではこれまで開庁時間を午前8時30分から午後5時30分としてきましたが、国の機関や他の市町村等と開庁時間が異なることから、来庁された市民の皆さんに再度の来庁をお願いするなど、ご迷惑をおかけする事例も見受けられました。これらを踏まえ、12月1日から開庁時間を15分短縮して午前8時30分から午後5時15分までとしますが、さらに効率的な業務をすめ行政サービスの向上に努めますので、市民の皆さんのご理解をお願いします。

問合せ先 総務課 人事給与担当
055(262)4111

雨量情報を公開しています

笛吹市では、近年多発しているゲリラ豪雨や台風の際、山間部と平野部との標高差があり、降雨量の違いから突然、河川が増水することが考えられます。そのため、市内全域13地点に雨

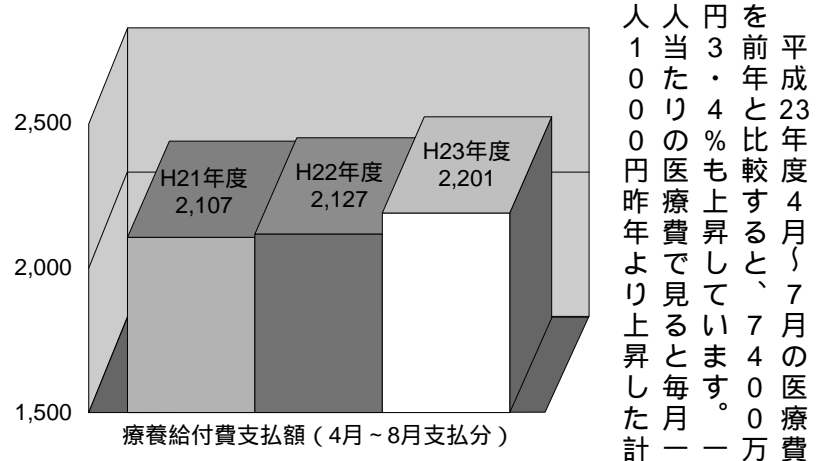


問合せ先 経営企画課 広聴広報担当
055(262)4111

笛吹市国民健康保険通信

「国民健康保険加入者の皆さんへみんなの国保を守るために」
このコーナーでは、国民皆保険制度を根底で支えつつけている国民健康保険(以下「国保」)の制度や笛吹市の現状についてお知らせしていきます。「みんなの国保を守るために」に、一緒に考えていきましょう。

平成23年度前半医療費の動向！ (国保会計からの支払分の状況)



平成23年度4月～7月の医療費を前年と比較すると、7400万円3.4%も上昇しています。一人当たりの医療費で見ると毎月一人1000円昨年より上昇した計算になります。特に高額医療費(入院)の増額が目立ちます。早期発見・早期治療が医療費の削減にもつながりますので、日頃から市で行っている特定検診や、がん検診を受け重症化しないよう心がけましょう！
引き続き医療費の節約を心がけていただき、安定した国保運営のためにご協力をお願いします。



問合せ先
国民健康保険課 国保総務担当
055(262)4111

慢性腎臓病を 予防しよう!!

検尿って大事なんです



山梨厚生病院 院長 内科部長 腎臓内科 耐 櫻林



皆さん、検尿をしたことがありますでしょうか。子どものとき、就職のとき、住民健診などで行うことになっています。これは尿に蛋白や血液が出ていないか調べて、腎臓の病気を早く見つけるために規則で決められているのですよ。

腎臓からのサイン

蛋白尿や血尿があっても痛くも痒くもありません。でも正常な腎臓からはめったに蛋白や血液は出てこないのです。だから尿に蛋白や血液が出ることは腎臓が壊れているしるしなのです。腎臓組織(ネフロン)は糸球体(血液分別器)と尿管(再吸収器)できているのですが、慢性腎炎という病気では、これらが炎症を起こして蛋白や血液が1年以上漏れ続

け、だんだん壊れていきます。そして腎不全という怖い病気になってしまうのです。困ったこと一度障害されたネフロンは生き返りません。ネフロンが減少して、腎臓の機能が1/3位にまで落ちると、浮腫みや高血圧・貧血といった症状が出てくるのですが、そのころには腎臓病はかなり進んでいて、腎不全そして尿毒症になり、透析治療が避けられなくなってしまうのです。

早期治療の大切さ

尿の異常を発見すれば腎臓の病気の原因や重さを調べて治療します。蛋白尿の量や腎臓機能を調べ、必要なら入院して腎生検をします。以前は腎不全の原因の殆どが慢性腎炎でした。最近では糖尿病・高血圧・メタボリック症候群による腎臓病も増えてきています。生活習慣病ですね。どの病気でも生活習慣や食事に気をつけて、必要な薬を使えば、腎機能障害の進行を抑え、透析治療に至らずに、または透析導入を遅らせられるのですよ。病気がみつかるとは怖いのですが、本当に怖いのは知らずに何の手当もせず、手遅れになってしまうことです。尿検査をつけて、異常があったら専門病院に来て精密検査を受けてください。 (山梨慢性腎臓病対策協議会 <http://www.yckdi.org/>)

市教育委員会では、笛吹市に花開いた縄文文化をテーマに「笛吹市歴史フォーラム 縄文の千年」を開催します。今回の笛吹市探訪では、そのお知らせも兼ねて縄文時代を通じて最も華やかであったといわれている甲府盆地東縁の土器や土偶の文化について紹介します。

市内各地から出土する土器

市東部、御坂山塊が甲府盆地に面する一帯には東から釈迦堂遺跡（一宮町）、桂野遺跡（御坂町）、三光遺跡（御坂町、八代町）、花鳥山遺跡（御坂町、八代町）、銚子原遺跡（八代町）、一の沢遺跡（境川町）などの縄文時代の大集落遺跡が広がっています。このほかにも小規模な縄文時代の遺跡が各地に見つかっています。釈迦堂遺跡からは縄文時代中期を中心とした土偶116点が見つかっていて、土器を含めて5000点以上が国の重要文化財に指定されています。また、御坂町の中丸遺跡から出土した通称「黒駒土偶」は東京国立博物館に展示されています。さらに、御坂町の桂野遺跡から出土した通称「渦文深鉢」は、県立博物館に常設展示されています。境川町の一の沢遺跡出土の土器群も、国の

重要文化財に指定され、県立考古博物館で展示されています。

土器の特徴

縄文時代は今から約1万2000年前に始まりですが、甲府盆地東縁で最も華やかな文化が花開いたのは今から約5000年前から4000年前にかけての縄文時代中期と呼ばれる時期でした。この時代の土器には幾何学模様や動物、人間をデフォルメした文様が立体的に描かれています。前述の遺跡周辺の畑などで拾える厚手の土器片がそれらにあたります。この時代の遺跡からは「埋甕」と呼ばれる地面に埋め込まれた土器が出土しますが、これらはあまり破損せず、ほぼ原型を留めています。今回の笛吹市歴史フォーラムでは、これらの土器の文様の特徴やモチーフなどについての講演もありま

す。また、市から出土した縄文中期の土器の展示も併せて行います。

市の縄文時代遺跡からは、釈迦堂遺跡に代表されるように数多くの土偶が出土しています。その数は他の地域を圧倒していますが、そんな笛吹市の土偶の特徴は「立つ」ということです。土偶は、全身像が完全な姿で出土することは

まれで、ほとんどが手、足、頭などバラバラな状態で出土します。また、土偶の表情や姿、髪型など、縄文時代中期の千年間の中でも大きく変わっていきます。今回の歴史フォーラムの中では市の土偶についても紹介し、土偶の成り立ち、土偶に込めた願いなど、当時の精神世界についても紹介します。併せて、笛吹市桂野遺跡を中心とした土偶の展示も行います。

市は、「甲斐国千年の都 笛吹市」を宣言しました。岡銚子塚古墳から始まり、武田信虎までの千年間、市は甲斐国の中心であり続けました。しかし、甲斐銚子塚古墳を遡ること3500年、甲府盆地東縁には華やかな土器、土偶文化が開きました。この「縄文の千年」を紹介する笛吹市歴史フォーラムに多くの方がご参加くださいますようご来場をお待ちしています。



桂野遺跡出土
縄文時代中期後半 住居内埋甕



桂野遺跡出土
縄文時代中期前半の土偶



桂野遺跡出土
縄文時代中期後半の土偶



銚子原遺跡出土
縄文時代中期後半土器



桂野遺跡出土
縄文時代中期後半土器



一の沢遺跡出土
縄文時代中期前半土器

笛吹市探訪 「縄文の千年」

輝け笛吹の未来

No. 61



笛吹市男女共同参画推進委員会

笛吹市男女共同参画推進条例が公布、施行されました

9月に開かれた市議会第3回定例会で、笛吹市男女共同参画推進条例が議決されました。この条例は、男女共同参画社会の早期実現を総合的かつ計画的に推進し、市民が豊かで安心安全な生活を営み、市民だれもが相互に認め合い、住みやすく、子どもたちに輝く未来を託すことができる笛吹市を築くことを目指しています。

この条例を作るに当たっては、平成20年に私たち男女共同参画推進委員会内に条例検討委員会を立ち上げ、身近にある男女共同参画の問題を拾い上げるなど、30回以上の会議で検討を重ね、平成21年に条例案を市長へ提案しました。その後、市役所内の検討委員会での検討やパブリックコメントの募集を経て、ここに市民提案型の市民協働による条例として公布、施行されるに至りました。

6月の委嘱式以降、推進委員会が月に1回開催され、推進委員会で取り組んでいく内容などについて活発な意見交換が行われています。今後は、第2次輝け男女笛吹プランと男女共同参画推進条例を推進委員会の両輪として、より一層、推進活動に取り組んでいきます。

ぴゅあ総合フェスタ2011に参加しました

9月10日・11日、県立男女共同参画推進センターで、ぴゅあ総合フェスタ2011『やさしさと勇気でつなごう参画社会』が開催されました。



展示部門に参加

私たち男女共同参画推進委員会は、展示部門に参加し、推進委員会の活動内容や第2次輝け男女笛吹プランの紹介などを行いました。

10日には、男女共同参画社会の実現を目指して活動している5つの団体によるパフォーマンス、それについて話し合うワークショップが行なわれました。パフォーマンスでは、家庭や地域などの身近な問題を取り上げた紙芝居や劇、DV問題を取り上げた人形劇が披露されました。

11日には、JFA公認S級コーチ・葦崎高校コーチの羽中田昌さんによる記念講演会「真剣に生きる」～支えあい・夫婦のパートナーシップと共に～が行われました。



パフォーマンスの様子

様々な世代の皆さんと交流する中で、家族など身近な人との間で、お互いを思い合うやさしさを持つなど、身近なところから意識を変えていけるような取り組みが必要だと感じました。また、私たち推進委員会と同じように男女共同参画社会の実現を目指して活動をしている団体があることを確認することができ、地域、企業などへの推進活動に向けて一歩を踏み出す勇気をもらいました。

問合せ先
市民活動支援課 市民活動支援担当
05(5262)4111

市民と行政との協働で作られた条例なんてすごいね!



推進委員から条例についての話を聞いてみたいー。

笛ちゃん

吹ちゃん

くらしの情報



スコレーセンターの催し

笛吹市民劇団 第6回公演 ミュージカル「ひみつの実」

キングという木の王様が100年に一度ひとつだけつける実。その実は、「ひみつの実」と呼ばれ、手に入れた者には素晴らしいことがおこるといわれています。どこにもあるような平凡な木トウリが、その「ひみつの実」を求めて、鳥になって冒険の旅に出ます。トウリは「ひみつの実」を見つけてることができるのでしょうか。

日時 12月10日(土)
開場 午後2時30分
開演 午後3時
12月11日(日)
開場 午後1時30分
開演 午後2時

場所 スコレーセンター 集会室
入場料 一般 500円 高校生以下 無料(整理券配布はありません)



一生懸命練習しています。見に来てくださいね

ハンドベル・クリスマスコンサート

山梨英和高等学校聖歌隊は合唱とハンドベルの活動を通して、学校行事での演奏を始め、コンクール出場、演奏会出演などを行っています。

今年も笛吹市の皆さんと一緒にクリスマス楽しいひとときを過ごせますこと、たいへん楽しみにしています。

今年度の主な活動実績

第12回やまなしヴォーカルアンサンブルコンテスト 金賞
第64回全日本合唱コンクール 山梨県大会 金賞
日時 12月17日(土)
開場 午後1時30分
開演 午後2時
場所 スコレーセンター 集会室
曲目 ミュージカル「レ・ミゼラブル」より
バレエ「くるみ割り人形」より
ジングルベル・ロック ほか
入場料 無料



清らかなハンドベルの音色をお楽しみください

ソノリテ甲府吹奏楽団 ウィンターコンサート

皆さんに、ほんのひとときでも



昨年の演奏会より

安らいでいただけるような演奏会を企画しました。この季節ならではの楽しい曲、心にしみる曲、耳なじみのある曲を中心にお楽しみいただける内容となっています。

日時 12月24日(土)
開場 午後4時
開演 午後4時30分
場所 スコレーセンター 集会室
曲目 ルロイ・アンダーソン/Yes We Can Fly
フェスティバル
パーシー・グレインジャー/羊飼いの呼び声
アメリカ民謡/シエナンドウア心に残る冬の歌 ほか
入場料 無料
スコレーセンターで配布している入場整理券が必要です。

問合せ先 (財)ふえふき文化スポーツ振興財団
055(263)7959

第2回市民参加型 スポーツイベント

日時 平成24年1月29日(日)
開会式 午前9時30分
午前10時〜正午
種別及び場所
ターゲット・バード・ゴルフ
八代中央スポーツ広場
綱引き 若彦路ふれあいスポーツ館 体育館
参加費 無料
募集期限 平成24年1月20日(金)
参加状況により募集人数の制限があります。

申込・問合せ先
市体育協会事務局(スコレーセンター内)または各支所(境川、八代は総合会館になります)
055(263)7959
*055(263)7960

笛吹市ふれあいスポーツフェスティバル

市体育指導委員会では「健康づくり」と「楽しいニュースポーツ」をテーマに、



スポーツフェスティバルを開催します。

日時 11月23日(水)
受付 午前8時30分
開会 午前9時
場所 清流公園芝生広場
申込期間 11月1日(火)〜18日(金)
平日 午前9時〜午後5時
詳細は、お問い合わせください。

申込・問合せ先
生涯学習課 スポーツ振興担当
055(261)3338
または各支所

森林公園 金川の森イベント

自転車&サイクルカートに乗ろう

自転車とサイクルカートの無料貸し出しを行います。

日時 11月20日(日)
午前9時〜午後4時
小雨決行。受付は当日随時行います。(ただし、台数に限りがありますので、混雑時は乗車できない場合もあります)
場所 金川の森 スポーツの森「乗物広場」
無料貸出時間
自転車 1台1時間以内
サイクルカート 1台30分以内

つる細工教室

クズのつるを使って、かご作りを楽しみます。

日時 12月3日(土)
受付 午前9時から
開催 午前9時30分〜正午
集合場所 金川の森管理事務所 講師 福嶋孝一氏(エスプリガーデン代表)
定員 25名(先着順)
参加費 500円(材料費)
持ち物 つるが切れる手ばさみ、エプロン、新聞紙3〜4枚
申込受付 11月3日(木)から
定員になり次第、締め切ります。

クレイアートを楽しもう

マツボックリや樹脂粘土(クレイ)などを使って、クリスマスリースを作ります。

日時 12月10日(土)
受付 午前9時30分から
開催 午前10時〜正午
集合場所 金川の森管理事務所 講師 吉原ゆかり氏(クレイアートスタジオ キャラメル代表)
定員 15名(先着順)
参加費 500円(材料費)
申込受付 11月10日(木)から
定員になり次第、締め切ります。
共催 笛吹市

ガーデニング講座「寄せ植え」

季節の植物を使って、正月用の

寄せ植えを作ります。

日時 12月17日(土)
受付 午前9時30分から
開催 午前10時〜正午
集合場所 金川の森管理事務所 講師 福嶋孝一氏(エスプリガーデン代表)
定員 30名(先着順)
参加費 2000円(材料費)
申込受付 11月17日(木)から
定員になり次第、締め切ります。

申込・問合せ先
森林公園金川の森管理事務所
0553(47)2805

かじあむの秋まつり

折り紙教室や昔の衣装の試着体験(子どものみ)など、ご家族の皆さんで楽しめるイベント満載の一日です。

また、当日は無料で常設・企画展をご観覧いただけます。

日時 11月20日(日)・県民の日
午前10時30分〜午後3時
場所 県立博物館
参加費 無料
事前申込みは、不要です。

問合せ先 県立博物館
055(261)2631

笛吹市就職ガイダンス

市とハローワーク甲府は、市商工会の協力を得て「笛吹市就職ガイダンス」を開催します。

求職者と求人企業の個別説明会と面接会を行いますので、多数の皆さまのご参加をお待ちしております。

求人企業 市内に本社・支店または事務所等がある企業

求人企業は事前の申し込みが必要で、定数は25社です。定数になり次第、締め切りです。

求職者 来春新規学卒予定者（高校生・大学生等）及び一般求職者（I・Uターン希望者を含む）

求職者の事前申し込みは不要です。履歴書（コピー可）を持参の上、ご参加ください。

日時 11月15日（火）
受付 正午から
開催 午後1時～4時
場所 スコレーセンター
参加費 企業、求職者ともに無料です。

申込・問合せ先
観光商工課 商工労働担当
055(262)4111

就職を控えた子どもを持つ保護者のためのセミナー

近年、新卒者の就職活動の時期

ふるさと公園拡張整備事業に伴う公共用地の代替地提供者の募集

ふるさと公園拡張整備事業の実施によりやむを得ず移転していただく方の中には、移転先として、代替地を要望される方がいます。

こうした代替地の要望に応えるため、自己の所有している土地を代替地としてご提供してくださる方に、あらかじめその土地の情報を募集します。なお、土地自体を募集するものではありませんのでご了解ください。

現在、遊休農地のある方、将来的に農業後継者のいない方、又は土地の処分等をお考えの方は、次の項目をご検討の上、ご協力をお願いいたします。

募集期間 11月1日～平成25年9月30日

代替地の情報提供要件

市内に所有する次に掲げる要件に該当する土地

- ・1区画の面積が200平方メートル以上の土地であり、かつ、おおむね整形地（正方形や長方形などの土地）であること。
- ・所有権及び所有面積が明確であること。
- ・所有権以外の権利が設定されている場合は、この権利が抹消可

が早まるとともに、その内容も複雑になっていくため、一番身近な大人である親（保護者）を対象に、親の役割について理解を深めて、就職活動をサポートするノウハウを身に付けるセミナーを開催します。

対象 平成25年3月卒業予定の子どもを持つ親等（保護者、学生本人）

日時 12月4日（日）
午後1時30分～4時

場所 県甲府・国中地域地場産業振興センター「かいてらす」

講師 土橋 久忠氏（山梨学院大学 就職・キャリアセンター次長）

テーマ 就職活動で成功するための保護者の役割

定員 70名

参加費 無料

問合せ先 県労働雇用課（ジョブカフェやまなし）
055(233)4510

峡東地域看護職就職説明会

峡東地域の病院13施設による就職説明会を開催します。あなたのライフスタイルにあわせて資格を活かしてみませんか。

医療機関ごとに就業に向けた個別相談を行います。

日時 11月25日（金）
午後1時～3時30分

場所 東山梨合同庁舎（峡東保

能な土地であること。

前述以外の土地で、代替地として提供するにふさわしいと認められる土地

その他

情報提供後の保存有効期限は、2年間です。

情報提供後の個人情報取り消しはいつでも可能です。

代替地の契約が成立した場合は、一定の条件のもとに1500万円の譲渡所得の特別控除が適用されます。

情報は随時受け付けています。詳しくは、お問い合わせください。

問合せ先 公園担当
まちづくり整備課
055(261)3334

講座・教室

笛吹市歴史フォーラム 『縄文の千年』講演会

縄文時代中期、甲府盆地東縁には縄文時代を通じて最も華やかな土器、土偶の文化が開花しています。市教育委員会では、縄文土器、土偶研究を牽引する2名の先生を迎え、釈迦堂遺跡、桂野遺跡、一の沢遺跡などに代表される市の縄文時代を紹介する講演会を開催します。

日時 11月27日（日）

健所）101会議室（山梨市下井尻126-1）

詳しくは、お問い合わせください。

問合せ先 峡東保健福祉事務所（峡東保健所）健康支援課
0553(20)2753

介護就職デイ開催

ハローワーク甲府では、介護の仕事を希望する方と介護関係の事業所が一堂に会し、介護就職デイ（福祉関係就職面接会）を開催します。

日時 11月10日（木）
受付 午後1時から
開催 午後1時30分～4時

場所 ベルクラシック甲府 3階（甲府市丸の内1-1-17）

参加費 無料 予約等は不要です。

問合せ先 ハローワーク甲府
055(232)6060
部門コード41#

募集

石和温泉サポーター募集

石和温泉観光協会では、石和温泉郷を応援する「石和温泉サポーターズ倶楽部」に登録していただける方を募集します。

午後1時30分～午後4時

場所 あぐり情報ステーション
ハイビジョンホール

講師 小野 正文先生
（元県埋蔵文化財センター所長）
長沢 宏昌先生
（市文化財保護審議委員）

縄文土器拓本体験
対象 親子 30組
（小学生とその保護者・先着順）
受付は当日現地にて行います。

日時 11月27日（日）
午前10時～11時30分

場所 春日居郷土館

参加料 ともに無料

問合せ先 文化財課
055(261)3342

子ども・若者育成支援 強調月間講演会「夢現 ～左手二本のシュート～」

11月の子ども・若者育成支援強調月間にあわせて、市青少年育成推進協議会では講演会を開催します。

講師の田中氏は、県立日川高校入学直前に脳出血で倒れ、「二度とバスケットボールはできないだろう」と宣告されました。しかし、右半身麻痺から復活し再びコートに立つことができました。それは「左手一本のシュート」にて取り上げられました。

申し込みは不要です。

参加資格 県内在住で、石和温泉郷に関心と愛着を持つただける18～40歳までの男女各5名

活動内容 石和温泉郷を盛り上げるたり、魅力を発信するなど、石和温泉郷の発展にかかわるあらゆる分野のサポート

特典 サポーター証 ユニホーム 石和温泉郷立ち寄り湯の無料利用など

手当 特別な義務や権利などはありません。可能な範囲で活動をお願いするもので、原則無報酬です。

申込方法 詳しくは、石和温泉観光協会ホームページをご覧ください。
<http://www.isawa-kankou.org/>

問合せ先 石和温泉観光協会（観光商工課内）
055(262)3645

「キャンパスネットやまなし」入学者募集

県民の皆さんの生涯学習を応援します。気軽に学べる学習支援制度です。詳しくは、ホームページをご覧ください。

<http://www2.manabi.pref.yamanashi.jp/campusnet/>

問合せ先 県生涯学習文化課
055(223)1319

日時 11月5日（土）
午後7時30分～9時

場所 いちのみや桃の里ふれあい文化館

講師 田中正幸氏

問合せ先 生涯学習課 生涯学習担当
055(261)3339

産業技術短期大学校 能力開発セミナー

ワード基礎（第2回）

対象 文字入力など、パソコンの基本操作ができる方

日時 平成24年1月30日（月）・31日（火）、2月2日（木）・3日（金）・6日（月）・7日（火）
計6日間 午後6時～9時

場所 県立産業技術短期大学校（甲州市塩山上於曾1308）

定員 20名（先着順）

受講料 2100円（テキスト代別）

受付期間 平成23年11月30日（水）～平成24年1月23日（月）

講座内容、日程等は都合により変更になる場合があります。また、応募状況等によっては中止になる場合があります。

詳しくは、お問い合わせください。

申込・問合せ先 県立産業技術短期大学校
0553(32)5202

ピーチ。ピチはつらつ体操教室

年齢とともにかたくなった体をほぐしてみませんか。

背中その後ろで両手が組めない。(片方は上から、片方は下からまわします)
振り返って後ろが見えにくい。
座って体を前に倒すとお腹周りに邪魔なものがある。

こんな項目があてはまるときには、体がかたくなっています。できると思っているも、気づかないうちに体はかたくなっています。体をやわらかくする運動の方法を分かりやすくお話しします。

こころも、体も軽くなるように一緒に体を動かしましょう。

対象 おおむね65歳以上の方
貯筋塾(運動機能向上事業)参加者は除きます。

日時・場所

御坂クラス 11月9日(水)・16日(水)・24日(木)・30日(水)

御坂保健センター

石和クラス 12月の毎週月曜日

石和保健福祉センター13階

春日居クラス

平成24年1月11日(水)・18日(水)・25日(水)、2月1日(水)

春日居福祉保健センター

笛吹市の湯で湯ったり。しっかりと健康づくり。

11月に講座を募集する「温泉活用健康づくり講座」

温泉を健康づくりに活かす方法や健康づくりに役立つ情報等を紹介します。昨年度の受講者は、心や身体の癒し、ストレス解消、血液の中のコレステロールや血糖値、体脂肪率、血圧値の改善などの効果がありました。ぜひ活用ください。 笛吹市の市民が対象です。

講座名 産後ママの骨盤ワーク サイゾコース

育児で疲れた心と体を温泉と体操でリフレッシュしませんか。妊娠で増えた体重・体脂肪率を減らしたい、育児による腰痛・肩こり・疲労を体操と温泉で解消したい、骨盤底筋群のトレーニングや骨格のケアをしたい人に最適です。希望者は、託児が受けられますので事前に申込みください。

対象 出産後6カ月を経過している市民
日時 平成24年1月16日(月)・30日(月)・2月13日(月)・27日(月)・3月12日(月)
午前10時30分～午後0時30分
場所 なごみの湯

いずれも時間は、午後7時30分から午後9時まで
講師 中村美千恵先生
持ち物・服装 タオル、お茶などの水分、運動のできる服装
事前に申し込みが必要で、送迎はありません。
申込・問合せ先
高齢福祉課 高齢者支援担当
055(261)1902

11月9日～15日は、山梨禁煙週間です

喫煙は喫煙者のみならず、その周囲の人々の健康にも悪影響を及ぼしてしまいます。タバコから立ち昇る「副流煙」を吸い込む「受動喫煙」は、喫煙者以上に呼吸器疾患、循環器疾患などの罹患率が高くなるといわれています。
平成23年1月に実施した健康増進計画策定のための住民アンケート調査において、30歳～64歳の喫煙者の割合は、23.6%、男女別では、男性が37.9%、女性13.8%。65歳～80歳の喫煙者の割合は、12.08%、男女別では男性20.4%、女性5.2%でした。家族に喫煙者がいる場合分煙をしている人の割合は、30歳～64歳では22.7%、65歳～80歳では16.3%でした。禁煙を考えている方は、この機会に禁煙支援(治療)を行っている医療機関へ相談してみたいはいかがでしょうか。

問合せ先 健康づくり課 055261)1901

講座名 クアロピクスコース

水中運動(クアロピクス)と15種類の浴槽を楽しむコースです。本気でメタボリック症候群を解消したい、膝や腰に負担をかけずにシエイブアップしたい方におすすめします。



内容 ・骨盤底筋体操、筋力トレーニング・健康講話「温泉の入り方」・妊娠で増えた体重を減らそう「乳がん、子宮がん、骨粗しょう症について」・心の健康づくりについて「タバコの害から子どもをまもろう」
また、講座終了後は温泉をご利用できます。
定員 20人(先着順)
参加費 2000円

対象 20歳以上、65歳未満の市民
医師に運動を禁止されている方は参加をご遠慮ください。
日時 平成24年1月13日(金)・31日(火)・2月7日(火)・21日(火)・3月6日(火)
午前10時～午後0時30分
血液検査日は1月10日(火)、3月

食育で「こころ」も「からだ」もバランスよく ～笛吹市の旬の食材で健康家族～



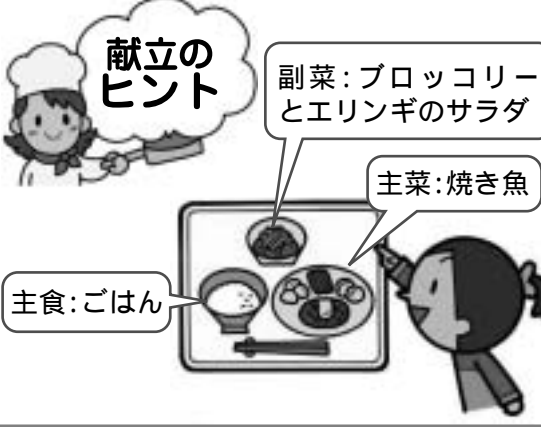
ブロッコリーとエリンギのサラダ

(副菜1つ、牛乳乳製品1つ)
【材料】(4人分)
ブロッコリー.....小1株
エリンギ.....2本
プロセスチーズ...80g
プレーンヨーグルト...大さじ1
味噌.....小さじ1
マヨネーズ.....大さじ2
すりごま.....大さじ3
塩・こしょう.....少々

【作り方】
ブロッコリーは根もとを少し落とし、小さなかたまりに分け、エリンギは食べやすい大きさに切っておく。
チーズは1cm幅の短冊に切る。
塩を入れた熱湯にブロッコリーを入れ、2分間ゆで、エリンギを加えてさっと火を通し、ザルにとって水気を切り、手早くさます。
Aの材料をよく混ぜ合わせ、チーズと野菜を加えて大まかに混ぜる。

食塩のとりすぎに気をつけましょう。
(1日の食塩目標量は成人男性9g、女性7.5g未満です)

問合せ先 健康づくり課 健康企画担当 055261)1901



9日(金)です。
場所 クアハウス石和
内容 ・血液検査(希望者に脂質異常症と糖尿病の検査をします)・メタボ対策に効果的なクアロピクス運動・体力測定・健康講話「心とからだを元気にする温泉活用術」
「食習慣」ちよっと見直してみませんか「あなたは大丈夫!?メタボリック症候群」
また、講座の期間中使える、クアハウスバーデゾーン(多目的温泉)利用券と公営温泉利用券(なごみの湯、みさかの湯、ももの里温泉)を発行します。
定員 20人(先着順)
参加費 5000円



厚生労働大臣認定健康増進施設クアハウス石和バーデゾーン(多目的温泉)でクアロピクスをする参加者

講座名 健康増進コース

夜の講座です。とても簡単な脂肪燃焼運動をしながら、受講期間中繰り返し使える公営温泉入浴券を使って効果的に入浴をしましょう。去年の講座では、約6割の人の体重が減りました。

対象 20歳以上の市民
医師に運動を禁止されている方は参加をご遠慮ください。
日時 平成1月18日(水)・25日(水)・2月1日(水)・8日(水)・15日(水)・22日(水)・29日(水)・3月14日(水)午後7時30分～9時
血液検査日は、1月12日(木)、3月7日(水)です。
場所 石和保健福祉センター
内容 ・血液検査(希望者には脂質異常症と糖尿病の検査をします)・温泉の入り方・簡単な脂肪燃焼運動・運動とダイエット・生活習慣病予防の生活、食事、運動に関するプチ講座を毎回実施します。
また、講座の期間中使える公営温泉利用券(なごみの湯、みさかの湯、ももの里温泉)を発行します。
定員 20人(先着順)
参加費 5000円
申込方法 11月1日(火)から12月16日(金)までに、電話またはファックスで、受講を希望する講座名・氏名・生年月日・連絡先をお伝えください。詳細は申込後通知します。
申込・問合せ先 健康づくり課
055(261)1901
*055(262)1272

平成23年度家族介護教室 介護している人もさ れている人も”幸せ！”な がんばらない家族介護教室

精神的にゆとりのある、介護している人もさされている人も”幸せ！”「がんばらない介護生活」をこの機会に学んでみましょう。
対象 家庭で高齢者の介護をしている方、または介護に関心がある方

『がんばらない介護』のお話

日時 11月8日(火)
午後1時30分～3時(開場1時)
場所 スコレーセンター
集会室

講師 別府 明子氏(近畿大学九州短期大学講師・NPO法人代表人トータルサポート理事)

講演会終了後、嘔むこと・飲み込むことをスムーズにしたい人へ、「やわらかい食品」「宅配サービス」などを、紹介するコーナーがあります。

介護者のための心も体も軽くなる『わっはっは体操』

日時 11月22日(火)
午後1時30分～3時
場所 スコレーセンター 2階
資料展示室

講師 佐久間 しほみ氏(ラフターヨガ認定リーダー)
定員 20人

いつでも、いつまでも楽しく・おいしく・食べやすい簡単クッキング

日時 12月6日(火)
午前10時～1時30分
場所 スコレーセンター 2階
料理実習室

講師 福永 千賀代氏(管理栄養士)
定員 20人

参加料 無料

申込期限 、、は申し込みが必要ですので、各日程の1週間前までにお申し込みください。

申込・問合せ先
高齢福祉課 高齢者支援担当

055(261)1902

認知症の症状

認知症の症状は、大きく2つに分けることができます。

中核症状 脳の障がいそのものからくる症状で、記憶の障がいや見当識障がい(人・場所・時間の概念がわからなくなる)、判断する力の低下などがあり、一度現れると改善が難しいと言われています。

救急医療情報キット配布 事業を始めます

高齢者などの安全で安心な暮らしを守ることを目的に、市から救急医療情報キットが無料で配付されます。

救急医療情報キットとは
専用の容器に、かかりつけの病院や服薬内容などの医療情報、家族等の緊急連絡先などを記入する用紙を入れます。

これを、自宅の冷蔵庫に保管しておくことで、万一の救急時、救急隊員などがその情報を活用し迅速な救命活動等を行うことができます。

配布対象 原則として、次のいずれかに該当する方で配布を希望される方
75歳以上のひとり暮らしの方
75歳以上の方のみの世帯の方

申請・配布方法 高齢福祉課、地域包括支援センターに備えている申請書を提出してください。申請内容を確認後、無料で配布されます。

ご本人であることを確認するため、身分証明書(保険証、免許証等)をご持参ください。
代理人の方が申請することも可能です。(代理人の方の身分証明書を)ご持参ください。
詳しくは、お問い合わせください。

介護施設ボランティア 養成講座

介護施設のボランティアを通して、生きがいづくりをされる方の後押しをする講座です。

対象 市内在住の原則65歳以上の方
ただし、介護ボランティアに興味・関心のある方であれば、65歳未満であっても参加できます。

日時 11月30日(水)
午前9時～午後0時30分

場所 八代福祉センター

内容 介護支援ボランティア事業
高齢者の特性について
認知症・感染症について
施設におけるボランティアについて

施設利用者への対応について等
定員 20名
受講料 無料

申込方法 11月25日(金)までに、氏名・性別・生年月日、住所・電話番号をお電話にてお伝えください。

申込・問合せ先
市社会福祉協議会 地域福祉課

055(265)5182

心の健康ボランティアの 養成講座

ボランティア育成と障がいに対する理解促進を図ることを目的として「心の病と健康について」をテーマにして精神科医・精神保健福祉士等による講座を開催します。

申込期限 11月22日(火)

問合せ先
笛吹市地域包括支援センター

055(261)1907

対象 心のボランティア活動に関心があり、受講後ボランティア活動が可能なる方
日時 12月9日(金)
午前9時～午後5時

場所 あぐり情報ステーション
講師 藤原 茂樹氏(藤原医院精神科医)ほか
定員 30名
受講料 無料

協力 ボランティアグループ「心のボランティア ピアピア」
申込期限 12月6日(火)

申込方法 電話、またはファックスでお申し込みください。

申込・問合せ先
市社会福祉協議会 障害者地域活動支援センター「ふえふき」

055(263)1777
*055(263)1769

戦傷病者等の妻の方へ

戦傷病者等の妻の方に特別給付金が支給されます。

資格・給付金額
平成15年4月2日以降に戦傷病者等と婚姻された妻、または同日以降、その後重症(以前は病気が給付のレベルではなかったが加齢以外で症状が悪化した場合)により第5款症以上の戦傷病者等となられた方の妻であつて、平成23年4月1日において戦傷病者等である夫が第5款症以上の増加恩給等をつけていた方は半額)

「第十八回特別給付金」または「第二十回特別給付金」の受給権を取得した妻であつて、戦傷病者等である夫が平成15年4月1日から平成18年9月30日までの間に公務傷病以外の原因により死亡された方。
5年償還の国債5万円
請求期間 平成23年10月1日～平成26年9月30日
請求期間を過ぎると手続きが行えなくなります。

問合せ先
福祉総務課
055(262)1271
または各支所
県福祉保健部 国保護課
055(223)1454

中学校卒業前までのお子さんを持つ方へ 10月から「子ども手当」 が変わります。申請をお 忘れなく!!

これまで子ども手当を受け取っていた方も含め、全ての方が申請する必要があります。10月分からの支給額は次のように変わります。

- 手当の月額（平成23年10月分～平成24年3月分）
0歳～3歳未満
1万5000円（一律）
- 3歳～小学校修了前
1万円
（第3子以降は1万5000円）
中学生 1万円（一律）

10月分～1月分の手当は平成24年2月に、2・3月分の手当は平成24年6月に支払われます。また、これまでと支給対象となる方が変わる場合がありますので、下記の一問一答をご覧ください。

平成24年3月30日までに申請をすれば、10月分からの手当を受け取ることができます。

10月分からの子ども手当を受け取るためにはこれまで受け取っていた方も含め、対象のお子さんを所持つ全ての方は、住民登録のある市町村へ申請をしてください。公務員の方は勤務先へ申請してください。

「ご注意ください！」

次の方は平成24年3月までに申請しても遡って受け取れませんので速やかに申請してください。
10月以降に他の市町村へ転出した方
10月以降にお子さんが生まれた方
10月以降に他の市町村へ転出した方は、転出した日（転出予定日）の次の日から、10月以降にお子さんが生まれた方は、お子さんが生まれた日の次の日から数えて15日を経過するまでに必ず申請してください。
詳しくは、お問い合わせください。

問合せ先
児童課 児童家庭担当
055(261)1904

第7回 笛吹ちびっこまつり



地域の子育て支援を目的に開催します。

子育ての悩みや不安の解決策もきつと見つかります。お気軽にご参加ください。

対象・定員 0～3歳児をもつ市内在住の親子100組
日時 11月30日(水)
午前10時から正午
場所 スコレーセンター

内容
○両宮知子さんによる童謡コンサート
○市内子育て支援団体ブースの見学・体験

○子育て相談、食育相談コーナーなど
参加費 無料
持ち物 乳幼児の身の回り品（オムツ・飲み物 など）
申込方法 11月1日(火)よりお電話で申し込みください。
定員になり次第、締め切ります。



市出身の童謡歌手
雨宮知子さん

託児付 パクパク教室 (幼児食教室)



お子さんの食事で悩まれていることはありませんか。栄養士による幼児食教室を開催します。

お子さんが食べやすい調理の工夫や、好き嫌い解消メニューを作ります。前回の参加者からは、「調理のヒントを教えてもらえてよかった」、「悩んでいたことが解消されて良かった」などと好評をいただいています。試食（保護者のみ）もあります。ぜひ、ご参加ください。

対象 市内在住の1歳6カ月～2歳児の保護者
託児希望の方は、お申し込みの際に、お伝えください。
日時 12月1日(木)
受付 午前9時30分から
開催 午前9時45分～11時30分
場所 石和保健福祉センター
定員 20組（先着順）
参加費 無料
持ち物 保護者用エプロン・三角巾
お子さんの持ち物には、名前を

申込・問合せ先
児童課 児童家庭担当
055(261)1904

子ども手当 一問一答

10月からの子ども手当について説明します。



Q1 どうして現在子ども手当を受給している人も申請をするのですか？

A1 新しい法律により支給要件等の変更が行われたことから、改めて支給の対象となるかどうかを確認する必要があります。なお、今までの子ども手当や児童手当は、毎年6月に「現況届」の提出が必要でしたが、平成23年6月は提出を求めず、受給者の方の負担軽減を図っていたこともあり、今回、支給対象となるお子さんを持つ全ての方から申請をしていただくことになりましたので、ご理解のほど、よろしくお願いいたします。現在、子ども手当を受給している方には、11月中旬までに「子ども手当認定請求書」一式を送付しますので、平成24年3月30日までに児童課またはお近くの各支所にて手続きをしてください。

Q2 子どもが海外に住んでいる場合は子ども手当をもらえないのですか？

A2 お子さんが海外に住んでいる場合は、原則として子ども手当を受け取ることはできません。ただし、お子さんが海外の学校に留学している方は、子ども手当を受け取ることができる場合があります。

Q3 子どもが児童養護施設などに入所している場合は、子ども手当はもらえますか？

A3 お子さんが児童養護施設などに入所している場合は、原則として入所している施設の設置者等が子ども手当を受け取ることになります。

乳幼児予防接種対象者

予防接種名	通知発送対象児
B C G	
三種混合1期初回・追加(ジフテリア・百日咳・破傷風)	平成23年8月生まれ
麻しん風しん混合 1期	平成22年11月生まれ
二種混合 2期(ジフテリア・破傷風)	平成12年11月生まれ
日本脳炎1期	平成20年11月生まれ
日本脳炎2期	対象者にお知らせしています。
任意	
ヒブ	平成23年9月生まれ
小児用肺炎球菌	
ポリオ	
1回目	平成23年5月1日～6月30日生まれ
2回目	平成22年11月4日～12月31日生まれ

*対象者には、後日予診票・契約医療機関等の詳しいお知らせをします。接種時期等の内容をよく確認し、契約医療機関にて予防接種を受けてください。
*他市町村より転入された方、予診票のない方、合併前の予診票をお持ちの方は、健康づくり課までご連絡ください。
*今月はポリオ集団予防接種があります。対象者には詳しいお知らせをします。なお、前回接種できなかった方は、配布した「子どもの健康カレンダー」を確認のうえ、健康づくり課までお問い合わせください。
問合せ先
健康づくり課 母子保健担当
055(261)1901

親子で楽しくリトミック

子育て支援センター「きつずやつしろ」では境川町で出張開設をします。池原多恵先生を講師に迎え、フープやボールを使った親子で楽しめるリトミック（音楽を利用する学習）を行います。

対象 市内在住の未就学児親子20組 要申込み。
日時 11月12日(土)
午前10時～正午(リトミックは10時30分から)
場所 境川総合会館

申込・問合せ先 子育て支援センター「きつずやつしろ」
055(265)5252

みんなハッピー孫育て講座

子育ての主役はパパとママ。祖父母はサポーターです。かわいい孫のために、祖父母の役割や関わり方を最新の育児事情とあわせて学習してみませんか。便利な子育てグッズを見ることもできます。

対象 孫の出産を控えている、または一歳までの孫がいる祖父母 30名
定員になり次第、締め切ります。
日時 11月27日(日)

年末調整等説明会開催

給与の支払者を対象に、平成23年分年末調整のしかた並びに法定調書・給与支払報告書の作成と提出方法などについて説明会を開催します。

日時 11月7日(月)
用紙配布 午後1時～1時30分
説明会 午後1時30分～4時
場所 スコレーセンター
事前の申込みは不要です。直接会場へお越しください。

問合せ先

- ・年末調整のしかた及び源泉所得税について
山梨税務署 法人課税 第1部門 源泉所得税担当
0553(22)1411
- ・法定調書の作成と提出について
山梨税務署 管理運営部門 資料情報担当
0553(22)1411
- ・給与支払報告書の作成と提出及び住民税について
税務課 市民税担当
055(262)4111

税務署からのお知らせ

源泉所得税の納付は「e Tax」の利用が便利です。
源泉徴収票や各種支払調書も、税

午後1時30分～3時30分
場所 スコレーパリオ 2階
講師 榎原 まゆみ氏(県助産師会会長)参加費

1000円(テキスト代含む)持ち物 筆記用具
この講座は、笛吹市地域振興促進助成事業「家族のKIZUNA Aスクール」の一環で行います。

申込・問合せ先 NPO法人 Happy Space ゆづゆづ
055(261)0218

生活・環境

地震に備えて

無料耐震診断・耐震改修工事等

市は、東海地震が発生した場合、大きな地震災害を受ける恐れがある「地震防災対策強化地域」に指定されています。市では、無料耐震診断や耐震改修工事補助を行っていますので、「わが家の安心安全」のために、ぜひご利用ください。

無料耐震診断

対象住宅 次の条件をすべて満たす住宅が対象です。

昭和56年5月31日以前に着工された住宅
(同年6月1日以降に増築を行った場合も可)

木造在来工法で建てられた2階建て以下の住宅
(プレハブ工法、ツーバイフォー工法などは対象外)

長屋及び共同住宅以外のもの

併用住宅の場合は、延床面積の2分の1以上が住宅として使用されているもの

市内に住所を有する方が所有し、居住している住宅

(複数の住宅所有者の場合は、主に居住している1棟が対象です)

募集戸数 20戸

診断費用 無料(市が全額負担)申込方法 11月1日(火)～30日(水)までに、まちづくり整備課または各支所に備えてある申込書に必要事項を記入・押印し、提出してください。

なお、申込者多数の場合、抽選になることがあります。

耐震改修・シェルター設置工事に対する補助制度

対象住宅

昭和56年5月31日以前に着工した、2階建て以下の木造在来工法で建築された住宅で、「山梨県木造住宅耐震診断マニュアル」

消費税の届出はお済みですか？

課税事業者の方へ

個人事業者の方で、新たに課税事業者(消費税の申告・納付が必要な方)となる場合には、納税地の所轄税務署長に「消費税課税事業者届出書」の提出が必要で、課税事業者とは...?

基準期間(注)における課税売上高が1000万円を超える方が該当します。
(注)基準期間とは、個人事業者の場合、その年の前々年のことを言います。したがって、平成21年分の課税売上高が1000万円を超えている方は、平成23年分の消費税の課税事業者に該当します。

簡易課税制度について
基準期間における課税売上高が、5000万円以下の方は、簡易課税制度を選択することができます。

なお、平成24年から簡易課税制度を適用して申告する個人事業者の方は、平成23年12月31日までに「消費税課税事業者届出書」を納税地の所轄税務署長に提出する必要があります。

簡易課税制度のほか、消費税の仕組みや手続きなど詳しい内容については国税庁ホームページ(http://www.nta.go.jp/)を

に基づいて行う耐震診断(前述の耐震診断も該当)などで、総合評点が1.0未満と判定された個人住宅(自己用)など。固定資産税、都市計画税を滞納していない方の住宅であること。対象工事等

耐震改修は、住宅の総合評点が1.0以上となるように行う耐震改修工事(耐震補強に結びつかない工事は除く)

シェルター設置は、耐震基準に適合したものを設置していただきます。

補助内容 耐震改修については、その工事に要する費用の3分の2以内かつ80万円が上限です。シェルター設置は、その工事に要する費用の3分の2以内かつ24万円が上限です。

申込方法 いずれの補助金も着手に、必ず申請・協議を行っていただきます。

申請書を審査し補助基準に適合した場合、市から決定通知が届いた後工事に着手していただきます。

既に工事着手したもののや完成したものは、補助対象にはなりません。

問合せ先 まちづくり整備課 計画指導担当
055(261)3334

ご覧いただくか、山梨税務署までご相談ください。

問合せ先 山梨税務署 個人課税 第1部門
0553(22)1415

「ねんきん定期便」相談会

社会保険労務士による「ねんきん定期便」に関する相談会を開催します。「ねんきん定期便」が届いた方で、確認の仕方や記入の仕方が分からない方、また内容に疑問のある方はご相談ください。

「ねんきん特別便」の相談も引き続き受け付けていますので、まだお手元に「ねんきん特別便」がある方もご相談ください。

日時・場所 11月16日(水) 市役所 3階 会議室
12月21日(水) 一宮支所

・午前9時～正午
午後1時～4時(両日とも) 持ち物

ねんきん定期便・年金手帳などその他参考になりそうな物がありませんでしたら持参してください。

問合せ先 国民健康保険課 国保総務担当
055(262)4111

微生物を活用した土づくり学習会

市では「農と食と微生物を活かした地域ぐるみで取り組むバイオマスの郷づくり」を目指し、バイオマスの郷づくり事業を実施しています。この事業において、市民ボランティア団体による「土づくり学習会」を次のとおり開催します。

なお、参加者には、市の実証実験で製造している微生物活性液及び堆肥を毎週月・木曜日（祝祭日を除く）に、この学習会で指定する場所にて無償提供します。

対象 市内在住の方
日時
基礎編 11月25日(金)
応用編 12月6日(火)
時間はいずれも午後7時～9時
場所
学びの杜みさか 視聴覚室
内容 EM菌を使用した土づくり等（基礎編、応用編）
定員 各回90名（先着順）
要申込み。
参加費 無料
申込締切 11月22日(火)

申込・問合せ先
農林振興課 農林経営担当
055(262)4111

炭焼き師養成講座

実践的な炭焼きを学び、その技術を習得しませんか。果樹の剪定枝の有効活用にも最適なドラム缶を用いた炭焼きを実施します。

日時・内容
11月9日(水)～11日(金)
3日間参加することを推奨します。
9日 午前9時～午後5時(予定)
10日 午前9時～午後7時(予定)
11日 午前9時～午後4時(予定)
ドラム缶による炭焼き体験、甲州市大和名所巡り、俵編み体験など
場所
甲斐の国大和自然学校
(甲州市大和町田野116)
甲州市大和町内の炭焼き窯
講師
平山 金吾氏(現役炭焼き師)
定員 15名(先着順)
受講料 参加日数によらず一律1000円(材料代・講師謝金として。宿泊滞在費は除く。食事に関しては各自で用意してください)
注意事項
10日夕方～夜間にかけて窯止めの作業があることから、参加者の方には10日の晩、都合がつかない限り宿泊して頂きます。宿泊

先は、別途紹介します。
申込締切 11月2日(水)
定員になり次第、締め切ります。
申込・問合せ先
峡東林務環境事務所 森づくり推進課 林業自然保護担当
0553(20)2721
*0553(20)2728

就農相談会

相談希望の方は、事前に申し込みをお願いします。

対象 市内に就農を予定、または希望している方(農家後継者、新規参入者等)
日時 11月27日(日)
午前10時～午後3時
場所 市役所 3階 第1会議室
申込方法
11月17日(木)までに電話またはファックスにてお申し込みください。

申込先
峡東農務事務所 農業農村支援課(峡東地域普及センター)
0553(20)2707
*0553(20)2709
問合せ先
農林振興課 農林経営担当
055(262)4111

平成24年度版農業日誌等の斡旋について

斡旋図書
農業日誌 1120円
ファミリー日誌 1120円
新農家暦 390円
申込期限 12月16日(金)

申込・問合せ先
農林振興課 農林経営担当
055(262)4111
または各支所

枝等のはみ出しにご注意を

農地・宅地等から樹木の枝が道路にはみ出し、交通に支障をきたす箇所が見受けられます。所有者は枝等の管理に充分ご注意をお願いします。



相談

市民活動支援相談会

NPOや市民ボランティア団体・市民活動グループなど市内で活動する団体や、これから何か活動を始めたいと思っている市民の方を対象に、市民活動支援相談会を開催します。

「グループの活動を活発にしたい」「団体の法人化を考えている」「NPOの運営に悩んでいる」「これから何か活動を始めてみたい」など、市民活動に対する様々な疑問や悩みについて専門の相談員が無料で相談に応じますので、お気軽にご相談ください。

対象
市内に主たる事務所がある活動団体
主に市内で活動している団体(グループ)
市民で、これから活動を考えている方
日時
12月1日(木)、10日(土)
平成24年1月21日(土)、29日(日)
いずれも午後1時～4時30分
場所 市役所 3階 第3会議室
相談員
日原 佐徳氏(行政書士)

申込方法 事前に次の項目を電話、ファックス、Eメールのいずれかにてお申し込みください。
氏名、住所、連絡先、所属団体(ない場合も可)、相談希望日(時間)、相談したいことの内容、を相談希望日の2日前までにご連絡ください。

申込・問合せ先 市民活動支援課 市民活動支援担当
055(262)4138
*055(262)4115
E-mail
shimin.katsudoh@city.fuefuki.lg.jp

『女性の人権ホットライン』強化週間

女性の日常で起こる様々な人権問題に、気軽に相談できる電話専用の相談窓口「女性の人権ホットライン」を開設しています。
女性をめぐる様々な人権問題の解決への取り組みを強化するため、全国一斉に次の期間でホットラインの強化週間を実施します。お気軽にご利用ください。

強化期間
11月14日(月)～20日(日)
時間(強化週間期間中)
午前8時30分～午後7時

土・日曜日は午前10時から午後5時まで
相談電話番号
0570(070)810

実施機関
甲府地方方法務局、県人権擁護委員連合会
相談担当者
甲府地方方法務局職員、人権擁護委員

問合せ先
甲府地方方法務局 人権擁護課
055(252)7239

第9回山梨の10士業による無料なんでも合同相談会

県民に対する幅広い相談対応を行い、県民の安心な生活を後押しするために開催します。

日時 11月23日(水・祝)
午前10時～正午
午後1時～3時30分
場所
甲府市総合市民会館 山の都アリーナ
相談員
司法書士・行政書士・社会保険労務士・土地家屋調査士・税理士・公認会計士・弁護士・弁理士・不動産鑑定士・中小企業診断士

入場料 無料
予約不要、秘密は守ります。

問合せ先
東京地方税理士会山梨県会
055(233)1318

多重債務者のための無料相談会

クレジットや消費者金融など複数の金融業者からお金を借りてお悩みの方は、お気軽にご相談ください。

この相談会は、金融庁の多重債務問題改善プログラムに基づき、市において実施するものです。
日時 11月16日(水)
受付 午後1時30分～3時
場所
スコレーパリオ 2階 会議室
相談時間
1人 30分以内
相談員
網倉 義久氏(司法書士)

持ち物 借入先や借入金額、収入等がわかる資料をお持ちください。
予約不要、秘密は守ります。
問合せ先
市民活動支援課 市民生活担当
055(262)4111

税の無料相談会

東京地方税理士会甲府支部所属の税理士による「税の無料相談会」を実施します。税理士2名が、皆さんのご相談にお答えします。

日時 11月18日(金)
午前10時～正午 午後1時～4時
場所 イオン石和店1階
その他 相談にあたり、参考になる書類等がありましたら持参してください。なお、事前予約は不要です。

問合せ先
山梨税務署 総務課
0553(22)1411
東京地方税理士会甲府支部
055(233)1318

結婚相談所

結婚相談所を開設します。

日時・場所

11月11日(金)
午後1時30分～4時30分
春日居コミュニティセンター
11月20日(日)
午前10時～正午
午後1時30分～4時30分
春日居福祉保健センター
(両日とも受付は午後4時まで)
初回の相談には、予約は必要ありません。

Information

平成24年笛吹市成人式のお知らせ

平成24年成人式を、次のとおり開催します。

対象 平成3年4月2日～平成4年4月1日生まれの方
日時 平成24年1月8日(日)
受付 午後1時
開式 午後1時30分

場所

石和会場	スコレーセンター
御坂会場	御坂農村環境改善センター
一宮会場	いちのみや桃の里ふれあい文化館
八代会場	八代総合会館
境川会場	境川総合会館
春日居会場	春日居あぐり情報ステーション
芦川会場	芦川ふるさと総合センター



市外に住所がある方で、笛吹市成人式に参加希望の方はお問い合わせください。

継続した相談を希望する場合は、結婚相談所への登録を行ってください。登録には印鑑・1版写真2枚・独身証明書・身分証明書の写しが必要になります。他市町主催の出会いパーティー情報サイトを掲載していますので、ご活用ください。

市民活動・地域づくり支援サイト『よつちやばるネット』
<https://opencity.jp/fuefuki/>
携帯サイト
<https://opencity.jp/fuefuki/mobile/mobile.jsp>
笛吹市結婚相談員は、電話で相談所登録者以外の方に結婚適齢者の情報を聞きだすことは行っておりません。このような市結婚相談員を装う電話があっても、情報を提供しないようにご注意ください。

問合せ先 市民活動支援課
市民活動支援担当
055(262)4111

お知らせ

平成23年秋の火災予防運動

11月9日(水)から15日(火)まで

問合せ先
生涯学習課 生涯学習担当
055(261)3339

花のあるまちづくりを応援 花のまちづくり 花苗配布事業

始めてみませんか?

お花のボランティア活動

市では、花のあるまちづくりを応援しています。市内の憩いの場や道路沿いなどへの花を植えたり育てたい地区・住民の団体などに対して、花の苗や種を配布しています。今年も、花苗配布事業を利用して、多くの団体が花苗の支給を受け、市役所入り口や、公民館、道路沿い、土手沿いなどの花だんやフラワーポットに、花が植えられました。



公共空地があり、花が大好きな方は、仲間と一緒に申請してください。

の一週間、秋の火災予防運動が実施されます。この運動は、市民の方々に火災予防の意識を高めていただくことにより、火災の発生を防ぎ、尊い生命と貴重な財産を火災から守ることを目的としています。

次の項目を重点的に推進します。

- 住宅防火対策
- 住宅用火災警報器の早期設置促進
- 独居老人世帯等に対する訪問防火診断
- 旅館、ホテル等の防火管理体制の充実
- 自衛消防訓練の促進と実施指導
- 避難施設・消防用設備等の維持管理の徹底
- 防災品の使用徹底
- 防火広報活動
- 防災行政無線放送、消防車両並びに大型物品販売店舗等の店内放送による防火広報
- 市内小学生に公募作製した防火図画・防火ポスターの掲示、配布
- 防火啓発用パネル等の掲示
- 車両(タンクローリー等)火災等予防対策
- 移動タンク貯蔵所(タンクローリー)の防火安全対策の徹底

申請・問合せ先
市民活動支援課 市民生活担当
055(262)4111

NHKからのお知らせ デジタル衛星放送(BS)について

7月24日、アナログ放送が終了しました。

これまで、ケーブルテレビ局を通じてアナログ衛星放送(BS)をご覧いただいていたケースが多くありましたが引き続き、デジタル衛星放送(BS)をお楽しみいただくためには、パラボラアンテナやSTB(セットトップボックス)が必要になります。

また、このような機器を設置されず、衛星放送(BS)をご覧いただけなくなった場合は、受信料の変更手続きが必要です。ご連絡ください。

問合せ先
NHK甲府放送局
055(222)1316
(平日：午前9時30分～午後6時)

労働保険について

労働保険とは、雇用保険と労災保険を総称した言葉です。

住宅用火災警報機の設置をお早めに!



「住宅用火災警報器」は消防法の改正により、今年の6月からすべての住宅に設置が義務付けられていますので、まだ未設置の方は1日も早く設置するようにしましょう。
《火災予防に努め、火災のない安全で安心して暮らせるまちにしましょう》
「消したはず 決めつけないで もう一度」
(平成23年度全国統一防火標語)



問合せ先
市消防本部 予防課
055(261)0119

ご寄付いただきました

財団法人 北野生涯教育振興会様
(東京都目黒区)
【彫刻2点】

労働者(パート・アルバイトも含まれます)1人でも雇っている事業主は、法人・個人を問わず加入することが義務づけられています。確認のうえ、早期の手続きをお願いいたします。詳しくは、お問い合わせください。

問合せ先
甲府公共職業安定所 適用課
055(232)6060

山梨県最低賃金が改定されました

10月20日から次のとおり山梨県最低賃金が改定されました。

1時間 690円

問合せ先
甲府労働基準監督署
055(224)5611
山梨労働局貸金室
055(225)2854

お詫びと訂正
10月号9ページ「新農業委員決まる」に掲載した会長の名前に誤りがありました。「赤岡勝廣氏」は正しくは「赤岡勝廣氏」です。お詫びして訂正します。

釈迦堂遺跡博物館だより

11月3日は入館無料です

11月3日は開館記念日。イベントたくさんでお待ちしています。

薄茶席ふるまい（先着100名）
土偶作り（午後1〜3時、材料費200円）
収蔵庫特別公開（午前10時〜午後3時）

ナイトミュージアム

いつもと違う、夜の博物館を探検してみませんか。

日時 11月11日（金）
午後8時まで開館
（入館は午後7時30分まで）
入館料は通常通りです。

縄文祭り

秋の一日、火を囲んでどんぐりクッキー作りや「矢体験など、自然とともに縄文体験しませんか。

日時 11月23日（水）
午前10時〜午後3時
内容 ドングリクッキー作り、
弓矢・石の道具体験、土器野焼き（土器作りは終了しました）
見学自由です。

宝くじの助成で地域の コミュニティ活動用品を新調

自治総合センターが行う宝くじの収益金の一部を財源としたコミュニティ助成事業の助成金を受け、石和町山崎区のコミュニティ活動用品が新調されました。こんなところにも宝くじは役立てられています。



マイクスタンド、ワイヤレスアンプ、マイク等



折りたたみテーブル



テント



発電機

問合せ先
経営企画課 経営政策担当
055(262)4111

「県民の日」に記念行事開催

11月20日の「県民の日」を記念して、次のとおり各種の催しが行

われます。

県民の日記念行事「交流広場」

県内各地の特産品をはじめ、多数の展示や体験、相談コーナーや各種団体による活動内容の発表の場などがあります。

日時 11月19日（土）〜20日（日）
午前10時〜午後3時30分
場所 小瀬スポーツ公園

県有施設の無料開放

県立美術館、博物館、フラワーセンターなどの県有施設で、観覧料・入館料などが無料になります。

市内の無料開放施設

対象施設
八田家書院
055(261)6111
青楓美術館
0553(47)2122
釈迦堂遺跡博物館
0553(47)3333
日程 11月20日（日）
他市町村の施設も対象ですが、日程が異なる場合があります。

問合せ先

県民の日記念行事実行委員会事務局（県民生活・男女参画課内）
055(223)1350
*055(223)1354

どんぐりクッキー作りは要事前申込み（材料費200円）

「有孔罫付土器の世界」 講演会

いにしえに、私たちと同じこの地を選んで暮らした縄文人。彼らが丹精に作った縄文土器の謎を、じっくり解いてみませんか。

日時 11月6日（日）
午後2時から
講師 長沢 宏昌氏（日本考古学協会会員）
参加料 無料。要事前申込み

特別展「謎を秘めた器」

縁に穴のあいたふしぎな土器の謎にせまります。

開館時間

午前9時〜午後5時
（入館は午後4時30分まで）
休館日 火曜日・祝日の翌日（土・日除く）
入館料
一般・大学生 200円
小中高生 100円
申込・問合せ先
0553(47)3333

生涯学習コーディネーター通信

一宮・春日居支所合同夏休み子ども講座「カヌー体験教室」

8月9日、富士川クラフトパークで一宮地域と春日居地域の子どもの合同カヌー体験教室が開催され、1年生から6年生の29名が参加して、カヌーにチャレンジしました。

インストラクターにパドルの漕ぎ方や転覆した場合の説明を受け、ひとりずつライフジャケットを身につけ、進水を開始しました。

最初は思うように右に曲がったり、左に曲がったりができなかったようですが、しばらくすると1年生でも漕ぐことができるようになり、まるで“あめんぼう”のようにスイスイと水の上を行き来していました。なかには友達とカヌーで鬼ごっこをする達人もいて、楽しいカヌー体験教室となりました。

カヌー体験教室以外にも、各地域でいろいろな教室を開催しました。地域や学年を超え、たくさんの友達を作ったり、じっくりと物づくりに取り組んだり、様々な体験ができる機会ですので、今後もこのような教室を大いに活用してほしいと思います。



問合せ先 生涯学習課 生涯学習コーディネーター 05(261)3339

入札結果のお知らせ

（金額は税抜き価格です）

件名	場所	予定価格(円)	決定額(円)	決定業者	入札日
緊急舗装修繕業務委託3	御坂町・八代町・境川町・芦川町	¥9,700,000	¥9,300,000	中央舗道建設(有)	平成23年9月6日
緊急舗装修繕業務委託4	石和町・一宮町・春日居町	¥11,400,000	¥10,700,000	(株)日昇建設	"
マンホールポンプ設置工事第1工区(八代)	八代町竹居	¥8,000,000	¥6,240,000	浅野環境ソリューション(株)	"
笛吹市一宮支所庁舎改修工事	笛吹市役所 一宮支所	¥13,000,000	¥10,010,000	(株)佐野緑化土木	"
農業用施設緊急補修業務委託(5工区)	八代町・境川町・芦川町	¥7,780,000	¥6,068,000	(株)止組	"
緊急維持修繕業務委託4	一宮町・春日居町	¥9,600,000	¥7,488,000	(有)沃野組	"
緊急維持修繕業務委託5	石和町	¥9,600,000	¥7,488,000	(株)日工建設	"
下水道管渠布設工事第6工区(八代)	八代町竹居	¥6,300,000	¥4,914,000	(有)沃野組	"
下水道管渠布設工事第7工区(御坂)	御坂町八千蔵	¥23,000,000	¥18,720,000	友愛工業(株)	"
市道135(旧石和386)号線道路改良工事	石和町今井	¥30,000,000	¥23,500,000	(有)末木建設	平成23年9月6日
林道篤宿中芦川線(中芦川入沢工区)開設工事	芦川町中芦川	¥38,000,000	¥34,250,000	(株)斎塚工業	平成23年9月6日
林道篤宿中芦川線(篤宿工区)開設工事	芦川町中芦川	¥28,000,000	¥25,200,000	(株)芦沢組土木	平成23年9月6日
南農道舗装工事	八代町南	¥1,400,000	¥1,000,000	(有)斎野土建	平成23年9月20日
消防団石和分団第5部拠点施設新築工事	石和町広瀬	¥17,300,000	¥16,558,000	(有)三枝工務店	"
消防団一宮分団第13部拠点施設新築工事	一宮町新巻	¥16,000,000	¥14,066,000	(有)三枝工務店	"
消防団一宮分団第21部拠点施設新築工事	一宮町石	¥17,000,000	¥15,234,000	(有)三枝工務店	"
市之蔵農道改良工事	一宮町狐新居	¥11,000,000	¥9,000,000	武藤工業(株)	"
尾山農道改良工事	御坂町尾山	¥15,600,000	¥12,880,000	(株)止野建工	"
石下農道改良工事	一宮町石	¥16,400,000	¥13,200,000	武藤工業(株)	"
緊急維持修繕業務委託6	御坂町・八代町・境川町・芦川町	¥22,000,000	¥16,500,000	風間興業(株)	"
下水道管渠耐震化工事(浮上対策)	石和町市部	¥9,800,000	¥9,300,000	(株)深田工業	"
下水道管渠布設工事第8工区(御坂)	御坂町蕎麦塚	¥15,000,000	¥12,240,000	友愛工業(株)	"
下水道関連配水管布設工事(御坂1工区)	御坂町蕎麦塚	¥13,400,000	¥12,460,000	(有)宮下設備	平成23年9月20日

総合評価

笛吹市の出来事いろいろ



御坂東保育所



御坂西小学校

緑のカーテンに 取り組みました

市では、夏の節電対策の一環として学校、保育所や市庁舎にて緑のカーテンに取り組みました。

保育所では園児たちが収穫したゴーヤを給食として味わったほか、庁舎で育てられたゴーヤは、窓口カウンターで市民の皆さんに提供させていただきました。

市施設の節電対策

8月1日から9月15日まで募集を行いました「笛吹市の食料で元気になろう 地産地消料理コンテスト」に167点のレシピが寄せられました。

9月30日には1次審査が行われ、12点の作品が通過しました。

なお、2次審査会が11月12日(土)に、いちのみやももの里ふれあい文化館で行われます。



1次審査会

地産地消料理コンテスト

多数のご応募 ありがとうございます



荻野市長に優勝報告を行う小池さん(写真左)

9月15日に山口県周南市の熊毛総合射撃場で行われた国民体育大会「山口国体」において、市消防本部の小池康弘さんが、山梨県の代表としてクレー射撃スキート団体の部に出場し、見事優勝しました。

小池さんは市消防本部東部出張所に勤務していて、厳しい練習環境の中、見事県勢初の快挙を達成しました。

山口国体クレー射撃スキート団体の部

見事優勝

市では、敬老の日を迎えるにあたり、満77歳610人、満88歳313人、満100歳以上46人の方々に敬老祝金を贈りました。

また、9月17日には、荻野市長ら市関係者が、市内の100歳以上の方を訪問し、長寿をお祝いしました。



新100歳 山下直江さん(一宮町)



102歳 上野志づ江さん(御坂町)

敬老祝金、慶祝訪問

長寿のお祝い

一宮地区廃食油(植物性)特別回収

市内各地区の資源物回収会場で廃食油・賞味期限切れの油を回収します。廃食油は、バイオディーゼル燃料になり、ごみ収集車などに利用されます。11月は一宮地区で実施しますので、ご家庭に廃食油があれば、ペットボトルなどの透明な容器に入れてお持ちください。なお、会場となる地区以外の方もご利用いただけます。

- 日時・場所
- 11月5日(土) 田中地区 田中公民館 午前6時30分～8時
 - 竹原田地区 竹原田公民館 午前7時～8時
 - 6日(日) 金田地区 老人憩いの家(旧公民館) 午前7時～8時30分
 - 末木地区 小池板金前志村氏宅駐車場 午前6時～8時30分
 - 12日(土) 中尾地区 中尾公民館 午前6時30分～8時
 - 塩田地区 塩田公民館 午前6時30分～8時
 - 13日(日) 土塚地区 熊野神社境内

ねこ・犬の飼い方教室

県主催によるねこ・犬の飼い方教室が開催されます。

午前6時～8時30分 石地区 マルイ果実組合

午前6時30分～8時30分 回収する油の種類 植物油(菜種、大豆、コーン、へに花、ごま、ひまわりなど)

鉱物油、牛・豚脂、パームなどの油は回収しません。

天かすなどは取り除いてください。

廃食油回収後、容器はお持ち帰りいただきます。

お店などの事業に伴う廃食油は回収しません。

- ねこの飼い方教室
- 日時 11月26日(土)
- 受付 午後1時30分から
- 開催 午後2時から
- 場所 山梨市まちの駅(山梨地域交流センター)
- 講師 加藤由子先生
- 教室終了後、ねこの相談会も開催されます。
- 犬の飼い方教室
- 日時 12月7日(水)
- 受付 午後1時30分から
- 開催 午後2時から

環境リサイクルフェア

環境問題について知っていた、かかげのない恵み豊かな環境を守り次世代へと引き継いでいけるよう、環境リサイクルフェアを開催します。

日時 11月13日(日)

午前10時～午後3時

場所 甲府市環境センター(甲府市上町601-4)

内容 再生自転車・家具の抽選販売、フリーマーケットほか

- 問合せ先
- 動物愛護指導センター 055(273)5034
 - 055(273)5034
 - 0553(20)2751
- 場所 県東山梨合同庁舎101会議室
- 講師 動物愛護指導センター職員

古タイヤとバッテリーを回収します

古タイヤとバッテリーのみの回収です。なお、お店など事業によって排出された古タイヤ・バッテリーは回収しません。

回収日時・場所

- 石和 12月4日(日) 市役所本庁舎駐車場
- 御坂 12月3日(土) 御坂支所駐車場
- 一宮 12月4日(日) 一宮福祉センター前駐車場
- 八代 12月3日(土) 八代支所前駐車場
- 境川 12月3日(土) 境川支所裏駐車場
- 春日居 12月4日(日) 春日居支所北側駐車場(商工会館裏)
- 芦川 12月4日(日) 芦川ふるさと総合センター駐車場

時間はいずれも午前8時から11時まで。

回収場所はお住まいの町だけでなく、他の回収場所もご利用いただけます。

- 問合せ先 ごみ減量課 05261)2044 または各支所
- 回収料
- 自転車 100円
 - テイラー・リヤカー 200円
 - 軽・普通車 200円
 - 大型車 500円
- ホイールが付いているも回収料です。なお、バッテリーは無料です。
- タイヤ回収料金(1本あたり)



イベント



こびとまつり!! 『こびとづかん』 ワークショップ

絵本作家のなばたとしたか氏がやってくる。

日時 11月23日(水) 午後2時から
場所 スコレーセンター 集会室
内容 ワークショップ
サイン会(当日「こびとづかん」などの本を購入された方にサインを行います)
(先着100名・1家族1枚)それ以外の人には抽選でプレゼントあり。
入場無料ですが、11月1日より申し込みを受け付けます。

申込・問合せ先 石和図書館 ☎(5262)5959

こびと募集中!!



図書館内に展示する「こびと」を募集します。優秀作品には、素敵なプレゼントがあります。用紙は、各図書館に用意してあります。

御坂会から図書購入のための寄附

8月10日、市役所において御坂会(網倉和仁会長)から図書購入のための寄附金10万円をいただきました。御坂会には平成22年度に創設50周年記念事業として、青少年の人材育成のため、10万円のご寄附をいただいています。
昨年度、御坂図書館では、「御坂会文庫(未来サポート)」と名付けたコーナーを設け、子どもたちが将来の進路や職業を模索しようとする際の手助けとなるような図書資料を購入しました。本年度もこの文庫を拡充していきます。



荻野市長に寄附金を贈呈する御坂会網倉会長(写真右)

ブックリサイクル

市立図書館では、図書の汚損・破損等の理由により貸出しに耐えないと判断された本や、月日が経過し館内貸出しにはそぐわない本を一時閉架とし、各種団体等集団貸出しとして利用します。

そうした後にブックリサイクルを行い、皆さんに還元しています。また、ブックリサイクルでの収益金は、新刊等の購入に充てられています。



- | | | |
|---|----|-----------------------|
| 1 | 日時 | 11月3日(木) |
| | | 午前9時30分～午後4時30分 |
| | 場所 | 一宮図書館前 |
| 2 | 日時 | 11月19日(土) |
| | | 午前10時～午後4時30分 |
| | 場所 | 春日居めぐり情報ステーション
ロビー |

図書館インフォメーション

石和図書館

055(262)5959
平日/午前10時～午後9時
土・日・祝日/午前9時～午後5時

耳をすませばえほん隊
11月5日(土)・12日(土)・19日(土)・26日(土)

午前の部 11時～11時30分
午後の部 2時～2時30分
毎週土曜日2回開催

家族で始めようブックスタート
11月17日(木)午前10時30分から
おはなし会タナタン

11月10日(木)・24日(木)
午前11時から

24日(木)のタナタンは、秋のスペシャルタナタンおはなし会です。詳しくはイベント情報をご覧ください。

御坂図書館

055(263)0363
月・火・木金/午前10時～午後6時
土・日・祝日/午前9時～午後5時

楽蔵おはなし会
(お話・工作・映画会)

11月5日(土)午後2時～3時

おはなし会びよんびよん
11月8日(火)・22日(火)

午前11時～11時30分

(この日以外にも要望があれば本の読み聞かせをします)
ローズタイム5周年スペシャル
(大人のための癒しの時間)

11月18日(金)
午前10時30分～11時30分

一宮図書館

0553(47)5220
平日/午前9時30分～午後7時
平日/水金/土日/午前9時30分～午後5時

ハッピーバースデー一宮図書館
11月3日(木)午後2時から
場所 一宮図書館玄関前
入場無料

子供から大人まで楽しめる内容でおはなし会をします。皆さんと一緒に一宮図書館の開館記念日を楽しみましょう。

おはなしのゆりかご

11月2日(水)午前11時から

リサとガスパーおはなし会
11月6日(日)・13日(日)・27日(日)

午後2時から
プレママ マタニティ支援
11月11日(金)・25日(金)

午前10時30分から
チャレンジ教室

11月12日(土)午後2時から
ベビーブック・サロン

11月16日(水)午前11時から
おはなしのびらこ

11月20日(日)午後2時から

八代図書館

055(265)2113
平日/土日/午前9時30分～午後5時

えほんでGO! 楽しい読み聞かせ

11月5日(土)・19日(土)・26日(土)
午前11時から

バムケロおはなし会
11月12日(土)午後1時30分から
赤ちゃんともママのおはなし会
11月2日(水)・9日(水)・16日(水)

午前11時から

境川図書室

055(266)2014
平日/土/午前9時～午後5時

おばあちゃんおはなし会
11月5日(土)午後2時から
(毎週土曜日、随時おはなし会を予定しています)

春日居ふるさと図書館

0553(26)2283
平日/午前10時～午後7時
土・日・祝日/午前10時～午後5時

おはなしのへや もま乳幼児向け
11月8日(火)・22日(火)

午前10時30分～11時

おりがみをたのしもう(小学生向け)
11月12日(土)午前10時30分から

ぱぼとぐらんぱのおはなし会
11月19日(土)午前10時30分～11時

おはなしのへや さくらんぼ
11月26日(土)午前10時30分～11時

おはなし おはなし2011
県内で活動している図書館ボランティアグループと図書館の共催でおはなし会を開催します。読み聞かせ、おはなし、人形劇、紙芝

居など楽しい内容がいっぱいです。皆さんぜひお越しください。

日時: 11月26日(土)午後1時30分から
場所: 春日居めぐり情報ステーション ハイビジョンホール 入場無料

*電力不足にともない、閉館時間が変更になる場合がありますので、市ホームページで確認ください。

*図書館のおはなし会は、子どもたちだけでなく、敬老会・公民館まつり・老人ホーム・デイサービス施設・病院などに出向き、年配の方々にサービスを行ってまいります。ご要望があれば随時お問い合わせをいたしますので、お問い合わせください。

*個人的に朗読サービスをお受けになりたい方は、ご相談ください。

11月図書館休館日

- 石和図書館 7日(月)・14日(月)・21日(月)・28日(月)
 - 御坂図書館 2日(水)・9日(水)・16日(水)・24日(木)・30日(水)
 - 一宮図書館 7日(月)・14日(月)・21日(月)・28日(月)・30日(水)
 - 八代図書館 3日(木)・7日(月)・14日(月)・21日(月)・28日(月)
 - 境川図書館 3日(木)・6日(日)・13日(日)・20日(日)・23日(水)・27日(日)
 - 春日居ふるさと図書館 4日(金)・7日(月)・14日(月)・21日(月)・24日(木)・28日(月)・30日(水)
- 問合せ先
石和図書館(担当 雨宮)
055(262)5959

ふえふき観光ナビ

<http://www.fuefuki-kanko.jp/>

笛吹市の観光情報
ホームページが
できました

このたび、笛吹市の観光・物産・イベント等の情報をいち早く、正しく、分かりやすく情報発信するためのホームページ「ふえふき観光ナビ」が立ち上がりました。市外からの観光客はもちろん、市民の皆さんにもご活用いただき、地元活性化の一助となればと考えています。

掲載事業者募集

魅力あるホームページになるように、情報更新や取材記事の掲載を行っていきませんが、民間事業者さんの店舗情報もホームページをご覧になる方にとって大変興味のある情報です。

新規開設にあたりまして基本情報の初年度掲載料金と初回ページ制作料金は無料としましたので、ぜひ、この機会に掲載をご検討ください。



■問合せ先 笛吹市観光物産連盟(笛吹市役所観光商工課内) ☎ 055(261)2829

笛吹市役所 本庁 ☎ 055(262)4111

御坂支所 ☎055(262)2271 一宮支所 ☎0553(47)1111

八代支所 ☎055(265)2111 境川支所 ☎055(266)2111

春日居支所 ☎0553(26)3111 芦川支所 ☎055(298)2111

DATA FUEFUKI ●人口 72,268人(+3) ●世帯 27,353世帯(+34)
●男 34,961人(+3) ●女 37,307人(±0)
H23.10.1現在()は前月比

編集後記 慶祝訪問でご長寿の方々を取材しました。皆さん、とても100歳になられるとは思えないほどのお元気な様子でした。中にはご家族とともに家の外で私どもを出迎えて、部屋を案内して下さったご長寿の方がいらっしゃいました。当初、その方はご家族・ご親戚の方だろうと思っていたこともあって、驚きもひとしおでした。また、話を伺ってみると、趣味に打ち込んだり、毎日を楽しんでいる様子で、見習いたいことがたくさんありました。ありがとうございました。(K)



●発行/2011.11.1 山梨県笛吹市役所 ●編集/経営企画課・広聴広報担当
●所在地/〒406-8510 笛吹市石和町市部777番地 TEL 055-262-4111
●URL/<http://www.city.fuefuki.yamanashi.jp/>



この印刷物は、古紙配合率100%再生紙と大豆油インクを使用しております。

ふえふき カレンダー

2011

11月

+ 休日・夜間医療機関

- 笛吹市消防本部 ☎055(261)0119
- 救急医療情報センター ☎055(224)4199
- 山梨口腔保健センター ☎055(252)9955
- 小児初期救急医療センター ☎055(226)3399

日	月	火	水	木	金	土
<p>平成25年3月31日まで</p> <p>無料で住民基本台帳カードが作れます</p> <p>○住民票の写し・印鑑登録証明書を、証明書自動交付機では1通100円、全国のセブンイレブンでは1通200円で取得できます。</p> <p>■問合せ先 戸籍住民課または各支所</p>		<p>1 先負</p>	<p>2 仏滅</p> <ul style="list-style-type: none"> ●総合相談(行政・福祉) (要予約) ・PM1:30~3:30 ・芦川ふれあいプラザ 	<p>3 文化の日 大安</p>	<p>4 赤口</p>	<p>5 先勝</p> <ul style="list-style-type: none"> ●軽スポーツ教室 ・PM8:00~ ・若彦路ふれあいスポーツ会館 ●子ども・若者育成支援強調月間講演会「夢現〜「左手一本のシュート」」 ・PM7:30~9:00 ・いちのみや桃の里ふれあい文化館 ●宝くじ文化公演「ゲゲゲの女房」 ・PM4:00~6:30 ・スコレーセンター
<p>6 友引</p> <ul style="list-style-type: none"> ●本庁日曜窓口開設 (住民基本台帳カード交付日) ・AM8:30~PM5:30 	<p>7 先負</p>	<p>8 仏滅</p>	<p>9 大安</p> <ul style="list-style-type: none"> ●夜間体育施設利用調整会議 ・スコレーセンター ・御坂農村環境改善センター ・いちのみや桃の里スポーツ公園体育館 ・若彦路ふれあいスポーツ館 ・境川総合会館 ・春日居あぐり情報ステーション 	<p>10 赤口</p> <ul style="list-style-type: none"> ●総合相談(行政・法律・福祉) (要予約) ・PM1:30~3:30 ・坊が峯ふれあいセンター 	<p>11 先勝</p> <ul style="list-style-type: none"> ●結婚相談所開設 ・PM1:30~4:00(受付) ・春日居コミュニティセンター 	<p>12 友引</p>
<p>13 先負</p> <ul style="list-style-type: none"> ●本庁日曜窓口開設(国民健康保険関係業務一部開設) ・AM8:30~PM5:30 	<p>14 仏滅</p>	<p>15 大安</p> <ul style="list-style-type: none"> ●笛吹市就職ガイダンス ・正午~PM4:00 ・スコレーセンター 	<p>16 赤口</p> <ul style="list-style-type: none"> ●多重債務者無料相談会 ・PM1:30~3:00(受付) ・スコレーパリオ ●ねんきん定期便相談会 ・AM9:00~12:00 ・PM1:00~4:00 ・本庁 ●総合相談(行政・法律・福祉) (要予約) ・PM1:30~3:30 ・一宮福祉センター 	<p>17 先勝</p>	<p>18 友引</p>	<p>19 先負</p> <ul style="list-style-type: none"> ●第7回笛吹市文化祭 ・AM9:00~PM5:00 ・いちのみや桃の里ふれあい文化館 ・いちのみや桃の里スポーツ公園体育館

<p>20 仏滅</p> <ul style="list-style-type: none"> ●本庁日曜窓口開設 (住民基本台帳カード交付日) ・AM8:30~PM5:30 ●結婚相談所開設 ・AM10:00~12:00(受付) ・PM1:30~4:00(受付) ・春日居福祉保健センター ●第7回笛吹市文化祭 ・AM9:00~PM3:00 ・いちのみや桃の里ふれあい文化館 ・いちのみや桃の里スポーツ公園体育館 	<p>21 大安</p>	<p>22 赤口</p> <ul style="list-style-type: none"> ●総合相談(行政・法律・福祉) (要予約) ・PM1:30~3:30 ・スコレーパリオ2階 	<p>23 勤労感謝の日 先勝</p>	<p>24 友引</p>	<p>25 大安</p>	<p>26 赤口</p> <ul style="list-style-type: none"> ●若手音楽家による室内楽の調べVOL.2 ・PM2:00~4:00 ・いちのみや桃の里ふれあい文化館
<p>27 先勝</p> <ul style="list-style-type: none"> ●本庁日曜窓口開設(国民健康保険関係業務一部開設) ・AM8:30~PM5:30 ●二胡とピアノが奏でる“愛・折り” ・PM6:00~8:00 ・スコレーセンター 	<p>28 友引</p>	<p>29 先負</p>	<p>30 仏滅</p> <ul style="list-style-type: none"> ●議会本会議(開会日・予定) ・PM1:30~ ・八代庁舎議場 			

納期のお知らせ

- 18日** ◇平成23年度下水道受益者負担金第3期督促状発送日(芦川町除く)
※下水道受益者負担金の対象地域は芦川以外の6地区全てです。
- 25日** ◇上下水道使用料口座振替日
 - 石和町 川中島(荒屋)、四日市場(日の出)、市部、窪中島、八田、山崎、松本、駅前、山岸、下平井、上平井、中川
 - 八代町 北、高家、増利、米倉、竹居
 - 一宮町 末木、本都塚、北都塚、金田、坪井、田中、中尾、南野呂、北野呂、小城、上矢作、下矢作、桃の里団地、竹原田、東原
 - 御坂町 全域 ●春日居町 全域

- 25日** ◇温泉使用料口座振替日 ●春日居町 全域
- 30日** ◇固定資産税第3期納期限・口座振替日
- ◇国民健康保険税第5期納期限・口座振替日
- ◇後期高齢者医療保険料第5期分納付期限

支所からのお知らせ

- 境川支所** 27日(日) PTA廃品回収
- 御坂支所**
 - 5日(土) 第15回御坂町内親善弓道大会 成田弓道場
 - 13日(日) 第7回御坂町内親善グランドゴルフ大会 花鳥の里スポーツ広場
 - 20日(日) 第29回御坂町内親善ゲートボール大会 花鳥の里スポーツ広場

日曜窓口取扱業務

- 交付** 住民票写し、戸籍謄本・抄本写し、原付・小型特殊ナンバー
- 証明書** 印鑑証明・所得・所得課税・非課税・納税
- 許可** 埋葬・火葬、斎場使用
- 届出** 出生・婚姻・離婚・死亡など戸籍関係
- 納税** 市税・国民健康保険税

笛吹市役所 本庁 ☎055(262)4111 ●御坂支所 ☎055(262)2271 ●一宮支所 ☎0553(47)1111 ●八代支所 ☎055(265)2111
●境川支所 ☎055(266)2111 ●春日居支所 ☎0553(26)3111 ●芦川支所 ☎055(298)2111

乳幼児健診など

種類	対象	日	時	場所
4か月児健診	平成23年7月1日～7月15日生	8日(火)	PM1:00～1:30受付	石和保健福祉センター
	平成23年7月16日～7月31日生	22日(火)		
10か月児健診	平成23年1月1日～1月13日生	16日(水)		
	平成23年1月14日～1月31日生	30日(水)		
1歳6か月児健診	平成22年4月3日～4月17日生	2日(水)		
	平成22年4月18日～5月5日生	18日(金)		
2歳児歯科健診	平成21年10月1日～10月18日生	17日(木)		
	平成21年10月19日～11月4日生	24日(木)		
3歳児健診	平成20年8月24日～9月7日生	1日(火)		
	平成20年9月8日～9月25日生	29日(火)		
5歳児健診	平成18年11月6日～11月19日生	4日(金)		
	平成18年11月20日～12月4日生	21日(月)		
ポリオ予防接種 ①…1回目 ②…2回目	①平成23年5月1日～5月31日生 ②平成22年11月4日～12月10日生	9日(水)	PM1:00～2:10受付	
	①平成23年6月1日～6月30日生 ②平成22年12月11日～12月31日生	11日(金)		

マタニティスクール・育児学級など

種類	対象	日	時	場所	
マタニティスクール	歯の健康	平成24年2月～3月出産予定の初産婦	25日(金)	PM1:20～1:30受付	石和保健福祉センター
育児学級	乳幼児におこりやすい病気とその対処法	第一子が平成23年6月生の保護者	10日(木)	AM9:30～9:45受付	
	離乳食教室	第一子が平成23年5月生の保護者	22日(火)	AM9:30～9:45受付	
母子健康手帳交付(妊娠届出)	7日(月)・14日(月)・21日(月)・28日(月) AM9:00～11:00受付 ※交付日に都合の悪い方は、健康づくり課へご連絡ください。				

診療所開設日 ▼ 問合せ先 芦川支所 ☎055(298)2111

種類	日	時	場所
診療所開設日	10日(木)・17日(木)・24日(木)	PM1:30～4:00受付	芦川国民健康保険診療所

◆◆◆◆ その他お知らせ ◆◆◆◆

集団健診のお知らせ

(一宮町) ▼日時 11月5日(土)～6日(日) 午前8:30～11:00受付
▼場所 一宮保健センター

(石和町) ▼日時 11月22日(火)～25日(金) 午前8:30～11:00受付
▼場所 スコレーセンター

※健診対象者 ・ 笛吹市国民健康保険加入者(40～75歳)
・ 山梨県後期高齢者医療保険加入者
・ 職場で受診できない19～39歳の人等

内容	地域	石和	御坂	一宮	八代	境川	春日居	芦川						
可燃ごみ	※	※1をご覧ください	火・金 全地域	月・木 全地域	月・金 全地域	月・木 全地域	月・木 全地域	月・木 全地域						
ミックスペーパー その他プラスチック	水・土	全地域(小石和・上平井・山岸を除く ※2)	日 全地域	水 全地域	土 全地域	土 全地域	土 全地域	6(日) 全地域						
資源物	6(日)	川中島・八田・四日市場・広瀬	6(日)	二之宮・泉宮団地・成田・下成田・国衛	5(土)	坪井・田中・竹原田・東原	15(火)	全地域	17(木)	全地域	12(土)	熊野堂・下岩下・別田・桑戸・加茂・寺本・枝郷	6(日)	全地域
	13(日)	仲町・窪中島・泉宮住宅・山崎・駅前・東高橋・河内・恵比寿	13(日)	夏目原・井之上・下井之上・八千蔵・栗合・蕎麦塚	6(日)	金田・小城・北都塚・末木・下矢作・本都塚・国分	19(土)	小松・国府・徳条・鎮目						
	20(日)	日の出・上平井・下平井・松本・山岸・唐柏・向田	20(日)	金川原・尾山・下野原・花鳥地区	12(土)	中尾・一ノ宮・南野呂・北野呂・上矢作・市之蔵・塩田・新巻								
	26(土)	県職員住宅	27(日)	黒駒地区	13(日)	東新居・狐新居・金沢・土塚・神沢・石・地藏堂・千米寺								
	27(日)	東町・長塚・西町・中川・今井・小石和・井戸												
粗大ごみ 有害ごみ						23(水)	南・増田・永井・米倉							
						24(木)	北・高家・岡・竹居・奈良原							

※1 可燃ごみ収集日(石和)

月・木	川中島・荒屋・八田・東町・長塚・仲町・西町・日の出・下平井・上平井・泉宮住宅・中川・山崎・松本・駅前・山岸・向田
火・金	窪中島・泉宮住宅・四日市場・広瀬・唐柏・東高橋・今井・河内・小石和・砂原・井戸・東油川・恵比寿

※2 ミックスペーパー・その他プラスチック収集日(石和)

毎週土曜日	小石和・上平井
毎月第2第4水曜日・土曜日	山岸

MEMO