



H22.9.5 笛吹市総合防災訓練での住宅用火災警報器啓発(境川町大窪区)※関連記事26ページ

2010

10

## CONTENTS

インフルエンザ予防接種について	02	アナログ放送終了について	04
笛吹市文化祭	06	JICAシニア・ボランティアレポート	08
輝け笛吹の未来	09	笛吹市探訪	11
くらしの情報	12	環境ニュース	31
ふえふきトピックス	33	図書館インフォメーション	36

# 高齢者のみなさんへ インフルエンザ予防接種を受けましょう

## 季節性のインフルエンザとは

毎年冬季に流行を繰り返し、健康に大きな影響を与えている感染症です。突然の高熱、節々の痛み、全身のだるさなどで始まり、普通のかぜに比べて全身の症状が強く、気管支炎や肺炎を併発し重症化することがあります。高齢者や、呼吸器、心臓などに慢性的病気を患っている人は重症化することが多く、死亡の原因になることも少なくありません。そのため十分な注意が必要です。



## インフルエンザの予防に大切なことは

外出時にはマスクを着用し人混みを避けること。家に帰ったら手洗い、うがいをする。十分に休養、栄養をとること。これらが大切です。また、流行前にインフルエンザ予防接種を受けることも有効です。「インフルエンザかな」と思ったなら、あまり我慢しないで早めに診察を受けると良いでしょう。

## 市では高齢者インフルエンザの費用の一部を助成しています

インフルエンザ予防接種は義務ではなく本人の希望により行うものです。接種を希望する方は、医師と相談して、季節性インフルエンザが流行する前の12月上旬までに受けましょう。

10月からは季節性インフルエンザと新型インフルエンザの両方に対する混合(3価)ワクチンが供給されます。

### ▼対象

接種日現在65歳以上の市民  
市から「笛吹市インフルエンザ予防接種予診票」を郵送します。  
接種日現在で60歳以上65歳未満の市民で次の方  
・心臓、腎臓もしくは呼吸器の機能に自己の周辺の日常生活活動が極度に制限される程度の障

いを有する方  
・ヒト免疫不全ウイルスによる免疫の機能に日常生活がほとんど不可能な障がい有する方  
・手続きが必要ですので、主治医と相談のうえ健康づくり課にご連絡ください。

### ▼実施期間

平成22年10月1日～平成23年1月31日  
(実施期間中に65歳の誕生日を迎える人は、誕生日の前日から残りの期間となります)

### ▼接種場所

市と契約している医療機関  
必ず事前に予約を行い、指定日に接種を受けてください。  
詳細はお問い合わせください。

### ▼接種費用

接種費用のうち2000円を市が助成(1人1回限り)します。医療機関によって接種費用が異なりますので、差額は本人負担になります。  
接種の際には、必ず市から届いた予診票を医療機関に提出してください。

### ■問合せ先

健康づくり課 成人保健担当  
055(261)1901

## 子宮がん検診・乳がん検診の受診はお済みですか

市では、健康増進法に基づき、19歳以上の方を対象にがん検診を実施しています。平成21年度の子宮がん検診受診者は3886人(22・8%)で、乳がん検診受診者は5420人(32・2%)でした。特に、子宮がん検診無料クーポン券を利用して受診した20歳～30歳代の方が大幅に増えました。

子宮がん・乳がんは定期的(無症状の時)に検診を受診することが、病気の早期発見・治療につながり、健康の保持・増進、死亡率の低下に有効であるといわれています。平成21年度のがん検診を受診した人の中では、子宮がん・乳がんで数名の方が病気を早期に発見されています。

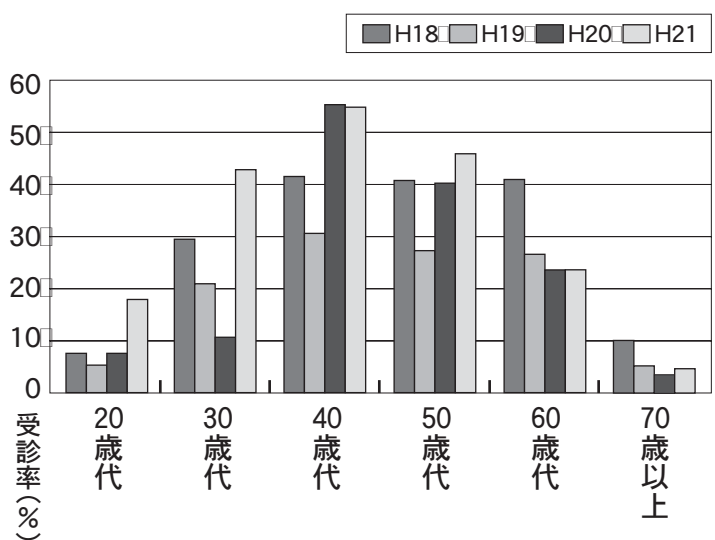
また、日本のがん検診受診率を50%以上を目標として、昨年度より「女性特有のがん検診推進事業」が全国的に実施されました。対象者には無料クーポン券と検診手帳をお送りしましたので、ご活用ください。

本年度は次のとおり、検診を実施しています

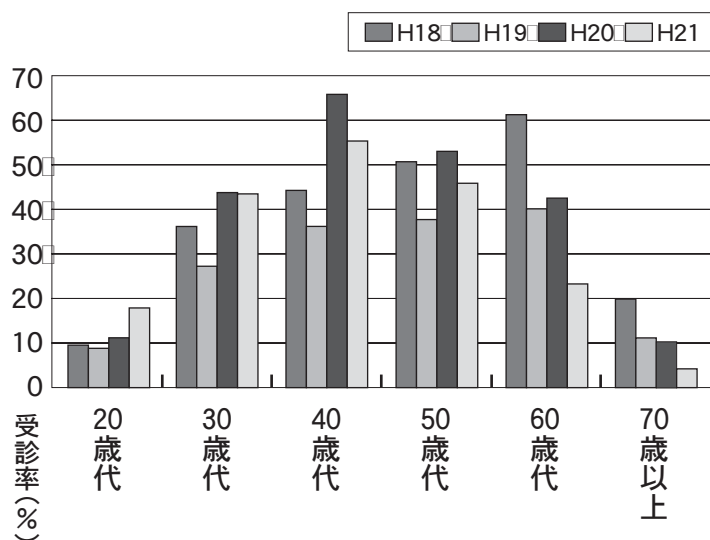
まだ、申し込みをされていない方は、ご連絡ください。

## 市の子宮がん検診・乳がん検診受診者の状況 (市のがん検診：19歳以上の方を対象)

子宮がん検診年代別受診率の状況 (H18～H21年度)



乳がん検診年代別受診率の状況 (H18～H21年度)



あなたの健康のために、がんを早期に発見し早期に治療するために、ぜひ検診を受けましょう!!



■問合せ先  
健康づくり課 成人保健担当  
055(261)1901

# アナログ放送終了まであと1年を切りました

アナログ放送は、平成23年7月1日からの放送終了のお知らせ画面等の表示を経て、7月24日正午にすべての放送が終了(完全停波)します。

それまでの間に、地上デジタル放送を視聴するための準備をしないとテレビを見ることができなくなります。



## ケーブルテレビを利用(有料)

ケーブルテレビの利用には通常は加入契約料、月額利用料などの費用がかかります。

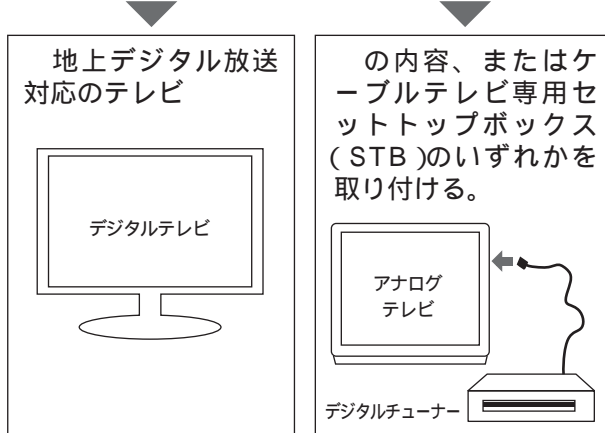
ケーブルテレビを利用する場合、アンテナは必要ありません。

ケーブルテレビ会社によって、また、契約内容によって料金は異なります。

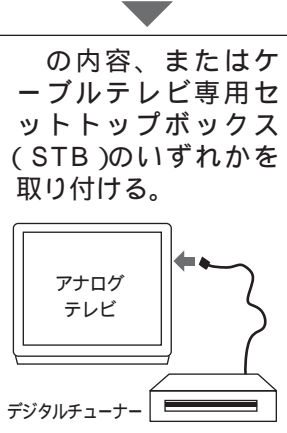
お使いの受信機によって画質などは異なります。

詳しくは、お近くのケーブルテレビ会社にお問い合わせください。

### デジタルテレビに替える



### アナログテレビを使い続ける



地上デジタル放送を見るにはどうすればいいのでしょうか

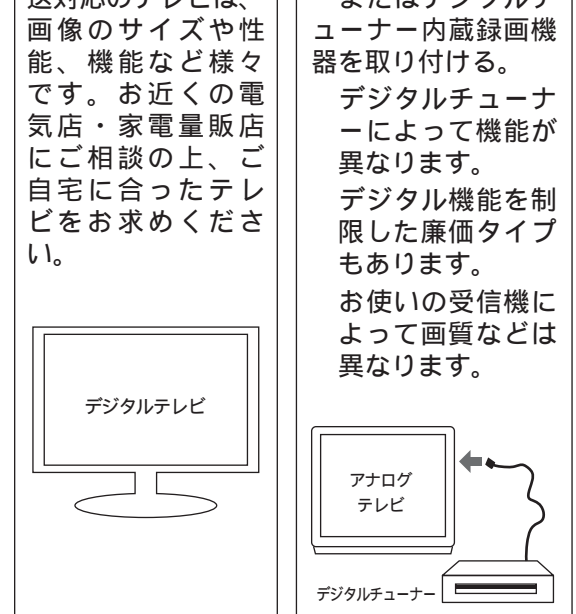
目的のひとつに電波の有効利用があります。放送に使用できる電波は一定の周波数に限られます。

現在、使用している過密な周波数帯域は、そのデジタル化によって余裕ができます。空いた周波数帯域を、防災、交通事故防止などいろいろな分野で利用できます。

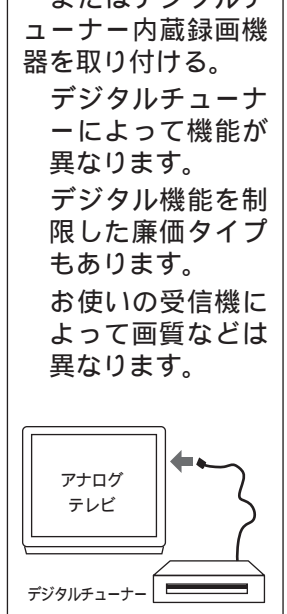
## UHFアンテナで受信

すでにUHFアンテナをご使用の場合、通常はそのままお使いになれますが調整・交換(有料)が必要になる場合があります

### デジタルテレビに替える



### アナログテレビを使い続ける



地上デジタル放送を視聴するには、地上デジタル放送対応の受信機が必要です。受信機は、新たにデジタルテレビを購入するほか、アナログテレビに地上デジタルテレビ用チューナーを取り付ける方法もあります。また、ケーブルテレビに加入しているもしくは新たに加入する場合にはUHFアンテナは必要ありません。個別にアンテナで受信している場合にはUHFアンテナが必要です。現在ご使用中のUHFアンテナが地上デジタルテレビ放送の帯域に対応していない場合、新たに設置・調整等が必要です。

これらの地上デジタル放送の準備に当たり、何をすればよいか分からないという方や「テレビを

買ったのにデジタル放送を受信できない」という方には、「デジサポ(総務省テレビ受信者支援センター)がお手伝いします。まずは、デジサポにお問い合わせください。

また、政府はエコポイントによるデジタルテレビの購入支援を行っています。購入期限は本年12月末なので早めにご利用ください。このエコポイントはアンテナ工事にも利用できます。

一方、BSアナログ放送も平成23年7月24日までに終了しますので、BSデジタル放送へ移行をお願いします。

一般的な問合せ先

- ・デジサポ(総務省 テレビ受信者支援センター)
- http://digisupport.jp/
- 055(213)2200
- (トジサポ山梨)

受付時間

平日 午前9時～午後9時

土日祝日 午前9時～午後6時

地上デジタル放送を受信するための簡易なチューナーの無償給付等の支援について

総務省では、経済的な理由等で地上アナログ放送から地上デジタ

ル放送に移行することが難しい世帯に対し、簡易なチューナー(1台)の無償給付等の支援を実施しています。

対象

次の世帯のうちNHK放送受信料が全額免除となっている世帯

生活保護などの公的扶助を受けている世帯

障がい者がいる世帯で、かつ世帯全員が市町村民税非課税の措置を受けている世帯

社会福祉施設に同居し、自らテレビを持ち込んでいる世帯

内容

地上デジタル放送を受信するための「簡易なチューナー(1台)」の無償給付、訪問設置を行います。アンテナ改修等が必要な場合には無償で改修等を行います。

また、共同受信施設やケーブルテレビを利用されている場合には、その改修経費のうち支援対象世帯が負担する額の給付を行います。

申込受付期間

平成22年4月19日～12月28日(消印有効)

天候不順などの理由で支援が遅れることがあります。支援を希望される方は受付期限にかかわらず早めにお申し込みください。

平成23年度の支援については現在未定です。

注意事項

支援は現物給付です。ご自身で購入したチューナー、アンテナ等の費用を清算することはできません。

問合せ先

本支援に関する問合せ先

- ・総務省 地デジチューナー支援実施センター
- 0570 033840
- \*044(966)8719

IP電話等、右記の電話番号がつかえない場合は

044(969)5425

平日 午前9時～午後9時、

土日祝日 午前9時～午後6時

http://www.chidejishien.jp

NHKの放送受信契約や免除に関する問合せ先

- ・NHK視聴者コールセンター
- 0570 000588
- \*044(888)4340

IP電話等、右記の電話番号がつかえない場合は

044(871)8441

平日 午前9時～午後9時、

土日祝日 午前9時～午後6時

http://www.nhk.or.jp/jushi/nyo/

宝くじの収益金の一部が地域のために役立ちます。

宝くじの収益金の一部を財源としたコミュニティ助成事業を紹介します。

この事業は、自治総合センターが、宝くじの普及広報をおこなう一環として、地域文化の振興、コミュニティ活動の支援などをはじめ、地域振興を助成しています。

この度、この助成を受けて一宮町上矢作地域の放送設備が整備されました。



問合せ先

経営企画課 経営政策担当

055(261)2032

## 八代町地域「第24回笛吹市八代町芸術祭」

日程	催し物	時間	場所	部門など
11月13日(土) ～ 11月14日(日)	作品展示	午前9時～午後3時30分	若彦路ふれあいセンター	俳句・川柳・書道・美術・写真・短歌・華道・陶芸・パッチワーク・ちぎり絵・レザークラフト・フラワーデザイン・絵手紙・小・中・保育園作品
11月13日(土)	合同発表	午前9時～午後4時	八代総合会館	詩吟・舞踊・コーラス・大正琴・歌謡・ダンス・伝統文化こども日本舞踊
	囲碁	午後12時30分から	碁会所	一般参加(自由)
	茶道	午前10時～午後4時	八代総合会館	一般参加(自由)
	将棋	午後1時から	若彦路ふれあいセンター	一般参加・小・中学生(自由)
10月中	盆栽展	午前9時～午後5時	若彦路ふれあいセンター	
11月下旬	軽音楽の夕べ	午後7時予定	八代総合会館	

作品発表及び芸能発表希望者は、10月31日(日)までに下記までご連絡ください。

応募先 八代町文化協会 会長 金井芳智 05(265)2326

問合せ先 八代総合会館 文化祭担当 05(265)4011



## 境川町地域「第58回境川町文化祭」

日程	催し物	時間	場所	部門など
10月30日(土) ～ 10月31日(日)	作品展示	午前9時～午後5時 (31日は午後2時30分まで)	境川スポーツセンター体育館 境川総合会館	俳句・川柳・絵画・書道・写真・盆栽・茶道・囲碁・陶芸・手芸・押花・きり絵・煎茶・絵手紙・かな習字・囲碁(大会)・その他団体
10月30日(土)	芸能発表	午後1時～午後3時30分	境川スポーツセンター体育館	詩吟・邦楽・舞踊・大正琴・コーラス・その他団体
10月31日(日)	表彰式	午前11時30分	境川スポーツセンター体育館	文化功労者・文化協会表彰・文化祭優秀作品表彰
	体育大会	午前8時20分～午後3時	境川スポーツセンターグラウンド	一般町民・体協・保育園・小中学校・消防団・朗和会

問合せ先 境川総合会館 文化祭担当 05(266)2014

## 春日居町地域「第40回春日居町文化祭」

日程	催し物	時間	場所	部門など
10月30日(土) ～ 10月31日(日)	作品展	午前9時～午後5時 (31日は午後4時まで)	郷土館	絵画・絵手紙(鎮目)・一般応募作品
			春日居あぐり情報ステーション 1階	写真・短歌・川柳・ちぎり絵・絵手紙・盆栽・山野草
			春日居あぐり情報ステーション 2階会議室等	華道
10月30日(土)	開会セレモニー	午前9時から	春日居あぐり情報ステーション 1階	
	舞台発表	午前9時30分～午後4時20分	春日居あぐり情報ステーション	詩吟・舞踊・民謡・民踊・吟剣詩舞・コーラス・郷土芸能・大正琴・箏曲・朗読
	囲碁大会	午前10時～午後4時	春日居福祉会館 2階 第3会議室	囲碁・一般参加

問合せ先 春日居支所 地域課 生涯学習コーディネーター 055(326)3111

## 第6回笛吹市文化祭

日程	催し物	時間	場所	部門など
11月20日(土)	開祭式	午前9時～9時30分	スコレーセンター集會室	
	朗読発表	午前10時～12時	石和図書館 2階 視聴覚ホール	朗読
11月20日(土) 11月21日(日)	作品展示	午前10時～午後4時30分	石和中学校 体育館	写真・絵画・書道・短歌・俳句・川柳・華道・手芸・陶芸・盆栽・郷土研究・きり絵・ちぎり絵・絵手紙・水石・かな習字
		午前9時～午後3時		
11月20日(土)	吟剣詩舞道発表	午前10時～午後1時30分	スコレーセンター集會室	吟詠・詩舞・剣舞
	音楽発表	午後2時～5時		コーラス・マンドリン・三味線・箏曲・邦楽・大正琴・軽音楽など
	茶会	午前10時～午後3時		茶道
	将棋大会	午前10時～午後4時		スコレーパリオ 2階 実習室 一般参加 申込 05(263)7959
11月21日(日)	舞踊発表	午前10時～午後3時	スコレーセンター集會室	舞踊
	茶会	午前10時～午後3時	スコレーセンター会議室・研修室	煎茶道
	囲碁大会	午前10時～午後4時	スコレーパリオ 2階 実習室	囲碁

問合せ先 スコレーセンター文化祭担当 05(263)7959



## 石和町地域「第45回石和町文化祭」～地域を結ぶ文化の輪～

日程	催し物	時間	場所	部門など
10月29日(金) ～ 10月31日(日)	作品展示	午前9時～午後6時 (31日は午後3時まで)	スコレーセンター 1階 ロビー 集會室	華道・絵画・俳句・短歌・川柳・陶芸・盆栽・郷土研究・手芸・彫金・きり絵・レザークラフト・一般応募作品など
			スコレーセンター 2階アートギャラリー	日本刀保存研究・写真・書道
10月31日(日)	囲碁大会	午前9時30分～午後4時	スコレーセンター 1階 和室	囲碁・一般参加
11月 3日(水)	お茶会	午前10時～午後4時30分	スコレーセンター 1階 ロビー	茶道
	芸能フェスティバル	午後1時～4時30分	スコレーセンター 1階 集會室	邦楽・三味線・コーラス・マンドリン・舞踊・朗読・社交ダンス・詩舞吟詠・石和第四保育所・石和南小学校・石和中学校
	ダンスパーティー	午後6時30分～9時	スコレーセンター 1階 集會室	スコレーダンス 一般参加者 申込不要・参加無料

作品部門では10月7日(木)まで作品を募集しています。

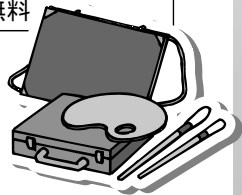
応募資格 石和町に在住(勤務)している方

応募・窓口 スコレーセンター文化祭担当

問合せ先 石和町文化協会 展示部門責任者 斉藤幸三

05(263)7959

05(262)4629



## 御坂町地域「第47回御坂町文化祭」

日程	催し物	時間(予定)	場所	部門など
11月6日(土)	芸能発表会	午前9時30分から	笛吹農協御坂西支所 2階 ホール	コーラス・舞踊・吟詠・朗読
	お茶会	午前9時～午後4時	農村環境改善センター 和室	茶道
11月 6日(土) ～ 11月 7日(日)	作品展示	午前9時～午後5時 (7日は午後3時まで)	御坂西小学校体育館	盆栽・絵画・ちぎり絵・古文書・書道・写真・押し花・郷土研究・川柳・短歌・俳句・陶芸・華道など
		午前9時～午後5時 (7日は午後2時まで)	御坂西小学校体育館前	菊花
11月 7日(日)	親善囲碁大会	午前9時から	農村環境改善センター 和室	囲碁
11月13日(土)	ダンスパーティー	午後7時から	農村環境改善センター ホール	社交ダンス

文化協会に加入されていない方でも出品できます。出品ご希望の方は、10月20日(水)までに御坂支所にお問い合わせください。

問合せ先 御坂支所 地域課 文化祭担当 05(262)2271



## 一宮町地域「第56回一宮町文化祭」

日程	催し物	時間	場所	部門など
11月 3日(水)	開会式典 芸能発表	午前9時から	いちのみや桃の里ふれあい文化館 多目的ホール	文化協会表彰・芸能発表開会式(コーラス・詩吟・箏曲・舞踊・郷土史・朗読・保育園太鼓部・中学校ブラスバンド)
			いちのみや桃の里ふれあい文化館ロビーほか	水石・盆栽
11月 3日(水)	作品展示	午前9時～午後3時30分	いちのみや桃の里スポーツ公園 体育館	絵画・華道・郷土史・写真・書道・菊花・川柳・短歌・俳句・福寿会・保育園部会・パッチワーク
			いちのみや桃の里ふれあい文化館 和室	参加資格:町内居住者(小・中学生を含む)勤務者
			いちのみや桃の里ふれあい文化館 会議室	参加資格:町内居住者(一般・学生を含む)勤労者
			いちのみや桃の里ふれあい文化館 和室	茶道部 一般参加自由
	囲碁	午前9時受付 午前9時30分から	いちのみや桃の里ふれあい文化館 和室	
	将棋	午前9時～午後4時	いちのみや桃の里ふれあい文化館 会議室	
	お茶会	午前10時～午後3時	いちのみや桃の里ふれあい文化館 和室	

問合せ先 一宮支所 地域課 文化祭担当 0553(47)1111

# 輝け笛吹の未来

笛吹市男女共同参画推進委員会

No. 48

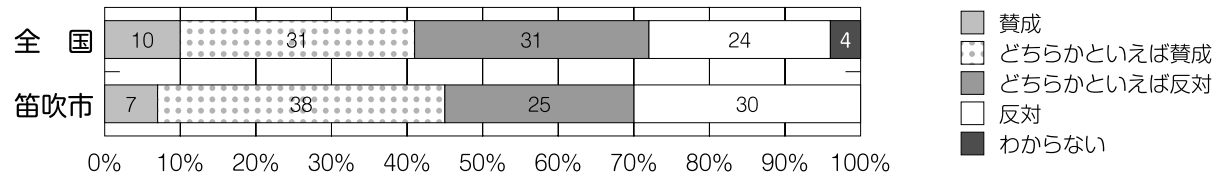


私たち推進委員が推進している「輝け男女笛吹プラン（笛吹市男女共同参画計画）」が、平成18年に策定されてから5年目を迎えています。このプランは取組期間が5年間ですので、本年度末をもって改定する必要があります。

推進委員会では、次期プランの策定に向け「プラン策定委員会」を立ち上げ、目下検討を行っています。この活動の中で、現行プランの実施状況を検証するため、市民の皆さんにアンケートをお願いしました。結果がまとまりましたので、一部を紹介します。

\*市民アンケートは、18歳～79歳の市民1,000人を対象に4月23日～5月17日に実施し、36.5%の回収率でした。

①「男は仕事、女は家庭」という考え方についてどう思うか。



「賛成」、「どちらかといえば賛成」とする人の割合は、笛吹市45%、全国41%、「どちらかといえば反対」、「反対」とする人の割合は、笛吹市、全国とも55%でした。笛吹市では、「賛成」、「どちらかといえば賛成」とする人より「どちらかといえば反対」、「反対」とする人のほうが10%多いことがわかります。

男女共同参画社会を実現するために市はどんな点に力を入れていくべきか。

保育施設・保育サービス、高齢者や病人の介護施設・介護サービスを充実する	23%
男女平等を目指した制度や施策の制定や見直しを行う	16%
女性を政策決定の場に積極的に登用する	10%
職場における男女の均等な取り扱いについて啓発し徹底を図る	10%
女性の就業の機会を増やすことや、女性の職業教育や職業訓練を充実する	10%
学校教育や社会教育・生涯学習の場で男女共同と男女平等の学習を充実する	8%
各種団体の女性リーダーを育成する	6%
その他	17%

保育・介護に対するサービスの充実と同時に、制度や施策の制定・見直しを市民が望んでいることがわかります。

国立社会保障・人口問題研究所が出している笛吹市の人口推計では、2005年の71,711人が、2035年には63,642人（88.7%）となるとしています。社会構造が確実に変化している今、地域でも、家庭でも、労働の場でも、今までのやり方では、制度を維持していくことが難しくなっています。

推進委員会では、アンケート結果から見てきたことを次期プランにいかせるよう、調査研究をしていきます。なお、全アンケート結果は、市ホームページに掲載されています。

問合せ先  
市民活動支援課 市民活動支援担当  
05(5262)4111

アンケートをすると、色々なことがわかってくるね

笛ちゃん



次のプランにいかせそうね～

吹ちゃん



市外に住所がある方で、笛吹市成人式に参加希望の方はお問い合わせください。

石和会場	スコレーセンター
御坂会場	御坂農村環境改善センター
一宮会場	いちのみや桃の里ふれあい文化館
八代会場	八代総合会館
境川会場	境川総合会館
春日居会場	春日居めぐり情報ステーション
芦川会場	芦川ふるさと総合センター

日時 平成23年1月9日(日)  
受付 午後1時  
開式 午後1時30分  
会場

平成23年成人式を、次のとおり開催します。

## 平成23年笛吹市成人式のお知らせ

### 成人式高校生ボランティアを募集します

平成23年成人式に伴い、成人式をお手伝いして下さる高校生ボランティアを募集します。あなたも、成人を迎える先輩の皆さんと一緒に祝いしてみませんか。詳細についてはお問い合わせください。

ボランティア内容予定  
受付などの会場内の簡単な業務



スコレーセンターで行われた成人式の様子

### 海外の介護施設で活動

### JICAシニア・ボランティアレポート

2008年から2年間、JICA（国際協力機構）の日系社会シニア・ボランティアのソーシャルワーカーとして、ブラジルで活動していた齊藤米子さん（八代町）が帰国され、帰国報告が届けられました。

7月に、温暖な冬のサンパウロから日本に帰国し、暑い夏に驚いています。

私は、ブラジルのサンパウロ日伯援護協会の老人ホーム「スザノ・イツペランジャホーム」で活動しました。

この老人ホームでは、毎年3月8日にダリア祭りが行われます。園内に色鮮やかなダリア約1500本が植えられており、祭りの当日に満開になるように開花を調節しています。これらのダリアは、日本唯一のダリア園をもつ山形県川西町から贈られたもので、1995年から始まりました。祭りでは、地元スザノ近郊の婦人部が腕によりをかけて、うどん、やきそば、寿司、おにぎりなどの日本食を販売し、ダリアの球根も販売され、その収入が園の維持費の一部になります。また、舞台では、歌謡ショー、太鼓、日本舞踊などが行われ、入園者も「さくらさくら」

「春が来た」などの日本の童謡や唱歌を歌い、来園者を迎えます。この他、8月末にはイツペランジャが行われ、ブラジルの国花であるイツペー1000本が来園者を出迎えます。5月には4つの老人施設で運動会があり、プログラムや競技も、車椅子や介助の必要のない高齢者でも安全に楽しく参加できるように、特別に配慮されています。また、日常的に散髪、コーラス、作業療法士などのボランティアが来園し、施設を支えています。日系社会全体で助け合っていると実感しました。



ダリア祭りで太鼓をたたき齊藤米子さん(左から3人目)

笛吹市は、扇状地の肥沃な土壌と灌がい用水の普及を背景に桃、ぶどうの生産日本一の果樹地帯となつていきます。しかし、かつて市内には水不足、日照りに悩まされた地域もありました。

御坂町金川原区一帯は金川の氾濫がもたらした石や砂が厚く堆積し、「月夜でも焼ける」といわれ、農業用水の不足に悩まされてきました。また、江戸時代には金川から水を引いた成田堰(なりだせぎ)が



成田堰(なりだせぎ)

夏目堰(なつめせぎ)などが整備されましたがこれらの水には厳格な水利権が設定され、勝手な使用は許されませんでした。各地区に伝わる古文書には水争いに関する訴訟文書も数多く残っています。

御坂町蕎麦塚区には、「おたんぞうさん」とよばれる雨乞いのお地蔵様があります。

慶長(けいちょう)2(1597)年頃、御坂町下野原区の清泉庵(せいせんあん)の故心禅師に胆蔵(たんぞう)という弟子がいました。胆蔵は毎日、蕎麦塚区と二階区の間にあつた池での水汲みが日課となつていました。ある日、胆蔵が池に落ちた夢をみたとき、清泉庵に滞在していた弾誓上人(だんせいしようにん)に話したところ、上人は胆蔵の身代わりとしてお地蔵様をつくり、胆蔵地蔵と名づけ



おたんぞうさん

て池に沈めました。その後、この池は胆蔵池と呼ばれるようになりました。このお地蔵様は後の堰(せき)の工事の際に見えられ、水にまつわるお地蔵様であるとして、いつからか雨乞い地蔵として信仰されるようになりました。

今では農業の形態が変化してあ

まりみられなくなりましたが、かつては6月の田植えの時期になると村人はこのお地蔵様を縄で巻き、水をかけて雨乞いをしたといわれています。それでも雨が降らない場合はお地蔵様を溜池(ためいけ)に入れて引き回したそうです。すると、不思議と雨が降ったといわれています。

# 笛吹市探訪

## 早魃(かんばつ)と祈り —蕎麦塚のおたんぞうさん—

現在、高血圧や糖尿病などの生活習慣病で治療中の方も、笛吹市国民健康保険の特定健診の対象になります。今年度から、後述の指定医療機関でも、特定健診が受けられるようになりました。希望者には既に、受診券(ピンクの用紙)を発行してあります。有効期間は、12月末日ですが、インフルエンザの予防接種や風邪等の流行で医療機関が混雑することが予想されますので、早めに健診を受けましょう。



かかりつけ医で特定健診を受けましょう

このコーナーでは、国民皆保険制度を根底で支えつづけている国民健康保険(以下「国保」)の制度や笛吹市の現状についてお知らせしていきます。「みんなの国保を守るため」に、一緒に考えていきましょう。

# 笛吹市国民健康保険通信

—みんなの国保を守るために—

また、申し込みをしていない方は、国民健康保険課にお問い合わせください。なお、集団健診(特定健診)・国保人間ドックを受ける方は、申し込みできません。

### 対象

市国民健康保険に加入している40歳から74歳の方  
(昭和11年4月1日から昭和46年3月31日生まれ)

自己負担 1500円

### 指定医療機関

石和共立病院・黒澤内科・クアハウス石和・小林医院・三枝クリニック・清水内科クリニック・しむら医院・長坂クリニック・笛吹中央病院・篠原医院・望月内科クリニック・古屋医院・御坂共立診療所・一宮温泉病院・中里内科クリニックDM・八代戸田内科クリニック・境川診療所・花の丘たちかわクリニック・三

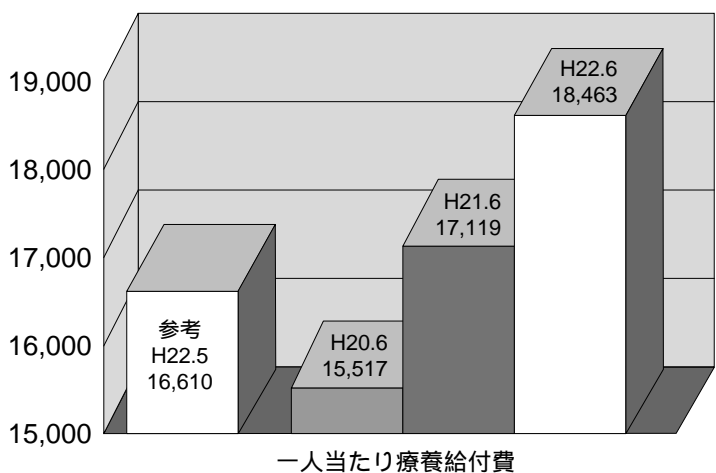
平成22年6月療養給付費も大幅増(国保会計からの支払分の状況)

問合せ先  
国民健康保険課  
国保健指導担当  
055(262)4111

科医院・芦川国民健康保険診療所・加納岩総合病院・山梨厚生病院



平成22年6月の一人当たり療養給付費は1万8463円で、今年度の給付費では最高額となりました。平成21年6月と比較して、1344円(+7.9%)も上がり、前年同月からの増加は4カ月連続となりました。医療費の増加は、国保税の増加につながります。一人ひとりで医療費の節約を心がけましょう。安定した国保運営のためにも、皆さんのご協力をお願いします。



決めておく安心  
かかりつけ医、かかりつけ薬局、

病歴や体質を把握してもらえるので、適切な対応をしてもらえる。

上手にお医者さんにかかることは、医療費の節約とともに自身の健康維持にも役立ちます。まず、日頃から心がけましょう。

問合せ先  
国民健康保険課 国保総務担当  
055(262)4111

催し

## 県立文学館企画展 「井伏鱒二と飯田龍太 往復書簡 その四十年」 に寄せて

井伏鱒二と飯田龍太は、共に溪流釣りを趣味としていました。井伏は昭和の初め頃から、笛吹川や下部川などを年に何度も訪れて、鮎釣りやヤマメ釣りを楽しんでいました。1952(昭和27)年秋に龍太と知り合ってから、龍太が山梨での釣りの同行者となりました。さらに甲府市在住の貴石工芸作家の宅間正一らも加わって、県内くまなくと言ってもいいほど、大小様々な河川に分け入っています。井伏鱒二に「飯田龍太の釣」という随筆があります。龍太の釣りの姿について、こんな風に述べています。

…ひっそりと静かに釣つてゐるやうであつた。しんとした感じを出してゐる釣りかたである。

今にも時雨を呼びさうな、淋しげな姿である。悪く言へばワサビ沢の一本足の案山子みたいだ。一方、龍太は、かつて下部の栃代川へ行つた時の思い出を、随筆「濃淡」の中で語っています。この時は、井伏、龍太、宅間正一と、甲府の医師の山角司、山梨日日新聞社記者で詩人の小林富司夫と総勢5人の釣行でしたが、どういつい訳か全員、成果が上がりました。

…再び不首尾を重ねて宿に戻ると、井伏さんは相変わらず宿の前の同じ淵に輪を下げている。その前を仔づれの山羊が、水しぶきを上げて渡つた。しかし、一向に頓着しない。時折、頭を上げて落花を眺め、胡桃の木の懸巢を見る。いかにも愉しげである。

表現はそれぞれ、龍太は「時雨を呼びさうな」「一本足の案山子」とあり、井伏は眼前の水しぶきにも、「一向に頓着しない」「愉しげ」な様子とあつて、一見、対照的に見えます。しかし、ふたりとも釣りの成果に執着せず、むしろ周囲の自然と一体となつて、心を溶け込ませることに徹し、楽しんでい

る様子は、共通する姿勢であるように思われます。

こうした精神的なあり方を、相手の釣り姿に見いだしていくまなざしは、お互いにとつて、時には厳しいものであつたでしょうが、この相手こそ分り合えるという信頼につながつて、四十年という長い交際を続かせた力になつたのかも知れません。

このたびの展覧会では、ふたりが互いに贈つた俳句や詩の掛け軸、文学賞受賞の記念に贈つた釣竿や帽子、井伏が龍太の主筆する雑誌「雲母」に寄せた随筆の原稿など、様々な資料が展示されます。



井伏鱒二「あのは誰の山だ」としての「あのは誰の山だ」軸装。井伏が飯田龍太の家を訪ねた際に書いて龍太へ贈つた書

中でも、ふたりが交わした往復書簡が、あわせて約四百通という数にのぼつていますが、近年明らかになつたばかりですが、その何点かを、背景を明らかにしながらご紹介していきます。

例えば、井伏の短編小説「カラス」が、1964(昭和39)年、雑誌「小説新潮」1月号に発表されると、龍太はすぐ、「カラス」まことに爽快と拝見致しました」と書き送り、続いて次のように書いています。

新しい鎌が、思つた通りによく斬れる時の気分は一段とよるしいものです。「カラス」の読後感と勝手にきめ込んでをります。

この手紙に対する井伏の返事は、「カラス」の終りの方、蜜柑を御隠居がむしつたとき、おかみさんが、「あら、あんなこと…」と云つて、ぼつと顔を赤らめる。さつぱい風風にくつもりのところ、急いでみたので書き落しました。どうも書きたいことを書き落します。

井伏が書き落としたという場面は、のちに単行本になつて刊行される時、この手紙の通りに付け加えられました。

井伏は、龍太へ作品を褒められた礼を一言も言いませんでしたが、代わりに創作の大事な秘密を、さりと明かしているのです。

井伏鱒二と飯田龍太、ふたりの交流の四十年には、心豊かな文芸交流の世界が広がっています。

開催期間  
9月18日(土)～11月23日(火)  
休館日 9月21日・27日、11月4日・8日・15日・22日

## Information

主な展示資料

- 井伏鱒二と飯田龍太の往復書簡
- 日常生活の出来事や文壇の話題、釣りや旅行の相談などの話題が綴られています。
- 井伏鱒二が飯田龍太へ贈つた「あの山は誰の山だ」軸
- 飯田龍太が井伏鱒二へ贈つた「一月の川一月の谷の中」軸
- 井伏鱒二「荻窪風土記」「飯田龍太の釣」原稿

このほか、折々のふたりの姿をとらえた写真、著書など。

観覧料 一般600円、大・高校生400円、小・中学生250円

各種割引券あり。詳しくはお問い合わせください。

問合せ先 山梨県立文学館  
055(235)8080

## 自然体験教室「秋の武田の杜で自然と遊ぼう！」

秋の武田の杜で笛吹ジュニアリーダーと自然体験ネイチャーゲームや豚汁作りをします。

対象・定員  
小学4年生、中学2年生 20名

日時 10月17日(日)

集合 午前8時

集合場所 スコレーセンター

参加費 無料

申込方法 名前、住所、電話番号、学校名、学年を明記の上、郵送・持参・ファックス・メールのいずれかで申し込みください。

申込・問合せ先  
生涯学習課 生涯学習担当  
055(261)3339  
\*055(261)3340  
〒406 0031  
笛吹市石和町部809 1  
メールアドレス  
shogaigakusyu@city.fuefuki.lg.jp

## 笛吹市歴史講座 「芦川〜兜造(かぶとづくり)民家と石垣の風景」

芦川、そこには兜造民家と石垣の懐かしい風景が広がります。笛吹市歴史講座「芦川〜兜造民家と石垣の風景」は、講演と現地散策により、芦川集落の歴史を学び、これからの地域づくりについて考える講座です。

兜造民家と石垣の風景  
芦川古民家講演会

日時 11月20日(土)



上芦川絵図

午後1時半～4時30分  
場所  
八代総合会館多目的ホール  
講師・テーマ  
伊藤裕久氏(東京理科大学教授)  
「芦川集落の成立と発展」  
大原一興氏(横浜国立大学教授)  
「芦川地域の活性化と地域づくり」  
「先進地の事例から」  
団体で参加する場合は事前にお電話でご連絡ください。

兜造民家と石垣の風景  
上芦川現地散策会

日時 11月21日(日)

集合 午前9時  
出発 9時30分、解散 午後1時

集合場所・内容  
市役所八代支所駐車場



上芦川地区の兜造民家のある風景

定員になり次第、締め切ります。また、持ち物等の連絡は参加決定通知とともにお送りします。

申込・問合せ先 文化財課  
055(261)3342

春日居郷土館企画展

広井力(ひろいつとむ)彫刻と  
風展

境川町に工房を構え、数々の彫  
刻展で受賞されている東京学芸大  
学名誉教授広井力氏は、風の収集  
でも有名で、埼玉県春日部市大風  
会館の名誉館長でもあります。今  
回の企画展では、広井氏の彫刻と  
風を展示し、風作り教室も開催し  
ます。子どもから大人まで楽しめ  
ますので、ぜひご来館ください。

日時

10月5日(火)～11月28日(日)

午前9時～午後5時

(入館は午後4時30分までに)

休館日 毎週月曜日と10月12日

(火)・11月4日(木)・11月23日(祝)

【11月3日(祝)は開館します】

入館料

大人 200円

小中高生 100円

問合せ先

春日居郷土館

0553(26)5100

文化財課

055(261)3342

広井力の親子風作り教室開催

日時 10月10日(日)、11月7日

(日)・14日(日)

午後1時～3時

定員 各回60組

春日居郷土館へ事前申し込みが  
必要です。

材料費 1組150円

持ち物

小さいはさみ・新聞紙一枚

申込締切

10月10日(日)は10月9日(土)午  
後5時30分まで

11月7日(日)・14日(日)は10月  
29日(金)午後5時30分まで

申込・問合せ先

春日居郷土館

0553(26)5100

第6回笛吹市ボランティア  
あまつり開催

市内のボランティアの輪をより  
広げ、ボランティア相互の交流を  
図ることを目的に開催します。  
どなたでも参加できますので、  
どうぞお越しください。

日時

10月24日(日)

午前10時～午後2時30分

場所 八代中央スポーツ広場

申込・問合せ先

ボランティアあまつり実行委員会

事務局(市社会福祉協議会)

055(265)5182

スコレーセンターの催し

モーツァルト アンサンブル  
オーケストラ 特別公演



モーツァルト・アンサンブル・オーケストラ

モーツァルト アンサンブル  
オーケストラによる華麗な演奏を  
心ゆくまでお楽しみください。

日時 10月24日(日)

開場 午後1時30分

開演 午後2時

場所 スコレーセンター集會室

曲目

W・A・モーツァルト ヴァイ  
オリン協奏曲第5番「トルコ風」

「アイネクライネナハトムジーク」

L・モーツァルト「おもちゃの  
交響曲」

J・シュトラウス「美しく青き  
ドナウ」他

入場 500円(高校生以下無料)

ヴァイオリンとピアノ  
デュオ・コンサート

山梨を代表する2人の演奏家に  
よるコンサートです。ヴァイオリ  
ンとピアノの調べをお楽しみくだ  
さい。

日時 10月16日(土)

開場 午後1時30分

開演 午後2時

場所 スコレーセンター集會室

曲目

ヴァイオリン

愛の挨拶、チャルダッシュ他

ピアノ

子犬のワルツ、幻想即興曲 他

入場 無料

スコレーセンターで配布してい  
る入場整理券が必要です。

日時 10月9日(土)～12月6日(月)

開館 午前9時～午後5時

特別展「甲斐源氏 列島を  
駆ける武士団」

記念 特別展・講演会

主催・問合せ先

(財)ふえふき文化・スポーツ振  
興財団

055(263)7959

日時

10月9日(土)～12月6日(月)

開館 午前9時～午後5時

特別展「甲斐源氏 列島を  
駆ける武士団」

記念 特別展・講演会

主催・問合せ先

(財)ふえふき文化・スポーツ振  
興財団

055(263)7959



昨年の会場風景(いちのみや桃の里スポーツ公園)

国立施設「昭和館」を  
存じますか

昭和館は、東京都千代田区に平  
成11年に開館した、戦中・戦後の  
国民生活上の労苦を後世に伝え  
る国立の施設です。

「常設展示室」では、昭和10年頃  
から昭和30年頃までに実物資料・  
写真・映像などを展示しています。  
また、「特別企画展」を春期と夏  
期に開催しております。  
ぜひご来館ください。

日時

10月5日(火)～11月28日(日)

午前9時～午後5時

(入館は午後4時30分までに)

休館日 毎週月曜日と10月12日

(火)・11月4日(木)・11月23日(祝)

【11月3日(祝)は開館します】

入館料

大人 200円

小中高生 100円

問合せ先

春日居郷土館

0553(26)5100

文化財課

055(261)3342

国立施設「昭和館」を  
存じますか

日時 10月10日(日)、11月7日

午後1時～3時

定員 各回60組

春日居郷土館へ事前申し込みが  
必要です。

材料費 1組150円

持ち物

小さいはさみ・新聞紙一枚

申込締切

10月10日(日)は10月9日(土)午  
後5時30分まで

11月7日(日)・14日(日)は10月  
29日(金)午後5時30分まで

申込・問合せ先

春日居郷土館

0553(26)5100

内容

国宝・重要文化財を含む約1  
00点の名品をとおして、武士  
の名門として全国に展開した「甲  
斐源氏」について、彼らのルー  
ツをたどりながら紹介します。

観覧料 一般1000円

日時 10月30日(土)

開場 午後1時～5時

開演 午後2時

場所 山梨県総合教育センター  
(山梨県立博物館となり)

講師

小笠原敬齋氏(小笠原流礼法  
宗家)

野口 実氏(京都女子大学教授)

守屋正彦氏(筑波大学教授)

内容

甲斐源氏の歴史・文化を、小  
笠原流礼法・歴史・美術の視点  
から分かりやすく紹介します。

参加費 無料

事前の申し込みは不要です。

問合せ先

山梨県立博物館

055(261)2631



約700点が展示されている常設展示室



### 森林公園金川の森イベント

金川の森公園祭り

日時 10月3日(日)  
午前9時30分～午後4時  
荒天中止

場所 森林公園金川の森「どんぐりの森」

内容  
体験コーナー(足湯体験、木工体験、森林セラピー、ネイチャーゲーム、ホールインワンゲーム、スタンプラリーなど)  
販売コーナー(軽食、野菜、果物、パン、植木、木工製品、ワインなど)  
フリーマーケット(衣類、日用雑貨、遊休品、手工芸品など)  
似顔絵コーナー(似顔絵研究会)の演奏会&祭りばやし

金川の森きのこ鑑定会  
専門家にキノコを鑑定してもらい、食用キノコと毒キノコの見分け方などについて学びます。

日時 10月9日(土)  
受付 当日随時  
開催 午後1時30分～4時

雨天決行

場所 金川の森管理事務所

参加費 無料

持ち物 最近、近隣の野山で採れたキノコ、筆記用具

講師 柴田尚氏

(山梨県森林総合研究所 部長)



### 金川沿岸遺跡巡り

公園内の経塚古墳・霞堤や周辺の国分寺・甲斐国分寺跡などを見学して、地域の歴史を学びます。

日時 11月6日(土)  
受付 午前9時から  
開催 午前9時30分～正午  
雨天決行

集合場所 金川の森管理事務所  
見学場所 金川の森「どんぐりの森外」、公園周辺地

講師 ボランティアガイド笛吹  
芦田宗興氏(国分寺住職)

定員 15人(先着順)  
参加費 無料  
服装・持ち物 歩きやすい服装及び靴、筆記用具  
申込受付 10月6日(水)から  
共催 笛吹市

### どんぐりクラフト教室

森のどんぐりを集めてクラフトを作ります。

日時 11月13日(土)  
受付 午前9時から  
開催 午前9時30分～正午  
雨天決行

場所 金川の森管理事務所

講師 福嶋孝一氏(エスプリガ  
ーデン代表)

定員 20人(先着順)  
参加費 無料  
申込受付 10月13日(水)から

### 初心者写真教室

公園内の森林などをモデルに写真の撮り方を学びます。また、撮影した写真は、講師が講評し、金川の森管理事務所ホールに展示します。

日時 11月27日(土)  
受付 午前9時から  
開催 午前9時30分～正午  
雨天決行

集合場所 金川の森管理事務所  
講師 宮田義之氏(ミヤタフォト)  
定員 15人(先着順)

参加費 無料  
持ち物 カメラ(三脚がある方は持参してください)  
申込受付 10月27日(水)から  
共催 笛吹市

申込・問合せ先  
森林公園金川の森管理事務所  
0553(47)2805

### 収穫祭開催

「ももの里温泉」では、第6回となる収穫祭を行います。実りの秋、今年も自然の恵みをたっぷり頂きました。皆さん、お誘いのお越しください。

日時 10月30日(土)  
午前10時～午後3時  
雨天決行

場所 「ももの里温泉」  
玄関前コンコース  
イベント内容  
餅つき大会(無料)  
・1回目 午後12時  
・2回目 午後1時  
やきいもの実演販売 など



問合せ先  
「ももの里温泉」  
0553(47)4126

### 募集

### 第5回笛吹市一周駅伝競走大会

笛吹市体育協会では、駅伝競技を通じ地域住民の健康と体力づくり及び親睦を深めることを目的に、今年度は一般の参加者を募集します。奮ってご参加ください。

参加資格  
1チームは監督1・選手7・補欠3・計11名以内  
先着20チーム以内とする  
中学生以上の構成

日時 11月14日(日)  
開会式 午前9時  
スタート 午前9時30分

開会式 笛吹市役所前  
コース 笛吹市内一周(第1区)第7区 総走行距離35.6km  
参加料 1チーム30000円(保険料含む)  
申込期日 11月1日(月)までにスコレーセンターに備えてある申込書と参加料を添えてお申し込みください。

代表者会議  
11月5日(金)午後7時30分より

スコレーセンター2階 会議室  
詳細はお問い合わせください。

申込・問合せ先  
笛吹市体育協会事務局  
(スコレーセンター内)  
055(263)7959

### 第18回ふれあい医療作文コンクール

医療体験をとおし、感じたこと、考えたこと、また、将来こんなお医者さんになってみたい、看護師さんになってみたいという夢や希望を作文にしてください。

応募資格  
県内在住者、県出身者、県内での体験者  
規定 1200字から2000字  
作品の表紙に題名、郵便番号、住所、氏名、年齢、職業、学校名、学年、電話番号を明記してください。作品は未発表のものに限ります。締切は10月31日(日)  
詳細はお問い合わせください。

応募・問合せ先  
〒400 8515  
甲府市北口2 6 10  
山日YBS事業局「ふれあい医療作文コンクール」係  
055(231)3121

### 講座・教室

### 微生物を活用した土づくり学習会の開催

市では「農と食と微生物を活かした地域ぐるみで取り組むバイオマスの郷づくり」を目指し、バイオマスの郷づくり事業を実施しています。この事業において、市民ボランティア団体による「土づくり学習会」を次のとおり開催します。なお、参加者には、市の実証実験で製造している微生物活性液及び堆肥を毎週月・木曜日(祝祭日を除く)に、この学習会で指定する場所にて無償提供します。

対象 市内在住の方  
日程 11月中旬から平成23年1月下旬にかけて3回を予定  
場所 市内公共施設  
内容 EMを使用した土づくり等(基礎編、応用編)  
参加費 無料

申込方法 電話にて受付  
詳しい日程等は申し込みされた方に後日通知します。  
申込締切 10月15日(金)

申込・問合せ先  
農林振興課 農林経営担当  
055(262)4111

### 果樹剪定講習会 参加者募集

市援農支援センターでは、市の基幹産業である果樹栽培のさらなる発展のため、果樹剪定講習会を、県東地域普及センター職員など専門技術指導員を講師として、実施いたします。

これまで農業経験のない方でも、農業の現場での就労に意欲のある方など、ぜひご参加ください。

桃・ぶどう日本一の郷を市民の力で維持、発展させていきましょう。対象 市内在住で農業技術の習得に意欲のある方

日程 11月中旬から12月下旬にかけて11日間を予定(詳細は申込者に追って通知します)  
場所 市内各地農園  
内容 桃、ぶどう、柿、スモモの剪定(受講する果樹を選択することも可能です)  
参加費 無料

申込方法 市援農支援センター窓口または電話にて受付  
申込締切 10月20日(水)

申込・問合せ先  
市援農支援センター  
(市役所一宮支所1階笛吹市シルバークロスター内)  
0553(47)6130

# 快汗！ウォーキング教室開催

歩くことは健康づくりの出発点です。ウォーキングは有酸素運動であり、継続することによって肥満解消や、糖尿病、脂質異常症などの生活習慣病予防、改善につながります。

市では市民を対象に、「快汗！ウォーキング教室」を開催します。手軽に実施できるウォーキングを日常生活に取り入れてみませんか。参加ご希望の方は事前にお申し込みください。

内容	日時	場所	対象者
初級者コース ・運動指導士による講義 「ウォーキングの基本を学ぼう！」 ・正しい歩き方、靴の選び方について	12月7日(火) 午後1時30分～4時	一宮福祉センター (YLO会館)	ウォーキングに関心がある市民
	12月14日(火) 午後1時30分～4時	境川スポーツセンター 体育館	
中級者コース ・運動指導士による講義 「速歩と脂肪燃焼効果について」 ・長距離を歩くときの注意点について	12月10日(金) 午後1時30分～4時	一宮福祉センター (YLO会館)	中級者コースの場合は、おおむね65歳未満で健康上問題のない方を対象とします。
	12月17日(金) 午後1時30分～4時	境川スポーツセンター 体育館	

雨天の場合は、ウォーキングは中止になります。運動指導士による講義と室内での軽運動を行います。講師 関本正志氏(健康運動指導士 ARCA山梨)

定員 各回30人

参加費 無料

服装・持ち物 運動のできる服装、履きなれた運動靴、飲み物、筆記用具

申込方法 各コースの希望日を選んで、11月5日(金)までに電話でお申し込みください。定員になり次第、締め切ります。



申込・問合せ先 健康づくり課 成人保健担当 05(5261)1901

## 平成22年度笛吹市戦没者 合同慰霊祭の実施について

市出身の戦没者並びに戦争犠牲者のご冥福をお祈りするため、ご遺族、多数の市民の皆さんのご参加をお願ひします。

参加者の服装については、平服とします。参加するにあたり、特別な申し込みは必要ありません。

日時 10月19日(火)  
午後1時30分から  
場所 スコレーセンター  
1階集会室

問合せ先  
福祉総務課 福祉総務担当  
055(262)1271

## 重度心身障害者医療費 助成金受給者証の更新

現在お持ちの「重度心身障害者医療費助成金受給者証」は平成22年10月31日に有効期間が満了となります。

すでに対象者の皆さんには通知をしていますが、10月12日までの日程で更新手続きを行っています。受給者の皆さんの医療受診に関わる重要な手続きですので、現在

受給者証をお持ちの方は必ず更新手続きをお願いします。

受付期間 10月12日(火)まで

申請場所

福祉総務課(石和保健福祉センター内)及び各支所

持参するもの  
身体障害者手帳・療育手帳・障害基礎年金証書・精神障害者保健福祉手帳・特別児童扶養手当証書のうち該当するもの  
(複数お持ちの方はなるべく全部ご持参ください)

医療保険証  
印鑑

平成22年1月1日に笛吹市内に住所を有しなかった方については、平成22年1月1日に住民登録していた市町村の発行した世帯全員分の所得課税証明書・所得状況確認のため)が必要になります。

なお、所得状況は毎年変わります。受給要件にあたる障がいをお持ちの方で、現在は所得制限により受給を受けられていない方も、申請手続きを行っていただきますようお願いいたします。

受給要件にあたる障がい  
身体障害者手帳3級以上  
療育手帳A判定  
精神障害者保健福祉手帳2級以上

## 青少年指導者のための講習会 「自分を大切にすること」

日本では1日に約4人が新たにHIVに感染しています。HIV感染やエイズを予防するための正しい知識を、子ども達に伝えられますか。どなたでも参加できます。

日時 10月15日(金)  
午後7時30分～9時  
場所 学びの杜みさか 視聴覚室  
講師 山田七重氏(山梨大学大学院医学工学総合研究所所属 健康教育アドバイザー)  
主催 笛吹市青少年育成推進協議会  
申し込みは不要です。

問合せ先  
生涯学習課 生涯学習担当  
055(261)3339

## 健康・福祉

## 介護慰労金支給申請 手続きのお知らせ

平成22年4月から9月までの各月において、寝たきり高齢者や認知症高齢者を家庭で常時介護していた介護者に、介護慰労金が支給

国民年金法における障害基礎年金の1・2級の受給者  
特別児童扶養手当受給対象児童

問合せ先  
福祉総務課 障害福祉担当  
055(262)1271

## 在宅寝たきり高齢者等 紙おむつ助成のお知らせ

在宅寝たきり高齢者などの紙おむつ費用の一部を助成します。

対象  
市の住民基本台帳又は外国人登録原票に登録されている、平成22年度市民税所得割非課税世帯に属する方で、次の項目に該当する方

65歳以上の高齢者で、尿失禁などのため常時紙おむつを使用している方  
要介護3以上の認定を受けていて、尿失禁などのため常時紙おむつを使用している方  
重度心身障がい者(身体障害者手帳1、2級)であり、常時紙おむつを使用している方

「紙おむつ」とは、おむつ型、パンツタイプのことです。尿とりパットのみの使用は対象となりません。

されますので該当者は申請手続きを行ってください。

対象  
市の住民基本台帳または外国人登録原票に登録されている方で、次の要件をすべて満たす高齢者を同一家庭内で常時介護した介護者  
市の住民基本台帳または外国人登録原票に登録されている65歳以上の高齢者  
寝たきり高齢者または認知症高齢者(基準についてはお問い合わせください)

各月ごとに入院やショートステイ利用がないこと(入院やショートステイ利用が1日でもあった月は、非該当となります)  
支給額 月額1万円  
申請場所・方法  
高齢福祉課または各支所に備えてある申請用紙に記入して、提出してください。

申請期間 10月1日(金)～15日(金)  
(土・日・祝日を除く)  
前回(平成21年10月から22年3月分)受給された方には、すでに個別通知をお送りしてあります。

問合せ先  
高齢福祉課 高齢福祉担当  
055(261)1902  
または各支所

と 尿失禁については、介護認定を受けている方の場合、認定調査表で確認します。  
また、介護認定を受けていない方の場合、地域包括支援センター職員が訪問し、状況確認をさせていただきます。

対象期間  
平成22年4月1日(木)から9月30日(木)(前期分)  
1カ月のうち半月以上在宅期間があれば、支給対象月となります。  
在宅介護を支援する制度のため、入院や介護保険施設のショートステイの期間は対象となりません。

助成額 月額4000円  
申請期間  
10月1日(金)～10月15日(金)  
(土日祝日を除く)  
申請の際は、紙おむつの領収書日付、品名、金額が明記されているものであればレシートでも可)を添付してください。領収書がない分は、助成の対象となりません。  
すでに登録申請されている方の場合は、課税状況を確認し対象者に申請書を郵送します。

問合せ先  
高齢福祉課 高齢者支援担当  
055(261)1902  
または各支所

# 日本赤十字社社員(社費)募集活動へのご協力ありがとうございました

市民の皆さんにご協力いただいた「平成22年度日本赤十字社社員(社費)募集活動」の実績額は、市全体で12,838,500円(社員数14,546件)でした。

社費の全額は日本赤十字社山梨県支部へ送金され、国際赤十字活動、血液事業、医療事業、救護体制の充実、赤十字ボランティア活動の充実、赤十字講習の普及、青少年赤十字の育成、社員増強と広報活動の増進等の各種赤十字事業に充てられます。

この内、平成22年度は2,580,850円が日赤笛吹市地区へ事務費・事業費交付金として交付されます。笛吹市地区における交付金の使途については表のとおりです。

21年度については実績報告であり、22年度については事業計画となります。

日赤笛吹市地区平成21年度事業実績報告・平成22年度事業計画表

種目	対象事業	平成21年度 事業実績額	平成22年度 事業予算額	事業内容及び経費明細
事務費交付金	社員募集活動に伴う事務的経費	1,297,110円	1,283,850円	・社員(社費)募集活動実施行政区、奉仕団等への実費弁償費として交付
	小計(A)	1,297,110円	1,283,850円	
事業費交付金	災害救護費・血液事業費	161,149円	187,000円	・災害時用備蓄資材等購入 ・炊き出し釜修理代他
	救急法等普及費	63,000円	10,000円	・各種救急法講習会等の諸経費
	奉仕団費	1,022,380円	1,015,000円	・笛吹市赤十字奉仕団事業活動助成金等(本団及び石和・御坂・一宮・八代・境川・春日居・芦川各分団へ助成)
	青少年赤十字	10,000円	30,000円	・青少年赤十字啓発活動費(保育園慰問、ボランティアスクール開催等)
	広報活動	31,530円	40,000円	・赤十字広報活動費
	地域福祉活動費・その他事務的経費	18,348円	15,000円	・福祉活動費・事務消耗品代等
	小計(B)	1,306,407円	1,297,000円	
合計(A+B)		2,603,517円	2,580,850円	

問合せ先 福祉総務課 福祉総務担当 05(262)1271

## 山梨大学医学部附属病院よりお知らせ 『紹介状(診療情報提供書)』持参のお願い

山梨大学医学部附属病院は、主に高度な医療サービスを地域に効率よく提供することを目的とした「特定機能病院」であり、また現在までの治療内容・経過をお知らせいただくことで山梨大学医学部附属病院での診療及び検査をスムーズに始めるために、原則として他の医療機関(病院・医院・診療所)からの「紹介状(診療情報提供書)」が必要となります。

紹介状を持参した患者さんのみを対象とする診療科(呼吸器内科など)、曜日によって紹介状をお持ちでないとお診できない診療科(整形外科など)、他医療機関からの紹介予約のみとしている診療科(血液・腫瘍内科など)などがあり、診療科によって異なりますので受診される場合は、電話で受付の可否、休診等の問い合わせをしていただいたうえで、来院してください。

「紹介状(診療情報提供書)」の持参に協力をお願いします。

問合せ先  
山梨大学医学部附属病院  
055(273)1111(代表)

## 山梨大学公開講座 「子宮頸がんのことをもっと知りたい!」——子宮頸がんの検診と予防接種——

山梨大学では、一般市民を対象とした公開講座を開催しますので、お申し込みの上ご参加ください。

日時 10月16日(土)  
午後1時30分～4時30分

場所 山梨大学医学部キャンパス(中央市)臨床講義棟 大講義室

受講料 無料  
募集期間 10月7日(木)まで  
(午前8時30分～午後5時、土・日・祭日を除く)

募集人員 150名(先着順)  
修了証書 所定の課程を修了した方に修了証書を授与します。  
申込方法 次のいずれかの方法でお申し込みください。

山梨大学医学部キャンパス学務課窓口で直接、申し込みする方法(学務課の住所、電話番号、FAXは問合せ先と同じ)  
郵送で氏名、住所、電話番号を明記して問合せ先の住所へ送付する方法

山梨大学医学部キャンパス案内図



E-mail アドレス kokai@yamanashi.ac.jp  
住所、電話番号を明記し、題名を「公開講座申込」として送信する方法

問合せ先  
〒409 3898  
山梨県中央市下河東1110  
山梨大学 学務課 公開講座担当  
055(273)9346  
\*055(273)6742

## 平成22年度山梨大学公開講座「すこやかに生きる」受講申込書

(※印は記入しないで下さい。)

ふりがな		※整理番号
氏名		
住所	〒	※日付
電話番号		

問合せ先 健康づくり課  
母子保健担当  
055(261)1901

ポリオ	1回目	平成22年 1月1日～ 22年 3月31日 生まれ
	2回目	平成21年 7月1日～ 21年 10月4日 生まれ

今月はポリオ集団予防接種があります。対象者には詳しいお知らせをいたします。なお、前回接種できなかった方は、「こどもの健康カレンダー」を確認して、お問い合わせください。

予防接種名	通知発送対象児
B C G 三種混合1期初回・追加(ジフテリア・百日咳・破傷風)	平成22年7月生まれ
麻しん風しん混合1期	平成21年10月生まれ
二種混合2期(ジフテリア・破傷風)	平成11年10月生まれ
日本脳炎1期	平成19年10月生まれ
日本脳炎2期	現在接種はできません

**乳幼児予防接種通知対象者**  
対象者には詳しいお知らせをします。他市町村より転入された方、予診票のない方、合併前の予診票をお持ちの方は、健康づくり課までご連絡ください。

### 成年後見制度をご存知ですか

成年後見制度とは  
認知症、精神障がい、知的障がいなどの理由で判断能力が十分な方を対象に預貯金や財産の管理や日常生活での様々な契約などを支援していく制度です。

例えば：  
最近母親に認知症が見られてきた。離れて暮らしているの訪問販売や悪徳商法にねらわれてしまわないか心配です。  
一人暮らしなので、今後、認知症など病気になった時が不安です。最近、お金の管理に自信がなくなってきた。子供もいないので、財産の管理を任せられる人がいれば安心できるのですが。  
このような方のために成年後見制度があります。

どのような支援が受けられますか  
利用者本人に代わって契約を行ったり、本人が行った不利益な契約行為を取り消すなどの支援を行います。  
利用する時にはどのようにすれば

ば良いのですか  
本人の住所地を管轄する家庭裁判所に、成年後見人等の申し立てをします。

誰でも申請できますか  
本人、配偶者、四親等内の親族などが申し立てできます。（特に必要と認めるとき、市町村長が行う場合があります）

相談できる場所はありますか  
笛吹市地域包括支援センターをご活用ください。当センターでは成年後見制度の利用についての相談のほか、高齢者のみなさんが安心して生活できるように必要な情報やサービス・関係機関を紹介するなどの支援をしています。また、高齢者ご本人だけでなく、その家族や近隣に住む方からの相談も受付けています。みなさんの「不安」を「安心」に変えるためのお手伝いをさせていただきます。

問合せ先  
・笛吹市地域包括支援センター（高齢福祉課内）  
055(261)1907  
・高齢福祉課  
055(261)1902

### 成年後見制度研修セミナー開催

障がいがあっても、その人らしく生きるための研修会を開催します。成年後見法施行から10年を経過しましたが、成年後見の利用は進んでいません。そこで、今年度のセミナーは、成年後見とは「その人らしく生きる」ための一つの道具であることを多くの皆さんに知っていただく機会にしたいと考えています。ぜひ、参加をお待ちしています。

対象 市内在住の方または笛吹市民を支援していただける方、福祉サービス事業者、支援学校関係者  
日時 10月30日(土)  
受付 午後1時から  
講演 午後1時30分～4時  
場所 八代総合会館  
講師 佐藤彰一氏  
内容 「その人らしく生きる」～成年後見と自己決定～  
定員 150名  
参加費 無料

問合せ先  
市社会福祉協議会 障害者地域活動支援センター「ふえふき」  
\*055(263)1777  
\*055(263)1769

### 障がい者スポーツレクリエーション教室開催

対象 市内にお住まいの障がい者、または市内の障がい者施設利用者  
日時 11月5日(金)  
午後1時30分～3時  
場所 八代福祉センター 2階多目的ホール



ペットボトルボーリングをする参加者

内容 歌、軽体操、手遊び運動  
定員 30名  
参加費 無料  
申込期日・方法 10月29日(金)までに電話、またはファックスでお申し込みください。

申込・問合せ先  
市社会福祉協議会 障害者地域活動支援センター「ふえふき」  
\*055(263)1777  
\*055(263)1769

### 暮らしの中の介護予防体操

食欲の秋、読書の秋、スポーツの秋、あなたはどの秋が好きですか。今回はスポーツの秋にちなんで、足の運動を紹介します。皆さん歩く時の「歩幅」を意識したことがありますか。若い頃より歩幅が狭くなつたと感じている方、いませなか。歩幅が狭くなるのは足の筋力の低下と股関節の柔軟性の低下が原因です。さらに、歩幅が狭くなると、ますます足の筋力が落ちてしまふという悪循環になり、一気に筋力が落ちていきます。そこで今回はとっても簡単な股関節の柔軟性を維持改善できる体操を紹介します。家でテレビを見ながらでもできます。ぜひお試しください。

股関節を柔軟にする「おにいさん・お嬢さん座り」運動



おにいさん座り  
イスに浅く座ります。足の裏を合わせて膝を開き膝の内側に手を置きます。



お嬢さん座り  
イスに浅く座ります。膝を合わせて足を開いて座ります。（股関節に障害がある方は痛みが出ない範囲で行ってください）

おにいさん座りとお嬢さん座りを交互に5回～10回くり返します。

おにいさん座りは股関節の外側に開き、お嬢さん座りは内側に閉じるので簡単な動きですが、股関節のすじにストレスを与えて柔軟性を高めることができます。

問合せ先  
高齢福祉課 高齢者支援担当  
055(261)1902

## 笛吹市を元気にしよう!! 料理コンテスト優秀作品

～笛吹市でとれる食材を使った料理～

### 芦川の黒こんにゃくと 笛吹野菜の春巻き

材料(4人分)  
 芦川黒こんにゃく(つきこんにゃく)...100g  
 にら ..... 1/2束 食パン(サンドウィッチ用) ... 4枚  
 にんじん ..... 1/4本 春巻きの皮 ..... 4枚  
 生しいたけ ... 4枚 しょうゆ ..... 大さじ2  
 豚バラ肉 ..... 100g 塩・こしょう ..... 各少々  
 ねぎ ..... 3cm マヨネーズ ..... 少量  
 しょうが ..... 少々 水溶き片栗粉 ..... 適量  
 油 ..... 大さじ5

【つくり方】  
 こんにゃく・にらは5cm長さに切る。にんじん・生しいたけはせん切り、しょうが・ねぎはみじん切りにする。豚バラ肉は5mm幅に細長く切る。  
 フライパンで を炒め、しょうゆ・塩・こしょうで味をつける。春巻きの皮を広げマヨネーズを薄くぬり、その上にパンをのせ、パンの上に をのせる。食パンにそって春巻きの皮を折りたたみ、包み終わりに水溶き片栗粉をつけてとめる。  
 フライパンに油を熱し、両面がきつね色になるまで焼く。

問合せ先 健康づくり課 健康企画担当 (261)3901

就学児童健康診断

平成23年4月に小学校へ入学する児童(平成16年4月2日～平成17年4月1日生まれ)の健康診断を行います。  
 なお、入学予定小学校によって受付日時が異なりますので、保護者にお送りした案内でご確認ください。  
 まだ通知が届いていない場合や内容に不明な点がある場合は、お問い合わせください。

11月11日(木)	10月14日(木)	10月7日(木)
御坂西小・御坂東小・芦川小・八代小・境川小へ入学予定の児童	石和西小・春日居小・一宮西小・一宮南小・一宮北小へ入学予定の児童	石和南小・石和東小・石和北小・富士見小へ入学予定の児童

問合せ先  
 学校教育課 学務担当  
 055(261)3337

Information

フリーマーケット開催

子どもの成長とともに着なくなった服や使わなくなったベビー用品を有効利用してフリーマーケットを行います。  
 日時 10月27日(水)  
 午前10時～午後4時30分  
 場所 「きつずやつしろ」 出入り口付近(八代総合会館内)  
 出展予定  
 子供服(秋物・冬物)サイズ80～100・靴・スタイ・オムツ・哺乳瓶など  
 自宅で眠っている洋服、使わなくなった小物などがありましたらお譲りください。  
 申込期間  
 10月12日(火)～16日(土)  
 (午前9時～午後5時)  
 次の方が気持ちよく使用するために、洗濯、又は汚れを落とすことからお持ちください。

問合せ先  
 子育て支援センター  
 「きつずやつしろ」  
 055(265)5252

ベビーボンディング教室

オイルを使った3回コースのべ

Information

平成23年度 保育所(園)入所(新規・継続)申込受付開始

平成23年度の保育所(園)入所(新規・継続)申込受付が始まります。  
 申込受付期間(新規・継続入所) 10月25日(月)～11月12日(金)

入所受付日程一覧

地区	立	施設名	日時	場所
石和	公	石和第一保育所	10月25日(月) 10月26日(火) 10月27日(水)	市役所南館 保育課 055 261 3355
	公	石和第二保育所		
	公	石和第三保育所		
	公	石和第四保育所		
	公	石和第五保育所		
	私	わかば保育園		
春日居	公	かすがい西保育所	10月28日(木) 10月29日(金)	春日居支所 地域住民課 0553 26 3111
	公	かすがい東保育所		
	市外保育所(広域)	住所が春日居町で市外の保育施設を希望する方		
一宮	私	木の花保育園	11月1日(月) 11月2日(火)	一宮支所 住民課 0553 47 1111
	私	都保育園		
	私	相興保育園		
	私	あさま保育園		
	私	一宮保育園		
八代	公	八代花鳥保育所	11月4日(木) 11月5日(金)	八代支所 住民課 055 265 2111
	私	八代保育園		
	私	博愛保育園		
	公	八代御所保育所		
市外保育所(広域)	住所が八代町で市外の保育施設を希望する方			

地区	立	施設名	日時	場所
御坂	公	御坂東保育所	11月8日(月) 11月9日(火)	御坂支所 住民課 055 262 2271
	公	御坂西保育所		
	公	御坂北保育所		
	私	英保育園		
	公	御坂葵保育所		
境川	私	境川保育園	11月10日(水) 11月11日(木)	境川防災センター 055 266 2111
	市外保育所(広域)	住所が境川町で市外の保育施設を希望する方		
芦川	公	芦川へき地保育所	11月12日(金)	芦川支所 地域住民課 055 298 2111
	市外保育所(広域)	住所が芦川町で市外の保育施設を希望する方		
上記の支所受付時間内に申し込みができない方は次の日時に保育課で受け付けますのでご利用ください。			10月29日(金) 11月2日(火) 11月5日(金) 11月9日(火) 11月10日(水) 11月12日(金)	市役所南館 保育課 055 261 3355

注意事項  
 入所(園)要件に該当していないと入所できません。  
 申込受付時に聞き取りをしますので、保護者または児童の家庭状況などがわかる方が、提出にしてください。  
 入所案内に記載されている各種証明が必要となりますので、申込受付までに証明を受けておいてください。  
 書類不足の場合は受理できません。  
 受付期間は厳守してください。申込書の審査・入所者の選考に遅れると状況によっては希望する保育所(園)に入所できない場合があります。  
 保育条件、定員などにより、希望する保育所(園)に入所できない場合もあります。

問合せ先 保育課 055261 3355

各保育所(園)の受付日に来られない方は、日時・場所をお確かめのうえ都合の良い日程でお申し込みください。

ピーマッサージで親子のきずなづくりをしませんか。  
 赤ちゃんの心理学を学ぶ時間やティータイムもあります。  
 対象 生後2カ月からハイハイ前のお子さんと保護者 10組  
 最小遂行組数 3組  
 日時 10月14日(木)・21日(木)・28日(木) 午前10時30分～正午  
 場所 つどいの広場ゆうゆうゆう (石和町市部448)  
 講師 NPO法人国際ボンディング協会認定スペシャリスト  
 参加費 3回コース3000円  
 (心理学のブックレット付音楽CDとオイル1本付き)  
 持ち物 普段使っているバスタオル・フェイスタオル・お子さんの身の回り品と飲み物

申込・問合せ先  
 NPO法人Happy Space  
 ゆうゆうゆう  
 055(261)0218

やまなし子育て応援ネットワーク設立記念研修会

「やまなし発☆つながる子育て Happy Happy(はぴはぴ)」開催  
 対象 子育て支援・応援に関わる(予定)実践者・行政関係者・

研究者・その他、子育て支援に関心のある方  
 日時 10月17日(日)  
 受付 午前9時30分  
 開催 午前10時～午後4時  
 場所 かいてらす(山梨県地場産業センター)甲府市東光寺3 13 25  
 内容 基調講演  
 ・「子育て支援が親をダメにする」なんて言わせない



大日向雅美氏

講師 大日向雅美氏(NPO法人あい・ぼーとステーション代表理事・子育てひろばあい・ぼーと施設長 恵泉女学園大学大学院教授)  
 ランチ交流会  
 学習会「子ども・子育て新システムで何がどう変わるの?」  
 ゲスト 松田妙子氏(NPO法人せたがや子育てネット代表理事)  
 定員 150名(要事前申し込み)  
 参加費 無料  
 託児費 無料(就学前・定員8名)

申込・問合せ先  
 子育て支援センター  
 「きつずみさか」  
 055(261)8688

第3回きつずみさか運動会

市内在住の未就園児親子を対象に運動会を開催します。  
 親子で楽しく身体を動かしましょう。

対象・定員 市内在住の未就園児親子30組(予約制)  
 日時 10月13日(水)  
 午前10時30分～11時30分  
 場所 御坂児童センター  
 遊戯室(ホール)  
 持ち物 タオル・飲み物  
 運動ができる服装  
 申込方法  
 参加希望の方は直接、または電話にて予約をしてください。

申込・問合せ先  
 子育て支援センター  
 「きつずみさか」  
 055(261)8688

### みなんで野生動物による被害を防ごう

市内においてイノシシなどの獣類による農作物の被害が多発しているため、地域の皆さんのご理解・ご協力をいただきながら、被害防止対策として鳥獣害防止事業を実施しています。

野生動物による被害は農家だけの問題ではありません。今年度も市内では、ツキノワグマ、イノシシ、ニホンザル、ニホンジカ等が民家の庭先に出没した地域があります。人と野生動物の生活の場所が一緒にならないよう、野生動物を集落に寄せ付けないための環境づくりが必要です。

農地や庭先の果樹や野菜などの未収穫物や家庭から出る生ゴミなどはエサになりやすく、野生鳥獣を誘引してしまいますので、放置せずに適正に処理しましょう。荒れている畑や空き地等は野生動物の隠れ場などになりますので、定期的に刈り払い等の管理を行いましょう。

もし野生鳥獣により農作物に被害を受けた場合は、各地区の代表者を通し市役所農林振興課または

各支所へ被害の場所・面積・量・金額等のご報告をお願いします。また、鳥獣害防止事業の実施において、ご迷惑をおかけすることもあります。ご理解の上、ご協力をお願いします。

問合せ先  
農林振興課 農林経営担当  
055(262)4111

### あなたの家にも住宅用火災警報器を取り付けましょう

一日も早く住宅用火災警報器を取り付けて、あなたとご家族の尊い生命、大切な財産を守ってください。



住宅用火災警報器の有効性

住宅用火災警報器は、煙や熱を自動的にキャッチし、音や声により火災の発生をいち早く知らせてくれます。設置期日について

火災予防条例において、すべての住宅に平成23年5月31日までに設置しなければなりません。

設置位置について  
住宅用火災警報器は、ふだん就寝に使う部屋(寝室)に設置することになります。(就寝に使用される子供部屋も含まれます) また、就寝に使用する部屋が2階以上にある場合には、その階の階段にも設置しなければなりません。

台所や居室には、設置義務がありませんが、設置をお勧めします。



住宅用火災警報器の設置例

正しい取り付け位置



購入について  
住宅用火災警報器は、消防用設備取扱店やホームセンター、家電量販店、メーカー等のホームページでも購入できます。購入の際は、基準に合格したNSマーク/日本消防検定協会の鑑定合格証付きのものを目安にしてください。



悪質な訪問販売に注意してください  
市の職員、消防職員が住宅用火災警報器のあっせんや販売を行うことはありません。

また、特定の業者に販売を委託することも一切ありませんので、悪質な業者には十分注意してください。

問合せ先  
市消防本部 予防課  
055(261)0119

### 浄化槽をご使用の皆さまへ

浄化槽は、し尿や台所、風呂、洗面所などからの生活雑排水を微生物の働きを利用して、汚水をきれいにする設備です。

日頃の管理が不十分だと、悪臭が発生したり、汚れた水の放流で、川が汚染されてしまいます。浄化槽の機能を十分活用できるように正しく管理しましょう。

下水道供用開始区域内で浄化槽をご使用されている方は、すみやかに下水道に接続をお願いします。浄化槽管理者(所有者)は、浄化槽法により法定検査・保守点検、清掃が義務づけられています。

保守点検  
浄化槽管理者(所有者)は、浄化槽法10条により、定期的に保守点検を行う義務があります。(県知事の登録を受けた保守点検業者に委託して実施してください) 詳しくはお問い合わせください。

清掃  
浄化槽の中には汚泥などがたまり、そのまま放置すると放流水とともに流れ出してしまうだけでなく、浄化槽の機能不良の原因にもなりますので、年1回以上の清掃を実施してください。(市の許可を受けた業者に依頼し

てください) 詳しくはお問い合わせください。

法定検査

浄化槽管理者(所有者)は、浄化槽の保守点検や清掃が適正に行われ、浄化槽の機能が發揮されているかどうかを確認するため、年一回の法定検査を受けなければなりません。法定検査は浄化槽を使用開始した後、3カ月を経過した日から5カ月間に行う検査(7条検査)と毎年一回行う検査(11条検査)があります。

法定検査手数料

- (7条検査)
    - 10人槽以下 8千円
    - 11人〜50人槽 1万円
  - (11条検査)
    - 10人槽以下 4千円
    - 11人〜50人槽 6千円
- 浄化槽法の改正(平成18年2月1日施行)により、法定検査に関する県の指導監督が強化され、県の命令に違反すると、30万円以下の過料が課せられることがあります。

問合せ先

法定検査実施機関  
(社)山梨県浄化槽協会  
055(232)2762  
浄化槽に関すること  
県大気水質保全課  
055(223)1508



・峡東林務環境事務所  
0553(20)2739  
保守点検・清掃に関すること  
市ごみ減量課  
055(261)2044  
下水道宅内排水設備接続に関する  
こと、浄化槽設置届け及び補助金に関する  
こと  
市下水道課  
055(261)3347

### 下水道事業受益者負担金の支払方法を変更できます

分割納付から一括納付へ

現在、受益者負担金を分割でお支払の方は、分割納付から一括納付へ変更ができます。分割納付の場合、年4回支払いで報奨金が付きませんが、一括納付の場合は報奨金がつきます。

ただし、変更できるのは次の条件を満たす方です。

変更できる方の条件  
過年度分の未納がない方  
来年度以降に一括納付を希望する場合、過去に未納がない(今年度分を含む)方に限ります。  
納付状況(支払ってあるかどうか)など、不明な方はお問い合わせ

受益者に変更があった場合は届け出をお願いします

受益者や受益者の住所に変更があった場合は、必ず届け出をお願いします。

届け出がない場合、通知が届かない、新受益者が支払うべき負担金が旧受益者にかかるなど、皆さんに迷惑がかかってしまいます。

なお、届出書は下水道課および市ホームページよりダウンロードできます。

不明な点がありましたらお問い合わせください。

問合せ先 下水道課 管理担当  
055(261)3347

# 総合相談をご利用ください

毎日の暮らしの中での問題に関する相談に応じます。相談は無料で、相談者の秘密は固く守られます。

## 相談内容・相談対応者

専門家への相談	弁護士・司法書士
相談員への相談	
心配ごと(福祉関係)相談	民生委員・児童委員
人権相談	人権擁護委員
行政相談(行政機関について)	行政相談委員
消費生活相談	消費生活相談員

できる限り事前にご予約ください。予約数に空きがあれば当日でも受け付けます。予約は、下記の社会福祉協議会本所・各支所どちらでも結構です。

原則として、当日の相談員は同席の上、それぞれの専門分野からのアドバイスをを行います。

## 開設日程

場 所	日 時	相 談 員
スコレーパリオ	10月27日(水)	民生委員・顧問弁護士・人権擁護委員・行政相談委員
	11月24日(水)	民生委員・顧問弁護士・人権擁護委員・行政相談委員
	12月22日(水)	民生委員・顧問弁護士・人権擁護委員・行政相談委員
御坂福祉センター	10月21日(木)	民生委員・司法書士・人権擁護委員・行政相談委員・消費生活相談員
	12月16日(木)	民生委員・弁護士・人権擁護委員・行政相談委員
一宮福祉センター	11月17日(水)	民生委員・司法書士・人権擁護委員・行政相談委員・消費生活相談員
八代福祉センター	10月13日(水)	民生委員・弁護士・人権擁護委員・行政相談委員
	12月 8日(水)	民生委員・司法書士・人権擁護委員・行政相談委員
坊ヶ峯ふれあいセンター	11月11日(木)	民生委員・弁護士・人権擁護委員・行政相談委員
春日居福祉会館	10月 5日(火)	司法書士・人権擁護委員・行政相談委員
	12月 7日(火)	弁護士・人権擁護委員・行政相談委員
芦川町ふれあいプラザ	11月 4日(木)	民生委員・行政相談委員

申込・問合せ先	同 菅吹市社会福祉協議会	同 石和支所	同 御坂支所	同 一宮支所
	055(265)5182	055(262)1267	055(263)0848	0553(47)2288
	同 八代支所	同 境川支所	同 春日居支所	同 芦川支所
	055(265)2240	055(266)5911	0553(26)3667	055(298)2170

# 多重債務者のための無料相談会

クレジットや消費者金融サラリーマン金融など複数の金融業者からお金を借りてお悩みの方は、お気軽にご相談ください。この相談会は、金融庁の多重債務問題改善プログラムに基づき、市において実施するものです。

日時 10月20日(水)  
受付 午後1時30分～3時  
場所 スコレーパリオ 2階 会議室  
相談時間 1人 30分以内  
相談員

司法書士 網倉 義久氏  
借入先や借入金額、収入等がわかる資料をお持ちください。予約不要、秘密は守ります。



問合せ先  
市民活動支援課 市民生活担当  
055(262)4111

# 結婚相談所開設

結婚相談所を開設します。

日時・場所  
10月1日(金)  
午後1時30分～4時30分  
春日居コミュニティセンター  
10月17日(日)  
午前10時～12時  
午後1時30分～4時30分  
春日居福祉保健センター  
(両日とも受付は午後4時まで)

初回の相談には、予約は必要ありません。継続した相談を希望する場合は、結婚相談所への登録を行ってください。登録には印鑑・L版写真2枚・独身証明書・身分証明書の写しが必要になります。他市町主催の出会いパーティー情報を市民活動・地域づくり支援サイトに掲載していますので、ご利用ください。

・市民活動・地域づくり支援サイト  
《よっちゃはるネット笛吹》  
https://opencity.jp/fuefuki/  
携帯サイト  
https://opencity.jp/fuefuki/mobile/mobile.jsp

# 無料登記相談会

土地・建物を調査・測量して表示に関する登記の申請手続きをする土地家屋調査士による無料相談会を開催します。お気軽にご相談ください。

日時 10月9日(土)  
午前10時～午後3時  
場所 学びの杜みさか  
予約は不要です。  
相談内容  
土地、建物の表示に関する登記業務全般  
土地の地目変更登記、合筆登記、分筆登記など  
建物の表題登記(新築)、建物の滅失登記(取り壊し)など  
その他、土地・建物の表示に関する登記  
土地の境界に関する相談

問合せ先  
山梨県土地家屋調査士会峡東支部  
担当 山田  
0553(32)3211

# 税理士の税金無料相談

東京地方税理士会甲府支部では、相続税、所得税及び法人税等の税金無料相談を開催しますのでお気軽にご相談ください。



笛吹市結婚相談員は、電話で相談所登録者以外の方に結婚適齢者の情報を聞きだすことは行っておりません。このような市結婚相談員を装う電話があっても、情報を提供しないようにご注意ください。

問合せ先  
市民活動支援課  
市民生活支援担当  
055(262)4111

# 法務局なんでも無料相談所

甲府地方法務局では、登記、戸籍、供託、訟務、人権擁護や成年後見登記に関する事務など、皆さんの生活に深く関わる事務を取り扱っています。法務局の職員がお答えする相談所を開設します。

日時 11月11日(木)  
午後1時～4時  
場所 市役所本庁3階 第3会議室  
予約は不要です。

問合せ先  
東京地方税理士会甲府支部  
担当 塩谷  
055(233)1318

『二日合同行政相談所』開設  
登記や戸籍、年金、介護・福祉や雇用、賃金、道路など、私たちの生活に身近な問題に、国、県などの担当者や、弁護士、司法書士、行政書士、税理士などがお答えします。

日時 10月21日(木)  
受付 午前10時30分～午後3時  
場所 岡島ローヤル会館 8階ゴールドールーム  
(甲府市丸の内1 21 15 岡島百貨店8階)  
相談料 無料  
予約不要、秘密は守ります。

問合せ先  
総務省山梨行政評価事務所  
0570090110

日時 10月24日(日)  
午前9時～午後3時30分  
場所 甲府地方法務局4階会議室  
(甲府市北口1丁目2 19)  
予約不要、秘密は守ります。

問合せ先  
甲府地方法務局  
055(252)7153

行政書士無料相談会  
行政書士による無料相談会を開催します。

日時 10月16日(土)  
午前10時～午後4時  
場所 山梨市勤労者福祉センター  
(山梨市上神内川1348、旧山梨市庁舎西)  
内容 相続、遺産分割、遺言書、農地転用、会社設立等

問合せ先  
山梨県行政書士会峡東支部  
支部長 中村勝郎  
0553(33)3511

# 笛吹市環境NEWS

vol.64

お知らせ

## 情報公開の実施状況・個人情報保護の運用状況を公表します

情報公開実施状況(平成21年度)  
 市情報公開条例にもとづく公文書公開等の実施状況です。  
 情報公開請求件数 6件  
 全部開示 3件 ・ 部分開示 3件  
 非開示 0件  
 個人情報保護運用状況(平成21年度)  
 市個人情報保護条例にもとづく個人情報保護運用状況です。  
 個人情報保護請求件数 4件  
 全部開示 1件 ・ 部分開示 3件  
 非開示 0件  
 ファイル簿届出 3件  
 目的外利用提供 80件  
 ファイル簿：市が個人情報保護を有する場合に、あらかじめ利用目的などを記載した帳簿  
 目的外利用：市が取得した個人情報について、行政執行上の必要性などから、個人の権利利益を損わない場合限り、目的外に利用すること

問合せ先 総務課 総務担当  
 055(262)4111

## 交通事故からあなたの未来を守る自賠責保険・共済

自賠責保険・共済はすべての自動車保有者に、自動車1台ごとに加入が義務づけられており、基本的にすべての加害者の賠償責任を保証し、すべての被害者の基本的な賠償を保障する制度です。自賠責保険・共済なしでの運行は法令違反です。

問合せ先 国土交通省関東運輸局  
 山梨運輸支局企画輸送監査部門  
 055(261)0880

### 善意のご寄付

御坂会様(東京都中央区)  
 【まちづくり寄付金として】  
 京浜一宮会様(神奈川県横浜市)  
 【まちづくり寄付金として】

### お詫びと訂正

9月号39ページ掲載の藤原緋沙子氏インタビュー記事に誤りがありました。「桂ちづる診察目録」は正しくは「桂ちづる診察日録」です。「NHK総合テレビ及びBS-i」は正しくは「NHK総合テレビ及びBS-hi」です。お詫びして訂正します。

## 八代・芦川地区廃食油(植物性)特別回収

今年度、市内各地区の資源物回収会場で廃食油・賞味期限切れの油を回収しています。集められた廃食油は、バイオディーゼル燃料となり、ごみ収集車などの燃料として利用されます。10月は八代地区で、11月は芦川地区で実施しますので、お手持ちの廃食油があれば、ペットボトルなどの透明な容器に入れてお持ちください。

- 日時・場所
- 八代地区 10月15日(金)
    - 南：八代支所前駐車場 午前6時～7時30分
    - 北：北部共選所 午前6時30分～7時30分
  - 増田：増田管農センター 午前6時30分～7時30分
  - 竹居：花鳥小跡地 午前6時～7時
  - 芦川地区 11月7日(日)
    - 上芦川：諏訪神社前 午前8時～9時
    - 下芦川：鶯宿公民館前 午前8時～9時
- 植物油・菜種 大豆・コーン、  
 べに花、ごま、ひまわりなど  
 鉱物油、牛・豚脂、パームなど  
 の油は回収しません。  
 天かすなどは取り除いてくだ

さい。  
 ・廃食油回収後、容器はお持ち帰りいただきます。

## 環境リサイクルフェア

皆さんに地球環境問題について知っていただき、かけがえのない恵み豊かな環境を次世代へと引き継いでいくため、環境リサイクルフェアを開催します。

日時 11月7日(日)  
 午前10時～午後3時  
 場所 甲府市環境センター  
 (甲府市上町601-4)  
 内容 再生自転車・家具の抽選販売、フリーマーケットなど  
 問合せ先  
 甲府市環境部 環境総室  
 環境保全課 環境保全係  
 055(241)4312

## 動物愛護推進員からのお知らせ

～小鳥からのお知らせ～  
 私たち小鳥は10年以上長生きします。大きなオウムは50年以上も生きることがあります。冬場寒くなる時には、お家の中を暖かくしてください。  
 また、かごではなく、大きなプラスチックケースでも飼うことができます。

## 入札結果のお知らせ

(金額は税抜き価格です)

件名	場所	予定価格(円)	決定額(円)	決定業者	入札日
業務系仮想サーバシステムソフトウェア購入	石和町	¥1,800,000	¥1,407,064	(株) 甲陽	平成22年7月20日
業務系仮想サーバシステムハードウェア購入	石和町	¥5,800,000	¥3,980,000	(株) 甲陽	"
平成22年度笛吹市内公共用水域水質検査業務委託	市内公共用水域31カ所	¥1,000,000	¥652,400	(株) 総合環境分析山梨営業所	"
林道鶯宿中芦川線測量設計委託業務	芦川町中芦川	¥3,200,000	¥2,550,000	(財) 山梨県森林土木コンサルタント	"
市道石和111号線舗装工事	石和町川中島	¥3,550,000	¥3,440,000	(株) 拓甲建設笛吹支店	"
市道石和88号線側溝改修工事	石和町市部	¥3,220,000	¥2,350,000	(株) オリオン	"
市道石和405号線道路改良工事	石和町河内・井戸	¥18,000,000	¥13,000,000	(株) 止野建工	"
林道鶯宿中芦川線開設工事(中芦川入沢区)	芦川町中芦川	¥24,000,000	¥22,000,000	友愛工業(株)	"
笛吹市一宮・春日居町内路線測量業務委託	一宮町・春日居町	¥6,500,000	¥5,790,000	(株) 宮下測量	平成22年7月27日
クリーンセンターガスブロワー更新工事	クリーンセンター	¥4,500,000	¥3,980,000	協栄工業(株)	"
クリーンセンター破砕機更新工事	クリーンセンター	¥9,100,000	¥3,790,000	三井造船環境エンジニアリング(株)	"
クリーンセンター沈砂除去装置設置工事	クリーンセンター	¥17,800,000	¥15,100,000	協栄工業(株)	"
春日居中学校体育館バスケットゴール改修工事	春日居町鎮目	¥4,000,000	¥2,890,000	(有) 住まいの高野	"
春日居中学校柔剣道場建設工事(機械設備)	春日居町鎮目	¥6,000,000	¥5,800,000	(有) 佐野工業所	"
春日居中学校柔剣道場建設工事(電気設備)	春日居町鎮目	¥6,800,000	¥6,600,000	(株) 有電	"
クリーンセンター消化槽等修理工事	クリーンセンター	¥74,000,000	¥54,000,000	共和化工(株) 関東支店	平成22年8月3日
平成22年度笛吹市内地下水水質検査業務委託	市内地下水水質検査56カ所	¥1,300,000	¥270,000	(株) 環境計量センター山梨検査所	"
区画整理区域内県道道路台帳作成業務	石和町松本	¥2,700,000	¥2,049,000	(株) 日測	"
春日居中学校柔剣道場建設工事(建築主体)	春日居町鎮目	¥80,000,000	¥66,000,000	(株) 地場工務店	平成22年8月3日
市部地内水路整備検討業務委託	石和町市部	¥3,700,000	¥3,350,000	森田測量(株)	平成22年8月10日
笛吹市下水道管渠耐震設計(詳細設計)業務委託(明許)	市内	¥4,400,000	¥2,860,000	(株) 富士エンジニアリング	"
舗装本復旧工事第9工区(春日居)明許	春日居町鎮目	¥3,200,000	¥3,040,000	(株) MUKAI	"
境川スポーツセンターグラウンド改修工事	境川町三栢	¥17,500,000	¥13,890,000	(有) 雨宮組	"

...総合評価落札方式

## 家庭用生ごみ処理機等補助金制度をご利用ください

「家庭用生ごみ処理機等補助金制度」は、家庭の生ごみの減量化を推進し、堆肥化による資源の有効利用を図り、公衆衛生や生活環境を保全するための制度です。

補助対象者…次のいずれかに該当する方

- 1) 笛吹市の住民基本台帳に記録され、市内に住んでいる方
- 2) その他市長が必要と認める方

補助金額

生ごみ処理機等1台または1個当たりの購入費の2分の1以内の額です。(100円未満は切り捨て)ただし、次の額が限度額です。

電気式生ごみ処理機	コンポスター	EM処理機
25,000円	5,000円	1,000円

補助は、電気式生ごみ処理機は1世帯につき1台、コンポスター・EM処理機は2個を限度とします。

補助金交付の流れ

- 1) 補助金申請…領収書または支払い済み金額が確認できる書面、保証書(電気式生ごみ処理機)印鑑、振込先の預金通帳をお持ちください。  
 本庁、各支所ともに受付できます。
- 2) 決定通知書…決定通知書をご自宅に送付します。
- 3) 補助金交付…指定された口座に振り込みます。(1カ月ほどかかります)

問合せ先 ごみ減量課 05261)2044 または各支所





市長と市役所を訪れた御坂会代表の方々

7月30日、市役所において御坂会（網倉和仁会長）から図書購入のための寄付金をいただきました。御坂会は、御坂町が黒駒村・錦生村・花鳥村・英村の4村が合併し誕生したのを機に、昭和36年にその出身者で発足しました。このたび会の創設50周年記念事業として、青少年の人材育成のため、本年度10万円、次年度以降は5万円ずつ寄付されることとなりました。

御坂図書館では、「御坂会文庫（未来サポート）」と名付けたコーナーを設け、子どもたちが将来の進路や職業を模索しようとする際の手助けとなるような図書資料を購入する予定です。

### 御坂会創設50周年記念事業

### 図書購入のための寄付

8月8日、スコレーパリオで笛吹市薬剤師会、学校薬剤師会による薬の正しい飲み方を啓発する教室が行われました。

これは、薬剤師会が日ごろの業務を生かし、市民の皆さんに「薬と健康について」知ってもらおう活動の一環として、市内の小・中・高3・4・5・6年生を対象として行われたものです。

内容は、カプセルの溶け方を観察したり、お茶と薬の飲み合わせの実験などを行いました。親子連れの参加者もいて、熱心に質問していました。



参加者と薬剤師による実験コーナーの様子

### 薬と健康についての啓発活動

### 薬の飲み方教室開催



一宮北小学校校庭にある飼育小屋修繕

8月18日、一宮町建築技能部会が一宮町の4つの小・中学校で勤労奉仕活動を行いました。この活動は、昭和43年8月から毎年続けられているものです。

同部会会員たちは各学校を分担して、教室や給食室、図書室の備品などの修繕に当たりました。

また、平成元年から、この奉仕活動を社会福祉協議会の指導によるボランティア活動につなげて、地域の独居老人宅の普段は手の届かない箇所（修繕も行っていません）の日は13軒のお宅で作業を行いました。

### 地域学校 独居老人宅への勤労奉仕活動

### 安心安全な教育・居住環境

## 釈迦堂遺跡博物館だより

### 特別展を開催します

釈迦堂遺跡の発掘から三十年、縄文を代表する釈迦堂遺跡の土器その美しい模様を読み解きます。

期間 10月16日（土）～11月29日（月）

### 縄文バスター参加者募集

縄文時代の大遺跡、北杜市の金生遺跡を訪ねます。現地では遺跡を見学し、資料館も見学します。

日時 11月14日（日）

午前9時集合、午後4時解散

集合場所 釈迦堂遺跡博物館

定員 40名（要申し込み）

参加費 無料

持ち物 お弁当、水筒など

歩きやすい服装でお越しください。

### 大人も子供も縄文土器作り

粘土で土器を作ってみませんか。

日時 10月17日（日） 23日（土）

とも午前9時から

集合場所 釈迦堂遺跡博物館

定員 各10名（要申し込み）

材料費 400円

作品は乾燥させて野焼きし、完成は11月末です。

### じょうもん染めをしよう

ドングリや草花など、自然で材料にした染め物で、自分だけのエコバックを作りませんか。

日時 10月30日（土）午前10時から

場所 釈迦堂遺跡博物館

定員 30名（要申し込み）

参加費 200円

### みんなで釈迦堂を楽しもう！

市内在住の小学生は利用券の提示で、本人とご同伴の家族が入館無料になります。また、釈迦堂を楽しくご利用いただきながら応援して下さるファンクラブ会員（年会費1000円）も募集しております。釈迦堂をお気に入りの場所として楽しくご利用ください。

開館時間  
午前9時～午後5時  
（入館は午後4時30分まで）  
休館日 火曜日・祝日の翌日（土・日除く）

入館料  
一般・大学生 200円  
小中高生 100円  
申込・問合せ先  
0553(47)3333

## 青少年育成コーディネーター通信

### = 笛吹市・子どもクラブ親善球技大会 =



8月7日、笛吹市青少年育成推進協議会主催による「第6回笛吹市子どもクラブ親善球技大会」が、いちのみや桃の里スポーツ公園で開催されました。白い入道雲の湧く真夏の青空の下、石和町・御坂町・一宮町・八代町・境川町・春日居町の6地区から、地区の大会を勝ち抜いてきたソフトボール6チーム・83名、ミニソフトバレーボール9チーム・111名、計15チーム・194名の児童生徒が参加し、父母をはじめ指導者や仲間など大勢の応援を受けながら、熱戦を繰り広げました。

夏休みの子どもたちの活動として定着しているこの球技大会は、地区大会を目指し、仲間に向かって「一緒に練習しようよ!」と地域全体に流れる子どもたちの放送から始まります。子どもたちの豊かな成長にとって、仲間との「遊び」の重要性は益々高まっていると思います。球技大会に向けて、中学生が小学生を指導しながら一緒に活動するという、大人にとって何かほっとするような子どもたちの姿をもたらしてくれるこの球技大会の持つ意義を改めて感じています。

- 「市の大会の結果」
- |               |             |             |            |           |
|---------------|-------------|-------------|------------|-----------|
| ソフトボールの部      | 優勝 下平井（石和町） | 準優勝 大坪（境川町） | 3位 中尾（一宮町） | 3位 南（八代町） |
| ミニソフトバレーボールの部 | 優勝 日の出（石和町） | 準優勝 河内（石和町） | 3位 春日居B    |           |
- 「県大会の結果」
- |          |        |               |        |        |
|----------|--------|---------------|--------|--------|
| ソフトボールの部 | 3位 下平井 | ミニソフトバレーボールの部 | 優勝 日の出 | 準優勝 河内 |
|----------|--------|---------------|--------|--------|



■問合せ先 生涯学習課 青少年育成コーディネーター ☎055(261)3339



### 地球環境について考えよう

太陽光エコ教室

8月19日、御坂児童センターでは、生活協同組合パルシステム山梨との協働事業として、太陽光エコ教室が行われました。当日は、91名の児童が参加し、生活協同組合パルシステム山梨の方々が講師となり、廃食油のリサイクルや太陽光エネルギーなど身近な内容をテーマに、エネルギークイズを行いながらエコについてわかりやすく学びました。

なお、御坂児童センターには、市と「独立行政法人 新エネルギー・産業技術総合開発機構(NEDO)」の共同研究により、太陽光発電設備が設置されています。平成21年度の1年間で、1万650kwh(キロワット時)の発電が行われました。これは、一般家庭の約3年間分の消費電力量に相当します。



エネルギークイズに答える児童

### 子育てを学ぶ機会を

子連れで子育て講演会・パパママ体験講座



子どもと遊ぶパパママ体験講座参加者

8月19日、NPO法人「Happy Space ゆつゆつゆう」による子育てに関する講演会がスコレーセンターで開催されました。未就学児の親子を対象に、栗田真司氏(山梨大学教育人間科学部教授)が子どもの心を育てるコミュニケーションをテーマに講演しました。

この講演会とあわせて、同法人と市、市社会福祉協議会石和地域事務所により、市内の中・高校生を対象に、パパママ体験講座が開催されました。受講者は助産師の指導のもと、妊婦体験用のエプロンを付けて歩いてみたり、また、講演会に参加している方の子どもを実際に抱っこしたり一緒に遊んだりするプログラムが組み入れられて、赤ちゃんの心、いのちのことを考える機会となりました。

### 山梨県警察本部長から感謝状をいただきました

交通事故死亡事故抑止200日達成

8月20日、市役所において山梨県警察本部青木交通部長より感謝状が贈呈されました。

これは、8月9日をもって交通事故死亡事故ゼロ200日を達成したことが認められたものです。

これまで、市は児童から高齢者までの幅広い交通安全教育の推進をはじめ、交通関係機関や団体などと協力した街頭活動の強化などの交通安全啓発活動を行ってきました。

今後も市民の皆さんにおかれましては、交通ルールを守り、交通事故死亡事故ゼロを目指しましょう。



### ケヤキの森コンサート

稲山ケヤキの森「森のコンサート&工作教室」

8月21日、稲山ケヤキの森でフルートの演奏と工作教室が行われました。

会場の稲山ケヤキの森は、山梨県森林文化の森に指定され樹齢100年を超えるケヤキ約260本の自然林があり県下最大規模を誇ります。

このケヤキの下でフルートの演奏が行われ、ハーモニカが鳴り響きました。また、竹を使った工作や、桃やぶどうを使ったゼリー作り教室が催され、多くの親子や家族が楽しい休日をお過ごししました。



竹を使ったけん玉作りをする参加者

### 天神社大賞と金子佳樹さん

蜂城山書道展



表彰状を受取る金子佳樹さん(左)

8月24日、一宮町の蜂城山(はちじょうさん)山頂にある天神社で、一宮町文化協会書道部・蜂城天神社主催による「第四十回蜂城山書道展」入賞者の表彰が行われました。今年の応募作品は592点で、「草原」「夕顔」などの多くの作品が奉納されました。

上位入賞者は、次のとおりです。(敬称略)  
・天神社大賞 金子 佳樹(一宮北小6年)  
・浅間神社賞 鈴木 彩伽(一宮中3年)  
・山梨日日新聞社賞

- ・山梨放送賞 中山 直樹(一宮中1年)
- ・香雲賞 鈴木さやか(一宮西小5年)
- ・特別推薦 田村あやか(一宮西小4年)
- ・特別推薦 岩間 萌楓(一宮南小3年)
- ・特別推薦 丸山 さき(一宮北小2年)

### 若い息吹のハーモニカ

笛吹少年少女合唱団創立3周年記念コンサート

8月24日、スコレーセンターで合唱コンサートが開催されました。

笛吹少年少女合唱団は平成19年5月に「地域に子どもたちの合唱団を」の志に心をこめて、中村淳氏(山梨県合唱連盟顧問)の指導のもと、市教育委員会、(財)ふえふき文化・スポーツ振興財団の後押しにより市内の小中学生を中心に結成されました。

この日、20名の団員が200名を超える観客の前に、27もの楽曲を披露しました。団員の澄み切った声会場に響き渡りました。



「崖の上のポニョ」を披露する合唱団



10月は

## 市立図書館 読書強化月間です

### ブックドクター あきひろ氏絵本ライブ★

あきひろさんの言葉にはみんなを元気にする力があります！

絵本のことから生き様まで・・・今年もパワー全開です。

日時 10月20日(水) 午後2時から  
場所 御坂児童センター  
入場 無料



### 作家増田昭一氏と朗読の小泉靖子氏の『語りつぐ あの日あの頃』★

“二度と戦争を起こしてはならない”戦争体験者の心の叫び。戦争とはなにか・・・あらためて考えてみませんか。

日時 10月31日(日) 午後2時から  
場所 石和図書館 2階視聴覚ホール  
定員 100名(要申し込み)  
入場 無料 \*来場者全員に素敵なプレゼントがあります。  
申込方法 10月1日(金)より受付開始。  
図書館カウンターまたはお電話でお申し込みください。

申込・問合せ先  
石和図書館

05(5262)5959



## ハロウィンイベント “トリック オア トリート!”

各館で楽しい企画を用意してお待ちしています！ 図書館でハロウィンを楽しもう(詳しくは前頁の図書館インフォメーションをご覧ください。)

- 【石和図書館】「ハロウィンパーティー」
- 【御坂図書館】「ハロウィンおはなし会」
- 【一宮図書館】「リサ&ガスパールハロウィンおはなし会」
- 【八代図書館】「エンジョイ イングリッシュ ハロウィン」
- 【境川図書室】「ハロウィンさかいがわ」
- 【春日居ふるさと図書館】「おりがみでハロウィン！」



## 図書館を使った “調べる”学習賞コンクール入賞作品展示

図書館を活用して学び力UP!! 全国の優れた作品を展示します。  
期間 10月23日(土)~11月3日(水) 場所 御坂図書館



# 図書館インフォメーション

### 石和図書館

055(262)5959

平日 午前10時~午後9時  
土・日・祝日/午前9時~午後5時

耳をすませばえほん隊

10月2日(土)・9日(土)・16日(土)・23日(土)・30日(土)

午前の部 11時~11時30分  
午後の部 2時~2時30分  
毎週土曜日2回開催

おはなし会タナタ

10月7日(木)午前11時から  
10月14日(木)午前11時から

2階 視聴覚ホール

家族で始めようブックスタート  
10月21日(木)・28日(木)  
午前10時30分から

### 御坂図書館

055(263)0363

月・火・木・金/午前10時~午後6時  
土・日・祝日/午前9時~午後5時

楽蔵おはなし会

(お話・工作・映画会)  
10月2日(土)午後2時~3時  
おはなし会びよんびよん

10月12日(火)・26日(火)  
午前11時~11時30分

(この日以外にも要望があれば本の読み聞かせをします)  
ローズタイム

(大人のための癒しの時間)

### 10月15日(金)

午前10時30分~11時30分

ハロウィンおはなし会  
10月30日(土)午後2時から  
視聴覚室

### 一宮図書館

0553(47)5220

平日(火・木)午前9時30分~午後7時  
平日(水・金)午前9時30分~午後5時

リサとガスパール

ハロウィンおはなし会  
10月3日(日)・10日(日)・24日(日)・31日(日)午後2時から

おはなしのゆりかご

10月6日(水)午前11時から  
プレママ~マタニティ支援

10月8日(金)・22日(金)  
午前10時30分から

チャレンジ教室  
10月9日(土)午後2時から

おはなしのぶらんこ  
10月17日(日)午後2時から

ベビーブック・サロン  
10月20日(水)午前11時から

### 八代図書館

055(265)2113

平日(土・日)午前9時30分~午後5時

エンジョイ イングリッシュ  
ハロウィン  
10月2日(土)・9日(土)・16日(土)・23日(土)・30日(土)

### 午前10時30分から

10月は通常のバムケロおはなし会はお休みです。

あかちゃんママのおはなし会  
10月6日(水)・13日(水)・20日(水)・27日(水)午前11時から

### 境川図書室

055(266)2014

平日(土・日)午前9時~午後5時

ハロウィンさかいがわ

(おはあちゃんおはなし会)  
10月2日(土)午後2時から  
(毎週土曜日、随時おはなし会を予定しています)

### 春日居ふるさと図書館

0553(26)2283

平日(土・日)午前10時~午後7時  
土・日・祝日/午前10時~午後5時

おはなしのへやもも乳幼児向け  
10月5日(火)・26日(火)  
午前10時30分~11時

おりがみでハロウィン!  
10月9日(土)午前10時30分から

(小学生向け)  
ぱぼとくらんぼのおはなし会  
10月16日(土)午前10時30分~11時

おはなしのへや さくらんぼ  
10月23日(土)午前10時30分~11時

\*図書館のおはなし会は、子どもたちだけでなく、敬老会・公民

## 10月 図書館休館日

- 石和図書館 4日(月)・12日(火)・18日(月)・25日(月)
- 御坂図書館 6日(水)・13日(水)・16日(土) 学びの杜みさか電気点検のため休館・20日(水)・27日(水)・29日(金)
- 一宮図書館 4日(月)・11日(月)・18日(月)・25日(月)・29日(金)
- 八代図書館 4日(月)・11日(月)・18日(月)・25日(月)・29日(金)
- 境川図書室 3日(日)・10日(日)・11日(月)・17日(日)・24日(日)・31日(日)
- 春日居ふるさと図書館 4日(月)・12日(火)・18日(月)・25日(月)・29日(金)

問合せ先  
石和図書館担当(雨宮)  
055(262)5959

館まつり・老人ホーム・デイサービス施設・病院などに出向き、年配の方々にもサービスを行っています。ご要望があれば随時出前おはなし会を行いますので、お問い合わせください。  
\*個人的に朗読サービスをお受けになりたい方はご相談ください。印：キャンパスネットやまなし登録講座



芳川納涼の夕べ 8月14日  
夏の夜に、にぎわうおごっそう家



みさか納涼まつり 8月7日  
西アフリカ、ギニア共和国の伝統音楽を演奏するグループ名「サブニユマハケ岳」



坊ヶ峯ふるさと祭り 8月15日  
お祭りステージで、軽やかなダンスを披露するダンスグループ「C・D・I」



若彦路ふるさと納涼祭り 8月15日  
八代町文化協会軽音楽部が「ルパン三世のテーマ」などを演奏



春日居納涼盆おどり大会 8月15日  
太鼓の演奏する、かすがい西・東保育所の園児



甲斐いちのみや大文字焼き 8月16日  
大久保山に赤く燃え上がった「大」の文字と花火



期間中は坊ヶ峯ふるさと祭りなどの会場でごみの分別の啓発を行いました。坊ヶ峯ふるさと祭りのリサイクルステーション



二十日祭歩行者天国 8月20日  
勢いよく練り歩くみこし行列



第46回石和温泉花火大会 8月21日  
夜空を彩った約一万発の打ち上げ花火



笛吹川石和鶴飼 7月20日～8月19日  
かがり火が映す鶴匠の伝統の技。連日たくさんの観客が訪れました。



石和温泉蓮夜花火 7月20日～8月20日  
連日、きらびやかに夜空に舞った花火

7月から8月にかけて、市内各地で夏まつりが開催されました。各会場には、綿あめやヨーヨー、カキ氷などの屋台が立ち並び、はなやかなダンス・音楽演奏、盆踊りなどの催しが繰り広げられました。期間中、天気に恵まれて多くの方が参加し、まつりを楽しんでいました。夏の暑さに負けないくらいに熱気を帯びた夏まつりを写真で振り返ります。

# 笛吹市の夏まつり

# 「ふえふきしの湯」 市民感謝デー

今年も「みさかの湯」「なごみの湯」「ももの里温泉」「やまゆりの湯」では、  
笛吹市が誕生した10月に、市民の皆さんに感謝を込めて「市民感謝デー」を開  
催し、「入館料無料ご招待」等のサービスを提供します。

**対象** 市内在住の方

当日は、受付で運転免許証・健康保険証等の住所を確認できる証明書の提示  
をお願いします。

**日時** 10月5日(火)

「みさかの湯」	午前10時～午後10時
「なごみの湯」	午前10時～午後9時
「ももの里温泉」	午前10時～午後9時
「やまゆりの湯」	午前10時～午後7時

## 内容

### 「みさかの湯」

- ・市内在住の方を入館料無料ご招待
- ・食堂のバラ関係メニュー(10種類)を20%割引
- ・リラクゼーションコーナーでスペシャルコース(10分500円)をご用意

### 「なごみの湯」

- ・市内在住の方を入館料無料ご招待
- ・リラクゼーションコーナーでスペシャルコース(10分500円)をご用意

### 「ももの里温泉」

- ・市内在住の方を入館料無料ご招待
- ・食堂のラーメン(500円)を20%割引
- ・リラクゼーションコーナーでスペシ  
ャルコース(10分500円)をご用意

## 問合せ先

「みさかの湯」	055(261)6166
「なごみの湯」	055(230)6551
「ももの里温泉」	0553(47)4126
「やまゆりの湯」	0553(26)3667

笛吹市役所 本庁 ☎055(262)4111

御坂支所 ☎055(262)2271 一宮支所 ☎0553(47)1111

八代支所 ☎055(265)2111 境川支所 ☎055(266)2111

春日居支所 ☎0553(26)3111 芦川支所 ☎055(298)2111

DATA FUEFUKI ●人口 72,273人(+38) ●世帯 27,018世帯(+12)  
●男 34,949人(+21) ●女 37,324人(+17)  
H22.9.1現在( )は前月比



- 発行/2010.10.1 山梨県笛吹市役所 ●編集/経営企画課・広聴広報担当
- 所在地/〒406-8510 笛吹市石和町市部777番地 TEL 055-262-4111
- URL/http://www.city.fuefuki.yamanashi.jp/



この印刷物は、古紙配合率100%再生紙と大豆油インクを使用しております。

# ふえふき カレンダー

2010

# 10月

### 休日・夜間医療機関

- 笛吹市消防本部 ☎ 055(261)0119
- 救急医療情報センター ☎ 055(224)4199
- 山梨口腔保健センター ☎ 055(252)9955
- 小児初期救急医療センター ☎ 055(226)3399

日	月	火	水	木	金	土
<p><b>無料で住民基本台帳カードが作れます</b> 平成23年3月31日まで</p> <p>○証明書自動交付機で、住民票の写し・印鑑登録証明書を100円で取得できます。 ○今月の本庁日曜窓口では、毎週住基カードの交付を行います。</p> <p>■問合せ先 戸籍住民課または各支所</p>						
3 先負	4 仏滅	5 大安	6 赤口	7 先勝	8 先負	9 仏滅
●本庁日曜窓口開設 (住民基本台帳カード交付日)		●総合相談(行政・法律・福祉) (要予約) ・PM1:30~3:30 ・春日居福祉会館			●平成23年度保育所(園)入所申込書配布 ・AM8:30~PM7:00 保育課 ・AM8:30~PM5:30 各支所 ○市内各保育所(園)での配布は開所(園)時間 ●結婚相談所 ・PM1:30~4:00受付 ・春日居コミュニティーセンター	●軽スポーツ教室 ・PM8:00~ ・若彦路ふれあいスポーツ館
10 大安	11 体育の日 赤口	12 先勝	13 友引	14 先負	15 仏滅	16 大安
●本庁日曜窓口開設 (住民基本台帳カード交付日・国民健康保険関係業務一部開設)	●総合相談(行政・法律・福祉) (要予約) ・PM1:30~3:30 ・八代福祉センター		●総合相談(行政・法律・福祉) (要予約) ・PM1:30~3:30 ・八代福祉センター ●体育施設調整会議 ・スコラーセンター ・御坂農村環境改善センター ・いちのみや桃の里 ・スポーツ公園体育館 ・若彦路ふれあいスポーツ館 ・境川総合会館 ・春日居あぐり情報ステーション			
17 赤口	18 先勝	19 友引	20 先負	21 仏滅	22 大安	23 赤口
●本庁日曜窓口開設 (住民基本台帳カード交付日) ●結婚相談所 ・AM10:00~12:00受付 ・PM1:30~4:00受付 ・春日居福祉保健センター		●笛吹市戦没者合同慰霊祭 ・PM1:30~2:30 ・スコラーセンター	●ねんきん定期便相談会 ・AM9:00~12:00 ・PM1:00~4:00 ・御坂支所 ●多重債務者のための無料相談会 ・PM1:30~3:00 ・スコラーパリオ	●総合相談(行政・法律・福祉) (要予約) ・PM1:30~3:30 ・御坂福祉センター		
24 先勝	25 友引	26 先負	27 仏滅	28 大安	29 赤口	30 先勝
●本庁日曜窓口開設 (住民基本台帳カード交付日) ●第6回笛吹市ボランティアまつり ・AM10:00~PM2:30 ・八代中央スポーツ広場	●平成23年度保育所(園)入所申込受付 ・AM8:30~PM5:30 ・保育課	●平成23年度保育所(園)入所申込受付 ・AM8:30~PM7:00 ・保育課 ●笛吹市就職ガイダンス ・PM1:00~4:00 ・スコラーセンター	●平成23年度保育所(園)入所申込受付 ・AM8:30~PM7:00 ・保育課 ●総合相談(行政・法律・福祉) (要予約) ・PM1:30~3:30 ・スコラーパリオ2階	●平成23年度保育所(園)入所申込受付 ・AM8:30~PM5:30 ・春日居支所	●平成23年度保育所(園)入所申込受付 ・AM8:30~PM5:30 ・春日居支所 ・PM5:30~PM7:00 ・保育課	
31 友引						
●本庁日曜窓口開設 (住民基本台帳カード交付日・国民健康保険関係業務一部開設)						

### 納期のお知らせ

25日

- ◇ 上水道・農業集落排水使用料口座振替日 ● 芦川町
- ◇ 上下水道使用料口座振替日
- 石和町 川中島(荒屋除く)・四日市場(日の出除く)・広瀬・唐柏・小石和・向田・今井・河内・東高橋・井戸・東油川・恵比寿・砂原・横田
- 八代町 南・岡・永井・奈良原
- 一宮町 一ノ宮・国分・市之蔵・新巻・塩田・神沢・金沢・狐新居・東新居・土塚・石・地藏堂・千米寺
- 境川町 全域

25日

- ◇ 温泉使用料口座振替日 ● 春日居町
- ◇ 平成22年度下水道受益者負担金第3期口座振替日(芦川町除く)

11月1日

- ◇ 下水道受益者負担金第3期納期限日(芦川町除く)
- ◇ 市県民税第3期納期限・口座振替日
- ◇ 国民健康保険税第4期納期限・口座振替日
- ◇ 保育料10月分・口座振替日

### 支所からのお知らせ

御坂支所

- 4日(月) 町民ゴルフ大会 甲府国際C.C
- 10日(日) 第51回町内親善バレーボール大会 花鳥の里スポーツ広場
- 17日(日) 第42回町内親善サッカー大会 花鳥の里スポーツ広場
- 24日(日) 第36回町内親善卓球大会 御坂西小体育館
- 28日(木) 第14回行政区対抗ゴルフ選手権大会 甲府国際C.C

### 日曜窓口取扱業務

- 交付 住民票写し、戸籍謄本・抄本写し、原付・小型特殊ナンバー
- 証明書 印鑑証明・所得・所得課税・非課税・納税
- 許可 埋葬・火葬・斎場使用
- 届出 出生・婚姻・離婚・死亡など戸籍関係
- 納税 市税・国民健康保険税

笛吹市役所 本庁 ☎ 055(262)4111 ● 御坂支所 ☎ 055(262)2271 ● 一宮支所 ☎ 0553(47)1111 ● 八代支所 ☎ 055(265)2111  
● 境川支所 ☎ 055(266)2111 ● 春日居支所 ☎ 0553(26)3111 ● 芦川支所 ☎ 055(298)2111

**乳幼児健診など**

種類	対象	日	時	場所
4か月児健診	平成22年6月1日～6月16日生	5日(火)	PM1:00～1:30受付	石和保健福祉センター
	平成22年6月17日～6月30日生	19日(火)		
10か月児健診	平成21年12月1日～12月17日生	13日(水)		
	平成21年12月18日～12月31日生	27日(水)		
1歳6か月児健診	平成21年3月5日～3月20日生	6日(水)		
	平成21年3月21日～4月7日生	22日(金)		
2歳児歯科健診	平成20年9月18日～10月7日生	28日(木)		
3歳児健診	平成19年6月19日～7月5日生	12日(火)		
	平成19年7月6日～7月18日生	26日(火)		
5歳児健診	平成17年10月3日～10月17日生	1日(金)		
	平成17年10月18日～11月7日生	21日(木)		
ポリオ予防接種 ①…1回目 ②…2回目	① 平成22年1月1日～31日生 ② 平成21年7月1日～31日生	15日(金)	PM1:00～2:10受付	
	① 平成22年2月1日～28日生 ② 平成21年8月1日～9月3日生	18日(月)		
	① 平成22年3月1日～31日生 ② 平成21年9月4日～10月4日生	29日(金)		

**母親学級・育児学級など**

種類	対象	日	時	場所	
母親学級	母親学級「お産の経過と体の準備」	平成22年12月・平成23年1月出産予定の初産婦	29日(金)	AM9:20～9:30受付	石和保健福祉センター
	歯科健康診査	平成23年2月・平成23年3月出産予定の初産婦	8日(金)	PM1:20～1:30受付	
育児学級	乳幼児におこりやすい病気とその対処法	平成22年5月生の第1子の保護者	20日(水)	PM1:00～1:15受付	
	離乳食教室	平成22年4月生の第1子の保護者	26日(火)	AM9:30～9:45受付	
母子健康手帳交付(妊娠届出)	4日(月)・18日(月)・25日(月) AM9:00～11:00受付 ※交付日に都合の悪い方は、健康づくり課へご連絡ください。				

**診療所開設日** ▼ 問合せ先 芦川支所 ☎055(298)2111

種類	日	時	場所
診療所開設日	7日(木)・14日(木)・21日(木)・28日(木)	PM1:30～4:00受付	芦川国民健康保険診療所

◆◆◆◆◆ **集団健診のお知らせ** ◆◆◆◆◆

- (御坂町) ・10月1日(金)・2日(土) ・AM8:30～11:00受付 ・御坂体育館
- (境川町) ・10月5日(火)～9日(土) ・AM8:30～11:00受付 ・境川坊ヶ峯ふれあいセンター
- (八代町) ・10月18日(月)～23日(土) ・AM8:30～11:00受付 ・八代総合会館
- (一宮町) ・10月26日(火)・27日(水) ・AM8:30～11:00受付 ・一宮保健センター

※健診対象者 ・ 笛吹市国民健康保険加入者(40～75歳) ・ 山梨県後期高齢者医療保険加入者  
・ 職場で受診できない19～39歳の方等

内容	地域	石和	御坂	一宮	八代	境川	春日居	芦川
可燃ごみ	※	※1をご覧ください	火・金 全地域	月・木 全地域	月・金 全地域	月・木 全地域	月・木 全地域	月・木 全地域
ミックスペーパー その他プラスチック	水・土	ミックスペーパー その他プラスチック 全地域	日 全地域	水 全地域	土 全地域	土 全地域	土 全地域	3(日) 全地域
資源物	3(日)	川中島・荒屋・八田・四日市場・広瀬・砂原	3(日) 二之宮・泉宮団地・成田・下成田・国衛	2(土) 坪井・田中・竹原田・東原	15(金) 全地域	21(木) 全地域	9(土) 熊野堂・下岩下・別田・桑戸・加茂・寺本・枝郷	3(日) 全地域
	10(日)	仲町・窪中島・泉宮住宅・山崎・駅前・東高橋・河内・恵比寿	10(日) 夏目原・井之上・下井之上・八千蔵・栗合・蕎麦塚	3(日) 金田・小城・北都塚・末木・下矢作・本都塚・国分				
	17(日)	日の出・下平井・上平井・松本・山岸・唐柏・向田・東油川	17(日) 金川原・尾山・下野原・花鳥地区	9(土) 中尾・一ノ宮・南野呂・北野呂・上矢作・市之蔵・塩田・新巻				
	23(土)	県職員住宅	24(日) 黒駒地区	10(日) 東新居・狐新居・金沢・土塚・神沢・石・地藏堂・千米寺				
	24(日)	中川・小石和・井戸						
	31(日)	東町・長塚・西町・今井						
粗大ごみ 有害ごみ	3(日)	川中島・荒屋・上平井・東高橋・河内						
	4(月)	県営住宅						
	6(水)	日の出						
	7(木)	四日市場						
	10(日)	山岸・唐柏・砂原・恵比寿						
	16(土)	中川						
	17(日)	八田・仲町・東油川						
	20(水)	東町・長塚・西町						
	21(木)	向田・小石和						
	22(金)	広瀬						
24(日)	窪中島・県職員住宅・下平井・山崎・松本・駅前・井戸							
31(日)	今井							

※1 可燃ごみ収集日(石和)

月・木	川中島・荒屋・八田・東町・長塚・仲町・西町・日の出・下平井・上平井・県営住宅・中川・山崎・松本・駅前・山岸・向田
火・金	窪中島・県職員住宅・四日市場・広瀬・唐柏・東高橋・今井・河内・小石和・砂原・井戸・東油川・恵比寿

MEMO