



桃・ぶどう 日本一と  
温泉の郷 笛吹市

# ふえふき

広報 FUEFUKI

2

2009

No.53

## CONTENTS

笛吹子ども議会 ……………	2	笛吹市探訪 ……………	13
市職員の給与などをお知らせします・	4	くらしの情報 ……………	14
水道料金改定について ……………	6	笛吹市環境ニュース ……………	26
確定申告はお早めに ……………	8	ふえふきトピックス ……………	28
川中島合戦参加者募集 ……………	11	図書館インフォメーション ……………	30
輝け笛吹の未来 ……………	12	桃園お花見・マラソン参加者募集 ……………	32





11月26日、市内全小学校から選出された29人の小学生による「笛吹こども議会（野沢彩葉議長）」が開催されました。

委員に委嘱された小学生たちは、「もっと素敵なまちにしよう」とわたくしたちが創る「笛吹市」をテーマに質問や意見などを交わし、「小学生が考えるまちづくり」について萩野市長に提案しました。

当日、議会開会前に行われたワークショップでは、より良い市にするために、第一次笛吹市総合計画に掲げられた3つのまちづくりの方向について、各学校がまとめた考えを持ち寄り、委員が「にぎわい」「やすらぎ」「きらめき」の各グループに分かれ、活発に意見を交わしました。ワークショップでまとめられた意見は、こども議会の中で市への質問や提案として発表され、それに対して市長や関係部局長が答弁を行いました。

※3つのまちづくりの方向

- にぎわい** 実り多い産業と、人々の集うまちづくり
- やすらぎ** 環境にやさしく安心して健やかに暮らせるまちづくり
- きらめき** 個性輝く人々が育ち、活躍するまちづくり

# 小学生が考えるまちづくり

～ 笛吹こども議会 ～



質疑応答

問：こども議会からの質問  
答：市長・関係部局長による答弁

問：にぎわいグループ  
いのししや猿などの動物被害に對して行っている対策は。またその効果は。

答：獣害防止柵（さく）や電気柵、カラスの捕獲器などを設置している。また、被害防止計画の策定を進めている。警察や猟友会、地

域と連携し、市民の生活に支障がないように取り組む。（産業観光部長）

問：市の果物や温泉、豊かな自然を全国に向けてPRするために、観光マスケットや宣伝用ビデオを製作してはどうか。

答：「桃・ぶどう日本一と温泉の郷」、「甲斐国千年の都笛吹市」として全国にPRしている。後者は現在紹介冊子を作成中。トップセールスを行っているが、細かい積み重ね

が大事だと考える。（市長）

問：やすらぎグループ  
交通事故防止のために市で取り組んでいることは。また今後の予定は。

答：専門指導員が、交通安全週間などに併せて指導を行っている。また、交通安全教室などを実施している。チャイルドシートの貸し出しやカーブミラーの整備、防犯灯等の設置なども行っている。今後は、高齢者の交通事故防止に重点的に取

り組みたい。（市民環境部長）  
問：市ではゴミのリサイクルにどのような取り組みをしているか。

答：市では、ゴミ減量53パーセント作戦を実施しており、学校でも分別等取り組んでいただいている。また、生ゴミのたい肥化など二酸化炭素の抑制にも取り組んでいる。合併以降、ゴミを28パーセント減量した。リサイクル型社会に向け、さらに取り組んでいきたい。（市長）

きらめきグループ

問：市内小学生のスポーツ大会や図画大会、講演会、音楽祭など市内の小学生や地域の人たちとの交流を深める機会をつくれるか。

答：球技大会や講演会等は何件か実施しているので、今後、皆さんの希望を伺いながら取り組んでいく。音楽祭は大きな会場が必要なので、検討していきたい。（教育長）



みんなでまとめた意見などを発表

問：図書館の本を充実してほしいが、読みたい本を置いてもらえるか。

答：本は、各図書館の司書がバランスのいい購入を検討している。読みたい本のリクエストに応じられる場合もあるので、先生に相談を。（教育次長）

提案

にぎわいグループ

笛吹市の「にぎわい」には、観光のPRが必要だと考える。市民がもっと笛吹市について知り、観光ガイドなどができるように、「笛吹検定」の実施を提案する。

やすらぎグループ

学校では、節電・節水に取り組み、ポスターなども作っている。環境問題への取り組みを進めていくため、学校や公共施設への太陽光パネル設置を提案する。

きらめきグループ

昔の遊びやスポーツ、絵や習字、地域の歴史探検ウォーキングや職業体験をするなど、地域の人たちと交流しながら学びたい。ゲートボール大会などを通じ、お年寄りにもっと元気になってもらえればうれしい。  
ボランティアやユニバーサルデザインについて学習し、お年寄りや障害のある人も一緒に交流できるイベントや、場所ができればいいと思う。



こども委員の皆さん



笛吹こども議会委員（敬称略）

議長	きらめきグループ	やすらぎグループ	にぎわいグループ
芦川小学校 6年 野沢彩葉	芦川小学校 6年 西川真由	八代小学校 6年 今井祐介	境川小学校 6年 山本文太
石和東小学校 6年 古屋秀典	春日居小学校 6年 中村梨乃	御坂東小学校 6年 渡辺祐希	御坂東小学校 6年 小池凜太郎
石和南小学校 5年 小林永人	春日居小学校 6年 穴山達也	一宮南小学校 6年 三井奨平	一宮南小学校 6年 旗持琴音
石和北小学校 6年 山内彩夏	春日居小学校 6年 掛本瑠偉	一宮西小学校 6年 清水光希	一宮西小学校 6年 中村祐斗
富士見小学校 6年 宮澤悠音	春日居小学校 6年 中村梨乃	石和北小学校 6年 浅尾佳穂	一宮北小学校 6年 旗持琴音
石和東小学校 6年 小俣瑠菜	春日居小学校 6年 西川真由	石和南小学校 6年 西牧礼奈	一宮南小学校 6年 旗持琴音
石和南小学校 6年 小俣瑠菜	春日居小学校 6年 西川真由	石和北小学校 6年 浅尾佳穂	一宮南小学校 6年 旗持琴音
石和北小学校 6年 山内彩夏	春日居小学校 6年 西川真由	石和南小学校 6年 浅尾佳穂	一宮南小学校 6年 旗持琴音
富士見小学校 6年 宮澤悠音	春日居小学校 6年 西川真由	石和北小学校 6年 浅尾佳穂	一宮南小学校 6年 旗持琴音
石和東小学校 6年 小俣瑠菜	春日居小学校 6年 西川真由	石和南小学校 6年 浅尾佳穂	一宮南小学校 6年 旗持琴音
石和南小学校 6年 小俣瑠菜	春日居小学校 6年 西川真由	石和北小学校 6年 浅尾佳穂	一宮南小学校 6年 旗持琴音
石和北小学校 6年 山内彩夏	春日居小学校 6年 西川真由	石和南小学校 6年 浅尾佳穂	一宮南小学校 6年 旗持琴音
富士見小学校 6年 宮澤悠音	春日居小学校 6年 西川真由	石和北小学校 6年 浅尾佳穂	一宮南小学校 6年 旗持琴音
石和東小学校 6年 小俣瑠菜	春日居小学校 6年 西川真由	石和南小学校 6年 浅尾佳穂	一宮南小学校 6年 旗持琴音
石和南小学校 6年 小俣瑠菜	春日居小学校 6年 西川真由	石和北小学校 6年 浅尾佳穂	一宮南小学校 6年 旗持琴音
石和北小学校 6年 山内彩夏	春日居小学校 6年 西川真由	石和南小学校 6年 浅尾佳穂	一宮南小学校 6年 旗持琴音
富士見小学校 6年 宮澤悠音	春日居小学校 6年 西川真由	石和北小学校 6年 浅尾佳穂	一宮南小学校 6年 旗持琴音
石和東小学校 6年 小俣瑠菜	春日居小学校 6年 西川真由	石和南小学校 6年 浅尾佳穂	一宮南小学校 6年 旗持琴音
石和南小学校 6年 小俣瑠菜	春日居小学校 6年 西川真由	石和北小学校 6年 浅尾佳穂	一宮南小学校 6年 旗持琴音
石和北小学校 6年 山内彩夏	春日居小学校 6年 西川真由	石和南小学校 6年 浅尾佳穂	一宮南小学校 6年 旗持琴音
富士見小学校 6年 宮澤悠音	春日居小学校 6年 西川真由	石和北小学校 6年 浅尾佳穂	一宮南小学校 6年 旗持琴音
石和東小学校 6年 小俣瑠菜	春日居小学校 6年 西川真由	石和南小学校 6年 浅尾佳穂	一宮南小学校 6年 旗持琴音
石和南小学校 6年 小俣瑠菜	春日居小学校 6年 西川真由	石和北小学校 6年 浅尾佳穂	一宮南小学校 6年 旗持琴音
石和北小学校 6年 山内彩夏	春日居小学校 6年 西川真由	石和南小学校 6年 浅尾佳穂	一宮南小学校 6年 旗持琴音
富士見小学校 6年 宮澤悠音	春日居小学校 6年 西川真由	石和北小学校 6年 浅尾佳穂	一宮南小学校 6年 旗持琴音
石和東小学校 6年 小俣瑠菜	春日居小学校 6年 西川真由	石和南小学校 6年 浅尾佳穂	一宮南小学校 6年 旗持琴音
石和南小学校 6年 小俣瑠菜	春日居小学校 6年 西川真由	石和北小学校 6年 浅尾佳穂	一宮南小学校 6年 旗持琴音
石和北小学校 6年 山内彩夏	春日居小学校 6年 西川真由	石和南小学校 6年 浅尾佳穂	一宮南小学校 6年 旗持琴音
富士見小学校 6年 宮澤悠音	春日居小学校 6年 西川真由	石和北小学校 6年 浅尾佳穂	一宮南小学校 6年 旗持琴音
石和東小学校 6年 小俣瑠菜	春日居小学校 6年 西川真由	石和南小学校 6年 浅尾佳穂	一宮南小学校 6年 旗持琴音
石和南小学校 6年 小俣瑠菜	春日居小学校 6年 西川真由	石和北小学校 6年 浅尾佳穂	一宮南小学校 6年 旗持琴音
石和北小学校 6年 山内彩夏	春日居小学校 6年 西川真由	石和南小学校 6年 浅尾佳穂	一宮南小学校 6年 旗持琴音
富士見小学校 6年 宮澤悠音	春日居小学校 6年 西川真由	石和北小学校 6年 浅尾佳穂	一宮南小学校 6年 旗持琴音
石和東小学校 6年 小俣瑠菜	春日居小学校 6年 西川真由	石和南小学校 6年 浅尾佳穂	一宮南小学校 6年 旗持琴音
石和南小学校 6年 小俣瑠菜	春日居小学校 6年 西川真由	石和北小学校 6年 浅尾佳穂	一宮南小学校 6年 旗持琴音
石和北小学校 6年 山内彩夏	春日居小学校 6年 西川真由	石和南小学校 6年 浅尾佳穂	一宮南小学校 6年 旗持琴音
富士見小学校 6年 宮澤悠音	春日居小学校 6年 西川真由	石和北小学校 6年 浅尾佳穂	一宮南小学校 6年 旗持琴音
石和東小学校 6年 小俣瑠菜	春日居小学校 6年 西川真由	石和南小学校 6年 浅尾佳穂	一宮南小学校 6年 旗持琴音
石和南小学校 6年 小俣瑠菜	春日居小学校 6年 西川真由	石和北小学校 6年 浅尾佳穂	一宮南小学校 6年 旗持琴音
石和北小学校 6年 山内彩夏	春日居小学校 6年 西川真由	石和南小学校 6年 浅尾佳穂	一宮南小学校 6年 旗持琴音
富士見小学校 6年 宮澤悠音	春日居小学校 6年 西川真由	石和北小学校 6年 浅尾佳穂	一宮南小学校 6年 旗持琴音
石和東小学校 6年 小俣瑠菜	春日居小学校 6年 西川真由	石和南小学校 6年 浅尾佳穂	一宮南小学校 6年 旗持琴音
石和南小学校 6年 小俣瑠菜	春日居小学校 6年 西川真由	石和北小学校 6年 浅尾佳穂	一宮南小学校 6年 旗持琴音
石和北小学校 6年 山内彩夏	春日居小学校 6年 西川真由	石和南小学校 6年 浅尾佳穂	一宮南小学校 6年 旗持琴音
富士見小学校 6年 宮澤悠音	春日居小学校 6年 西川真由	石和北小学校 6年 浅尾佳穂	一宮南小学校 6年 旗持琴音
石和東小学校 6年 小俣瑠菜	春日居小学校 6年 西川真由	石和南小学校 6年 浅尾佳穂	一宮南小学校 6年 旗持琴音
石和南小学校 6年 小俣瑠菜	春日居小学校 6年 西川真由	石和北小学校 6年 浅尾佳穂	一宮南小学校 6年 旗持琴音
石和北小学校 6年 山内彩夏	春日居小学校 6年 西川真由	石和南小学校 6年 浅尾佳穂	一宮南小学校 6年 旗持琴音
富士見小学校 6年 宮澤悠音	春日居小学校 6年 西川真由	石和北小学校 6年 浅尾佳穂	一宮南小学校 6年 旗持琴音
石和東小学校 6年 小俣瑠菜	春日居小学校 6年 西川真由	石和南小学校 6年 浅尾佳穂	一宮南小学校 6年 旗持琴音
石和南小学校 6年 小俣瑠菜	春日居小学校 6年 西川真由	石和北小学校 6年 浅尾佳穂	一宮南小学校 6年 旗持琴音
石和北小学校 6年 山内彩夏	春日居小学校 6年 西川真由	石和南小学校 6年 浅尾佳穂	一宮南小学校 6年 旗持琴音
富士見小学校 6年 宮澤悠音	春日居小学校 6年 西川真由	石和北小学校 6年 浅尾佳穂	一宮南小学校 6年 旗持琴音
石和東小学校 6年 小俣瑠菜	春日居小学校 6年 西川真由	石和南小学校 6年 浅尾佳穂	一宮南小学校 6年 旗持琴音
石和南小学校 6年 小俣瑠菜	春日居小学校 6年 西川真由	石和北小学校 6年 浅尾佳穂	一宮南小学校 6年 旗持琴音
石和北小学校 6年 山内彩夏	春日居小学校 6年 西川真由	石和南小学校 6年 浅尾佳穂	一宮南小学校 6年 旗持琴音
富士見小学校 6年 宮澤悠音	春日居小学校 6年 西川真由	石和北小学校 6年 浅尾佳穂	一宮南小学校 6年 旗持琴音
石和東小学校 6年 小俣瑠菜	春日居小学校 6年 西川真由	石和南小学校 6年 浅尾佳穂	一宮南小学校 6年 旗持琴音
石和南小学校 6年 小俣瑠菜	春日居小学校 6年 西川真由	石和北小学校 6年 浅尾佳穂	一宮南小学校 6年 旗持琴音
石和北小学校 6年 山内彩夏	春日居小学校 6年 西川真由	石和南小学校 6年 浅尾佳穂	一宮南小学校 6年 旗持琴音
富士見小学校 6年 宮澤悠音	春日居小学校 6年 西川真由	石和北小学校 6年 浅尾佳穂	一宮南小学校 6年 旗持琴音
石和東小学校 6年 小俣瑠菜	春日居小学校 6年 西川真由	石和南小学校 6年 浅尾佳穂	一宮南小学校 6年 旗持琴音
石和南小学校 6年 小俣瑠菜	春日居小学校 6年 西川真由	石和北小学校 6年 浅尾佳穂	一宮南小学校 6年 旗持琴音
石和北小学校 6年 山内彩夏	春日居小学校 6年 西川真由	石和南小学校 6年 浅尾佳穂	一宮南小学校 6年 旗持琴音
富士見小学校 6年 宮澤悠音	春日居小学校 6年 西川真由	石和北小学校 6年 浅尾佳穂	一宮南小学校 6年 旗持琴音
石和東小学校 6年 小俣瑠菜	春日居小学校 6年 西川真由	石和南小学校 6年 浅尾佳穂	一宮南小学校 6年 旗持琴音
石和南小学校 6年 小俣瑠菜	春日居小学校 6年 西川真由	石和北小学校 6年 浅尾佳穂	一宮南小学校 6年 旗持琴音
石和北小学校 6年 山内彩夏	春日居小学校 6年 西川真由	石和南小学校 6年 浅尾佳穂	一宮南小学校 6年 旗持琴音
富士見小学校 6年 宮澤悠音	春日居小学校 6年 西川真由	石和北小学校 6年 浅尾佳穂	一宮南小学校 6年 旗持琴音
石和東小学校 6年 小俣瑠菜	春日居小学校 6年 西川真由	石和南小学校 6年 浅尾佳穂	一宮南小学校 6年 旗持琴音
石和南小学校 6年 小俣瑠菜	春日居小学校 6年 西川真由	石和北小学校 6年 浅尾佳穂	一宮南小学校 6年 旗持琴音
石和北小学校 6年 山内彩夏	春日居小学校 6年 西川真由	石和南小学校 6年 浅尾佳穂	一宮南小学校 6年 旗持琴音
富士見小学校 6年 宮澤悠音	春日居小学校 6年 西川真由	石和北小学校 6年 浅尾佳穂	一宮南小学校 6年 旗持琴音
石和東小学校 6年 小俣瑠菜	春日居小学校 6年 西川真由	石和南小学校 6年 浅尾佳穂	一宮南小学校 6年 旗持琴音
石和南小学校 6年 小俣瑠菜	春日居小学校 6年 西川真由	石和北小学校 6年 浅尾佳穂	一宮南小学校 6年 旗持琴音
石和北小学校 6年 山内彩夏	春日居小学校 6年 西川真由	石和南小学校 6年 浅尾佳穂	一宮南小学校 6年 旗持琴音
富士見小学校 6年 宮澤悠音	春日居小学校 6年 西川真由	石和北小学校 6年 浅尾佳穂	一宮南小学校 6年 旗持琴音
石和東小学校 6年 小俣瑠菜	春日居小学校 6年 西川真由	石和南小学校 6年 浅尾佳穂	一宮南小学校 6年 旗持琴音
石和南小学校 6年 小俣瑠菜	春日居小学校 6年 西川真由	石和北小学校 6年 浅尾佳穂	一宮南小学校 6年 旗持琴音
石和北小学校 6年 山内彩夏	春日居小学校 6年 西川真由	石和南小学校 6年 浅尾佳穂	一宮南小学校 6年 旗持琴音
富士見小学校 6年 宮澤悠音	春日居小学校 6年 西川真由	石和北小学校 6年 浅尾佳穂	一宮南小学校 6年 旗持琴音
石和東小学校 6年 小俣瑠菜	春日居小学校 6年 西川真由	石和南小学校 6年 浅尾佳穂	一宮南小学校 6年 旗持琴音
石和南小学校 6年 小俣瑠菜	春日居小学校 6年 西川真由	石和北小学校 6年 浅尾佳穂	一宮南小学校 6年 旗持琴音
石和北小学校 6年 山内彩夏	春日居小学校 6年 西川真由	石和南小学校 6年 浅尾佳穂	一宮南小学校 6年 旗持琴音
富士見小学校 6年 宮澤悠音	春日居小学校 6年 西川真由	石和北小学校 6年 浅尾佳穂	一宮南小学校 6年 旗持琴音
石和東小学校 6年 小俣瑠菜	春日居小学校 6年 西川真由	石和南小学校 6年 浅尾佳穂	一宮南小学校 6年 旗持琴音
石和南小学校 6年 小俣瑠菜	春日居小学校 6年 西川真由	石和北小学校 6年 浅尾佳穂	一宮南小学校 6年 旗持琴音
石和北小学校 6年 山内彩夏	春日居小学校 6年 西川真由	石和南小学校 6年 浅尾佳穂	一宮南小学校 6年 旗持琴音
富士見小学校 6年 宮澤悠音	春日居小学校 6年 西川真由	石和北小学校 6年 浅尾佳穂	一宮南小学校 6年 旗持琴音
石和東小学校 6年 小俣瑠菜	春日居小学校 6年 西川真由	石和南小学校 6年 浅尾佳穂	一宮南小学校 6年 旗持琴音
石和南小学校 6年 小俣瑠菜	春日居小学校 6年 西川真由	石和北小学校 6年 浅尾佳穂	一宮南小学校 6年 旗持琴音
石和北小学校 6年 山内彩夏	春日居小学校 6年 西川真由	石和南小学校 6年 浅尾佳穂	一宮南小学校 6年 旗持琴音
富士見小学校 6年 宮澤悠音	春日居小学校 6年 西川真由	石和北小学校 6年 浅尾佳穂	一宮南小学校 6年 旗持琴音
石和東小学校 6年 小俣瑠菜	春日居小学校 6年 西川真由	石和南小学校 6年 浅尾佳穂	一宮南小学校 6年 旗持琴音
石和南小学校 6年 小俣瑠菜	春日居小学校 6年 西川真由	石和北小学校 6年 浅尾佳穂	一宮南小学校 6年 旗持琴音
石和北小学校 6年 山内彩夏	春日居小学校 6年 西川真由	石和南小学校 6年 浅尾佳穂	一宮南小学校 6年 旗持琴音
富士見小学校 6年 宮澤悠音	春日居小学校 6年 西川真由	石和北小学校 6年 浅尾佳穂	一宮南小学校 6年 旗持琴音
石和東小学校 6年 小俣瑠菜	春日居小学校 6年 西川真由	石和南小学校 6年 浅尾佳穂	一宮南小学校 6年 旗持琴音
石和南小学校 6年 小俣瑠菜	春日居小学校 6年 西川真由	石和北小学校 6年 浅尾佳穂	一宮南小学校 6年 旗持琴音
石和北小学校 6年 山内彩夏	春日居小学校 6年 西川真由	石和南小学校 6年 浅尾佳穂	一宮南小学校 6年 旗持琴音
富士見小学校 6年 宮澤悠音	春日居小学校 6年 西川真由	石和北小学校 6年 浅尾佳穂	一宮南小学校 6年 旗持琴音
石和東小学校 6年 小俣瑠菜	春日居小学校 6年 西川真由	石和南小学校 6年 浅尾佳穂	一宮南小学校 6年 旗持琴音
石和南小学校 6年 小俣瑠菜	春日居小学校 6年 西川真由	石和北小学校 6年 浅尾佳穂	一宮南小学校 6年 旗持琴音
石和北小学校 6年 山内彩夏	春日居小学校 6年 西川真由	石和南小学校 6年 浅尾佳穂	一宮南小学校 6年 旗持琴音
富士見小学校 6年 宮澤悠音	春日居小学校 6年 西川真由	石和北小学校 6年 浅尾佳穂	一宮南小学校 6年 旗持琴音
石和東小学校 6年 小俣瑠菜	春日居小学校 6年 西川真由	石和南小学校 6年 浅尾佳穂	一宮南小学校 6年 旗持琴音
石和南小学校 6年 小俣瑠菜	春日居小学校 6年 西川真由	石和北小学校 6年 浅尾佳穂	一宮南小学校 6年 旗持琴音
石和北小学校 6年 山内彩夏	春日居小学校 6年 西川真由	石和南小学校 6年 浅尾佳穂	一宮南小学校 6年 旗持琴音
富士見小学校 6年 宮澤悠音	春日居小学校 6年 西川真由	石和北小学校 6年 浅尾佳穂	一宮南小学校 6年 旗持琴音
石和東小学校 6年 小俣瑠菜	春日居小学校 6年 西川真由	石和南小学校 6年 浅尾佳穂	一宮南小学校 6年 旗持琴音
石和南小学校 6年 小俣瑠菜	春日居小学校 6年 西川真由	石和北小学校 6年 浅尾佳穂	一宮南小学校 6年 旗持琴音
石和北小学校 6年 山内彩夏	春日居小学校 6年 西川真由	石和南小学校 6年 浅尾佳穂	一宮南小学校 6年 旗持琴音
富士見小学校 6年 宮澤悠音	春日居小学校 6年 西川真由	石和北小学校 6年 浅尾佳穂	一宮南小学校 6年 旗持琴音
石和東小学校 6年 小俣瑠菜	春日居小学校 6年 西川真由	石和南小学校 6年 浅尾佳穂	一宮南小学校 6年 旗持琴音
石和南小学校 6年 小俣瑠菜	春日居小学校 6年 西川真由	石和北小学校 6年 浅尾佳穂	一宮南小学校 6年 旗持琴音
石和北小学校 6年 山内彩夏	春日居小学校 6年 西川真由	石和南小学校 6年 浅尾佳穂	一宮南小学校 6年 旗持琴音
富士見小学校 6年 宮澤悠音	春日居小学校 6年 西川真由	石和北小学校 6年 浅尾佳穂	一宮南小学校 6年 旗持琴音
石和東小学校 6年 小俣瑠菜	春日居小学校 6年 西川真由	石和南小学校 6年 浅尾佳穂	一宮南小学校 6年 旗持琴音
石和南小学校 6年 小俣瑠菜	春日居小学校 6年 西川真由	石和北小学校 6年 浅尾佳穂	一宮南小学校 6年 旗持琴音
石和北小学校 6年 山内彩夏	春日居小学校 6年 西川真由	石和南小学校 6年 浅尾佳穂	一宮南小学校 6年 旗持琴音
富士見小学校 6年 宮澤悠音	春日居小学校 6年 西川真由	石和北小学校 6年 浅尾佳穂	一宮南小学校 6年 旗持琴音
石和東小学校 6年 小俣瑠菜	春日居小学校 6年 西川真由	石和南小学校 6年 浅尾佳穂	一宮南小学校 6年 旗持琴音
石和南小学校 6年 小俣瑠菜	春日居小学校 6年 西川真由	石和北小学校 6年 浅尾佳穂	一宮南小学校 6年 旗持琴音
石和北小学校 6年 山内彩夏	春日居小学校 6年 西川真由	石和南小学校 6年 浅尾佳穂	一宮南小学校 6年 旗持琴音
富士見小学校 6年 宮澤悠音	春日居小学校 6年 西川真由	石和北小学校 6年 浅尾佳穂</	

# 市職員の給与などについて お知らせします

市の人事行政における公正性と透明性を高めるため、地方公務員法や市の条例に基づき、職員の任用、職員数、給与その他の人事に関する運営状況についてお知らせします。

給与の種類と内容(平成20年4月1日現在)

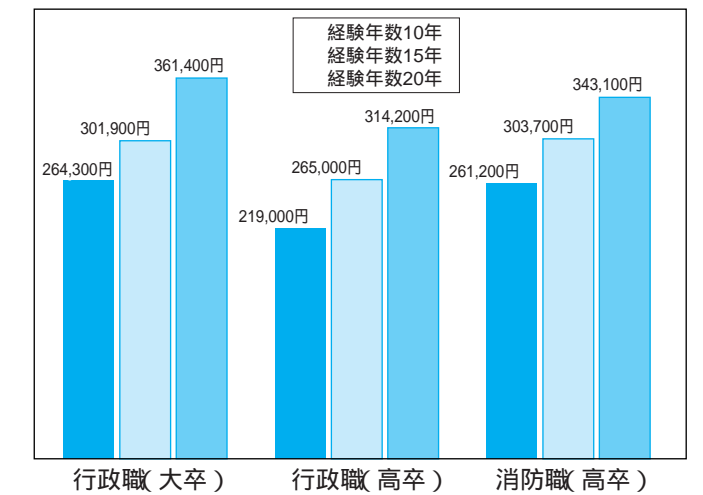
給 与	毎月支給	給料.....職種や職務に応じた給料表に定める額 扶養手当.....配偶者13,000円・その他6,500円 住居手当.....【借家の場合】家賃が12,000円を超える時に支給し、家賃の額に応じ最高27,000円まで【持ち家の場合】4,000円 通勤手当.....運賃55,000円までは全額、55,000円超は2分1を支給 自動車使用者は、通勤距離に応じ支給 その他.....へき地手当など
	特殊な職務や特殊な勤務についての実績に応じて支給	特殊勤務手当.....危険・困難・不健康な勤務についての時 ・防疫等作業手当：作業1日につき290円 ・行旅病人取扱手当：病人1人1,800円、死体1体6,000円 ・救急業務従事手当：出勤1回につき200円 ・救急救命士従事手当：1カ月につき5,000円 ・災害業務従事手当：出勤1回につき500円 (はしご自動車などを使用して高所活動に従事) 時間外勤務手当.....正規の勤務時間を超えて勤務した時 その他.....管理職手当など 管理職手当：管理または監督の地位にある職員のうちその職務の特殊性に基づき規則で定められた職にある者に支給 役職に応じて25,400円～78,250円を支給
	臨時に支給	期末・勤勉手当.....ボーナスに相当する手当 (年間4.50カ月) (再任用職員 2.35カ月) 退職手当.....退職したとき (勤務年数に応じ0.6～59.28カ月)

本市の特殊性を考慮し、住居手当は国の支給方法と異なっています。

平均給料月額(平成20年4月1日)

消防職	310,600円(平均年齢37.6歳)
福祉職	309,000円(平均年齢41.3歳)
看護・保健職	297,200円(平均年齢39.2歳)
単労職(学校給食)	237,400円(平均年齢50.4歳)
一般行政職	324,300円(平均年齢43.0歳)

経験年数別平均給料月額の状況(平成20年4月1日)

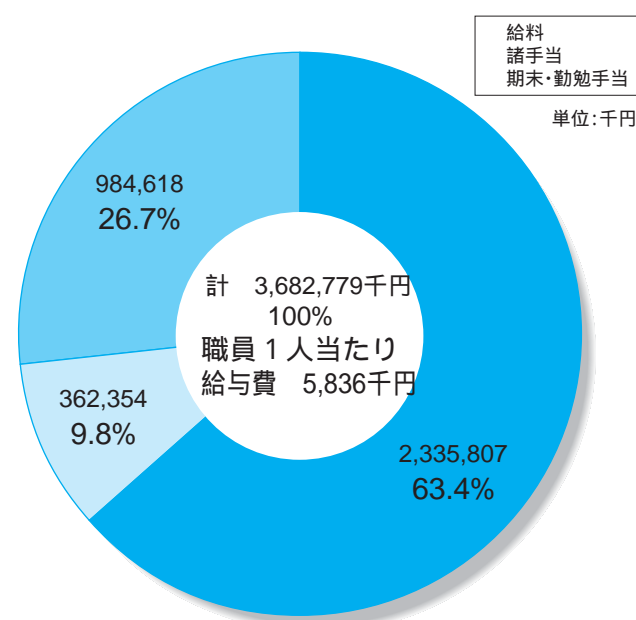
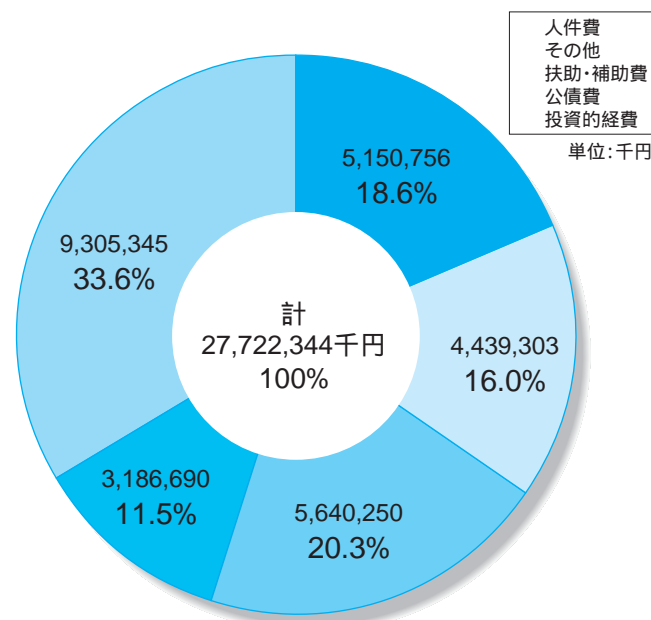


初任給の状況(平成20年4月1日)

消防職(大卒)	195,700円
福祉職(大卒)	184,200円
看護・保健職(大卒)	198,300円
単労職(高卒)	129,200円
行政職(大卒)	172,200円

歳出に占める人件費の状況(平成19年度普通会計決算)

給与費の状況(平成19年度普通会計決算)



「笛吹市の給与・定員管理等について」は、市ホームページでご覧いただけます。  
 問合せ先 総務部 総務課 人事給与担当 055(262)4111

部門別職員数の状況と主な増減理由(各年4月1日現在)

部門	区分	職員数		対前年増減数	主な増減理由
		平成19年	平成20年		
一般行政部門	議会	6	6	0	
	総務	144	142	2	市民活動支援課振興担当廃止
	税務	38	37	1	支所事務統合
	労働			0	
	農林水産	21	22	1	芦川地域活性化担当設置
	商工	11	10	1	観光企画担当県交流職員配置
	土木	35	33	2	区画整理・計画指導担当スリム化
	民生	153	141	12	保育所職員退職等
	衛生	44	39	5	健康づくり課業務統合
	小計	452	430	22	
特別行政部門	教育	97	96	1	生涯学習課地域教育担当廃止
	消防	79	82	3	消防職員採用
	小計	176	178	2	
公営企業会計部門	水道	31	26	5	水道企業団派遣職員派遣解除ほか
	下水道	17	17	0	
	その他	26	32	6	国保保健指導担当設置ほか
	小計	74	75	1	
合計		702	683	19	

(注)1 職員数は一般職に属する職員数であり地方公務員の身分を保有する退職者、派遣職員などを含み、臨時または非常勤職員を除いています。



# 水道料金改定について

## 市上下水道事業審議会から意見書

12月19日、市内の水道使用料金統一のための適正な料金のあり方について、検討を重ねてきた上下水道事業審議会(祖父江正会長)から荻野市長に意見書が提出されました。

市内の水道使用料金は、平成16年の6町村による合併協議の中で、「当面現行のとおりとし、できる限り早期に新市において統一をする」とされてきました。

その後、芦川村が加わる中で、平成18年10月から旧7町村間で異なる料金統一についての検討が重ねられ、今回、同審議会の意見書として提出されたものです。

市では、この意見書を基に料金改定について検討を進めます。



祖父江会長(右)が荻野市長へ意見書を提出

### 意見書の主な内容

#### 基本料金について

基本料金(2カ月単位)の中に20立方メートルの基本水量を設け、その範囲で定額1,800円とする。

ただし、簡易水道として残る芦川町は、基本料金を60立方メートルまで1,000円(現行800円)とし、他の地域との調和を図るものとする。

#### 超過料金について

基本水量を超える1立方メートル当たりの料金は、21立方メートルから50立方メートルまでを110円、51立方メートルから100立方メートルまでを130円、101立方メートル以上を150円とする。

ただし、芦川町は従前のとおりとする。

また、メーター使用料は口径13ミリメートルで110円とし、口径13ミリメートル以外のメーター使用料については、口径13ミリメートルを基本に原価計算を行い徴収するものとする。

### 激変緩和措置

境川町については大幅な改定となるため、2力年をかけて統一する。

### 使用料の試算

試算によると改定率は平均22.70パーセントとなる。

芦川町地域			芦川町以外の地域		
基本料金(60m <sup>3</sup> まで)		1,000円	基本料金(20m <sup>3</sup> まで)		1,800円
超過料金 (1m <sup>3</sup> 当たり)	61~140m <sup>3</sup>	30円	超過料金 (1m <sup>3</sup> 当たり)	21~50m <sup>3</sup>	110円
	141~200m <sup>3</sup>	50円		51~100m <sup>3</sup>	130円
	201m <sup>3</sup> 以上	80円		101m <sup>3</sup> 以上	150円
メーター使用料 (口径13mm)		110円	メーター使用料 (口径13mm)		110円

口径13ミリメートルで2カ月に50立方メートル使用した場合の料金消費税込みは、芦川町以外は5,470円となり、芦川町は1,165円となります。

地域	現行料金	改定後の差額
石和町	4,620円	850円
御坂町	5,302円	168円
一宮町	4,662円	808円
八代町	4,200円	1,270円
境川町	2,730円	2,740円
春日居町	4,830円	640円
芦川町	840円	325円

### 付帯事項について

改定後3力年は据え置くものとし、改定を行う際は、市民への理解を得るため周知徹底に配慮されたい。

・料金改定時期については平成21年10月1日とする。

以上が審議会から提出された意見書の概要です。詳しくはお問い合わせください。

### 問合せ先

公営企業部 業務課  
055(261)3345

## 新しい教育委員が決まりました

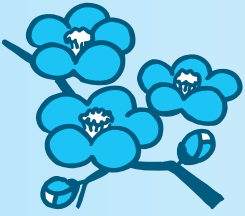
### 市教育委員会

11月18日の市臨時議会において、齋藤幸三氏と曾根敦子氏が教育委員として再任されました。任期は、平成20年11月30日から平成24年11月29日までの4年間です。

なお、11月30日からの新しい教育委員の構成は次のとおりです。

### 市教育委員(敬称略)

- 委員長 田中昭子(春日居町桑戸)
- 委員長職務代理 水上昭夫(御坂町成田)
- 委員 齋藤幸三(石和町小石和)
- 曾根敦子(境川町石橋)
- 桑原 明(境川町寺尾)
- 教育長 山田武人(一宮町中尾)



## 懸命な消火活動

### 大蔵経寺山火災

12月28日午後3時42分、笛吹市と甲府市にまたがる大蔵経寺山で山林火災が発生し、全体で55.2ヘクタール、笛吹市側は5.6ヘクタールを焼失しました。

現場では、両市の消防団員や消防本部職員などによる懸命な消火活動が行われたほか、山梨県をはじめ近隣4都県、陸上自衛隊のヘリコプターが、上空から消火活動を行いました。

また、日赤奉仕団や山林組合関係者などが消火活動の支援にあたるなど、笛吹市関係の延べ出動人員は1,000人を超えました。



山中へ消火活動に向かう消防団員

## 笛吹市緊急雇用・経済対策会議スタート

市では、厳しい経済状況や雇用失業情勢に対応するため、緊急雇用・経済対策会議を設置しました。相談窓口は次のとおりです。

**雇用労働相談** 窓口：市役所観光商工課商工労働担当および各支所

中小企業労働相談所やハローワーク、笛吹市シルバー人材センター、労働基準監督署と連動した、雇用や労働条件などに関する相談

**中小・小規模企業者金融相談** 窓口：市役所観光商工課商工労働担当

「中小・小規模企業者緊急保証制度」や従業員数が20人以下(商業またはサービス業は5人以下)の小規模企業者のための「笛吹市小規模企業者小口金融融資制度」の相談

**中小企業経営相談**

中小企業診断士による無料なんでも相談

日時 2月7日(土)・21日(土) 午前10時~午後4時

対象 市内の中小企業の方

会場 市役所本庁3階第3会議室

内容 中小企業相談士が、1対1でご相談をお受けします。(45分程度)

財務診断をご希望の方は、決算書(確定申告書)2年分など、相談に必要と思われる資料を持参してください。

申込方法

相談希望の方は、各相談日2日前までにお申し込みください。

申込書は、市役所観光商工課窓口でお受け取りいただくか、または市ホームページからダウンロードしてください。

問合せ先 産業観光部 観光商工課 商工労働担当 055(262)4111





**確定申告受付日程表**

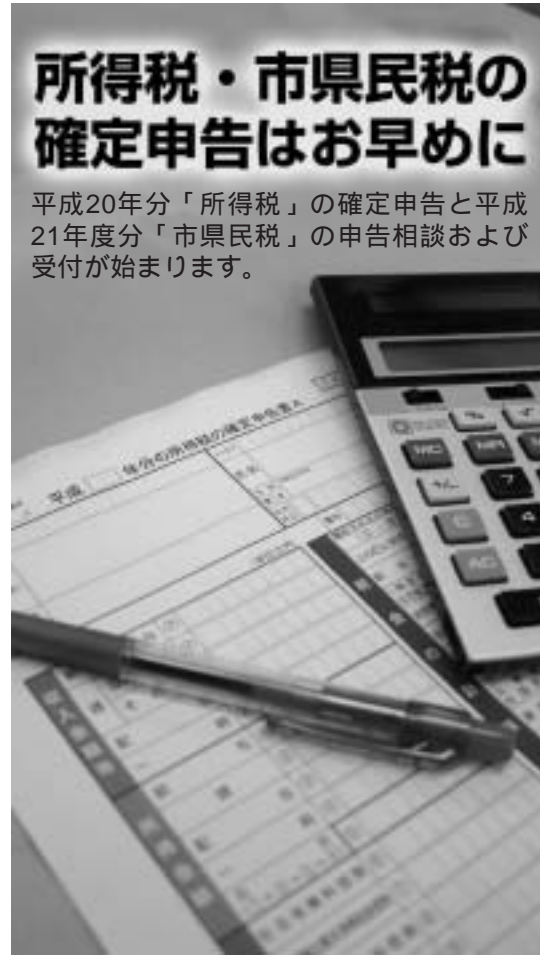
石和・春日居は特に地区の指定はありませんので、期間内に確定申告を行ってください。

日 時	地 区 名					
	御 坂	一 宮	八 代	境 川	芦 川	
2月16日(月)	午前9時~11時 午後1時~4時	二之宮	末木	南(1~4組) 南(5~10組)	大黒坂	
17日(火)	午前9時~11時 午後1時~4時	夏目原	坪井	南(11~14組) 南(15~20組)	小黒坂	
18日(水)	午前9時~11時 午後1時~4時	金川原	石・南野呂	南(21~24組) 南(25~34組)	小黒坂	上芦川
19日(木)	午前9時~11時 午後1時~4時	井之上	中尾	南(35組~)	小山	新井原
20日(金)	午前9時~11時 午後1時~4時	下井之上 県営団地	下矢作・竹原田	北(1~4組) 北(5~7組) 北(8~12組)	前間田	
23日(月)	午前9時~11時 午後1時~4時	八千蔵 尾山	市之蔵・金沢	北(13~15組) 北(16~21組)	前間田	
24日(火)	午前9時~11時 午後1時~4時	蕎麦塚 国衛	田中	北(22~27組) 北(28組~)	石橋	
25日(水)	午前9時~11時 午後1時~4時	下野原 栗合	本都塚・神沢	高家(1~4組) 高家(5~10組)	石橋	
26日(木)	午前9時~11時 午後1時~4時	藤野木・新田・立沢 戸倉・十郎	国分	高家(11組~)	石橋 三柵	鶯 宿
27日(金)	午前9時~11時 午後1時~4時	新上宿・坂野 道場・駒留	一ノ宮・東新居	岡(1~2組) 岡(5~7組)	大坪・境	
3月2日(月)	午前9時~11時 午後1時~4時	若宮 八反田	北都塚・東原	岡(8~10組) 岡(11組~)	大窪 藤袋	
3日(火)	午前9時~11時 午後1時~4時	下黒駒	小城・塩田	増田(1~2組) 増田(3~5組)	藤袋	
4日(水)	午前9時~11時 午後1時~4時	成田	金田・土塚	増田(6組~) 奈良原(全)	藤袋	
5日(木)	午前9時~11時 午後1時~4時	成田 下成田	千米寺・上矢作	竹居(1~5組) 竹居(6組~)	原	
6日(金)	午前9時~11時 午後1時~4時	竹居 大野寺	北野呂・地藏堂	永井(1~2組) 永井(3~5組)	原	
9日(月)	午前9時~11時 午後1時~4時	二階	新巻・狐新居	永井(6組~) 米倉(1~3組)	上寺尾	
10日(火)	午前9時~11時 午後1時~4時	予備日	予備日	米倉(4~5組) 米倉(6組~)	中寺尾・間門	
11日(水)	午前9時~11時 午後1時~4時			予備日	予備日	予備日
12日(木)	午前9時~11時 午後1時~4時	予備日	予備日	予備日	予備日	予備日
13日(金)	午前9時~11時 午後1時~4時	予備日	予備日	予備日	予備日	予備日
16日(月)	午前9時~11時 午後1時~4時	予備日	予備日	予備日	予備日	予備日

土地・建物などの譲渡所得のある方は、直接税務署で申告をしてください。  
 指定された日時が都合の悪い方は、予備日をご利用ください。  
 申告した内容は、国民健康保険税・介護保険料・長寿医療保険(後期高齢者医療保険)料などの算定や負担区分の判定などに必要な賦課資料になります。  
 また、申告不要の上場株式の配当または譲渡所得があった方は、確定申告をすると所得税、市・県民税が還付されることがありますが、国民健康保険税・介護保険料・長寿医療保険(後期高齢者医療保険)料などの算定や負担区分の判定などにおける所得金額に算入されます。

**日曜確定申告会場開設** 2月22日・3月1日 午前9時~11時 午後1時~4時  
 市役所本庁3階会場のみ開設します。笛吹市全域が対象となりますのでご利用ください。  
**e-Tax作成コーナー開設**  
 市役所本庁3階会場に開設しますのでご利用ください。ただし、事前に電子証明書などの準備が必要です。  
**税理士の無料申告相談**  
 税理士が所得税および消費税の申告相談を行います。(土地・建物・株式などの譲渡所得のある方を除く)  
 日時 3月2日(月)・3日(火) 午前10時~11時30分 午後1時~3時30分  
 場所 市役所本庁3階

**問合せ先**  
 ・総務部 税務課 市民税担当 055(262)4111  
 または各支所  
 ・山梨税務署 個人課税担当 0553(22)1411



**所得税・市県民税の確定申告はお早めに**

平成20年分「所得税」の確定申告と平成21年度分「市県民税」の申告相談および受付が始まります。

**申告期間**  
 2月16日(月)~3月16日(月)  
**受付時間**  
 午前9時~11時  
 午後1時~4時  
**受付場所**  
 市役所本庁3階・各支所  
 (境川地域は境川防災センター)  
**申告が必要な方**  
 平成21年1月1日現在、笛吹市に住所を有する方で、次に該当する方  
 平成20年中に所得があった方  
 給与所得者の場合  
 勤務先から給与支払報告書の提出がなかった方  
 給与所得以外に所得があった方  
 平成20年中に勤務先を退職し、年末調整を受けなかった方

・平成20年中に2力所以上から給与を受け取った方  
 ・所得税の還付を受ける方  
 収入(所得)がない方の場合  
 国民健康保険加入者、所得証明が必要な方  
**申告時の持ち物**  
 申告書(税務署や市役所から送付されていない方は、税務課窓口または申告会場に備え付けの申告書をご利用ください)  
 印かん  
 源泉徴収票 給与所得者・年金受給者など)  
 収支内訳書または収支決算書、営業など・農業・不動産所得者)  
 控除関係書類(医療費の領収書、生命・地震損害保険料、国民年金保険料などの控除証明書)

**確定申告における各種控除証明について**  
**租税公課(農業、不動産業などの申告をされる方)**  
**固定資産税**  
 市役所本庁・各支所以外で申告される方や、事前に租税公課の算出をしたい方は、7月に送付された固定資産税納税通知書に同封されている課税明細書で算出してください。  
 紛失した場合は、市税務課・各支所窓口で、有料で名寄せの交付を受けてください。  
**社会保険料**  
**国民健康保険税・長寿医療保険(後期高齢者医療保険)料**  
 領収書や振替口座の通帳などで金額を確認し、申告してください。  
 金額が分からない場合は、市国民健康保険課・各支所窓口で納税証明書を発行します。  
 問合せ先 国民健康保険課  
 055(262)4111

**国民年金保険料**  
 確定申告には、必ず国民年金保険料控除証明書または領収書が必要です。国民年金保険料控除証明書は11月上旬に送付しましたが、紛失した場合は社会保険事務所へお問い合わせください。  
**住宅借入金等特別税額控除**  
 平成11年から平成18年末までに入居し、所得税の住宅ローン控除を受けている方で、所得税から控除しきれなかった額がある方は、翌年度の住民税(所得割)から控除できます。  
 控除申請書の提出の仕方  
 所得税の確定申告をする方  
 確定申告書と共に税務署または市役所本庁・支所へ提出。  
 所得税の確定申告をしない方  
 源泉徴収票(原本)を添付して市役所本庁・支所へ提出。  
 問合せ先 税務課 市民税担当  
 055(262)4111



# 確定申告の障害者控除をご存知ですか

所得税法や地方税法により、所得申告する本人または扶養親族などが障害者の場合、障害者控除を受けられます。

## 対象者

障害者手帳をお持ちの方  
 満65歳以上で、常に寝たきりで複雑な介護を要する方  
 身体障害者または知的障害者に準ずるものとして、市町村長などの認定を受けている方

対象者は、平成20年12月31日現在、障害者手帳をお持ちだと認められる方です。申請者が控除対象に該当する場合、市では、障害者控除対象者認定書を交付します。

確定申告の際、交付された障害者控除対象者認定書を提出しないと控除は受けられません。

## 介護保険で要介護認定などを受けている方は…

**申請方法**  
 介護保険課または各支所で申請してください。申請書は受付場所にあります。  
**持ち物** 印かん  
 なお、要介護認定を受けていても、必ずしも障害者控除の対象になる

とは限りません。  
**問合せ先**  
 保健福祉部 介護保険課  
 認定審査担当  
 055(262)1903

## 障害をお持ちの方は…

平成21年1月以降に、新たに身体障害者手帳または療育手帳を交付された方で、平成20年12月31日現在、障害をお持ちだと判断できる満65歳以上の方に、障害者控除対象者認定書を交付します。

## 申請方法

福祉総務課または各支所で申請してください。申請書は受付場所にあります。  
**持ち物**  
 平成21年1月以降に新たに発行された身体障害者手帳または療育手帳  
 印かん  
 ただし、手帳申請時の診断書・意見書などの内容によっては、認定書を交付できない場合もあります。

## 問合せ先

保健福祉部 福祉総務課  
 障害福祉担当  
 055(262)1271

# 差し押さえ不動産を公売します

市では、県内の他市町村と合同で、市税の滞納処分で差し押さえた不動産を公売します。

**参加資格** どなたでも参加できます。(ただし滞納者本人などを除く)

**日時** 3月3日(火) 午後1時 開場  
 中止になる場合もありますので、事前にご確認ください。

**場所** 東八代合同庁舎3階大会議場(石和町広瀬785)

**公売方法** 入札

参加者は、入札日当日、現金での公売保証金納付が必要になります。詳しくは、市収税課または各支所、県税事務所などにある「合同不動産公売案内」や市ホームページをご覧ください。

## 滞納整理を強化しています

市では税金の滞納整理を強化しています。催告にも関わらず税金を納付していただけない滞納者に対しては、タイヤロック(自動車の差し押さえ)などを行っています。差し押さえ対象の財産は、それ以外に動産、不動産、預金、給与、生命保険などがあります。自主財源確保と納税の公平・公正性のために、納期限内の納付にご協力をお願いします。



タイヤロック(例)

**問合せ先** 総務部 収税課 収納担当 055(262)4111

# 笛吹市桃の花まつり「川中島合戦参加者募集」

市では、桃の花まつりイベントとして開催する「川中島合戦(戦国絵巻)」の参加者を募集します。これは、一般参加者や協賛企業の方が実際に鎧(よろい)を着て、史実に基づいて武田軍と上杉軍の合戦を繰り広げる参加型体験イベントです。

**開催日** 4月19日(日)

**場所** 市役所本庁舎前河川敷

## 募集内容

**参加条件・募集人数など**  
 合戦可能な健康な方(高校生以上)  
 一般参加者 700人  
 (10人以上20人未満で1グループ)  
 1人や2人の個人でも参加可能ですが、混合グループになります。  
 協賛企業 6社  
 (10人以上20人未満で1グループ)  
 10人以下は不可です。  
 背旗を準備していただければ、武田軍20人、上杉軍20人まで参加できます。

## 各人物役の一般公募(特別参加者)

上杉軍大将 上杉謙信公役 1人  
 参加費 5万円  
 (シナリオに応じて単独で演じる場面があります)  
 上杉謙信の側近 安養院役 1人  
 参加費 30000円  
 武田軍の湖衣姫の側に仕えるお姫隊「湖衣姫御側役姫隊」女性2~4人  
 参加費 1人30000円  
 (お姫隊は着物を着るので、参戦はできません)  
 応募多数の場合は、抽選となります。

応募人数などにより、必ずしもご希望の軍や隊として参加できるとは限りません。

## 参加費・特典など

**参加費**  
 一般参加者 1人30000円  
 (甲冑(かっちゅう)代・お弁当・記念品・記念写真・保険料)  
 市民は無料です。  
 協賛企業 協賛金20万円  
 (甲冑代・お弁当・記念品・記念写真・保険料・PR店舗出店料、協賛企業特典)  
**協賛企業特典**  
 当日の会場アナウンスで会社をPR会社などのPR背旗の取り付け可当日のPR出店ブース設置可(出店テント無料貸し出し)  
 パンフレットへの企業名掲載  
 合戦に伴う昇り旗の製作・掲揚

## 申し込みについて

**申込方法**  
 「参加者全員の氏名・住所・電話番号・生年月日」を記入して、Eメール・ファックス・郵送のいずれかでお申し込みください。  
 お申し込み後、申込書が届いたかどうかの確認のお電話を、必ず笛吹市観光連盟にしてください。  
 (午前8時30分から午後5時30分祝日を除く月~金曜日)  
 電話確認が無い場合は、申し込みが完了できない場合があります。



繰り広げられる迫力のシーン

なお、参加費入金確認時点で、初めて申し込み完了となります。また、次のホームページからも申し込みいただけます。  
 笛吹市、石和温泉観光協会、石和温泉旅館協同組合  
**申込受付締切**  
 一般参加者 2月27日(金)  
 協賛企業 2月13日(金)  
 ただし、それぞれ定員になり次第、締め切りになります。

## 申込・問合せ先

笛吹市観光連盟  
 〒406 8510  
 笛吹市石和町市部777  
 笛吹市役所 産業観光部  
 観光商工課内「川中島合戦事務局」  
 055(262)2829  
 \*055(262)8507  
 Eメール  
 kassen@city.fuefuki.lg.jp



# 輝け 笛吹の未来

No.28

笛吹市男女共同参画推進委員会

## 輝け男女 笛吹フォーラム

男女共同参画推進委員会では、皆さんに男女共同参画について楽しく知ってもらうために、「輝け男女 笛吹フォーラム2008」を市と共催します。

■日時 2月14日(土)午後1時から ■場所 いちのみや桃の里ふれあい文化館

### フォーラムプログラム

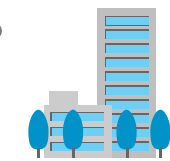
部会発表

家庭部会



「輝けチャチャチャ笛吹の未来」の歌と体操の発表をします。

職場部会



県男女共同参画宣言企業3社への訪問など、これまでの取り組みを紹介します。

地域部会



現在、新しいパフォーマンスを練習中です。どんなパフォーマンスが飛び出すかは、当日をお楽しみに!



基調講演

笛吹市出身で、内閣府男女共同参画推進連携会議議員として活躍中の立教大学教授萩原なつ子先生による講演を行います。

条例骨子案の説明と意見収集

男女共同参画推進委員会では、市民の手による男女共同参画推進条例策定に取り組んでいます。私たちが検討を重ねた条例の骨子案について説明し、皆さんのご意見をお伺いします。

ぼくたちも出演するので、皆さん見に来てください。



笛ちゃん

会場で皆さんにお会いできるのを楽しみにしています!



吹ちゃん

問合せ先  
市民環境部 市民活動支援課  
市民活動支援担当 055(262)4111

シリーズ第47回

# 笛吹市の史跡探訪

## 積石塚古墳

石和町北部の松本にある大蔵経寺だ いぞうきょうじ(周辺には、古墳が数多く存在します。

3年前に発掘調査を行ったところ、大蔵経寺前の平地には、狭い範囲に直径20メートルから30メートルほどの円墳が肩を接するように群生していたことが分かりました。これらの古墳群は、周りに数メートル幅の溝(周濠)をめぐらしてあり、遺体を保護する石の部屋の上に土を盛ったもので、5世紀頃に造られました。ここからは、図1の



大蔵経寺山古墳群第15号墳調査風景(1984年)

高さ4・9センチメートルの粘土製人形が発見されており、祭祀さいしに使用されたと考えられています。石和町北部には、前述の土盛りの古墳以外に、石を積み上げて造った積石塚古墳(つみいしづかこふん)があります。東日本ではあまり類例のない特殊なもので、大蔵経寺山のふもとから中腹にかけて、春日居側、石和側にそれぞれ十数基あることが分っています。積石塚古墳が造られたのは、古墳時代後期にあたる6、7世紀です。この古墳は、山の石だらけの斜面にあり、土の代わりに大小の石を積み上げて、墳丘を形成しています。また、同じ山塊(さんかい)のすそを巡るように、甲府市横根町、桜井町にも積石塚古墳145基が確認されています。これら以外には、甲府市湯村と

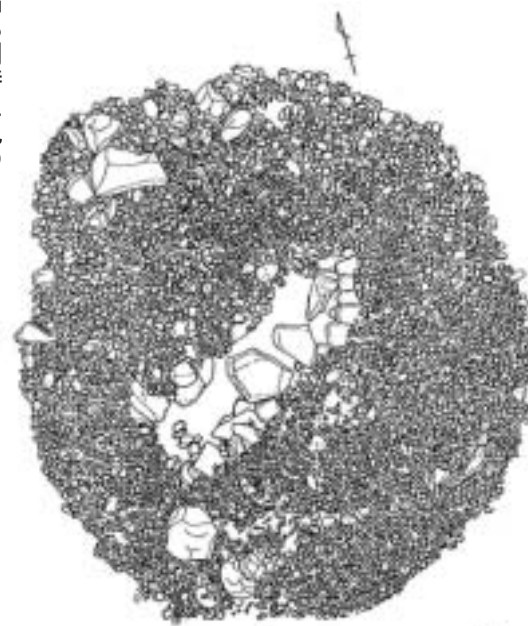


周濠で発見された粘土製人形(図1)

千代田湖南の天狗山に一つずつあるだけです。積石塚古墳については、きちんと調査された例が非常に少なく、初めて造られたのがいつ頃か、どのような人々が造ったのか、いまだに不明です。副葬品(ぞうじゆ)として一緒に埋められた品々には、朝鮮半島に類似品が見られることから、渡来人の集団が造ったという説もありますが、日本風副葬品も同時に見つかっているため、渡来人説が正しいと断定するには無理があります。春日居町の山梨岡神社のすぐ北にある保雲寺周辺の山すそは、積石塚古墳と土盛古墳が密集している地域で、そこに隣同士で並ぶ「狐塚古墳」と「寺の前古墳」からは、銅製のおわん(おわん)が出土しています。また、この2つの古墳の近くにある「寺の前3号墳」からは、鳳凰(ほうおう)がデザインされた環頭太刀(かんとうたち)の柄が見付かっています。これらの品々は、おそらく豪族のリーダーが所有していたものでしょう。7世紀後半になると、春日居町寺本には「古代寺院」が造られました。豪族たちが古墳造りをやめ、寺を建てるようになったからです。これをきっかけに仏教が山梨に本格的に伝わり始めたと考えられます。



大蔵経寺山古墳群・第15号墳の積石



第15号墳実測平面図



Information

くらしの情報  
インフォメーション

笛吹市役所本庁舎  
055(262)4111  
御坂支所  
055(262)2271  
一宮支所  
0553(47)1111  
八代支所  
055(265)2111  
境川支所  
055(266)2111  
春日居支所  
0553(26)3111  
芦川支所  
055(298)2111

催し

古道めぐり「第一回若彦路を  
あるこう！」

芦川町に向かう若彦路を歩きながら、道沿いのお寺、神社、古墳、石造物などを訪ねて、「ふるさと笛吹市」を再発見しませんか。

日時

2月7日(土)  
午前8時45分から 受付  
午前9時～午後3時 散策  
小雨決行

集合場所

市八代支所

内容

「ボランティアガイドふえふき」メンバーの案内で、約7キロの道を散策コース  
散策コース  
広濟寺 花鳥山 高家熊野神社  
小山城(昼食) 団栗塚古墳 清道院



石造物と旧若彦路

定員 約30人(市民優先)  
持ち物・服装 弁当・飲み物・雨具・履きなれた運動靴  
申込締切 2月5日(木)  
3月7日に開催予定の「第2回若彦路をあるこう!」の参加申し込みも同時に受け付けています。

申込・問合せ先  
市教育委員会 文化財課  
055(262)3342

金川の森ターゲットボードゴルフ大会

ターゲットボードゴルフを通して、愛好者同士の親睦と交流を深めましょう。また、成績優秀者には賞品が贈られます。

対象 県内在住の18歳以上の方

日時

2月22日(日)  
午前8時30分 受付  
午前9時～12時 競技  
小雨決行。ただし、荒天の場合は、3月1日に延期します。

場所

金川の森ターゲットボードゴルフ場(スポーツの森内)

定員

72人

参加費

500円

持ち物

クラブ・ボール・マット

申込・問合せ先

森林公園金川の森管理事務所  
0553(47)2805

春の山梨県地場産物まつり

かいてらすでは、地場産物まつりを開催します。

日時

2月20日(金)～22日(日)  
午前9時～午後5時

場所

かいてらす(山梨県地場産物センター)×甲府市東光寺3丁目13(25)

内容

地場産物・農畜産物の販売  
秘蔵ビンテージワイン特別販売  
ジュエリーリフレッシュサービス  
お楽しみ抽選会など  
問合せ先 かいてらす  
055(237)1641

伝統文化日本舞踊「ごも教室発表会」

伝統文化の普及啓発のために、文化庁の委託事業として行われている「日本舞踊ごも教室」の発表会を開催します。子どもたちの日頃の練習の成果をご覧ください。

日時

2月22日(日)午後1時から

場所

若彦路ふれあいセンター2階ホール(八代町南544)

入場料

無料

問合せ先 松寿会代表 松山  
055(262)0135

山梨園芸高等学校  
すいれき太鼓部定期演奏会

山梨園芸高等学校すいれき太鼓部は、「日本の雅」をテーマに定期演奏会を開催します。

当日は、同部員が和太鼓や津軽三味線などの演奏を披露します。

日時

2月22日(日)  
午後1時30分 開場  
午後2時 開演

場所

いちのみや桃の里ふれあい文化館



迫力ある演奏をお楽しみください

問合せ先

山梨園芸高等学校 すいれき太鼓部顧問 古郡(ふるこおり)  
055(262)4135

第2回笛吹市朗読ボランティア発表会

市内で活動する朗読ボランティアサークルによる朗読発表会です。小説や記録誌など多くの朗読発表を行います。

日時

2月21日(土)  
午後1時 開場  
午後1時30分～4時 開催

場所

八代総合会館

参加費

無料

問合せ先

笛吹市社会福祉協議会 八代事務所  
055(265)2240  
支援センターふえふき  
055(263)1777

県立博物館新指定文化財展  
甲斐の国のたからもの

信仰がきっかけした美、武田氏の遺訓(いくん)、柳沢吉保の華麗なる調度品、木喰の微笑仏など、近年新しく指定を受けたり、修復を終えたりした文化財や新たに収蔵した資料約60点を通して、山梨の歴史や文化の魅力を紹介いたします。

笛吹市からは、九品寺の「阿弥陀如来及び両脇侍像」、大蔵経寺の「両頭愛染明王像」、安楽寺の「観音菩薩立像」が展示されます。

市民講座特別講演  
笛吹市発

「平和へのメッセージ」  
「人と物の流れからみた日本と北朝鮮」

私たちの知らない北朝鮮の教育や人々の生活、物の流れなどを知ることによって見えてくるそれぞれの国の平和。両国を通して、私たちにできる「平和」とは何かをみんなで考えてみませんか。講師は、山梨学院大学経営情報学部教授の宮塚利雄氏です。

日時

2月20日(金)  
午後7時 開場  
午後7時30分 開演

場所

スコリーセンター集会室

定員

200人

入場料

無料

問合せ先

市教育委員会 生涯学習課  
055(261)3339  
または各支所生涯学習コーディネーター



宮塚利雄氏

期間

1月30日(金)～3月2日(月)  
休館日 毎週火曜日

時間

午前9時～午後5時  
(入館は午後4時30分まで)

観覧料

一般 500円(団体400円)  
高・大学生 210円(団体160円)  
小・中学生 100円(団体80円)

関連イベント

民俗芸能ライブ「下町の獅子舞」  
2月1日(日)午後2時～3時  
(申込不要・鑑賞無料)

仏教年中行事公開「涅槃会(ねはんえ)」  
2月15日(日)午後1時～2時  
(申込不要・観覧券が必要)

かいてらす講座「お釈迦様の物語絵」  
「仏伝図」  
2月22日(日)午後1時30分～3時  
(申込不要・聴講無料)

問合せ先 山梨県立博物館  
055(261)2631



木造阿弥陀如来立像(九品寺)



### 出会いわくわくコンサート — 広げよう音楽の輪 —

マリimbaとピアノによるアンサンブルコンサートです。お子さんからご年配の方までお楽しみいただけます。

#### 日時

3月1日(日)  
午後1時30分 開場  
午後2時 開演

場所 スコレーセンター集会所

#### 曲目

幻想即興曲、七つの子、崖の上のポニョ ほか

#### 入場料

無料

ただし、スコレーセンター、県民文化ホール、県生涯学習推進センターで配布している入場整理券が必要です。

#### 問合せ先

スコレーセンター  
055(263)7959



市川志寿子さんと菊池はるかさんによるマリimba二重奏

### 第3回笛吹市民ウォークin さかいがわ

笛吹市体育指導委員会では、市民の健康や各地域の親睦を深めるため、「市民ウォークin さかいがわ」を開催します。

自然に触れながら、軽スポーツやウォーキングを楽しみましょう。

#### 日時

3月8日(日)  
午前9時 受付  
午前9時30分 開会

#### 集合場所

境川坊ヶ峯ふれあいセンター

#### 持ち物

昼食

詳細については、お問い合わせください。

#### 申込・問合せ先

市教育委員会 スポーツ振興課  
055(261)3338  
または各支所

## 募集

### 譲っていただけるひな飾りを 探しています

石和温泉旅館協同組合では、2月中旬から4月中旬まで「ひな飾りめぐり」を開催し、同組合加盟のホテルや旅館のロビーにひな飾りを展示して、多くの方に楽しんでいただく予定です。この企画をより盛り上げるために、

## 健康・福祉

### 国民健康保険税の支払いはお 済みですか

国民健康保険税は、皆さんが医療機関などで診療を受けた際の費用をまかなう大切な財源です。保険税は納付期限までに必ず納めましょう。

平成21年度の保険証交換の際、未納があると保険証の有効期限が短くなります(短期被保険者証の発行)。

また、さらに未納が続くと、病院にかかった時、医療費がいったん全額負担になる場合、「資格者証」の発行がありませんので、ご注意ください。どうしても納付が困難な場合は、早めにご相談ください。

納付には口座振替をご利用ください。保険税納付には、納め忘れがなく、納入の期間が省ける便利な口座振替をご利用ください。口座振替依頼書は、銀行に備え付けられています。詳しくは、最寄りの銀行、市国民健康保険課または各支所へお問い合わせください。

#### 問合せ先

市民環境部 国民健康保険課  
国保総務担当  
055(262)4111



#### 申込・問合せ先

(社)山梨県シルバー人材センター  
連合会  
055(228)8383

無償で譲っていただける「ひな飾り」をお持ちの方はご連絡ください。

#### 問合せ先

・産業観光部 観光商工課  
観光企画担当  
055(262)4111  
・石和温泉旅館協同組合  
055(262)3626

### スポーツ少年団員募集

笛吹市スポーツ少年団では、団員を募集します。

詳しくは、各小中学校、保育所(園)を通してお子さんに配布される募集要項をご覧ください。(ただし、地域によって配布対象が異なります)

また、次の場所でも募集要項を配布します。

市教育委員会スポーツ振興課  
御坂支所・一宮支所・春日居支所・芦川支所  
八代総合会館・境川総合会館

#### 問合せ先

・各少年団代表者(募集要項参照)  
・笛吹市スポーツ少年団本部事務局  
055(261)3338

## 講座・教室

### 山梨ことぶき勸学院東八代学園生徒募集

高齢者の生きがいの創造と地域文化

### 長寿医療制度(後期高齢者医療制度)加入者の皆さんへ 保険料の納め忘れはありませんか

長寿医療制度(後期高齢者医療制度)の保険料は、基本的に年金から特別徴収(天引き)をすることになっており、昨年4月から実施しています。

しかし、年金受給額が年間18万円未満の方や、介護保険料と長寿医療保険料の合算額が年金受給額の2分の1以上になってしまふなどは、納付書で納める普通徴収となります。また、昨年8月の国の特別軽減対策などによって、年度途中で普通徴収に変更になった方もいます。

保険料の納め忘れがないかどうか、今一度ご確認をお願いします。納付状況が不明な方は、お問い合わせください。

また、保険料納付には、便利な口座振替をご利用ください。

#### 問合せ先

市民環境部 国民健康保険課  
高齢者医療担当  
055(262)4111  
または各支所

振興を目的に講座を開講している山梨ことぶき勸学院東八代学園では、生徒を募集しています。

「高齢社会を生きる」、「ふるさと山梨に学ぶ」など、さまざまなテーマの講座で学べます。

#### 入学資格

おおむね60歳以上の方

#### 開講日

主に火曜日(年間19日)

#### 修業年数

2年間

#### 開講場所

八代総合会館

#### 問合せ先

峡東教育事務所  
0553(20)2731  
(担当 望月栄一)

### 放送大学4月生募集

放送大学では、平成21年度第1学期4月入学の学生を募集しています。放送大学は、テレビなどの放送を利用して授業を行う通信制の大学です。

心理学・福祉・経済・歴史・文学・自然科学など、幅広い分野を学べます。資料は無料ですので、お気軽にお問い合わせください。また、放送大学ホームページでも受け付けています。

出願締切 2月28日(土)

#### 問合せ先

放送大学山梨学習センター  
055(251)2238

### 恩給欠格者、戦後強制抑留者、引揚者の皆さんへ 「特別慰労品」請求は3月までに

外地からの引揚者、恩給を受けていない旧軍人の方、シベリアなどで強制抑留された方「ご本人」に贈呈している特別慰労品請求の受付が、3月31日で終了になります。

請求書などは、福祉総務課または各支所にあります。

資格要件などがありますので、詳細はお問い合わせください。

#### 問合せ先

独立行政法人平和祈念事業特別基金  
0120(234)933  
(月)金曜日 午前9時15分～午後5時15分

### 障害者歩行訓練教室

笛吹中央病院のリハビリの先生を講師にお招きして、簡単な体操とレクリエーションを行います。

#### 対象者

市内在住の障害者

#### 日時

2月13日(金)午前10時～12時

#### 場所

いちのみや桃の里ふれあい文化館

#### 参加費

無料

#### 申込・問合せ先

支援センターふえふき  
055(263)1777





### 第4回介護予防講演会

「介護予防でしゃきしゃき元気!!」  
市民を対象に、「見て、聴いて、参加して! 笑いと動きが楽しい。リハビリ落語」! をテーマとした介護予防講演会を開催します。落語の世界を楽しみながら、介護予防について考えてみませんか。  
また、当日はシルバー体操指導員による体操指導もあります。

**日時**  
2月26日(木)  
午後1時から 受付  
午後1時30分~4時 開催

**場所**  
スコレーセンター

**講師**  
露の団四郎(つゆの・だんしろう)先生

**入場料** 無料

**問合せ先**  
保健福祉部 高齢福祉課  
高齢者支援担当  
055(261)1902



リハビリ落語の第一人者 露の先生

### 禁煙教室

「タバコについて考えてみませんか」  
タバコの煙には、ニコチンやタールなど、約200種類の発がん性物質が含まれており、虚血性心疾患、脳血栓、肺がんなどの原因になります。  
また、妊娠中や子育て中の女性の喫煙は、流産や低出生体重児出産、お子さんが喘息になるなどのリスクがとて高いことが分かっています。  
市民を対象に禁煙教室を開催しますので、ぜひご参加ください。

**対象** 喫煙者で禁煙に興味のある方やその家族

**日時** 2月28日(土)  
午後1時30分~4時

**場所** 石和保健福祉センター

**内容**  
喫煙や受動喫煙の害について禁煙の方法と効果について禁煙グッズや禁煙外来の紹介  
呼気中の一酸化炭素濃度測定体験

**講師**  
岡本まさ子医師(峡東保健所長)

**定員** 50人程度

**申込方法** 電話で氏名、住所、連絡先をご連絡ください。  
**申込締切** 2月18日(水)  
ただし、定員になり次第、締め切りになります。

**問合せ先**  
保健福祉部 健康づくり課  
成人保健担当  
055(261)1901

### 消防本部からのお知らせ

## 救急車は皆さんの命を守る

### セーフティネットです

「救急車の適正利用であなただけの大切な人の命を救おう」

近年、全国的に救急車の救急出動件数が急増しています。  
救急車は本来、ケガや急病などで「緊急に病院に搬送」しなければならぬ傷病者のためのものです。緊急ではないのに救急車を要請すると、本来に救急車を必要とする「一分一秒を争う生命の危険性がある傷病者」への対応が遅れてしまう恐れがあります。



適正な利用をお願いします

**救急車の利用は適正に**  
県の出動記録では、救急車を要請した人の約半数が、入院の必要のない軽症患者でした。  
現在、市消防本部では4台の救急車を配備し、24時間体制で市民からのSOSに対応しています。  
皆さんで適正に救急車を利用し、助かるはずの命を助けられる地域をつくっていきましょう。

**一刻も早い119番通報を**  
次のような状況で、医療機関に緊急搬送する必要がある場合は、すぐに119番通報してください。  
呼んでも返事がない、呼吸をしていない  
呼吸が苦しい、顔色が蒼白(そうはく)している  
けいれんをしている  
大出血している  
高い所からの転落事故  
車両にはねられた  
急な頭痛、胸痛など

**問合せ先**  
市消防本部  
055(261)0119

## 各種検診の受診希望をお伺いします

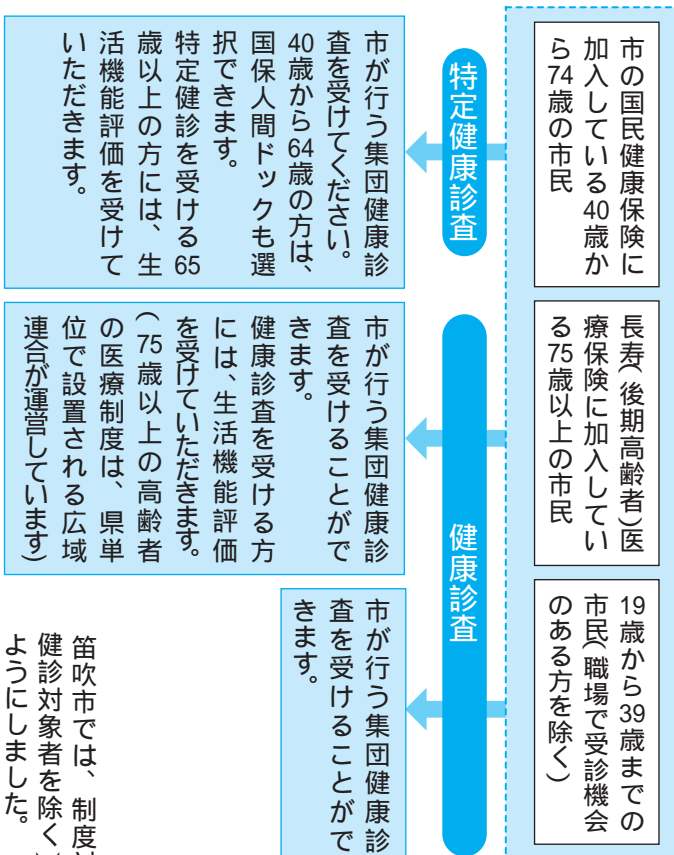
平成21年度に市で実施する各種検診(特定健診・健康診査、各種がん検診、歯周疾患検診、骨粗しょう症検診、国保人間ドックなど)の希望調査票を、2月上旬に各世帯に郵送します。  
同一世帯の19歳以上のご家族について、対象となる検診の受診希望の有無を記入して、同封の返信用封筒で返送してください。

返信締切 2月25日(水)

詳細や日程については、希望調査票と同封のお知らせをご覧ください。  
なお、2月13日を過ぎても調査票が届かない場合はご連絡ください。

平成20年度から健康診査の制度が大きく変わり、40歳から74歳までの方の健康診査や保健指導は、特定健診(特定健診)という名称で、各医療保険者(健康保険組合、共済組合、国保組合、協会けんぽなど)が行っています。

### 市が実施する特定健診(健康診査)



40歳から74歳で、市国民健康保険以外の健康保険(健康保険組合・共済組合・国保組合・協会けんぽなど)に加入している方や被扶養者(家族)  
19歳から39歳の職場健診対象者

ご自分が加入している医療保険者が行う健診を受けてください。ただし、医療保険者によっては、「特定健診受診券」をお持ちの被扶養者(家族)も、市が実施する特定健診を受けられます。  
詳細については、医療保険者または勤務先にお問い合わせください。

笛吹市では、制度対象外になってしまう19歳から39歳の方(職場健診対象者を除く)や、75歳以上の方でも集団健康診査を受けられるようにしました。

検診の種類	がん検診				対象年齢
	胃がん検診	肝臓がん検診(腹部超音波)	大腸がん検診	乳がん検診(女性)	
骨粗しょう症検診(女性)	20歳以上	25歳以上	35歳以上	35歳以上	50歳以上
骨粗しょう症検診(男性)	25歳以上	30歳以上	40歳以上	40歳以上	50歳以上
歯周疾患検診	40歳以上	50歳以上	50歳以上	50歳以上	70歳以上
肝炎ウイルス検診	40歳以上	40歳以上	40歳以上	40歳以上	40歳以上

**問合せ先** 保健福祉部  
健康づくり課 成人保健担当  
055(261)1901



# 笛吹市食生活改善推進員会の活動紹介

食生活改善推進員会では、料理を通して「料理の大切さ」を伝え、また、さまざまな活動を通して地域の「健康づくり」を支援しています。その取り組みの一部をご紹介します。

## 石和支部 中川地区

### 親子3代料理教室

石和支部中川地区では、地区婦人部の協力で、親子3代料理教室を開催しました。献立は、ラップ巻きご飯・たっぷり野菜スープ・魚のホイル包み焼き・オレンジ寒天です。

子どもたちは、目を輝かせながらラップ巻きごはんに挑戦。手にご飯粒を付けながら、白ごま・黒ごま・ゆかりで3色彩りよく仕上げました。みんな慣れない包丁を慎重に使いながら、時間をかけておいしい料理を完成させました。

今後は、この教室により多くの人に参加してもらえるよう、声掛け活動を続けていきたいです。



子どもたちは料理に興味しんしん



メタボリックシンドロームになっていないかチェック!!

## 石和支部 井戸地区

### メタボリックシンドロームに関心を!

一人でも多くの人にメタボリックシンドロームを認識して欲しいと、石和支部井戸地区では、地区運動会の昼休みを利用して、啓蒙活動を行いました。パンフレットやボードなどを用意して、参加者に自己診断、簡単腹囲チェックなどを体験していただき、現状を理解してもらいました。どの方も、健康や腹囲について気になってきているようでした。この取り組みが、メタボリックシンドロームの予防を意識した生活につながってほしいと思いました。



玉ねぎ切りにも挑戦

## 芦川支部

### お父さんも大活躍親子料理教室

芦川支部では、地域の愛育班と合同で「親子料理教室」を開催し、親子8組32人が参加しました。子どもたちは胸に大きな名札を着けて身支度を整え、誇らしげに調理台に向かいました。

調理の注意事項やポイントをしつかり聞き、みんなスムーズに作業ができたことは驚きでした。また、お父さんの参加も多く、大奮闘する姿に感動しました。出来上がったご飯・スープカレー・水菜サラダ・フルーツラッシュを、みんなでおいしくいただきました。

午後には、愛育班員による「絵本の読み聞かせ」も行われ、充実した内容になりました。参加者からは、次回開催の希望の声もいただきました。

## 子育て

### 子育て支援センター情報

市では、地域の子育て支援の拠点施設として、八代地区に子育て支援センター「きつずやつしろ」を1月に八代総合会館内にオープンしました。利用促進と、地域の子育て支援の気運を高めていただくために、子育て講座を開催します。

### 勇気づけの子育て入門

—子どもの心に—

愛の基地をつくろう!—

子育て支援のエネルギーは、地域の教育力で活性化します。

この講座で、勇気づけの方法を楽しく学んでいきましょう。

### 対象

子育て中の保護者・地域の子育て支援者

日時 2月27日(金)

午前10時30分～12時

場所 八代総合会館集会所

### 講師

坂本玲子先生(山梨県立大学)

定員 200人

先着10人まで託児ができません。

参加費 無料

申込方法

親子で参加される方のみ、電話でお申し込みください。

定員になり次第、締め切りになります。  
協力 子育て支援センター「きつずやつしろ」

### 親子で楽しくふれあい遊び

お子さんと一緒に、ふれあい遊びを楽しみましょう。

手遊び、歌遊び、親子体操などを行います。

対象 未就学児の親子

日時 2月28日(土)

午前10時30分～12時

場所 八代総合会館集会所

講師 高野牧子氏(山梨県立大学)

定員 50組の親子

先着10人まで託児ができません。

参加費 無料

申込方法

電話でお申し込みください。定員になり次第、締め切りになります。

協力 子育て支援センター

「きつずやつしろ」



申込・問合せ先  
保健福祉部 児童課  
児童家庭担当

055(261)1904

### 親子体操&ママづくり

子育て支援センター「きつずいちのみや」では、親子で遊べる「親子体操&ママづくり」を開催します。

### 対象

在宅で子育て中の親子(歩けるお子さん)25組

日時 2月24日(火)

午前10時30分～11時45分

場所 スコレーセンター集会所

内容 リズムののって親子体操

絵本・紙芝居

おしゃべりタイム

参加費 無料

持ち物

お子さんの身の回り品・飲み物

申込受付は、定員になり次第締め切りになります。

申込・問合せ先

子育て支援センター

「きつずいちのみや」

055(261)1345



### 麻しんの予防接種はお済みですか 母子手帳で確認しましょう

おとし、麻しんはしんが日本全国で大流行しました。麻しんは、生命に危険を及ぼすこともある非常に怖い病気です。対象者には、昨年4月に通知を送付してありますので、母子健康手帳をご確認いただき、未接種の方は早めに接種を受けましょう。

自分自身のためだけでなく、家族や友人など周りの人のためにも、この機会に接種をおすすめします。

3月31日までは無料(公費負担)で接種できますが、4月1日以降は、全額自己負担になります。

予防接種名	通知発送対象児
麻しん風しん混合 2期	平成14年4月2日～平成15年4月1日 生まれ
麻しん風しん混合 3期	平成7年4月2日～平成8年4月1日 生まれ
麻しん風しん混合 4期	平成2年4月2日～平成3年4月1日 生まれ

詳しくはお問い合わせください。

問合せ先

保健福祉部 健康づくり課  
母子保健担当

055(261)1901



乳幼児予防接種通知対象者

\*対象者には、後日、予診票・契約医療機関などの詳しいお知らせをします。接種時期などの内容をよく確認し、契約医療機関で予防接種を受けてください。  
\*他市町村から転入された方、予診票のない方、合併前の予診票をお持ちの方は、各支所の保健師までご連絡ください。

予防接種名	通知発送対象児
B C G 三種混合1期初回・追加 (ジフテリア・百日咳・破傷風)	平成20年11月生まれ
麻しん風しん混合 1期	平成20年2月生まれ
二種混合 2期 (ジフテリア・破傷風)	平成10年2月生まれ
日本脳炎 1・2期	現在見合わせています

問合せ先  
保健福祉部健康づくり課  
055(261)1901  
御坂支所 055(262)2271  
一宮支所 055(347)1111  
八代支所 055(265)2111  
境川支所 055(266)2111  
春日居支所 055(326)3111  
芦川支所 055(298)2111

生活・環境

新成人の皆さんへ  
忘れずに国民年金の加入手続きをしましょう

国民年金は、老後の所得保障だけでなく、病気やけがで重い障害が残った場合などに年金を支給し、人生の思いがけない「万が一」の時に、皆さんをサポートする公的年金制度です。

**加入は皆さんの義務です**  
日本国内にお住まいの20歳から60歳までのすべての方に、国民年金に加入して保険料を納付する義務があり、また年金を受け取る権利があります。

**加入手続き**  
学生や自営業者などの第一号被保険者の方は、市国民健康保険課または各支所で手続きを行ってください。

サラリーマンや公務員などの第二号被保険者(厚生年金または共済加入者)の方や、その方に扶養される配偶者である第三号被保険者の方は、直接の手続きは必要ありません。勤務先の事業所が、加入手続きを行います。

保険料納付の猶予・免除

学生であるなど、収入が少ないために保険料を納付できない場合は、申請によって保険料納付が猶予または免除になる制度があります。申請をしないまま未納にしてしまうと、「万が一」の時に障害年金が受け取れないなどの思わぬ事態を招くこともありますので、必ず申請してください。

所得のない学生の保険料納付が、申請によって猶予される制度です。保険料免除制度・若年者納付猶予制度  
学生以外の方で、経済的な理由などで保険料納付が困難な場合に利用できる制度です。

申請手続きなど、詳しくはお問い合わせください。

問合せ先

- ・市役所 市民環境部 国民健康保険課 国保総務担当  
055(262)4111
- ・甲府社会保険事務所  
055(252)1431



「ねんきん特別便」相談会

社会保険労務士による「ねんきん特別便」に関する相談会を開催します。社会保険庁では、昨年、すべての被保険者と年金受給者に「ねんきん特別便」を送付しました。まだ届いていない方は、社会保険庁に登録されている住所と現住所が異なっているなどの理由で、届いていない可能性があります。

「ねんきん特別便」が届いていない方や、届いたけれど内容確認ができずに返送していない方、内容に疑問がある方などはご相談ください。

日時

2月19日(木)・3月18日(水)  
午前9時～12時  
午後1時～4時

場所

市役所本庁3階 会議室

持ち物

年金手帳・ねんきん特別便お持ちの方・年金証書受給者・委任状(委任をする場合)など  
その他参考になりそうな物がありません。持参してください。

問合せ先

- ・市役所 市民環境部 国民健康保険課 国保総務担当  
055(262)4111
- ・甲府社会保険事務所  
055(252)1431

伐木チップを無料配布します

市では、笛吹川の河川敷内に繁殖した樹木ニセアカシヤ・ヤナギなどから作ったチップ材を、無料配布します。  
チップ材は、果樹園のたい肥・防草材や園芸など、さまざまな用途に利用していただけます。  
ただし、ご利用は指定場所に持ち込まれる方に限ります。

配布予定日

2月下旬～3月上旬  
(詳しい日程などが決まり次第、申込者に通知します)

配布場所

笛吹川鶴飼橋東詰め堤防下河川敷内

申込方法

電話でお申し込みください。

申込締切

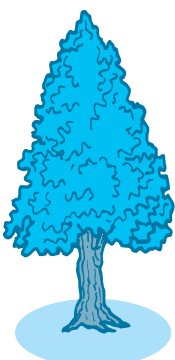
2月13日(金)

期限を過ぎてからの申し込みはお受けできません。

配布チップ材の配布数量は、状況により増減する場合があります。

申込・問合せ先

産業観光部 農林振興課  
農林経営担当  
055(262)4111



下水道事業受益者負担金

申告書の返送はお早めに

平成21年度下水道事業受益者負担金賦課の対象者には、2月中旬に申告書を送付します。

この申告書には、受益地の地目・面積などが記載されており、負担金支払いの際の重要な資料となります。内容や添付書類などをご確認の上、必ず返送(申告)してください。

(申告書を返送されない場合でも、条例施行規則により認定され、賦課されることとなります)

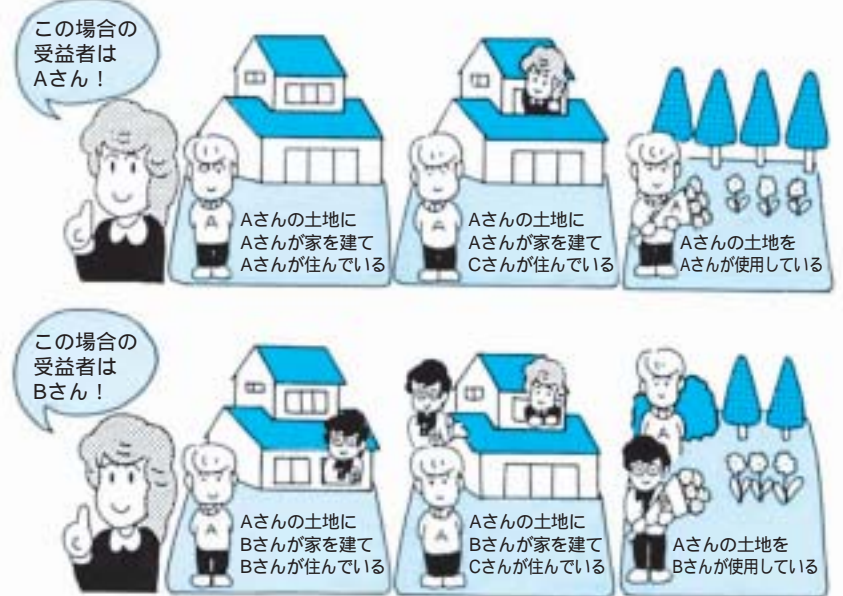
なお、受益者負担金徴収(支払い)は6月1日からです。詳細については、申告書に同封されている書類をご覧ください。

提出締切日

申告書発送後10日前後の予定

Q&A

Q 申告書は誰に送付されますか。  
A 申告書は、その土地の所有者に送付されます。なお、所有地について権利関係などがある場合は、申告書によって受益者が決定されます。



なお、支払方法の記載がない場合は、分割納付になります。

Q 口座振替で支払いをするには、手続きが必要ですか。  
A 口座振替には手続きが必要です。申告書に同封の口座振替依頼書に記入し、笛吹市指定金融機関で手続きをしてください。

なお、他の使用料などと同じ口座から引き落とす場合でも、改めて「受益者負担金」引き落としの手続きが必要になります。

- ・笛吹市指定金融機関本店・各支店)
- ・山梨中央銀行
- ・山梨信用金庫
- ・山梨県民信用金庫
- ・ゆうちょ銀行
- ・フルーツ山梨農業協同組合
- ・甲府信用金庫
- ・山梨信用金庫
- ・山梨県民信用金庫
- ・口座振替依頼書を申告書と一緒に市役所に送付する方がいらっしゃいますが、印かん相違などの間違いが多く、手続きできないことが多くあります。
- ・必ず金融機関窓口で、ご自身で手続きをお願いします。
- ・ご不明な点はお問い合わせください。

問合せ先

公営企業部 下水道課 管理担当  
055(261)3347



## 相談

### 多重債務者のための無料相談会

多重債務について司法書士による無料相談会を開催します。  
「借金返済が困難」、「借金の取り立てが厳しい」などの悩みをお持ちの方は、ご相談ください。

**対象者** 市内在住の方

**日時・場所**

2月18日(水)

午後1時30分～3時

市役所本庁3階第3会議室

3月11日(水)

午後1時30分～3時

スコレパリオ2階会議室

**相談時間** 1人30分以内

**相談員** 司法書士 網倉義久氏

予約は不要ですが、混雑する場合は、お待ちいただくことがあります。

相談無料、秘密は守ります。

**問合せ先**

市民環境部 市民活動支援課

市民生活担当

055(262)4111

### 司法書士による「相続登記はお済みですか月間」無料相談会

山梨県司法書士会では、2月を「相続登記はお済みですか月間」と定め、相続登記、遺言や遺産分割協議などの

### 義務教育振興会議を開催

12月6日、市教育委員会では、第4回義務教育振興会議をスコレパリオで開催しました。

同会議は、保護者、教職員、教育行政担当者が一堂に会し、子どもの健全な育成について考えるために開かれたものです。

当日は、身延町青少年育成カウンスラーの川窪東海彦氏を講師にお招きし、「地域の子どもは地域で育てよう」をテーマに、青少年を取り巻く現状などについて基調講演が行われました。

また、コーディネーターやパネリスト、会場参加者による意見交換が行われ、学校、家庭、地域社会が連携して地域教育力を高め、子どもの教育環境をより良くするために、それぞれの立場でできることから具体的に取り組むことが大切であると確認されました。



教育について話し合う参加者

相続に関する無料相談会を行います。

**日時**

2月11日(水)

午後1時～4時30分(受付は午後4時まで)

**場所** 山梨市民会館

予約不要です。

**問合せ先**

山梨県司法書士会総合相談センター

055(253)2376

### 不動産に関する無料相談所

(社)山梨県宅地建物取引業協会では、土地・建物など不動産に関する無料相談所を開設します。

当日は、市内の宅地建物取引業協会の会員がご相談にお答えします。

**日時・場所**

2月18日(水)午前10時～午後3時

御坂農村環境改善センター2階

視聴覚室

予約は不要です。

**問合せ先**

(社)山梨県宅地建物取引業協会

055(262)7808

(担当) 小澤

### 結婚相談所

結婚相談所を開催します。

**日時**

2月6日(金)・22日(日)

## お知らせ

### 10ポイントで次回入館無料に 「ふえふきの湯」

「みさかの湯」、「なごみの湯」、「ももの里温泉」では、共通ポイントカードを実施しています。

10回利用ごとに、次回入館が無料になります。(ただし、回数券・優待券ご利用の方は、ポイントカードを使用できません)

入館時に、必ず受付にポイントカードを提示してください。

**施設について**

みさかの湯 御坂町成田2200

午前10時～午後10時 営業

【休館日】第2・4火曜日

055(261)6166

なごみの湯 石和町下平井578

午前10時～午後9時 営業

【休館日】毎週水曜日

055(230)5551

午後1時30分～4時30分  
**場所** スコレパリオ2階会議室  
当日、結婚相談者の登録を行う場合は、印かん・L版の顔写真本人が一人で写っているものが必要で

**問合せ先**

市民環境部 市民活動支援課

市民生活担当

055(262)4138

ももの里温泉 一宮町金沢387

1) 午前10時～午後9時 営業

【休館日】毎週木曜日

0553(47)4126

各施設の休館日が祝日にあたる場合は、その翌日が休館日です。

**問合せ先** みさかの湯担当 堀内

055(261)6166



# 2009 ヴァンフォーレ甲府

## クラブサポーター会員募集中!!

笛吹市はヴァンフォーレ甲府のホームタウンです。クラブを盛り上げるため、皆さんの応援をよろしくお願いいたします。

**対象試合** 2009年 Jリーグ・ディビジョン2リーグ戦ホームゲーム全試合(天皇杯は対象外)

※個人・法人サポーターは、一般開門前に優先入場ができます。

**個人サポーター**

種別	座席	個人サポーター会員	チケット前売料金
S自由	大人	35,000円	2,500円
	小中高	9,000円	1,200円
A自由	大人	25,000円	2,000円
	小中高	7,000円	800円
サポーターズエリア	大人	18,000円	1,200円
ホーム自由	小中高	5,000円	500円
協力会員(複数可)	観戦はチケットを購入してください	5,000円	

**法人サポーター**

種別	座席(毎試合)	法人サポーター会員
S自由	プラチナメイン自由9席	300,000円
	ゴールドメイン自由6席	200,000円
A自由	シルバーメイン自由3席	100,000円
	ブロンズバック自由3席	70,000円

申込・問合せ先  
(株)ヴァンフォーレ山梨スポーツクラブ 055-254-6867

オフィシャルホームページからもご加入いただけます。  
[www.ventforet.co.jp](http://www.ventforet.co.jp)

## 入札結果のお知らせ

(金額は税抜き価格です)

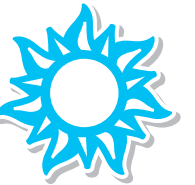
件名	場所	予定価格(円)	決定額(円)	決定業者	入札日
笛吹市ふれあいの家耐震診断業務委託	石和町市部	1,700,000	1,610,000	小林建築設計事務所	平成20年12月4日
市道石和16号線側溝改修工事基礎調査	石和町八田・川中島	1,800,000	1,258,000	森田測量	"
一宮中学校地質調査業務委託	一宮町末木	1,900,000	1,480,000	山梨地質	"
下水道関連配水管実施設計業務委託第2工区(一宮)	一宮町	2,450,000	1,700,000	中家T設計	"
石和北小学校玄関床改修工事	石和町松本	1,400,000	1,120,000	三橋D務店	"
都市計画道路石和駅前線歩道舗装工事	石和町松本	2,150,000	2,050,000	石和建木	"
マンホールポンプ設置工事第1工区(石和)	石和町四日市場	15,300,000	13,005,000	新明和工業(株)産機システム事業部 流体営業本部	"
市道一宮1-17号線舗装工事2工区	一宮町小城	15,000,000	14,200,000	昭和建設	平成20年12月4日

総合評価落札方式による。



ポイントカード





## 「私たちが力で資源を無駄にしない循環型社会へ」

笛吹市女性団体連絡協議会主催で、環境問題について考えるフォーラムを開催します。

**日時** 2月21日(土) 午後1時～4時30分  
**場所** 学びの杜みさか

**内容** 体験・活動報告  
講演「やってみるじゃん53減量のために」  
藤巻眞史氏(山梨県環境アドバイザー)  
温暖化問題を考える映画上映「不都合な真実」  
後援 笛吹市  
問合せ先 笛吹市女性団体連絡協議会会長 雨宮千代子  
055(266)4148

## 生ごみ処理機で可燃ごみを減らそう！

市では、家庭用生ごみ処理機の購入を補助しています。

**対象者** 笛吹市の住民基本台帳に記録され、かつ、現在市内在住の方  
その他市長が特に必要と認められた方  
**補助金額** 購入費用の2分の1  
ただし、次の額が上限です。  
電気式生ごみ処理機 2万5000円  
コンポスター 5000円  
EM処理機 1000円  
対象となるのは、1世帯につき、生ごみ処理機1台、コンポスターとEM処理機は2個までです。  
**申請に必要なもの** 領収書、保証書がある場合はその写し(販売店印のあるもの)

## 「釈迦堂遺跡博物館」だより

企画展「笛吹・甲州の生ごみ処理機」開催中

笛吹市・甲州市の道祖神とその祭りの様子を写真で紹介しています。道祖神祭では、各地区それぞれに独特の飾り付けがあります。  
**期間** 2月15日(日)まで

「生ごみ処理機」を作ろう！

ドラングリや草木で、ハンカチと布バックを染めてみませんか。  
**日時** 2月14日(土)午前10時から  
**定員** 20人(事前申込が必要ですが)

「生ごみ処理機」を作ろう！  
草木染めをした麻ひもを使って、じょうもん編みでコースターを作ります。

**日時** 2月28日(土)午前10時から  
**定員** 20人(事前申込が必要ですが)  
**材料費** 100円  
材料は当館で準備します。  
**受付** 2月1日(日)から

「釈迦堂ふあん」会員募集

当博物館を楽しくご利用いただきながら、応援していただけるファンクラブ会員を募集しています。

**会員特典** 当館の四季折々の魅力や展示・イベントのお知らせをお送りします。  
**会員期限** 1年(入会した年度末(3月末)まで)

本年度中に入会した方の会員期限は、2009年度末までです。  
**会費** 1000円(1年度)  
**入会方法** 所定の申込用紙に記入して、当館受付に提出してください。

**開館時間**

午前9時～午後5時  
(入館は午後4時30分まで)  
休館日 火曜日・祝日の翌日  
(土日は除く)

**入館料**

一般・大学生 200円  
小中高生 100円

ご来館の際、釈迦堂遺跡博物館利用券キッズ・パスポート)をお持ちの小学生はぜひご利用ください。同伴の方も無料になります。

**申込・問合せ先**

0553(47)3333

## 青少年育成コーディネーター通信 NO.15

### ふえふき 元気キッズ教室「資源ごみ追跡教室」

市教育委員会生涯学習課では、11月29日に、「ふえふき元気キッズ教室」の一環として「資源ごみ追跡教室」を開催しました。この教室は、各家庭から出された資源ごみが、どこでどのように加工されているかを知ること、参加者に資源ごみの知識やごみ減量の意識を高めてもらうために企画したものです。



当日は、親子7組14人が参加し、資源ごみ取り扱い施設と回収したてんぷら油からディーゼル燃料を精製するBDFプラントの2カ所を見学しました。この日は資源ごみの回収日だったので、回収されたごみが実際に加工されている現場を見ることができました。また、市ごみ減量課職員から資源ごみの出し方などの説明があり、参加者の理解も一層深まったようでした。

子どもたちからは、「分別のことがよく分かった」、「資源ごみがかんなにあるとは思いませんでした」などの感想が、また、保護者からは「リサイクルに対する意識が高くなった」、「市で取り組んでいるさまざまな対策を知ることができて良かった」、「ためになる良い教室でした。もっとたくさんの人が参加すれば良いのにね」などの声も聞かれました。

リサイクルの輪を大きく広げるためにも、このような教室を継続して開催していくことが大切だと感じました。

問合せ先 市教育委員会 生涯学習課 青少年育成コーディネーター (025651)3339

動物愛護推進員からのお知らせ

ペットが行方不明になつた時のために



犬には、狂犬病注射済票、登録の鑑札(かんさつ)、猫には迷子札やマイクログリップを着けてあげましょう。行方不明になった場合は、すぐに保健所・市役所へ連絡してください。

県ホームページで「迷い犬・猫情報」を公開しています。  
「山梨県動物愛護指導センター」で検索してください。  
<http://www.pref.yamanashi.jp/barrier/html/doubutsu>  
県東保健所・峡東地区動物愛護推進員  
0553(20)2750  
0553(262)4111  
笛吹市役所

犬や猫はマナーを守って飼いましよう



登録と狂犬病の注射を必ず受けさせましょう。放し飼いはやめましょう。犬が苦手な人もいます。散歩中のふんは必ず持ち帰りましょう。埋めてもおかしくありません。

鳴き声で、近所に迷惑をかけないようにしましょう。

なるべく屋内で飼いましょう。

屋外に出す場合は、名札などを着けさせて、飼主が分かるようにしまししょう。

問合せ先

やってみるじゃん・ごみ減量53 (笛吹市は平成18年度から5年間でごみの減量53%をめざしています)  
分ければ資源混ぜればごみ ごみの分別に迷ったときはごみの分け方カレンダー  
市ホームページで市の環境施設・ごみ処理状況を確認できます。

市民環境部 ごみ減量課	055(261)2044	境川支所 地域課	055(266)2111
御坂支所 地域課	055(262)2271	春日居支所 地域課	055(26)3111
一宮支所 地域課	055(47)1111	芦川支所 地域住民課	055(298)2111
八代支所 地域課	055(265)2111		





このコーナーは市内のいろいろな出来事を紹介するコーナーです。

### 炭焼き体験講座

生涯学習いちのみやシニア学級

11月11日・27日、御坂町上黒駒の炭焼き小屋で「炭焼き体験講座」が開催されました。

参加者は、地産地消によるエコへの貢献や地元林業の役割について話を聞いた後、炭焼きを体験。その後、現地スタッフが2週間にわたり小屋を監視し、炭が出来上がりました。

炭炭作りにも挑戦した参加者は、完成した各自の作品を目の前にして、感慨深げな様子でした。



本格的な炭焼きに挑戦

### 体協部員が子どもたちを指導

石和体協「野球塾」

石和体協野球部では、小学校6年生と中学3年生を対象に同部員が野球を指導する「野球塾」を開いています。

これは、スポーツ少年団員や中学野球部員の保護者からの「現役を引退した子どもたちに野球指導の継続を」との要望に同部が応えて平成17年に発足したもので、毎年10月から3月の進学前まで実施しています。

この塾は、野球のレベル向上とともに感謝の心や強い心など精神面も養うことにより、健全な青少年の育成を目指すもので、参加者は年々増え、現在では、市内外の小・中学生合わせて60人を超える子どもたちが練習に励んでいます。



中学3年生には硬球への対応を指導



望月さん(左)は2年間の活動に取り組みます

### カメルーンでの活動に向けて

青年海外協力隊

12月15日、JICA(国際協力機構)の青年海外協力隊員としてカメルーンに派遣される望月智子さん(八代町)が、表敬訪問のため市役所を訪れました。

望月さんは、以前システムエンジニアとして働いた経験があり、現地では中高生にコンピュータの使い方を教える予定です。

「パソコンを使って、カメルーンと日本の高校生とのコミュニケーションを図りたいです。アフリカは遠いイメージがあるけれど、帰国した時には、身近に感じていただけるような報告をしたいです」と、望月さんは笑顔で抱負を語りました。



関本団長による訓示

### 市民のくらしを守る決意新たに

笛吹市消防団出初式

1月4日、いちのみや桃の里スポーツ公園で、市消防団出初式が行われました。

消防団ラッパ隊の賛助演奏で、団員の分列行進や消防車の車両行進が行われた後、総員が整列。式典では、関本団長が、「団員にはさらなる精進をお願いしたい」と訓示し、また、消防活動功績者の表彰も行われました。

続いて、県の消防団員操法大会に出場した八代分団のポンプ車操法と石和分団の小型ポンプ操法も披露され、参加者から大きな拍手が送られました。

### 社会復帰支援への取り組みに表彰状

障害者地域活動支援センター

11月17日、第56回山梨県精神保健福祉大会において、笛吹市社会福祉協議会障害者地域活動支援センターが、精神保健協会長団体表彰を受賞しました。同センターは、県内の市町村社会福祉協議会の中で、唯一、精神科医療機関によらない精神障害者社会復帰施設の運営と支援を実施してきました。

今回の表彰は、精神障害者ホームヘルパーや支援者の育成、デイケアの運営、作業所体験や就労講習会など、地域独自の支援メニューを取り入れ、精神障害者が地域生活できるよう尽力した同センターの功績が認められたものです。



同センター職員と通所メンバーの皆さん

### てくてくあるいて身近を知ろう！いちのみや編

釈迦堂遺跡博物館

釈迦堂遺跡博物館では、11月29日、晩秋の一宮町を歩く「てくてくあるいて身近を知ろう！」を開催しました。

当日は、笛吹市・甲州市の親子を中心に18人が参加。参加者は、普段はあまり通らない細い道路を歩きながら、ひっそりと立つ道標や道祖神に立ち寄りました。

その後、中尾地区の条里区画を見学し、青楓美術館へ。また、登録有形文化財であるルミエール石蔵発酵槽は「こつこつ」を見学しました。

すがすがしい天気の下、参加者は息を弾ませながら、身近な場所に息づく歴史を肌で感じていました。



パンフレットを手に散歩を楽しむ参加者



ペットボトルツリーを囲む子どもたち

### ペットボトルツリーでエコに関心を

境川児童館

12月5日、境川児童館で、クリスマスツリー点灯式が開催されました。

高さ3メートル、幅1・2メートルのこのツリーは、境川児童館と境川保育所が集めたペットボトル200本を使い、児童と指導員が3週間かけて作ったものです。また、子どもたちが手作りした「家」も飾られました。自分で作ったツリーがライトアップされると、子どもたちは歓声をあげて喜んでいました。

同児童館職員は、「ペットボトルを再利用することでエコについて関心を持ち、物を大事にすることを伝えたいです」と話していました。



力強く誓いの言葉を述べる岡さん

### 新成人の門出を祝う

笛吹市成人式

1月11日、市内7カ所の会場において成人式が開催されました。

そのうち境川総合会館で行われた式典では、新成人を代表して岡亨洗さんが、「境川で育ったことを胸に、一歩一歩進んでいきます」と、誓いの言葉を述べました。

式典終了後には、境川町文化協会コーラス部による歌の披露や、新成人たちが、境川小学校卒業時にいただいた20歳の自分あての手紙や絵などが入ったタイムカプセルを開封したり、今後の目標や夢についてスピーチを行うなどしました。

今年の市内新成人は780人です。



**石和図書館** TEL 0555(2662)5959  
 平日 午前10時～午後9時  
 土・日・祝日 午前9時～午後5時

**一宮図書館** TEL 0553(47)5220  
 平日(火・木) 午前9時30分～午後7時  
 平日水・金・土・日 午前9時30分～午後5時

あかちゃんママのおはなし会  
 2月4日(水)・18日(水)・25日(水)  
 午前11時から

おはなし会タンタン  
 2月12日(木)・26日(木)  
 午前11時から

おはなしのゆりかご  
 2月4日(水)  
 【あんよ】午前10時15分～10時45分  
 (1歳6カ月児)・3歳児  
 【だっこ】午前11時～11時30分  
 (0歳児)・1歳5カ月児  
 リサとガスパールのおはなし会  
 2月1日(日)・8日(日)・22日(日)  
 午後2時から  
 プレママ  
 ～お母さんになるあなたへ～  
 2月13日(金)・20日(金)  
 午前10時30分から  
 おはなしのぶらんこ  
 2月15日(日) 午後2時から  
 ニットの日イベント  
 「～編み物の貴公子～広瀬光治さん  
 を目指せ!」  
 2月14日(土) 午後2時から

**境川図書室** TEL 055(266)2014  
 平日・土 午前9時～午後5時  
 おはあちゃんおはなし会  
 2月7日(土) 午後2時から  
 (毎週土曜日、随時おはなし会を予定  
 しています)

家族で始めようブックスタート  
 2月5日(木)・19日(木)  
 午前10時30分から  
 耳をすませばえほん隊  
 2月7日(土)・14日(土)・21日(土)・  
 28日(土)  
 午前の部 11時～11時30分  
 午後の部 2時～2時30分

**春日居ふるさと図書館** TEL 0553(26)2203  
 平日 午前10時～午後7時  
 土・日・祝日 午前10時～午後5時

おはなしのへや もま 乳幼児向け  
 2月10日(火)・24日(火)  
 午前10時30分から  
 おりがみをたのしもう!  
 2月14日(土) 午前10時30分から  
 ぱぱとぐらんぱのおはなし会  
 2月21日(土) 午前10時30分から  
 おはなしのへや さくらんぼ  
 2月28日(土) 午前10時30分から

**御坂図書館** TEL 055(266)0363  
 月・火・木・金 午前10時～午後6時  
 土・日・祝日 午前9時～午後5時

**八代図書館** TEL 055(265)2113  
 平日・土・日 午前9時30分～午後5時  
 バムケロおはなし会  
 2月14日(土) 午後1時30分から

**春口居ふるさと図書館** TEL 0553(26)2203  
 平日 午前10時～午後7時  
 土・日・祝日 午前10時～午後5時

おはなし会びよんぴよん  
 2月10日(火)・24日(火)  
 午前11時～11時30分  
 (この日以外にも要望があれば本の  
 読み聞かせを行います)  
 楽蔵(お話・工作・映画会)  
 2月7日(土) 午後2時から  
 ローズタイム 大人のためのいやし  
 の時間  
 2月20日(金) 午前10時30分～11時30分

おはなしのゆりかご  
 2月4日(水)  
 【あんよ】午前10時15分～10時45分  
 (1歳6カ月児)・3歳児  
 【だっこ】午前11時～11時30分  
 (0歳児)・1歳5カ月児  
 リサとガスパールのおはなし会  
 2月1日(日)・8日(日)・22日(日)  
 午後2時から  
 プレママ  
 ～お母さんになるあなたへ～  
 2月13日(金)・20日(金)  
 午前10時30分から  
 おはなしのぶらんこ  
 2月15日(日) 午後2時から  
 ニットの日イベント  
 「～編み物の貴公子～広瀬光治さん  
 を目指せ!」  
 2月14日(土) 午後2時から

\* 図書館のおはなし会は、子どもたち  
 だけでなく、敬老会・公民館まつり・  
 老人ホーム・デイサービス施設・病院

**2月の図書館休館日**

石和図書館  
 2月(月)・9日(月)・16日(月)・  
 23日(月)

御坂図書館  
 4日(水)・12日(木)・18日(水)・  
 25日(水)・27日(金)

一宮図書館  
 2日(月)・9日(月)・11日(水)・  
 16日(月)・23日(月)・27日(金)

八代図書館  
 2日(月)・9日(月)・11日(水)・  
 16日(月)・23日(月)・27日(金)

【蔵書点検】  
 境川図書館  
 1日(日)・8日(日)・11日(水)・  
 15日(日)・22日(日)

春日居ふるさと図書館  
 2日(月)・9日(月)・12日(木)・  
 16日(月)・20日(金)【蔵書点検】・  
 23日(月)・27日(金)

などに出向き、年配者の方々にもサ  
 ービスを行っています。ご要望があ  
 れば随時出前おはなし会を行いま  
 すので、お問い合わせください。  
 \* 個人的に朗読サービスをお受けにな  
 りたい方は、ご相談ください。  
 問合せ先  
 石和図書館担当(石倉)  
 055(2662)5959

市立図書館 2月 特別イベント

図書館 バレンタインデー

愛のメッセージカード作製キットをプレゼ  
 ントします。(なくなり次第終了)  
 日時 2月1日(日)～14日(土)  
 午前10時から  
 2月1日は、午前10時30分からカードの  
 作り方講習会を開催します。  
 場所 市内各図書館



カードの作り方講習会

夫婦の日



各図書館で、映画上映会や  
 雑貨作りなどを行います。  
 日にち 2月22日(日)  
 場所・時間  
 石和図書館 午後2時から  
 「私の頭の中の消しゴム」上映会  
 御坂図書館 午後2時から  
 「プレステージ」上映会  
 一宮図書館 午後2時から  
 「春のソナタ」上映会  
 八代図書館 開館時間中  
 「夫婦の日 特集コーナー」  
 春日居図書館 午前10時30分から  
 「古新聞でエコバック作り」

夫婦の日にこんな本はいかがでしょう?  
 「ご夫婦さまの心得」 斉藤茂太 著  
 「明日の記憶」 荻原浩 著  
 「夫から妻へ 妻から夫へ  
 60歳のラブレター」 NHK出版 編  
 おすすめの本を、ほかにもご用意しています。

「ニットの日」編み物教室(小学生対象)

2月10日の「ニットの日」にちなみ、初心者向けの編み物教室を行  
 います。男女を問いませんので、あなたも「～編み物の貴公子～広瀬光治  
 さん」を目指し、編み物に挑戦してみませんか。  
 日時 2月14日(土) 午後2時から 場所 一宮図書館 参加費 無料



大人のための星空ウォッチング 第2弾

県立科学館天文ボランティアによる観望会を開催します。  
 日時 3月3日(火) 午後7時から 場所 学びの杜みさか・御坂図書館  
 定員 30人 事前申込が必要です。 参加費 無料



# 春まで待てない! 日本一早いお花見をしませんか

ハウス桃園で美しい桃の花のお花見を楽しみながら、ゆったりのお花見をしませんか。

開園初日は入園料無料になります。また、石和町文化協会邦楽部による演奏と茶道部による野だてが行われます。

**開園日時** 2月14日(土)～3月中旬  
午前10時～午後3時

**入園料** 1人500円(10人以上の団体は、1人300円)  
時間制限なし、ジュース付きです。  
小学生以下は無料です。

**受付場所** J Aふえふき富士見直売所  
予約なしでも、受付当日にご利用いただけますが、団体の方は事前にご予約ください。

**その他** 食事・飲み物などの持ち込みは自由ですが、火気の使用はできません。  
簡易トイレ、机、シートは用意されています。

**申込・問合せ先**

開催期間前	J Aふえふき富士見直売所	055(262)2158
	市産業観光部 観光商工課 観光企画担当	055(262)4111
開催期間中	J Aふえふき富士見直売所	055(262)3853



お花見を楽しむ人々



春らんまんの道走る参加者

## いちのみや桃の里マラソン 大会参加者募集

市では、笛吹市桃の花まつりの一環として、第5回笛吹市いちのみや桃の里マラソン大会を開催します。皆様のご参加をお待ちしています。

**日程** 4月12日(日) 雨天決行

**部門** ハーフマラソン

一般男子・女子中学生以上の部  
壮年男子・女子40歳以上の部

10km 一般男子・女子中学生以上の部  
壮年男子・女子40歳以上の部

親子・ファミリー-3.5km(親子または満40歳以上の保護責任者と小学生のペア)

**定員** 先着 4000人

**参加費** 一般 3000円 中・高校生 2000円 親子・ファミリー 4000円

**申込方法** A・Bどちらかの方法で、大会エントリーセンターにお申し込みください。

(A) インターネット・携帯サイト(参加費支払いは、コンビニ払い込みかクレジットカードで)

(B) 郵便局(参加費支払いは、所定の郵便振替用紙で)

**申込期限** 3月2日(月)必着 ただし、定員になり次第、締め切りになります。

**問合せ先** マラソン大会実行委員会(市教育委員会スポーツ振興課内) 055(261)3338

### DATA FUEFUKI

人口 72,376人(-12)

男 35,027人(+9) 女 37,349人(-21)

世帯数 26,549世帯(+10)

H21.1.1現在( )は前月比

笛吹市在住の方の中には、青年海外協力隊員として海外で活躍された、されている、またはこれからされる方が何人もいらっしゃいます。今回、カメルーンに派遣される望月さんにその志望理由をお聞きしたところ、「異文化や他の国の人々に触れることで経験を広げてみたいから」と話していました。そう語る望月さんの笑顔は、たくさんやりたいこと

を胸に抱いているという印象で、輝いて見えました。ところで、望月さんから聞いて意外だったのは、事前研修で学んだ言語がフランス語だということです。調べてみたところ、カメルーンの公用語は、フランス語と英語なのだそう。現地発祥の言語が公用語だろうと思いついていた私には、目からうろこの出来事でした。(H)

編集後記



発行/2009.2.1 山梨県笛吹市役所 編集/経営企画課・広聴広報担当 所在地/〒406-8510 笛吹市石和町市部777番地  
TEL 055-262-4111(代) URL/http://www.city.fuefuki.yamanashi.jp/



この印刷物は、古紙配合率60%再生紙と大豆油インクを使用しております。