



桃・ぶどう 日本一と
温泉の郷 笛吹市

ふえふき

広報 FUEFUKI

3

2009

No.54

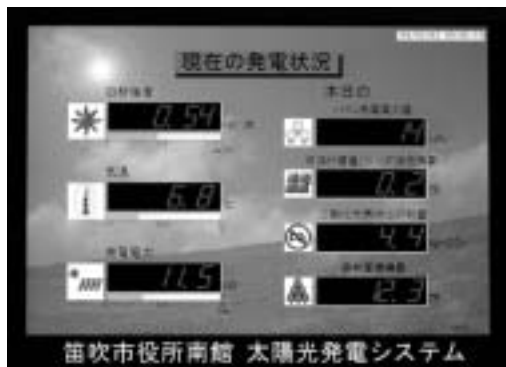
CONTENTS

| | |
|------------------------|---------------------|
| 市の資産は1369億円……………2 | 笛吹市探訪……………8 |
| 市役所南館で太陽光発電……………3 | くらしの情報……………9 |
| 4月からコンビニなどで納税可能に……………4 | 笛吹市環境ニュース……………24 |
| 救急車の適正利用を……………5 | ふえふきトピックス……………27 |
| みずウオーク参加者募集……………6 | 図書館インフォメーション……………30 |
| 輝け笛吹の未来……………7 | 春を待つ彫刻たち……………32 |





市役所南館で太陽光発電を始めました



南館2階に設置されている発電量表示パネル

NEDOは、日本の産業技術とエネルギー・環境技術の研究開発やその普及を推進する研究開発実施機関です。詳細については、ホームページをご覧ください。

独立行政法人 新エネルギー・産業技術総合開発機構(NEDO)とは

市では、今年2月、二酸化炭素排出抑制等地球環境対策として、「独立行政法人 新エネルギー・産業技術総合開発機構(NEDO)」が推進する新エネルギー等導入促進の補助金を受け、市役所南館に太陽光を利用した発電システムを設置しました。この発電システムの設置により、南館の電気料を一部まかなうことができます。また、発電量は、南館2階の表示パネルで確認できますので、関心がある方は、南館へお越しの際にぜひご覧ください。



御坂児童センターでも太陽光発電中
http://www.nedo.go.jp/
御坂児童センターに設置された太陽光発電設備では、昨年4月から12月まで、4774キロワット時(11万1354円)の発電がありました。施設内で消費した電力量7428キロワット時(22万7686円)と比べると、その64パーセントを発電した計算になります。また、同児童センターの冷暖房機用LPガス使用料(653.4立方メートル、17万1522円)を含めた使用光熱費と比較すると、発電電気料は全体の約28パーセントにあたります。

住宅用太陽光発電システム設置に補助金

市では、市民の住宅用太陽光発電システム設置について、補助金を交付しています。1キロワット当たり3万円で、上限10万円まで交付します。申請は設置完了後半年以内です。

問合せ先 市民環境部 ごみ減量課 環境担当
055(261)2044

また、国でも、住宅用太陽光発電(最大出力10キロワット未満)に対し、1キロワット当たり7万円の補助金を交付しています。工事着工の15日前までに申請してください。

問合せ先 山梨県地球温暖化防止活動推進センター
フィールド 21 055(228)3830

市民一人当たりの貸借対照表

| | |
|--------------------------|------------|
| 資産 土地、建物、定期預金、貯金、現金など | 189万円 |
| 借入金等残高 | 55万(29%) |
| 支払済額 | 134万円(71%) |

平成19年度末の市の資産は1369億円です。そのうち、973億円(71パーセント)は支払い済みですが、これから支払わなければならない借金などが396億円(29パーセント)あります(表1)。これを市民一人当たり置き換えると左の図のようになります。

次に、貸借対照表を基に、企業が経営を分析する方法を用いて、市の財政安全性を分析しました(表2)。現時点で、市の支払い能力に問題はありませんが、将来の世代に引き継ぐことになる負担が少し大きくなっています。今後も、子どもや孫たちにツケを残さない健全な行政運営を心がけていかなければなりません。なお、詳しい内容については、ホームページをご覧ください。

問合せ先
経営政策部 財政課 財政担当
055(262)4111

貸借対照表(バランスシート)(表1)は、市がこれまでにつけてきた財産と、これに要した資金や借金などを、一つの表にしたものです。例えば、貸借対照表からは、公共施設や道路の整備に使った金額、その資金の調達方法などの概要が分かります。

平成19年度普通会計バランスシートを作成

市の資産は1369億円

【表1】 平成19年度笛吹市普通会計決算貸借対照表(要旨) (単位:百万円) ※総務省方式改訂モデルを準用

| 【借方(お金を何に使ったか)】 | | 【貸方(お金をどこから調達したか)】 | |
|----------------------|---------|--------------------|---------|
| 資産の部 | | 負債の部(これから支払うお金) | |
| 公共資産 公共施設、土地、道路 | 118,441 | 固定負債 | 36,318 |
| 投資等 | 14,268 | 市債 | 31,096 |
| 流動資産 | 4,193 | 退職手当引当金等 | 5,222 |
| 現金、預金、財政調整基金、市税未納分など | 2,879 | 流動負債 | 3,246 |
| | 1,001 | 負債計(+) | 39,564 |
| | 313 | 純資産の部(今までに支払ったお金) | |
| 資産計(+ +) | 136,902 | 国庫補助金 | 16,817 |
| | | その他一般財源等 | 80,521 |
| | | 純資産計(+) | 97,338 |
| | | 負債・純資産合計(+) | 136,902 |

【表2】 貸借対照表による財政の安全性分析

| 指標名 | (指標の説明) | (安全性判断基準) | 市財政の安全性 |
|--------------------|---|-----------------------|---------|
| 流動比率 | 短期的な支払い能力 (/ × 100%) | 130%以上 (200%以上が理想) | 129% |
| 固定長期適合率 | 長期的な支払い能力 (/ (+) × 100%) | 100%以下 (60~80%が理想) | 89% |
| 自己資本比率 | 資金調達方法の適正度 (/ × 100%) | 70%以上 (80%以上が理想) | 71% |
| 現在までの世代による社会資本負担比率 | 有形固定資産のうち、既に支払いを終えた資産割合 (/ × 100%) | 75%以上 (80%以上が理想) | 82% |
| 後世代による社会資本負担比率 | 有形固定資産のうち、これから返済が必要な資産割合 (/ × 100%) | 25%以下 (20%以下が理想) | 33% |

判断基準は、企業の経営分析基準を行政用に修正したもの

食のやまなし地産地消推進大会で知事表彰 八代グリーンファーム

1月14日、山梨県主催の「食のやまなし地産地消推進大会」がスコリーセンターで開催され、八代町農産物直売所運営委員会「グリーンファーム」が、優良団体として知事表彰を受けました。この表彰は、県内で創意工夫をこらして地産地消に取り組み、大きな成果を挙げている事例を表彰し、広く紹介することで、地産地消を促進するため毎年行われているものです。グリーンファームは、平成16年度の開店から消費者ニーズを捉えた直売活動を展開し、地域農産物の加工や消費者との交流活動を通じて、地産地消の推進に貢献していることが評価されました。



旬の野菜などを求めて多くの人が

「甲斐日産の森」協定締結

1月27日、学びの杜みさかにおいて、「甲斐日産の森」森林整備協定が締結されました。

これは、甲斐日産自動車株式会社（甲府市）が、地球温暖化防止のために森林整備活動を行う内容の協定を、森林所有者や森林整備事業者、市と結んだものです。

同社は、今年設立50周年を迎え、その記念事業の一つとして今回の森林整備に取り組みます。

整備が行われるのは、御坂町上黒駒地内の約3ヘクタールの森林で、植栽、間伐、森林・林業体験イベントを開催するなど、今年1月から平成24年3月まで3年間の活動が予定されています。なお、協定の仲介役をしたやまなし森づくりコミッションによる森林整備協定締結は、市内では3例目です。



握手を交わす関係者

「ピアノのプレゼント」

青年海外協力隊員レポート



天野裕美さん

現在、私は青年海外協力隊として、ヨルダン・ハシミテ王国に赴任（ふにん）しています。ヨルダンは中東にある王国で、ほとんどの国民がイスラム教徒です。死海、ペトラ遺跡などの多くの観光名所があるのんびりとした平和な国です。また、笛吹市と同様にぶどう栽培が盛んで、ワインも作られています。

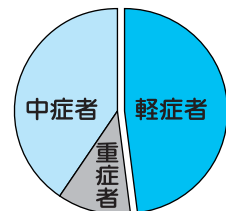
赴任先のマダバは、ヨルダンの中では少数派のキリスト教徒が住民の3分の1を占めています。ペールをまとったムスリムの女性と、十字架のネックレスを下げた女性とが町を歩いていて、なかなか興味深い町です。世界中から観光客が訪れていて、日本人観光客の方も見かけます。私の職場であるマダバ女子センターは、日本の児童館のようなところですが、ここに、JICA（国際協力機構）を通じて、笛吹市からピアノのプレゼントが届きました。



センター長（左）とピアノを演奏する女の子たち

笛吹市の元青年海外協力隊の方の呼びかけで、石和中学校、御坂中学校、石和南小学校、御坂西小学校、個人の方の協力で、30台のピアノが集まりました。ヨルダンの学校では、音楽や美術などの情操教育はほとんど行われていないので、マダバ女子センターにも楽器はありませんでした。しかし、現在は、皆さんのおかげでセンターの女の子たちは音楽を楽しんでいます。そして、先日開催された環境イベントでは、センターの女の子たちが、多くの出席者の前で国歌をピアノで演奏しました。その姿は、誇らしげで楽しそうで、私にとっても、とてもうれしいものでした。このプレゼントは、私のふるさと笛吹市と第2の故郷マダバを、くっつけてくれました。皆さん、本当にありがとうございました。

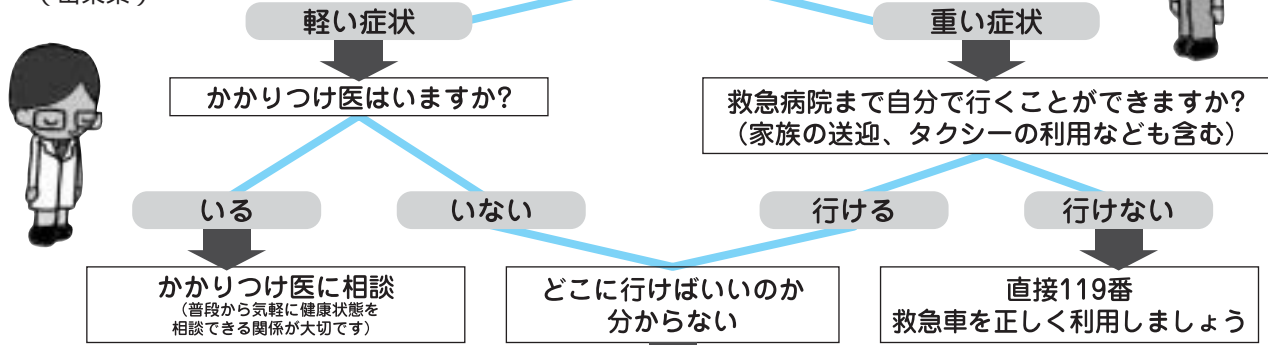
救急車を必要とする人がいます!



H19救急車出動件数（山梨県）

救急車の出動件数は年々増加しており、平成19年の出動の内の約50パーセントは軽症者でした。このままでは、助かる命を助けることができません。皆さんには、次のような心がけをお願いします。

ケガや病気になったら…



山梨県救急医療情報センターなどに相談を

| | |
|---------------|--------------|
| 山梨県救急医療情報センター | 055(224)4199 |
| 東山梨消防本部 | 0553(32)0119 |
| 笛吹市消防本部 | 055(261)0119 |

峡東地域保健医療推進委員会・峡東保健福祉事務所

4月から

コンビニ・ゆうちょ銀行・郵便局で納税できます

4月から、各種税の納付書が「バーコード付納付書」に変わります。これまでの金融機関などに加え、全国のコンビニエンスストアやゆうちょ銀行・郵便局でも市税を納めることができるようになります。納付書変更に伴い、納税通知書も変更になります。

対象税目
市民税・県民税（普通徴収分）、固定資産税・都市計画税、軽自動車税、国民健康保険税

納めることができる納付書
コンビニエンスストアで納付できるのは、バーコード付納付書のみです。また、30万円以下の納税に限りです。

納期限を一定期間過ぎた納付書は、コンビニエンスストアではお取り扱いできません。その場合は、金融機関や市役所本庁・各支所などで納付してください。

納付できるコンビニエンスストア

エーエム・ピーエム、エブリワン、MMK 設置店、くらしハウス、ココストア、コミュニティ・ストア、サークルK、サンクス、スーパー北海道、スリーエイト、スリーエフ、生活彩家、セイコーマート、セーブオン、セブン-イレブン、デイリーヤマザキ、ファミリーマート、ポプラ、ミニストップ、ヤマザキデイリーストア、ローソン（50音順）



バーコードが入ります

問合せ先 総務部 税務課・収税課 市民環境部 国民健康保険課 055(262)4111

輝け 笛吹の未来

No.29

笛吹市男女共同参画推進委員会

条例の提案に向けて検討中

笛吹市男女共同参画推進委員会では、男女共同参画推進条例制定に向け、昨年6月に「男女共同参画推進条例検討委員会」を組織しました。

9月からは、山梨学院大学の山内幸雄先生からアドバイスをいただきながら、これまでに16回の検討会を開催しています。

身近に起こっている男女共同参画の視点からみて疑問を感じる事柄から「条例によって改善すべき現状」を探り、条文の基礎となる「論点整理」を行いました。

この作業は、とても大変でしたが、「市民の手でつくる男女共同参画推進条例」制定に向け、委員一人ひとりがお互いの意見を尊重し、毎回、夜遅くまで議論を重ねてきました。

先月行われた「輝け男女 笛吹フォーラム2008」では、検討委員会の検討の様子や骨子案の概要などを報告・説明させていただき、会場の皆さんから意見をいただきました。今後は、いただいた意見を取り入れながら、笛吹市らしさが感じられる条文を考え、市に提案していきます。



いよいよ条例案の形ができてきたんだね~



笛ちゃん



吹ちゃん

笛吹市らしい条例案ができるといいわね~

問合せ先
市民環境部 市民活動支援課
市民活動支援担当 055(262)4111



小城区コミュニティセンター

宝くじの助成で 地域施設を建設

自治総合センターが行う宝くじの受託事業収入を財源としたコミュニティ助成事業の助成金を受け、一宮町地域に「小城区コミュニティセンター」が建設されました。

センターは、地域におけるコミュニティ活動の拠点となるものです。

宝くじは豊かさ築くチカラ持ち。宝くじは、広く社会に役立てられています。

みずウオーク2009 笛吹川大会参加者募集

「みずウオーク」は、「水辺の豊かな自然の中を歩いて健康づくり」をキャッチフレーズに、全国各地で開催されています。

笛吹川沿いや金川の森を歩きながら、桃の花が咲き誇る笛吹市の春を満喫しませんか。

日時

4月4日(土)

午前9時~9時45分受付

集合場所 清流公園芝生広場

参加費(当日申し込み)

高校生以上 700円

小・中学生 500円

コース

(いずれのコースもスタート・ゴールは清流公園)

7km 笛吹川サイクリングロード 鶺鴒橋 同サ

小林公園足湯折り返し

イクリングロード

10km 笛吹川サイクリングロード 金川

の森公園かぶとむしの森駐車場折り返し 英橋 同サイク

リングロード

20km 笛吹川サイクリングロード 金川

の森公園から金川上流 四の橋 同サイク

川下流 同サイクリング

ロード 春日居駅前足湯折り返し

同サイクリングロード



春を満喫しながら健康づくり

主催

笛吹市、読売新聞社、社団法人日本ウオーキング協会

問合せ先

読売新聞東京本社事業開発部「みずウオーク」

03(5159)5886

ホームページ

http://info.yomiuri.co.jp

/event/culture

市教育委員会 スポーツ振興課

055(261)3338

「花と名水 美しい色の山梨」キャンペーン

4月1日~6月30日

市では、キャッチフレーズ「週末は山梨にいます。」で大成功を収めた昨年の「デスティネーションキャンペーン」に引き続き、県や民間団体、またJR東日本の協力で、「花と名水 美しい色の山梨」キャンペーンを実施します。

期間中、市民の皆さんには、笛吹市を訪れる県内外からのお客様に「笛吹市にまた来たい」と思ってもらえるような温かいおもてなしをお願いします。

問合せ先 産業観光部 観光商工課 観光企画担当 055(262)4111



笛吹市探訪

笛吹市の史跡⑦ 八代町の古墳

笛吹市には、古墳が非常に多く残されています。時代、規模、形もさまざまです。

この探訪シリーズでも、これまで岡・銚子塚古墳(八代町岡)、姥塚古墳(御坂町井之上)、積石塚古墳(石和町松本、春日居町鎮目)についてご紹介しました。

今回は、八代町に残る興味深い古墳のいくつかを取り上げます。



地藏塚古墳

地藏塚古墳

八代町南にある円墳です。直径は35メートル、高さは5メートルあります。規模は県内でも大きな方です。

遺体を納めた石の部屋は、横穴(よこあな)から入る方式(横穴式石室)で、南西側の墳丘のすそ部にその口を開けています。部屋の壁は川原石を積み上げて造られており、特に奥壁と天井には非常に大きな石が使われています。遺体とともに置かれたであろう品々(副葬品)は、残念ながら発見されていませんが、この古墳は、その地域で権力を振るっていた人物の墓であると思われるかもしれません。

造られた時代は、石室の造り方から、姥塚(うばづか)古墳と同じ6世紀終わり頃と考えられています。



銅鏡(団栗塚古墳出土)

団栗塚古墳

この古墳は、八代町北にある熊野神社のすぐ東にあります。呼び名は「ずんぐりづか」です。

本来は前方後円墳だったようですが、明治22年の道路工事で壊されてしまい、現在は後円部のみが残っています。

工事の際、後円部の頂上に、遺体を埋葬する施設が2カ所見つかりました。一つは縦穴(たてあな)式石室とよばれるタイプで、もう一つは組み合わせ石棺です。現在も、それらに使われた石材の一部を見ることができません。

縦穴式石室からは、刀が2本、矢じりが10本発見されています。また、組み合わせ石室からは、刀1本、玉類のほか、直径11・5センチメートルの銅



団栗塚古墳

鏡が1枚見つかっています。古墳が造られたのは、5世紀後半と考えられています。

狐塚古墳

八代町南の中央道と県道に挟まれた地区にある古墳です。

前方後円墳の「前方」部が短い「帆立貝(ほたてがい)式古墳」と呼ばれる形をしています。発掘調査はまだ行われていませんが、後円部付近では、埴輪(はにわ)の破片が採集されています。

昭和初期に前方部に土俵を作った時、鉄剣(西刃)、鉄刀、鉄銚(てつこ)が見つかっており、時代は、5世紀後半と推定されています。



狐塚古墳

Information

くまのこくの情報

インフォメーション

笛吹市役所本庁舎
055(262)4111
御坂支所
055(262)2271
一宮支所
0553(47)1111
八代支所
055(265)2111
境川支所
055(266)2111
春日居支所
0553(26)3111
芦川支所
055(298)2111

催し

市民講座特別講演 俳句の里 境川

飯田龍太をしのぶ

平成19年2月に86歳の生涯を終えた俳人飯田龍太をしのび、講演会を行います。

長年にわたり担当編集者を務めた鈴木氏が、龍太の家族愛、郷土境川に対する思いなどを語ります。

日時

3月21日(土)
午後2時~3時30分

場所

境川総合会館

講師

鈴木豊一氏(角川学芸出版)

定員

150人

当日は、鈴木氏所蔵の飯田龍太の資料を会場に展示します。

問合せ先

市教育委員会 生涯学習課
055(261)3339
または境川図書室
055(266)2014

スコレー杯将棋団体戦

将棋を通して交流を深めるため、どなたでも参加できる将棋団体戦を開催します。奮ってご参加ください。

対象

4人1チームならどなたでも小・中学生、シルバー、女性が所属するチームには、優遇措置を設ける予定です。

日時

3月22日(日)
受付 午前8時30分
開催 午前9時~午後4時

場所

スコレーセンター集会室

参加費

1チーム4000円(昼食、賞品代含む)

定員

16チーム(予定)

申込締切

3月6日(金) 18時

申込・問合せ先

スコレーセンター
055(263)7959

公園がアートに変わる! 「森2009」山梨金川の森アート展

現代アート作家を中心に、子どもや学生が、「森」をテーマに野外でアート展示を開きます。また、土日、祝日は、音楽、食、パフォーマンス、ワークショップなどのイベントが目押しします。

公園を散歩しながら、アートに触れてみませんか。

日時

3月14日(土)~29日(日)

場所

森林公園金川の森

主催

金川の森アート展事務局



受講生の力作が並びます

市民講座作品展

今年度市民講座スコレー大学受講生の作品展を開催します。

素晴らしい作品の数々をご覧ください。

日時

3月17日(火)~29日(日)
開館時間中
(29日は正午まで)

ただし、18日・25日は休館

場所

学びの杜みさかロビー

問合せ先

市教育委員会 生涯学習課

055(261)3339

共催

森林公園金川の森管理事務所

森林公園金川の森管理事務所

0553(47)2805

0553(47)2805

山梨二胡の会 笛吹教室 二胡発表会「桃華奏春」

市民講座から生まれた二胡教室の発表会を開催します。皆様のご来場をお待ちしています。

日時 3月7日(土)
開場 午後1時30分
開演 午後2時
場所 いちのみや桃の里ふれあい文化館
入場料 無料

古道めぐり「第2回若彦路を あるはらう」

若彦路沿いにあるお寺、神社、古墳、石造物などを訪ね歩きながら、「ふるさと笛吹市」を再発見しましょう。

日時 3月7日(土) 小雨決行
受付 午前9時45分から
散策 午前10時～午後2時
集合場所 市八代支所
内容 「ボランティアガイドふえふき」メンバーの案内で約7キロの道を散策
散策コース
南北熊野神社 金地蔵 能成寺
五輪塔 狐塚古墳 うすの清水
新浜道祖神(昼食) 八幡塚古墳

春休み小・中学生 囲碁・将棋大会

ほかの学校や、違う学年のお友達と、1日楽しく囲碁や将棋を指しましょう。

対象 小・中学生
日時 3月28日(土)
午前10時～午後3時
場所 スコレーセンター集会所
囲碁ルール
19路盤を使用し、互先で黒の6目半コミ出し
定員 囲碁・将棋各40人
参加料 無料
持ち物 弁当、水筒
事前に参加申し込みが必要です。
申込・問合せ先
スコレーセンター
055(263)7959

公演延期のお知らせ

3月20日に開催予定の「高嶋ちさ子12人のヴァイオリニスト」公演は、高嶋さんの体調不良のため延期になります。振り替え公演を12月20日に行いますので、当日、お手元のチケットをそのままお持ちください。

払い戻しをご希望の方は、チケットを3月中にスコレーセンターへお持ちください。(午前9時～午後5時)
問合せ先 スコレーセンター
055(263)7959

瑜伽(ゆか)寺 八代郷土館

定林寺
定員 約30人(市民優先)
持ち物・服装 弁当・飲み物・雨具・履きなれた運動靴
申込締切 3月3日(火)
申込・問合せ先 市教育委員会 文化財課
055(261)3342



能成寺五輪塔

講演会「小川正子の生涯」

ハンセン病患者救済活動で知られる小川正子氏(春日居町出身)の生涯をテーマに、春日居郷土館の末利光館長が講演を行います。

八田家書院でひな祭り

八田家書院でひな人形を展示します。歴史あるひな人形やひな飾りなどをご覧ください。



昨年展示されたひな段飾り

期間 4月19日(日)まで
午前9時～午後4時
場所 八田家書院
料金 一般 200円
20歳未満 100円
展示内容 ひな段飾り (明治時代) 男ひな・女ひな(江戸時代)
問合せ先 市教育委員会 文化財課
055(261)3342

日時 3月21日(土)
午後1時30分～4時

場所 県立文学館講堂
料金 無料
問合せ先 春日居郷土館
0553(26)5100



小川正子氏(中央)

県立博物館シンボル展 消えたおかぶと ～節供人形カナカンブツの謎を追う～

かつて甲州独自の節供(せっく)人形として親しまれた「おかぶと(カナカンブツ)」は、張子で作られた武者などの面です。

幕末期や明治時代の「おかぶと」などを展示し、記録などから、甲州の5月の節供人形と節供習俗について探ります。

日時 3月11日(水)～4月13日(月)

「国分寺物語」 笛吹市歴史フォーラム

国分寺とは、一体どのようなお寺だったのでしょうか。専門研究家が、分かりやすく解説します。

日時 3月14日(土)
午後1時～4時30分
場所 八代総合会館
講師 須田 勉氏 (国士館大学)
十菱駿武氏 (山梨学院大学)
大隈清陽氏 (山梨大学)
事前に参加申し込みが必要です。
申込・問合せ先 市教育委員会 文化財課
055(261)3342



甲斐国分寺塔跡発掘調査風景

午前9時～午後5時
(入館は午後4時30分まで)
休館日 毎週火曜日
観覧料 一般 500円
高・大学生 210円
小・中学生 100円

「かいじあむ子ども工房」 「張子のお面をつくろう」

3月14日(土)
午前10時30分～午後3時
(申込不要・参加費無料)

「かいじあむ講座」甲斐のおかぶと

3月29日(日)
午後1時30分～3時
(申込不要・聴講料無料)

問合せ先 山梨県立博物館
055(261)2631



幕末期の「おかぶと」(個人蔵)

募集

バウンドテニスクラブ員募集

笛吹市バウンドテニス協会では、部員を募集しています。初心者大歓迎です。練習を見学してみませんか。

練習日・場所
石和地区(月曜日)
石和西小学校体育館
御坂地区(火曜日)
御坂西小学校体育館
八代地区(火・金曜日)
若彦路ふれあいスポーツ館

境川地区(水・土曜日)
境川小学校体育館
春日居地区(月曜日)
春日居中学校体育館
各地区とも、午後8時から練習しています。

問合せ先 笛吹市バウンドテニス協会
会長 山下宏光
09(44)363833

地震に備えて無料耐震診断を受けませんか

笛吹市は、東海地震が発生した場合、大きな地震災害を受ける恐れがある「地震防災対策強化地域」に指定されています。市では、無料耐震診断や耐震改修工事補助を行っていますので、「わが家の安心安全」のために、ぜひご利用ください。

無料耐震診断

対象住宅

次の条件をすべて満たす住宅が対象です。
昭和56年5月31日以前に着工された住宅(同年6月1日以降に増築を行った場合も可)
木造在来工法で建てられた2階建て以下の住宅(プレハブ工法、ツーバイフォー工法などは対象外)
長屋や共同住宅以外のもの
併用住宅の場合は、延床面積の2分の1以上が住宅として使用されているもの

市内に住所を有する方が所有し、居住している住宅(複数の住宅所有者の場合は、主に居住している1棟が対象です)

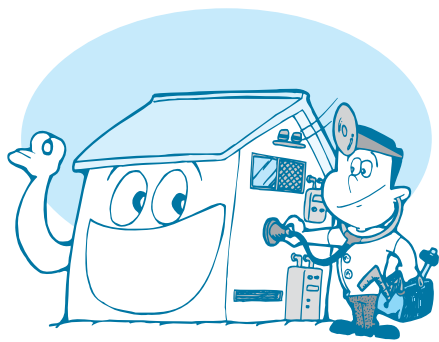
募集戸数 30戸

診断費用 無料(市が全額負担)

申込期間 3月10日(火)～4月10日(金)

申込方法

まちづくり整備課または各支所に備え付けの申込書に記入・押印し、提出してください。
なお、申込者多数の場合、抽選になることがあります。



耐震改修工事の補助制度

対象住宅

昭和56年5月31日以前に着工した、2階建て以下の木造在来工法で建築された住宅で、「山梨県木造住宅耐震診断マニュアル」に基づいて行う耐震診断(上記の耐震診断も含



む)などで、総合評点が1・0未満と判定された個人住宅(自己用)など
固定資産税、都市計画税を滞納していない方の住宅

対象工事

住宅の総合評点が1・0以上となるように行う耐震改修工事(耐震補強に結びつかない工事は除く)

補助内容

補助は、耐震改修工事に要する費用の2分の1以内(最大60万円)ただし、高齢者などの世帯が実施する工事の場合は、費用の3分の2以内(最大80万円)

問合せ先

建設部 まちづくり整備課
計画指導担当
055(261)3334

講座・教室

きのこ・山菜スタートアップ研修

近年の自然食志向できのこや山菜の需要が高まり、県内でも、その採取や生産を農閑期などの収入源にしている人もいます。しかし、これらを栽培するには経験が必要です。

そこで、きのこ・山菜生産を促進するための研修を開きます。

日時 3月4日(水)
午後1時30分～3時30分

場所

いちのみや桃の里ふれあい文化館
内容 原木マイタケ・アキタフキの栽培方法
また、若干数ですが、フキの苗を配布します。

講師

柴田 尚氏
(山梨県森林総合研究所部長)

戸沢一宏氏
(山梨県森林総合研究所主任研究員)

受講料 無料

申込方法

事前に電話でお申し込みください。
申込締切 3月3日(火)

申込・問合せ先

県峡東林務環境事務所
森づくり推進課 林業自然保護担当
0553(20)2721

シイタケ菌体験教室

地元産シイタケ原木の菌植え込み作業を体験しませんか。
また、参加者には菌植した原木を2本プレゼントします。

日時 3月20日(金) 雨天決行
第1回 午前9時
受付 午前9時

開催 午前9時30分～11時30分
第2回 午後1時
受付 午後1時

開催 午後1時30分～3時30分
場所 金川の森管理事務所

定員 各回30人
参加費 800円

服装・持ち物 作業しやすい服装、軍手

申込・問合せ先 森林公園金川の森管理事務所
0553(47)2805



春を感じながら菌体験しませんか

ぴゅあ総合おすすり講座

「1丁を活用した農村女性のための起業支援事業発表会」

農村女性24人が立ち上げたネットショップ事業の発表と、記念シンポジウムを行います。

日時 3月3日(火)
午前10時～12時

場所 ぴゅあ総合
記念シンポジウム

「女性が輝いて生きる」ときめきネットに期待するもの(仮)」
萩原なつ子氏(立教大学教授)

参加費 無料

申込方法 電話で事前にお申し込みください。

講演会「私の科学と美術」

イベルメクチンという薬の発見で世界的に高い評価を受けている大村氏が、自身の人生や故郷葦崎に美術館を開館したことなどについて講演します。

日時 3月8日(日)
午後2時～4時

場所 ぴゅあ総合

講師 大村智氏(北里研究所名誉理
事長・北里大学名誉教授)

定員 150人
参加費 無料

NHK学園平成21年度入学生・受講者募集

NHK学園では、広域通信制高等学校の学生、生涯学習通信講座の受講者を募集しています。

内容

高等学校普通科
(NHK放送を利用して3年で
高校卒業資格取得)
生涯学習通信講座
(趣味から資格まで全200コース
以上)

募集期間

高等学校普通科
4月20日(月)まで
生涯学習通信講座
通年

案内書は無料ですので、ご希望の方はお問い合わせください。

問合せ先

NHK学園
042(572)3151
案内書請求フリーダイヤル
0120(06)8881



申込方法

電話で事前にお申し込みください。
定員になり次第、締め切りになります。

申込・問合せ先

ぴゅあ総合 県立男女共同参画推進センター
055(235)4171

新入社員講座

新入社員の心構えやあいさつ・電話対応の基本など、明日からの仕事にかける講習を行います。

日時 4月2日(木)・3日(金)×2日間
午前9時～午後4時

場所 県立産業技術短期大学校

定員 25人

受講料 1000円
定員になり次第、締め切りになります。

問合せ先

県立産業技術短期大学校
0553(32)5202



園芸科聴講生募集

山梨園芸高校

山梨園芸高校では、一般を対象に授業を開放します。生徒と一緒に、野菜と草花の栽培加工実習に取り組みませんか。

対象

20歳以上の方

日時

毎週火曜日(生徒の長期休業期間を除く)
午後1時20分～3時10分

初回は5月19日で、翌年1月上旬まで約20回開催予定

受講科目(どちらか選択)

野菜

春・夏野菜は果菜類、秋・冬野菜は葉菜類を中心とした栽培・加工、また、施設栽培を学びます。

草花

花壇苗、鉢花、切り花の栽培と管理、ガーデニング、フラワーアレンジメントの基本

定員

各教科10人程度(応募者多数の場合は抽選)

教材費

5000円(傷害保険料を含む)

なお、講座によって、教材費が実費負担になる場合もあります。

申込方法

往復ハガキに次の事項を記入し、お申し込みください。



草花や野菜について学んでみませんか

健康・福祉

障害をお持ちの方へ 軽自動車税の減免制度について

障害をお持ちで、軽自動車を所有している方は、その障害の程度によって軽自動車税の減免措置を受けられます。ただし、減免を受けるためには申請が必要です。

対象者 左の表を参照

減免に該当する身体障害の程度

.....本人運転のみ該当
.....本人運転、または生計を一にする方、単身で生活する障害者を常時介護する方の運転が該当

| 障害の程度 | 1級 | 2級 | 3級 | 4級 | 5級 |
|---------------------|----|----|----|----|----|
| 視覚障害(注1) | | | | | |
| 聴覚障害 | | | | | |
| 平衡機能障害 | | | | | |
| 音声機能障害(注2) | | | | | |
| 上肢不自由(注3) | | | | | |
| 下肢不自由(注4) | | | | | |
| 体幹不自由 | | | | | |
| 心臓機能障害 | | | | | |
| 腎臓機能障害 | | | | | |
| 呼吸器機能障害 | | | | | |
| ぼうこうまたは直腸の機能障害 | | | | | |
| 小腸の機能障害 | | | | | |
| ヒト免疫不全ウイルスによる免疫機能障害 | | | | | |

注1: 視覚障害4級は4級の1のみです。
注2: 喉頭摘出による音声機能障害がある場合に限りです。
注3: 両上肢に障害がある場合に限りです。
注4: 下肢不自由3級については、両下肢に障害がある場合に限り、生計を一にする方および単身で生活する障害者を常時介護する方の運転が認められます。
療育手帳・精神障害者保健福祉手帳・戦傷病者手帳をお持ちの方は、お問い合わせください。

受付期間 5月1日(金)～25日(月)
軽自動車税は、4月1日現在の車所有者に課税されます。
対象車両は、申請者が所有している車両であることが原則です。
(18歳未満の申請者、療育手帳・精神障害者手帳・戦傷病者手帳は、例外になりますので、詳しくはお問い合わせください)

問合せ先
総務部 税務課 市民税担当
055(262)4111
または各支所

平成21年度国民健康保険証を送付します

現在、皆さんがご持ちの国民健康保険被保険者証(保険証)の有効期限は、3月31日までです。平成21年度の新しい保険証を3月下旬に書留で送付します。

古い保険証は4月から使用できなくなりますので、4月になって新しい保険証が届かない場合は、ご連絡ください。

社会保険に加入した方へ 国民健康保険の喪失手続きはお済みですか

社会保険などに加入した方は、国民健康保険の喪失の届け出が必要です。届け出がないと、二重加入している状態になりますので、早めに国民健康保険の喪失手続きをお願いします。

持ち物

職場の健康保険被保険者証
国民健康保険被保険者証
印かん

問合せ先

市民環境部 国民健康保険課
国民総務担当
055(262)4111

「希望科目・住所・氏名・電話番号・職業・性別・年齢」
3月23日(月)～26日(木)(必着)
詳しくは同校ホームページをご覧ください。
<http://www.wengei.kai.ed.jp>

申込・問合せ先

〒406 0026
笛吹市石和町中川1400
山梨園芸高校
園芸科「聴講生」係
(担当) 米山・平井
055(262)4135

国民健康保険税軽減には確定申告が必要です

国民健康保険には、所得に応じて保険税の軽減を受けられる制度があります。ただし、世帯の国民健康保険加入者(社会保険に加入している世帯主を含む)全員が確定申告をしている必要があります。申告がない場合は、軽減の適用を受けられませんので、ご注意ください。

税法上の被扶養者の方以外は、確定申告が必要です。所得がない方も、その旨の申告をしてください。

問合せ先

市民環境部 国民健康保険課
国民総務担当
055(262)4111

長寿医療保険料軽減には確定申告が必要です

長寿(後期高齢者)医療保険料の軽減には確定申告が必要です。税法上の被扶養者以外の方は、収入がない場合でも、その旨の申告をしてください。

問合せ先

市民環境部 国民健康保険課
高齢者医療担当
055(262)4111
または各支所

長寿医療保険料の納め忘れはありませんか

長寿(後期高齢者)医療保険料の納付はお済みですか。
年金から天引きされていない方は、納め忘れがないか、再度確認をお願いします。

「後期高齢者医療被保険者証」の年度更新(8月)の際に未納があると、被保険者証の有効期限が短くなってしまふ場合(「短期被保険者証」の発行)があります。

保険料納付には、納め忘れのない「口座振替」が便利です。
金融機関窓口で手続きができますのでご利用ください。

問合せ先

市民環境部 国民健康保険課
高齢者医療担当
055(262)4111
または各支所

高齢者「1」の健康講座

もの忘れやうつなど気になる心の問題はありますか。適切な対処をすれば、自立した生活を続けられます。市では、対処法などを学ぶ「高齢者こころの健康講座」を開催します。

対象 市内在住の方



問合せ先
保健福祉部 高齢福祉課
高齢者支援担当
055(261)1902

講師
石川一仁氏(峡東保健所精神保健相談員)

日時 3月25日(水)
受付 午後1時から
開催 午後1時30分～3時30分
場所 スコレーセンター集会所

内容
もの忘れやうつなどの初期症状や適切な対処
相談機関の紹介
脳を活性化する簡単なレクリエーション

障害者の社会参加を支援します

市では、市内在住の障害者などが、地域で自立した在宅生活が送れるよう、「社会参加支援事業」を行っています。サービスを受けている方の平成21年度更新申請を、3月2日から受け付けます。

また、新たにサービスを受けたい方の受け付けも随時行っていますので、ご利用ください。

- 対象者**
身体・知的・精神障害者(児)、発達障害児(者)
- 支援内容**
移動支援サービス
ガイドヘルパーや車両による移動支援サービス
日中一時支援サービス
日中の一時預かりを中心としたサービス
生活訓練等サービス
短期の訓練により日常生活能力の向上を図るサービス
サービス量は、聞き取り調査などをした上で決定されます。
- なお、ほかのサービスを利用している場合は、対象とならない場合があります。
- 申請場所**
保健福祉部福祉総務課または各支所
- 問合せ先**
保健福祉部 福祉総務課
障害福祉担当
055(262)1271

障害者歩行訓練教室

リハビリの先生による体力作り、転倒予防の体操指導です。冬の運動不足を解消しましょう。

- 対象**
市内在住の障害者
- 日時**
3月6日(金)午前10時～11時30分
- 場所**
八代総合会館
- 参加費**
無料
- 申込・問合せ先**
支援センターふえふき
055(263)1777

障害者就労研修

一人ひとりの可能性を
見つけよう

障害者の就労について一緒に考えませんか。皆さんの参加をお待ちしています。

- 対象**
障害者の就労について関心がある方
- 日時**
3月4日(水)午前10時～12時
- 場所**
支援センターふえふき
- 内容**
当事者、関係者、事業者、地域の方などのパネルディスカッション(予定)
- 申込・問合せ先**
支援センターふえふき
055(263)1777

タクシール料金を一部助成します

重度心身障害者(児)等タクシール利用乗車券・社会参加タクシール券交付

在宅の重度心身障害者(児)や要介護老人の方が、通常の交通機関の利用が困難なためタクシールを利用する場合には、その料金の一部を助成します。

- 対象者**
次の、いづれかに該当し、自動車税、軽自動車税などの減免を受けていない方で、本市の住民基本台帳または外国人登録原票に登録されている在宅の方
- 身体障害者手帳をお持ちで、障害程度が肢体不自由または視覚障害1級か2級に該当する方、および内部機能障害1級の方**
- 療育手帳をお持ちで、障害程度がAに該当する方**
- 要介護老人(非課税世帯で介護慰労金受給者に介護されている方)**

- 助成内容**
タクシール利用乗車券(1枚590円)を年間で合計48枚交付
(重度心身障害者(児)タクシール券分24枚、社会参加タクシール券分24枚)
- 有効期間**
平成21年4月1日～平成22年3月31日



問合せ先
保健福祉部 福祉総務課
障害福祉担当
055(262)1271
または各支所

受付開始日
3月23日(月)

5月以降に申請した場合は、交付枚数が減ります。

受付・交付場所
保健福祉部福祉総務課または各支所

持ち物
身体障害者手帳・療育手帳(必ず持参してください)
印かん

耳の日フェスタ

「耳の日」にちなみ、記念講演と相談会を開催します。

- 日時**
3月1日(日) 開場 午後1時
- 場所**
岡島ローヤル会館8階「ゴールドルーム」
- 内容**
記念講演
「難聴と耳鳴りのしくみ」
今村俊一先生(今村耳鼻咽喉科めまい・難聴クリニック)
「めまいの診断と治療」
石山哲也先生(市立甲府病院 耳鼻咽喉科 副診療部長)
相談会
講演内容や耳鼻咽喉科の病気と難聴・補聴器について、専門医が相談をお受けします。
- 入場料**
無料
- 主催**
日本耳鼻咽喉科学会山梨県支部会、耳鼻咽喉科医会
- 問合せ先**
日本耳鼻咽喉科学会
山梨県支部会事務局
055(273)9765

子育て

子どもまつり

お子さんが楽しめる「体験」をテーマにしたコーナーをたくさん用意していますので、ぜひお越しください。

- 日時**
3月15日(日)
午前10時～午後3時
- 場所**
スコレーセンター
- 内容**
マジックショー(午前10時から)
科学工作コーナー
体験コーナー
(パトカー・高機動車・バイク・消防自動車・煙体験)
図書館コーナー(ブックリサイクル)
郵(ひな)の会コーナー(お茶会)
食生活改善推進員会コーナー
(クレープ・豚汁)
- 問合せ先**
市教育委員会 生涯学習課
055(261)3339

予防接種は3月まで無料

麻しん風しん混合予防接種はお済みですか。平成20年度の対象者は、3月まで無料(公費負担)で受けられます。

- 対象者**
- 2期 平成14年4月2日～平成15年4月1日生まれの方
 - 3期 平成7年4月2日～平成8年4月1日生まれの方
 - 4期 平成2年4月2日～平成3年4月1日生まれの方

予防接種は、決められた接種期間を過ぎると、全額自己負担になってしまいますので、必ず期限内に接種してください。

また、お手元に予防票がない方は、ご連絡ください。

- 問合せ先**
保健福祉部 健康づくり課
母子保健担当
055(261)1901

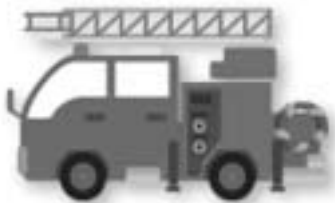
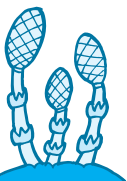
乳幼児予防接種通知対象者

*対象者には、後日、予防票・契約医療機関などの詳しいお知らせをします。接種時期などの内容をよく確認し、契約医療機関で予防接種を受けてください。

*他市町村から転入された方、予防票のない方、合併前の予防票をお持ちの方は、各支所の保健師までご連絡ください。

| 予防接種名 | 通知発送対象児 |
|---|-------------|
| B C G 三種混合1期初回・追加 (ジフテリア・百日咳・破傷風) | 平成20年12月生まれ |
| 麻しん風しん混合 1期 | 平成20年3月生まれ |
| 二種混合 2期 (ジフテリア・破傷風) | 平成10年3月生まれ |
| 日本脳炎 1・2期 | 現在見合わせています |

- 問合せ先**
保健福祉部健康づくり課
055(261)1901
- 御坂支所 055(262)2271
 - 一宮支所 055(47)1111
 - 八代支所 055(265)2111
 - 境川支所 055(266)2111
 - 春日居支所 055(26)3111
 - 芦川支所 055(298)2111





笛吹市子育てサークルねっと

子育てサークルの会員を募集します。入会希望の方は、お気軽にお問い合わせください。

また、登録を希望するサークルや団体、自主サークルを作りたい方も募集しています。1年後には、サークルが独自に運営できるよう、スタッフがサポート、その後の支援も行います。

登録すると、きっずいちのみやのサークル室を無料で利用できます。(月1回) 曜日別サークルは初めての方のみが対象です。

| サークル名 | 定員 | 対象年齢 | 活動日 | 活動時間 | 会費など | 活動内容 |
|----------|-----|--------------|--------------|-----------------|-----------------------------------|---|
| 月曜日サークル | 10組 | 2カ月～3歳の兄弟 | 毎月第2月曜 | 午前10時30分～12時 | 月200円×12カ月(材料費などを含む) 前期・後期で徴収します。 | 親子あそび、わらべうた、リトミック、手作り制作、運動あそび 読み聞かせ、おしゃべりタイムなど |
| 火曜日サークル | 12組 | 2～10カ月 | 毎月第2火曜 | | | |
| 水曜日サークル | 12組 | 2～10カ月 | 毎月第2水曜 | | | |
| 木曜日サークル | 12組 | 11カ月～1歳6カ月 | 毎月第2木曜 | | | |
| 金曜日サークル | 12組 | 1歳7カ月～3歳 | 毎月第2金曜 | | | |
| 親子体操 | 20組 | 歩けるお子さんと保護者 | 4月～9月 毎月第3金曜 | 午前10時30分～11時30分 | 6カ月コース 3,000円 | 体を動かすことが大好きな親子を募集します。インストラクターの指導で、親子のきずなを深めましょう。 |
| ジャイロキネシス | 15人 | 就学前のお子さんの保護者 | 4月～9月 毎月第4火曜 | 午前10時30分～11時30分 | 6カ月コース 3,000円 託児あり (要相談) | ハリウッド発祥、山梨初のエクササイズ「ジャイロキネシス」。ヨガをベースにしたゆっくりな動きで体の調子を整え、シェイプアップしましょう。 |

4月からのイベントお知らせ

- お誕生日会** その月生まれのお友達、一緒にお祝いしてくれるお友達、みんなで誕生日をお祝いしましょう。(プレゼントあり)
日時 毎月1日(土日、祝日などの場合は翌日) 午前10時30分～11時30分
場所 きっずいちのみや
- ホール開放の日** きっずいちのみや3階大ホールを開放します。途中、スタッフによる体を動かす親子遊びの時間もあります。
日時 毎月第1金曜日 午前10時～12時

問合せ先 子育て支援センター「きっずいちのみや」 0553(47)1345

生活・環境

申告書の返送はお済みですか

平成21年度の下水道事業受益者負担金賦課対象者に送付した「下水道事業受益者負担金受益地申告書」の返送は、お済みですか。

この申告書は、受益者負担金支払いについての重要な資料になりますので、必ず返送(申告)してください。

なお、申告書が返送されない場合は、条例などにより認定され、賦課となり、支払方法が分割納付(報奨金なし)になります。

申告書は、土地の所有者に送付しました。所有地(受益地)について権利関係などがある場合は、申告書により受益者を決定します。

口座振替支払いをご希望の方は：
申告書に同封されている口座振替依頼書に記入して、次の金融機関本店、各支店・支所)で手続きをしてください。

山梨中央銀行、笛吹農業共同組合、フルーツ山梨農業協同組合、甲府信用金庫、山梨信用金庫、山梨県民信用組合、ゆうちょ銀行
水道料金や市税などを口座振替している方も、手続きが必要です。

問合せ先
公営企業部 下水道課 管理担当
055(261)3347
または各支所

下水道事業受益者負担金 分割納付を一括納付に変更しませんか

現在支払い中の受益者負担金の納付方法を、分割納付から一括納付に変更することができます。

一括納付には報奨金が

一括納付の場合は、まとめて支払いをしていただくため、報奨金が付きます。

しかし、分割納付の場合は、年4回支払いをする必要があり、報奨金も付きません。

対象

過年度の未納がない方
平成21年度以降の受益者負担金の一括納付を希望する場合は、平成20年度分を含む過去に未納がない方に限られます。
6月1日から14日までに完納できる方

今年6月14日が日曜日のため、納付期限は12日までです。ただし、14日に開設する市役所本庁「日曜窓口」の時間内は、お取り扱いできます。

申込方法

電話でお申し込みください。

なお、その際に、氏名や通知書番号(または受益者番号)、過去の納付状況について確認させていただきます。

負担金を分割・一括する場合の報奨額(支払総額10万円の例)

- 全額を分割納付 報奨額 0円
- (支払総額 10万円) (5000円 × 4期) × 5年
- 5年分を一括納付 報奨額 1万8330円
- (支払総額 8万1670円)
- 2年目以降から一括納付 報奨額 1万1400円
- (支払総額 8万8600円)
- 3年目以降から一括納付 報奨額 6100円
- (支払総額 9万3900円)
- 4年目以降から一括納付 報奨額 2450円
- (支払総額 9万7550円)
- 5年目のみ一括納付 報奨額 340円
- (支払総額 9万9660円)

受益者に変更がある場合は届け出を

受益者の住所や受益者が変更になった場合は、必ず届け出をお願いします。

なお、届け出書は下水道課や各支所に用意されています。

問合せ先

公営企業部 下水道課 管理担当
055(261)3347

剪定枝の野焼きにはご注意ください

市役所には、剪定せんでい(枝や枯れ草などの野焼き(焼却)に関する苦情が、多く寄せられています。

廃棄物の野外焼却は法律で禁止されています。農林業を営む上でやむを得ないもの(剪定枝など)の焼却は例外ですが、近隣に配慮せず焼却すると、煙で迷惑をかけてしまうことがあります。

やむを得ず剪定枝などを焼却する場合は、次の点に注意し、近隣の生活環境を考慮して、迷惑をかけないようにしましょう。

- 住宅周辺での野焼きはできるだけ行わないようにしましょう。
- 周辺に住宅がなくとも、風が無い日に行うようにしましょう。
- 少量ずつ焼却し、煙がでないような工夫をしましょう。
- 近隣に迷惑がかりそうな場合は、事前に声をかけましょう。

また、市では、野焼きを減らし、剪定枝のたい肥化につなげるため、剪定枝粉砕機(チップパー)の共同購入事業を実施しています。

対象

市内農業者で構成する5経営体以上のグループ

補助内容

購入費の2分の1以内最大50万円)

農地を借りた方、貸して下さる方はいませんか

農業委員会では、耕作放棄地の遊休農地化防止のために、農地を借りた方、貸して下さる方を探しています。

次の農地を借りた方募集

- 御坂町蕎麦塚地区 1023㎡
- 1000㎡
- 御坂町下黒駒地区・井之上地区 1000㎡、1500㎡
- 石和町東油川地区 1000㎡、1500㎡

次の農地を貸して下さる方募集

一宮町末木地区 1000㎡

また、ほかに貸し借りたい土地がありましたら、ご相談に応じますのでご連絡ください。

問合せ先

農業委員会事務局
055(262)4111

平成21年度から市・県民税の公的年金からの天引き(特別徴収)開始

平成21年度以降の市・県民税のうち、20年分の公的年金等の所得(雑所得に係る部分)の市・県民税について、10月支給分の公的年金(老齢基礎年金等)から天引き(特別徴収)する制度が始まります。

対象者

平成21年4月1日現在、65歳以上の公的年金受給者で、個人住民税の納税義務があり、かつ年額18万円以上の老齢基礎年金または老齢年金、退職年金などを受給している方

対象税額

厚生年金、共済年金、企業年金などすべての公的年金などに係る所得額に応じた税額(老齢基礎年金または老齢年金、退職年金などから特別徴収されます)

開始時期

平成21年10月支給分の年金から平成21年度の税額の半分は、平成21年6月と8月に、普通徴収(納税通知書や口座振替)で納めていただくこととなります。

また、年金所得以外の所得に係る個人住民税や対象外の方の個人住民税の支払い方法は、従来どおりです。

山火事をみんなで防ごう

「見直そう」森の恵みと火の始末

(平成21年全国山火事予防運動統一標語)



昨年12月に発生した大蔵経寺山火災

春は空気が乾燥して、山火事が起こりやすくなります。森林は、私たちの生活にかかせない水や空気を与えてくれる大切な財産です。また、地球温暖化の原因である二酸化炭素を吸収してくれています。ところが、一旦火災などで森林が失われると、その機能の回復には何十年もの年月と多額の費用がかかります。山火事のほとんどは、人間の不注意で起きているので、私たち一人ひとりが火の取り扱いに注意すれば防ぐことができます。かけがえのない貴重な森林を守るため、皆さんのご協力をお願いします。

枯れ草などがある火災が起こりやすい場所では
たき火をしない
たき火など火気の使用後、その場所を離れるときは完全に消火する
強風や乾燥時には、たき火、火入れをしない
火入れを行う際、許可を必ず受ける
たばこは、指定場所で喫煙し、吸いながらは必ず消火するとともに、投げ捨てない
火遊びをしない

3月1日から7日まで「全国山火事予防運動」統一実施期間として、警戒を強化しています。

相談

春のEye愛ひとみ相談会

お子さんの見え方について不安を感じている方、成人してから目に障害を持ち悩んでいる方、視覚に問題があるお子さんを指導している先生など、目のことでお悩みの方は、お気軽にご相談ください。

日時 3月14日(土)・15日(日)

午前10時～午後3時

場所 県立盲学校

(甲府市下飯田2-10-2)

相談料 無料

申込方法

前日までに電話でお申し込みください。(受付 平日午前9時～午後5時)

この相談会は、同校への就学相談ではありません。

申込・問合せ先

県立盲学校 視覚障害教育相談・支援センター(担当 浅川・佐田)
055(226)3361

春休み子ども「きこえ」と「ことば」の「じゃま」の相談会

お子さんの「きこえ」「ことば」のことで不安はありませんか。少しでも不安のある方は、この機会

にご相談ください。専門の教員がご相談をお受けします。

対象 0歳児から

日時

3月19日(木)・20日(金)

午前9時～午後5時

場所

県立ろう学校 乳幼児指導室

(山梨市大野1009)

相談内容

お子さんの「きこえ」と「ことば」に関する悩み相談

「きこえ」と「ことば」に不安のあるお子さんへのかかわり方アドバイス(育児相談)

聴力測定・補聴器相談

申込方法

事前に電話かファックスで日時を予約してください。

申込締切

3月16日(月) 午後5時まで

来校が難しい場合は、電話やメールでもご相談をお受けします。(ただし、相談会開催期間中を除く)

この相談会は、ろう学校入学とは関係ありません。

申込・問合せ先

県立ろう学校「きこえとことば」相談支援センター(担当 中込)
0553(22)1378
*0553(22)6419
E-mail sodan@rogako.kai.ed.jp

個人住民税の公的年金からの特別徴収制度では、納税のために金融機関へ出向いたり、現金を用意する必要はありません。(受給者が支払うべき個人住民税を、年金保険料社会保険料などが市町村へ直接納め、受給者には、年金から個人住民税を差し引いた差額が支払われます) 問合せ先 総務部 税務課 市民税担当
055(262)4111

個人住民税の寄付金控除が変わります

平成21年度(平成20年1月から12月

までの寄付分)から、日本赤十字や共同募金などの一般寄付金控除が、所得控除方式から税額控除方式になり、適用上限額も10万円から5000円になります。

なお、控除率は市民税6パーセント、県民税4パーセントです。

また、地方公共団体に寄付をした場合は、特例控除額が設けられています(ふるさと納税)。

地方公共団体への寄付金のうち、適用上限額を超える部分について、一定限度まで所得税と合わせて全額控除します。

税額控除の計算方法(市民税・県民税合わせて)

一般寄付の場合(日本赤十字や共同募金など)

(地方公共団体に対する寄付金 5000) × 10%

地方公共団体への寄付の場合(ふるさと納税など)

(寄付金 5000円) × 90%

(40%) (寄付者に適用される所得税の限界税率)

の限度額は、個人住民税所得割の1割です。

控除対象限度額

総所得金額などの30%になります。

(地方公共団体への寄付金以外の寄付金との合計額)

問合せ先

総務部 税務課 市民税担当

055(262)4111

多重債務者のための無料相談会

司法書士による多重債務問題の無料相談会を開催します。

クレジットや消費者金融など複数の金融業者からの借金でお悩みの方は、お気軽にご相談ください。

対象者 市内在住の方

日時

3月11日(水)

午後1時30分～3時

場所

スコレパリオ2階会議室

相談時間 1人30分以内

相談員 網倉義久氏(司法書士)

予約は不要ですが、混雑する場合は、お待ちいただくことがあります。

秘密は守ります。

問合せ先

市民生活センター 市民活動支援課

市民生活担当

055(262)4111

移動県民相談

県民生活センターでは、担当相談員が出向き、「移動県民相談」を開催します。

日時

3月17日(火)

午前10時～午後3時

場所 東山梨合同庁舎 1階102会議室
相談内容 法律相談(家族・近隣問題、相続・金銭貸借)、交通事故相談、労働相談、消費生活相談
問合せ先 県民生活センター
055(223)1366

不動産に関する無料相談所

(社)山梨県宅地建物取引業協会では、土地・建物など不動産に関する無料相談所を開設します。

当日は、市内の宅地建物取引業協会会員がご相談をお受けします。

日時

3月18日(水)

午前10時～午後3時

場所

境川防災センター1階会議室

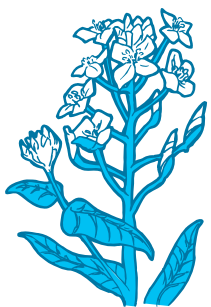
予約不要です。

問合せ先

(社)山梨県宅地建物取引業協会

(担当 小澤)

055(262)7808



結婚相談所

結婚相談所を開催します。

日時 3月6日(金)・22日(日)
午後1時30分～4時30分
場所 スコレーパリオ2階会議室
当日、結婚相談者の登録を行う場合は、印かん・L版の顔写真(本人が一人で写っているもの)が必要です。
問合せ先
市民環境部 市民活動支援課
市民活動支援担当
055(262)4138

お知らせ

緑の募金に288万8118円

笛吹市緑化推進会議では、平成20年度「緑の募金」運動を春と秋に実施しました。
皆さんからの協力で、合計で288万8118円もの募金が集まりました。家庭・企業募金、職場募金含む。この「緑の募金」は、市内の学校への植栽や緑化資材の購入、公共施設の緑化、緑の少年隊育成、緑化啓発など、同緑化推進会議の緑化事業に活用します。
また、水源の森やみんなの森の造成、適切に管理されていない森の整備、熱帯林保全の国際協力、砂漠緑化などに

も募金が活用される予定です。

問合せ先
笛吹市緑化推進会議(産業観光部 農林振興課内)
055(262)4111

入札説明会

平成21年度の笛吹市の入札について説明会を開催します。
どなたでも参加していただけますので、お気軽にお越しください。

日時 3月25日(水)
午後1時30分～3時30分
場所 いちのみや桃の里ふれあい文化館

持ち物

資料を3月中旬に市ホームページに掲載しますので、ダウンロードして持参してください。
なお、車でお越しの方は、会場の裏側にある駐車場をご利用ください。
問合せ先
総務部 管財課 契約担当
055(261)2030

善意の寄付

【三枝茂雄様(一宮町) 御書室用書架2架】
【御坂町・境川町】
【まちづくり寄付金として】

入札結果のお知らせ

(金額は税抜き価格です)

| 件名 | 場所 | 予定価格(円) | 決定額(円) | 決定業者 | 入札日 |
|--|-------------------|--------------|--------------|----------------------------|-------------|
| 指定避難所看板設置 | 市指定避難所 | ¥4,150,000 | ¥3,243,585 | 三光建設 | 平成20年12月11日 |
| 一宮西小学校北館屋上フェンス改修工事 | 一宮町東原 | ¥1,630,000 | ¥1,500,000 | 風間建設 | " |
| 排煙用ガラスオペレーター等改修工事 | 春日居福祉会館 | ¥1,700,000 | ¥1,360,000 | (有) 荻野 | " |
| 東油川ごみ集積場造成工事 | 石和町東油川 | ¥5,180,000 | ¥5,000,000 | 荻野土木 | " |
| みさかの湯給湯設備改修工事 | 御坂町成田 | ¥4,850,000 | ¥3,780,000 | テクノス(株) | " |
| ノートパソコン、プリンター及びMicrosoft Office Professional ライセンス購入 | 石和町指定場所 | ¥9,000,000 | ¥6,400,000 | (株) Ke-com | 平成20年12月25日 |
| 市道石和10号線測量設計業務委託 | 石和町上平井 | ¥1,360,000 | ¥938,000 | 浅井川営峡東支店 | " |
| 市道石和405号線測量設計業務委託 | 石和町河内 | ¥3,400,000 | ¥2,334,000 | 浅井川営峡東支店 | " |
| 笛吹市下水道整備・再検討業務委託 | 市内全域 | ¥5,800,000 | ¥3,450,000 | 日水コン山梨事務所 | " |
| 一宮町配水管布設工事第10工区(新巻) | 一宮町新巻 | ¥2,600,000 | ¥2,520,000 | (株) 佐野緑化土木 | " |
| 水道舗装本復旧工事第2工区(一宮) | 一宮町金沢・東新居 | ¥6,800,000 | ¥6,550,000 | (株) NI PPOコーポレーション 山梨統括事業所 | " |
| 今井川安全施設設置工事 | 石和町井戸 | ¥4,800,000 | ¥4,650,000 | 荻野土木 | " |
| 笛吹市道区画線補修業務委託 | 市内 | ¥6,000,000 | ¥5,670,000 | 内(株) | " |
| 林道維持管理業務その2 | 御坂町・境川町・芦川町 | ¥2,250,000 | ¥2,090,000 | (株) 榎組 | " |
| 農道農業用排水路緊急補修業務委託(9工区) | 御坂町・八代町・境川町・芦川町ほか | ¥3,800,000 | ¥3,650,000 | 雨宮組 | " |
| 農道農業用排水路緊急補修業務委託(8工区) | 石和町・一宮町・春日居町 | ¥3,800,000 | ¥3,680,000 | (株) 穂季 | " |
| 市道一宮3-163号線側溝改修工事 | 一宮町金沢 | ¥4,200,000 | ¥4,100,000 | 栗田工業 | " |
| 市道御坂552号線側溝改修工事 | 御坂町大野寺 | ¥4,200,000 | ¥4,050,000 | 上野建設 | " |
| 市道春日居3-464号線道路改良工事 | 春日居町加茂 | ¥6,000,000 | ¥5,850,000 | 織田建設 藤組 | " |
| 国街水路改修工事 | 御坂町国街 | ¥6,200,000 | ¥6,000,000 | 日水建設 | " |
| 藤袋水路改良工事 | 境川町藤袋 | ¥9,800,000 | ¥9,600,000 | 中井建設 | " |
| 中寺尾水路改良工事 | 境川町中寺尾 | ¥9,800,000 | ¥9,450,000 | 笛南工業 | " |
| 金田農道改良工事 | 一宮町本塚・金田 | ¥18,800,000 | ¥18,000,000 | 武藤工業(株) | " |
| 市道石和558号線道路改良工事(1工区) | 石和町小石和 | ¥26,500,000 | ¥25,700,000 | (株) 八木沢興業 峽東支店 | " |
| 配水管布設工事(境川3工区) | 境川町 | ¥12,200,000 | ¥10,240,000 | (有) 浅川住宅設備 | 平成20年12月25日 |
| 水道舗装本復旧工事第3工区(一宮) | 一宮町南野呂 | ¥9,700,000 | ¥9,200,000 | 丸濱建設 | " |
| 舗装本復旧工事第16工区(御坂) | 御坂町国街 | ¥10,500,000 | ¥9,980,000 | (株) 野野組 | " |
| 市道塩田金沢線道路改良工事 | 一宮町新巻 | ¥111,000,000 | ¥107,250,000 | (株) 飯塚工業 | " |
| 消防新入団員貸与品購入事業 | 市役所本庁・各支所(単価) | ¥18,000 | ¥17,200 | 東八防災(株) | 平成21年1月22日 |
| 下水道管渠実施設計委託第9工区(一宮) | 一宮町東原・田中・末木 | ¥5,000,000 | ¥1,840,000 | 新都上下水道設計(株) 山梨支社 | " |
| 路線測量業務委託1 | 御坂町・八代町・境川町・芦川町 | ¥1,460,000 | ¥1,300,000 | (株) ケイ・データエンジニア 笛吹支店 | " |
| 路線測量業務委託2 | 一宮町 | ¥3,000,000 | ¥2,640,000 | 太郎建設 笛吹支店 | " |
| 市道石和380号線測量設計業務委託 | 石和町今井 | ¥3,700,000 | ¥3,300,000 | 宮崎測量 | " |
| 市道石和187号線他詳細設計業務委託 | 石和町下平井 | ¥7,100,000 | ¥6,400,000 | ズ(株) ンズ | " |
| 高家堰外2件測量設計業務委託 | 八代町高家ほか | ¥9,100,000 | ¥7,900,000 | 山梨技術研究所 | " |
| 春日居地内道路・水路測量設計委託 | 春日居町小松・国府・桑戸 | ¥9,400,000 | ¥8,430,000 | カ(株) イ | " |
| 市道石和8号線歩道橋他詳細設計業務委託 | 石和町東油川 | ¥20,300,000 | ¥15,800,000 | (株) 富士エンジニアリング | " |
| 市道御坂110号線外舗装工事 | 御坂町上黒駒 | ¥1,480,000 | ¥1,420,000 | (株) NI PPOコーポレーション 山梨統括事業所 | " |
| 春日居地内舗装工事3 | 春日居町 | ¥6,200,000 | ¥6,000,000 | 拓建設 笛吹支店 | " |
| 市道八代726号線舗装工事 | 八代町米倉 | ¥11,800,000 | ¥11,350,000 | 中央道路(株) | " |
| 南館1階大会議室改修工事 | 石和町市部 | ¥4,800,000 | ¥4,560,000 | 風間興業 | " |
| 下水道管渠布設工事第31工区(春日居) | 春日居町別田 | ¥1,600,000 | ¥1,540,000 | (株) 林建設 | " |
| 市道御坂202号線改良工事 | 御坂町上黒駒 | ¥3,000,000 | ¥2,900,000 | 日水建設 | " |
| 市道御坂10号線側溝改修工事 | 御坂町下野原 | ¥4,000,000 | ¥3,880,000 | 古藤工業 | " |
| 市道春日居3-222号線改良工事 | 春日居町熊野堂 | ¥5,300,000 | ¥5,030,000 | 小越建設 | " |
| 春日居支所駐車場改修工事 | 春日居町寺本 | ¥5,800,000 | ¥5,560,000 | 栗田工業 | " |
| 市道一宮2-1号線側溝改修工事 | 一宮町新巻 | ¥6,100,000 | ¥5,900,000 | 佐野緑化土木 | " |
| 一宮南小学校職員駐車場土積及び水路改修工事 | 一宮町土塚 | ¥9,300,000 | ¥9,000,000 | 荻野土木 | " |
| 下水道管渠布設工事第30工区(石和) | 石和町下平井 | ¥22,300,000 | ¥20,000,000 | (株) 栗田工業 | " |

※総合評価落札方式による。

あなたの地域を守る 消防団員募集

消防団は、消火活動や火災予防活動を行うなど、地域の安心・安全を守るために不可欠な存在です。消防団員として、自分の手で地域の安心・安全を守りませんか。

入団資格 18歳以上で、市内在住の方または市内に勤務している方(男女を問いません)

入団は通年で受け付けています。入団方法など、詳しくはお問い合わせください。



消防団の主な活動

災害時の活動
消火活動 救助・救出活動 防災活動

平常時の活動
地域の防火・安全啓発活動 消火・防災訓練

問合せ先 総務部 総務課 消防防災担当
055(262)4111



狂犬病予防注射日程表

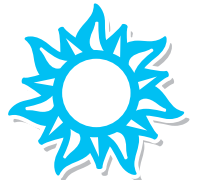
登録済みの犬の飼育者には通知が郵送されますので、必ず会場にお持ちください。

| 実施日 | 場所 | 時間 | 実施日 | 場所 | 時間 | |
|-------------------|---------------|------------------------|-----------------|---------------|-----------------|-----------------|
| 石和町 | 川中島公民館 | 午前 9:30 | 10:30 | 新上宿公民館 | 午前 9:00 ~ 9:20 | |
| | 八田公民館 | 午前10:50 | 11:40 | 戸倉公民館 | 午前 9:30 ~ 9:50 | |
| | 小林公園 | 午後 1:15 | 2:00 | 十郎出荷所 | 午前10:00 ~ 10:20 | |
| | 窪中島公民館 | 午後 2:20 | 3:00 | 林業センター | 午前10:30 ~ 11:00 | |
| | 4月7日(火) | 日の出出荷所 | 午前 9:30 | 10:20 | 梶原公知宅前 | 午前11:10 ~ 11:40 |
| | | 笛吹農協石和支所第2共選所(四日市場公民館) | 午前10:40~11:40 | 4月20日(月) | 坂野公民館前出荷場 | 午後 1:10 ~ 1:30 |
| | | 広瀬公民館 | 午後 1:15 | 2:00 | 道駒公民館 | 午後 1:40 ~ 2:00 |
| | 4月8日(水) | 唐柏集落センター | 午後 2:20 | 3:00 | 東部公民館 | 午後 2:10 ~ 2:40 |
| | | 笛吹農協富士見支所東部共選所(小石和) | 午前 9:30 ~ 10:30 | 御 | 八反田公民館 | 午後 2:50 ~ 3:10 |
| | | 笛吹農協富士見支所南部共選所(井戸) | 午前10:50 ~ 11:40 | | 下黒駒公民館 | 午後 3:20 ~ 3:50 |
| | 東高橋公民館 | 午後 1:15 | 1:50 | | 成田公民館 | 午前 9:00 ~ 10:30 |
| | 4月9日(木) | 河内公民館 | 午後 2:10 | 3:00 | 下成田公民館 | 午前10:50 ~ 11:30 |
| 笛吹農協石和支所第3共選所(中川) | | 午前 9:30 ~ 10:30 | 4月21日(火) | 下井之上集落センター | 午後 1:10 ~ 2:00 | |
| 山岸公民館 | | 午前11:00 | 4月22日(水) | 二之宮公民館 | 午後 2:20 ~ 3:20 | |
| 八代町 | 奈良原集落センター | 午前 9:00 ~ 9:30 | 9:30 | 金川原公民館 | 午前 9:30 ~ 10:20 | |
| | 門林公民館 | 午前 9:45 | 10:10 | 井之上公民館 | 午前10:40 ~ 11:30 | |
| | 下の川公民館 | 午前10:20 | 10:45 | 夏目原公民館 | 午後 1:00 ~ 1:50 | |
| | 岡集落センター | 午前11:00 | 11:45 | 栗合公民館 | 午後 2:10 ~ 3:10 | |
| | 高家集落センター | 午後 1:15 | 2:00 | 南コミュニティセンター | 午前 9:00 ~ 9:20 | |
| | 御崎林コミュニティセンター | 午後 2:15 ~ 2:45 | 4月23日(木) | 室部公民館 | 午前 9:30 ~ 9:50 | |
| | 北公民館 | 午後 3:00 | 4:00 | 神有公民館 | 午前10:00 ~ 10:20 | |
| | 4月14日(火) | 米倉集落センター | 午前 9:00 | 9:45 | 大野寺公民館 | 午前10:30 ~ 10:50 |
| | | 永井集落センター | 午前10:00 | 10:45 | 二階公民館 | 午前11:00 ~ 11:20 |
| | | 増田営農センター | 午前11:00 | 11:45 | 尾山公民館 | 午前11:30 ~ 12:00 |
| | 境川町 | 新浜集落センター | 午後 1:15 | 1:45 | 下野原公民館 | 午後 1:20 ~ 2:00 |
| | | 八代支所駐車場 | 午後 2:00 | 3:30 | 蕎麦塚公民館 | 午後 2:10 ~ 2:30 |
| 大黒坂集荷所 | | 午前 9:30 | 10:00 | 八千蔵コミュニティセンター | 午後 2:40 ~ 3:00 | |
| 小黒坂集荷所 | | 午前10:15 | 11:00 | 4月24日(金) | 田中公民館 | 午前 9:30 ~ 10:30 |
| 小山公民館 | | 午前11:15 | 11:45 | 竹原田公民館 | 午前10:45 ~ 11:30 | |
| 前間田コミュニティセンター | | 午後 1:30 ~ 2:00 | 4月27日(月) | 甲斐奈神社 | 午後 1:00 ~ 3:00 | |
| 石橋農産物加工センター | | 午後 2:15 ~ 3:00 | 4月28日(火) | 市之蔵果実組合 | 午前 9:30 ~ 10:30 | |
| 三椏公民館 | | 午後 3:15 | 4月29日(水) | 塩田果実組合 | 午前10:45 ~ 11:30 | |
| 大坪ふれあいプラザ | | 午後 4:00 ~ 4:30 | 4月30日(木) | 笛吹農協一宮第六統合共選所 | 午後 1:00 ~ 2:00 | |
| 大窪公民館 | | 午前 9:30 | 10:00 | ① 果実組合 | 午後 2:15 ~ 3:00 | |
| 藤壘チビッコ広場(旧集荷所) | | 午前10:15 ~ 11:00 | 4月28日(火) | 末木果実組合 | 午前 9:30 ~ 11:30 | |
| 春日居町 | | 原公民館 | 午前11:15 | 11:45 | 笛吹農協一宮第三統合共選所 | 午後 1:00 ~ 3:00 |
| | 上寺尾公民館 | 午後 1:30 | 2:00 | 上芦川諏訪神社前 | 午前 9:30 ~ 10:00 | |
| | 中寺尾公民館 | 午後 2:15 | 2:45 | 新井原公民館前 | 午前10:15 ~ 10:30 | |
| | 間門(新)公民館 | 午後 3:00 | 3:30 | ふるさと総合センター前 | 午前10:45 ~ 11:15 | |
| | 桑戸公民館 | 午前 9:10 | 10:20 | 鷺宿公民館前 | 午前11:30 ~ 12:00 | |
| | 別田チビッコ広場 | 午前10:30 | 12:00 | | | |

月に予備日を予定していますので、上の日程で都合がない方は、お問い合わせください。
 問合せ先 市民環境部 ごみ減量課 環境担当
 055(262)4111

笛吹市環境NEWS

vol.54



狂犬病予防注射日程と犬の登録のお知らせ



狂犬病予防法で、生後91日以上の犬は、毎年1回の狂犬病予防注射を受けることが義務付けられています。また、飼い犬の登録も義務になっています。

狂犬病予防注射と新規登録をページのとおり実施しますので、愛犬と一緒に会場へお越しください。

登録している飼い主には、ハガキを発送します。必ずハガキを会場に持参してください。

注射場所は混雑が予想されますので、お支払いはつり銭のないようお願いいたします。

犬の登録は生涯1回です。登録済みの犬は、登録料はかかりません。

お住まいの地区に関係なく、この会場でも受けられます。

次ページの日程以外での訪問などによる注射は、注射料金が割り増しになる場合があります。

死亡した犬の届けがお済みでない方は、ごみ減量課かお近くの支所へ届け出てください。

| | 実施場所で行った場合 | | 訪問してもらった場合 | |
|-----------|------------|--------|------------|--------|
| | 登録済犬 | 新規登録犬 | 登録済犬 | 新規登録犬 |
| 予防注射料金 | 2,850円 | 2,850円 | 4,050円 | 4,050円 |
| 注射済票交付手数料 | 550円 | 550円 | 550円 | 550円 |
| 登録手数料 | — | 3,000円 | — | 3,000円 |
| 合計 | 3,400円 | 6,400円 | 4,600円 | 7,600円 |

ごみ排出時間・曜日が変更になります

4月から、市内全域の可燃ごみ、ミックスペーパー、その他プラスチックの排出時間が、午前8時30分までになります。また、一部の地域で可燃ごみ・資源物の排出曜日が変更になりますので、ご注意ください。

時間・曜日を守ってごみの排出をしましょう。

4月から家電リサイクル法の対象品目が追加

液晶・プラズマテレビ、衣類乾燥機が、家電リサイクル法対象品目に追加されます。市では収集できませんので、ご注意ください。

なでしこフェア(再生品頒布)

甲府市なでしこ工房で再生した自転車(大人用60台・子ども用10台)を、安価でお譲りします。

日時 3月7日(土)

展示・応募受付 午前9時~10時

抽選会・搬出 午前10時20分~11時30分

場所 甲府市リサイクルプラザ再生品頒布室(甲府市上町601-2)

問合せ先 甲府市環境保全課 055(241)4327

やってみるじゃん・ごみ減量53 (笛吹市は平成18年度から5年間でごみの減量53%をめざしています)

分ければ資源混ざればごみ ごみの分別に迷ったときはごみの分け方カレンダー
 市ホームページで市の環境施設・ごみ処理状況を確認できます。

| | | | | | |
|-------|-------|--------------|-------|-------|--------------|
| 市民環境部 | ごみ減量課 | 055(261)2044 | 境川支所 | 地域課 | 055(266)2111 |
| 御坂支所 | 地域課 | 055(262)2271 | 春日居支所 | 地域課 | 055(26)3111 |
| 一宮支所 | 地域課 | 055(47)1111 | 芦川支所 | 地域住民課 | 055(298)2111 |
| 八代支所 | 地域課 | 055(265)2111 | | | |

釈迦堂遺跡博物館だより

企画展「春の足音」

一宮町在住の田辺武夫氏の作品展を開催しています。一宮の風景や冬のダイナミックな山々を描いた風景画、温かみのある静物画など、約30点を紹介します。

期間 3月16日(月)まで

春の訪れ

「しゃかどう」フルートコンサート

甲府市在住のフルート奏者岡村孝子さんのコンサートを開催します。明るいフルートの音色で、春の訪れを感じましょう。

日時 3月21日(土)午後7時から

定員 60人

(事前申込が必要です)

申込受付 3月1日(日)から

入場料 無料

釈迦堂遺跡博物館ファンクラブ

当博物館を楽しくご利用いただきながら、応援していただけるファンクラブ会員を募集しています。



会員特典

会員証提示で入館無料になります。当館の展示・イベントのお知らせをお送りします。

イベント・講座などの先行申込ができます。

会員期限

1年(入会した年度末3月末)まで

本年度中に入会した方の会員期限は、2009年度末までです。

会費 1000円(1年度)

入会方法

所定の申込用紙に記入して、当館受付に提出してください。

開館時間

午前9時～午後5時
(入館は午後4時30分まで)

休館日 火曜日・祝日の翌日(土日は除く)

入館料

一般・大学生 200円
小中高生 100円

ご来館の際、釈迦堂遺跡博物館利用券キッズ・パスポート)をお持ちの小学生はぜひご利用ください。同伴の方も無料になります。

申込・問合せ先

0553(47)3333

このコーナーは市内のいろいろな出来事を紹介するコーナーです。

ヴァンフォーレ甲府入団へ

小池選手(石和町出身)が表敬訪問

1月16日、今季ヴァンフォーレ甲府に入団する小池悠貴選手が、荻野市長を表敬訪問しました。

小池選手は石和町出身で、小学4年生の時にサッカーを始め、石和SSSに所属。大学在学中に、ヴァンフォーレ甲府関係者から声がかかり、入団が決まりました。

小池選手の持ち味である打点の高いヘディングと体の強さをいかした活躍が期待されます。



抱負を語る小池選手(中央)



守備の指導をする金子選手

プロ野球選手たちが春日居町へ

日本ハム選手たちによる野球教室

1月9日から15日まで、プロ野球北海道日本ハムファイターズの金子誠選手ら4人が、自主トレーニングのため春日居町を訪れました。

1月10日には、春日居スポーツ広場で野球教室が開催され、選手たちは、市内スポーツ少年団の子どもたちに投球や守備などを指導。参加した子どもたちは、プロ選手からのアドバイスに真剣に聞き入っていました。

また、期間中には選手歓迎会なども開かれ、参加者と選手たちが交流を深めました。

勇壮な響きで観客を魅了

第5回笛吹市太鼓フェスティバル

1月24日、いちのみや桃の里ふれあい文化館で、笛吹市太鼓フェスティバルが開催されました。

これは、笛吹市太鼓連合会(梶原保男会長)が、市内の和太鼓愛好家の交流と、演奏活動を披露する場として開いたもので、今回で5回目になります。

当日は、山梨園芸高校すいれき太鼓部や英保育園(御坂町)の園児たち、甲斐いちのみや桃源太鼓など9組が演奏を披露し、満員となった会場を魅了しました。



太鼓衆「猿」による迫力の演奏

地域ぐるみで健康づくり

笛吹市健康づくりの集い

1月14日、いちのみや桃の里ふれあい文化館で、「健康長寿を伸ばす地域づくり」をテーマに、笛吹市健康づくりの集いが開催されました。

山梨大学社会医学講座教授の山縣然太郎氏が、「温泉活用健康づくり講座」の成果について講演。講座受講者による体験発表や食生活改善推進員、愛育班、シルバー体操指導員による活動発表も行われました。

また、その後開かれたシンポジウムでは、山縣氏、荻野市長、関係団体代表者が健康づくりについて討論しました。



シンポジウムのテーマは「生涯を通じた健康づくり」

生涯学習コーディネーター通信

No.16

スコニティ制度で「正月縁起物作り」

皆さんは「スコニティ」という制度をご存知ですか。「スコニティ」は、行政区で講師を招いて生涯学習の機会を設ける場合に、その講師料の助成を行う笛吹市の制度を言います。

12月4日、石和町河内区婦人部では、この制度を利用してマルチクラフト作家を講師に迎え、「正月縁起物」作りを実施しました。

参加した皆さんは、「吉祥(きっしょう)結び」、「几張(きちょう)結び」、「あわじ玉」など、日本に古くから伝わるひも結びを学びながら、縁起物の陶玉(とうだま)と組み合わせた正月飾りを、3時間ほどで完成させました。少し難しかったものの、日本の伝統に触れながら、全員が懸命に作業に取り組んでいました。完成後は講師を交えて昼食会を開き、お話を伺うことで、創作活動や学ぶことへの意欲を高めました。

今年度は、多くの行政区で「スコニティ」を利用し、地域ぐるみで学習に取り組んでいただきました。今後も、より多くの行政区の皆さんに学ぶ機会を得ていただけるよう、サポートしていきたいと思っています。

問合せ先 市教育委員会 生涯学習課 生涯学習コーディネーター 055(261)3339



熱演に大きな拍手

笛吹市民劇団第3回公演

1月24日・25日、スコレーセンターで、市民劇団第3回公演ミュージカル「ドリーム・ドリーム・ドリーム」が上演されました。
ストーリーは、夢を無くした2人のピエロが、シンデレラや白雪姫、人魚姫などに会い、最後には夢を取り戻すというもの。劇団員たちが舞台で繰り広げる歌やダンスに、会場に詰めかけた来場者から大きな拍手が送られました。
フィナーレでは、出演者がそろって舞台上に登場し、手話を交えながら歌を披露しました。



登場人物が勢ぞろいしたフィナーレ



羽中田さん(中央)を囲むエルフシュリットー宮メンバー

羽中田監督と子どもたちが交流

第1回羽中田昌杯少年サッカー大会

1月10日、いちのみや桃の里スポーツ公園で、「第1回羽中田昌杯少年サッカー大会」が開催されました。
羽中田さんは甲府市出身で、四国社会人リーグ・カマタマーレ讃岐の監督を務めています。
この大会は、羽中田さんの後援会「甲斐之國桃羽会・中村匠毅会長」が企画したもので、市内からは、サッカーズボーイズ少年団エルフシュリットー一宮が参加し、5年生の部と6年生の部で優勝を飾りました。
また、試合後には、羽中田さんとの交流イベントも行われました。

作文コンテストで優秀賞

全国中学生人権作文コンテスト山梨大会

第28回全国中学生人権作文コンテスト山梨県大会において、一宮中学校3年生の穴山加奈子さんが優秀賞を受賞しました。
このコンテストは、次代を担う中学生に、人権尊重の大切さについて理解を深め、豊かな人権感覚を身に付けてもらうために開催されているものです。
応募総数4298編の中から、穴山さんの作品「障害者とともに」全ての人が輝く社会」が優秀賞に選ばれました。



表彰状を手にする穴山さん

文化財を火災から守るために

文化財防火演習

1月25日、春日居町下岩下の走湯神社において、市消防団春日居分団による文化財防火演習が行われました。
これは、春日居分団が、「文化財防火デー」にちなみ消防署との合同訓練を行ったもので、文化財の防火演習を実施することで消火技術の向上を図るとともに、住民の防火意識、文化財を大切にすることを意識の高揚を図ることが目的です。
消防団員たちは、山林や神社に延焼の危険が迫っていると想定し、情報収集訓練、指揮命令伝達・各隊報告訓練、火災消火訓練などを行いました。



放水による消火訓練

受賞者の功績をたたえて

笛吹市新春交歓会・受賞者祝賀会

1月5日、市内ホテルで笛吹市新春交歓会・受賞者祝賀会が開催されました。



壇上に並ぶ受賞者の皆さん

会場には、平成20年中に叙勲じょくん・大臣表彰・県政功績を受賞した方々が招待され、出席者の前で紹介されました。なお、受賞者は次のとおりです。(受賞日順・敬称略)

叙勲

旭日単光 岩間 住子(石和町窪中島)
瑞宝双光 吉原 正弘(石和町上平井)
前島 弘子(八代町北)
瑞宝単光 奥山 安弘(春日居町加茂)
大村 文夫(一宮町末木)

厚生労働大臣表彰

星合弘三郎(石和町四日市場)
小林 宏子(朗読ボランティアサークルあいあい代表)(石和町小石和)

矢崎 圭子(八代町北)

向山 一夫(石和町市部)

県政功績

地方自治 梶原 知義(御坂町成田)
岩間 式勇(一宮町塩田)
市川 敬司(石和町河内)
前嶋 傳市(御坂町尾山)
前島 捷夫(八代町北)
産業 前島 捷夫(八代町北)
保健衛生 故黒沢 駿光(石和町市部)

子どもたちが百人一首で腕比べ

第3回笛吹市小学生百人一首大会

1月17日、スコレーセンターで小学生百人一首大会が開催され、7つの小学校から参加した児童29人が、腕を競い合いました。

成績は次のとおりです。(敬称略)

低学年の部(1~3年生)

優勝 関本 愛
準優勝 大橋美彩紀
努力賞 雨宮 早希
ハッスル賞 長阪 育美
三井 大地

高学年の部(4~6年生)

優勝 赤尾菜里奈
準優勝 小澤 巧実
努力賞 野沢はるか
ハッスル賞 古屋 静佳



優勝した関本さん(石和東小3年)と赤尾さん(石和東小6年)

ものづくり企業が連携を深める

第1回市長とものづくり企業との意見交換会

1月28日、市内ホテルにおいて、市長と市内ものづくり企業との意見交換会が開催されました。

この意見交換会は、ものづくり企業と行政との連携、また、企業同士の連携を促進するために企業46社を対象に開かれたもので、荻野市長ら市役所職員が参加しました。



荻野市長による講演

荻野市長が、「ものづくり企業とふえふき協奏曲第1番」と題して講演を行った後、交流会が開かれ、参加者たちは、終了予定時間になっても話が尽きない様子でした。



会場には多くのものづくり企業関係者が

参加者の一人は、さまざま企業関係者に会うことができ、有意義な時間を過ごせたと話していました。

石和図書館 TEL 0555(266)5959
 平日 午前10時～午後9時
 土・日・祝日 午前9時～午後5時

おはなし会タンタン
 3月12日(木)・26日(木)
 午前11時から
 家族で始めようブックスタート
 3月5日(木)・19日(木)
 午前10時30分から
 耳をすませばえほん隊
 3月7日(土)・14日(土)・21日(土)・28日(土)
 午前の部 11時～11時30分
 午後の部 2時～2時30分
 子どもまつり(ブックリサイクル)
 3月15日(日) 午前10時～午後3時

御坂図書館 TEL 0555(266)0363
 月・火・木・金 午前10時～午後6時
 土・日・祝日 午前9時～午後5時
 定員 30人(要申込)

おはなし会びんびん
 3月10日(火)・24日(火)
 午前11時～11時30分
 (この日以外にも要望があれば本の読み聞かせを行います)
 大人のための星空ウォッチング
 3月3日(火) 午後7時～8時30分

一宮図書館 TEL 0553(47)5320
 平日(火・木) 午前9時30分～午後7時
 平日(水・金・土・日) 午前9時30分～午後5時
 おはなしのゆりか
 3月4日(水)
 【あんよ】午前10時15分～10時45分
 (1歳6カ月児～3歳児)
 【だっこ】午前11時～11時30分
 (0歳児～1歳5カ月児)
 チャレンジ教室
 3月14日(土) 午後2時から
 リサとガスパール～おはなし会～
 3月1日(日)・8日(日)・22日(日)・29日(日) 午後2時から
 プレママ
 ～お母さんになるあなたへ～
 3月13日(金)・27日(金)
 午前10時30分から
 おはなしのぶらんこ
 3月15日(日) 午後2時から
 朗読発表会
 3月5日(木) 午後1時30分から

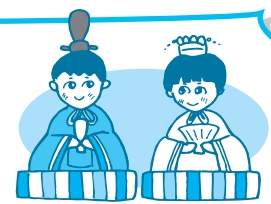
八代図書館 TEL 0555(266)2118
 平日・土・日 午前9時30分～午後5時
 バムケロおはなし会
 3月14日(土) 午後1時30分から
 あかちゃんママのおはなし会
 3月4日(水)・11日(水)・18日(水)・25日(水)
 午前11時から

境川図書館 TEL 0555(266)2014
 平日・土・日 午前9時～午後5時
 おはあちゃんおはなし会
 3月7日(土) 午後2時から
 「飯田龍太をしのぶ」講演会
 3月21日(土) 午後2時～3時30分

春日居ふるさと図書館 TEL 0553(26)2200
 平日 午前10時～午後7時
 土・日・祝日 午前10時～午後5時
 おはなしのへや もま乳幼児向け
 3月10日(火)・24日(火)
 午前10時30分から
 おりがみをたのしもう!
 3月14日(土) 午前10時30分から
 ばばとくらんぼのおはなし会
 3月21日(土) 午前10時30分から
 おはなしのへや さくらんぼ
 3月28日(土) 午前10時30分から

おひなさまおはなし会

～子どもまつり～



みんなでおひなさまのお話を聞きましょう。

- 日時** 3月15日(日) 午後1時から
場所 スコレーセンター 1階会議室
内容 ・おひなさまのおはなし
 ・おひなさまクイズ
 ・おひなさまで記念写真
 ・工作 ほか



みんなもおひなさまになっちゃおう!

当日、ブックリサイクル(午前10時～午後3時)も開催します。
 100円で指定袋に詰め放題! 早いもの順ですので、ぜひお早目にお越しください。

入場無料

朗読会・朗読ライブ

美しい日本語の響きを感じてみませんか。ぜひ、ご家族、お友だちと一緒にご来場ください。

朗読会inスコレー ～合同朗読発表会～

石和町、御坂町、旧中道町の合同発表会です。今年で16回目を迎えます。朗読や日本語の美しさを一緒に楽しみませんか。ぜひ、ご家族、お友達をお誘いのうえご来場ください。
日時 3月28日(土) 午後1時から
場所 石和図書館2階視聴覚ホール
朗読作品 「ひさの星」斎藤隆介 著
 「精進湖」の眺め 黒柳徹子 著 トットの欠落帖」より ほか

一宮図書館 朗読ライブ

春の気配を朗読で感じてみませんか。

日時 3月5日(木) 午後1時30分から
場所 一宮図書館視聴覚室
朗読作品
 「小さな愛のうた抄」野長瀬正夫 著
 「お母さんの思い出」室生犀星 著
 「五十八歳の告白」東海林さだお 著 ほか
主催 朗読サークルせせらぎ
 一宮図書館スタッフ

日時 3月21日(土) 午後2時～3時30分
場所 境川総合会館
演題 「編集者から見た飯田龍太 ～40年間の思い出～」
講師 鈴木豊一氏(角川学芸出版)

「飯田龍太をしのぶ」講演会

大人のための星空ウォッチング 第2弾

県立科学館天文ボランティアのガイドを聞きながら、きれいな星空を眺めてみませんか。要申込
日時 3月3日(火) 午後7時～8時30分
場所 御坂図書館



3月の図書館休館日
 石和図書館 2月(月)・9日(月)・16日(月)・23日(月)・30日(月)
 御坂図書館 4日(水)・11日(水)・18日(水)・25日(水)・31日(火)
 一宮図書館 2月(月)・9日(月)・16日(月)・20日(金)・23日(月)・30日(月)・31日(火)
 八代図書館 2月(月)・9日(月)・16日(月)・20日(金)・22日(日)・29日(日)
 春日居ふるさと図書館 2月(月)・9日(月)・16日(月)・23日(日)・30日(月)・31日(火)
 境川図書館 1日(日)・5日(木)【蔵書点検】・8日(日)・15日(日)・20日(金)・22日(日)・29日(日)
 個人的に朗読サーブिसをお受けになりたい方は、ご相談ください。
 問合せ先 石和図書館担当(石倉) 0555(262)5959

春を待つ彫刻たち — 藤壘の滝公園 —



「内からなる幸せな男についての結果」
作者：桑原恒和氏



「守」 作者：細谷季子氏



「人のかたち」 作者：川浦千穂氏



「孤」 作者：天川大地氏



「ガマガエル」 作者：向山正洋氏

藤壘の滝公園(境川町)の東側高台に、5点の彫刻作品が設置されています。これは、(財)北野生涯教育振興会から、芸術・文化振興のために寄付されたものです。公園を訪れた際には、ぜひお立ち寄りください。

森の中で厳しい冬に耐え、暖かい春の訪れを待つ彫刻たちを紹介します。

DATA FUEFUKI

人口 72,330人 (-46)

男 35,012人 (-15) 女 37,318人 (-31)

世帯数 26,553世帯 (+4)

H21.2.1現在 ()は前月比

市民劇団公演に登場したピエロ。そのピエロを見て、クリニクラウンのことを思い出しました。クラウンとはピエロのことです。クリニクラウンは、遊びなどを通じて、主に入院中の子どもの心をケアする専門家です。40年ほど前にアメリカの医師が心と身体の関係に着目し、笑いの効果を治療に生かそうと始めました。この話からも分かるように、

笑いはみんなに元気やいい影響を与えてくれます。笑いや笑顔だけでなく、夢や温かい気持ちをお届けしてくれた市民劇団のピエロや登場人物たち。次の公演ではみんなに何を届けてくれるのか今から楽しみです。(H)

編集後記



発行/2009.3.1 山梨県笛吹市役所 編集/経営企画課・広聴広報担当 所在地/〒406-8510 笛吹市石和町市部777番地
TEL 055-262-4111(代) URL/http://www.city.fuefuki.yamanashi.jp/



この印刷物は、古紙配合率60%再生紙と大豆油インクを使用しております。