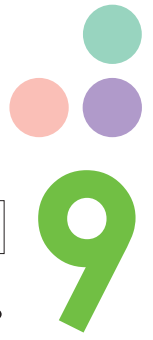




# ふえふき

No.60  
2009.



"Fuefuki" 桃・ぶどう日本一と温泉の郷 笛吹市



H21.8.12 小・中学生囲碁・将棋大会(スコレーセンター)

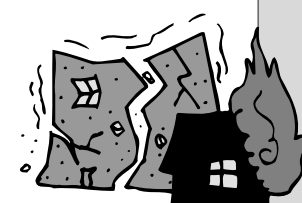
<b>CONTENTS</b>	災害への備え万全ですか ..... 2	住民基本台帳カードについて..... 7
	地上デジタル放送説明会 ..... 8	市内のモノづくり企業 ..... 9
	輝け笛吹の未来..... 10	笛吹市探訪 ..... 11
	くらしの情報..... 12	環境ニュース..... 30
	ふえふきトピックス..... 32	図書館インフォメーション..... 34



# 災害への備えは万全ですか？

9月1日は防災の日

8月11日午前5時7分頃、駿河湾を震源とした強い地震が発生し、静岡県では震度6弱、笛吹市でも震度4が観測されました。被災地では、多くの重軽傷者、住宅の損壊や断水など、大きな被害を受けています。



非常用品を備えましょう

災害に備える非常用品は、緊急避難の時に持って逃げる「非常持出品」と災害後の生活を支える「非常備蓄品」に分けて備えましょう。

非常持出品

飲料水、非常用食品、ラジオ、懐中電灯、予備電池、救急セット、衣類、常備薬などを用意して、



日頃の備えが大切です

玄関や寝室など持ち出しやすいところに置いておきましょう。

非常備蓄品

水や食料など、最低3日分は用意しておきましょう。年に1回、定期的な入れかえや補充も大切です。

水は1人当たり1日3リットルが目安です。食料は、調理の手間がなく、保存が利くものを備えておきましょう。家具の転倒を防ぎましょう。地震の時、家具は凶器にもな

## 災害用伝言ダイヤル 171・災害用伝言板

災害で電話が通じなくなった時のために、電話会社や携帯電話会社が提供する「災害用伝言ダイヤル171」や「災害用伝言板」などを覚えておきましょう。

ります。屋内での負傷の原因の中で多いのが、家具の転倒によるものです。転倒防止のため、固定を日頃からしっかりと行いましょう。

また、寝室や子ども、高齢者のいる部屋には家具を置かないようにしましょう。

避難や災害時の連絡方法について確認を

平日の被災では、家族が一緒のケースはまれです。家族が別々の場所で被災した時、どこで落ち合うか、避難場所はどこか、安否の確認をどうするかなどを普段から話し合っておきましょう。

非常事態の際は、気が動転し正常に考えられなくなっているケースがあります。あらかじめ避難場所や道順などを確認しましょう。

地域のことは地域で守ろう

大災害が発生した場合、市役所や消防署などの防災関係機関だけで被災した人々をすべて救出することは不可能です。



地域での消火訓練

家の下敷きになった人をいち早く助け出せるのは、隣近所の人々です。

地区(自主防災組織)における各自の役割を確認し、いざという時に組織の力を発揮できるようにしましょう。

また、避難する時、周りの人の助けが必要な人たちがいます。高齢者、体の不自由な人、妊婦さん、乳幼児、外国人などです。こうした人たちへのサポートをどうするのか、普段から確認しておきましょう。

問合せ先  
総務部 総務課 消防防災担当  
055(262)4111

## 9月5日 笛吹市総合防災訓練

「防災の日」にちなみ、市では、9月5日(土)に総合防災訓練を実施します。

市、自主防災組織などが緊密な連携を図り、防災意識を高める中で、速やかに災害応急対策を実施できるよう、実践的な訓練を行います。

訓練規模 市内132行政区市民を対象に実施

時間 午前8時～11時10分

場所 各行政区で決められている集合場所



## 笛吹市避難所一覧

避難場所	地区
1 石和南小学校 校舎・体育館	東町・仲町・西町・窪中島・四日市場
2 石和東小学校 校舎・体育館	川中島(荒屋地区)・下平井・上平井・中川
3 石和北小学校 校舎・体育館	川中島(荒屋地区を除く)・八田・山崎・松本・駅前・山岸
4 富士見小学校 校舎・体育館	東高橋・今井・河内・砂原・井戸・東油川・恵比寿
5 石和西小学校 校舎・体育館	唐柏
6 石和中学校 校舎・体育館	広瀬・向田
7 スコレーセンター	日の出・小石和
8 御坂西小学校 校舎・体育館	二之宮・夏目原・金川原・井之上・下井之上
9 御坂福祉センター	八千蔵・栗合
10 御坂中学校 校舎・体育館	尾山・下野原・蕎麦塚・竹居・大野寺・二階
11 御坂東小学校 校舎・体育館	藤野木・新田・立沢・戸倉・十郎・新上宿・坂野・道場・駒留・若宮・八反田・下黒駒
12 みさかの湯	成田・下成田・国衛
13 一宮中学校 校舎・体育館	小城・北都塚・一ノ宮・末木・本都塚・金田
14 竹原田公民館	竹原田
15 市之蔵公民館	市之蔵
16 一宮西小学校 校舎・体育館	下矢作・東原・国分・坪井・田中
17 一宮南小学校 校舎・体育館	新巻・塩田・神沢・東新居・狐新居・金沢・土塚・石・地藏堂・千米寺
18 一宮北小学校 校舎・体育館	中尾・南野呂・北野呂・上矢作
19 八代総合会館	増田
20 若彦路ふれあいスポーツ館 体育館	南・北
21 浅川中学校 校舎・体育館	岡・永井・米倉
22 八代小学校 校舎・体育館	高家・竹居・奈良原
23 境川スポーツセンター 体育館	石橋・三柵・大坪・境
24 境川防災センター	原
25 境川小学校 校舎・体育館	大黒坂・小黒坂・小山・前間田
26 大窪公民館	大窪
27 藤袋公民館	藤袋
28 間門公民館	間門
29 上寺尾公民館	上寺尾・中寺尾
30 春日居小学校 校舎・体育館	熊野堂下・熊野堂上・下岩上上・下岩下下・別田・桑戸北・桑戸西・桑戸中・桑戸東
31 春日居中学校 校舎・体育館	国府・鎮目上・鎮目中・鎮目下
32 かすがい西保育所	徳条
33 春日居福祉保健センター	枝郷・寺本・加茂
34 春日居福祉会館	小松
35 芦川小学校 校舎	上芦川・新井原・中芦川・鶯宿



# あなたの家の耐震は大丈夫ですか？

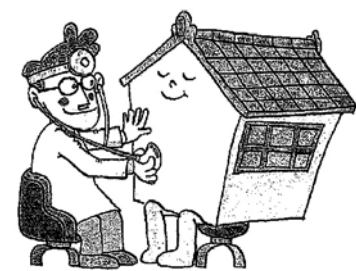
耐震診断は**無料**・耐震改修工事に**補助金**

阪神・淡路大震災では 死亡者 約6400人の約8割が住宅の倒壊などによる圧死とされています。また 未改修の昭和56年以前の木造住宅は 震度7 阪神・淡路大震災の最大値の地震が起これば 全壊率は9割前後と言われています。

山梨県地震防災計画によると 今後 本県で想定される地震・被害の状況は 次のとおりです。

想定される地震・被害状況(棟・人)

地震の種類	全壊	半壊	死者数
東海地震	6,912	30,928	371
南関東直下プレート境界地震	1,763	14,949	101
釜無川断層地震	50,804	56,664	2,425
藤の木愛川断層地震	38,169	56,370	1,828
曾根丘陵断層地震	16,888	33,505	809
糸魚川 - 静岡構造線地震	15,288	39,350	733



耐震診断を受けてみませんか

昭和56年5月31日以前に着工した、2階建て以下の木造在来工法で建築された住宅を対象に、無料耐震診断を実施しています。ただし、募集件数には限りがあります。お申し込みには必要な要件など、詳しくは、お問い合わせください。

耐震化を補助します

耐震診断で、総合評点1・0未満と判定された個人住宅(自己用)について、耐震改修工事を行う場合、補助制度がありますのでご利用ください。



対象  
市の耐震診断や山梨県木造住宅耐震診断マニュアルに基づいて行う耐震診断などを受けた個人住宅(自己用)で、一定の要件にあてはまるもの

対象工事  
前述の住宅の耐震性が、総合評点1・0以上となるような耐震改修工事

補助金額  
耐震改修工事に要する費用の3分の2以内(ただし、上限額80万円)

詳しくは、お問い合わせください。

問合せ先  
建設部 まちづくり整備課  
計画指導担当  
☎055(261)3334

## 9月9日は救急の日

この日は救急医療や救急業務のことを正しく知っていただくために設けられました

消防庁による全国統計では、救急出動件数は2年ぶりに減少しています。

しかし、市においては、救急出動が依然として増えています。管内でも、年間約3000人を病院に搬送し、そのうち入院の必要のない方が約4割います。

このような状況の中で、一分一秒を争う生命に危険のある傷病者への対応が遅れてしまう可能性が出てきました。

救急車の適性利用に努め、大切

な命を救いましょう。

緊急性がなく、救急車を呼ぶべきか迷った時は、消防署に電話していただければ、状況に応じて病院の紹介なども行います。

問合せ先  
市消防本部  
☎055(261)0119

消防本部予防課から

住宅用火災警報器を設置しましょう!  
大切な「命」「財産」を守るためにも「日も早く設置を!」

新築住宅は平成18年6月1日から、既存住宅は平成23年5月31日までに、住宅用火災警報器の設置が必要です。

問合せ先  
市消防本部 予防課  
☎055(261)0119



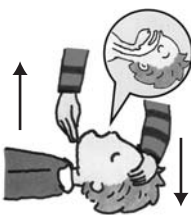
一人でも多くの命を救うために

## あなたもAED・心肺蘇生法をマスターしましょう!

あなたの大切な人が目の前で突然倒れ、意識がなく呼吸もしていません! あなたはどうしますか? 何もしないで、ただ救急車の到着を待つだけですか? それとも、大切な人のために、あなた自身が心肺蘇生法を行いますか?

意識を調べる

額に手をあて肩をたたきながら耳元で呼びかける。  
反応がなければ「意識なし」助けを呼ぶ(119番通報を依頼)。  
片手を額に、片手であご先にあて頭を後ろにのけぞらし気道の確保をする。



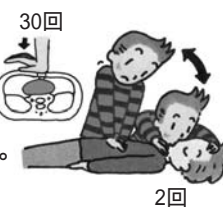
呼吸の確認

自分のほほを相手の口・鼻に近づけて胸や腹部の動きがなく、呼吸音も聞こえず吐く息も感じられない場合は「呼吸なし」。



人工呼吸

気道を確保した状態で、相手の鼻をつまみ自分の口で相手の口を覆い、空気もれないように息を2回吹き込み・胸骨圧迫(心臓マッサージ)30回を繰り返し、救急隊が到着するまで続ける。



消防署では、毎年2,500人以上の方に救急法(AEDを含む)の指導を行っています。救急法を学びたい方はご連絡ください。

問合せ先 市消防署 救急法指導担当 ☎055(261)0119



# 住民基本台帳カードについてのお知らせ

市立図書館では、土・日曜日、祝日でも、住民基本台帳カード(以下「住基カード」)を利用して証明書自動交付機で住民票と印鑑登録証明書が取得できます。

## 証明書自動交付機の設置場所・利用時間

設置場所	利用日・時間
市役所本庁(土曜日・祝日は閉庁)	日曜日～金曜日 午前8時30分～午後5時30分 ただし、休日と年末年始(12月29日～1月3日)は除く。
八代支所(土・日曜日、祝日は閉庁)	
境川支所(土・日曜日、祝日は閉庁)	
石和図書館(スコレーセンター内(月曜日休館))	開館日 午前10時～午後4時
御坂図書館(学びの杜みさか内(水曜日休館))	
一宮図書館(桃の里ふれあい文化館内(月曜日休館))	図書の本整理期間の臨時休館日は除きます。 また、開館日は市役所の開庁日とは異なりますので、ご注意ください。
春日居ふるさと図書館(春日居あぐり情報ステーション内(月曜日休館))	
甲州市役所 本庁舎	開庁日、土・日曜日、祝日 午前8時30分～午後5時30分 水曜日 午前8時30分～午後7時30分 (水曜日が休日の場合は、翌平日に実施) 年末年始(12月29日～1月3日)は除く

次回の図書館の 証明書自動交付機 を利用される方	対象施設			受付場所	受付時間
	春日居ふるさと図書館	一宮図書館	御坂図書館		
	春日居ふるさと図書館	一宮支所	御坂支所		午前8時30分～ 午後4時5時30分

毎月第3日曜日にも住民基本台帳カード即日交付  
昨年9月から、毎月第1日曜日に住基カードの即日交付を行っています。今年9月からは、第3日曜日にも即日交付ができるようになります。

交付できる方  
写真付き本人確認資料(有効期限内の運転免許証・パスポートなど)を提示していただいた方  
写真付き本人確認資料をお持ちでない方は、申請受付のみを行い、後日交付となります。

受付時間  
午前9時～午後4時30分  
手数料  
無料(平成23年3月31日まで)  
日曜窓口での申請受付  
第1・3日曜日以外の日曜窓口でも交付申請を受け付けます。(ただし、即日交付はできません)代理人による申請には委任状が必要で、後日交付となります。

図書館設置自動交付機稼働時間外の対応のお知らせ  
10月1日から、住基カードをお持ちの方が、御坂・一宮・春日居ふるさと図書館に設置されている証明書自動交付機の稼働日の稼働時間外に住民票や印鑑登録証明書を取得したい場合、左の表にある支所で住基カードを提示していただければ、1000円で取得できるようになります。

ただし、事前に住基カードに証明書自動交付機利用登録がされている必要があります。  
また、住基カードが顔写真付きでない場合は、本人確認のため、ほかに顔写真付き身分証明書(運転免許証・パスポートなど)の提示が必要になります。

図書館休館日の場合、支所窓口での交付は300円かかります。

問合せ先 市民環境部 戸籍住民課 住民記録担当 ☎ 055(262)4111

# 教育委員会からお知らせ 芦川中学校の通学区域変更について

市立芦川小中学校の存続については、笛吹市と旧芦川村とが合併する際に、合併協議会において結論がでずに、合併後も継続して検討を行うこととなりました。

合併後は、「市内の児童生徒一人ひとりが平等な教育を受けられる」ことを指針とする市教育委員会の学校経営方針に基づき、さまざまな協議・検討を重ねてきました。

その結果、6月の市議会定例会において、笛吹市立学校設置条例の一部改正が行われ、芦川中学校の存続については、平成22年3月31日までとし、平成22年4月1日から統合再編することが決定されました。

また、7月24日の臨時教育委員会において、平成22年4月1日から、芦川町から生徒が通学する中学校については、市立浅川中学校を通学区域とすることが決まりました。

問合せ先  
教育委員会 教育総務課  
総務担当  
☎ 055(261)3336

# 礼儀を教えて もらった国 セネガル

## 青年海外協力隊員レポート

青年海外協力隊員として、平成19年6月から2年間セネガルで活動していた鈴木崇浩さん(和町)が無事帰国され、帰国報告が届きました。

セネガルは、アフリカ大陸の最西端で、首都はダカールと言います。世界でも有数の落花生の産地で、マンゴーやオレンジ、レモンなども作っています。雨季と乾季があり、気温は暑い所で50度近くなり、寒い時は15度位まで下がります。昼と夜の気温の差が激しく、寒い時は毛布がないと眠れないです。停電や断水は当たり前で、雨季中は毎日のように停電があります。公用語はフランス語ですが、セネガルでは主に現地語のウォロフ語が主流です。ちなみに、現地語で「ありがとう」は「ジュルジュル」と言います。

最初、任地に着いた時に思ったのは、あいさつの多さです。日本では「こんにちは」で終わる場面でも、セネガルでは、「こんにちは。元気にしてる？仕事はどんな感じ？家族はどうしてるの？あなたはどこに出かけるの？」



という感じで、握手をしながらあいさつします。その後で本題に入るのですが、最初の頃は面倒でしたが、今では、とても大切なことだと思っています。あいさつすることで、初めての人にも最初からなじみ、コミュニケーションをとることができました。道を歩いていると一人一人会ったようにあいさつがあるので、思うように前に進めない時もありました。

自分は、果樹栽培を教えるためにセネガルへ派遣されましたが、セネガルではあいさつの重要性が、礼に始まり、礼で終わる心を教えるもらった気がします。セネガルと日本、文化の違いはあるかもしれませんが、あいさつは世界共通で大切なことだと思えます。日本に帰ってきてからその心は忘れないようにしたいです。

# 秋の全国交通安全運動 — 運転は 人に社会に 思いやり —



9月21日(月)から30日(水)まで、「高齢者の交通事故防止」を運動の基本として、秋の全国交通安全運動が実施されます。

- 重点項目
- 夕暮れ時と夜間の歩行中・自転車乗用中の交通事故防止
  - すべての座席のシートベルトとチャイルドシートの正しい着用の徹底
  - 飲酒運転の根絶
  - 二輪車の交通事故防止

期間中は、市内交通関係団体による朝の登校指導やシートベルトの着用や交通事故防止の啓発活動が実施されます。

「思いやり・ゆずり合いの心」を持ち、家族・地域・職場から交通事故の犠牲者を出さないよう、交通事故防止に努めましょう。

# 笛吹市内のモノづくり企業 No.4

笛吹市は「桃・ぶどう日本一と温泉の郷」として農業や観光、温泉などで知られていますが、そのほかにもさまざまなものが市内で作られていることをご存知ですか。

このコーナーでは、市内の製造業にスポットを当ててシリーズでご紹介します。

## 株式会社オプト笛吹工場(御坂町下黒駒)

平成17年に操業を開始しました。今、クリーンエネルギーとして大変注目を集めている太陽電池の集熱板となるシリコンウエハーの切断加工を行っています。地球はもとより、宇宙全体をクリーンで住みよい生活環境をつくるお手伝いをしています。

### 企業から一言

環境問題などを地球規模で考えなければならぬ今、自然と共存し地域とともに躍進する工場の実現を目指します。



## 株式会社桔梗(ききょう)屋(一宮町坪井)

明治22年の創業以来、「故郷の味を伝えたい」を合言葉に商品開発にまい進しています。

昭和43年の「桔梗信玄餅」の誕生以来、県内外のお客様に愛され、名実ともに山梨の銘菓として今日に至ります。



桔梗信玄餅

### 企業から一言

こだわります「美味しさ」「楽しさ」「美しさ」そして「健康」をテーマに、信頼と責任ある企業を目指します。



## 協和電気株式会社(八代町南)

八代町の誘致工場一号として昭和37年4月に操業開始しました。成形加工、電子機器、制御機器や安全装置など、主に一般家庭、学校、病院、企業等の安全をサポートするセキュリティー関連製品を製造し、安全安心な社会づくりに貢献しています。



### 企業から一言

地域、従業員、事業への感謝とともに、環境ISO14001の認証等で環境に配慮した事業展開と、地域貢献を目指しています。



## クリフ株式会社(境川町三柵)

昭和42年2月に東京都杉並区で設立しました。設立から40年を越え、原子力発電所・大手製造工場・半導体工場等の高度空調・室圧制御ならびに大型ビルの温暖化防止のための省エネ設備の開発製造を得意として、数々の納入実績があります。



空調制御機器

### 企業から一言

地球温暖化防止のため、CO2削減が世界課題となり求められるエコ製品開発。ISO14001認定工場から最新技術を製作し、信頼ある企業を目指します。



## 地上デジタル放送説明会

地上デジタル放送を楽しむための総務省による説明会を開催します。実際に「地上デジタル放送」の便利さを体験していただけます。また、各説明会では、可能な限り個別の相談にも応じます。

内容  
デジタル放送の映像の美しさ、音の良さ  
アナログ放送との違いを実感できます。  
いつでもニュースや天気予報リモコンのdボタンを押すだけで役立つ情報がすぐ画面に。見たい番組がすぐに探せる電子番組表  
新聞のテレビ欄がボタン一つで画面に。  
参加費 無料  
事前申込は不要です。なお、当日は先着順です。  
問合せ先  
総務省 山梨県テレビ受信者支援センター(デジサポ山梨)  
☎055(255)6038  
(平日 午前10時~午後6時)

## 説明会会場一覧

説明会は、約1時間の予定です。市内全域、ご都合のいい日時 of 会場にお越しください。なお、対象地区については、あくまでも目安です。

	対象地区(目安)	日時	定員	会場
石和	石和地区全域	9月11日(金) 午後2:00	95人	スコレーセンター
	石和地区全域	9月11日(金) 午後7:00	95人	
御坂	二之宮・県営団地・夏目原・金川原・井之上・八千蔵・尾山	9月 8日(火) 午後7:30	95人	学びの杜みさか
	下野原・栗合・蕎麦塚・竹居・大野寺・二階	9月10日(木) 午後7:30	95人	
	御坂地区全域	9月24日(木) 午後1:30	95人	
	下井之上・成田・下成田・国衛	9月24日(木) 午後7:30	95人	御坂東部地区公民館
	新上宿・坂野・道場・駒留・若宮・八反田・下黒駒	9月28日(月) 午後7:30	50人	御坂林業センター
	藤野木・新田・立沢・戸倉・十郎	9月30日(水) 午後7:30	50人	
一宮	末木・本都塚・竹原田・金田・東原・橋立・国分・坪井・田中	9月25日(金) 午後7:30	300人	いちのみや桃の里ふれあい文化館
	市之蔵・新巻・塩田・神沢・東新居・狐新居・金沢・土塚・石	9月29日(火) 午後7:30	300人	
	一宮地区全域	10月 1日(木) 午後2:00	300人	
八代	南	9月11日(金) 午後7:30	80人	八代総合会館
	北	9月15日(火) 午後7:30	80人	
	高家・岡	9月16日(水) 午後7:30	80人	
	永井・米倉	9月17日(木) 午後7:30	80人	
	八代地区全域	9月18日(金) 午後1:30	80人	
	増田・竹居・奈良原	9月18日(金) 午後7:30	80人	
境川	大黒坂・小黒坂・小山・前間田	9月 3日(木) 午後8:00	200人	境川総合会館
	石橋・三柵・大坪・境	9月10日(木) 午後8:00	200人	
	大窪・藤壘・原	9月24日(木) 午後8:00	200人	
	境川地区全域	9月30日(水) 午後2:00	200人	
春日居	上寺尾・中寺尾・間門	9月30日(水) 午後8:00	200人	立川地区コミュニティセンター2階
	熊野堂下・熊野堂上・下岩下上・下岩下下・別田	9月14日(月) 午後7:00	100人	
	春日居地区全域	9月15日(火) 午後1:30	200人	
	小松1・小松2・枝郷・寺本・加茂	9月15日(火) 午後7:00	200人	
	桑戸北・桑戸西・桑戸中・桑戸東	9月16日(水) 午後7:00	100人	
	国府1・国府2・国府3	9月17日(木) 午後7:00	100人	
鎮目上手・鎮目大俣・鎮目中・鎮目下町・鎮目山口・徳条	9月18日(金) 午後7:00	100人	鎮目ふれあいの家	
芦川	芦川地区全域	9月 5日(土) 午後5:00	100人	芦川ふるさと総合センター
	芦川地区全域	9月 5日(土) 午後7:30	100人	
	市内全域	10月 2日(金) 午後7:30	300人	いちのみや桃の里ふれあい文化館

# 笛吹市探訪



三ツ峠山から見た御坂城

往還を通して富士河口湖町に進み泊まり、翌9日には甲府に入ります。家康は、緊迫する戦局から、8月10日に躰躰ヶ崎(つづじがさき)館から新府城に移ります。北条氏

は旧御坂峠に御坂城を造り、甲府盆地を窺(うかが)います。天正10年8月12日、北条氏忠(うじただ)が旧御坂峠を越えると、鳥居元忠(とりいもとただ)らの軍勢がこれを迎え撃ち、御坂町黒駒で合戦となりました。合戦で、北条方は約300人が討ち取られたと伝わっています。武田家の旧領土を巡る両者の争いは、天正壬午(てんしゅうじんご)の乱と呼ばれます。甲斐の戦乱は、10月29日の講和をもって終結します。和平の条件には、上野沼田(現在の群馬県沼田市)の領有を北条氏に認める代わりに、信濃佐久郡と甲斐都留郡を徳川家康に割譲するとあり、これにより、徳川家康が甲斐、信濃をも支配することになりました。

藤野木集落から御坂路(鎌倉街道)の急な登坂を約1時間半歩くと、御坂城に到着します。御坂城は、甲府盆地と郡内地域を分断する旧御坂峠の尾根上にその姿をとどめています。東西約600メートル、南北約100メートルの細長い城で、土塁(どるい)と深さ数メートルの空堀(からぼり)により、旧御坂峠の尾根をふさぐような形に造られています。御坂城のように街道をふさぐように造られる例は、北条氏が築いた城にくつがえることができます。この城には、土塁のほかに甲府盆地側

郡内地方と国中地方を隔てる御坂山塊(おんかいは、古代から交通の難所でした。御坂山塊を越えて甲斐国に向かう道は、御坂路(みさかじ)、若彦路(わかひこじ)、中道往還(おうちかんの)3本がありました。これらの道は、都の進んだ文化や優秀な人材を甲斐国に運びましたが、有事の際には、軍隊が進攻する軍用道路にもなりました。甲斐国を治めていた武田家が滅亡すると、織田信長(おだのぶなが)の家臣、河尻秀隆(かじりひさたか)が支配を任せられます。しかし、その後、本能寺の変が起こり、河尻秀隆は殺害されてしまいました。そして、北条氏と徳川家康による甲斐の国の奪い合いが起こり、天正10年(1582年)、両者は旧御坂峠付近で衝突します。

藤野木集落から御坂路(鎌倉街道)の急な登坂を約1時間半歩くと、御坂城に到着します。御坂城は、甲府盆地と郡内地域を分断する旧御坂峠の尾根上にその姿をとどめています。東西約600メートル、南北約100メートルの細長い城で、土塁(どるい)と深さ数メートルの空堀(からぼり)により、旧御坂峠の尾根をふさぐような形に造られています。御坂城のように街道をふさぐように造られる例は、北条氏が築いた城にくつがえることができます。この城には、土塁のほかに甲府盆地側



御坂城跡地

第53回

## 笛吹市の史跡 ⑫ 御坂城

笛吹市男女共同参画推進委員会

### 新体制が決定!

6月に発足した第2期男女共同参画推進委員会では、「輝け男女笛吹プラン」を推進していくための体制として、前推進委員会の活動を踏まえ、部会を編成し活動していくこととなりました。

36人の委員が、それぞれ部会に属し、主体的に行動していきます。

#### 家庭部会

人が生活するための基礎である家庭での男女共同参画を目指します。

#### 職場部会

男女が安心して働くことができるように、市内事業所に働きかけます。

#### 地域部会

男女が豊かに生活できる活動しやすい地域づくりを目指して、働きかけます。

#### 条例委員会

男女共同参画推進条例の制定を目指して、市民が条例について理解を深められるように活動します。



### ~男女共同参画の基礎知識について学習しました~

新しい委員を迎えた推進委員会が、今後の活動に生かすために、「男女共同参画の基礎」について山梨学院大学山内幸雄教授に講演していただきました。今回は、男女共同参画推進条例庁内検討委員会の委員である市職員も参加しました。

山内教授は、「男女共同参画は、さまざまな誤解を生じていて学習しなければ理解につながらない。人を性別で見た時には、生物学的な性差(性別としての男性・女性)、社会的文化的に作られた性差(ジェンダー)、性的欲求としてのセクシュアリティに分けられ、特に社会的文化的に作られた性差による差別は“人権”に関わる問題である」ことを説明され、女性差別撤廃条約や裁判例などにも触れ、「男女の役割や特性を固定化した上で平等を考えてはいけない」と話しました。

今回初めて「男女共同参画」について学習したという新委員だけでなく、すでに何回も学習を積んでいるベテラン委員も男女共同参画推進の必要性を強く感じた講演会でした。

いよいよ活動がスタートしたんだね

笛ちゃん

今期も積極的な活動が期待できそうね~

吹ちゃん

問合せ先 市民環境部 市民活動支援課 市民活動支援担当 ☎055(262)4111

# 催しものや募集・生活に役立つ情報 etc...

催し

## 笛吹市制施行5周年記念 海上自衛隊横須賀音楽 隊演奏会

毎年大人気の自衛隊音楽隊によるコンサートです。素晴らしい演奏をお楽しみください。

日時 10月4日(日)  
開場 午後1時30分  
開演 午後2時

場所 スコレーセンター  
入場料 無料

ただし、入場整理券が必要です。9月16日(水)午前8時30分からスコレーセンターで入場整理券を配布します。席に限りがありますので、お早めにお求めください。

問合せ先  
スコレーセンター  
☎055(263)7959



音楽隊が奏でるハーモニー

## 笛吹市制施行5周年記念 山梨芸術劇場 山梨交 響楽団演奏会

元ベルリン・フィルハーモニー管弦楽団コンサートマスター、レオン・シュピラー氏を招いて演奏会を開催します。

日時 10月11日(日)  
開場 午後2時  
開演 午後3時

問合せ先  
山梨県立博物館  
☎055(261)2631

## 第5回笛吹市ポランテ イアマツリ

市内のポランテ活動の輪をより広げ、ポランテ相互の交流を図るため、ポランテアマツリを開催します。

日時 10月18日(日)  
午前10時～午後2時30分

場所 いちのみや桃の里スポーツ公園  
内容 発表のひろば  
各種ステージ発表  
体験・学習のひろば  
福祉やポランテ活動体験  
交流・情報のひろば  
飲食、福祉模擬店など

各ひろばへの出演・出展者募集  
詳しくは、お問い合わせください。  
申込締切 9月9日(水)

申込・問合せ先  
笛吹市社会福祉協議会 ポラン  
テアマツリ実行委員会事務局  
☎055(265)5182

### 4つの温泉施設 「笛吹市制施行5周年記念」市民感謝デー

笛吹市が誕生して5年目を迎えることから、「みさかの湯」、「なごみの湯」、「ももの里温泉」、「やまゆりの湯」では、市民の皆さんに感謝を込めて、「市民感謝デー」を開催し、さまざまなサービスをご用意して皆さんのお越しをお待ちしています。

対象者 市内在住の全市民

当日は、受付で運転免許証・健康保険証などの住所を確認できる証明書のご提示をお願いします。

日程 10月5日(月)

内容 入館料無料ご招待(4施設全館)

バラ湯入浴(みさかの湯、なごみの湯、ももの里温泉)

ほかにも施設ごとにサービスをご用意しています。



**みさかの湯** ☎055(261)6166  
営業時間 午前10時～午後10時  
(入館は午後9時30分まで)

**なごみの湯** ☎055(230)5551  
営業時間 午前10時～午後9時  
(入館は午後8時30分まで)

**ももの里温泉** ☎0553(47)4126  
営業時間 午前10時～午後9時  
(入館は午後8時30分まで)

**やまゆりの湯** ☎0553(26)3667  
営業時間 午前10時～午後7時  
(入館は午後6時30分まで)



迫力ある演奏をお楽しみください

場所 スコレーセンター  
曲目 交響曲第5番「運命」より第1楽章(ベートーヴェン)  
ハンガリー舞曲第5番(ブラームス)  
軽騎兵序曲(スッペ)  
歌劇「イーゴリ公」より「ダツタン人の踊り」(ポロディン)  
タイスの瞑想曲(マスネ)ほか  
入場料 無料  
ただし、9月4日(金)からスコレーセンターで配布する入場整理券が必要です。

問合せ先  
スコレーセンター  
☎055(263)7959

## 笛吹市制施行5周年記念 高嶋ちさ子「12人のヴァイオリニスト」

延期になっていた高嶋ちさ子「12人のヴァイオリニスト」公演を、12月に開催します。開催に合わせて、払い戻されたチケットを再販売します。枚数に限りがありますので、お早めにお求めください。

日時 12月20日(日)  
開場 午後1時30分  
開演 午後2時

場所 スコレーセンター  
入場料 2000円(全席自由)  
チケット発売開始  
10月1日(木)午前9時から  
一人2枚まで



高嶋ちさ子さん

問合せ先  
スコレーセンター  
☎055(263)7959

### 森林公園金川の森イベント

#### 花や景色の展示会

花や景色をモチーフにしたレカンフラワーと絵画作品を展示します。

日時

9月4日(金)～14日(月)  
午前9時～午後6時  
(ただし、4日は午前10時から、14日は午後4時まで)

場所 金川の森管理事務所

#### マグネット作り体験教室

押し花のプリントを使って、オリジナルマグネットを作ってみませんか。参加者には、お花の石けんをプレゼント。

日時

9月5日(土)・6日(日)  
午前10時～午後3時

参加申込は、当日、先着順に受け付けます。

場所 金川の森管理事務所

定員 午前・午後の部 各5人  
参加費 250円

#### 秋の植物に親しもう

秋の樹木や草花を観察し、樹名板を設置します。

日時

9月19日(土)  
受付 午前9時から  
開催 午前9時30分～12時

雨天の場合、室内でスライド上映  
集合場所 金川の森管理事務所  
定員 20人  
参加費 無料  
申込受付 8月19日(水)から  
ただし、定員になり次第、締め切ります。

#### 初心者ターゲットバードゴルフ教室

正しいフォームやスイング、アプローチの仕方などを学びます。

日時

9月26日(土)  
雨天の場合、翌日に延期  
受付 午前9時から  
開催 午前9時30分～12時

場所 金川の森ターゲットバードゴルフ場(スポーツの森)

定員 20人(小学生以上)  
参加費 250円

申込受付 8月26日(水)から

ただし、定員になり次第、締め切ります。

申込・問合せ先

森林公園金川の森管理事務所  
☎0553(47)2805

### 募集



#### 春の笛吹市を彩ってみませんか

笛吹市は桃の生産量日本一です。春には市内一面がピンク色に染まり、訪れる方々に感動を与えます。市では、その桃畑の下に菜の花を作っていたる方を募集します。

配布予定日

10月上旬(詳しい日程などが決まり次第、申込者に通知します)  
配布数量 30坪ごとに200ミリリットル程度  
数に限りがありますので、申込数により、調整させていただきます。

申込方法 申込方法

電話でお申し込みください。

申込期間 9月1日(火)～15日(火)



春を彩る菜の花

#### 下水道排水設備工事責任技術者認定試験

下水道の排水設備工事を施工する指定工事店には、「下水道排水設備工事責任技術者」の有資格者の専属が必要です。

この試験は、責任技術者としての技能を認定するものです。

日程

講習会 11月17日(火)  
試験 11月29日(日)

場所 講習会・試験ともに山梨県立男女共同参画推進センター(びゅあ総合)

申込用紙配布場所 公営企業部 下水道課  
富士北麓浄化センター  
峡東浄化センター  
釜無川浄化センター  
桂川清流センター

受付期間 10月1日(木)～23日(金)

申込・問合せ先 財団法人山梨県下水道公社事務局  
☎055(263)2738

### 講座・教室



#### テニス教室

笛吹市テニス協会では、次のとおりテニス教室(硬式)を開催します。

対象

市内在住・在勤の社会人でテニス初級者

日時

9月18日(金)から10月23日(金)までの毎週金曜日(計6回)  
午後7時30分～9時30分

場所 春日居スポーツ広場テニスコート

定員 30人

参加費 2000円(コート・照明代、ボール代など)

持ち物 ラケット・テニスシューズ・タオルなど

申込方法 9月1日(火)から電話で受け付けます。

ただし、定員になり次第、締め切ります。

申込・問合せ先

早川 ☎055(262)2050  
吉岡 ☎055(26)2757

#### 伊藤幸弘講演会 親が変われば子供は変わる

1万5000人の暴走族の元総長であり、現在は青少年非行防止ネットワーク理事などをされている伊藤幸弘氏が、自らの非行・更生経験を生かして、青少年育成について語ります。

また、伊藤先生による教育相談も行いますので、ご希望の方は事前にご予約ください。

日時

10月24日(土)  
午後6時30分から

場所 いちのみや桃の里ふれあい文化館

定員 400人

参加費 無料

ただし入場整理券が必要です。

申込方法 往復ハガキでお申し込みください。詳しくは、お問い合わせいただくか、次のホームページをご覧ください。

http://www.w5plala.or.jp/fureai/

申込締切 10月5日(月)当日消印有効

問合せ先 親子ふれあい広場

会長 永井誠寛

☎0553(47)1629



仏涅槃図(大蔵経寺所蔵)

「仏涅槃図」特別公開と「お絵解き」へのお誘い  
国重要文化財に指定されている「仏涅槃(ねはん)図」を公開し、特徴などを解説します。

日時

10月17日(土)  
特別公開 午後1時～4時  
お絵解き 午後1時30分～2時

30分

場所 松本山大蔵経寺本堂

(石和町松本610)

講師 岡澤恭子先生(長谷寺(長野県))

定員が異なりますので、事前にお申し込みください。

申込締切 10月7日(水)

問合せ先 松本山大蔵経寺

☎055(262)2100

教育委員会 文化財課

☎055(261)3342

#### 峡東地域農業経営改善研修会 農業簿記講座

企業の農業経営を目指す方を対象に、農業簿記講座を開催します。

パソコンによる複式簿記記帳を学び、我が家の経営改善に役立ててみませんか。

日程 11月～3月

場所 春日居あぐり情報ステーション

内容・定員 パソコン簿記入門コース(全9回)20人

パソコン簿記フォローアップコース(全6回)30人

は、パソコンの基本的な動作ができる方が対象

受講料 2400円 700円

申込締切 10月1日(木)

ともに、申込者多数の場合は調整することがあります。詳しくは、お問い合わせください。

申込・問合せ先 峡東農務事務所 峡東地域普及センター

☎0553(20)2707



### 食育で「こころ」も「からだ」もバランスよく ～笛吹市の旬の食材で健康家族！～

#### なすのチーズ焼き



- 【材料】(4人分)
- なす・・・4本
  - 大葉・・・4枚
  - サラダ油・・・大さじ2
  - とろけるチーズ・・・4枚
  - かつおぶし・・・少々
  - 焼きのり・・・適宜
  - めんつゆ(ストレートタイプ)・・・大さじ6

#### 【作り方】

なすはたて半分に切る。さらにたてに2本切り込みを入れる。大葉はせん切りにする。フライパンにサラダ油を熱し、なすを入れ表面がきつね色になるまで焼く。  
にめんつゆを入れて加熱し、なすにからめ。火を止め、とろけるチーズをのなすの間にはさむ。皿になすを盛りつけ、その上にかつおぶし・刻んだ焼きのり、せん切りの大葉を飾る。

#### 料理コンテスト レシピ大募集中!!

家族で食べたい朝ごはんメニュー、市内で採れる食材を使った料理のレシピを募集しています。  
応募締切 9月15日(火)

問合せ先 保健福祉部 健康づくり課 健康企画担当 ☎055(261)1901



手作りのつるし雛

### つるし雛作り体験学習会

「鄙(ひな)の会」主催によるつるし雛(びな)作り体験学習会を開催します。

「鄙の会」は、市の文化施設を活性化するために活動しているボランティア団体です。

日時 9月15日(火)  
まり作り 午前10時～12時  
風車作り 午後1時～3時  
場所 八田家書院  
参加費 1回1000円(入場料・材料費)  
持ち物 さいほう道具  
申込締切 9月12日(土)

申込・問合せ先 八田家書院  
☎055(261)6111

### 松の手入れ教室

古葉のみみあげ、小すかし・荒すかしせん定などを学びます。

日時 10月14日(水)  
午前9時～午後4時  
雨天の場合は、翌日開催  
定員 40人(最少開講人数10人)  
受講料 2100円  
申込締切 10月7日(水)

### 障子のはりかえ教室

障子の上手な張り替え方などを学びます。

日時 11月5日(木)  
午前9時～午後4時  
定員 30人(最少開講人数15人)  
受講料 3150円  
申込締切 10月22日(木)

申込方法 申込書に記入してお申し込みいただくか、電話またはファックスでお申し込みください。

講習場所および申込・問合せ先 山梨県中小企業人材開発センター 山梨県職業能力開発協会・山梨県技能士会連合会  
☎055(243)4916  
FAX 055(243)4919

### 健康・福祉

#### 快汗！ウォーキング教室

歩くことは健康づくりの出発点です。ウォーキングは有酸素運動であり、継続することによって、肥満解消や、糖尿病、脂質異常症などの生活習慣病の予防、改善につながります。

手軽にできるウォーキングを、日常生活に取り入れてみませんか。

対象 ウォーキングに関心があるおむね65歳以下の市民

日時 初級者コース 11月4日(水)または10日(火)  
中級者コース 11月17日(火)  
ともに午後1時30分～4時  
場所 スコレーセンター集会所

内容 初級者コース 運動指導士による講義「ウォーキングの基本を学ぼう！」  
正しい歩き方、靴の選び方などウォーキングの基本について学びます。

中級者コース 運動指導士による講義「速歩と

### 地域でできる高齢者支援を学ぼう！

#### 高齢者見守りネットワーク講演会「幸せな暮らしを守る地域の力」

認知症や身体の機能低下など、支えを必要とする高齢者や家族にとって、地域の見守りやサポートほど力になるものはありません。もし自分や家族が認知症になったらどうしますか。消費者被害や高齢者虐待(ぎゃくたい)など、あなたの身近に潜む不安にどう対処できますか。

未永く安心して地域で暮らしていくためのコツを学びましょう。

日程 下の表をご覧ください。  
時間 午後1時から  
受付 午後1時30分～3時30分  
開催 午後1時30分～3時30分  
講師 平野浩子氏(ばあとなあ山梨・平野社会福祉士事務所)

問合せ先 保健福祉部 高齢福祉課 高齢福祉担当  
☎055(261)1902  
(担当 河西・飯島)  
笛吹市地域包括支援センター  
☎055(261)1907  
(担当 雨宮・萩原)

#### 開催日程

回数	日	対象地域	場 所
第1回	9月29日(火)	境川町	坊ヶ峯ふれあいセンター
第2回	10月21日(水)	一宮町	いちのみや桃の里ふれあい文化館
第3回	10月23日(金)	御坂町	学びの杜みさか
第4回	11月13日(金)	芦川町	芦川ふるさと総合センター
第5回	11月19日(木)	石和町	スコレーセンター
第6回	12月2日(水)	春日居町	春日居あぐり情報ステーション
第7回	12月4日(金)	八代町	八代総合会館

お住まいの地域に関係なく、どちらの会場でも参加していただけます。

脂肪燃焼効果について「坂道の歩き方、長距離を歩く時の注意点など、体力アップの方法について学びます。両コースとも、1時間程度のウォーキングを行います。雨天の場合は、ウォーキングは中止し、運動指導士による講義と室内での軽運動を行います。定員 30人程度  
参加費 無料  
服装・持ち物 運動のできる服装、履きなれた靴、飲み物、筆記用具  
申込方法 10月19日(月)までに電話でお申し込みください。ただし、定員になり次第、締め切りです。初級者、中級者どちらのコースでも選んでいただけます。

問合せ先 保健福祉部 健康づくり課 成人保健担当  
☎055(261)1901



## 女性特有のがん検診推進事業 ~無料クーポン券配布~

女性特有のがん検診における受診促進、がんの早期発見、健康の保持・増進を図るため、「平成21年度女性特有のがん検診推進事業」が全国的に実施されます。市では、子宮頸(けい)がん検診・乳がん検診の無料クーポン券と検診手帳を発行する予定です。

### 対象

子宮頸がん無料検診

前年度に(平成21年4月1日現在)20・25・30・35・40歳になった女性

乳がん無料検診(視診、触診、マンモグラフィー検査)

前年度に(平成21年4月1日現在)40・45・50・55・60歳になった女性

対象者のうち、平成21年6月30日現在市民である女性に無料クーポン券と検診手帳をお送りします。

無料クーポン券について

発送予定 平成21年9月末

有効期間 平成22年3月31日(水)まで

受診場所

市で実施する検診の委託医療機関

(集団健診、子宮がん・乳がん医療機関検診、国保人間ドック)

注意事項

平成21年4月1日から無料クーポン券が届くまでの間に、市で実施している子宮頸がん検診、乳がん検診(視診、触診、マンモグラフィー検査)を受診した方は、自己負担金の払い戻し申請ができますので、領収書を保管しておいてください。詳しくは、対象者にお知らせします。

職場検診で子宮がん検診、乳がん検診を受診した人は、対象になりません。

問合せ先 保健福祉部 健康づくり課 成人保健担当 ☎055(261)1901



## 敬老祝金

市では、9月15日(火)から21日(月)までの「老人週間」に、敬老祝金を支給します。

対象

8月1日現在市内に居住し、住民基本台帳または外国人登録がされている、9月15日現在、満77・88・100歳以上の方  
支給年齢・支給額  
満77歳 昭和6年9月16日から昭和7年9月15日までに生まれた方) 3000円  
満88歳 大正9年9月16日から大正10年9月15日までに生まれた方) 5000円  
満100歳以上(明治43年3月31日以前に生まれた方)  
5万円

問合せ先

保健福祉部 高齢福祉課

高齢福祉担当

☎055(261)1902  
または各支所



## 短期国民健康保険証の更新を

今年度から、平成20年度以前分に国民健康保険税以下「国保税」に未納がある世帯のうち、次の方には、6カ月間(平成21年4月1日~9月30日有効)の国民健康保険証以下「保険証」を交付しています。

平成6年4月2日以降に生まれ  
た方  
特別徴収対象者(国保税年金天  
引き対象者)

9月中に同じ世帯の方が更新手  
続きを行ってください。

持ち物  
保険証・印かん

今回の有効期限は、平成21年10  
月1日から平成22年3月31日ま  
です。

なお、納付相談がお済みでない  
方は、納付相談も行います。

国保税の納め忘れはありません  
か。

納税は社会の基本的ルールです。  
必ず納期限内に納付をお願いします。

また、特別な事情で納付が困難

な場合は、そのままにせず、早め  
にご相談ください。

問合せ先  
市民環境部 国民健康保険課  
国保総務担当  
☎055(262)4111

## ジェネリック医薬品を 利用してみませんか

ジェネリック医薬品(後発医療  
薬品)とは、新薬(先発医薬品)の  
特許が切れた後に製造販売される  
薬のことで、価格が新薬に比べて  
低価格でありながら、新薬と同様  
な効果が得られます。  
医療費の節約や自己負担額を減  
らせる場合もありますので、有効  
に利用しましょう。

事前に説明を受けましょう

医師の特別な指示がなければ、  
新薬でもジェネリック医薬品でも  
選ぶことができます。

ジェネリック医薬品を希望する  
場合は、薬剤師や医師から説明を  
受けましょう。

初めはお試し調剤から

長く飲みなれた新薬を変更す  
るのに不安がある場合は、短期  
間の処方にして、服用後、問題  
がないかを確かめてから残りを

処方してもらいましょう。

お薬手帳などで効果をチェック  
効くまでの時間、持続時間、  
副作用などの効果の現れ方が、  
前の薬と異なるかなど変化に注  
意して、「お薬手帳」に記録し  
ておきましょう。

変化がみられるようでしたら、  
すぐに薬剤師や医師に相談して  
ください。

問合せ先  
市民環境部 国民健康保険課  
国保総務担当  
☎055(262)4111

## 重度心身障害者医療費 助成金受給者証の更新

現在お持ちの「重度心身障害者  
医療費助成金受給者証」は、10月  
31日に有効期間が満了となりま  
す。

更新受付を行いますので、現在  
受給者証をお持ちの方は、手続き  
を行ってください。

所得状況は毎年変わりますので、  
受給要件に該当する障がいをお  
持ちの方で、現在は所得制限の  
ため受給されていない方も、申  
請してください。

受給要件に該当する障がい  
身体障害者手帳3級以上  
療育手帳A判定  
精神障害者保健福祉手帳2級以  
上  
国民年金法における障害基礎年金  
の1・2級の受給者  
特別児童扶養手当受給対象児童

持ち物  
身体障害者手帳・療育手帳・障  
害基礎年金証書・精神障害者保  
健福祉手帳・特別児童扶養手当  
証書のうち該当するもの  
(複数お持ちの方は、なるべく  
すべて持参してください)  
医療保険証  
印かん

平成21年1月1日に市内に住所  
がなかった方は、平成21年1月  
1日に住民登録していた市町村  
が発行した世帯全員分の所得課  
税証明(所得状況確認のため)  
申請場所  
保健福祉部福祉総務課または各  
支所  
受付期間  
9月24日(木)~10月15日(木)

問合せ先  
保健福祉部 福祉総務課  
障害福祉担当  
☎055(262)1271

### 介護保険認定調査員(委託調査員)募集

介護保険の要介護度を決定するため、自宅や医療機関など対象者のいる所を訪問して、調査を行っていただく調査員を募集します。

資格  
介護支援専門員・看護師・保健師・介護福祉士・社会福祉士などの有資格者

10月に山梨県主催の認定審査員研修を受講できる方(既に受講済みの方は不要)

仕事に自動車を使用できる方

募集人数 若干名

調査委託料  
1件につき3650円(交通費を含む)

応募方法  
応募者本人が、履歴書と資格証の写しを介護保険課に持参して、応募してください。

選考した上で、応募者の中から採用させていただきます。  
詳しくは、お問い合わせください。

応募締切 9月30日(水)

問合せ先  
保健福祉部 介護保険課  
認定審査担当  
☎055(261)1903

### 市内の障がい者団体紹介

市内にある5つの障がい者団体を紹介します。ぜひご参加ください。

笛吹市障害者連合福祉会

代表者 花田晴雄

☎055(262)6901

会員数 280人

活動内容・目的 市内の身体障がい者相互の連絡や協調を図り、福祉増進を図ることを目的に、関係機関・団体との連絡調整、自立更生指導・研修、福祉思想の普及・啓発

笛吹市障害児者家族会

会長 馬淵直子

☎055(263)6022

会員数 75人

活動内容・目的 市内の障がい児者の豊かな地域生活の実現と幸せを願い、相互の親睦を深め合つとともに、情報交換や研修を重ねて、社会への理解活動を展開し、障害者福祉の向上を目指す。

笛吹市聴覚障害者協会

代表者 風間岳

☎055(263)7022

会員数 22人

活動内容・目的 市内のろうあ者、聴覚障がい者の生活と福祉面の調査および手話コミュニケーション

### 社会見学バス参加者募集

#### 障がい者社会見学バス

〔横浜開港博の旅〕  
障がい者の社会参加促進事業の一環として、社会見学バスを行います。

対象  
市内在宅障がい者(ただし、介護などが必要な方は、介助できる方がご同伴ください)

日時  
9月18日(金)または27日(日)  
午前7時30分～午後6時

参加日は、どちらか希望する日を選んでください。

行き先  
横浜開港150周年記念イベント「開国・開港Y150」

定員  
両日とも各70人(先着順)

参加費 1人2000円

申込方法  
申込用紙に記入の上、参加費を添えて、笛吹市社会福祉協議会本所・各地域事務所または支

店

### 子育て



### 平成22年4月就学児童健康診断

平成22年4月に小学校へ入学する児童の健康診断を行います。

なお、保護者には後日案内と健康診断票をお送りします。

9月15日(火)までに通知が届かない時や内容などに不明な点がある場合は、お問い合わせください。

対象  
平成15年4月2日～平成16年4月1日生まれの児童

問合せ先  
教育委員会 学校教育課  
学務担当  
☎055(261)3337

### 健康診断日程表

実施日	10月1日(木)
場所	スコレーセンター
児童の入学予定小学校	受付時間
石和南小学校	午後0時50分～1時20分
石和東小学校	午後1時20分～1時35分
石和北小学校	午後1時35分～1時55分
富士見小学校	午後1時55分～2時20分
実施日	10月8日(木)
場所	スコレーセンター
児童の入学予定小学校	受付時間
石和西小学校	午後0時50分～1時15分
春日居小学校	午後1時15分～1時45分
一宮西小学校	午後1時45分～2時05分
一宮南小学校	午後2時05分～2時20分
一宮北小学校	午後2時20分～2時30分
実施日	10月29日(木)
場所	スコレーセンター
児童の入学予定小学校	受付時間
御坂西小学校	午後0時50分～1時30分
御坂東小学校	午後1時30分～1時35分
芦川小学校	午後1時35分～1時40分
八代小学校	午後1時40分～2時15分
境川小学校	午後2時15分～2時35分

### 高齢者社会見学バス

市では、高齢者の社会参加を促進し、生きがいと健康づくりを増進するため、高齢者社会見学バスを行います。

気軽にご参加ください。

対象  
市内在住の65歳以上の方

日時  
10月7日(水)  
午前7時～午後5時(予定)

行き先  
長野県安曇野(あづみの)方面(予定)

援センター「ふえふき」にお申し込みください。  
(受付 午前9時～午後5時)  
電話でのお申し込みはお受けできません。

申込締切 9月10日(木)

問合せ先  
障害者地域活動支援センター「ふえふき」  
☎055(263)1777

大王わさび農場  
安曇野ちひろ美術館  
国営アルプスあづみの公園

定員  
400人(先着順)

参加費  
2000円(昼食代・見学料の一部)

申込方法  
参加費を添えて、笛吹市社会福祉協議会各地域事務所にお申し込みください。  
(受付 午前9時～午後5時)  
電話でのお申し込みはお受けできません。

受付期間  
9月7日(月)～11日(金)

問合せ先  
笛吹市社会福祉協議会 本所  
☎055(265)5182



### ファミリーサポート センター事業

ファミリーサポートは、有償ボランティアでお子さんを預けたい方(依頼会員)と預かりたい方(協力会員)の会員組織です。  
現在225人の方が会員に登録し、会員間で育児の援助活動を行っています。昨年度は988件の活動実績があり、利用者から好評いただいています。

- ・依頼会員
- ・生後2カ月以上の乳幼児から小学校6年生までのお子さんがいる方で、育児の手助けを受けたい方
- ・協力会員
- ・お子さんを自宅で預かり、育児の手助けをする方
- ・このような時に援助します
- ・「残業や出張で子どもを保育所に迎えに行かれない」、「子どもが軽い病気だけど仕事が終わらない」、「病院に行きたい」時など
- ・利用料
- ・1時間800円(そのうち300円は市が負担)
- ・申込・問合せ先
- ・保健福祉部 児童課
- ・児童家庭担当
- ☎055(261)1904

### 平成22年度保育所(園)の入所(新規・継続)申込

申込書配布・受付の日程などは次のとおりです。  
入所要件  
児童福祉法により、保護者の就労や出産・病気・病人の看護などで家庭で保育できないと認められる児童(無条件に入所できるものではありません)

- ・新規入所申込書の配布期間 9月14日(月)～25日(金)
  - ・配布場所・時間
  - ・保育課
  - ・平日
  - ・午前8時30分～午後7時
  - ・土曜日
  - ・午前8時30分～午後5時30分
  - ・各支所
  - ・平日
  - ・午前8時30分～午後5時30分
- 申込書の配布は保育所(園)では行いません。  
配布の際に保護者・児童の住所や氏名、生年月日などを記入していただきます。  
希望保育所(園)の市内外は問いません。  
現在育児休業中で、平成22年度途中で職場復帰する場合も申し込めますが、勤務先で発行する育児休業証明書が必要です。

### 市内保育所(園)一覧表

地区	立	施設名	地区	立	施設名
石和	公	石和第一保育所	八代	公	八代花鳥保育所
	公	石和第二保育所		公	八代御所保育所
	公	石和第三保育所		私	博愛保育園
	公	石和第四保育所		私	八代保育園
	公	石和第五保育所		公	御坂東保育所
境川	私	わかば保育園	御坂	公	御坂西保育所
	私	境川保育園		公	御坂北保育所
	私	木の花保育園		公	御坂葵保育所
一宮	私	一宮保育園	春日居	私	英保育園
	私	都保育園		公	かすがい西保育所
	私	相興保育園		公	かすがい東保育所
	私	あさま保育園		公	芦川へき地保育所

継続入所申込書の配布期間 9月14日(月)～25日(金)  
配布方法  
市内保育所(園)に通っている場合は、各保育所(園)を通じて配布  
市外保育所(園)に通っている場合は、保育課から郵送  
現在の通園先と異なる保育所(園)への転園希望は、新規の扱いになります。  
新規・継続入所申込書受付期間 10月19日(月)～11月9日(月)  
詳しくは、申込書に同封の案内をご覧ください。  
問合せ先  
保健福祉部 保育課  
総務担当  
☎055(261)3355



会員が子育てをお手伝い

### 保育サポーター養成講座

講習会を受講して、笛吹市の子育て応援団になりませんか。  
資格などは問いませんので、気軽にご参加ください。  
講習会日程・内容

- 1日目
- 10月3日(土)または7日(水)
- ・子どもの心の発達
- ・最近の子育て事情
- 2日目
- 10月17日(土)または21日(水)
- ・子どもの育ちと大人の関わり
- ・ファミリーサポート体験談
- ・子どもの病気と世話
- ・ファミリーサポートガイダンス

場所 スコレーパリオ・市役所南館

### ベビーサインでコミュニケーション

申込・問合せ先  
保健福祉部 児童課  
児童家庭担当  
☎055(261)1904  
笛吹市ファミリーサポートセンター  
☎055(263)2188

まだ上手におしゃべりできない赤ちゃんも、手話やジェスチャーを使ってコミュニケーションする育児法を学びます。

- ・対象
- ・生後6カ月～1歳6カ月の赤ちゃん
- ・保護者 25組
- ・日時 9月11日(金)
- ・受付 午前10時15分から
- ・開催 午前10時30分～11時45分
- ・場所 スコレーパリオ
- ・講師 菊原美和氏(NPO法人日本ベビーサイン協会 認定講師)
- ・持ち物 お子さんの身の回り品
- ・親子の飲み物
- ・参加費 無料

問合せ先  
子育て支援センター「きつずいちのみや」  
☎0553(47)1345

### 笛吹市民講座(特別講座) 笛吹市・山梨学院提携講座 「親子で楽しく表現活動」

「コミュニケーション&子育てQ・A」  
お子さんと一緒に表現活動で楽しくスキップを図りながら、親子の健全な心と体を育てます。とても楽しく中身の濃い講座です。

- ・対象 3歳以下のお子さんと保護者
- ・日時(全10回)
- ・10月21日(水)、11月4日(水)・10日(火)・25日(水)、12月8日(火)・16日(水)、1月12日(火)・20日(水)、2月9日(火)・24日(水)
- ・午前10時～11時30分
- ・場所 清流公園清流館 剣道場
- ・講師 川上琴美先生・中込まゆみ先生(山梨学院短期大学)
- ・藤原千恵美先生(山梨学院大学 附属小学校)
- ・定員 20組
- ・持ち物 運動のできる服装、靴下(お子さんも)、水筒、タオル

申込方法  
電話でお申し込みください。  
申込・問合せ先  
市教育委員会 生涯学習課  
☎055(261)3339

### ベビーボンディングケア

オイルを使った3回コースのベビーマッサージで親子のきずなづくりをしませんか。  
赤ちゃんの心理学を学ぶ時間やティータイムもあります。

- ・対象
- ・生後2カ月からハイハイ前のお子さん
- ・保護者 10組
- ・最小遂行組数 3組
- ・日時 9月3日(木)・10日(木)・17日(木)
- ・午前10時30分～12時
- ・場所 つどいの広場ゆづゆゆえ石和町市部448)
- ・講師 NPO法人国際ボンディング協会 認定スペシャリスト
- ・参加費 3回コース3000円(心理学のブックレット付音楽CDとオイル1本付き)
- ・持ち物 普段使っているバスタオル、フェイスタオル、お子さんの身の回り品と飲み物

申込・問合せ先  
NPO法人Happy Spa  
ゆづゆゆづ  
☎055(261)0218

### 乳幼児予防接種通知対象者

対象者には、後日、予診票・契約医療機関などの詳しいお知らせをします。  
接種時期などの内容をよく確認し、契約医療機関で予防接種を受けてください。  
なお、他市町村から転入した方、予診票のない方や合併前の予診票をお持ちの方はご連絡ください。

予防接種名	通知発送対象児
BCG	平成21年6月生まれ
三種混合1期初回・追加(ジフテリア・百日咳・破傷風)	平成20年9月生まれ
麻疹風しん混合 1期	平成10年9月生まれ
二種混合 2期(ジフテリア・破傷風)	現在接種のおすすすめを控えています

問合せ先  
保健福祉部 健康づくり課  
母子保健担当  
☎055(261)1901

生活・環境

住宅改修について固定資産税が軽減されます

住宅をバリアフリー改修・省エネ改修・耐震改修した場合に、固定資産税の減額措置が受けられます。

バリアフリー改修の場合

対象家屋

平成19年4月1日から平成22年3月31日までの間、一定のバリアフリー改修が行われた住宅減額される金額
翌年度分の税額を3分の1減額(100㎡までを限度)
対象は1棟について1年度のみで、新築軽減を受けている期間は除外されます。
平成22年1月から3月までの改修工事完了の場合は、平成23年度が減額対象です。

申請要件

(1) 次のいずれかの方が居住する既存住宅(賃貸住宅を除く)
65歳以上の方
要介護認定または要支援認定を受けている方
障がい者
(2) 次の工事で、補助金を除く自己負担が30万円以上のもの
廊下の拡張 階段のこう配の緩

和 浴室の改良 便所の改良 手すりの取り付け 床の段差の解消
引き戸への取替え 床表面の滑り止め化
申請方法
改修後3カ月以内に、次の書類を添付して申請してください。
減額申告書
工事明細書や改修箇所の写真
工事費用が分かる領収書の写し
補助金交付決定通知の写し
(補助金を受けている場合)

省エネ改修の場合

対象家屋

平成20年4月1日から平成22年3月31日までの間に、一定の省エネ改修が行われた住宅
減額される金額
翌年度分の税額を3分の1減額(120㎡までを限度)
平成22年1月から3月までの改修工事完了の場合は、平成23年度が減額対象です。

申請要件
(1) 当該改修工事が平成20年1月1日に存する住宅において行われること(賃貸住宅を除く)
(2) 次の からの断熱改修工事のうち、を含んでいること
窓(必須) 床 天井 壁
外気等と接するものの工事に限ります。
から までの改修工事により、各部位が現行の省エネ基準に新たに適合することが必要です。
(3) 前述の工事で、補助金を除く自己負担が30万円以上のものただし、新築軽減と同時適用はできません。
申請方法
改修後3カ月以内に、次の書類を添付して申請してください。
減額申告書
現行の省エネ基準に適合した住宅であることを証する証明書建築士、指定確認検査機関、または登録住宅性能評価機関が発行したもの)
工事内容や金額を示す工事明細書および領収書の写し
補助金交付決定通知の写し
(補助金を受けている場合)

耐震改修の場合

対象家屋

昭和57年1月1日以前からある住宅で、平成18年1月1日から

平成27年12月31日までの10年間に、工事費30万円以上の耐震改修工事をした家屋
耐震改修とは、地震に対する安全性の向上を目的とした増築、改築、修繕のことです。
減額される金額・期間
改修家屋全体にかかる固定資産税の2分の1の額
【減額期間】
平成18年1月1日～平成21年12月31日の改修 3年間
平成22年1月1日～平成24年12月31日の改修 2年間
平成25年1月1日～平成27年12月31日の改修 1年間
減額対象面積
1戸当り120㎡相当分まで
申請方法
改修後3カ月以内に、次の書類を添付して申請してください。
減額申告書
現行の耐震基準に適合した工事であることの証明書
証明書は、地方公共団体、建築士、指定住宅性能評価機関、指定確認検査機関で発行する予定です。
工事費用が分かる領収書の写し

問合せ先
総務部 税務課 資産税担当
055(262)4111

「ねんきん定期便」相談会

社会保険労務士による「ねんきん定期便」に関する相談会を開催します。
「ねんきん定期便」が届いた方で、確認や記入の仕方が分からない方や内容に疑問のある方は、ご相談ください。

「ねんきん特別便」の相談も、引き続き受け付けています。

日程・場所
9月16日(水)
市役所本庁3階会議室
10月21日(水)
御坂支所
時間
午前9時～12時
午後1時～4時

持ち物
ねんきん定期便・年金手帳など(ほかにも参考になりそうな物がありましたら、持参してください)

問合せ先
市民環境部 国民健康保険課 国保総務担当
055(262)4111

社会保険業務の市場化テスト

社会保険庁では、現在、一部の社会保険事務所において、国民年金保険料滞納者に対する電話や文書、戸別訪問による納付督促および保険料の収納業務について、民間委託を行っています。
これは、民間事業者の創意工夫やノウハウの活用によって、低コストでより良いサービスの提供を目指す「市場化テスト事業」として導入されたものです。
山梨でも10月から実施されます。その主な業務は、次のとおりです。

保険料滞納者に対する国民年金保険料の納付督促業務
保険料滞納者に対する国民年金保険料の免除など申請手続きの勧奨業務
被保険者の委託に基づく国民年金保険料の納付受託業務

国民年金推進員による戸別訪問廃止

市場化テスト導入に伴い、国民年金推進員が行っていた戸別訪問による納付督促および保険料の収納業務については、10月から廃止されます。
これまで、国民年金推進員の訪

問により保険料を納付していただいていた方は、10月以降口座振替または納付書による納付に切り替えをお願いします。
口座振替による納付の申込用紙は、国民健康保険課または各支所最寄りの金融機関に備え付けられていますので、ご利用ください。

問合せ先
山梨社会保険事務局 運営課
055(231)8779
市民環境部 国民健康保険課 国保総務担当
055(262)4111

耕作者を探しています

次の地区で耕作したい方はいませんか。

石和町東油川 983㎡
八代町米倉 345㎡

賃借料など金額については、相談の上で決定します。
詳しくは、お問い合わせください。

問合せ先
農業委員会事務局
055(262)4111



高年齢農家や企業的な経営を目指す専業農家の農繁期における労働力不足の解決、また、援農者の育成のために、笛吹市援農支援センターを設立しました。
同センターは、市、市農業委員会、JAふえふき、JAフルーツ山梨、シルバー人材センターを構成員とし、援農希望者や新規就農者を対象に研修会や講習会を行い、農業技術の向上を図ります。

活動予定
今年は、果樹栽培などの特殊で熟練を要する技術を援農者や新規就農者に指導する技術指導員と、農家からの援農希望の把握や技術講習会の開催などの企画調整を行うコーディネーターを設置し、10月から1月にかけて、果樹のせん定講習会を開催する予定です。

問合せ先 石和町松本1126(笛吹市シルバーセンター内)
笛吹市援農支援センター 055(262)8931

## 農業委員会からのお知らせ

### 農地の転用には許可が必要ですよ!!

農地に家や倉庫を建てたり、駐車場や資材置場として利用したりする場合は、農地法に基づく許可を受ける必要があります。

また、一時的に農地以外として使用する場合や長期にわたる客土（耕地土壌改良のため、性質の異なる土を運んで混入すること）などを行う場合も、一時転用の許可が必要です。

転用の際は次の点にご注意を農用地区域から除外されているか確認しましょう

該当農地が、農業振興地域における農用地区域にある場合は転用できません。

違反転用者は罰せられます

許可を受けずに無断で農地を転用することは、農地法違反となり、工事の中止や原状回復などの命令や法に基づく罰則が適用されることもあります。

適正な農地管理を

農地の遊休化は、雑草の繁茂、病害虫の発生など周囲の環境へ悪影響を及ぼします。

定期的な除草や病害虫防止の

消毒の実施など、適正な農地管理を行ってください。

そのほか、農地などに関する手続きについては、お問い合わせください。

### 農地造成は慎重に

耕作をしていない畑や田を狙い、「良い土があるので農地を埋め立てませんか」などと農地の造成を勧める業者がいます。

うまい話を持ちかけ、耕作に適さない残土を投棄されてしまったり、契約上のトラブルに発展してしまったりすることも考えられます。

一度、土砂を捨てられてしまった農地を耕作できる状態に復元するには多大な費用と時間がかかります。

造成に伴い、水路や道路を破損した場合、地主の責任で復旧工事を行うことになり、さらに、農地へ復元できない場合は、農地法違反として追及を受けることにもなりかねません。

必要のない農地造成は行わないことが望ましいのですが、やむを得ず行うときには、信頼で



遊休農地化を防止しましょう

### 安心して農地の貸し借りを

業者の高齢化や後継者不足のため、農地が遊休化しつつあります。

解決策の一つとして、利用権設定を行い、農地の貸し借りをする方法があります。

利用権設定とは、農地を貸したという農家と農業経営規模の拡大を図りたい農業者との間で、安心して農地の貸し借りができる事業のことです。（ただし、利用権設定ができる農地は、農

業振興地域内の農地に限り、貸し手は、賃借期間中安心して耕作ができます。貸し手と借り手が決めた期限が来れば、貸し手には、自動的に農地が返還されます（離れ料支払不要）。

お互いの話し合いで、再設定を行い、継続して貸し借りすることもできます。

契約期間の終了が近づくと市からお知らせをしますので、更新忘れの心配もありません。

農業委員会にご相談ください

農地を貸し借りたい場合は、地域の農業委員会にご相談ください。農業委員は、皆さんの相談をお受けしながら、貸し借りの結び付けを行っています。

#### 申込方法

貸し手と借り手の合意で「農用地利用集積計画申出書（貸し借りの申出書）」を作成し、農業委員会事務局または市役所各支所に、毎月13日までに提出してください。

ただし、借り手になるには、農業経営面積などの要件がありますので、事前にお問い合わせください。

問合せ先  
農業委員会事務局  
055(262)4111

### 下水道の「受益者負担金」ってなに？

下水道は、皆さんの家庭から出る台所やトイレなどの生活汚水、お風呂の水などを、下水道管を通して終末処理場に集め、きれいな水にして川（海）に放流する役割を担っています。

下水道が完備された地域では、生活汚水を衛生的に排除でき、水洗トイレを使用できるだけでなく、悪臭や蚊・ハエの発生を防ぐなど、地域の環境衛生そのものが大きく向上し、下水道のない地域に比べて土地の付加価値が上がること

### 変更の際は必ず届け出を！

受益者の住所変更や受益者が変更になった場合は、必ず届け出をお願いします。

届け出がない場合は、「通知が届かない」、「旧受益者に負担金がかかる」など、受益者の皆さんに迷惑がかかってしまいます。

受益者決定後、負担金納付の途中で売買などの理由で受益者に変更があった場合は、旧受益者の負担金为新受益者に引き継がれます。

しかし、この届け出がない場合は旧受益者が引き続き支払うこととなります。

なります。

いわば、下水道は、地域の価値を決める貴重な財産とも言えます。

受益者負担金制度とは、道路や公園などの一般公共施設は、その地域に住む人以外にもさまざまな人が利用するので、通常は全額公費で建設されます。

しかし、下水道事業のように、限られた区域内に巨額の建設費用をかけて建設される事業を補助金を除いた全額公費で賄うとすると、下水道を完備した地域以外の人たち（直接下水道の利益を受けない方）にも、同じように負担を課すことになり、負担の公平を欠くこととなります。

そこで、下水道の整備によって利益を受ける皆さんに、建設費の一部を負担していただき、下水道の建設をさらに促進し、快適な環境、利用価値の高い地域づくりを皆さんとともに進めていこうという制度が「受益者負担金制度」です。

なお、下水道事業受益者負担金は、永久的に支払うものではなく、その土地に対して「1回限り」かかるものです。

受益者負担金を納付していた（方）とは

### 「緑の募金」にご協力を ～ 広げよう緑は地球の宝物～

募金運動を実施しています。森林や樹木（緑）は、水源のかん養、環境の保全など、人間が健康で文化的な暮らしを確保する上で、欠くことのできない役割を果たしています。

これからも豊かな緑と水に恵まれた生活を維持することができるよう、「緑の募金」にご協力をお願いします。

期間 秋季 9月1日(火)～10月31日(土) 石和町・御坂町) 一宮町・八代町・境川町・春日居町・芦川町は、春季(4月1日～5月31日)に実施

募金方法 各地区区長の皆様のご協力で、各戸から募金をいただいています。

また、期間中は、農林振興課に募金箱を設置します。

募金の使い道  
緑化の推進・・・公園、街路等の緑化、緑の少年隊育成、緑化の啓発など  
森林の整備・・・地域の人々による水源林や学校林などの整備など  
国際協力・・・緑の少年隊海外研修、民間団体の海外での植樹など

問合せ先 笛吹市緑化推進会議(産業観光部 農林振興課内)  
055(262)4111

受益者は、下水道事業区域内に土地を所有している方です。

ただし、その土地が、地上権、質権、使用貸借、賃貸借（一時使用を除く）の目的となっていない場合は、その権利者が受益者になります。

一般的には、半ば永住する意向で土地を借りて自家を建てている場合などは、借地人が負担

することが適当と考えられます。

受益者負担金の納付期間  
納付期間は、受益者負担金賦課から5年間です。

問合せ先  
公営企業部 下水道課  
管理担当  
055(261)3347

相談

結婚相談所

結婚相談所を開催します。

日時  
9月4日(金)  
午後1時30分～4時30分  
(受付は4時まで)

9月27日(日)  
午前10時～12時  
午後1時30分～4時30分  
(受付は4時まで)

場所  
春日居福祉保健センター

初回の相談は予約不要です。継続して相談を希望する場合は、結婚相談の登録が必要です。印かん・L版写真2枚・独身証明書・身分証明書の写しを持参してください。

問合せ先  
市民環境部 市民活動支援課  
市民活動支援担当  
☎055(262)4111

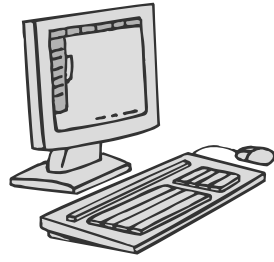
インターネット公売

市では、財政基盤である市税収入と納税の公平性確保のため、インターネットオークションで、市税滞納者から差し押さえた財産の公売を行っています。

公売実施は不定期ですので、実施状況はお問い合わせいただくか、市ホームページをご覧ください。公売参加には、事前に「Yahoo! JAPAN ID」登録が必要です。

(無料)  
Yahoo!オークション(官公庁オークション)ホームページ  
http://koubai.auctions.yahoo.co.jp/

問合せ先  
総務部 収税課  
☎055(262)4111



善意の「寄付」

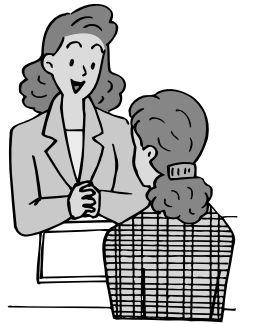
山本喜満様(御坂町下黒駒)「クラウドなら」

(金額は税抜き価格です)

入札結果のお知らせ

件名	場所	予定価格(円)	決定額(円)	決定業者	入札日
笛吹市道等除草業務委託	市内	¥3,800,000	¥3,690,000	(株)日工建設	平成21年6月25日
市道一宮1-17号線舗装工事	一宮町国分	¥10,500,000	¥10,100,000	昭和建設(株)	"
レイヤ2スイッチ購入	石和町下平井	¥800,000	¥500,000	(株)YSK e-com	"
モノクロコピー機レンタル	市役所春日居支所	¥20,000	¥15,300	(株)小林事務機	"
一宮中学校技術科棟耐震診断業務委託	一宮町末木	¥1,200,000	¥1,150,000	松坂建築設計事務所	"
芦川町中芦川第2地区地籍測量業務委託	芦川町中芦川	¥2,000,000	¥1,900,000	(株)甲斐コンサルタント	"
春日居町熊野堂地内測量設計業務委託	春日居町熊野堂	¥3,400,000	¥3,000,000	森田測量(株)	"
下水道管渠実施設計委託第4工区(石和)	石和町山崎・河内・今井地区	¥16,500,000	¥5,770,000	(株)大成エンジニアリング 笛吹支店	"
笛吹市石和中央テニスコート砂入り人工芝改修工事	石和町広瀬	¥95,000,000	¥75,500,000	矢崎興業(株)	"
浅川中学校 FAX付コピー機レンタル	八代町	¥30,000	¥13,090	キャシステムアドバンス(株)伊豆支店甲府事業所	平成21年7月2日
下水道関連配水管布設替実施設計第1工区(一宮)	一宮町塩田・一ノ宮・東原	¥2,800,000	¥1,950,000	(株)エステイ設計	"
下水道管渠布設工事第2工区(石和)	石和町河内	¥38,500,000	¥32,320,000	(株)筒井建設	"
街区画地確定測設測量業務委託	石和町松本	¥2,300,000	¥1,610,000	森田測量(株)	平成21年7月9日
国分・桑戸農道改良測量設計委託	一宮町国分・春日居町桑戸	¥7,500,000	¥4,750,000	(株)宮下測量	"
市道石和277・280号線測量設計業務委託	石和町東高橋	¥11,000,000	¥9,500,000	(株)山梨技術研究所	"
一宮中学校改築・改修・耐震補強工事実施設計業務委託	一宮町末木	¥20,000,000	¥11,700,000	株式会社 三宅建築設計事務所	"
石和町地内舗装工事	石和町市部・下平井・中川	¥2,800,000	¥2,490,000	(株)MUKAI	"
石和町広瀬地内側溝改修工事	石和町広瀬	¥4,400,000	¥4,240,000	(株)小越建設	"
市道石和347号線側溝改修工事	石和町小石和	¥6,700,000	¥6,500,000	(有)荻野土建	"
境川浄水場造成工事(1)	境川町小黒坂	¥12,800,000	¥12,390,000	(株)上組	"
学校給食用PEN樹脂製食器購入	御坂学校給食共同調理場	¥1,800,000	¥1,361,100	(株)日新厨房企画	平成21年7月16日
県農務部関連配水管実施設計第1工区(一宮)	一宮町中尾	¥2,000,000	¥1,429,000	(株)秀建コンサルタント	"
下水道関連配水管布設替工事(石和1工区)	石和町今井	¥1,670,000	¥1,570,000	(有)宮下設備	"
市営住宅春日居町熊野堂団地給水ポンプ取替工事	春日居町熊野堂	¥1,800,000	¥1,710,000	(有)浅川住宅設備	"
石和町地内水路改修工事	石和町窪中島・四日市場	¥2,850,000	¥2,770,000	(株)総合建設青藤組	"
市道境川4号線道路改良工事	境川町大坪	¥22,000,000	¥18,740,000	(株)中村工務店	"

無料調停相談会



より広く皆さんに調停制度を理解していただくために、無料調停相談会を開催します。  
金銭トラブル、家庭内のもめ事など、身近な法律問題でお悩みの方を対象に、弁護士を含む民事・家事調停委員が相談に応じます。

日時  
10月3日(土)  
午前10時～午後4時

場所  
岡島ローヤル会館  
(甲府市丸の内 岡島百貨店8階)

相談内容  
交通事故損害賠償関係  
土地・建物の問題  
賃金・売買代金・手形関係  
サラリーマン金融の返済の問題  
相続の問題  
夫婦・家庭内の紛争など

相談についての秘密は守られます。また、相談内容によっては、調停の申立て、その他の手続きを紹介いたします。

問合せ先  
甲府地方裁判所事務局 総務課  
庶務係  
☎055(235)1133

お知らせ

2010年版「山梨県民手帳」予約受付

皆さんに親しまれ、ご利用いただいている「山梨県民手帳」の購入予約を受け付けます。

手帳の規格など  
サイズ 82mm x 145mm  
ワイン色レザー調の表紙  
内容  
・日記  
・郷土編「郷土自慢」など  
・統計編「山梨県主要指標」など  
・名簿編「各種議員等名簿」  
・生活編「暮らしの相談窓口」など  
販売価格など  
県民手帳 500円

住所録県民手帳差し込み用(別売 80円) 名入れ(20冊から実費で受付)  
申込方法・申込先  
経営企画課または各支所に備付けの注文書に記入の上、お申し込みください。  
また、特に様式はありませんので、希望冊数、住所、氏名、電話番号を紙に記入し、持参、郵送、ファックスでもお申し込みいただけます。

申込期限 9月25日(金)  
11月中旬に配布予定(代金引き換え)  
申込・問合せ先  
〒406 8510  
笛吹市石和町市部777  
笛吹市役所 経営政策部  
経営企画課 経営政策担当  
☎055(262)4111  
FAX 055(262)4115



# 釈迦堂遺跡 博物館だより



**見て！楽しんで！そして応援！**  
**「釈迦堂ふあん」会員募集**  
 当館では、釈迦堂遺跡博物館を楽しく利用していただき

「**利用券(キッズ・パスポート)**をご利用ください」  
 当館では、笛吹市・甲州市の小学1年生に「利用券(キッズ・パスポート)」を配布しています。この券を持参すると、本人と同伴家族の入館料が無料になります。  
 また、入館ごとに押すスタンプがいっぱいになると、オリジナルグッズをプレゼントします。ぜひご利用ください。  
 (2~6年生は、以前配布したものをご利用ください)  
 皆さんのご利用をお待ちしています。



**利用券(キッズ・パスポート)をご利用ください**

**材料費** 400円  
**定員** とも各30人

**日時** 9月13日(日)  
 午前9時30分から  
 午後2時から  
**日時** 9月13日(日)  
 午前9時30分から  
 午後2時から



**じょうもん編み教室**

縄文時代の人々は、「あんぎん」という方法で編み物をしていました。皆さんも、じょうもん編みをしてみませんか。10センチ四方のかわいらしいコースターを作ります。

ながら応援して下さるファンクラブ会員を募集しています。

### 会員特典

- ・会員証の提示で入館無料に。何度でも入館可能です。
- ・四季折々の魅力や展示・イベントの紹介をお送りします。
- ・コンサート・星を見る会・講座などの先行申込ができます。
- ・**会員期限** 1年(入会した年度末まで)
- ・**年会費** 1000円
- ・**入会方法** 所定の申込用紙に住所・氏名・年齢・メールアドレス(お持ちの方)などを記入して、当館受付に提出してください。会費納入後に会員証をお送りします。

### DATA

- 開館時間** 午前9時~午後5時  
(入館は午後4時30分まで)
- 休館日** 火曜日・祝日の翌日  
(土・日除く)
- 入館料**  
 一般・大学生 200円  
 小中高生 100円
- (笛吹市・甲州市の小学生は、利用券をお持ち頂くと同伴者も入場無料です)
- 申込・問合せ先**  
 ☎0553(47)3333

# 笛吹市 環境NEWS!!

## ミックスペーパー・その他プラスチックの分別についてお知らせ

皆さんには、日頃からゴミの分別にご協力いただいておりますが、最近、ミックスペーパー・その他プラスチックに対象品以外のものの混入が増えています。次の点に注意して分別しましょう。

### ミックスペーパー

搬出する際は、紙袋または段ボール箱に入れてください。  
 対象は、資源物以外の紙類全般です。  
 紙にホチキス針、ワイヤー等の金属、ビニール等が付いていても大丈夫！  
 汚れのひどいものは可燃ごみとして出してください。

### その他プラスチック

搬出する際は、透明・半透明のビニール袋に入れてください。  
 対象は、プラスチック製の包装容器のみで製品本体は収集できません。  
 プラマークのついているものすべてが対象です。  
 汚れたままのものは絶対に出さないでください。汚れがひどい場合は、可燃ごみとして出してください。

その他プラスチックに「かみそり・使い捨てライター・電池等」の混入が多く見られます。収集・処理時の事故原因となり大変危険ですので、絶対に入れないでください。

## 段ボール箱で生ごみをたい肥化してみませんか ~モニター募集~

市では、可燃ごみの減量と資源の循環利用を推進するため、家庭の生ごみを手軽にたい肥化する「段ボール箱でたい肥化」に取り組んでいただける方(モニター)を募集します。

モニターの方には、生ごみをたい肥化する導入セット(段ボール箱、土壌改良材など)を無償で提供します。また、作り方なども指導させていただきます。

**モニター期間** 平成21年9月1日(火)から平成22年1月31日(日)までの間の2カ月間

**募集世帯** 20世帯  
**申込締切** 9月15日(火)  
**申込・問合せ先** ごみ減量課 ごみ減量担当

## 動物愛護デー

動物愛護デーを開催します。ぜひご参加ください。

**日時** 9月23日(水)午前10時から  
**場所** アイメッセ山梨  
**内容** 動物愛護図画コンクール表彰式、犬のしつけ方教室、動物相談、ポニー乗馬、動物の医者さん体験コーナー、長寿犬表彰式ほか

**問合せ先**  
 山梨県 福祉保健部 衛生業務課  
 ☎055(223)1489

## やってみるじゃん、53減量

(笛吹市は平成18年度から5年間でごみの減量53%をめざしています)

**分ければ資源 混ぜればごみ**

ごみの分別に迷ったときは資料「笛吹市ごみの分け方」を参照してください。市ホームページで市の環境施設・ごみ処理状況を確認できます。

### D・A・T・A

**問合せ先**  
 市民環境部 ごみ減量課  
 ☎055(261)2044  
 または各支所 地域課  
 (芦川支所は地域住民課)

## 生涯学習コーディネーター通信

NO.22

### 集まれ!!ふえふきっ子 なつやすみ 平和を学ぶ「松代大本営を歩く」

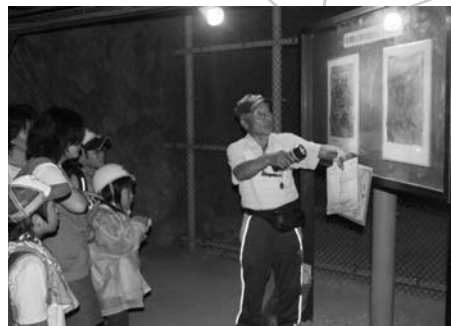
今では、戦争を知らない世代が約80パーセント以上を占めると言われています。戦争について親子で学んでもらおうと、7月18日、戦争遺跡「松代象山地下壕(まつしろぞうざんちかごう)」を見学しました。

山に囲まれた静かな城下町、長野市松代町。その山の地下に、延べ13キロにわたる巨大な地下壕が残っています。これは、太平洋戦争の終わり頃、最高司令部(大本営)や皇居、政府機関を東京から移転する目的で造られました。工事では、労働者が過酷で危険な労働に従事させられ、多くの犠牲者を出しました。

参加者からは、「長野県に地下壕があることすら知らなかった」、「戦争には莫大な費用をかけ、弱い人を盾にしたことなど勉強になりました」などの感想が寄せられました。

この地下壕には、戦争と平和を体で学ぶ場として全国から多くの見学者が訪れており、過去(戦争の本質)に学び、未来につなげる原点があるような気がします。

これからも、市民の皆さんとともに平和について学び続けたいと思います。



問合せ先 教育委員会 生涯学習課 生涯学習コーディネーター ☎055(261)3339



# ふえふき ト・ピ・ツ・ク・ス

笛吹市の出来事いろいろ

TOPICS

## 自然の恵みを味わう

### 第2回すずらんの里あしがわ収穫祭

8月1日、芦川ふるさと総合センターで「第2回すずらんの里あしがわ収穫祭」が開催されました。

これは、芦川地域協議会が、地域活性化の取り組みの一環として開催したもので、会場は、新鮮野菜や加工食品などを求める多くの来場者で賑わいました。

会場では、きゅうりやジャガイモなどの地元農産物の試食販売、特産品を使ったコロッケなどの加工食品の販売、味噌汁の無料サービス等が行われ、家族連れなどが、自然の恵みを味わいながら収穫祭を楽しんでいました。



多くの来場者で活気あふれる会場

## おじいちゃん、おばあちゃんも遊ぼう！

### 園児と高齢者の交流会



みんなで肩たたきゲーム

7月7日、石和第二保育所で、園児と四日市場老人クラブ(星合弘三郎会長)との交流会が開かれました。

これは、核家族化が進む中、子どもたちと地域の高齢者との交流を深めようと開催されたものです。

当日は、子どもたちと老人クラブメンバーが、紙人形劇を見たり、七夕の歌を歌ったり、手遊びやゲームなどで楽しいひとときを過ごしました。

星合会長は、「子どもたちに元気をあげたりもったりしながら、地域の交流をはかりたい」と話していました。

## 森の中で昆虫探し

### 金川の森昆虫観察

7月20日、森林公園金川の森で、教育委員会生涯学習課主催による昆虫観察が行われました。

この教室は、夏休み期間中の子どもたちを対象に開催された「集まれ!!ふえふきっ子夏休み」10教室のうちの一つです。

保護者と一緒に参加した子どもたちは、講師の瀬田実先生からトンボやバッタなどの昆虫について説明を受けながら、森の中を散策しました。

捕まえた昆虫の名前を瀬田先生に教えてもらったり、友だちと見せ合ったりと、みんなで楽しみながら昆虫について学びました。



瀬田先生の説明に耳を傾ける子どもたち

## 子どもたちが自然を満喫

### 「兜山の森」森林体験プログラム 兜山まんきつ隊

7月4日、緑化推進会議春日居支部が、春日居町にある兜山(かぶとやま)で森林体験プログラムを開催しました。

これは、子どもたちに身近な自然や兜山の魅力に触れてもらおうと開かれたものです。

当日は、晴天の下、子どもたちが山頂ハイキングに挑戦。その後、みんなで竹を使って器やスプーンを作ったり、フルーツいっぱいの手作りゼリーを食べたりするなど、兜山を満喫しました。



手作りフルーツゼリー



森林の中を散策する子どもたち

## 青少年健全育成を呼びかけ

### 青少年の非行問題に取り組み 全国強調月間



石和温泉駅前での啓発活動

7月9日、笛吹市青少年育成推進協議会では、石和温泉駅前で、青少年の健全育成推進の啓発活動を行いました。

これは、7月の「青少年の非行問題に取り組み全国強調月間」の取り組みの一環として行われたもので、同協議会関係者が、朝の通勤時間に合わせて啓発チラシを添えたティッシュを駅利用者へ手渡ししながら、青少年の健全育成を呼びかけました。

同協議会では、今後も、青少年の健全育成のために、講演会や愛のパトロールなどを行っていく予定です。

## 香港で観光・特産品PR

### 2009香港トップセールス



賑わう特設コーナー



トップセールスを行う萩野市長(右)と横内知事

7月31日から8月2日までの間、香港において、山梨県、笛吹市、県果実輸出促進協議会、食品関連会社などが、山梨の観光や特産品をPRしました。

「富士の国やまなし」魅力説明会・意見交換会では、萩野市長が、日本一の桃・ぶどうの生産量を誇り、県下最大級の温泉地を持つ笛吹市の魅力を紹介しました。

また、訪問団一行は、総合スーパーで桃やぶどうの試食やワイン試飲などによるPRを行い、香港・中国市場での販路拡大に向けて、香港日本領事館や現地法人などと情報交換会を行いました。

TOPICS

# 図書館 インフォメーション

## 石和図書館

☎055(262)5959  
平日：午前10時～午後9時  
土・日・祝日：午前9時～午後5時

おはなし会タント

9月10日(木)・17日(木)  
午前11時から

家族で始めようブックスタート

9月3日(木)

午前10時30分から  
耳をすませばえほん隊

9月5日(土)・12日(土)・  
19日(土)・26日(土)

午前の部 11時～11時30分  
午後の部 2時～2時30分

## 御坂図書館

☎055(263)0363

月・火・木：午前10時～午後6時  
土・日・祝日：午前9時～午後5時

おはなし会びよんびよん

9月8日(火)

午前11時～11時30分

(この日以外にも要望があれば本の読み聞かせを行います)  
楽蔵(お話・工作・映画会)

9月5日(土)

午後2時から

ローズタイム(大人のための  
いやしの時間)

9月18日(金)

午前10時30分～11時30分

## 一宮図書館

☎055(47)5220  
平日(火・木)：午前9時30分～午後7時  
平日(水・金)・土・日：午前9時30分～午後5時

おはなしのゆりかご

9月2日(水)

【あんよ】午前10時30分から

【だっこ】午前11時から

ベビーブック・サロン

9月16日(水) 午前11時から

チャレンジ教室

9月12日(土) 午後2時から

リサとガスパー

おはなし会

9月6日(日)・13日(日)・  
27日(日) 午後2時から

プレママ

9月4日(金)・18日(金)

マタニティ支援

おはなしのぶんこ

9月20日(日) 午後2時から

## 八代図書館

☎055(265)2113

平日・土・日：午前9時30分～午後5時

バムケロおはなし会

9月12日(土)

午後1時30分から

あかちゃんママのおはなし  
会

9月2日(水)・9日(水)・  
16日(水)

午前11時から

## 境川図書室

☎055(266)2014  
平日：午前9時～午後5時

おはあちゃんおはなし会

9月5日(土) 午後2時から

(毎週土曜日、随時おはなし  
会を予定しています)

## 春日居ふるさと図書館

☎055(26)2283  
平日：午前10時～午後7時  
土・日・祝日：午前10時～午後5時

おはなしのへや もも(乳幼児  
向け)

9月8日(火)・29日(火)

午前10時30分から

おりがみをたのしもう!

9月12日(土)

午前10時30分から

ばばとぐらんばのおはなし会

9月19日(土)

午前10時30分から

おはなしのへや さくらんぼ

9月26日(土)

午前10時30分から

\* 図書館のおはなし会は、子どもたちだけでなく、敬老会・公民館まつり・老人ホーム・デイサービス施設・病院などに出向き、年配の方々にもサービスを行っています。ご要

## 9月 図書館休館日

望があれば随時出前おはなし会を行いますので、お問い合わせください。  
\* 個人的に朗読サービスをお受けになりたい方は、ご相談ください。

D.A.T.A

問合せ先

石和図書館 担当(雨宮)

☎055(262)5959

石和図書館

7日(月)・14日(月)・24日(木)・  
28日(月)

御坂図書館

2日(水)・9日(水)・16日(水)・  
24日(木)・30日(水)

一宮図書館

7日(月)・14日(月)・21日(月)・  
28日(月)・30日(水)

八代図書館

7日(月)・14日(月)・21日(月)・  
23日(水)・28日(月)・30日(水)

境川図書室

6日(日)・13日(日)・20日(日)・  
23日(水)・27日(日)

春日居ふるさと図書館

7日(月)・14日(月)・24日(木)・  
28日(月)・30日(水)

## 9月からインターネット予約サービスを開始します!!

市立図書館ホームページから、インターネット経由で本の予約ができるようになります。予約できる資料は、笛吹市立図書館の図書(コミック・視聴覚資料を除く)で、一人5点までです。

市立図書館ホームページ <http://library.city.fuefuki.yamanashi.jp/>

### 申込方法

市立図書館のカウンターで利用申込書に記入し、身分証明書を提示してください。

カウンターで仮パスワードを発行します。

パソコンで市立図書館ホームページからログインし、仮パスワードを本パスワードに変更してください。

情報保護のため、図書館ではパスワードについてお答えできませんので、個人で管理をお願いします。

### 持ち物

- 市立図書館利用カード・身分証明書・個人用のメールアドレス(パソコン、携帯どちらでも)  
(メールアドレス登録は、予約資料の確認などをお知らせするサービスをご希望の方について必要となります)

詳しくは、市立図書館ホームページをご覧ください。

## 『キャン・ユー・スピーク甲州弁?』トークショー

話題のベストセラー「キャン・ユー・スピーク甲州弁?」の著者である五緒川津平太氏とフリーアナウンサー小松明美氏が送る甲州弁いっぱいの楽しいトークショーを開催します。これであなたも甲州弁の達人になれるかも!?お楽しみに!

日時 9月6日(日) 午後3時から  
場所 石和図書館2階視聴覚ホール  
定員 100人  
入場料 無料

サイン会  
あります!



### プロフィール

五緒川 津平太(ごっちょがわ つっぺえた)氏(本名 大堀 卓おおほり たかし)

八田村(現南アルプス市)出身。昭和51年から昭和63年まで大学生や会社員として東京で過ごす。山梨に戻ってタウン誌の編集部に入り、平成8年に編集長となる。同誌が休刊する平成20年9月までの間の10年間、同誌に「甲州弁でGO!!」を連載。現在はグラフィックデザイナーとして活動中。

小松 明美(こまつ あきよし)氏

元アナウンサー。ラジオでパーソナリティーとして活躍。ヴァンフォーレ甲府の試合実況などを行っている。

当日は、本の販売も行います。みんな、よっちゃばれし~

# 笛吹市制施行5周年記念事業

## 「甲斐国千年の都 笛吹市」刊行記念

### — 講演会開催のご案内 —

笛吹市は、岡・銚子塚(ちょうしづか)古墳が造られた4世紀後半から、武田信虎(のぶとら)が甲府に館を移すまでの千年間、甲斐国の政治・文化の中心地として栄えていました。  
教育委員会では、講演会を開催し、千年間の歴史・文化を広くアピールしていきます。

**日 時** 9月12日(土)午後1時～3時

**場 所** スコレーセンター

**内 容** 開会行事  
講演  
「歴史教育を生かす」  
赤岡直人氏(石和北小学校校長)  
「甲斐国千年の都 笛吹」  
長沢宏昌氏(笛吹市文化財保護審議会委員)  
美和神社太々神楽(美和神社太々神楽保存会)  
和太鼓響演(笛吹市太鼓連合)

**問合せ先** 教育委員会 文化財課 ☎055(261)3342



甲斐国分寺跡出土鬼瓦



美和神社太々神楽(四弓の舞)



木造吉祥天及二天像(福光園寺)

笛吹市役所 本庁 ☎055(262)4111 御坂支所 ☎055(262)2271 一宮支所 ☎0553(47)1111 八代支所 ☎055(265)2111  
境川支所 ☎055(266)2111 春日居支所 ☎0553(26)3111 芦川支所 ☎055(298)2111

発行 2009年9月1日 山梨県笛吹市役所  
編集 経営企画課・広聴広報担当  
所在地 〒406-8510 笛吹市石和町市部777番地  
TEL 055-262-4111

<http://www.city.fuefuki.yamanashi.jp>



R100



この印刷物は、古紙配合率100%の再生紙と大豆油インキを使用しています。

#### D・A・T・A・FUEFUKI

人口 72,301人 (+38)

男 34,970人 (+25)

女 37,331人 (+13)

世帯 26,784世帯(+42)

H21.8.1現在( )は前月比

**編集後記** 取材した昆虫観察会に参加していた子どもたちは、まるで宝探しをしているかのように、夢中になって昆虫を探していました。クワガタやカブトムシなどもそうですが、かき氷、すいか割り、花火大会など、夏には夏の、その季節にはその季節の風物詩や楽しみがあります。

9月になって風が涼しくなってくれば、今度は秋を楽しむ番。読書の秋、スポーツの秋...もちろん、食欲の秋も。私は、きのこや栗など、旬の食べ物を楽しみたいと思っています。皆さんは、どんな秋を過ごす予定ですか? (H)

日 SUN.	月 MON.	火 TUE.	水 WED.	木 THU.	金 FRI.	土 SAT.
<p><b>無料で住民基本台帳カードが作れます</b></p> <p>平成23年3月31日まで</p> <p>○証明書自動交付機で、住民票の写し・印かん登録証明書を100円で取得できます。</p> <p>○毎月第1・3日曜日の本庁日曜窓口では、住基カードの交付を行います。</p> <p>■問合せ先 市民環境部 戸籍住民課 または各支所</p>		<p>1 先勝</p> <p>▷わか町の八月十五日展 (~23日) ・AM9:00~PM4:30 ・春日居郷土館</p>	<p>2 友引</p>	<p>3 先負</p> <p>▷議会本会議 (開会日) (予定) ・PM1:30~ ・八代庁舎議場</p> <p>▷総合相談 (法律・福祉) (要予約) ・PM1:30~2:30 ・芦川ふれあいプラザ</p>	<p>4 仏滅</p> <p>▷結婚相談所 ・PM1:30~4:00受付 ・春日居福祉保健センター</p>	<p>5 大安</p> <p>▷笛吹市防災訓練 ・AM8:00~防災放送 AM9:00~避難訓練</p> <p>▷軽スポーツ教室 ・PM8:00~ ・八代中央スポーツ広場</p>
<p>6 赤口</p> <p>▷こどもらくご会 ・開場PM1:30 開演PM2:00 ・スコレーセンター</p> <p>▷本庁日曜窓口開設 (住民基本台帳カード交付日)</p>	<p>7 先勝</p> <p>▷議会本会議 (代表質問) (予定)</p>	<p>8 友引</p> <p>▷議会本会議 (一般質問) (予定)</p>	<p>9 先負</p> <p>▷体育施設調整会議 ・スコレーセンター ・御坂農村環境改善センター ・いちのみや桃の里スポーツ公園体育館 ・若彦路ふれあいスポーツ館 ・境川総合会館 ・春日居あぐり情報ステーション</p>	<p>10 仏滅</p> <p>▷総合相談 (法律・福祉) (要予約) ・PM1:30~3:30 ・坊ヶ峯ふれあいセンター</p>	<p>11 大安</p>	<p>12 赤口</p> <p>▷「甲斐の国千年の都笛吹市」刊行記念講演会 ・PM1:00~3:00 ・スコレーセンター</p>
<p>13 先勝</p> <p>▷本庁日曜窓口開設</p>	<p>14 友引</p> <p>▷保育所(園)入所申込書配布 (~25日) ・保育課または各支所</p>	<p>15 先負</p>	<p>16 仏滅</p> <p>▷総合相談 (法律・福祉) (要予約) ・PM1:30~3:30 ・一宮福祉会館</p> <p>▷多重債務者のための無料相談会 ・PM1:30~3:00受付 ・スコレーパリオ</p> <p>▷ねんきん定期便相談会 ・AM9:00~12:00 PM1:00~4:00 ・市役所本庁</p>	<p>17 大安</p>	<p>18 赤口</p>	<p>19 友引</p>

<p>20 先負</p> <p>▷本庁日曜窓口開設 (住民基本台帳カード交付日)</p>	<p>21 仏滅 敬老の日</p>	<p>22 大安 国民の休日</p>	<p>23 赤口 秋分の日</p>	<p>24 先勝</p>	<p>25 友引</p> <p>▷議会本会議 (最終日) (予定) ・PM2:30~ ・八代庁舎議場</p>	<p>26 先負</p>
<p>27 仏滅</p> <p>▷結婚相談所 ・AM10:00~12:00受付 PM1:30~4:00受付 ・春日居福祉保健センター</p> <p>▷本庁日曜窓口開設</p>	<p>28 大安</p>	<p>29 赤口</p> <p>▷高齢者見守りネット講演会「幸せな暮らしを守る地域の力」 ・PM1:00~3:30 ・坊ヶ峯ふれあいセンター</p>	<p>30 先勝</p> <p>▷総合相談 (法律・福祉) (要予約) ・PM1:30~3:30 ・スコレーパリオ</p>			

納期のお知らせ

- 18日 下水道受益者負担金第2期督促状発布日 (芦川町を除く)
- 25日 上下水道使用料 口座振替日
- 石和町 川中島(荒屋)・四日市場(日の出)・市部・窪中島・八田・山崎・松本・駅前・山岸・下平井・上平井・中川
- 御坂町 全域

- 一宮町 末木・本都塚・北都塚・金田・坪井・田中・中尾・南野呂・北野呂・小城・上矢作・下矢作・桃の里団地・竹原田・東原
- 八代町 北・高家・増田・米倉・竹居
- 25日 上下水道・温泉使用料口座振替日
- 春日居町 全域

- 30日 固定資産税第2期納期限・口座振替日
- 国民健康保険税第3期納期限・口座振替日

支所からのお知らせ

- 御坂支所  
6日(日) 第38回町内親善壮年ソフトボール大会  
13日(日) 第41回町内親善野球大会  
※会場はともに花鳥の里スポーツ広場
- 芦川支所  
19日(土) 芦川地区運動会 芦川小中学校校庭



日曜窓口取扱業務

交付 住民票写し、戸籍謄本・抄本写し、原付・小型特殊ナンバー 証明書 印鑑証明・所得・所得課税・非課税・納税  
許可 埋葬・火葬、斎場使用 届出 出生・婚姻・離婚・死亡など戸籍関係 納税 市税・国民健康保険税



休日・夜間医療機関

- 笛吹市消防本部 ☎055(261)0119
- 救急医療情報センター ☎055(224)4199
- 山梨口腔保健センター ☎055(252)9955
- 小児初期救急医療センター ☎055(226)3399

## ● 乳幼児健診など

種類	対象	日	時	場所
4か月児健診	平成21年4月21日～5月10日生	1日(火)	PM1:00～1:30受付	石和保健福祉センター
	平成21年5月11日～31日生	15日(火)		
10か月児健診	平成20年11月1日～15日生	9日(水)	PM1:00～1:30受付	
	平成20年11月16日～30日生	30日(水)		
1歳6か月児健診	平成20年1月14日～23日生	4日(金)	PM1:00～1:30受付	
	平成20年1月24日～2月11日生	16日(水)		
2歳児歯科健診	平成19年7月11日～8月7日生	18日(金)	PM1:00～1:30受付	
	平成19年8月8日～9月3日生	25日(金)		
3歳児健診	平成18年5月24日～6月9日生	8日(火)	PM1:00～1:30受付	
	平成18年6月10日～25日生	29日(火)		
5歳児健診	平成16年8月18日～31日生	10日(木)	PM1:00～1:30受付	
	平成16年9月1日～10日生	17日(木)		

## ● 母親学級・育児学級など

種類	対象	日	時	場所	
母親学級	赤ちゃんの育て方	平成21年12月・平成22年1月 出産予定の初産婦	11日(金)	AM 9:20～9:30受付	石和保健福祉センター
	歯科健診	平成21年12月・平成22年1月 出産予定の経産婦	11日(金)	PM1:20～1:30受付	
育児学級	離乳食教室	平成21年3月生の第1子の保護者	29日(火)	AM 9:30～9:45受付	
	乳幼児におこりやすい病気とその対処法	平成21年4月生の第1子の保護者	24日(木)	AM 9:30～9:45受付	
母子健康手帳交付	7日(月)・14日(月)・28日(月) AM9:00～11:00受付 ※これ以外の日に交付ご希望の場合は、健康づくり課へご連絡ください。				

## ● 診療所開設日

■問合せ先 芦川支所 ☎055(298)2111

種類	日	時	場所
診療所開設日	3日(木)・10日(木)・17日(木)・24日(木)	PM1:30～4:00受付	芦川国民健康保険診療所

## 集団健診のお知らせ

### 春日居町

9月12日(土)・14日(月)～16日(水)  
AM8:30～11:00受付  
春日居福祉保健センター

### 御坂町

9月30日(水)～10月6日(火)  
AM8:30～11:00受付  
御坂体育館

内容	地域	石和	御坂	一宮	八代	境川	春日居	芦川
可燃ごみ	※	※1をご覧ください	火・金	月・木	月・金	月・木	月・木	月・木
ミックスペーパー その他プラスチック	土	全地域 (唐柏…※2をご覧ください)	日	水	土	土	土	6(日)
資源物	6(日)	川中島・八田・四日市場・広瀬・恵比寿	6(日)	5(土)	15(火)	17(木)	12(土)	6(日)
	13(日)	仲町・窪中島・県営住宅・山崎・駅前・東高橋・河内	13(日)	6(日)				
	20(日)	日の出・下平井・上平井・松本・山岸・唐柏・向田	20(日)	12(土)			19(土)	
	26(土)	県職員住宅	27(日)	13(日)				
	27(日)	東町・長塚・西町・中川・今井・小石和・井戸						
粗大ごみ 有害ごみ			5(土)	19(土)		17(木)	4(金)	
			12(土)	20(日)			5(土)	
			19(土)	26(土)			8(火)	
			26(土)	27(日)			9(水)	
							10(木)	
							11(金)	
							13(日)	

※1	可燃ごみ収集日(石和)
月・木	川中島・荒屋・八田・東町・長塚・仲町・西町・日の出・下平井・上平井・県営住宅・中川・山崎・松本・駅前・山岸・向田
火・金	窪中島・県職員住宅・四日市場・広瀬・唐柏・東高橋・今井・河内・小石和・砂原・井戸・東油川・恵比寿

MEM
春日居スポーツ広場 駐車場 統一共選所駐車場 (JAフルーツ山梨春日居支所裏) 別田ちびっこ広場 国府公民館前駐車場 小松地区資源物回収場所 (小松共選所150m西寄) 徳条石尊神社西側 市役所春日居支所 北側駐車場(商工会館裏)

※2 唐柏…(水)ミックスペーパー・(土)その他 プラスチック