

広報



PUBLIC RELATIONS MAGAZINE

2008

# ふえふき

2

No.41



H20.1.10 授業での書き初め(境川小学校3年生)

## CONTENTS

- ふえふきトピックス ..... 2
- 市民活動を応援します..... 10
- 笛吹市探訪 ..... 13
- 4月から健診のしくみが変わります 26
- 笛吹警察署生活安全ニュース 33

- 所得税・市県民税の申告はお早めに 6
- 輝け笛吹の未来..... 12
- くらしの情報 ..... 16
- 笛吹市環境ニュース ..... 31
- 図書館インフォメーション 34



桃・ぶどう 日本一と温泉の郷 笛吹市



# ふえふきトピックス



このコーナーは市内のいろいろな出来事を紹介するコーナーです。皆さんの身近な情報をお知らせください。

### 連絡先

経営政策室 広聴広報担当  
TEL 055(262)4111  
(内線 223・224)

## 会場に響くハンドベルのハーモニー

### ハンドベル・クリスマスコンサート

12月15日、スコレーセンターで山梨英和高等学校聖歌隊によるハンドベル・クリスマス・コンサートが開催されました。聖歌隊のメンバー23人が、「ホワイトクリスマス」



素晴らしい音色を奏でた聖歌隊

マス」、「ロイ・アンダーソンメドレー」など10曲を演奏。クリスマスマスの雰囲気

## 踊りの練習の成果を披露

### 第1回笛吹市体育協会民踊部発表会

12月16日、スコレーセンターで第1回笛吹市体育協会民踊部発表会が行われました。

この発表会は、県体育祭で披露した武田節や風林火山などの踊りを、より多くの人に見てもらうために企画されたものです。当日は、27の演目が披露され、出演者はさまざまな踊りで会場を魅了。部長の藤原衣子さんは「第2回、3回とこれからも発表会を続けていきたい」と話していました。また、当日会場には募金箱が設置され、寄せられた募金は、福祉に役立ててもらうために、市へ寄付されました。



出演者の所作が光る



踊りを見た感動が寄付の形に

## 図書館でお正月イベント

### 初釜・人間すごろく大会

1月5日、石和図書館で初釜が開かれました。

これは、新年最初の開館日に、初釜で来館者を迎えるよう行われたもので、職員とボランティアの方の協力で、来館者をお茶やようかん、琴の生演奏でもてなしました。



心温まるおもてなし



すごろくもサイコロもビッグサイズ

職員は、「この初釜で、みなさんに新春を気持ち良く迎えてもらえたら」とニコニコ。また、1月6日には、一宮図書館で人間すごろく大会を開催。参加した子どもたちは、自身のコマになって、すごろくのマスに書かれた動物のまねをする、ボールを投げるなどの指示をクリアしながら、ゴールを目指しました。子どもたちは、サイコロを力いっぱい投げたり、すごろくをかけた足で回ったりとお正月ならではの遊びを元気に楽しんでいました。

## 市民の安心安全へ気持ちを新たに

### 笛吹市消防団出初式

1月6日、いちのみや桃の里スポーツ公園で、笛吹市消防団出初式が行われました。

式典には、1804人の団員のうち、関本団長以下7分団の約900人が参加。消防団自慢のラッパ隊の賛助演奏の下、堂々とした分列行進や人員報告、団長からの訓示があり、また、消防活動に功績のあった方々が表彰されました。さらに、春日居分団によるポンプ車操法と境川分団による小型ポンプ操法が披露され、参加者から大きな拍手が送られました。



消防活動功績者の表彰

## 少女サッカーチーム全国大会へ

### 第20回関東少女サッカー大会



全国大会への出場を決めたエスペランサ

12月7日、第20回関東少女サッカー大会で準優勝を果たした一宮町のチーム、エスペランサがその結果報告のため市役所を訪れました。

同大会は、12月1、2日に駒沢オリンピック公園で開催されたもので、全12チームが参加する中、同チームは準優勝に輝き、2月に福島県で開催される全国大会への切符を手に入れました。

エスペランサには、さまざまな年齢層のメンバーが所属しており、今回は、小学4年生から6年生が出場しました。キャプテンの丸山阿柚さんは、「全国大会では、みんなが攻めて、みんなを守るサッカーをしたいです」と、抱負を語りました。

## マリリンバを親子で楽しむ

### クリスマス子どもコンサート

12月2日、スコレーセンターで、親子を対象としたクリスマス子どもコンサートが開催されました。

グループ「と・とん」のメンバー3人が、マリリンバを中心とした打楽器で、クリスマスソング、アニメソングなどを披露。会場に詰めかけた来場者は、マリリンバの清らかな音色に聞き入っていました。また、子どもたちにおなじみの曲、「おもちゃのチャチャチャ」も演奏され、曲に合わせて、親子一緒に手遊びや合唱を楽しみました。



会場を盛り上げた「と・とん」の演奏

## 二胡とピアノの音色に酔う

### 「二胡とピアノ」のコンサート



素晴らしい演奏を披露した沈さんと小野さん

12月1日、スコレーセンターで、二胡奏者の沈桂榮さんとピアノ奏者の小野恵子さんによるコンサートが開催されました。

沈桂榮さんは上海出身で、7歳から二胡を始め、11歳で全国大会に入賞。プロの二胡演奏家として手がけた映画やテレビドラマの音楽は、100作を越えています。

小野恵子さんは石和町在住のピアノ二ストで、国立音楽大学のピアノ科を卒業後、モスクワ音楽院で学びました。

コンサート当日は、2人によって「蘇州夜曲」、「昇」などの曲が披露され、心の琴線に語りかけるような二胡の切ない響きとピアノから奏でられる美しい音色に、会場から大きな拍手が送られました。



# J Aふえふき御坂ブロック花卉(かき)部 バラ部会が受賞

関東農政局 国営土地改良事業地区営農推進功労者表彰

12月12日、さいたま市のさいたま新都心合同庁舎で、平成19年度関東農政局国営土地改良事業地区営農推進功労者の表彰式が行われました。

これは、国営土地改良事業地区において、生産技術の向上と農業経営改善のための創意工夫を意欲的に行うことで事業推進に貢献し、営農推進に著しく功績のあつた個人や団体を表彰するものです。

今回表彰されたのは、茨城県、埼玉県、山梨県、長野県、静岡県から選ばれた各5団体で、本県からは、J Aふえふき御坂ブロック花卉部バラ部会が受賞しました。



表彰状の授与



受賞したバラ部会

同バラ部会は、山梨県唯一のバラ産地を形成する生産者団体で、連作障害対策として、畑地かんがい施設の整備をきっかけに、ロックウール栽培を導入したり、また、養液管理技術を確立し、産地としてブランド化を達成するため、出荷箱の統一や共同出荷などの取り組みもしています。

さらに、「父の日のバラプレゼント」などのキャンペーン事業や、バラの消費拡大に向けた新たな需要の創出にも同バラ部会は力を入れており、県内唯一の切りバラ産地として「みさかのバラ、やまなしブランドのバラ」の定着に向け、産地発展を推進しています。

# 市営バスをご利用ください — 新路線実証運行中 —

市では交通空白地帯(近くに利用できる公共交通機関がない地域)を中心に、石和温泉駅を基点とした3つの路線で、試験的にバスを運行しています。

利用状況を調査し、市全体としてのよりよい公共交通のあり方を検討していきます。

たくさんの方々にご利用いただき、親しまれるバスを目指していますので、ぜひご利用ください。

## ■運行路線

▼東側路線  
石和温泉駅～春日居町駅間

## ▼西側路線

石和温泉駅～石和町富士見地区間

## ▼金川原路線

石和温泉駅～釈迦堂遺跡間

## ■運行日

月曜日～金曜日  
※土・日、祝日(振替休日を含む)は運休します。

## ■運賃

乗車1回につき200円



## ■路線図・時刻表

広報ふえふき2月号カレンダーの裏面に掲載されています。また、本庁または各支所の窓口にもご用意しています。

## ■問合せ先

経営政策室 経営政策担当  
☎055(262)4111

# リニア新幹線駅 を笛吹市へ

新駅誘致推進決起大会を開催

12月25日、境川総合会館で笛吹市「リニア中央エクスプレス新駅誘致推進決起大会」が開催されました。

これは、リニア中央新幹線について、JR東海による「2025年に首都圏から中京圏での営業運転開始を目標とする」という発表



あいさつする荻野市長



市民など200人を超える参加者

を受けて、開催されたものです。

笛吹市は、リニア実験線の起点であると同時に、大規模な用地確保が容易で、あらゆる交通網のクロスポイントになれる地域であること、また、山梨県全体における観光、文化、産業など、幅広い面で効果が期待できる地域であることから、「リニア中央エクスプレスの早期建設」と「笛吹市への停車駅設置」の実現が望まれ、12月の市議会においても駅誘致が決議されました。

決起大会には、関係団体の代表者や市民など約200人が参加し、この実現に向け、国など関係機関に対して、強力に要請活動を展開していくことが決議されました。

# 市長と話しませんか！私たちのまちへ — 『市民ミーティング』開催グループを募集します —

「市民ミーティング」は、市の課題や取り組みなどの情報をお知らせするとともに、それぞれの団体・グループの抱える課題やまちづくりについて市長と直接話し合い、情報を共有することで、市民の皆さんと行政による協働のまちづくりを進めようとするものです。



## ■対象者

市内(在住・在勤・在学)の各種団体・グループごとの開催とし、参加者数はおおむね10人以上50人以内とします。

## ■テーマ

開催希望グループに関連するテーマ、または広く「まちづくり」に関係するテーマとします。

## ■期日

できるだけ希望にそえるよう市長の日程調整を行い決定します。(市長の急務などにより日程変更をお願いする場合があります)

## ■時間

午前9時～午後10時のうちの2

## ■会場

できるだけ市内の公共施設をご利用ください。(申込者が希望する会場で使用料などが発生する場合は、申込者負担となります)

## ■申込方法

「笛吹市 市民ミーティング申込書」に記入し、開催希望日の1カ月前までに提出してください。

## ■注意事項

- 次のいずれかに該当するものは開催しません。
  - ①特定の政党、政治団体、宗教などに關するもの
  - ②営利を目的とするもの
  - ③テーマが国または県の制度に限定されるもの
  - ④個別相談や苦情を目的とするもの
  - ⑤その他、開催することが適切でないと思われるもの

## ■問合せ先

経営政策室 広聴広報担当  
☎055(262)4111

確定申告受付日程表 ※石和・春日居地域は特に地区の指定はありませんので、期間内に確定申告を行ってください

日付	受付時間	地区名				
		御坂	一宮	八代	境川	芦川
2月18日(月)	午前9時～11時 午後1時～4時	二之宮	末木	南(1～4組) 南(5～10組)	大黒坂	
2月19日(火)		夏目原	坪井	南(11～14組) 南(15～20組)	小黒坂	
2月20日(水)		金川原	石・南野呂	南(21～24組) 南(25～34組)	小黒坂	
2月21日(木)		井之上	中尾	南(35組～) 北(1～4組)	小山	上芦川
2月22日(金)		下井之上 県営団地	下矢作・竹原田	北(5～7組) 北(8～12組)	前間田	新井原
2月25日(月)		八千蔵 尾山	市之蔵・金沢	北(13～15組) 北(16～21組)	前間田	中芦川
2月26日(火)		蕎麦塚 国衛	田中	北(22～27組) 北(28組～)	石橋	
2月27日(水)		下野原 栗合	本都塚・神沢	高家(1～4組) 高家(5～10組)	石橋	
2月28日(木)		藤野木・新田・立沢 戸倉・十郎	国分	高家(11組～) 岡(3～4組)	石橋 三柵	
2月29日(金)		新上宿・坂野 道場・駒留	一ノ宮・東新居	岡(1～2組) 岡(5～7組)	大坪・境	鶯宿
3月 3日(月)		若宮	北都塚・東原	岡(8～10組) 岡(11組～)	大窪 藤袋	
3月 4日(火)		八反田	北都塚・東原	岡(11組～)	藤袋	
3月 5日(水)		下黒駒	小城・塩田	増田(1～2組) 増田(3～5組)	藤袋	
3月 6日(木)		成田	金田・土塚	増田(6組～) 奈良原(全)	藤袋	
3月 7日(金)		成田 下成田	千米寺・上矢作	竹居(1～5組) 竹居(6組～)	原	
3月10日(月)		竹居 大野寺	北野呂・地藏堂	永井(1～2組) 永井(3～5組)	原	
3月11日(火)		二階	新巻・狐新居	永井(6組～) 米倉(1～3組) 米倉(4～5組) 米倉(6組～)	上寺尾 中寺尾・間門	
3月12日(水)		予備日	予備日	予備日	予備日	
3月13日(木)		予備日	予備日	予備日	予備日	
3月14日(金)		予備日	予備日	予備日	予備日	
3月17日(月)	予備日	予備日	予備日	予備日		

・土地・建物など譲渡所得のある方は、直接税務署で申告をしてください。  
 ・指定された日時が都合の悪い方は、予備日をご利用ください。

税理士会の無料申告相談

税理士が所得税や消費税の申告相談を行います。  
 (土地・建物・株式などの譲渡所得のある方を除く)

開催日	受付時間	会場
2月20日(水)	午前10時～11時30分	笛吹市役所 本庁
21日(木)		
22日(金)		
25日(月)	午後1時～3時30分	本庁
26日(火)		

申告内容は、保険料(国民健康保険税、介護保険料、後期高齢者医療保険料など)の算定や負担区分の判定などに必要な資料になります。  
 申告不要の上場株式の配当または譲渡所得があった方は……確定申告をすると所得税、市・県民税が還付される場合があります。ただし、上記の保険料の算定や負担区分の判定などに係る所得金額に加算されます。

■問合せ先 総務部 税務課 市民税担当 ☎055(262)4111(内線134・135) ・各支所住民課  
 ・山梨税務署 個人課税担当 ☎0553(22)1415

# 所得税・市県民税の申告はお早めに

平成19年分「所得税」の確定申告と平成20年度分「市県民税」の申告相談と受付が始まります。

■申告受付日時

2月18日(月)～3月17日(月)(土・日曜日を除く) 午前9時～11時 午後1時～4時  
 ※ただし、2月24日(日)、3月2日(日)に限り、市役所本庁申告会場のみで相談と受付を行います。

■申告受付場所

市役所本庁・各支所

■申告が必要な方

平成20年1月1日現在、笛吹市に住所を有する方で

- (1) 平成19年中に所得があった方
- (2) 給与所得者のうち
  - ・勤務先から給与支払報告書の提出がなかった方
  - ・給与所得以外に所得があった方
  - ・平成19年中に退職し、年末調整を受けなかった方
  - ・所得税の還付を受ける方
  - ・平成19年中に2か所以上から給与を受け取った方
- (3) 収入(所得)がなかった方でも、国民健康保険に加入している方、所得証明が必要になる方

■申告に必要なもの

- (1) 申告書(お持ちでない方は、税務課または申告会場でお受け取りいただけます)
- (2) 印かん
- (3) 源泉徴収票(給与所得者・年金受給者など)
- (4) 収支内訳書または収支決算書(営業等・農業・不動産所得者)
- (5) 控除関係書類(医療費の領収書、生命・地震(損害)保険料、国民年金保険料などの控除証明書)

## 平成19年分確定申告に係る各種控除証明について

### 租税公課(農業、不動産業などの申告対象者)

■固定資産税

市役所本庁や支所以外で申告される方や、事前に租税公課を算出したい方には、7月に送付しました平成19年度固定資産税納税通知書に同封されている課税明細書によって算出していただきます。  
 なお、紛失した場合は、総務部税務課または支所住民課(芦川支所は地域住民課)へお問い合わせいただくことになります。皆様のご理解、ご協力をお願いします。

■問合せ先 総務部 税務課 資産税担当 ☎055(262)4111(内線131～133)

### 社会保険料

■国民健康保険税

領収書や振替口座の通帳などで金額を確認のうえ、申告してください。金額が分からない場合は、納税証明書を発行しますので、市民環境部国民健康保険課または支所住民課(芦川支所は地域住民課)へお問い合わせください。

■問合せ先 市民環境部 国民健康保険課 ☎055(262)4111(内線121)

■国民年金保険料

確定申告の手続きの際は、必ず国民年金保険料控除証明書が必要です。  
 国民年金保険料控除証明書は11月上旬にお手元に送付されています。紛失した場合は、社会保険事務所へお問い合わせください。  
 ※平成19年10月2日から12月31日の間に初めて国民年金保険料を納付した方の証明書は、平成20年2月に送付される予定です。

■問合せ先 社会保険事務所 控除証明専用ダイヤル ☎0570(00)9911(平日 午前9時～午後5時)

■介護保険料

領収書や振替口座の通帳などで金額を確認のうえ、申告してください。金額が分からない場合は、納付証明書を発行しますので、保健福祉部介護保険課または支所住民課(芦川支所は地域住民課)へお問い合わせください。

■問合せ先 保健福祉部 介護保険課 ☎055(261)1903



# 確定申告 障害者控除を「存知ですか

所得税法や地方税法では、所得申告する本人または扶養親族などが障害者の場合、障害者控除を受けられます。

## 障害者控除の対象者

- ・障害者手帳をお持ちの方
- ・満65歳以上で、常に寝たきりで複雑な介護を要する方
- ・身体障害者または知的障害者に準ずるものとして市町村長などの認定を受けている方

対象者は、平成19年12月31日現在、障害者手帳をお持ちだと認められる方です。市では、申請した方が控除対象に該当する場合、障害者控除対象者認定書を交付します。

## 「注意ください」

交付された障害者控除対象者認定書は、確定申告の際に提出しないと控除は受けられません。

## ○介護保険で要介護認定などを受けている方

保健福祉部介護保険課または各支所で申請してください。申請書は受付場所に用意されていますので、申請される方は、印かんのみ持参してください。

なお、要介護認定を受けているからといって、必ずしも障害者控除の対象になるとは限りません。

## 問合せ先

保健福祉部 介護保険課  
認定審査担当  
055(262)1903

## ○障害をお持ちの方

平成20年1月以降に、新たに身体障害者手帳または療育手帳を交付された方で、平成19年12月31日現在、障害者手帳をお持ちだと判断できる満65歳以上の方に、障害者控除対象者認定書を交付します。

## 申請方法

保健福祉部福祉総務課または各

支所で申請してください。申請書は受付場所に用意されていますので、申請される方は、平成20年1月以降、新たに発行された身体障害者手帳または療育手帳、印かんを持参してください。

ただし、手帳を申請したときの診断書・意見書などの内容によっては、交付できない場合があります。

## 問合せ先

保健福祉部 福祉総務課  
障害福祉担当  
055(262)1271  
(内線124・125)



## 税の無料相談会

東京地方税理士会甲府支部では、平成19年分所得税・消費税の確定申告についての無料相談会を開催します。

## 年金や医療費還付申告のための広域無料相談会

日時  
2月13日(水)・14日(木)  
午前10時～午後4時

場所  
甲府市総合市民会館

## 税理士記念日無料相談会(譲渡・相続・贈与などについて)

日時  
2月23日(土)  
午前10時～12時  
午後1時～4時

場所  
甲府市総合市民会館

問合せ先  
東京地方税理士会甲府支部  
055(233)1318

## 平成19年から税源移譲によって 所得税・住民税が変わっています

身近でより良い行政サービスを行うため、国(所得税)から地方(住民税)への税源移譲が始まりました。それに伴い、次の方は、申告が必要になります。

所得税から住宅ローン控除(住宅借入金等特別控除)額を引ききれなかった方

申告すると・・・

控除しきれなかった住宅ローン控除額は、住民税(所得割)から控除されます

税源移譲によって所得税が減額となり、控除できる住宅ローン控除額が減る場合があります。

平成11年から平成18年末までに入居し、所得税の住宅ローン控除を受けている方で、所得税から控除しきれなかった額がある場合は、翌年度の住民税(所得割)から控除できます。

平成20年以降、住民税の住宅ローン控除の適用を受けるためには、毎年申告が必要になります。

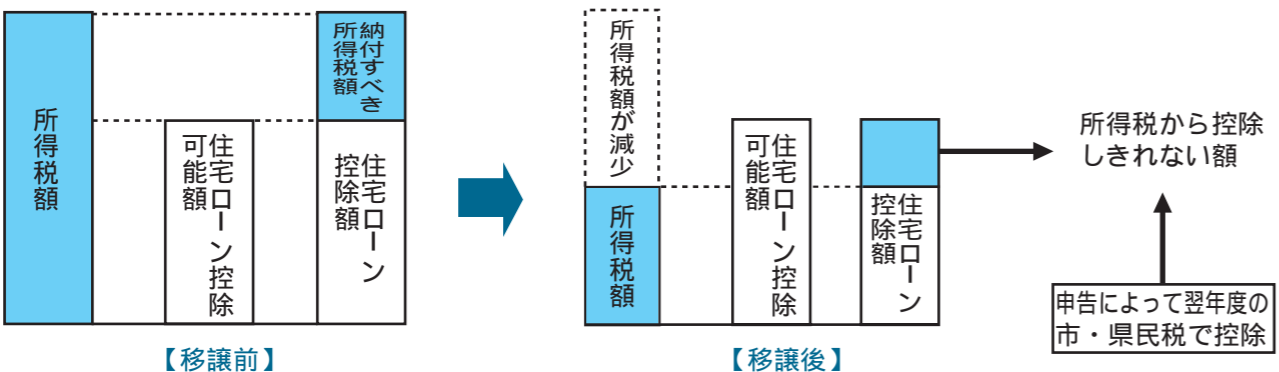
平成19年分の所得税から控除しきれない額が発生した場合、平成20年3月17日までに、平成20年1月1日現在お住まいの市区町村へ「市町村民税道府県民税住宅借入金等特別税額控除申告書」を提出してください。

住宅借入金等特別税額控除申告書の提出の仕方

所得税の確定申告をする方  
所得税の確定申告書とともに  
税務署または市区町村へ提出

所得税の確定申告をしない方  
源泉徴収票(原本)を添付して  
市区町村へ提出

申告期限  
平成20年3月17日(月)  
問合せ先  
総務部 税務課 市民税担当  
055(262)4111  
(内線134・135)



## 甲府地方税務局石和出張所が統合されます

甲府地方税務局石和出張所は、2月25日から、甲府地方税務局(登記部門)に統合されます。

これまで石和出張所で取り扱われていた事務などは、甲府地方税務局(登記部門)での取り扱いになります。

## 石和出張所の最終業務日

2月22日(金)  
午後5時15分まで

甲府地方税務局(登記部門)での業務開始日  
2月25日(月)  
午前8時30分から

甲府地方税務局(登記部門)の所在地・連絡先  
〒400 8520  
甲府市北口1 2 19

甲府地方合同庁舎  
055(252)7359

また、不採用となった事業は、次のとおりです。

団体区分	希望額(円)	事業概要	不採用理由
ボランティア団体	50,000	遊休農地活用による都市住民との交流	団体組織、収支内容が不明瞭、事業内容に具体性、計画性がない。
地区	1,000,000	資源ごみ保管所設置	ハード建設費は助成対象外。担当部署(ごみ減量課)との課題協議。

### 市民ボランティア・NPO助成事業採用(5団体)

団体名称	助成金額(円)	助成内容・活動概要など
親子ふれあい広場	100,000	活動周知と講座の開催 (一宮地域を中心に活動、いずれNPO法人化)
子育てサポート笛吹	100,000	NPO法人化経費 (健診事業の時の託児などのほか、子育て支援)
学びの広場ふえふき	100,000	NPO法人化経費(教育関係の子育て支援)
おはなしのへやもも	50,000	講座開催(読み聞かせとストレッチ)
ふえふき旬感ネット	100,000	NPO法人化経費(御坂地域を中心に活動、インターネットを活用して地域紹介)

なお、平成20年度事業については、第1次募集を1月に行ないましたが、第2次募集を4月に予定しています。

問合せ・申込み先 市民環境部 市民活動支援課 市民活動支援担当  
055(262)4111(内線171・173)



# 市民活動を応援します!

## 平成19年度地域振興基金を活用した助成事業採用決定

市では、合併特例債などによる地域振興基金の運用益を活用して、市民ボランティア団体、NPO法人などの市民活動や、地域振興に取り組む市民活動を支援するために「平成19年度地域振興基金を活用した助成事業」を募集し、採用事業を決定しました。

平成19年度は試行的事業であるため、事業実施期間が平成19年10月から翌年3月までと短期であるにもかかわらず、地域活性化のために積極的に事業に取り組もうとする多くの市民活動団体や地域からお申し込みいただきました。

### 地域振興促進助成事業採用(11事業)

団体名 助成金額(円)	事業概要 今後の課題など
ボランティアガイド笛吹 215,600	市内旧跡ガイド(スコレー大学講座卒業生の自主的活動グループ) 多方面との連携や組織の継続、強化が課題。
春日居町国府第3区 155,400	防災意識啓発と交流(新旧混住地域の防災マップ作りやシミュレーション活動) 地域防災シミュレーションモデルとして期待。備品の取り扱いに注意。
石和町東油川区 100,000	地区文化祭公開(地区文化祭を公開し、新しい地域フレーム作りのきっかけ) 新しい地域フレームに期待。地区交付金との区別必要。
石和町山崎区 70,000	地域住民の健康意識向上(医療機関と提携して体力テストを実施) 地区住民の自発的な健康意識向上に期待。
山梨岡神社舞子 350,000	地域文化の伝承継続(衣装の老朽化に伴う装束の作成経費) 地域・社会貢献性に考慮して対象とする。備品の取り扱いに注意。
石和ざぶとん亭実行委員会 100,000	笑いで町おこし(地域のまちづくり組織、実行委員会を形成した取組み) 地域一体感の創出、組織的な成果に結びつくことが必須。会計の明確化が条件。
一宮町上矢作区 50,000	防災公園体験学習(災害を疑似体験し、地域防災活動に生かす) 住民防災意識の向上に期待。対象経費の詳しい調査が必要。
社団法人 笛吹青年会議所 100,000	高校生討論会(次世代の地域意識の向上、参画意識の向上に向けた働き掛け) 高校生の地域づくり参画に期待。継続的な取り組みを望む。
畷(ひな)の会 43,120	八田書院での歴史ひな展示(ボランティアによる地域史跡の活用策) 地域力の発揮に期待。継続性、組織強化が課題
笛吹ストレッチクラブ 50,000	市内高齢者への健康づくり指導(シルバー体操指導員の養成講座卒後の自発的活動) 住民、高齢者の健康意識向上に期待。
石和体協野球塾 155,000	野球指導による青少年育成(少年の非行化防止に向けた取組み) 少年非行防止活動の取り組みに期待体協などの活動とのすみ分け明確化が必要。





慈眼寺鐘樓門（重要文化財）

武田信玄・上杉政虎（謙信）ともに、戦いの前には神仏の加護を願い、多くの神社・寺院に戦勝祈願を依頼しています。一宮町末木にある慈眼寺（じげんじ）もそうした祈願寺の一つです。武田家の祖、武田信義によって再興されたという伝承を持つ慈眼寺に対しては、信玄の崇敬もあつく、寺領の寄進や十間四面の大規模な薬師堂の建立など、伽藍（がらん）（大

シリーズ第35回

# 笛吹市探訪

## 武田氏と笛吹市⑫ — 武田信玄の祈願寺〜慈眼寺（一宮町）—

天文22年（1553年）から永禄7年（1564年）まで5回にわたり繰り広げられた川中島の合戦。北信濃の領有をめくり、武田・上杉（長尾）両軍が激突しました。

中でも、永禄4年（1561年）9月10日の第4回合戦は、戦国最大の激戦とも言われ、大河ドラマ「風林火山」のクライマックスとしても描かれています。熾烈（しりつ）な戦いにも関わらず、両者の雌雄を決することはできませんでした。

武田信玄・上杉政虎（謙信）ともに、戦いの前には神仏の加護を願い、多くの神社・寺院に戦勝祈願を依頼しています。一宮町末木にある慈眼寺（じげんじ）もそうした祈願寺の一つです。武田家の祖、武田信義によって再興されたという伝承を持つ慈眼寺に対しては、信玄の崇敬もあつく、寺領の寄進や十間四面の大規模な薬師堂の建立など、伽藍（がらん）（大

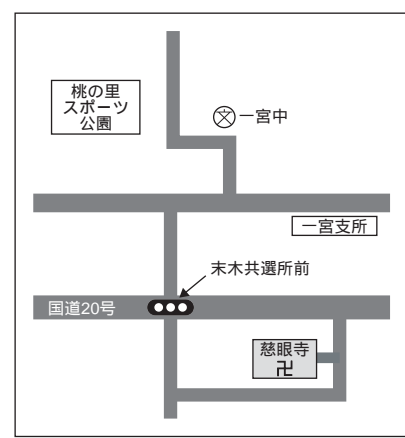


信玄公戦勝祈願依頼廻状

きな寺・寺院の建物）を整えたと伝わっています。慈眼寺には、信玄が越後侵攻にあたって、甲斐国内の真言宗・天台宗の11の諸大寺に戦勝祈願を依頼した文書が残されています。「信玄公戦勝祈願依頼廻状（かいじょう）」と呼ばれるこの文書は、長野市にあった長沼城で書かれ、真言宗の法善寺（南アルプス市）・普賢院（山梨市）・大野寺（御坂町の現福光園寺）・薬王寺（市川三郷町）・大蔵寺（石和町の現大蔵経寺）・法光寺（甲州市）・明王寺（増穂町）、天台宗の喜見寺・満蔵院・安楽院を回覧した後、慈眼寺に残されたものです。作成年は書いてありません。

せんが、信玄が長沼城に在陣した永禄11年（1568年）のものであると推定されています。永禄4年の第4回川中島合戦以後、武田氏は主に西上州（群馬県）に進出していきます。北信濃ではあまり大きな戦いはありませんでしたが、武田氏の勢力は徐々に広がり、信濃における上杉氏の勢力は北辺の飯山市周辺だけになっていました。永禄11年のこの出兵は、上杉方の武将本庄繁長が信玄に内通していたので、その救援に向かったものです。この戦いで信玄は飯山城の攻略に成功しました。

この一連の作戦が成功したため、慈眼寺には信玄から赤地金襴（きんらん）の七条袈裟・毘沙門天像・地藏菩薩像と水晶の数珠が寄進されています。



# 輝け 笛吹の未来

No.16

## 笛吹市男女共同参画推進委員会

地域部会テーマ  
男女が共に活動しやすい地域づくり



笛吹市男女共同参画推進委員会地域部会では、12月11日に連合区長会との意見交換会を開催しました。区長13人と推進委員12人が出席し、貴重なご意見を伺うことができました。

### 男女共同参画って？

男女共同参画をより身近に理解していただくために、推進委員が会話劇のミニパフォーマンスを行った後、男女共同参画のイメージについて話し合いました。

区長さんから

- 男女共同参画という言葉は聞くが、話し合いは初めてなので、どういうところが問題なのか学習しながら受け止めていきたい。
- 男女共同参画プランをじっくり読んだことはなかった。男女共同参画の実現は遠い道のりに感じる。
- 男女の立場の違いは、長い歴史の上にあることなので焦ってはダメだと思う。また、幼少期からの教育も大切。理解しあって人間としてどうしていくかが大切だと思う。
- 自分の家庭でも、意識を改めていこう努力したい。



### 地区役員への女性の登用について

県内における女性区長数の資料と区長や区長代理を経験した女性の事例を紹介し、地区役員への女性の登用について地域の状況や意見を伺いました。

区長さんから

- 役員を決める時にはたいてい男性が出てくる。女性は人材がいてもなかなか出てこない。
- 現状では、区の役は持ち回り。民生委員へ積極的に女性を登用した経過はある。
- 区の3役にも女性に積極的に関わってほしい。しかし頼んでもなかなか受けてもらえないのが現状。
- 今後は各地域の区長会や女性の集会などで学習会を開催するなど、区民へも浸透させていってほしい。



問合せ先 市民環境部 市民活動支援課 055(262)4111(内線173)



## 笛吹市桃の花まつり

# 川中島合戦参加者募集

笛吹市では、桃の花まつりイベントとして戦国時代の合戦を再現した「川中島合戦戦国絵巻」を開催します。参加型体験イベントですので、一般の方や協賛企業の方が、実際に鎧を着て、武田軍と上杉軍に分かれ合戦を繰り広げます。

■開催日 4月13日(日)

■参加条件・人数

- ▽合戦可能で健康な高校生以上の方
- ▽一般
- ▽1グループ10人以上20人未満
- ▽協賛企業
- ▽1グループ10人以上20人未満
- ※10人以下は参加不可



鎧をまとい勇ましく入場

各グループで1人だけが大将となり、大将甲冑(かっちゅ)を着ることが出来ます。1人、2人の個人でも参加可能ですが、混合グループになっていただきます。

■定員

- ・一般 700人
- ・協賛企業 6社

■参加費

- ・一般 1人3000円
- ・(甲冑代・お弁当・記念品・記念写真・保険料)
- ※市民は無料です。
- ・協賛企業 協賛金30万円
- ・(甲冑代・お弁当・記念品・記念写真・保険料・PR店舗出店料、協賛企業の

特典5種類  
 ・特別参加者(上杉軍大将上杉謙信公役) 5万円(市特産品などお土産含む)  
 ・上杉謙信公役は公募です。この役の方には、シナリオに沿って単独で演じていただく場合があります。  
 ・なお、応募多数の場合は、抽選になります。

■協賛企業特典

- ①合戦当日の会場アナウンスによる会社PR
- ②会社などのPR背旗の持ち込み可
- ③合戦当日のPR出店ブース設置可
- ④パンフレットへの企業名掲載
- ⑤川中島の合戦に伴うのぼり旗の掲揚

■申込方法

次の事項を記入してファックス・郵送でお申し込みください。  
 参加者全員の氏名・住所・電話番号・生年月日

お申し込み後、申込書が届いたかどうかの確認の電話を、産業観光部観光商工課へ必ずお願いします。(平日午前8時30分～午後5時30分)

また、次のホームページから申込書をダウンロードできます。

笛吹市HP、石和温泉観光協会HP  
 ※なお、後日参加費を入金していただいた時点で初めて申込完了となります。

■受付期間

・一般参加者  
 1月4日(金)～2月29日(金)  
 ※定員になり次第、締め切ります。

・協賛企業

平成19年12月21日(金)～平成20年2月1日(金)

■申込・問合せ先

笛吹市桃の花まつり実行委員会  
 (笛吹市観光連盟)  
 〒406-8510  
 笛吹市石和町市部777  
 笛吹市役所 産業観光部  
 観光商工課内  
 ☎055(262)4111  
 FAX055(262)8507



参加者総出の合戦

## 春まで待てない！日本一早いお花見を

ハウス桃園で美しい桃の花のお花見を楽しみませんか。ゆったりのお花見ができます。

期間初日は、ハウス桃の枝、入浴剤を先着20人にプレゼントします。

■期間

2月14日(木)～3月中旬

■開園時間

午前10時～午後3時

■入園料

1人500円

(時間制限なし・ジュース1本付)

※小学生以下は無料

※ただし、初日は入園無料

■受付場所

JAふえふき富士見直売所

※団体の方は必ずご予約ください。

■その他

・食事・飲み物などの持ち込みは自由です。

ただし、火気の使用はできません。

・簡易トイレ、机、シートは用意されています。

■主催

笛吹市石和町ハウス桃園花見実行委員会



一足早く春を満喫

(笛吹市・笛吹農業協同組合・石和温泉観光協会ほか)

■申込・問合せ先

・開催期間前

JAふえふき富士見支所

☎055(262)2158

・開催期間中

JAふえふき富士見直売所

☎055(262)3853

## 第4回 笛吹市いちのみや桃の里マラソン大会参加者募集

市では、笛吹市桃の花まつりの一環として、第4回笛吹市いちのみや桃の里マラソン大会を開催します。皆さんのご参加をお待ちしています。

■日時 4月12日(土)

■部門

ハーフマラソン

▽一般男子・女子中学生以上の部

▽壮年男子・女子40歳以上の部

10km

▽一般男子・女子中学生以上の部

▽壮年男子・女子40歳以上の部

親子・ファミリー 3.5km

(親子または満40歳以上の保護者と小学生ペア)

■定員 先着4000人

※定員になり次第、締め切りです。

■参加料

- 一般 3000円
- 中・高校生 2000円
- 親子・ファミリー 4000円

■申込方法

(A)(B)どちらかの方法で、大会工

ントリーセンターにお申し込みください。

(A) インターネット・携帯サイト・電話(参加料支払いは、コンビニ払込みかクレジットカードで)

(B) 郵便局(参加料支払いは、所定の郵便振替用紙で)

■申込期限 2月29日(金)必着

■問合せ先

マラソン大会実行委員会

(市教育委員会 スポーツ振興課内)

☎055(265)4853





# くらしの情報

## インフォメーション

笛吹市役所本庁舎  
055(262)4111

御坂支所	055(262)2271
一宮支所	0553(47)1111
八代支所	055(265)2111
境川支所	055(266)2111
春日居支所	0553(26)3111
芦川支所	055(298)2111

### 催し物

#### 出会いわくわくコンサート

— 広げよう音楽の輪 —  
ジエントル・ブリーズ演奏会

尺八奏者の岩間恒さんとエレクト  
ーン奏者前田栄子さんのユニット、  
ジエントルブリーズの演奏会です。  
尺八とエレクトの新しい音楽  
の世界をお楽しみください。

■日時 3月8日(土)  
午後1時 開場  
午後1時30分 開演

■場所 いちのみや桃の里ふれあい文化館

■曲目  
・君をのせて  
(アニメ映画のテーマ曲)  
・コンドルは飛んで行く  
・風林火山のテーマ ほか

■入場料 無料  
次の場所で入場整理券を配布しま  
す。

- ・県民文化ホール
- ・県生涯学習推進センター
- ・いちのみや桃の里ふれあい文化  
スコレーセンター

■問合せ先  
スコレーセンター  
☎055(263)7959



県内を中心にライブ活動を展開

#### 八田家書院でひな祭り

市内の旧家から寄贈された、昔の  
貴重なひな飾りを展示します。

■日時 2月9日(土)～4月13日(日)  
午前9時～午後4時  
※毎週月曜日休館

■場所 八田家書院  
(石和町八田334)



江戸時代のひな飾り「楊貴妃」

■観覧料  
・一般・大学生 200円  
・20人以上の団体 160円  
・小中高校生 100円  
・20人以上の団体 80円

#### ■主な展示

- ・ひな段飾り (明治時代作製)
- ・楊貴妃 (江戸時代作製)
- ・男びな・女びな (江戸時代作製)
- ・五人ばやし (江戸時代作製)

■問合せ先  
市教育委員会 文化財課  
☎055(265)4852

#### 笛吹市太鼓連合 太鼓フェスティバル

太鼓愛好者の交流や地域の活性化  
を目的に、フェスティバルが開催さ  
れます。

■日時 2月2日(土)  
正午 開場  
午後0時30分 開演

■場所 いちのみや桃の里ふれあい文化館

■入場料 無料  
■問合せ先  
笛吹市太鼓連合会長 梶原保男  
☎055(264)2729

#### 第1回笛吹市歴史フォーラム 山梨県最大の古墳(ほうふん)、 竜塚古墳の謎に迫る

竜塚古墳がなぜ方墳なのか、周辺  
にある古墳との関係、山梨県の古墳  
文化におけるその意味などについて  
解説します。

参加ご希望の方は、事前に文化財  
課へお申し込みください。

■日時 3月1日(土)  
午前9時30分～午後4時

■場所 スコレーセンター

■講師  
・明治大学名誉教授 大塚初重氏  
・専修大学教授 土生田純之氏  
・新潟大学教授 橋本博文氏  
・帝京大学山梨文化財研究所  
宮澤公雄氏 ほか



竜塚古墳で発見された葺(ふき)石

#### ■申込締切

2月25日(月)

※会場周辺には、食堂・売店などが  
ありません。昼食は、事前に文化  
財課へお弁当(飲み物付で500  
円)を注文していただくか、各自  
でご用意ください。

■申込・問合せ先  
市教育委員会 文化財課  
☎055(265)4852

#### 古墳を訪ねてみませんか

八代町にある古墳を訪ね歩き、「ふ  
るさと笛吹市」の古代ロマンを感じ  
てみませんか。

参加ご希望の方は、事前に文化財  
課へお申し込みください。

■日時 2月16日(土)  
午前9時45分～10時 受付  
午前10時～午後3時 散策  
※小雨決行

■集合場所 八代支所駐車場

■内容  
市教育委員会文化財課の職員に  
よる古墳の説明を聞きながら、約  
5時間で、約8キロの道のりを散  
策します。  
また、八代ふるさと公園で、持  
参したお弁当を食べます。



岡銚子塚古墳

#### ■散策コース

八代支所↓団栗塚古墳↓地藏塚古  
墳↓馬見塚古墳↓岡銚子塚古墳(八  
代ふるさと公園内)周辺↓竜塚古  
墳↓狐塚古墳↓八代支所

■定員 約30人(市民優先)

#### ■持ち物・服装

▽雨具・飲み物・弁当など  
▽履きなれたスニーカー

■申込締切 2月12日(火)

■申込・問合せ先  
市教育委員会 文化財課  
☎055(265)4852

#### 山梨園芸高等学校 すいれき太鼓部定期演奏会

山梨園芸高等学校すいれき太鼓部  
では、「小さな森の物語」をテーマ  
に、定期演奏会を開催します。  
当日は、同部員による津軽三味線  
や和太鼓演奏組曲などの演奏が披露  
されます。

■日時 2月24日(日)  
午後1時30分 開場  
午後2時 開演

■場所 いちのみや桃の里ふれあい文化館

■問合せ先  
山梨園芸高等学校  
すいれき太鼓部顧問 古郡文春  
☎055(262)4135



会場にとどろく太鼓の音



### 教科書をたのしく読む朗読の会

春日居郷土館では、大人の方に教科書（国語）に親しんでいただけるように朗読会を開催します。

**日時** 2月2日(土)  
午後1時～4時30分

**場所** 春日居あぐり情報ステーション  
ハイビジョンホール

**内容**  
・記念講演「教科書をたのしく読むには」  
・春日居郷土館館長 末利光氏  
・作品朗読「小学校・中学校の教科書から」

**定員** 約100人（市民優先）

**参加費** 無料

**申込締切** 2月1日(金)

**申込・問合せ先**  
春日居郷土館  
0553(26)5100

### 第一回笛吹市朗読ボランティア発表会

市内で活動している朗読ボランティア

イアサークルが、小説から記録誌などのさまざまな朗読発表をします。皆さんのお越しをお待ちしています。

**日時** 2月23日(土)  
午後1時 開場  
午後1時30分 開演

**場所** スコレーセンター2階  
視聴覚ホール

**参加費** 無料

**問合せ先**

・笛吹市社会福祉協議会（担当 大塚）  
055(265)2240  
・支援センターふえふき（担当 桐原・古屋）  
055(263)1777

### 春を告げる盆梅展

笛吹市石和町文化協会盆裁部では、甲州野梅を中心に盆梅展を開催します。皆さんのお越しをお待ちしています。

**日時** 2月9日(土)～11日(月)

**場所** スコレーセンター入口フロア

## 釈迦堂遺跡博物館だより

### 企画展「トンボ玉の美―降矢貴仁 作品展」

2月7日(木)～29日(金)まで、一宮町在住のトンボ玉作家、降矢貴仁氏の作品展を開催します。トンボ玉は、その美しさから、古くから貴重な交易品として大切にされてきました。今回は、歴史的な技法で降矢氏が復元した戦国時代のトンボ玉や、降矢氏独自の最新の技を用いた美しいトンボ玉作品を紹介します。

### 博物館のキャッチフレーズ募集

今年11月、釈迦堂遺跡博物館は開館20周年を迎えます。土偶や土器など5599点もの重要文化財を収蔵し、縄文時代の情報を発信し続ける釈迦堂遺跡博物館の魅力が伝わるフレーズを募集します。

**申込方法** 必要事項を記入し、持参、郵送、ファックス、Eメールのいずれかでお申し込みください。キャッチフレーズ書式・文字数は自由（氏名ふりがな）住所 電話番号

〒405 0054  
笛吹市一宮町千米寺764  
・Eメール  
shakado@eps4.comlink.ne.jp

### 募集期間

2月1日(金)～3月31日(月)  
応募作品は、未発表のものに限り、採用された作品の著作権は、当博物館に帰属します。応募作品は返却しません。

### みんなで博物館へ行こう！

美しいトンボ玉を自分で作ってみませんか。講師は、作品展が開催される降矢貴仁氏です。参加ご希望の方は、電話でお申し込みください。

**日時** 2月9日(土)・10日(日)

9時30分（所要時間約1時間）  
**定員** 50人（小学校4年生以上対象）  
**材料費** 3000円程度  
バーナーを使いますので、長スポンジ・スニーカーをお越しください。

### 開館時間

午前9時～午後5時  
入館は午後4時30分まで

**休館日** 火曜日・祝日の翌日（土・日は除く）

### 入館料

大人・大学生 200円  
小中高生 100円  
笛吹市・甲州市の小学生と同伴の方は、利用券提示で入館無料  
0553(47)3333

## 金川の森でイベント開催

### 初心者のためのダンス教室

ステップが簡単なジルバとブルースを、楽しく踊ってみませんか。親子・夫婦・友人・職場仲間など、皆さん一緒に参加ください。

**日時** 2月10日(日)・17日(日)  
午後7時～9時

**場所** 金川の森管理事務所インフォメーションホール

**定員** 30人（小学生以上の初心者）

**内容** 体験レッスン2回

**参加費** 無料

**持ち物**

ダンスのできるシューズ（運動靴など）



### 金川の森ターゲットバードゴルフ大会

ターゲットバードゴルフを通して、愛好者同士の親睦を深めましょう。また、成績優秀者には賞品が贈られます。

**日時** 2月24日(日)  
午前8時30分 受付  
午前9時～12時 競技  
小雨決行。ただし、荒天の場合は、3月2日(日)に延期されます。

**場所** 金川の森ターゲットバードゴルフ場

**定員** 72人（県内在住の18歳以上の方）

**参加費** 500円

**持ち物** クラブ・ボール・マット

イベントの詳細についてはお問い合わせください。

**申込・問合せ先**  
森林公園金川の森管理事務所  
0553(47)2805

## 青少年育成コーディネーター通信 NO.3

### 自然体験教室を開催



秋も深まった11月24日、笛吹市青少年育成コーディネーター会では、笛吹市青少年育成推進協議会と連携して青少年自然体験教室を開催しました。

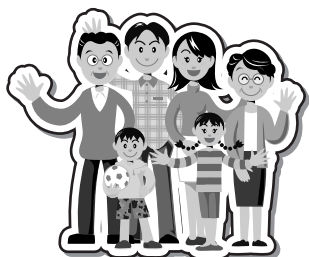
市内の小学生5・6年生20人が県立愛宕山少年自然の家に集まり、ジュニアリーダー部会（中村勝雄会長）の中・高校生たちと楽しい1日を過ごしました。

当日は、それぞれグループに分かれ、枯葉や木の実などの見本を10秒間観察し、その記憶を頼りに山の中で同じものを1時間で探すゲームや、林の中に入って指定されたものを探し出すゲームを行いました。

また豚汁作りでは、まず危険予知学習（作業の前に、その作業に潜む危険について考え、その対策や行動目標を決める）をしてから、調理に挑戦しました。2時間かけた甲斐もあって、おいしい豚汁ができあがり、すべて完食したのは言うまでもありません。

最近、思う存分自然の中で飛び回ることが少なくなっている子どもたちのために、今後もこのような事業を計画していきたいと思っています。

**問合せ先** 市教育委員会生涯学習課（スコレーセンター内）  
青少年育成コーディネーター  
055(263)7959





# 募集

## 平成20年度笛吹市スポーツ少年団員募集

笛吹市スポーツ少年団では、団員を募集します。  
詳しくは、各小中学校、保育所園（からお子さんに配布される募集要項をご覧ください）地域によって配布対象が異なります。  
また、次の場所でも募集要項を配布します。

- ・市教育委員会 スポーツ振興課
- ・御坂支所地域課
- ・一宮支所地域課
- ・八代総合会館
- ・境川総合会館
- ・春日居支所地域課
- ・芦川支所地域住民課

### 問合せ先

- ・各少年団代表者（募集要項参照）
- ・笛吹市スポーツ少年団本部事務局  
055(265)4853



## 笛吹市高齢者軽スポーツ事業参加者募集

高齢者を対象に、日ごろの運動不足の解消、介護予防のための軽スポーツ事業を行います。  
当日は種目のルールを説明をしますので、初めての方でも気軽に参加していただけます。

- 日時 2月20日(水)  
午前9時～11時30分
- 荒天時中止

- 場所 石和農村スポーツ広場（スコレイセンター前グラウンド）

### 種目

- ・輪投げ・ペタンク
- ・服装・持ち物など  
動きやすい服装、タオル、飲物

対象者 市内在住の60歳以上の方

参加費 無料

### 申込方法

笛吹市社会福祉協議会本所または石和事務所へ、電話かファックスで、氏名・電話番号・年齢をご連絡ください。

## 平成20年度笛吹市臨時職員募集

笛吹市の臨時職員を募集します。で、就労を希望する方は、あらかじめ登録をお願いします。

### 登録できる方

登録時現在、心身ともに健康な方  
一般事務については、パソコン操作ができる方  
（文字入力、文書作成程度）  
保育士、介護福祉士、保健師など一定の資格が必要な職種は、その資格をお持ちの方  
（資格を証する書類の写しを添付してください。）

募集職種	日額
一般事務	6400円
一般事務(5時間/1日)	4000円
教師・学芸員	9000円
図書館司書	6800円
保育士	7700円
栄養士	
介護福祉士	7700円
学童保育指導員及び補助員	
保健師	9000円
専門交通指導員	6200円
文化財関係作業員	
調理員	
徴収員	
用務員	7,500円
生涯学習課嘱託職員(コーディネーター)	

### 待遇、勤務条件など

募集職種と賃金（表を参照）  
勤務時間  
原則として、土、日や休日（祝日、12月29日から1月3日まで）以外の、午前8時30分～午後5時30分（一部の職種や別に定めがある場合を除く）  
諸手当 通勤手当  
休暇 年次有給休暇、特別休暇  
各種保険 健康保険、厚生年金保険、雇用保険の加入  
その他 「笛吹市臨時職員取扱要綱」に基づき、別に定めます。

### 登録方法

次の書類を総務部総務課人事給与担当へ提出してください。  
「笛吹市臨時職員登録カード」  
（様式は総務課人事給与担当で受け取るか、市ホームページからダウンロードしてください）  
履歴書（写真を必ず添付）  
採用内定者は健康診断書を提出。

提出締切 2月15日(金)

### 任用手続き

臨時職員を任用する場合には、登録者の中から書類審査、面接審査によって選考します。

### 任用期間

平成20年4月1日以降  
（任用期間は、職種を問わず原則として6カ月以内です。職種により継続任用される場合もあります）  
平成20年4月1日以降の採用希望者は、随時受け付けます。

この登録は笛吹市以外への就職や進学を拘束するものではありません。

### 申込・問合せ先

- 総務部 総務課 人事給与担当  
〒406 8510  
笛吹市石和町市部777  
055(262)4111  
(内線204・205)

### 定員

20人（定員を超えた場合は抽選）

### 受講料

無料

### 申込方法

往復はがきでお申し込みください。  
1人につき、はがき1枚です。  
記入内容  
往信用はがきの裏  
エクセル講座受講希望と明記  
受講希望者の住所、氏名（ふりがなも）、年齢、電話番号  
返信用はがきの表  
受講者希望者の住所、氏名  
裏面は白紙で

託児未就学児希望者は、お申込の際にご相談ください。

申込締切 2月11日(月)必着

### 申込・問合せ先

- ぴゅあ総合 山梨県立男女共同参画推進センター  
〒400 0862  
甲府市朝氣1 2 2  
055(235)4171



なお、同協議会各事務所でも受け付けています。  
ペタンクは3人1組で、代表者を決めてお申し込みください。  
申込締切 2月15日(金)  
締切を過ぎても、当日会場にお越しただければ参加可能です。

### 申込・問合せ先

- 笛吹市社会福祉協議会  
・本所(八代)  
055(265)5182  
\*055(265)5183
- 石和事務所  
055(262)1267  
\*055(262)1207
- (担当) 石和事務所 宮嶋

## 山梨こどもき学院東八代学園生徒募集

高齢者のみなさん、こどもき学院で生涯学習を始めてみませんか。

### 入学資格

おおむね60歳以上の方

日時 主に木曜日2年間

場所 八代総合会館

定員 40人

募集期間  
1月21日(月)～3月14日(金)  
定員になり次第、締め切ります。  
申込・問合せ先  
県峡東教育事務所(担当) 鈴木  
0553(20)2731

## 平成19年度ぴゅあ総合自主事業高めよう！仕事力基礎から応用までを学ぼう！

これから仕事に就きたいと思っいる方を対象とした、表計算ソフト「エクセル」の基礎から応用までの操作方法を学ぶ講座です。

### 対象者

・就職や再就職において、表計算ソフトを仕事に活用したい女性  
・「ワード」「一太郎」などの基本的な文書作成ができる方  
・4日間すべての講座を受講できる方

### 日時

- 2月19日(火)～22日(金)  
午前9時45分～10時 受付  
午前10時～12時 講義・実習

### 場所

県立男女共同参画推進センター  
2階 中研修室



# 保健と福祉

## 今日からできる認知症予防

～第3回介護予防講演会～

認知症危険因子や予防方法について講演会を開催します。

また、笛吹市の介護予防の取り組みについても報告します。

**日時** 2月8日(金)  
午後1時20分～3時40分

**場所** スコレーセンター

**講師**

東京都老人総合研究所  
矢富直美先生

参加申込は不要です

**問合せ先**

保健福祉部 高齢福祉課  
高齢者支援担当  
055(266)1902



## 4月から

国民健康保険税の年金天引き(特別徴収)が始まります

国民健康保険加入者が65歳以上の方のみの世帯において、その世帯主の年金額が年額18万円以上で、介護保険料と国保税をあわせた額が年金額の2分の1未満の場合、4月から保険料が年金から天引き(特別徴収)されます。

国民健康保険税のお支払いはお済みですか？

皆さんが医療機関などで診療を受ける際にかかる費用は、保険税で賄われています。皆さんの健康を支えるための大切な財源である保険税は、納付期限までに必ず納めましょう。平成20年度の保険証交換時に未納があると、保険証の有効期限が短くなります(「短期被保険者証」の発行)のでご注意ください。どうしても納付が困難な場合は、お早めに国民健康保険担当へご相談ください。

**問合せ先**

市民環境部 国民健康保険課  
国保総務担当  
055(266)4111  
(内線121)

## 子育てサークル新規会員募集

スタッフとみんなのアイデアで創りあげていくサークルです。

4月から一緒に活動していく仲間を募集します。

**活動日時**

毎月第2月～金曜日のうちの該当日  
午前10時30分～12時

**募集人員・曜日**

月 2～3才児  
火 2～10カ月児  
水 11カ月～1才6カ月児  
木 2カ月～3才児  
金 1才7カ月～2才児  
各曜日親子10組

定員になり次第、締め切りです。

**場所**

笛吹市子育て支援センター  
きつずいちのみや  
(一宮町末木839 一宮福祉センター2階(旧YLO会館))

**対象**

市内在住の親子(0～3才児)  
初めての方のみ

**内容**

親子あそび・わらべうた・リトミック・工作、おしゃべりタイムで

子育て情報の交換 など

**会費** 2400円

(月2000円×12カ月)  
材料費なども含みます。

**主催**

NPO法人 Happy Space  
ゆうゆうゆう

**申込・問合せ先**

笛吹市子育て支援センター  
きつずいちのみや

0553(47)1345

## NPO法人「子育てサポート 笛吹」設立記念講演会

地域ぐるみの子育てをテーマに、講演会を開催します。ぜひお出かけください。

**日時**

2月21日(木)  
午後7時30分～9時

**場所** 笛吹市働く婦人の家  
(八代町南929 4)

**講師** 荻野笛吹市長

**問合せ先**

NPO法人子育てサポート 笛吹  
055(266)4304

# 医療費助成制度の窓口無料化

## 重度心身障害者医療費助成制度の窓口無料化

### 重度心身障害者医療費助成制度の窓口無料化

これまで、重度心身障害者医療費助成制度は、申請によって口座振替払いで医療費助成を行ってきました。

4月1日からは、新たに交付される重度心身障害者医療費助成金受給者証と医療保険証を医療機関の窓口へ提示していただく、保険診療の自己負担額が助成され、無料となります。

それに伴い、現在、重度心身障害者医療費助成制度を受けている方は、申請手続きが必要です。

受給者証の更新手続きがお済みの方には、1月中に手続きに必要な委任状兼同意書をお送りしました。

**申請受付期間**

2月1日(金)～29日(金)

**受付場所**

保健福祉部 福祉総務課  
または各支所住民課

**持参するもの**

委任状兼同意書 ・印かん

### 新規申請される方へ

受給要件にあたる障害をお持ちで、まだ重度心身障害者医療費助成制度を受けていない方は、申請手続きをお願いいたします。

**受給要件に該当する障害**

- ・身体障害者手帳3級以上
- ・療育手帳A判定
- ・精神障害者福祉手帳2級以上
- ・年金法における障害基礎年金の1・2級の受給者
- ・特別児童扶養手当受給対象者

詳しくはお問い合わせください。

**問合せ先**

保健福祉部 福祉総務課  
障害福祉担当  
055(266)1271

### 乳幼児医療費助成制度の窓口無料化

これまで、市内医療機関で受診した場合、国民健康保険加入者のみ、保険診療の自己負担額が窓口で無料となっていました。

4月1日からは、医療保険に加入しているすべての乳幼児医療費受給者について、県内医療機関で受診した場合、乳幼児医療費受給資格者証と医療保険証を医療機関に提示していただく、保険診療の自己負担額が助成され、無料となります。

乳幼児医療費の登録がある方には、3月中に受給資格者証を送付します。

なお、未登録の方には受給資格者証を送付できませんので、乳幼児医療費届出書を、保健福祉部児童課または各支所住民課へご提出ください。

### ひとり親家庭医療費助成制度の窓口無料化

これまで、ひとり親家庭医療費受給資格者の方には、申請によって償還払いで医療費助成を行ってきました。

4月1日からは、ひとり親家庭医療費受給資格者の方が県内の医療機関で受診した場合、新たに交付されるひとり親家庭医療費受給資格者証と医療保険証を医療機関に提示していただく、保険診療にかかる自己負担額が助成され、無料となります。

受給資格をお持ちの方には、3月中に新しい受給資格者証を送付します。

**問合せ先**

保健福祉部 児童課  
児童家庭担当  
055(266)1904





# ひとり親家庭に小学校入学祝金が支給されます

4月に小学校へ入学する児童がいるひとり親家庭に、市から祝金として児童1人につき、1万円を支給します。

支給要件に該当する方は、申請してください。

## ひとり親家庭とは

配偶者のない女子または男子と、その方が扶養している児童がいる世帯です。

現に、事実上婚姻関係と同様の状態にある場合は除きます。

## ■支給要件

平成20年2月1日現在

▽笛吹市に住民登録があること

▽平成20年4月に、県内の小学校(特別支援学校を含む)へ入学する児童を育て、生計を同一とするひとり親家庭の親(父母のない児童の養育者を含む)であること

※ただし、児童福祉施設(母子生活支援施設を含む)に入所中の児童や里親に委託中の児童は除く

▽生活保護の受給世帯でないこと

## ■申請締切 2月29日(金)

※2月2日以降に支給要件に当てはまるようになった場合、または2月29日までに申請ができなかった場合には、3月31日(月)まで受け付けます。

## ■受付場所

保健福祉部児童課または各支所

## ■提出書類

・ひとり親家庭小学校入学祝金支給申請書(受付場所に用意されています)

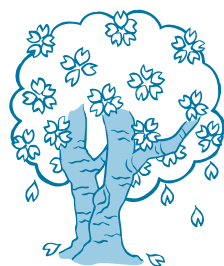
・ひとり親家庭受給者証の写しなど、資格を証明する書類

## ■問合せ先

保健福祉部 児童課

児童家庭担当

☎055(261)1904



# 笛吹市 食生活改善推進員だより

## 「地域の健康をお手伝い」 御坂支部

御坂支部は、「地域の健康のお手伝いをしましょう」を合言葉に活動しています。

平成18年度は、ヘルスサポート事業として、市の総合健診受診者を対象に、標準体重や塩分の減らし方などについて講義と調理実習などを行いました。対象者に言いたいことが伝わったか、資料は分かりやすかったかなど、自分たちも多くのことを勉強しました。

平成19年度は、保育園児の保護者からの要望が多かった親子料理教室を4回開催しました。特に、クッキー作りでは、お子さんが兄弟そろって参加した親子もいて、和やかな雰囲気の中で生地作りや型抜きを体験しました。

この教室を通して、食材や工程を知り、料理の楽しさや感謝、達成感を実感していただくことで、家庭生活の



クッキー作り

中で「食」に対して一層の興味を持つてほしいと願っています。また、保育所へ出向いて行うおやつ作りは、園児に好評ですが、会員にとっても充実した活動です。各地区では、会員を中心に健康に良い料理講習を行っています。

高齢者対象の「いきいきサロン」でカルシウムが簡単に取れるお好み焼などを一緒に作り、交流を深めている地区、敬老会でのおやつ提供や一人暮らしの高齢者を対象とした食事作りを活動の中心にしている地区、ウオーキングなど運動の機会を提供している地区もあります。

御坂支部では、今後地域のニーズにあった活動をしたいと考えています。



いきいきサロン

## 「世代間交流事業に参加」 春日居支部

8月25日、春日居町鎮目地区では、子どもからお年寄りまで仲良くなる

## 母子家庭自立支援給付金

母子家庭の母親の雇用の安定や就職の促進のため、母親または母親を雇用している事業主に、給付金が支給されます。

## 母子家庭の母親を雇用している事業主対象

### ■常用雇用転換奨励金

事業主が母子家庭の母親をパート採用し、その後6カ月以内に常用雇用に転換、さらにその後6カ月間継続して雇用した場合に、事業主に支給されます。

## 母子家庭の母親対象

### ■自立支援教育訓練給付金

雇用保険制度の、知識・技能習得のための教育訓練給付指定講座などの受講料の一部が支給されます。

### ■高等技能訓練促進費

2年以上の看護師・介護福祉士・保育士などの資格養成訓練の受講期間のうち一定の期間について、生活費として支給されます。

ただし、給付金を受けるためには、一定の要件や審査があります。

## ■問合せ先

保健福祉部 児童課

児童家庭担当

☎055(261)1904



お好み焼き作り



春日居かるた

うというテーマで、世代間交流事業が行われました。この催しに、地区の食生活改善推進員も食育推進活動の一環として参加しました。推進員は、手軽に作れる野菜も取れるお好み焼き作りを行い、子どもたちは慣れない手つきで卵をときほぐし、ホットプレートで一生懸命焼いたお好み焼きをお腹いっぱい食べました。

また、当日会場には、全国訪問おはなし隊がキャラバンカーに楽しい「おはなし」をたくさん乗せてやってきました。おはなし隊の紙芝居などに、集まった子どもたちは、夢中で聞き入っていました。

交流会の最後には、「春日居かるた」で交流を深め、大人も子ども

## 第14回アレルギー週間山梨地区イベント

## 山梨市民アレルギーフォーラム 2008

県内医療機関に勤務するアレルギー専門の先生たちが、それぞれの専門分野について分かりやすい講義を行います。

## ■日時

2月17日(日)午後2時~4時

## ■場所

山梨大学玉穂キャンパス 臨床小講堂

## ■内容

・眼科領域のアレルギー疾患について

・花粉症について など

## ■参加費 無料

※事前申込も不要です。

## ■問合せ先

中央市下河東1110

山梨大学医学部耳鼻咽喉科医局

☎055(273)6769

(平日 午前10時~午後3時)

も一緒に楽しい時間を過ごしました。

## 平成19年度栄養関係功労者 厚生労働大臣表彰

栄養改善事業功労者 三枝 宣子さん (笛吹市食生活改善推進員)

栄養関係功労者厚生労働大臣表彰は、長年にわたり食生活改善事業の発展向上のために力を尽くし、その功績が特に顕著であると認められた方に贈られるものです。

三枝さんは、笛吹市食生活改善推進員として、笛吹市はもとより峡東保健所管内においても熱意を持って推進活動を行っており、その長年の功績が認められました。



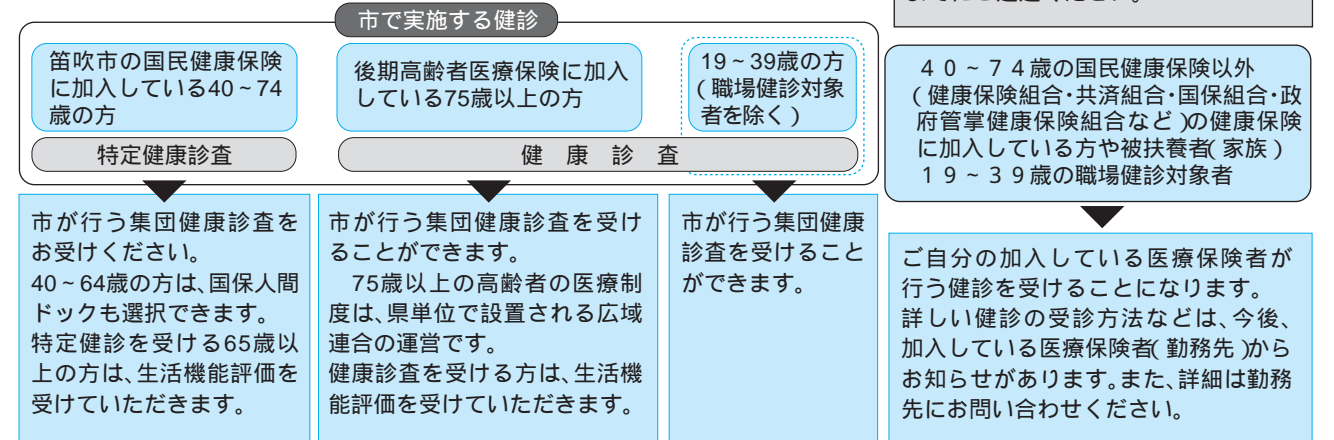
受賞報告のため市役所を訪れた三枝さん



## 平成20年4月から健康診査のしくみが変わります！

これまでの健診のしくみが、生活習慣病の予防に重点をおいた健康診査(健診)へと大きく変わります。40歳から74歳までの方は、特定健康診査(特定健診)と言う名称で、各医療保険者(健康保険組合・共済組合・国保組合・政府管掌健康保険組合など)が健康診査・保健指導を行うことになります。自分がどこで受ければ良いのか、確認してみましょう！

各世帯に各種健診希望調査票を送付しました。詳細は同封のお知らせをご覧ください。世帯全員について、健診希望の有無を記入していただき、2月20日(水)までにご返送ください。



40～74歳の国民健康保険以外(健康保険組合・共済組合・国保組合・政府管掌健康保険組合など)の健康保険に加入している方や被扶養者(家族)19～39歳の職場健診対象者

ご自分の加入している医療保険者が行う健診を受けることになります。詳しい健診の受診方法などは、今後、加入している医療保険者(勤務先)からお知らせがあります。また、詳細は勤務先にお問い合わせください。

笛吹市では、制度対象外になってしまう19歳～39歳の方(職場健診対象者を除く)や、75歳以上の方でも集団健診を受けることができるようにしました。

## 特定健康診査(健康診査)以外の検診は、市が行う各種検診を受けましょう！

がん検診や骨粗しょう症検診などの検診は、これまでどおり市が実施する検診を受けられます。(職場などで同様の検診を受ける機会のある方は除きます) 早期発見、早期治療のためにも、定期的に検診を受けましょう！

検診の種類	対象となる市民の方の年齢	20	25	30	35	40	45	50	55	60	65	70	
がん検診	胃がん検診・肝がん検診・大腸がん検診・乳がん検診(女性)・子宮がん検診(女性)・肺がん検診(前立腺がん検診 男性)	19歳以上											
	骨粗しょう症検診(女性)	20・25・30・35・40・45・55・60・65・70歳											
歯周疾患検診	40・50・60・70歳												
肝炎ウイルス検診	40歳(検査が必要な方)												

●は受診できる年齢です。

問合せ先 保健福祉部 健康づくり課 055(261)1901

## 積み木広場がやってくる！

大自然で育った木から作られた積み木。積み木は、子ども達に自然のぬくもりと物を作りだす楽しさを教えてくれます。積み木を通して、親子や友達、地域の仲間とのふれあいを楽しんでもみませんか。



**対象者** 市内幼児・小学生  
**日時** 3月15日(土) 午前10時～12時(9時30分受付)  
**場所** スコレーセンター集会所  
**内容** 幼児は親子で、小学生は友達と一緒に、3種類のヒノキの積み木を楽しみます。  
**講師** 木楽舎つみ木研究所 荻野雅之先生  
**申込受付** 2月4日(月)から  
**定員** 100人  
**定員になり次第、締め切ります。**  
**主催** 笛吹市  
**共催** ピーチネット・NPO法人 Happy Space ゆうゆうゆう  
**申込・問合せ先** 保健福祉部 児童課 055(261)1904

## 生活と環境

### 平成20年度 笛吹市地域密着型サービス事業者募集

平成20年度整備の地域密着型サービス事業者を募集します。

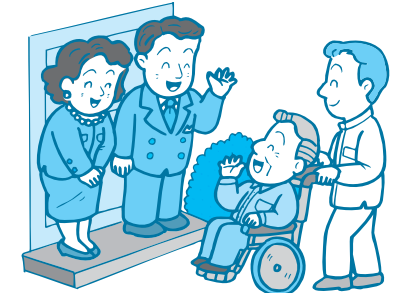
#### 整備予定サービス

- 小規模多機能型居宅介護
- 八代・境川圏域
- 一宮・御坂圏域
- 認知症対応型通所介護
- 八代・境川圏域
- 一宮・御坂圏域
- 石和・春日居圏域

#### 受付期間

2月4日(月)～22日(金)

申込・問合せ先  
 保健福祉部 高齢福祉課  
 高齢福祉担当  
 055(261)1902



## 「ねんきん特別便」をお受け取りの方へ

社会保険庁は、基礎年金番号に結び付いていない約5000万件の記録の名寄せ(氏名、性別及び生年月日の突合せ)を行い、平成19年12月以降、順次、加入期間や加入履歴を記載したねんきん特別便を発送しています。

**受け取った場合には**  
 ご自身の記録にもれがないか十分にご確認ください。

**訂正がない場合**  
 同封の「確認はがき」の「訂正がない」を、で囲み、ご返送ください。

**訂正がある場合**  
 年金を受給している方  
 ・年金加入記録照会票に訂正事項を記入して、年金証書を添えて社会保険事務所で手続きを行います。  
 ・現役加入者  
 「訂正がある」を、で囲み、「確認はがき」を切り離さずに、年金加入記録照会票に訂正事項を記入して返送します。

**問合せ先**  
 ねんきん特別便専用ダイヤル  
 0570(058)555  
 (利用時間は同封書類で確認を)

**訂正(変更)受付場所**  
 ・国民年金第1号被保険者  
 ・市役所本庁、各支所の国民年金担当

**年金受給者**  
 ・厚生年金加入者やその配偶者(国民年金3号被保険者)  
 ・勤務先  
 ・年金受給者  
 ・社会保険事務所または市役所本庁、各支所の国民年金担当

**問合せ先**  
 甲府社会保険事務所  
 055(252)1431  
 市民環境部 国民健康保険課  
 055(262)4111



# かすがいふれあい農園・入園者募集

市では、平成19年度に新たにかがいふれあい農園を開設し、入園者の募集を行っています。

**■対象者**  
市内に住所を有する農家以外の方  
(1世帯1区画)

**■所在地**  
春日居町小松1187 1、  
1205 1、1206 1

**■貸付期間**  
1年間(1月～12月まで)  
今年に入園決定から平成20年12月31日まで



かすがいふれあい農園



**■料金** 1区画3000円

貸付決定通知受領後20日以内に納付していただきます。

**■受付場所**

産業観光部 農林振興課  
農林経営担当

**■禁止事項**

- ・建物や工作物の設置
- ・営利を目的としての作物栽培
- ・貸付農園の転貸
- ・不燃物などの投棄や埋設
- ・永年作物の作付

**■問合せ先**  
みさかふれあい農園について  
御坂支所 地域課  
055(262)2271 (内線153)

やつしろふれあい農園について  
八代支所 地域課  
055(265)2111 (内線204)

かがいふれあい農園・石和ミニ農園について  
産業観光部 農林振興課  
農林経営担当  
055(262)4111 (内線232)

**■選考** 申し込み先着順に決定します。(ただし、2年次以降は更新者を優先)

入園者には、分担して園内の除草、清掃などを行っていただきます。

また、今年度開設した農園以外にも「みさかふれあい農園」「やつしろふれあい農園」「石和ミニ農園」に空き区画がありますので、入園希望者はお問い合わせください。

## バイオマスの郷づくり事業によるEMを活用した土づくり学習会

有機物を分解、発酵させる力のある有用微生物群であるEM。

このEMを活用した土づくりについて学習会を開催しますので、関心のある方はぜひご参加ください。

また、この学習会参加者には、EM活性液と生ごみから作られたたい肥を、ご希望で無償提供します。

**■対象者** 市内に住所を有する方

**■日時・場所**

- ・2月13日(水)午後7時
- ・スコレーセンター2階資料展示室
- ・2月19日(火)午後7時
- ・学びの杜みさか講座教室
- ・2月27日(水)午後7時
- ・八代総合会館 研修室

なお、参加希望者は開催日の1週間前までにお申し込みください。

**■問合せ先** 産業観光部

農林振興課 農林経営担当  
055(262)4111 (内線232)



# 笛吹市下水道事業受益者負担金 申告書の返送はお早めに

平成20年度の下水道事業受益者負担金賦課の対象者には、2月中旬に申告書が送付されます。

この申告書には、受益地の地目・面積などが記載されており、受益者負担金お支払いの重要な資料となります。

内容をご確認いただき、注意事項および添付書類などをお読みの上、必ず申告(返送)をお願いします。

申告書の返送がない場合でも、条例施行規則により認定され、賦課されます。

なお、受益者負担金の納期は6月1日からです。詳細については、申告書に添付されている書類をご覧ください。

**■提出締切**

2月下旬(予定)

**申告書は誰に送付されるの？**

**Q** 申告書は誰に送付されるの？  
**A** 申告書は土地の所有者に送付されます。



**Q** 受益者はどういふ人？

ただし、所有している土地について権利関係などがある場合は、申告書によって受益者を決定しますので、必ず申告書をご提出ください。

**Q** 負担金の支払いはいつ頃？どんな方法がありますか？

**A** 負担金の支払いは6月からです。支払方法は、分割納付や報奨金の付く一括納付がありますので、どちらを選ぶか必ず明記してください。

なお、支払方法の明記がない場合、報奨金の付かない分割納付になります。

**Q** 支払いの口座振替は、手続きが必要？

**A** 支払いの口座振替をご希望の方は、申告書に同封の口座振替依頼書にご記入のうえ、次の金融機関で手続きをお願いします。

なお、他の水道使用料などと同じ口座から引き落とす場合でも、受益者負担金を口座振替するための手続きが必要です。

口座振替依頼書を、申告書と同封で市役所に送付される方がいらつしやいます。印かん相違などの不備が多く、手続きができないことが多くあります。確実に手続きをして

いただくためにも、必ず金融機関の窓口で、ご自分で手続きをお願いします。

**■取扱金融機関(本店・各支店など)**

- ・山梨中央銀行
- ・山梨信用金庫
- ・山梨県民信用組合
- ・甲府信用金庫
- ・笛吹農業協同組合
- ・フルーツ山梨農業協同組合
- ・ゆうちょ銀行(郵便局)

「不明な点は、お問い合わせください。」

**■問合せ先**

公営企業部 下水道課  
総務担当  
0553(26)5547  
または各支所地域課



整備が進む下水道事業



# 笛吹市 環境 NEWS vol.32

## 毎月10日、20日、30日は ノーレジ袋の日です



問合せ先 県循環型社会推進課  
055(2223)1503  
055(2223)1507

毎月10日、20日、30日はノーレジ袋の日です。レジ袋など、商品を入れたり包んだりしている容器包装類は、家庭ごみのうち、容積比で6割にもなり、私たちがスーパーなどで受け取るレジ袋は、なんと、1年間で一人当たり約300枚にもなります。また、レジ袋の原料は石油であり、Lサイズ1枚のレジ袋を石油に換算すると、小さなおちよこ1杯分になります。県では、ストップ・レジ袋大作戦として、山梨県ノーレジ袋推進連絡協議会と一緒にごみ減量の一環としてレジ袋削減を呼びかけており、同協議会では、毎月10日、20日、30日のゼロのつく日を「ノーレジ袋の日」としました。ごみの減量と石油資源節約のために、マイバッグなどを持参して、レジ袋はもらわないようにしましょう。

窓口が開いている時間に間に合わない。留守がちだったり、つい納期限を忘れてしまう…。納期ごとに窓口に行くのは面倒だなあ…。

困ったなあ。どうしよう…

市税などの納付には、確実な口座振替をぜひご利用ください。申込手続きも簡単です。

**申込方法**  
市内金融機関または市役所本庁、各支所に用意されている口座振替依頼書に記入し、預貯金通帳と届出印をご持参のうえ、金融機関窓口へ提出してください。

**口座振替をご利用いただける税**  
・市県民税  
・固定資産税・都市計画税  
・軽自動車税  
・国民健康保険税  
・介護保険料



### 便利な口座振替をご利用ください

窓口が開いている時間に間に合わない。留守がちだったり、つい納期限を忘れてしまう…。納期ごとに窓口に行くのは面倒だなあ…。



取扱金融機関(本店・各支店)など

- ・山梨中央銀行
- ・山梨信用金庫
- ・山梨県民信用組合
- ・甲府信用金庫
- ・笛吹農業協同組合
- ・フルーツ山梨農業協同組合
- ・ゆうちょ銀行(郵便局)

問合せ先  
総務部 収税課 管理担当  
055(2622)4111  
(内線139)141)

介護保険料の口座振替について  
保健福祉部 介護保険課  
055(261)1903  
(内線154)

### 郵便局の自動払込(口座振替)の口座番号が変わります

市では、各種料金についての自動払込(口座振替)の収納振替口座番号を、平成20年4月1日から変更することになりました。口座振替ご利用の方からの変更に伴う届出などは不要ですが、この変更について、都合が悪い場合は、各担当課に3月31日(月)までにご連絡ください。ご連絡がない場合は、自動的に変更となります。なお、変更後の振替口座番号は、次のとおりです。

旧振替口座番号  
00230 - 4 - 960627

使用料など	新振替口座番号	担当課	問合せ先
介護保険料	00290-0-960656	介護保険課介護総務担当	055(261)1903
簡易水道使用料	00200-2-960657	水道業務課料金担当	0553(26)5546
温泉使用料	00210-3-960658		
下水道受益者負担金	00220-5-960659	下水道課総務担当	0553(26)5547
農業集落排水施設使用料	00250-8-960660		
住宅使用料	00260-0-960661	建設部管理総務課	055(265)4763
保育料	00270-1-960662	児童課保育所担当	055(261)1904
学童保育料	00280-3-960663	児童課児童家庭担当	055(261)1904

### 動物愛護推進員からのお知らせ

## 猫の飼い方Q&A vol.2

**Q** 「猫を外に出さないなんてかわいそう」と思っている飼い主がいますが、それって本当?

**A** それは違います。猫は上下運動を好む動物ですので、家の中だけでも猫が楽しめる高い場所やおもちゃ、清潔なトイレがあれば十分です。また、室内飼育は、病気の感染や交通事故を防ぐこともできます。



### 住宅用太陽光発電システムの購入を補助します

笛吹市では住宅用の太陽光発電システムに補助金を支給しています。山梨県は年間日照時間2402時間(2006年)と全国1位であり、太陽光発電システムを設置するには恵まれた立地です。太陽光発電の使用は、地球温暖化防止に役立ちます。

**補助金対象者**  
次の要件をすべて満たす方が対象です。  
市内に住所がある方  
システム設置後6カ月以内に申請した方  
電力会社と電力供給契約を締結した方

**補助金額**  
太陽電池モジュール1kWあたり3万円  
ただし、10万円を上限とします。



### やってみるじゃん・ごみ減量53 (笛吹市は平成18年度から5年間でごみの減量53%をめざしています)

分ければ資源混ぜればごみ ごみの分別に迷ったときはごみの分け方カレンダー

問合せ先	市民環境部 ごみ減量課	055(261)2044	境川支所 地域課	055(266)2111
	御坂支所 地域課	055(262)2271	春日居支所 地域課	0553(26)3111
	一宮支所 地域課	0553(47)1111	芦川支所 地域住民課	055(298)2111
	八代支所 地域課	055(265)2111		



# お知らせ

土地の埋立て、盛土、土砂の堆積には許可が必要です

土砂の崩壊・流出などによる災害の発生を防止するため、「山梨県土砂の埋立て等の規制に関する条例」が施行されました。  
3000㎡以上の土地で、土砂による埋立て、盛土、土砂の堆積を行う場合は、あらかじめ知事の許可が必要です。  
許可を得ずにこれらの行為を行うと、罰則が科される場合があります。  
なお、平成20年1月1日以前から土砂による土地の埋立てなどを行っている方は、3月31日までは引き続き行うことができます。  
詳細はお問い合わせください。

問合せ先  
県森林整備課  
055(223)1645



件名	場所	予定価格(円)	決定額(円)	決定業者	入札日
下水道管渠布設工事第39工区(一宮)	一宮町国分	7,650,000	7,420,000	(有)桃李	平成19年12月6日
市道八代2号線側溝改修工事	八代町高家	9,200,000	8,650,000	(有)小越建設	"
下水道管渠布設工事第35工区(御坂)	御坂町八千蔵	25,000,000	23,500,000	坂本土建(株) 石和営業所	"
下水道管渠布設工事第36工区(御坂)	御坂町国衛・井之上	33,500,000	31,300,000	(株)飯塚工業	"
舗装本復旧工事第16工区(一宮)	一宮町中尾	5,600,000	5,480,000	株NIPPOコーポレーション 山梨営業所	"
舗装本復旧工事第15工区(一宮)	一宮町国分	8,120,000	7,900,000	株NIPPOコーポレーション 山梨営業所	"
八代小学校電話機器購入	八代小学校	2,000,000	1,000,000	日本電子サービス(株)	平成19年12月13日
一宮北小学校 コピー機レンタル	一宮北小学校 印刷室	25,000	17,500	(株)マルモ	"
下水道関連配水管布設替工事第2工区(一宮)	一宮町神沢	3,540,000	3,460,000	(有)柵設備	"
一宮町配水管布設工事第7工区(国分)	一宮町国分	8,400,000	8,140,000	(株)佐野緑化土木	"
石和町内舗装本復旧工事 第2工区	石和町	5,450,000	5,050,000	株NIPPOコーポレーション 山梨営業所	"
下水道管渠布設工事第40工区(御坂)	御坂町蕎麦塚	42,400,000	39,300,000	(株)飯塚工業	"

# ご存知ですか「検察審査会」

検察審査会とは、交通事故や詐欺などの犯罪被害者が警察や検察庁に訴えた事件が不起訴になり、被害者がその処分に対する不満の申立をした場合に、その不起訴処分が正しかったかどうかを審査するところです。  
この検察審査会は、選挙権を持っている人の中から、抽選で選ばれた11人の審査員によって構成されます。よって、誰でも審査員に選ばれる可能性があります。  
審査申立などのご相談や検察審査会について知りたい方は、お問い合わせください。

問合せ先  
甲府検察審査会事務局  
055(235)1131

# 善意のご寄付

東京電力山梨支店甲府支社  
支社長 尾崎 愛太郎様  
(株)セルバ  
御坂店長 佐々木 正栄様  
笛吹境川店長 舟久保 康弘様  
笛吹市民踊協会  
代表 藤原 衣子様



No.38

# 新・遺失物法

# 新・遺失物法



平成19年12月10日から新しい遺失物法が施行となりました!

## 落とし物・忘れ物の取扱制度が変わりました!

- 落とし物や忘れ物の保管期間が3ヶ月になりました  
これまでは警察署に拾得物が届けられた場合、落とし主を探し、また、落とし主からの連絡を待つ期間は6ヶ月でしたが、その期間が3ヶ月に変更されました。
- 落とし物や忘れ物の情報がインターネットで公表され探しやすくなりました  
各都道府県内で取り扱われた拾得物に関する情報がホームページで公表されます。
- 携帯電話やカード類など個人情報が入った物については、拾った人が所有権を取得できないこととなりました  
携帯電話やカード類などの個人情報が入った拾得物については、個人情報の保護等の観点から、落とし主が見つからない場合でも、拾得者に所有権が移転しないこととなりました。
- 公共交通機関や店舗など多くの落とし物や忘れ物を取り扱う事業者を対象に特別施設占有者制度が新設されました  
一定の公共交通機関及び都道府県公安委員会から指定を受けた施設の占有者(特別施設占有者)は、2週間以内に拾得物に関する事項を警察に届け出たときは、その拾得物を自ら保管できるようになりました
- 傘や衣類など大量・安価な物等は、2週間以内に落とし主が見つからない場合は売却できることとなりました

拾得物は、これまで全て一律に6ヶ月間保管されていましたが、警察署長と特別施設占有者は、傘・衣類等の大量・安価な物や保管に不相当な費用を要する物については、2週間以内に落とし主が見つからない場合は、売却等の処分ができるようになりました。  
※ 動物愛護法の規定による引取りの対象となった「所有者が不明な犬又は猫」については、遺失物法が適用されず、都道府県等がこれを引き取るようになりました

笛吹警察署 055(262)0110

# 入札結果のお知らせ

※金額は税抜き価格です。

件名	場所	予定価格(円)	決定額(円)	決定業者	入札日
中央監視実施設計(一宮)	一宮町	2,650,000	1,730,000	株日水コン 山梨事務所	平成19年11月29日
市道春日居3-109号線舗装工事	春日居町小松	2,290,000	2,270,000	株NIPPOコーポレーション 山梨営業所	"
舗装本復旧工事第13工区(八代)	八代町南	3,300,000	3,240,000	株NIPPOコーポレーション 山梨営業所	"
舗装本復旧工事第11工区(境川)	境川町小黒坂・石橋	9,120,000	8,750,000	丸浜舗道(株)	"
緊急舗装修繕業務の3	石和町・春日居町・一宮町	12,550,000	12,500,000	(株)日昇建設	"
一宮町配水管布設工事第6工区(東原)	一宮町東原	4,500,000	4,400,000	(有)桃李	"
下水道関連金川原地内配水管移設工事	御坂町金川原	10,150,000	9,780,000	(有)ツチャヤ設備	"
市道御坂552号線側溝改修工事	御坂町大野寺	5,400,000	5,250,000	(株)日工建設	"
下水道管渠布設工事第38工区(一宮)	一宮町神沢	11,000,000	10,450,000	(株)上野建工	"
市道八代321号線改良工事	八代町北	14,000,000	13,100,000	風間興業(株)	"
市道境川176号線改良工事	境川町前間田	19,000,000	18,000,000	(株)中村工務店	"
笛吹市芦川町簡易水道事業認可変更申請業務委託	芦川町内	2,210,000	1,503,000	株日水コン 山梨事務所	平成19年12月6日
市道境川4号線測量設計調査業務委託	境川町大坪	8,000,000	6,960,000	森田測量(株)	"
市道八代513号線外測量設計調査業務委託	八代町増利	10,420,000	8,330,000	昭和測量(株) 峡東支店	"
市道御坂528号線外測量設計調査業務委託	御坂町大野寺	10,550,000	9,200,000	(株)カワイ	"
上芦川簡易水道水源新設工事	芦川町上芦川	13,680,000	13,000,000	(株)山梨ポーリング	"
マンホールポンプ設置工事第2工区(御坂)	御坂町八千蔵	9,700,000	7,350,000	(株)山梨日立	"
マンホールポンプ設置工事第3工区(御坂)	御坂町二之宮	9,830,000	7,400,000	(株)山梨日立	"
春日居地区国道横断配水管布設工事	春日居町下岩下・別田	8,250,000	8,000,000	(株)佐野緑化土木	"
下水道関連国衛・下井之上地内配水管仮設・本設工事	国衛・下井之上	13,700,000	13,260,000	(有)石倉興業	"
市道石和24号線配水管布設工事	石和町東高橋・今井・河内	14,800,000	13,600,000	落合設備	"



図書館インフラオレーション 図書館情報

石和図書館

TEL 055(262)5999  
 平日 午前10時～午後9時  
 土・日・祝日 午前9時～午後5時

おはなし会タンタン  
 2月14日(木)・28日(木)  
 午前11時から

家族で始めようブックスタート  
 2月7日(木)・21日(木)  
 午前10時30分から  
 耳をすませばえほん隊  
 2月2日(土)・9日(土)・16日(土)・23日(土)  
 午前の部 11時～11時30分  
 午後の部 2時～2時30分

御坂図書館

TEL 055(263)0303  
 月・火・木・金 午前10時～午後6時  
 土・日・祝日 午前9時～午後5時

おはなし会びよんびよん  
 2月12日(火)・26日(火)  
 午前11時～11時30分  
 (この日以外にも要望があれば本の読み聞かせを行います)  
 楽感映画会・お話・工作  
 2月2日(土)午後2時から  
 ローズタイム  
 2月15日(金)  
 午前10時30分～11時30分

大人のための星空ウォッチング  
 2月26日(火)午後7時～8時30分

一宮図書館

TEL 0553(47)5220  
 平日(火・木) 午前9時30分～午後7時  
 平日(水・金)・土・日 午前9時30分～午後5時

おはなしのゆりかご  
 2月6日(水)

【あんだよ】午前10時15分～10時45分  
 (1歳6カ月児～3歳児)  
 【だっこ】午前11時～11時30分  
 (0歳児～1歳5カ月児)  
 チャレンジ教室  
 2月9日(土)午後2時から  
 定員15人  
 おはなしのぶらんこ  
 2月17日(日)午後2時から  
 ミニミニおはなし会  
 2月3日(日)・10日(日)・24日(日)午後2時から

八代図書館

TEL 055(265)4011  
 平日・土・日 午前9時30分～午後5時

バムケロおはなし会  
 2月9日(土)午後1時30分から  
 お兄さんのおはなし会  
 (土日に要望があれば随時お話をしています)

あかちゃんとおママのおはなし会  
 2月6日(水)・13日(水)・20日(水)・27日(水)午前11時から

境川図書館

TEL 055(266)2014  
 平日・土・日 午前9時～午後5時

おばあちゃんおはなし会  
 2月2日(土)午後2時から  
 (毎週土曜日、随時おはなし会を予定しています)

春日居ふるさと図書館

TEL 055(26)2288  
 平日 午前10時～午後7時  
 土・日・祝日 午前10時～午後5時

おはなしのへやも(乳幼児向け)  
 2月5日(火)・26日(火)  
 午前10時30分から  
 おはなしのへや さくらんぼ  
 2月23日(土)午前10時30分から  
 おりがみをたのしもう!  
 2月9日(土)午前10時30分から  
 ぱぱとぐらんばのおはなし会  
 2月16日(土)午前10時30分から

\* 図書館のおはなし会は、子どもたちだけでなく、敬老会・公民館まつり・老人ホーム・デイサービス施設・

病院などに出向き、年配者の方々にもサービスを行っています。ご要望があれば随時出前おはなし会を行いますので、お問い合わせください。  
 \* 個人的に朗読サービスをお受けになりたい方、ご相談ください。  
 問合せ先  
 石和図書館担当 雨宮  
 055(262)5999

2月の図書館休館日

- 石和図書館 4日(月)・12日(火)・18日(月)・25日(月)
- 御坂図書館 6日(水)・13日(水)・20日(水)・27日(水)・29日(金)
- 一宮図書館 4日(月)・11日(月)・18日(月)・25日(月)・29日(金)
- 八代図書館 4日(月)・11日(月)・18日(月)・25日(月)・29日(金)
- 境川図書館 25日(月)・29日(金)【蔵書点検】
- 春日居ふるさと図書館 4日(月)・12日(火)・18日(月)・25日(月)・29日(金)

冬のダイヤモンドを探して星空散歩  
 ー大人のための星空ウォッチングー

県立科学館の方をお招きして、天体のお話を聞きながら、県立科学館の迫力ある天体望遠鏡で冬のきれいな星空を眺めます。また、ロビーでハーブティーをお楽しみいただけます。

日時 2月26日(火)午後7時～8時30分 悪天候の場合、中止となります。  
 場所 学びの杜みさか 御坂図書館  
 定員 30人(大人の方のみが対象です)  
 参加費 無料  
 事前のお申し込みが必要です。定員になり次第、締め切りです。  
 申込・問合せ先 御坂図書館 055(263)0363

図書館特別イベント

図書館バレンタインデー

日時 2月1日(金)～14日(木) 午前10時から  
 場所 市内図書館全館  
 内容 メッセージカード作製セットをプレゼント!(なくなり次第終了)  
 2月1日は、カードの作り方の講習会があります。

夫婦の日

日時 2月22日(金) 午前10時30分から  
 場所 市内図書館全館  
 内容 各図書館で、映画上映会や雑貨作りなど、それぞれの催しを行います。

春休みお楽しみ特別企画のお知らせ  
 絵本作家のぶみアーツショウ!!

日時 3月30日(日)午後1時から  
 場所 一宮図書館視聴覚室  
 内容 ・のぶみさんのおはなし!  
 ・のぶみさんとあそぼう!  
 ・サイン会(当日図書販売あり)

二人手織りばた展

日時 2月13日(水)～24日(日)  
 場所 石和図書館  
 内容 市内在住の中牧洋子氏と中野裕子氏の作品を展示します。



# 笛吹市にSLがやってくる!!



JR東日本では、山梨デスティネーションキャンペーン（山梨DC）の一環として、4月に甲府 - 塩山間でSLを運行します。

このキャンペーンは、JRグループが地方公共団体や地元観光関係事業者、全国の旅行会社と一体となり、特定の地域（デスティネーション）を対象に、観光宣伝事業を展開するものです。

今回のSL運行では質の高い石炭が使われ、排出される煙の量は少なく抑えられますので、煙による心配はほとんどありません。（SL特有の白い煙は水蒸気で、無害です）

また運行に伴い、多くの観光客が沿線に集まることが予想されますが、JR東日本では延べ1,700人の警備人員の配置を予定し、駅や沿線にお住まいの皆さんにご迷惑をかけないように努めます。

笛吹市では38年ぶりのSLの運行です。市民の皆さんも、この機会にSLの勇姿をお楽しみください。

## ■運行スケジュール（予定）石和温泉駅発時刻

	午前	午後
4月1日	10:44	15:53
3日	8:46	13:38 15:53
6日、12日、13日	9:18	13:38 15:53

別途訓練運転を3月25～30日（27日を除く）に実施

SL運行や山梨DCに伴い、多くの観光客が笛吹市を訪れます。観光客の方に笛吹市を再び訪れていただけるよう、皆さんの温かいおもてなしをお願いします。

■問合せ先 東日本旅客鉄道(株) 八王子支社営業部 販売促進課 ☎042(620)8540

## DATA FUEFUKI

人口 72,530人 (+16)

男 35,135人(+3) 女 37,395人(+13)

世帯数 26,331世帯 (+18)

H20.1.1現在 ( )は前月比

催し欄で「教科書をたのしく読む朗読の会」をお知らせしました。私自身、教科書で読んで気に入っていた話は今でも鮮明に覚えています。例えば、小さな女の子が、休みの日の朝、家族の朝食作り奮闘する話、仲間はずれにされていた一匹の魚が、大きな魚に立ち向かおうと

編集後記

する仲間とこころよく力を貸す話などです。今思えば、教科書を読むことで、家族を大切にしたい気持ちや友情などを子どもなりに学んでいた気がします。これからの子どもたちが、楽しい話に出会うことで、学ぶことをより楽しめたらいいなと思います。(H)



発行/2008.2.1 山梨県笛吹市役所 編集/経営政策室・広聴広報担当 所在地/〒406-8510 笛吹市石和町市部777番地  
TEL 055-262-4111(代) URL/http://www.city.fuefuki.yamanashi.jp/



この印刷物は、古紙配合率100%再生紙と大豆油インクを使用しております。