



PUBLIC RELATIONS MAGAZINE

2008

# ぶ ぶき

3

No.42



H20.2.12 ハウス桃園



桃・ぶどう 日本一と温泉の郷

笛吹市

## CONTENTS

ふえふきトピックス …… 2	市役所の業務場所が移転します・5
市職員の給与などをお知らせします 6	笛吹市の財産を調べました・8
輝け笛吹の未来 …… 9	笛吹市探訪 …… 10
くらしの情報 …… 11	笛吹市環境ニュース …… 26
図書館インフォメーション 30	笛吹警察署生活安全ニュース 32

# ふえふきトピックス

このコーナーは市内のいろいろな出来事を紹介するコーナーです。皆さんの身近な情報をお知らせください。

**連絡先**  
経営政策室 広聴広報担当  
TEL 055(262)4111  
(内線 223・224)

## ジャズの名曲を披露

### ファイリング・ジャズオーケストラコンサート

1月26日、いちのみや桃の里ふれあい文化館で、ファイリング・ジャズ・オーケストラのコンサートが開かれました。

当日は、オーケストラが「A列車で行こう」、「イン・ザ・ムード」などの軽快な曲を披露。また、「世界音楽めぐり」と題して、多彩な曲が演奏され、会場は盛り上がりました。



会場を沸かせたメンバーの演奏

会場いっぱい詰めた観衆は、リズムをとるなど全体で演奏を楽しみ、至福のひとときを過ごしました。

## 百人一首で腕を競う

### 第2回笛吹き市小学生百人一首大会



熱戦を展開する子どもたち

入賞者は次のとおりです。(敬称略)

- |                     |          |           |           |             |       |       |
|---------------------|----------|-----------|-----------|-------------|-------|-------|
| <b>低学年(1~3年生)の部</b> | 優勝 古屋 静佳 | 準優勝 成田 成司 | 努力賞 野沢 拓真 | ハッスル賞 岩間菜々子 | 齊藤 綾  | 望月 尊生 |
| <b>高学年(4~6年生)の部</b> | 赤尾菜里奈    | 米山 忠輝     | 雨宮 由奈     | 小澤 巧実       | 古屋 秀典 |       |



優勝した古屋さん(石和東小3年)(右)と赤尾さん(石和東小5年)

1月19日、スコレセンターで第2回笛吹き市小学生百人一首大会が開催されました。この大会には、8つの小学校から小学生52人が参加し、低学年と高学年の部に分かれ、熱戦が繰り広げられました。

## 縄文人の生活を体験

### 縄文王国がやってきた! 釈迦堂で縄文人にチャレンジ!



磨石と石皿でクルミなどを割る石皿体験

1月27日、釈迦堂遺跡博物館で、来場者に縄文時代の作業を体験してもらうことで、山梨に暮らした縄文時代の人々について考えてもらおうと「縄文王国がやってきた! 釈迦堂で縄文人にチャレンジ!」が開催されました。

当日は、たくさんのお親子が会場に足を運び、ドングリ粉やハチミツなどを混ぜて、ドングリクッキーを作るコーナーや動物の的に矢を当てる弓矢コーナー、土偶作り、石皿体験など、さまざまなコーナーを楽しみました。



弓矢の材料は竹とたご糸

また、野菜やドングリすいとなんを入れた縄文なべのサーブスもあり、来場者が冷えた体を温めていました。

## プロ選手から技術を学ぶ

### 日ハム選手らによる野球教室

1月13日、春日居スポーツ広場でプロ野球・北海道日本ハムファイターズの選手らによる野球教室が開催されました。

これは、旧春日居町が東京ドームで行った桃のPRイベントをきっかけとして、選手が毎年の時期に自主トレーニングに訪れているもので、今年で9年目になります。

教室では、金子誠選手ほか4人の選手などが、市内の少年野球チームに所属する小学生約170人に指導しました。

参加した野球少年たちは、プロ野球選手からの直接指導に少し緊張しながらも、走塁や守備、投球、打撃で大切な基本技術についてのアドバイスを真剣な表情で聞いていました。



金森投手による投球指導

## 会場を魅了した和太鼓演奏

### 第4回太鼓フェスティバル

2月2日、いちのみや桃の里ふれあい文化館で、笛吹き市太鼓連合主催による太鼓フェスティバルが開かれました。

当日は、市内の保育園児、高校生、一般の和太鼓団体など8組が出演し、途中、特別ゲストの和太鼓奏者の前田タクヤさんなどの演奏も披露されました。

会場は、立ち見ができるほどの盛況ぶりです。打ち鳴らされる和太鼓の迫力ある音に、観客は圧倒されていました。



出演した山梨園芸高校すいれき太鼓部

## 新成人の誓い

### 笛吹き市成人式



誓いのことばを述べる松山さん

1月13日、市内の7会場成人式が開催されました。

会場の一つである八代総合会館を訪れた萩野市長は、「ゆるぎない信念と決意をもって、自分の道を切り開いていってください」とお祝いのことばを贈りました。

また、新成人代表として、松山真也さんと宮崎麻紀さんが、「これから、輝きのあるまちをつくる原動力になっていきます。今日の日の感動を忘れず、思いやり支えあい、社会に貢献していきます。」と力強く誓いのことばを述べました。



今年の笛吹き市新成人は765人

式典終了後、参列した新成人たちは、久しぶりに会った友だちや恩師に近況を報告したり、一緒に写真を撮ったりするなどの懐かしい人との再会を喜びあっていました。

新春交歓会を開催

笛吹市新春交歓会

1月4日、ホテル石庭で平成19年中に叙勲・褒章・大臣表彰・県政功績を受賞された方を招待し、受賞者祝賀会が開かれました。



出席者の前で受賞者を紹介

叙勲

旭日双光 金井豊明(春日居町小松)

中村種吉(境川町藤袋)

滝沢守(八代町南)

瑞宝双光 向山茂樹(境川町藤袋)

褒章

紺 綬 望月昇(八代町南)

大臣表彰

文部科学大臣表彰 土屋金藏(石和町市部)

総務大臣表彰 芦澤賢才(芦川町中芦川)

厚生労働大臣表彰 小林通夫(石和町市部)

三枝宣子(石和町市部)

文部科学大臣表彰 黒澤駿光(石和町市部)

坂本誠二郎(石和町中川)

総務大臣表彰 酒井光政(八代町南)

法務大臣表彰 飯田なをみ(石和町山崎)

県政功績

地方自治 小澤一郎(御坂町上黒駒)

石田勇(八代町南)

教育文化 上野定治(石和町四日市場)

保健衛生 水上和彦(一宮町国分)

里吉和子(一宮町金沢)

パラグライダー2年間活躍

青年海外協力隊帰国報告



土橋めぐみさん

平成17年度2次隊で小学校教諭として、パラグライダーの子供たちに体育の楽しさや授業を教えるとともに、同僚の体育教師に対して指導法を伝授するという要請内容のもと、2年間派遣されました。

パラグライダーは、『南米の心臓』と言われ、地図で見ると南アメリカ大陸の中心に位置します。首都アスンシオンから、どこまでも広がる草原を横目に赤土の道はバスに揺られること6時間。すると、私の任地であるヘネラル・アキノ市という人口一万人ほどの町に着きます。町には牛・豚・鶏などの家畜が道(舗装道路はありません)を横切り、人々はすれちがう際に、『アディオス(さようなら)』と言って声を掛け合います。道を歩いていると、見ず知らずの私にも『ちよつと寄って行きなよ』と声をかけてくれ、『テレレ(回し飲みのお茶)』を振る舞ってくれます。パラグアイでは、このテレレが身近なコミュニケーションのツールとして使われており、何時間もおしゃべりをしながら過ごします。時間がゆったりと流れ、アミーゴの世界(皆

が友達)ならではの習慣です。配属先は、全校生徒300人ほどの比較的大きな小学校です。赴任当時に、体育の授業を見学させてもらったところ、教師は木陰で座っており、子どもたちは好きなことをして過ごし、休み時間の延長といった状況でした。任地には子どもたちが活躍する場が少なかったことから、「体育の授業を通して、体を動かす楽しさやできた時の喜びを感じたり、多くの経験をしてみたい」という思いで活動に取り組んできました。価値観の違いから、壁にぶつかることが多々あったのですが、人懐こく、素直な子どもたちに助けられ、逆に私の方が教わる部分もありました。2年間のまとめとして、同僚教師とともに運動会を開催したのですが、子どもたちの真剣な顔や楽しそうな笑顔、成長した姿があったことが何よりもうれしかったです。

今でも、メールや電話などでパラグアイの人々と交流があります。文化、生活習慣などの価値観の違いに触れて、日本にいた気が付かなかったことや、たくさんの経験ができたことなど、貴重な2年間を過ごすことができた、出会った人々や機会を与えてくださった方々に感謝しています。



初めての運動会、オレンジと水色チームに分かれて競争しました。

3月24日から

市役所の業務場所が移転します

市では、分散している業務場所を集中させ、市民の皆さんの利便性の向上や事務事業を効率化するために、旧峡東病院の建物耐震改修工事を進めてきました。

工事完成後の3月24日(月)から業務場所が一部変わります。

移転部署

■八代分庁舎から

【建設部】

管理総務課・土木課・まちづくり整備課

【教育委員会】

教育総務課・学校教育課・共同調理場統括センター・文化財課・スポーツ振興課

■スコレーセンターから

【教育委員会】

生涯学習課

■春日居分庁舎から

【公営企業部】

水道業務課・水道工務課・下水道課

■石和保健福祉センターから

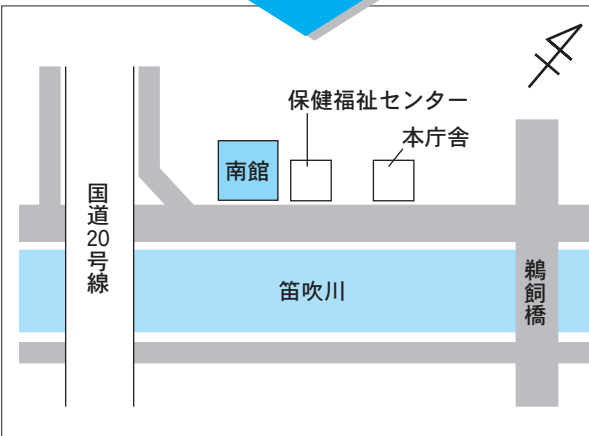
【保健福祉部】

児童課

3月24日(月)から

移転先

笛吹市石和町市部809-1  
笛吹市役所南館(旧峡東病院)



問合せ先

総務部 総務課

☎055(262)4111

所得税・市県民税の申告はお早めに

申告期限 3月17日(月)

確定申告はもうお済みでしょうか。申告期間間は窓口が大変混雑します。申告は早めに済ませましょう。詳しくは、お問い合わせください。

■申告場所 市役所本庁 ・ 各支所

■申告時に持参するもの

- (1)申告書(お持ちでない方は、市税務課と申告会場でお受け取りいただけます)
- (2)印かん
- (3)源泉徴収票(給与所得者・年金受給者など)
- (4)収支内訳書または収支決算書(営業等・農業・不動産所得者)
- (5)控除関係書類(医療費の領収書、生命・地震(損害)保険料、国民年金保険料等の控除証明書など)

■問合せ先

- ・市総務部 税務課 市民税担当 ☎055(262)4111(内線134・135)
- または各支所住民課
- ・山梨税務署個人課税担当 ☎0553(22)1415

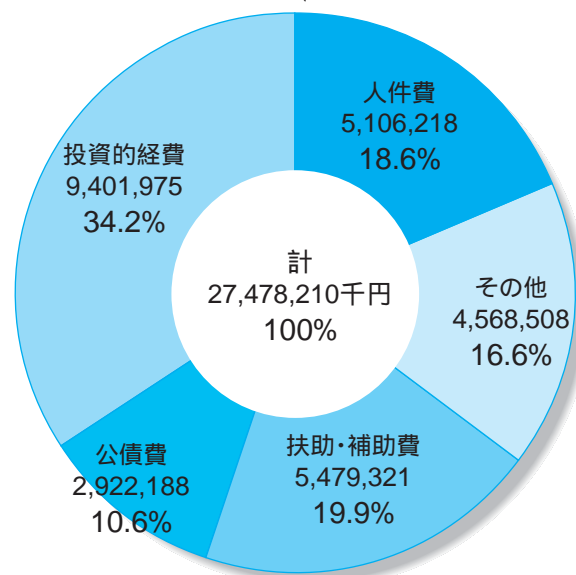


給与の種類と内容(平成19年4月1日現在)

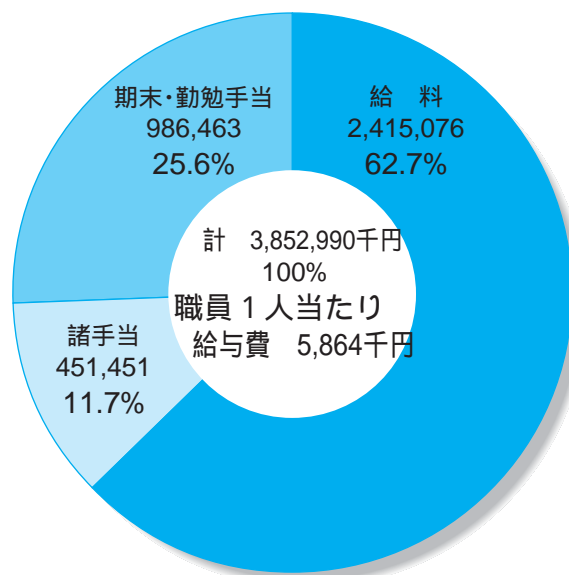
給 与	毎月きまって支給されるもの	<ul style="list-style-type: none"> <li>○給料……………職種や職務に応じた給料表に定める額</li> <li>○扶養手当……………配偶者13,000円、その他2人まで6,000円</li> <li>○住居手当……………●借家の場合 家賃が12,000円を超える場合に支給 家賃の額に応じ最高27,000円まで ●持ち家の場合 4,000円</li> <li>○通勤手当……………運賃55,000円までは全額、55,000円超は2分1を支給 自動車使用者は、通勤距離に応じ支給</li> <li>○その他……………単身赴任手当など</li> </ul>
	特殊な職務や勤務についたとき実績に応じて支給されるもの	<ul style="list-style-type: none"> <li>○特殊勤務手当……………危険・困難・不健康な勤務についた場合 ・防疫等作業手当：作業1日につき290円 ・行旅病人取扱手当：病人1人1,800円、死体1体6,000円 ・税務職員手当：1日500円(平成20年4月廃止予定) ・救急業務従事手当：出勤1回につき200円 ・救急救命士従事手当：1カ月につき5000円 ・災害業務従事手当：出勤1回につき300円(平成20年4月廃止予定)</li> <li>○時間外勤務手当……………正規の勤務時間を超えて勤務した場合</li> <li>○その他……………管理職手当など 管理職手当：管理または監督の地位にある職員のうち、その職務の特殊性に基づき規則で定められた職にある者に支給 役職に応じて25,400円～78,250円を支給</li> </ul>
	臨時に支給されるもの	<ul style="list-style-type: none"> <li>○期末・勤勉手当……………ボーナスに相当する手当(年間4.45カ月) (再任用職員 2.35カ月)</li> <li>○退職手当……………退職したとき(勤務年数に応じ0.6～59.28カ月)</li> </ul>

本市の特殊性を考慮し、住居手当は国の支給方法と異なっています。

歳出に占める人件費の状況(平成18年度普通会計決算)



給与費の状況(平成18年度普通会計決算)



「市職員の数と給与の状況」については、市ホームページでご覧いただけます。  
問合せ先 総務部 総務課 055(262)4111

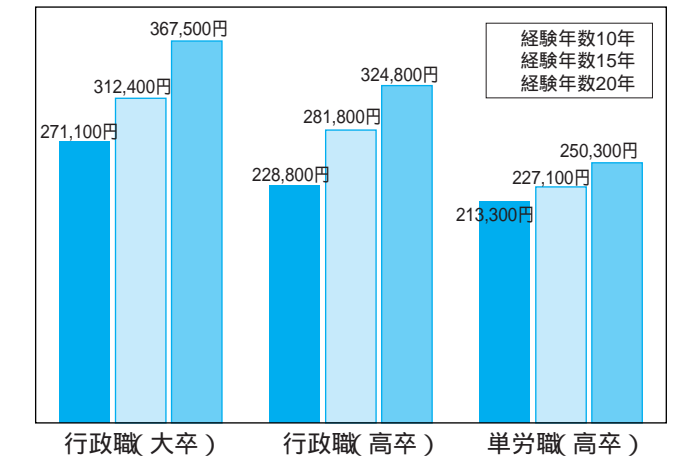
# 市職員の給与などをお知らせします

平均給料月額(平成19年4月1日現在)

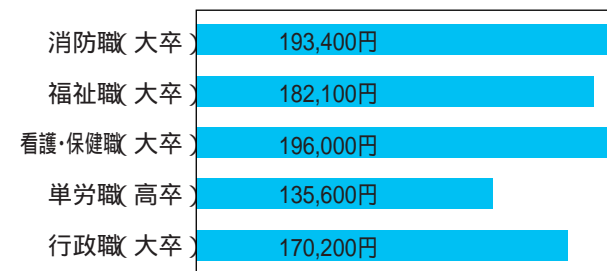


市の人事行政の運営における公正性と透明性を高めるため、地方公務員法や笛吹市人事行政の運営等の状況の公表に関する条例に基づき、職員の任用、職員数、給与、勤務時間その他の勤務条件など、人事行政運営の状況をお知らせします。

経験年数別平均給料月額の状況(平成19年4月1日現在)



初任給の状況(平成19年4月1日現在)



部門別職員数の状況と主な増減理由(各年4月1日現在)

部門	区分	職員数		対前年増減数	主な増減理由
		平成18年	平成19年		
一般行政部門	議会	6	6	0	
	総務	152	144	8	
	税務	38	38	0	
	労働			0	
	農林水産	19	21	2	H18.8.1旧芦川村・東八広域事務組合合併
	商工	13	11	2	
	土木	32	35	3	
	民生	153	153	0	
	衛生	39	44	5	
	小計	452	452	0	
特別行政部門	教育	96	97	1	
	警察				H18.8.1旧芦川村・東八広域事務組合合併
	消防		79	79	
	小計	96	176	80	
	水道	27	31	4	
	交通				H18.8.1旧芦川村・東八広域事務組合合併
	下水道	17	17	0	
	その他	22	26	4	
	小計	66	74	8	
合計		614	702	88	

(注)1 職員数とは、一般職に属する職員数を示している。(地方公務員の身分を保有する休職者、派遣職員などを含み、また、臨時職員や非常勤職員を除く)

一般行政職の級別職員数の状況(平成19年4月1日現在)

区分	標準的な職務内容	職員数	構成比
7級	部長・事務局長次長	10	2.4
6級	部長・次長・室長・課長・事務長・所長	30	7.3
5級	課長・館長・所長・主幹	106	25.9
4級	主幹・副主幹	61	14.9
3級	主査	103	25.1
2級	主任	78	19.0
1級	主事	22	5.4
一般行政職職員数		410	100.0

# 輝け 笛吹の未来 No.17

笛吹市男女共同参画推進委員会



このコーナーでは、男女共同参画推進委員会の広報委員が、個性と能力を發揮し活躍している人物を取材して紹介します。

保育園園長に就任してまもなく1年。母として妻として、保育園を運営する園長として活躍されている“小林真由美さん”にお話を聞きました。



私立 わかば保育園園長 小林真由美さん

保育士として、「保育園に通う子どもと親の一番の味方としてサポートする」という姿勢で、保護者とのコミュニケーションを大切に園児一人ひとりの個性を見守りながら、それぞれの成長に合った保育を心がけているという小林さん。園長に就任する際、理事長である父、前園長の母から受け継いだ教えだそうです。園長となり、働く女性の視点から、職員の気持ちを理解しながらゆとりある業務体制に努めるなど、保育園運営に取り組んでいます。保護者からは「いつも優しく子どもに声をかけてくれます」「家庭にいるような安心感がある」などの声が聞かれました。

小林さんは、「育児休業制度があっても、すぐ復帰を求められる保護者もいるため、共働き夫婦が多い中、未満児保育の必要性は大きいと思う。今後は、病後児保育なども考えて保護者をサポートしていきたい。」と意気込みを話してくれました。

家庭では、家族の理解も得られ、お互いに協力し合っているそうです。互いに思いやり支えあう家族の存在が感じられました。小林さんの前向きで行動力のある人柄と、保育という仕事に対する熱意が伝わってきました。

## 「ぴゅあパフォーマンスフェスティバル やまなし2008」開催

寸劇や紙芝居を通して、地域、家庭、職場の男女共同参画を見つめてみませんか？

日時 3月9日(日)午前10時～午後3時30分  
 場所 県立男女共同参画推進センター「ぴゅあ総合」2階大研修室  
 (甲府市朝気1-2-2)  
 問合せ先 県立男女共同参画推進センター 055(235)4171

笛吹市男女共同参画推進委員会も出演するよ！



笛ちゃん



吹ちゃん

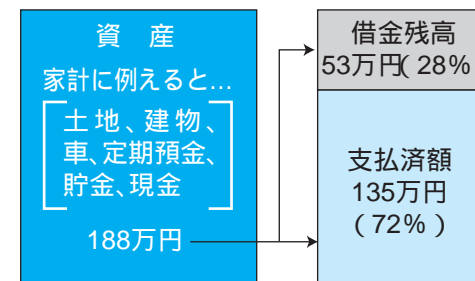
地域部会を中心に練習を始めたそうね。

問合せ先 市民環境部 市民活動支援課 055(262)4111(内線173)

## 市民一人当たり188万円と53万円 これは何の数字？ 笛吹市の財産を調べました

市では、平成18年度末の普通会計の貸借対照表(バランスシート)を作成しました。(表1) この表からは、市がこれまでに作った財産と、これに要した資金や借金の額が読み取れます。例えば、公共施設や道路の整備にいくらかお金を使い、その資金をどうやって調達してきたのかなどです。平成18年度末の市の資産は、1368億円でした。資産のうち982億円は支払い済みですが、これから386億円を返済していかなければなりません。

市民一人当たりの貸借対照表図



これを市民一人当たり置き換えると、左図のように、一人当たり188万円の資産を持ち、53万円の借金を抱えていることになります。

次に、貸借対照表をもとに、笛吹市の財政の安定性を分析してみました。(表2)

現時点で、笛吹市の支払い能力には問題ありませんが、将来の世代への負担が少し大きい状況です。

子どもや孫たちにツケを回さないためにも、健全な行財政運営を行っていかねばなりません。

なお、詳細は市ホームページをご覧ください。

表1 H18年度笛吹市普通会計決算貸借対照表(要旨)

【借方(お金を何に使ったか)】		【貸方(お金をどこから調達したか)】	
資産の部(単位:百万円)		負債の部(これから支払うお金)単位:百万円)	
公共資産	118,659	固定負債	35,678
道路や公共施設など、簡単に現金にできないもの		市債	29,986
投資等	14,002	退職手当引当金等	5,687
投資及び出資金等	5,064	流動負債	2,971
基金等	8,938	負債計(+)	38,644
流動資産	4,186	純資産の部(今までに支払ったお金)	
財政調整基金等	2,825	国県補助金	16,145
歳計現金	1,105	その他一般財源等	82,058
市税等未収金	256	純資産計(+)	98,203
資産計(+)	136,847	負債・純資産合計(+)	136,847

総務省方式改定モデルを準用

表2 貸借対照表による財政の安全性分析

指標名	(指標の説明)	(判断基準)	安全性の判断
流動比率	短期的な支払い能力を判断する。 ( / × 100%)	130%以上 (200%以上が理想)	141%
固定長期適合率	長期的な支払い能力を判断する。 ( / ( + ) × 100%)	100%以下 (60~80%が理想)	89%
自己資本比率	資金調達方法の適正度を判断する。 ( / × 100%)	70%以上 (80%以上が理想)	72%
現在までの世代による社会資本負担比率	有形固定資産のうち、すでに支払いを終えた資産の割合。( / × 100%)	75%以上 (80%以上が理想)	83%
後世代による社会資本負担比率	有形固定資産のうち、これから返済が必要な資産の割合。( / × 100%)	25%以下 (20%以下が理想)	33%

判断基準は、企業の経営分析基準を行政用に修正したもの

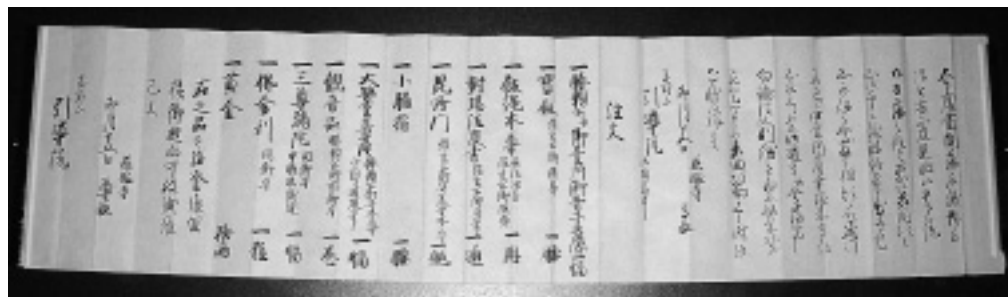
問合せ先 総務部 財政課 055(262)4111

シリーズ第36回

# 笛吹市探訪

武田氏と笛吹市⑬

― 武田勝頼の遺言(慈眼寺(じげんじ)) (一宮町) ―



慈眼寺尊長書状案文

戦国最強とつたわれた武田の騎馬軍団。特に元龜(げんき)3年(1572)12月に行われた三方ヶ原(みかたがはら)の戦いでは、徳川家康を完膚(かんぷ)なきまでに破り、その強さを天下に示しました。しかし、元龜4年4月に信玄が亡くなると、時代は大きく動きまわります。信玄の後は勝頼が継ぎましたが、天正3年(1575)長篠(ながしの)で織田信長・徳川家康の連合軍に敗れ、信玄以来の多くの家臣を失いました。勝頼は支配体制の強化や家臣団の世代交代を図るなど形成挽回に力を注ぎましたが、天正10年(1582)1月に親族衆である木曾義昌の謀反(むぼん)をきっかけに、織田・徳川を中心とした連合軍が武田家へ総攻撃を開始します。そして3月11日に田野(甲州市)で勝頼はわずかの家臣とともに果て、武田家は滅亡しました。

臣秀吉の墓、上杉家の廟所(びょうじょ)とともに武田信玄・勝頼親子の墓も建てられています。武田家は一宮町末木にある慈眼寺を通じて、高野山に先祖の供養を依頼していました。高野山側の窓口は成慶院(せいけいいん)・引導院(いんどういん)(現持明院(じみょういん))という2つの宿坊(しゆくぼう)で、そこには武田家関係の遺品が数多く残されています。勝頼は最期にあたり慈眼寺の住職であった尊長(そんちょう)に、信玄・勝頼の遺品と黄金10両を引導院に送り届け、自らの供養を行うように依頼しました。尊長は大病を患っていたため、4月15日に人に託して遺品と黄金を引導院へ送り届けました。



慈眼寺庫裏(重要文化財)

ます。これは現在も持明院に伝わる「武田勝頼・同夫人・信勝(のぶかつ)画像」であることが分かっています。慈眼寺は、この天正10年に織田軍の兵火により諸堂を焼失しました。その後、甲斐国が徳川氏の支配下に入ると、再び寺領の保護を受けるようになります。現在の本堂・庫裏(くり)・鐘楼門(しょうろうもん)は江戸時代の初期に再建されたもので、国の重要文化財に指定されています。

## 催し物

### 八代郷土館特別展

「大正・昭和の子どもたち」

八代郷土館敷地にある旧石原家住宅は江戸時代に建てられた農家で、笛吹市の文化財に指定されています。旧石原家住宅は、火災で屋根が消失しました。現在行われている再建工事終了後、3月29日(土)から公開されます。

**日時**

3月29日(土)～5月6日(火)  
午前9時～午後4時  
休館日 毎週月・水・金曜日

**場所**

八代郷土館(八代町南796)

**観覧料** 無料  
**主な展示内容**

・八代地区の旧家から寄贈されたひな飾り(昭和時代)

# くらしの情報

## インフォメーション

笛吹市役所本庁舎  
055(262)4111

御坂支所	055(262)2271
一宮支所	0553(47)1111
八代支所	055(265)2111
境川支所	055(266)2111
春日居支所	0553(26)3111
芦川支所	055(298)2111

### 八田家書院でひな祭りを楽しみませんか

江戸時代に作製された男びな・女びななど、市内の旧家から寄贈されたひな飾りを、八田家書院で展示します。

**日時**

2月9日(土)～4月13日(日)  
午前9時～午後4時  
休館日 毎週月曜日・3月21日(金)

**主催**

郵(ひな)の会・笛吹市女性団体連絡協議会石和支部

**後援** 市教育委員会

**場所**

八田家書院 石和町八田334



再建工事中の旧石原家住宅

昭和時代の絵本・玩具など

- ・子どもの写真(大正・昭和時代)
- ・子どもの玩具(大正・昭和時代)
- ・子どもの本(大正・昭和時代)

**関連イベント**

- ・昔話を聞く会(石和図書館職員)
- 3月29日(土)午前10時30分
- ・展示内容・旧石原家住宅の解説(市教育委員会文化財課)
- 3月29日(土)午後1時～4時

**問合せ先** 市教育委員会文化財課

055(265)4852

業務場所移転に伴い3月24日(月)以降 055(261)3342



男びな・女びな(江戸時代作製)

**お詫びと訂正**

2月号16ページ掲載「八田家書院でひな祭り」の記事で、観覧料(団体)に誤りがありました。正しくは、「一般・大学生10人以上の団体1人につき150円、小中高校生10人以上の団体1人につき50円」です。お詫びして訂正します。

**観覧料**

- ・一般・大学生 200円
- ・(10人以上の団体1人につき150円)
- ・小中高校生 100円
- ・(10人以上の団体1人につき50円)

**関連イベント**

- ・ひな祭りお話し会(石和図書館職員)
- 4月2日(水)午前10時30分
- ・甘酒サービス(土・日曜日、祝日、休日)
- 3月9日(日)は除く
- ・子どもお茶会 3月9日(日)午前10時～午後3時
- ・展示内容の解説(市教育委員会文化財課・郵の会)
- 3月2日(日)・9日(日)・15日(土)・20日(木)・30日(日)
- 4月5日(土)・6日(日)・12日(土)・13日(日) 午前10時～午後3時
- 問合せ先** 市教育委員会文化財課
- 055(265)4852
- 業務場所移転に伴い3月24日(月)以降 055(261)3342

### 子どもまつり開催

「体験」をテーマにしたお楽しみコーナーがたくさんあります。ぜひお越しください。

#### ■日時

3月16日(日)

午前10時～午後3時

#### ■場所

スコレーセンター

#### ■内容

- ・マジックショー
- ・工作コーナー
- ・(科学工作)
- ・体験コーナー
- ・(消防自動車・起震車・パトカー)
- ・図書館コーナー
- ・(おひな様おはなしほか)
- ・食生活改善推進委員会石和支部コーナー(クレープ作り・豚汁)ほか

#### ■問合せ先

- ・市教育委員会 生涯学習課
- ☎055(263)7959
- ・石和図書館
- ☎055(262)5959



### 伝統文化日本舞踊こども教室発表会

伝統文化の普及啓発のために文化庁が委託事業として行っている、日本舞踊こども教室の発表会が開かれます。

#### ■日時

3月16日(日)午後1時～

#### ■場所

若彦路ふれあいセンター

#### ■入場料

無料

#### ■問合せ先

松寿会代表 松山

☎055(262)0135

### 夜回り先生水谷修講演会

#### 子どもたちの明日を語る

水谷先生は、教員生活のほとんどの時期、生徒指導を担当し、中、高校生の非行、薬物汚染、心の問題に関わり、生徒の更生や非行防止、薬物汚染の拡大防止のための活動を精力的に行っています。

また、若者たちから「夜回り先生」と呼ばれている深夜の繁華街のハットールを通して、多くの若者たちとふれあい、彼らの非行防止と更生に取り組んでいます。

#### ■日時

4月3日(木)

午後6時30分 開場

#### ■場所

いちのみや桃の里ふれあい文化館

### 第12回小学生囲碁・将棋大会

ほかの学校や、違う学年のお友達と楽しく囲碁や将棋を指しましょう。小学校を卒業する6年生も、ぜひご参加ください。

#### ■日時

3月26日(水)

午前10時～午後3時

#### ■場所

スコレーセンター集會室

#### ■参加費

無料

※事前にご予約ください。

※お弁当と飲み物を持参してください。

■定員 各40人

■ルール 碁19路盤を使い、互先で黒の6目半コミ出し

#### ■問合せ先

スコレーセンター

☎055(263)7959



### 第2回やってみるじゃんまつり石和

地域公民館で開催している介護予防教室「やってみるじゃん」の実践発表の場として、「第2回やってみるじゃんまつり石和」を開催します。

当日は、高齢者による歌や体操、絵手紙作品の展示などが行われます。

#### ■日時

3月19日(水)午後1時～4時

#### ■場所

スコレーセンター集會室

#### ■問合せ先

笛吹市社会福祉協議会石和事務所

☎055(262)1267

### 「新体操」成果発表会

一宮町体操スポーツ少年団では、『絆—今—』にあるものをテーマに第25回記念成果発表会を開催します。

子どもたちによる新体操の演技をぜひご覧ください。

#### ■日時

3月23日(日)

午後2時から ※入場無料

#### ■場所

いちのみや桃の里スポーツ公園 総合体育館

#### ■問合せ先

一宮町体操スポーツ少年団 中村

☎0553(47)2256



体操スポーツ少年団の子どもたち

### 箏曲(そうきょく)演奏会

一宮町文化協会箏曲部による演奏会が開かれます。

また、当日は、部員の指導を受けながら、来場者が実際に琴で「さくら」を弾くことができる体験コーナーが設けられます。

#### ■日時

3月15日(土)

午後1時 開場 1時30分 開演

#### ■場所

いちのみや桃の里ふれあい文化館

#### ■入場料

無料

#### ■問合せ先

一宮町文化協会箏曲部

部長 宇佐美

☎0553(47)1143

### 森にアートが現れる!

現代アート作家を中心に、子どもや学生の作品が野外に出現します。

さらに、音楽、食、パフォーミングス、ワークショップなどのイベントがめじろ押しです。

#### ■日時

3月15日(土)～30日(日)

午前9時～午後5時

※休業日 毎週月曜日

(月曜日が祝日の場合はその翌日)

#### ■場所

県森林公園金川の森

#### ■主催

山梨金川の森アート展事務局

#### ■共催

県森林公園金川の森管理事務所

#### ■問合せ先

県森林公園金川の森管理事務所

☎0553(47)2805

## 募集

### 国税専門官募集

国税専門官は、国税局や税務署において、税務のスペシャリストとして法律、経済、会計などの専門知識を用いて、適正・公平な課税を維持し、租税収入を確保するための事務を行います。

#### ■受験資格

▽昭和54年4月2日から昭和62年4月1日生まれの方  
▽昭和62年4月2日以降生まれの方で、次に該当する方

- ①大学卒業生及び平成21年3月までに卒業見込みの方
- ②人事院が①と同等の資格があると認める方

#### ■申込書受付期間

4月14日(月)まで

#### ■申込書配布期間

4月1日(火)～14日(月)

#### ■試験日

▽第1次試験

6月15日(日)

#### ▽第2次試験

7月28日(月)～31日(木)のうち指定された日

詳細は、お気軽にお問い合わせください。

#### ■問合せ先

山梨税務署 総務課

☎0553(22)1411

#### ▽記入内容

##### 往信ハガキ

【あて名面】〒405-0074

笛吹市一宮町国分806-2

永井誠覚方

水谷修講演会宛

##### 【文面】

①参加希望者全員の氏名

②郵便番号 ③住所 ④電話番号

返信ハガキ

【あて名面】

応募者の郵便番号、住所、氏名

【文面】記入しないでください。

※応募者多数の場合は抽選になります。

※ハガキ1枚につき、2人までお申し込みいただけます。

※親子ふれあい広場のホームページにも内容を掲載しています。

http://www5.plala.or.jp/fureai/

■主催 笛吹市親子ふれあい広場

■後援 笛吹市・市教育委員会・笛吹市青少年育成推進協議会

■問合せ先 笛吹市親子ふれあい広場

会長 永井誠覚

☎0553(47)1629



### 第3回笛吹市体育祭り参加者募集

笛吹市体育協会主催で、笛吹市体育祭りを開催します。今年度は、一般の方に参加していただける種目がありますので、奮ってご参加ください。

#### ●フオークダンス (笛吹市フオークダンス連盟)

交流会ですので、皆さん一緒に楽しみましょう。

日時

4月29日(火)午前9時30分

場所

境川スポーツセンター 体育館

参加費 無料

服装・持ち物

運動のできる服装、体育館履き

問合せ先 新田

090(7639)4344

#### ●テコンドー (笛吹市テコンドー協会)

テコンドーをベースに、キックやステップ、突き、型などを軽快なリズムに合わせて楽しくマスターする。リズムテコンドーを体験しませんか。親子での参加歓迎です。

日時

4月27日(日)

時間 午前10時～12時

場所

いちのみや桃の里スポーツ公園 体育館 格技場

参加費 1人500円  
(保険料含む)

服装・持ち物

運動のできる服装、タオル、着替え

上履き不要(裸足で行います)

問合せ先

飯島(次のホームページに記載のメールアドレスへ)

http://katou.client.jp/

### 平成20年度地域振興促進助成事業の第2次募集

市では、平成20年度の地域振興促進助成事業の第2次募集を行います。

平成20年度に、地域活性化を目的とした事業に取り組む予定の市民活動団体や、地域で地域振興促進助成事業を活用したいと考えている団体の方は、お問い合わせください。また、市ホームページにもこの助成事業について掲載しますので、ご覧ください。

募集期間

4月7日(月)～5月16日(金)

申込・問合せ先

市民環境部 市民活動支援課

市民活動支援担当

055(262)4111  
(内線1771・173)

### 平成20年度 山梨園芸高校園芸科聴講生募集

実施教科  
野菜  
春～夏野菜は果菜類、秋～冬野菜は葉菜類を中心とした栽培・加工、また施設栽培について

野草

春～夏野菜は果菜類、秋～冬野菜は葉菜類を中心とした栽培・加工、また施設栽培について

草花

花だん苗、鉢花、切り花の栽培と管理、ガーデニング、フラワーアレンジメントの基本

重複受講はできません。

募集人数

10人程度

各教科

10人程度

実施日

毎週火曜日 5～6時限

(午後1時20分～3時10分)

5月上旬から翌年2月上旬まで約20回を予定

夏季・冬季など生徒の長期休業期間を除く

教材費

5000円(傷害保険料を含む)

なお、講座の内容によって、教材費を実費負担していただく場合があります。

開始日

5月13日(火) 開講式・授業

申込受付期間  
3月24日(月)～26日(水)

申込方法

往復八ガキでお申し込みください。(3月26日(水)必着)

記入内容

住所・氏名・電話番号・職業・性別・年齢

あて先

〒406-0026

笛吹市石和町中川1400

山梨園芸高校園芸科「聴講生」係

応募者多数の場合は抽選を行い、受講の可否を通知します。

面接(説明会)日時・場所

4月6日(日) 午後1時 受付

1時30分 面接(説明会)

山梨園芸高校において

問合せ先

山梨園芸高校 聴講生係

(担当 古郡・古屋)

055(262)4135

## 釈迦堂遺跡博物館だより

### 春の企画展 ひとの形ー人形・ひとがた

3月20日(木)～6月2日(月)

人は、いにしえから人形にいろいろな願いを込めてきました。願いを込めて作られ、ばらばらにされた縄文時代の土偶をはじめ、奈良時代の鉄製人形、そして愛玩具となったひな人形まで、人形の歴史とそこに込められた人々の願いを探ります。



木製人形 ひとがた (甲府市塩部遺跡)

### 博物館のキャッチフレーズ募集

今年11月、釈迦堂遺跡博物館は開館20周年を迎えます。縄文時代の情報を発信し続ける釈迦堂遺跡博物館の魅力が伝わるキャッチフレーズを募集します。

20歳になる釈迦堂遺跡博物館の新たなスタートにふさわしく、親しみやすいキャッチフレーズをお寄せください。応募方法など、詳しくはお問い合わせください。募集締切 3月31日(月)

### 釈迦堂博物館利用券(釈迦堂フリーパス)をご利用ください

釈迦堂フリーパスをご存知ですか。釈迦堂遺跡博物館では、今年度から、笛吹市と甲州市の小学生に、各小学校を通じて博物館利用券(釈迦堂フリーパス)を発行しています。来館時に、受付でこの利用券を見せていただくと入館無料になり、同伴の方も同様に無料となります。博物館での教室やイベント参加の際にご利用ください。

なお、利用券は、小学校に在学している間有効ですので、大切にお使いください。来館の際、裏面にスタンプを押します。スタンプ欄がいっぱいになると、オリジナルグッズを進呈します。

開館時間

午前9時～午後5時

(入館は午後4時30分まで)

休館日 火曜日・祝日の翌日(土日は除く)

入館料

一般・大学生 200円

小中高生 100円

笛吹市・甲州市の小学生と同伴の方は、利用券提示で入館無料になります。

0553(47)3333

## 生涯学習コーディネーター通信 NO.4

### 「笛吹市民講座特別講座」開催



1月26日、地雷除去機を開発し国際的に活躍をされている、山梨日立建機(株) 雨宮 清氏をお招きし、スコレーセンターで「～豊かで平和な大地への復興～ 地雷除去に挑む」と題して笛吹市民講座特別講座を開催しました。

当日は多数の聴講者が雨宮氏の貴重な体験談に熱心に耳を傾け、今もなお続く戦争の傷跡に、恐怖と沈痛な思いを抱くとともに、平和への切なる願いで胸を熱くしました。また、会場ロビーには、子どもたちや市民による231チーム約900人から寄せられた平和へのメッセージが掲示され、平和への貢献について考える機会となりました。

生涯学習課では、皆さんや未来を担う子どもたちが発信する平和へのメッセージが、一過性のもので終わることのないよう引き続き取り組んでいきたいと思ひます。そこで、20年度のスコーレ大学開学式では、NPO法人みのぶジュニアコーラス理事長山本晴美さんを迎え、平和への思いを込めて、実話をもとにした歌と語りと映像で伝える、歌語り「おばあちゃんの手紙」ライブを開催します。

問合せ先 市教育委員会生涯学習課(スコレーセンター内)  
生涯学習コーディネーター 055(263)7959  
業務場所移転に伴い3月24日(月)以降  
055(261)3339





# 保健と福祉

## 民生委員児童委員

### 地域福祉の良き相談者です

厚生労働大臣からの委嘱により、204人の方に新しく民生委員児童委員にご就任いただきました。  
 担当地区、氏名は次のとおりです。(敬称略、は地区会長、は地区副会長)

#### 石和

(担当地区) (氏名)  
 川中島東 雨宮 武子  
 川中島上 岡村 君子  
 川中島西 渡辺 政子  
 川中島中 杉原五十子  
 川中島荒屋 山口 久幸  
 八田 實 みちる  
 東町 佐野 英美  
 勝 武子  
 市川 正宗  
 金子 琴子  
 海野みや子  
 岩間 稲子  
 河野 史義  
 原 久枝  
 杉田 清美  
 林 進一  
 山下 忠義  
 四日市場 山下 忠義

日の出 植村 詔子  
 上野 正子  
 樋川由美子  
 高野 義雄  
 広瀬 雅夫  
 川合 久男  
 高保 和子  
 平井 和美  
 小幡 玲子  
 井上みさ子  
 小澤 淑子  
 小宮山 榮  
 大澤 房子  
 堀内 春男  
 藤巻 英子  
 岩井 清彦  
 宮川みち子  
 原田久二子  
 岩井 衛  
 吉岡美代子

#### 一宮

下矢作 榎 龍男  
 北都塚 中村 美子  
 一ノ宮 海野佐代子  
 末木 神楽 洋美  
 金子 和子  
 本都塚 中澤 眞弓  
 大澤かずみ  
 田草川光男  
 高橋 弘子  
 水野 孝子  
 内田 高子  
 岩間 絹代  
 鮫谷 公子  
 近藤美津子  
 堀内 克子  
 堀内 幸治  
 芦澤 利子  
 雨宮美枝子  
 水口 富榮  
 鈴木 一男  
 村松 梅子  
 中村由美子  
 山口 良子  
 雨宮 千鶴  
 早川志津子  
 樋口 正美  
 早河 梅子  
 小池 節子  
 金子 尚夫  
 松坂 宮子  
 津島 明子

#### 八代

主任児童委員 志村 憲彦  
 辻 たかね

南 古屋 恵子  
 榎 昭子  
 雨宮 隆  
 米山たつ子  
 渡辺 俊一  
 宮川 秀造  
 芦澤はつ子  
 中山 幸子  
 須田 肇雄  
 橋田志げじ  
 雨宮了子  
 渡辺 松枝  
 小山 一昭  
 横山 一洋  
 吉川 幸枝  
 長坂 清悟  
 川口 勝彦  
 早川美恵子  
 小林 信一  
 河野 俊夫  
 三澤 倫子  
 石原 和雄  
 市川 節生  
 橋田 充子  
 丸山 幸枝

#### 境川

松本 山内 愛子  
 山岸 八郎  
 岡田 芳隆  
 工藤 正志  
 竹内 稔  
 網倉 正治  
 佐藤千恵子  
 梶田 和徳  
 青山まき子  
 志村 明美  
 小林 裕  
 名取美枝子  
 大竹 豊子  
 大橋 岱大  
 中山あけみ  
 齊藤美恵子  
 板橋 嘉子  
 小林 厚司  
 竹下 麗子  
 野村 利雄  
 小田切 勝  
 雨宮 求  
 砂原 由美  
 里吉 由美  
 岩間 恵子  
 土橋ひとみ  
 加々美恭子

東高橋 梶田 和徳  
 河内 志村 明美  
 今井 大竹 豊子  
 今井 大橋 岱大  
 向田 中山あけみ  
 小石和 齊藤美恵子  
 井戸 板橋 嘉子  
 東油川 竹下 麗子  
 恵比寿 野村 利雄  
 砂原 雨宮 求

#### 御坂

二之宮 上野 豊彦  
 天川 孝兵  
 若尾 洋子  
 樋口喜美代

#### 春日居

主任児童委員 橋田 博子

大黒坂 初鹿 幾子  
 小黒坂 雨宮千代子  
 土屋由紀子  
 橋田 光保  
 大須賀好子  
 清水 和雄  
 岡 美代子  
 大久保仲江  
 中村美登里  
 宮川 城示  
 中村アキ子  
 高野 洋子  
 成島 光江  
 山本 協子  
 渡邊 政茂

熊野堂上 小川知枝子  
 熊野堂下 新谷 昌子  
 若杉 詔子  
 若杉 恭子  
 塚田 守  
 鈴村 貞雄  
 日野原萬夫  
 丸山 道子  
 田中 尚  
 宇津宮 武  
 朝倉たみ子  
 志村幸太郎

#### 芦川

寺本 雨宮 宗義  
 加茂 竹下 勝男  
 国府1 岩崎 孝子  
 国府2 窪田 隆之  
 国府3 内藤 博仁  
 徳条 河埜 正彦  
 鎮目上 根津 隆子  
 鎮目中 鎮目 堅士  
 鎮目下 窪田 俊二  
 鎮目山口 中村 拓  
 主任児童委員 三科 一彦  
 新藤 節子

上芦川 市川 邦忠  
 新井原 丸山美重子  
 中芦川 今井もみじ  
 鷺宿 宮川 陽子  
 主任児童委員 市川七津恵

問合せ先  
 保健福祉部 福祉総務課  
 055(262)1271  
 または各支所住民課  
 (芦川支所は地域住民課)

**地域包括支援センターをご利用ください**

笛吹市地域包括支援センターは、高齢者を福祉、健康、医療などの面から、総合的に支援するために設置されました。  
主任ケアマネジャー、保健師、社会福祉士などが中心となって、支援を行っていきます。  
高齢者が住み慣れた地域で健やかに生活できるよう、地域包括支援センターを積極的にご利用ください。

**何でもご相談ください**

高齢者や家族の方の介護や福祉、健康や医療に関する悩みや問題に対応します。

**さまざまな権利を守ります**

高齢者のお金の管理や契約について不安がある場合や、虐待についてのご相談をお受けします。

**自立した生活ができるよう支援します**

要支援1・2と認定された方への介護保険サービスや、市が行う介護予防事業を利用する際に支援します。

**さまざまな方面から支えます**

暮らしやすい地域にするため、病院や福祉施設など、さまざまな機関との連携を図ります。

**問合せ先**

- ・笛吹市地域包括支援センター  
市役所保健福祉部 高齢福祉課内  
(石和町市部800(石和保健福祉センター内))  
055(2661)1907
- ・笛吹市地域包括支援センター芦川分室  
市役所芦川支所地域住民課内  
(芦川町中芦川585)  
055(298)2111

**地区相談窓口**

- ・御坂地区相談窓口  
笛吹市社会福祉協議会 御坂事務所内(御坂町栗合87)  
055(263)0848
- ・一宮地区相談窓口  
笛吹市社会福祉協議会 一宮事務所内(一宮町末木839-1)  
055(47)2288
- ・八代地区相談窓口  
笛吹市社会福祉協議会 八代事務所内(八代町南326-1)  
055(265)2240
- ・境川地区相談窓口  
笛吹市社会福祉協議会 境川事務所内(境川町藤袋2588)  
055(266)5911
- ・春日居地区相談窓口  
笛吹市社会福祉協議会 春日居事務所内(春日居町寺本142-1)  
055(26)3667

**国民健康保険についてのお知らせ**

**国民健康保険証を送付します**

平成20年度の新しい保険証を3月下旬に送付します。  
現在、皆さんのお手元にある国民健康保険被保険者証(保険証)の有効期限は、平成20年3月31日までです。ご注意ください。  
なお、平成19年度分までの保険料に未納がある方には、1カ月間の期限付き保険証(短期証)を送付します。保険料の納付については、お早めに国民健康保険課国保担当へご相談ください。

**社会保険などに加入された方は**

国民健康保険の喪失の手続きが必要になります。  
職場の健康保険被保険者証と国民健康保険被保険者証、印かんをお持ちになり、国民健康保険課国保担当または各支所住民課で手続きをしてください。



**国民健康保険税の軽減には確定申告が必要です**

国民健康保険には所得に応じて保険税の軽減(7割・5割・2割)が受けられる制度があります。ただし、世帯の国保加入者(社保に加入している世帯主を含む)で申告をしていない方がいる場合は、軽減を適用することができませんので、必ず確定申告をしてください。

税法上の被扶養者となっている方以外は、確定申告が必要です。所得のない方も、その旨の確定申告をお願いします。

**問合せ先**

- ・市民環境部 国民健康保険課  
国保総務担当  
055(262)4111  
(内線121)  
または各支所住民課

**「後期高齢者医療制度」4月1日スタート**

新しい「後期高齢者医療制度」が4月1日から開始されます。3月20日過ぎに、75歳以上の方(一定の障害がある65歳以上の方)一人ひとりに新しい「後期高齢者医療被保険者証」が郵送されますので、4月1日以降に医療を受ける際に提示してください。  
制度の詳しい内容については、保険証に同封されたパンフレットをご覧ください。またはお問い合わせください。

- ポイント1** 対象者は?  
75歳(一定の障害のある人は65歳)以上の方
- ポイント2** 医療機関の窓口で提示するものは?  
3月まで → 保険証 + 老人保健法医療受給者証  
4月から → 後期高齢者医療被保険者証
- ポイント3** 後期高齢者医療被保険者証はいつ届くの?  
3月末までに郵便(配達記録郵便)で届きます  
※平成20年4月に75歳の誕生日を迎えられる方で、現在国民健康保険に加入している方には、「国民健康保険被保険者証」と新しい「後期高齢者医療被保険者証」が3月中に郵送されます。そして、誕生日当日から「後期高齢者医療被保険者証」を使用していただくこととなります。
- ポイント4** 保険料は?  
一人ひとり加入者全員で負担します。
- ポイント5** 保険料はいつ支払うの?  
原則として年金から徴収しますが、納付書で納めていただく方もいます。  
年金から徴収する方 → 平成20年4月から  
納付書で納める方 → 平成20年7月から

問合せ先 ・市民環境部 国民健康保険課 高齢者医療担当 055(262)4111(内線125)  
・山梨県後期高齢者医療広域連合 055(236)5671

**児童扶養手当を受給されている方へ  
手当の一部支給停止について**

児童扶養手当法の規定に基づき、手当が一部支給停止の対象となる方は、手続きが必要になります。

**対象者には通知が送付されます。**

**手当一部支給停止対象者**  
養育者以外で児童扶養手当を受給している方のうち、次に該当する方が対象となります。

平成15年4月1日現在で受給資格をお持ちの方  
平成20年4月手当額から減額の対象となります。

以外の方  
「支給開始月の初日から5年」または「支給要件に該当するに至った月の初日から7年」のいずれか早い日の属する月の翌月から減額の対象となります。  
ただし、認定請求をした日に3歳未満のお子さんを監護している方は、お子さんが3歳に達した日から起算して5年経過したときの翌月からの減額の対象となります。

**受給を継続するには**

次に該当する方が必要な手続きをした場合は、今までと同様に手当を受給できます。

- ・手当受給者が就業している場合
- ・手当受給者が求職活動その他自立に向けた活動を行っている場合
- ・手当受給者が一定の障害状態にある場合

手当受給者が負傷、疾病その他の事由により、就業が困難な場合  
手当受給者の児童・親族が一定の障害などの状態にあり、介護のため就業が困難な場合

なお、 から に該当しない方は  
ご相談ください。

- 問合せ先  
保健福祉部 児童課  
児童家庭担当  
055(261)1904

## 4月からスタート！「特定健診制度」

生活習慣病は知らないうちに進行してしまいます。

特定健診は、生活習慣病の予防に重点をおく制度です。偏った食事や運動不足などの不健康な習慣は、生活習慣病を引き起こす原因となり、放っておくと知らないうちに命にかかわる心臓病や脳卒中を発症する危険が高まります。さらには医療費が増加し、家計を大きく圧迫することにもなりかねません。

健診で異常が見つかった段階で生活習慣を改善し、予防に努めると心臓病や脳卒中などの発症率がグッと下がります。

生活習慣病の原因であるメタボリックシンドローム(内臓脂肪症候群)は、早期から健診結果に現れます。この機会に健診を受け、改善すべき生活習慣を早めに発見しましょう。

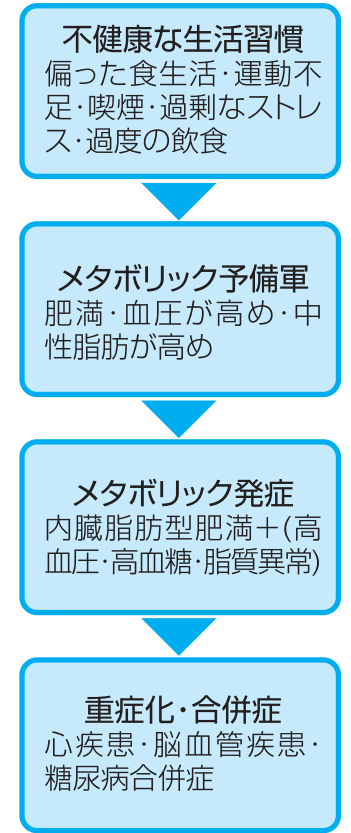
特定健康診査を受けられる65歳以上の方には、生活機能に関するチェックを受けていただきます。その結果により、生活機能の低下が考えられる方に、介護予防教室への参加をお勧めします。

**効果的予防のため特定健診・特定保健指導が実施されます**

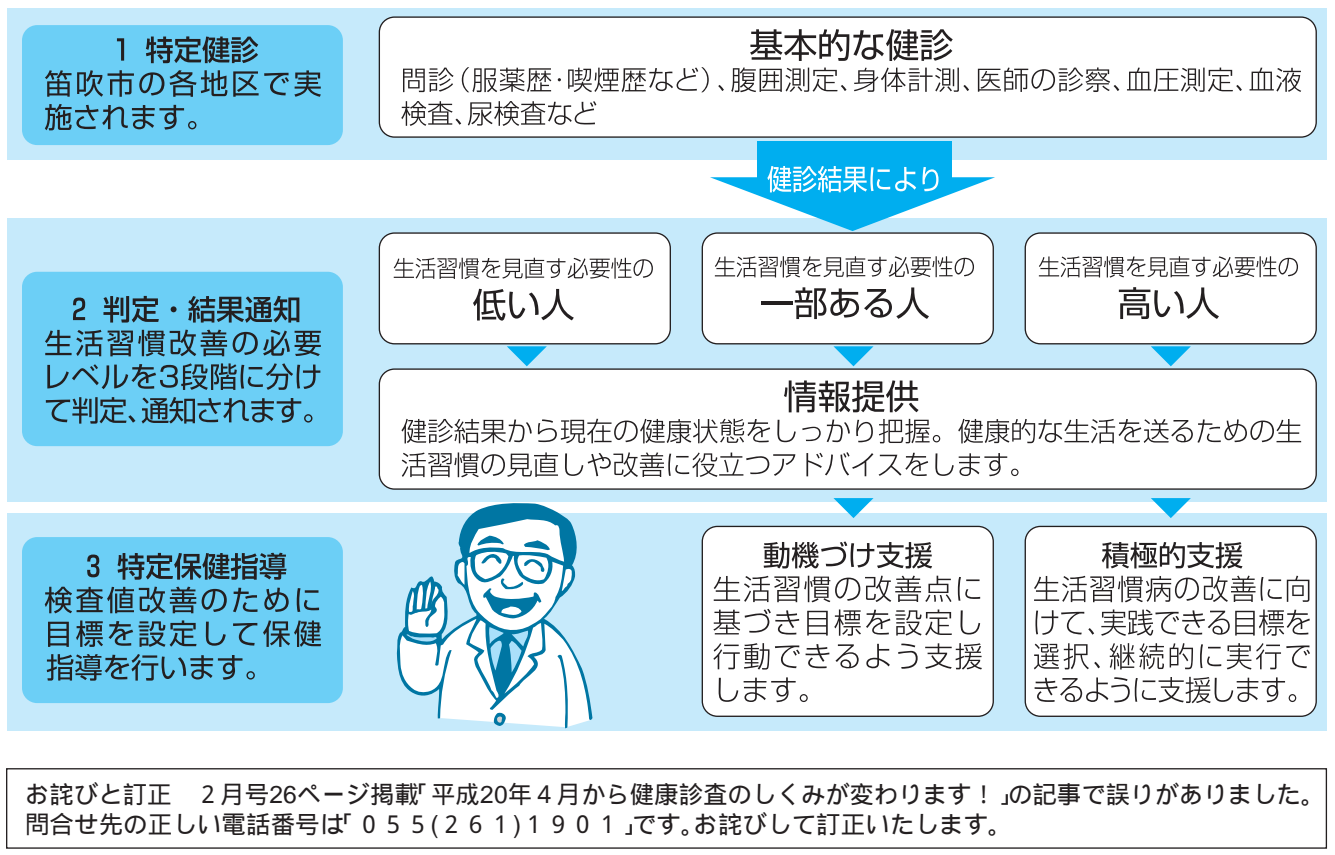
特定健診では、メタボリックシンドロームを中心に異常をチェックします。また、危険度に応じ特定保健指導を行い、生活改善へのアドバイスを行います。

### 問合せ先

- 保健福祉部 健康づくり課  
055(261)1901
- 市民環境部 国民健康保険課  
055(262)4111



## 特定健診・特定保健指導の流れ



お詫びと訂正 2月号26ページ掲載「平成20年4月から健康診査のしくみが変わります！」の記事で誤りがありました。問合せ先の正しい電話番号は「055(261)1901」です。お詫びして訂正いたします。

## 重度心身障害者(児)・要介護老人の方へ

## タクシー料金の一部を助成します

在宅の重度心身障害者(児)や要介護老人の方が、通常の交通機関の利用が困難なため、タクシーを利用する場合に、その料金の一部を助成します。

**助成内容** 対象者にタクシー利用乗車券(1枚590円)を、重度心身障害者(児)タクシー券分24枚、社会参加タクシー券分24枚、年間合計48枚交付します。

今年度から、従来48枚交付されていた重度心身障害者(児)等タクシー券を24枚交付し、1回の乗車で複数枚利用できる社会参加タクシー券を24枚交付することになりました。(合計枚数は変わりません)

### 有効期間

平成20年4月1日(火)～平成21年3月31日(火)

### 対象者

次の、いずれかに該当し、かつ、自動車税、軽自動車税などの減免を受けていない方で、本市の住民基本台帳または外国人登録原票に登録されている在宅で生活している方

障害者手帳をお持ちで、障害程度が肢体不自由及び視覚障害1級か2級に該当する方または内部機能障害1級の方療育手帳をお持ちで、障害程度がAに該当する方  
要介護老人の方(非課税世帯で介護慰労金の支給を受けている方に介護されている方)

### 受付開始日

3月27日(木)から5月以降に申請した場合は、交付枚数が減りますのでご注意ください

### 申請受付・交付場所

- 保健福祉部福祉総務課または各支所
- 持ち物**
- 身体障害者手帳・療育手帳 必ず持参してください
- 印かん

詳細はお問い合わせください。

### 問合せ先

- 保健福祉部 福祉総務課 障害福祉担当  
055(262)1271
- または各支所 (内線124)

## 障害者等社会参加支援事業をご利用ください

市では、市内にお住まいの障害者などが、地域で自立した在宅生活を送れるよう支援するために、「社会参加支援事業」を行っています。既にサービスを受けている方の平成20年度更新申請を3月3日(月)から受け付けます。

なお、サービスを新たに希望する方の受付も随時行っていますので、お問い合わせください。

### 対象者

身体・知的・精神障害者(児)、発達障害者(児)の方

### サービス内容

- 移動支援サービス
- ガイドヘルパーや車輦による移動支援のサービス
- 日中一時支援サービス
- 日中の一時預かりを中心としたサービス
- 生活訓練等サービス
- 短期の訓練により日常生活能力の向上を図るサービス

サービス量は、聞き取りなど調査の上で決定されます。

なお、他のサービスを利用している場合は、対象とならない場合があります。

**申請場所**  
福祉総務課 笛吹市福祉事務所  
または各支所

**問合せ先**  
保健福祉部 福祉総務課 障害福祉担当  
055(262)1271  
(内線125)  
または各支所

## 恩給欠格者、戦後強制抑留者、引揚者の方へ

いわゆる恩給欠格者、戦後強制抑留者、引揚者のご本人に、内閣総理大臣名の特別慰労品を贈呈しています。(過去に内閣総理大臣名の書状などを受けた方も対象です)  
対象となる方は、請求書をご提出ください。請求書は、福祉総務課または各支所住民課 芦川支所は地域住民課)にあります。  
資格要件など詳細についてはお問い合わせください。

### 問合せ先

- 独立行政法人平和祈念事業特別基金  
0120(234)9333  
(月)金、午前9時15分～午後5時15分)

## 乳幼児・ひとり親家庭・ 重度心身障害者の方へ 医療費が窓口無料化に

4月1日から、乳幼児・ひとり親家庭・重度心身障害者の医療費助成制度について、窓口無料化を実施します。

### こう変わります

医療保険加入者が県内医療機関で受診する場合、保険証と受給資格者証(3月中旬に送付)を窓口提示していただくと、保険診療分医療費が窓口で無料になります。

ただし、次の場合は対象外ですの  
で、従来どおり医療機関に支払い  
後、市へ助成申請してください。  
・県外医療機関での受診  
・受給資格者証を提示しなかった時  
・整骨、接骨、鍼灸、マッサージな  
どの療養費

平成20年3月までの診療費につい  
ては、診療月の翌月から2年間は  
助成申請ができます。

### 問合せ先

・乳幼児医療費、ひとり親家庭医療  
費について  
保健福祉部 児童課  
児童家庭担当  
055(261)1904  
・重度心身障害者医療費について  
保健福祉部 福祉総務課  
障害担当  
055(262)1271

## 生活と環境

## 地震から家族を守るために

### わが家の耐震診断を受けてみ ませんか

笛吹市は、東海地震が発生した場  
合に、地震災害が大きいと予想され  
る「地震防災対策強化地域」に指定  
されています。

皆さんに地震の危険性や家の耐震  
性を知っていただき、住宅の耐震化  
を進めるために、木造個人住宅の耐  
震診断受診者を募集します。

### 対象住宅

次の条件をすべて満たす住宅  
昭和56年5月31日以前に着工され  
た住宅(同年6月1日以降に増築  
を行った場合も可)  
木造在来工法で建てられた2階建  
て以下の住宅(プレハブ工法、ツ  
ーバイフォー工法などは対象外)  
長屋及び共同住宅以外のもの  
併用住宅の場合は、延床面積の2  
分の1以上が住宅として使用され  
ているもの  
市内に住所を有する方が所有し、  
かつ居住している住宅(複数の住  
宅所有者は、主に居住している1  
棟を対象とします)

## 子育てサークルわっど

子育てサークルの会員を募集します。入会希望の方は、お気軽にお問い合わせください。  
また、市内で活動中のサークルで登録をご希望の団体、自主サークルを作りたい方も募集しています。  
登録すると、4月から「きつずいちのみや」のサークル室を、月1回ご利用いただけます。

サークル名	対象年齢	活動日	会費など	活動内容&アピール	募集
1 ハーモニー (双子サークル)	未就園児 まで	毎月1回	年間1200円	工作、外遊び、もちより会、クリスマス会など、双子ママの交流を 目的に活動しています!! 県内で一番大きい双子・三つ子の育児 サークルです。双子ママならではの悩み事などを相談できます!	10組
2 すくすくきつず	2才~3才	毎月1回	なし (必要に応じて)	・親子で体を動かす遊び・工作 ・季節の行事・野外活動(公園などで遊ぶ) ・2~3歳の子どもとママ達の集まりです。毎月楽しく活動して います。	4組
3 けろっぴー	1才~2才	毎月1回	なし (必要に応じて)	・親子で体を動かす遊び・親子体操 ・野外活動(お弁当を持って行き、公園などで遊ぶ)リトミック	6組
4 ぶちびよ	未就園児 まで	第1、2金曜 第4水曜日 午前10時 ~12時	子ども1人 月200円 2人目から 月300円	・季節ごとの行事(昨年例:水遊び・遠足・ちびっこキャラバン・ クリスマス会・毎月誕生日会) ・ママ達の情報交換 ・ママネットやまなしに登録しているので、県内のイベントに 参加できます。幅広いママたちの集まりです。保育士ママさん、 洋菓子職人ママさん、銀行ママさん、某料理人ママさんなど、 みんな楽しくやっています!見学に来てみませんか?	6組
5 親子体操 (4月スタート)	歩ける 子どもと 保護者	第3金曜 午前10時30分 ~11時45分	1回500円 前期分・後期分 で徴収	体を動かすことが大好きな親子、大募集! 月に1回、楽しい時間を過ごしませんか。 お友だちとのおしゃべりタイムもあります。	20組

問合せ先 笛吹市子育て支援センター きつずいちのみや 0553(47)1345

**診断費用** 市が全額負担  
**募集戸数** 30戸  
**募集期間** 3月3日(月)~4月11日(金)  
**申込方法** まちづくり整備課または各支所に  
備えてある申込書に必要事項を記  
入し、提出してください。  
なお、申込者多数の場合、抽選に  
なることがあります。

### わが家の耐震化を 進めましょう

阪神淡路大震災では、死亡者64  
00人のうちの約8割が、住宅の倒  
壊などによる圧死と伝えられていま  
す。

また、未改修の昭和56年以前の木  
造住宅は、震度7(阪神淡路大震災  
の最大値)の地震に対して、全壊率  
は9割前後と言われています。

耐震改修工事に対する補助制度が  
ありますので、ご希望の方は、お問  
い合わせください。

**対象住宅**  
昭和56年5月31日以前に着工した  
2階建て以下の木造在来工法で建  
築された住宅で、「山梨県木造住  
宅耐震診断マニュアル」に基づい  
て行う耐震診断(上記の耐震診断  
も該当)などで、総合評価が1・  
0未滿と判定された個人住宅(自  
己用)など

**対象工事**  
住宅の総合評価が1・0以上と  
なるように行う耐震改修工事(耐  
震補強に結びつかない工事は除く)  
**補助内容**  
耐震改修工事に要する費用の2  
分の1以内かつ60万円が上限で  
す。

**問合せ先**  
建設部 まちづくり整備課  
計画指導担当  
3月21日(金)まで  
055(265)4762

**業務場所移転に伴い3月24日(月)  
以降**  
055(261)3334

### 乳幼児予防接種通知対象者

\*対象者には、予診票、契約医療機  
関などの詳しいお知らせをします。  
接種時期などの内容をよく確認し、  
契約医療機関にて予防接種を受け  
てください。

\*他市町村から転入してきた方、予  
診票のない方は、各支所の保健師  
へお問い合わせください。

\*合併前の予診票をお持ちの方は、  
新しい予診票と交換しますので、  
各支所の保健師へご連絡ください。

予防接種名	通知発送対象児
B C G 三種混合1期初回・追加 (ジフテリア・百日咳・破傷風)	平成19年12月生まれ
麻しん風しん混合 1期	平成19年3月生まれ
二種混合 2期 (ジフテリア・破傷風)	平成9年3月生まれ
日本脳炎 1・2期	現在見合わせています

**問合せ先**  
保健福祉部健康づくり課  
055(261)1901  
御坂支所 055(262)2271  
一宮支所 055(347)1111  
八代支所 055(265)2111  
境川支所 055(266)2111  
春日居支所 055(326)3111  
芦川支所 055(298)2111

### 下水道事業受益者負担金 申告書の返送はお済みですか?

平成20年度の下水道事業受益者負  
担金賦課対象者に、「下水道事業受益  
者負担金受益地申告書」を送付しま  
したが、まだ返送していただけない  
方がいらっしゃいます。

この申告書には地目・面積などが  
記載されており、受益者負担金額な  
どが決定される重要な資料となりま  
すので、内容をご確認のうえ、必ず  
返送(申告)してください。

なお、申告書を返送していただけ  
ない場合は、定めにより賦課となり  
ます。また、支払方法が、報奨金が  
付かない分割納付となります。

負担金の口座振替支払いを希望す  
る方は、同封の口座振替依頼書に  
記載されている金融機関で、手続  
きをお願いします。

なお、水道料金や市税などを口  
座振替している方にも、新たに口  
座振替手続きが必要です。

不明な点は、お問い合わせくださ  
い。

**問合せ先**  
公営企業部 下水道課  
0553(26)5547

**業務場所移転に伴い3月24日(月)  
以降**  
055(261)3334  
または各支所

## 住民税の還付には申告が必要です

平成19年から税源移譲によって、所得税・住民税が変わっています。次のような方は、「住民税の申告」と「減額のための申告」をお願いします。

### 平成19年に所得が減って所得税が課されなくなった方

税源移譲により、所得税率の変更による税負担の軽減の影響を受けず、住民税率の変更による税負担の増加の影響のみを受ける方については、既に納付済の平成19年度分の住民税から、税源移譲により増額となった住民税相当額を還付します。

### 所得変動に伴う住民税の還付を受けるためには…

「住民税の申告」をしていただき、その後「減額のための申告」が必要になります。

平成19年度分住民税を課税した平成19年1月1日現在お住まいの市区町村へ減額申告書を提出してください。他の市区町村へ転居された方は、申告先をお間違えにならないようご注意ください。

#### ■住民税申告

▽申告期限 3月17日(月)  
▽申告先 平成20年1月1日現在お

住まいの市区町村

### ■減額のための申告

▽申告期限 7月1日(火)～31日(木)  
▽申告先 平成19年1月1日現在お住まいの市区町村

※平成19年中に亡くなられた方や、海外へ転出されて平成20年1月1日現在国内に居住されていない方には、この経過措置は適用されません。

※この経過措置の対象者は、住民税と所得税の人的控除(配偶者控除、扶養控除、基礎控除など)額の差の合計額が、平成20年度の住民税の合計課税所得金額(課税長期譲渡所得などの金額がある場合は、これらの金額を合計した金額)以上になる方に限られます。

よって、寄付金控除額などの人的控除以外の控除額が増加したり、住宅ローン控除などによって所得税が課税されなくなった方には、この経過措置は適用されません。

#### ■問合せ先

総務部 税務課 市民税担当  
☎055(262)4111  
(内線134・135)

## 「バイオマスの郷づくり」を目指して

市では「笛吹市バイオマスタウン構想」を策定し、今年度から「農と食と微生物を活かした地域ぐるみで取り組むバイオマスの郷づくり」を目指し、事業を開始しました。

### 今年度の事業内容

①有用微生物活性化液製造装置と大型生ごみ処理機を設置後、生ごみを利用したたい肥を製造し、市民や農家に無償で配布します。また、市民ボランティア団体による学習会を開催し、有機栽培技術の普及を促進します。

②生ごみ収集型たい肥化実証事業 一宮町田中地区で回収し、石和町井戸地内に設置した大型生ごみ処理機でたい肥化を行っています。

③生ごみ自己投入型たい肥化実証事業 境川町境区(県営、市営団地内)に大型生ごみ処理機を設置し、地



設置された生ごみ処理機

域で管理し、製造したたい肥の回収を市が行っています。

③学校給食によるたい肥化実証事業 石和南小学校に大型生ごみ処理機を設置し、小学校で管理し、製造したたい肥の回収を市が行っています。

ここで製造されたたい肥は、市民ボランティア団体がほ場での実証実験に使用するとともに、市内農家へ配布します。

④市民ボランティア団体による土づくり学習会 今年度3回開催し、有機栽培技術の普及を促進しています。



講師の話を熱心に聞く学習会参加者

#### ■問合せ先

産業観光部 農林振興課  
農林経営担当  
☎055(262)4111  
(内線231)

## 3月の上下水道使用料口座振替日のお知らせ

上下水道使用料(春日居地区 温泉使用料金を含む)のお支払いを口座振替にされていて、3月に振替がある地区のご使用者は、**3月のみ21日(金)**が振替日になりますのでご注意ください。

なお、4月以降は従来どおり25日が振替日です。(ただし、25日が休日や祝日の場合は、翌営業日が振替日となります。)

### 対象地区

○石和B地区	東町、仲町、西町、窪中島、八田、山崎、駅前、松本、山岸、日の出、下平井、上平井、中川、下成田、荒屋
○御坂全地区	
○八代B地区	北、高家、増田、米倉、竹居
○一宮B地区	末木、本都塚、金田、坪井、田中、中尾、南野呂、北野呂、上矢作、桃の里団地、竹原田、東原、小城、北都塚、下矢作
○春日居全地区及び春日居温泉全地区	

※ただし、使用場所によっては、この地区分けに該当しない場合があります。

■問合せ先 公営企業部 水道業務課 料金担当 ☎0553(26)5546  
※業務場所移転に伴い3月24日(月)以降 ☎055(261)3345

## 野生動物による被害を防ごう！

市内でイノシシなどの獣類による農作物の被害が多発しているため、地域の皆さんのご理解・ご協力をいただき、山間部に獣害防止柵(金属製フェンス)を設置して

います。しかし、防止柵はあくまでも獣の進入を防ぐ一つの手段であり、柵を設置したからといって、農作物被害が無くなるわけではありません。

防止柵の効果を十分に発揮させるためには、常に良好な状態を維持する必要があります。

農作物などの被害を減らすため、地域ぐるみで防止柵の維持管理をお願いします。

①防止柵の状況を把握できるように、こまめに刈り払いをしましょう。

②防止柵の地際の折り返し部分は、イノシシなどの侵入を防ぐために最も重要です。アンカーピンが浮いていないか、金網が浮いていないか点検しましょう。

③台風、大雨、大雪、強風などの後は防止柵を点検し、倒木はないか、防止柵に土砂などが詰まっているか確認しましょう。

野生動物による被害は農家だけの問題ではありません。

昨年、市内でもクマやイノシシが民家の庭先に出没した地域があります。人と野生動物の生活の場所が一緒にならないよう、野生動物を集合に寄せ付けないための環境づくりが必要です。



①農地に限らず、庭先の果樹・野菜などの未収穫物や、家庭から出る生ごみなどを放置せず、適正な処理をしましょう。

②耕作放棄地は野生動物の隠れ場となりますので、刈り払いなどの管理を行いましょ。

なお、農作物などの被害を抑えるため、被害が多発する地域では、各地区猟友会のご協力で有害鳥獣駆除を実施しますので、ご理解・ご協力をお願いします。

#### ■問合せ先

産業観光部 農林振興課  
☎055(262)4111

# 平成20年度 狂犬病予防注射日程表

飼い犬が登録済みの方には予防注射のハガキが郵送されますので、必ずそのハガキを最寄りの会場へお持ちください。

実施月日	実施場所	実施時間	実施月日	実施場所	実施時間	
4月3日(木)	川中島公民館	午前 9:30	10:30	新上宿公民館	午前 9:00 ~ 9:20	
	八田公民館	午前10:50	11:40	戸倉公民館	午前 9:30 ~ 9:50	
	小林公園	午後 1:00	2:00	十郎出荷所	午前10:00 ~ 10:20	
	窪中島公民館	午後 2:20	3:10	林業センター	午前10:30 ~ 11:00	
4月4日(金)	日の出出荷所	午前 9:30	10:20	梶原公知宅前	午前11:10 ~ 11:40	
	笛吹農協石和支所第2共選所(四日市場公民館)	午前10:40 ~ 11:40	4月17日(木)	坂野公民館前出荷場	午後 1:10 ~ 1:30	
	広瀬公民館	午後 1:00	2:00	道駒公民館	午後 1:40 ~ 2:00	
	唐柏集落センター	午後 2:20	3:20	東部公民館	午後 2:10 ~ 2:40	
4月7日(月)	笛吹農協富士見支所東部共選所(小石和)	午前 9:30 ~ 10:30	御	八反田公民館	午後 2:50 ~ 3:10	
	笛吹農協富士見支所南部共選所(井戸)	午前10:50 ~ 11:40		下黒駒公民館	午後 3:20 ~ 3:50	
	東高橋公民館	午後 1:00		1:50	成田公民館	午前 9:00 ~ 10:30
	河内公民館	午後 2:10		3:10	下成田公民館	午前10:50 ~ 11:30
4月8日(火)	笛吹農協石和支所第3共選所(中川)	午前 9:30 ~ 10:30	4月18日(金)	下井之上集落センター	午後 1:10 ~ 2:00	
	山岸公民館	午前11:00	板	二之宮公民館	午後 2:20 ~ 3:20	
4月10日(木)	奈良原集落センター	午前 9:00 ~ 9:30	4月21日(月)	金川原公民館	午前 9:30 ~ 10:20	
	門林公民館	午前 9:45 ~ 10:10	井之上公民館	午前10:40 ~ 11:30		
	下の川公民館	午前10:20 ~ 10:45	夏目原公民館	午後 1:00 ~ 1:50		
	岡集落センター	午前11:00 ~ 11:45	栗合公民館	午後 2:10 ~ 3:10		
	高家集落センター	午後 1:15 ~ 2:00	南コミュニティセンター	午前 9:00 ~ 9:20		
	御崎林コミュニティセンター	午後 2:15 ~ 2:45	室部公民館	午前 9:30 ~ 9:50		
	北公民館	午後 3:00 ~ 4:00	神有公民館	午前10:00 ~ 10:20		
	米倉集落センター	午前 9:00 ~ 9:45	大野寺公民館	午前10:30 ~ 10:50		
4月11日(金)	永井集落センター	午前10:00 ~ 10:45	4月22日(火)	二階公民館	午前11:00 ~ 11:20	
	増田菅農センター	午前11:00 ~ 11:45	尾山公民館	午前11:30 ~ 12:00		
	新浜集落センター	午後 1:15 ~ 1:45	下野原公民館	午後 1:20 ~ 2:00		
	八代支所駐車場	午後 2:00 ~ 3:30	蕎麦塚公民館	午後 2:10 ~ 2:30		
4月14日(月)	大黒坂集荷所	午前 9:30 ~ 10:00	4月23日(水)	八千蔵コミュニティセンター	午後 2:40 ~ 3:00	
	小黒坂集荷所	午前10:15 ~ 11:00	田中公民館	午前 9:30 ~ 10:30		
	小山公民館	午前11:15 ~ 11:45	竹原田公民館	午前10:45 ~ 11:30		
	前間田コミュニティセンター	午後 1:30 ~ 2:00	甲斐奈神社	午後 1:00 ~ 3:00		
	石橋農産物加工センター	午後 2:15 ~ 3:00	市之蔵果実組合	午前 9:30 ~ 10:30		
	三柵公民館	午後 3:15 ~ 4:00	塩田果実組合	午前10:45 ~ 11:30		
	大坪ふれあいプラザ	午後 4:00 ~ 4:45	笛吹農協一宮第六統合共選所	午後 1:00 ~ 2:00		
	大窪公民館	午前 9:30 ~ 10:00	① 果実組合	午後 2:15 ~ 3:00		
4月15日(火)	藤登チビッコ広場(旧集荷所)	午前10:15 ~ 11:00	4月24日(木)	末木果実組合	午前 9:30 ~ 11:30	
	原公民館	午前11:15 ~ 11:45	4月25日(金)	笛吹農協一宮第三統合共選所	午後 1:00 ~ 3:00	
	上寺尾公民館	午後 1:30 ~ 2:00	上芦川諏訪神社前	午前 9:30 ~ 10:00		
	中寺尾公民館	午後 2:15 ~ 2:45	新井原公民館前	午前10:15 ~ 10:30		
	間門(新)公民館	午後 3:00 ~ 4:00	ふるさと総合センター前	午前10:45 ~ 11:15		
	桑戸公民館	午前 9:10 ~ 10:20	鶯宿公民館前	午前11:30 ~ 12:00		
4月16日(水)	別田チビッコ広場	午前10:30 ~ 12:00	12:00日程で都合が悪い方には、5月に予備日を予定しております。詳しくは、お問い合わせください。			
	国府公民館前	午後 1:10 ~ 2:00	問合せ先 市民環境部 ごみ減量課 055(261)2044			



## 狂犬病予防注射日程と犬の登録のお知らせ

法律で、生後91日以上の犬は、1回の狂犬病予防注射を受けることが義務づけられています。また、飼いが犬の登録も義務とされています。狂犬病は人間にも感染します。症状が出た患者は、ほぼ100%死亡にいたります。狂犬病を日本に入れない、広めないためには、犬の予防注射を徹底することが必要です。次ページの日程で狂犬病予防注射と登録を行いますので、愛犬と一緒に登録をお願いします。

お住まいの地区に関係なく、どの会場でも受けられます。次ページの日程以外での訪問などによる注射は、注射料金が割り増しになる場合があります。市から予防注射のハガキを受け取った方は、必ずハガキを会場に持参してください。すでに死亡した犬の届出をされていない方は、ごみ減量課または各支所へ届出をお願いします。

	実施場所で行った場合		訪問により行った場合	
	登録済犬	新規登録犬	登録済犬	新規登録犬
予防注射料金	2,850円	2,850円	4,050円	4,050円
注射済票交付手数料	550円	550円	550円	550円
登録手数料	—	3,000円	—	3,000円
合計	3,400円	6,400円	4,600円	7,600円

## 4月から市全域で天ぷら油を回収

昨年10月から市内一部モデル地区で天ぷら油を回収していましたが、4月からは市内全域で回収を始めます。回収された天ぷら油は軽油の代替燃料であるBDF(バイオディーゼルフューエル)になり、ごみ収集車などの燃料として利用されます。

**場所** 石和町地域……ごみ減量課  
それ以外の地域……各支所地域(地域住民)課

**日時** 平日(月)~金曜日(土) 午前8時30分~午後5時30分

**対象** 植物油(菜種、大豆、コーン、べに花、ごま、ひまわりなど) ペットボトルに入れてお持ちください。

鉱物油、牛・豚脂(ラード) パイムなどの油は回収しません。天かすなどは取り除いてください。

### なごみ(再生品)頒布

甲府市などでしご工房で再生された家具類、自転車を安価で譲ります。

**日時** 3月8日(土)午前9時~午後2時

**場所** 甲府市リサイクルプラザ再生品頒布室(甲府市上町601-2)

**問合せ先** 甲府市環境保全課 055(241)4312

やってみるじゃん・ごみ減量53 (笛吹市は平成18年度から5年間でごみの減量53%をめざしています)

市民環境部	ごみ減量課	055(261)2044	境川支所	地域課	055(266)2111
御坂支所	地域課	055(262)2271	春日居支所	地域課	055(26)3111
一宮支所	地域課	055(47)1111	芦川支所	地域住民課	055(298)2111
八代支所	地域課	055(265)2111			

# お知らせ

## 4月1日から全館禁煙に 「なごみの湯・みさかの湯・ももの里温泉」

健康増進法に基づき、受動喫煙を防止するため、全館禁煙施設となります。(ただし、喫煙コーナーを設けます)

### 問合せ先

指定管理者 (株)富士急ビジネスサポート・(有)エネスJ.V(みさかの湯内)  
055(261)6166

市民環境部 市民活動支援課 市民生活担当  
055(262)4111 (内線174)

## 記念樹配布制度廃止のお知らせ

平成17年4月1日から実施してきました笛吹市緑化推進記念樹配布制度は、緑化推進に一定の成果がみられたため、平成20年3月31日をもって廃止となります。  
なお、経過措置がありますので、詳しくは担当までお問い合わせください。

### 問合せ先

市民環境部  
市民活動支援課 市民生活担当  
055(262)4111 (内線174)

## 裁判員制度ミニフォーラムin都留

映画「裁判員」選ばれ、そして見えてきたもの」を上映します。  
さらに、裁判官が裁判員制度について説明し、皆さんからの疑問にお答えします。

### 日時

3月6日(木)午後1時30分～4時

### 場所

都留文科大2号館101教室

定員 約100人(先着順)

## 入札の説明会を開催します

市では、平成19年度に事後審査型条件付き一般競争入札を試行実施してきました。平成20年度も、その内容などを見直し、引き続き実施しますので、その実施内容や総合評価落札方式の試行実施について説明会を開催します。今回の説明会では、荻野市長が笛吹市の入札について話します。  
業者の方や市の入札について関心のある市民の方は、ぜひお越しください。  
参加についての事前申込は不要です。  
説明会の内容は、第1回、第2回とも同じです。  
・笛吹市の入札について(荻野市長)  
・平成20年度の笛吹市の入札について(契約担当)

### 第1回説明会

日時 3月11日(火)午後1時30分  
場所 スコレーセンター集客室  
対象者  
・市内に本社・本店のある業者の方  
・市内在住者

### 第2回説明会

日時 3月18日(火)午後1時30分  
場所 いちのみや桃の里ふれあい文化館  
対象者  
・第1回説明会対象外の方  
・第1回説明会に参加できなかった方

### 問合せ先

総務部 管財課 契約担当  
055(261)2030

## まちづくり市民シンポジウムを開催 ―笛吹市都市計画マスタープラン―

12月15日、御坂農村環境改善センターで、笛吹市都市計画マスタープラン「策定に伴うまちづくり市民シンポジウム」が開催されました。  
このシンポジウムは、現在策定中の同マスタープランの市民検討組織「まちづくり市民会議」がまとめた「地域まちづくりプラン」を発表し、多くの市民と意見交換を行うことで計画へ反映させようとして開かれたものです。

第1部では、まちづくり市民会議の各地域代表が地域まちづくりプランの発表を行った後、同市民会議代表世話人の中村公紀さんから荻野市長に提案書が提出されました。  
第2部では、荻野市長や地域代表などパネリスト7人によるパネルディスカッションに続き、この日参加した約150人の来場者も



シンポジウムには多くの市民が参加

## 義務教育振興会議を開催

12月1日、八代小学校体育館で、「地域の子どもは地域で育てよう」をテーマに、義務教育振興会議が開かれました。  
当日は、栗田真司先生(山梨大学准教授)による基調講演が行われ、また、コーディネーターやパネリストによるディスカッションをもち、意見交換が行われました。  
その中で、子どもは地域の宝であるという認識を大人があらためて持ち、学校、家庭、地域社会が連携して地域教育力を高めていく事が大切であることが、参加者の間で確認されました。

さらに、地域の教育力を高めたり、子どもの教育環境をよりよくしたりするために、それぞれの立場でできることから具体的に取り組むことが大事であることも認識されました。

本会議は、来年度も開催される予定ですので、市民の方もぜひご参加ください。

# ヴァンフォーレ甲府を応援しよう!!

～笛吹市はヴァンフォーレ甲府のホームタウンです～



**2008**  
**ヴァンフォーレ甲府**  
クラブサポーター  
会員募集中!!

個人サポーター  
対象試合 2008年 Jリーグ・ディビジョン2リーグ戦ホームゲーム全試合(天皇杯は対象外)

種別	座席	個人サポーター 会員 ※1	1試合あたりの 料金	チケット 前売料金	
S自由	大人	メインスタンド	35,000円	1,667円	2,500円
	小中高		9,000円	429円	1,200円
A自由	大人	バックスタンド	25,000円	1,190円	2,000円
	小中高		7,000円	333円	800円
サポーターズエリア	大人	ホーム側	18,000円	857円	1,200円
GH自由	小中高	サイドスタンド	5,000円	238円	500円
協力会員(複数可)	観戦はチケットを購入願います		5,000円		

法人サポーター (2008年シーズンから優先入場が可能になります)

種別	座席(毎試合)	法人サポーター 会員 ※1	
S自由	プラチナ	メイン 自由 9席	300,000円
	ゴールド	メイン 自由 6席	200,000円
	シルバー	メイン 自由 3席	100,000円
A自由	ブロンズ	バック 自由 3席	70,000円

※1= J2リーグ戦21試合のホームゲームに入場できます。(天皇杯は対象外)  
サポーター会員には、優先入場など各種特典があります。詳しくはお問い合わせください。

**Back to J1**  
昨年惜しくもJ1に残留することができなかったヴァンフォーレ甲府。2008年はJ2に舞台を移すことになりました。来季J1復帰に向け、皆さんの応援をよろしくお願ひします。

申込・問合せ先  
(株)ヴァンフォーレ山梨スポーツクラブ 055-254-6867  
オフィシャルホームページからもご加入いただけます。  
www.ventforet.co.jp

## 入札結果のお知らせ

※金額は税抜き価格です。

件名	場所	予定価格(円)	決定額(円)	決定業者	入札日
ストレージ機器購入	石和町	10,500,000	8,400,000	(株)NTT東日本-山梨	平成19年12月27日
農道26号線舗装復旧工事	石和町井戸	4,800,000	4,600,000	(株)日昇建設	"
舗装本復旧工事第12工区(八代)	八代町高家	5,020,000	4,800,000	中央道路(株)	"
市道塩田金沢線舗装工事	一宮町新巻	6,500,000	6,250,000	昭和建設(株)	"
消火栓設置工事第6工区(一宮)	一宮町末木・本都塚	1,480,000	1,450,000	(有)桃李	"
下水道関連配水管布設工事第3工区(一宮)	一宮町国分	2,600,000	2,540,000	(有)桃李	"
下水道関連八千蔵地内配水管布設工事(2工区)	御坂町八千蔵	8,800,000	8,530,000	(有)松山興業	"
市道石和383号線改良工事	石和町今井	3,150,000	3,000,000	(有)荻野土建	"
井之上農道改良工事	御坂町井之上	4,800,000	4,700,000	(株)岡工務所	"
市道御坂2号線改良工事	御坂町竹居	6,100,000	5,920,000	(有)五大工業 御坂営業所	"
市道御坂465号線外側溝改修工事	御坂町下野原	7,400,000	6,980,000	(株)総合建設齊藤組	"
市道八代53号線改良工事	八代町岡	28,400,000	25,500,000	風間興業(株)	"
農道登記調査委託	春日居・一宮町	4,000,000	3,600,000	(株)宮下測量	"
御坂地区農道登記調査測量委託	御坂町成田・下成田・金川原	5,000,000	4,100,000	(株)浅川工営 峽東支店	"
石和温泉駅前公園足湯施設建設工事	石和町松本	22,000,000	21,000,000	(株)須田組	平成20年1月7日

図書館インフラオメーション 図書館情報

**石和図書館** TEL055(262)5959

平日 午前10時～午後9時  
土・日・祝日 午前9時～午後5時

おはなし会タンタン  
3月13日(木)・27日(木)  
午前11時から

家族で始めようブックスタート  
3月6日(木)午前10時30分から  
耳をすませばえほん隊  
3月1日(土)・8日(土)・15日(土)・  
22日(土)・29日(土)

午前の部 11時～11時30分  
午後の部 2時～2時30分  
子どもまつりブックリサイクル  
3月16日(日)午前9時～午後4時30分

**御坂図書館** TEL055(266)06603

月・火・木・金 午前10時～午後6時  
土・日・祝日 午前9時～午後5時

おはなし会びよんびよん  
3月11日(火)・25日(火)  
午前11時～11時30分

(この日以外にも要望があれば本の読み聞かせを行います)  
楽蔵映画会・お話・工作  
3月1日(土)午後2時から  
ローズタイム  
3月21日(金)

午前10時30分～11時30分

**宮図書館** TEL055(3)47)5260

平日(火・木) 午前9時30分～午後7時  
平日(水・金・土・日) 午前9時30分～午後5時

おはなしのゆりかご  
3月5日(水)

【あんだよ】午前10時15分～10時45分  
(1歳6カ月児～3歳児)  
【だっこ】午前11時～11時30分  
(0歳児～1歳5カ月児)  
チャレンジ教室  
3月8日(土)午後2時から

おはなしのぶらんこ  
3月16日(日)午後2時から  
ミニミニおはなし会  
3月2日(日)・9日(日)・23日(日)  
午後2時から

春休み特別企画 絵本作家のぶみワークショップ  
3月30日(日)午後1時から

**八代図書館** TEL055(265)4011

平日・土・日 午前9時30分～午後5時

バムケロおはなし会  
3月8日(土)午後1時30分から  
お兄さんのおはなし会  
(土・日に要望があれば随時お話をしています)

あかちゃんママのおはなし会  
3月5日(水)・12日(水)・19日(水)

26日(水)午前11時から

**境川図書室** TEL055(266)2014

平日・土 午前9時～午後5時

おばあちゃんおはなし会  
3月1日(土)午後2時から

(毎週土曜日、随時おはなし会を予定しています)  
飯田龍太氏追悼 書籍展示  
3月22日(土)

**春日居ふるさと図書館** TEL055(26)22203

平日 午前10時～午後7時  
土・日・祝日 午前10時～午後5時

おはなしのへやもも乳幼児向け  
3月11日(火)・25日(火)午前10時30分から

おはなしのへや さくらんぼ  
3月22日(土)午前10時30分から  
おりがみをたのしもう!  
3月8日(土)午前10時30分から  
ぱぼとくらんぼのおはなし会  
3月15日(土)午前10時30分から

\* 図書館のおはなし会は、子どもたちだけでなく、敬老会・公民館まつり・老人ホーム・デイサービス施設・

春休み特別企画

絵本作家のぶみワークショップ

日時 3月30日(日) 午後1時～  
場所 一宮図書館視聴覚室 入場料 無料

当日のプログラム

- ①DVDを見る②風船ばくだん③オオカミから逃げる④うそつきお絵かき歌⑤かいじゅうたいじ⑥走るお絵かき⑦本の読み聞かせ⑧サイン会
- ※本の販売あり



《のぶみさんプロフィール》

1978年4月4日生まれ。  
1999年「ほくとなべお」でデビュー。  
NHKおかあさんといっしょのコーナー「ほくのともだち」で、すいはんきくんやれいぞうこくんが人気となりました(1999～2002年まで放送)。また、2005年には、NHKおかあさんといっしょ月の歌で「おしりフリフリ」「パピパ」などの作詞・アニメを手がけています。作品は、絵本「にんじゃおぼけどろろん」、「おぼけのきもち」、「おべんとだいすき」、「ばかばかかんぱー」など多数。著作は60冊を越えています。

飯田龍太氏 追悼

講演会 「師・飯田龍太を語る」 白露創刊同人 雨宮更間氏

日時 3月22日(土)午後1時30分～  
場所 境川総合会館 3階大ホール

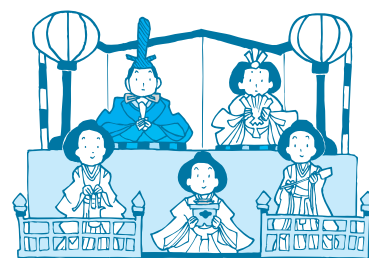
※当日、境川図書室において、飯田龍太氏の追悼号、旧境川村時代から収集してきた貴重資料、俳句図書などの展示を行います。

石和図書館

おひなさまおはなし会「子どもまつり」  
～春の訪れを感じながら江戸時代にタイムスリップ～

日時 3月16日(日) 午後1時～  
場所 スコレーセンター1階会議室

- おはなし会&コスプレ
- ・おひな様おはなし
  - ・時代劇
  - ・時代劇コスプレに挑戦!(先着50人に記念写真プレゼント)
  - ・工作 ほか



※当日、ブックリサイクルも開催します。(指定袋詰め放題100円〔児童書・一般書・雑誌・絵本・コミック〕)  
午前9時～午後4時30分  
※3月1日(土)から20日(木)まで、おひな様の展示を行います。(協力:鄙(ひな)の会)

3月の 図書館休館日

- 石和図書館  
3月(月)・10日(月)・17日(月)・  
24日(月)・31日(月)  
御坂図書館  
5日(水)・12日(水)・19日(水)・  
26日(水)・31日(月)  
一宮図書館  
3月(月)・10日(月)・17日(月)・  
20日(木)・24日(月)・31日(月)  
八代図書館  
3月(月)・10日(月)・17日(月)・  
20日(木)・24日(月)・31日(月)  
境川図書室  
2日(日)・9日(日)・16日(日)・  
20日(木)・23日(日)・30日(日)  
春日居ふるさと図書館  
3月(月)・10日(月)・17日(月)・  
21日(金)・24日(月)・31日(月)

\* 個人的に朗読サービスをお受けになりたい方は、ご相談ください。

問合せ先  
石和図書館(担当: 雨宮)  
055(262)5959





そんなときは  
各種相談窓口等を  
ご利用ください！



いったい  
どこに相談すれば  
いいのかしら...

困ったなあ、  
あんなことに  
こんなこと...



No.39

各種  
相談  
窓口  
・  
案内  
等

笛吹警察署生活安全ニュース

## 各種相談窓口・案内等

- FAXによる110番は『FAX110番』 055-224-2110
- 総合相談窓口は『警察総合相談室』 055-233-9110  
#9110 (プッシュ式：県内どこからでも)
- 子供の悩み、保護者の悩み事は『ヤングテレホン』  
055-235-4444 (警察本部) 0555-22-4444 (富士吉田署)
- 登山届けは『山岳情報FAX』 055-224-1180
- けん銃に関することは『銃器110番』 055-231-1074
- 薬物に関することは『薬物110番』 055-228-8974
- 環境犯罪に関することは『環境犯罪110番』 055-223-5374
- 性犯罪に関することは『性暴力110番』 055-224-5110
- オウムに関する情報は『オウムフリーダイヤル』 0120-006-024
- サイバー犯罪に関することは『生活安全対策室サイバー犯罪対策係』  
055-235-2121代
- 交通渋滞状況等の照会は『日本道路交通情報センター』  
055-232-5000
- 運転免許に関することは『運転免許テレホンサービス』  
055-285-4871~3
- 極左暴力集団の情報は『極左110番』 055-226-9393
- 山梨県公安委員会ホームページアドレス  
<http://www.pref.yamanashi.jp/kouaniinkai>
- 山梨県警察ホームページアドレス <http://www.pref.yamanashi.jp/police>
- 山梨県警察 i モードアドレス <http://www.pref.yamanashi.jp/police/i>

※ 曜日や時間帯によっては対応できない場合がありますので、ご了承ください。

笛吹警察署 ☎055-262-0110

### DATA FUEFUKI

人口 72,541人 (+11)

男 35,139人(+4) 女 37,402人(+7)

世帯数 26,341世帯 (+10)

H20.2.1現在 ( )は前月比

### お知らせ

多くの製紙会社の製品で、再生紙の古紙配合率が基準に満たないことが全国的な問題となっておりますが、「広報ふえふき」の古紙100%用紙についても、実際は古紙60%であることが判明しました。この問題を取り巻く現状から判

断して、円滑に広報紙を発行するために、当面はこれまでどおりの古紙60%用紙を使用します。

今後は、製紙業界や国、全国自治体などの動向を見極めながら対応してまいります。当面の対応について、市民の皆さんのご理解をお願いします。



発行/2008.3.1 山梨県笛吹市役所 編集/経営政策室・広聴広報担当 所在地/〒406-8510 笛吹市石和町市部777番地  
TEL 055-262-4111(代) URL/ <http://www.city.fuefuki.yamanashi.jp/>



この印刷物は、古紙配合率60%再生紙と大豆油インクを使用しております。