



桃・ぶどう 日本一と
温泉の郷 笛吹市

ふえふき

広報 FUEFUKI

5

2008

No.44

CONTENTS

平成20年度当初予算……………2	災害時要援護者支援登録事業・4
輝け笛吹の未来……………8	笛吹市探訪……………9
くらしの情報……………10	高齢者福祉サービスのお知らせ 14
笛吹市環境ニュース……………22	ふえふきトピックス……………24
図書館インフォメーション・26	石和温泉駅前広場が完成 ……28



平成20年度 一般会計当初予算 263億1,100万円

平成20年度の一般会計、特別会計の当初予算が笛吹市議会3月定例会で可決されました。今年度は、第一次笛吹市総合計画の初年度であり、「みんなで奏でる」にぎわい・やすらぎ・きらめき「のハーモニー」の実現に向けて、その取り組みがスタートしました。

一般会計の当初予算は、263億1100万円、前年度と比べると2.1%、5億4200万円の増加となりますが、この中には、市債（借入金）を借り換えるための借入金（歳入）と償還金（歳出）がそれぞれに7億8660万円含まれているため、実質的には予算総額255億2440万円、2億4460万円（0.9%）の減少となります。

平成20年度市長と部長のマニフェスト事業

経営政策部

- 市営バス運行事業
- 行政放送事業
- ホームページ管理事業
- 財政管理事業

総務部

- 災害時要援護者登録支援事業
- 徴収事業
- 総合評価落札方式入札事業
- まちづくり推進事業
- 廃食用油の資源化事業
- ごみ減量化推進事業
- 特定健診・特定保健指導事業
- 高齢者交通安全対策事業
- 住基カードの普及促進事業

市民環境部

- 地域生活支援事業
- 子育て支援拠点事業
- 保育所運営事業
- 温泉活用健康づくり事業
- シルバー体操指導員養成事業
- 介護予防事業
- 生活保護就労促進事業
- 介護保険事業計画策定事業
- 介護給付費適正化事業

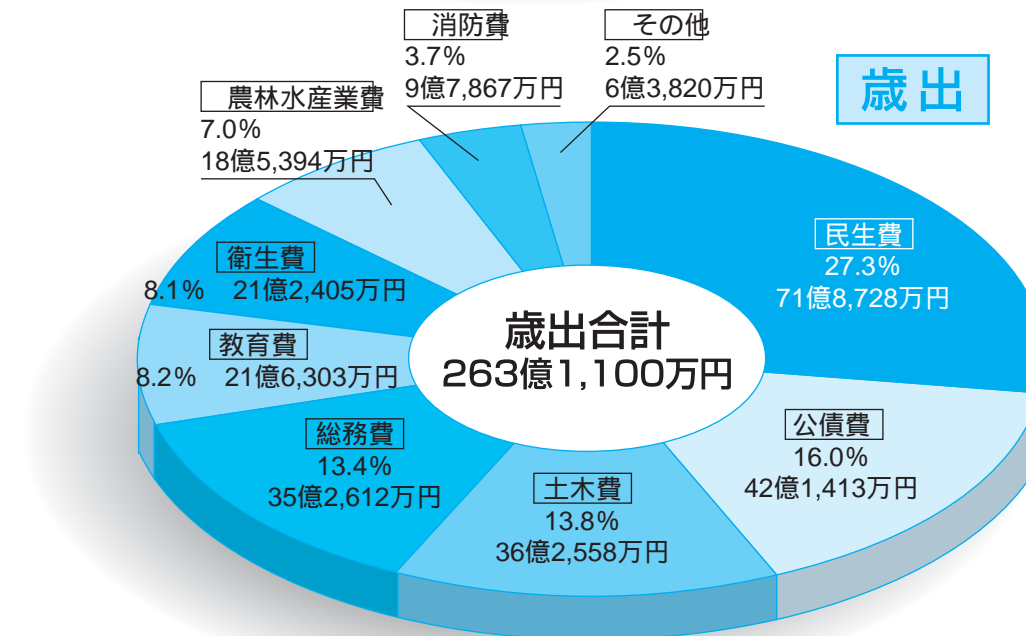
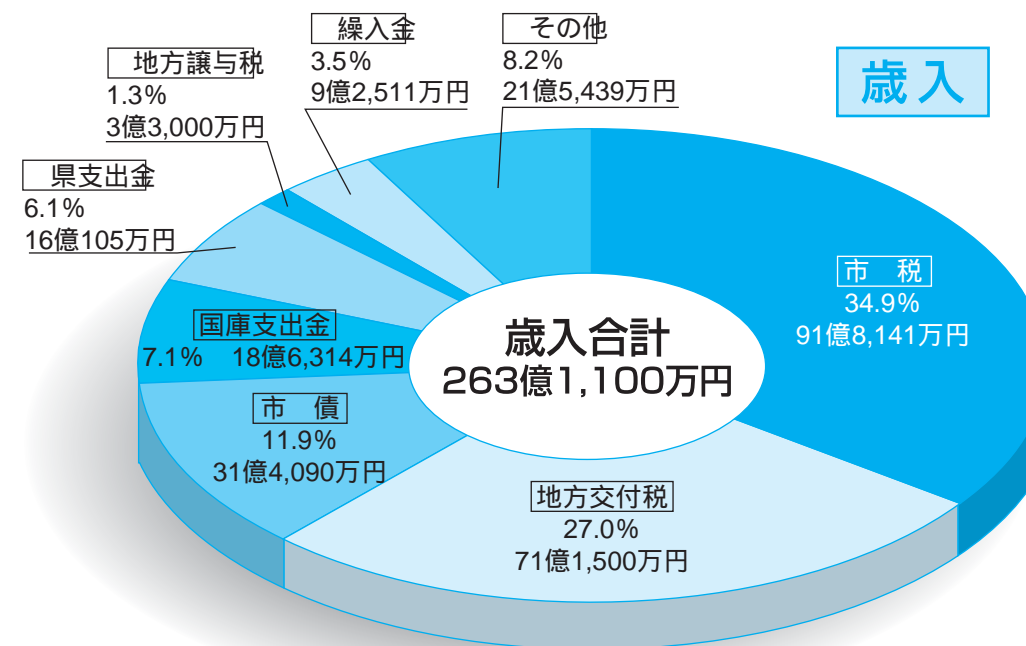
保健福祉部

- バイオマスの郷づくり事業
- 地産地消推進事業
- 県民緑化まつりおよび第2回笛吹市植樹祭

産業観光部

- 農業基盤整備事業
- DC（デスク）ネイションキャンペーン（事業）
- 第15回全国鶏飼サミット笛吹大会開催
- 芦川地域活性化推進事業
- 建設部
- 道路境界線境界調査事業
- リニア対策事業
- 準用河川改修事業
- 笛吹市都市計画マスタープラン策定事業
- 峡東都市計画事業
- 石和駅前土地地区画整理事業
- 公営企業部
- 境川浄水場建設事業
- 水道事業管路図作成事業
- 水道使用料金の収納率向上対策
- 水道使用料金の見直し
- 公共下水道事業
- 教育委員会
- 学校教育ビジョン策定事業
- 小中学校施設耐震改修事業
- 青少年体験教室の充実
- スロニティ（地域コミュニティ講座）
- 芦川町伝統的建造物群保存対策調査
- 総合型地域スポーツクラブの設立
- 消防本部
- 救急救命啓発事業
- 予防事業の推進
- 救急業務の高度化

平成20年度 一般会計予算構成



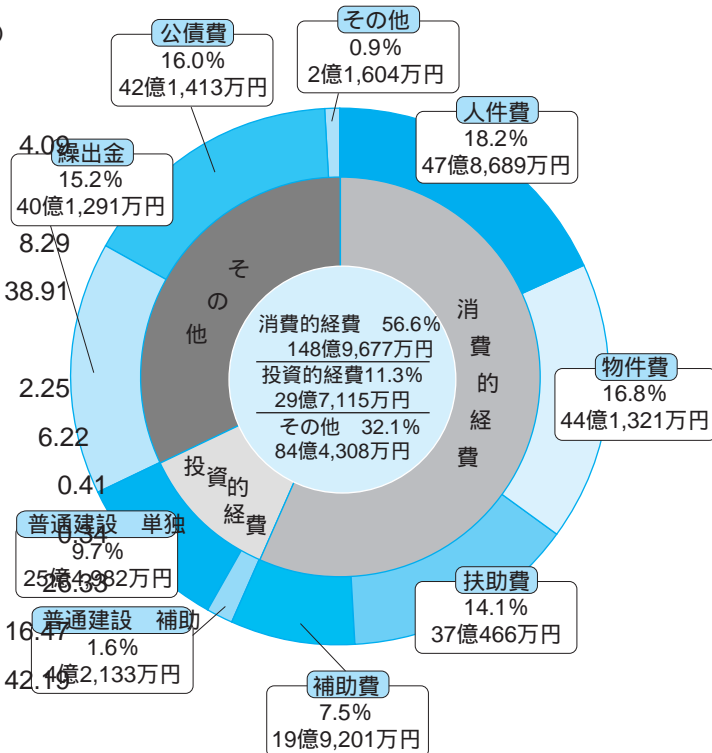
「ふえふき協奏曲 第1番」がスタート!

第一次笛吹市総合計画

特別会計・水道事業予算

会計名	本年度 予算額	前年度比較 増減額	増減率 (%)
国民健康保険	7,392,946	315,495	
老人保健	832,199	5,110,373	86.00
介護保険	4,074,475	311,768	
介護サービス	12,318	7,845	
後期高齢者医療特別会計	1,113,689	1,113,689	
公共下水道	4,546,732	99,896	
農業集落排水	82,126	5,445	
簡易水道	899,998	3,682	
温泉事業	64,371	220	
財産区特別会計	44,049	9,181	
収益勘定	1,143,069	161,660	
資本勘定	648,762	473,556	
計	20,854,734	4,213,058	16.81

性質別経費の状況（一般会計）



「災害時要援護者支援登録事業」を始めます

風水害や大規模地震などの際、家族などの援助がなく、一人ではすみやかに情報を得たり、避難ができない皆さん(災害時要援護者)の安全を守るためには「避難誘導」と「安否確認」が必要です。

そのためには、地域のどこに支援を必要とする方々がいるのかを日頃から確認し、誰が「避難誘導」や「安否確認」を行うのかを決めておくことが大切です。

この事業は、「災害時要援護者登録申請書兼登録票」(登録票)に、登録対象者が「自身の状況」や「身近な支援者」の情報を記入し、市に提出することで、大規模災害時、安全かつ迅速に「避難」できるように援助を受けられるようになります。平常時は、避難の援助者(地域支援者)や地区民生委員児童委員が、「声掛け」や「相談」も行います。

なお、登録票は個人情報であるため、強制的に作成するものではありませんが、大規模地震などの際の効果的な救援活動のためにも、真に支援が必要と思われる方は、ぜひ登録申請をお願いします。

4月下旬から、行政区の役員や民生委員児童委員が、登録票を持ち各家庭を訪問します。

また、「災害時要援護者」の近所にお住まいの皆さんは、「地域支援者」としての協力をお願いします。



更新されたはしご付消防自動車(右)とはしご使用時に屈折する先端部

はしご付消防自動車を更新

市消防本部

市消防本部では、はしご付消防自動車を更新整備しました。

これは、これまで備えられていたはしご車の老朽化に伴うもので、更新されたはしご車には、35 のはしごが搭載され先端が屈折する機能があります。さらに、災害現場で隊員の安全を確保しながら、迅速かつ的確に救助や消火活動などができるよう操作面、安全面において優れた多機能が備えられています。

今回の更新整備により、中高層建物など高所での災害対応が強化され、有事の際の市民の安心・安全のために役立てられます。

平成23年3月31日まで 住民基本台帳カード無料 交付期間を延長します

住民基本台帳カードの普及促進を図り、より多くの市民の方に自動交付機などのサービスを活用していただくために無料交付期間を延長します。

写真付住民基本台帳カードは、公的な身分証明書になります。

証明書自動交付機で、住民票の写し、本人の印鑑登録証明書を1000円で取得できます。

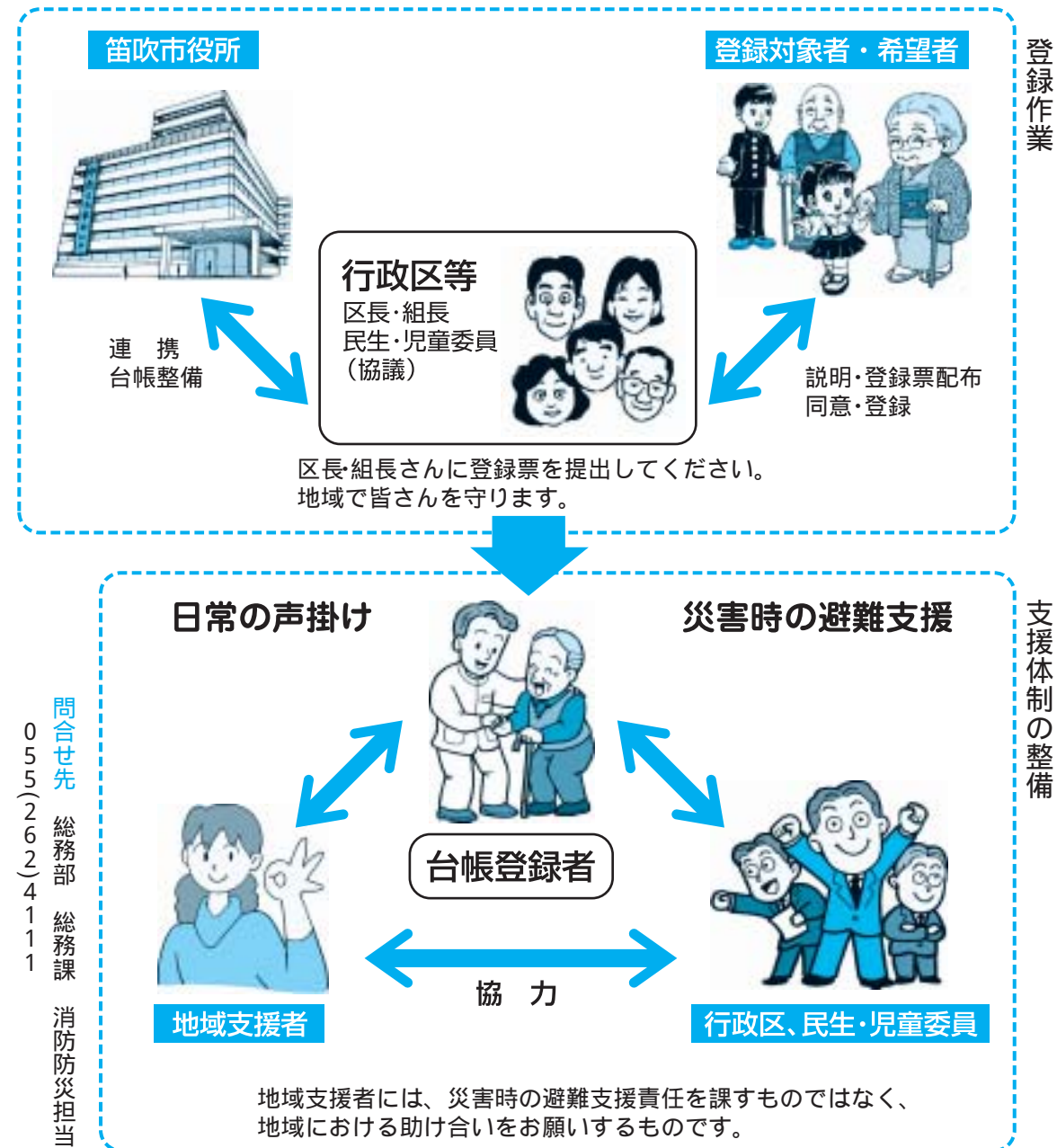
問合せ先

市民環境部 戸籍住民課
055(262)4111
または各支所住民課

本庁・八代・境川支所の証明 書自動交付機の利用時 間延長

市民サービス向上のため、4月1日から、本庁・八代・境川支所の証明書自動交付機の稼働時間を30分間延長し、午前8時30分から午後5時30分まで利用可能になりました。

笛吹市「災害時要援護者」の支援体制



戸籍・住民票など申請時の 本人確認にご協力を



なりすましによる虚偽の申請を防止し、市民の個人情報を守るため、5月1日から窓口で申請書を提出した方の本人確認を行います。

市民の皆さんのご理解とご協力をお願いします。詳細はお問い合わせください。

本人確認書類

- 一枚の提示でよいもの
運転免許証、旅券(パスポート)、住民基本台帳カード(写真付き)など
- 組み合わせによる提示が必要なもの
健康保険証、年金証書、住民基本台帳カード(写真なし)など

問合せ先

市民環境部 戸籍住民課 055(262)4111



住民基本台帳カード(写真付き)



平成20年度地域振興促進助成事業 第1次募集分の採用決定

平成20年度地域振興促進助成事業の第1次募集を行い、次の11事業の採用を決定しました。

団体名	事業(概要)
助成予定額(円)	課題など
ボランティアガイド笛吹(一宮)	市内旧跡ガイド(自主的活動グループによる観光、文化財課とのタイアップ事業)
126,000	(助成2年目)
春日居町国府第3区(春日居)	防災意識啓発と交流(新旧混住地域の防災マップ作りやシミュレーション活動)
126,000	(助成2年目)
一宮町上矢作区(一宮)	防災公園体験学習(災害をシミュレーション体験し、地域防災活動に生かす)
179,970	(助成2年目)
畝ひなの会(石和)	八田家書院の活用事業(ボランティアによる地域史跡の活用策)
192,150	(助成2年目)
親子ふれあい広場(一宮)	親と子が共に学ぶ地域教育活動(講演会の開催と親子で地域を学ぶ活動)
322,035	(平成19年NPO助成事業で講座実施)
おはなしのへや もも(春日居)	読み聞かせボランティアの育成講座(子育て支援ボランティアの育成)
79,100	(平成19年NPO助成事業で講座実施)
ふれあいボランティア(一宮)	地域と学校の安全ネットワーク拠点自主整備(地域とボランティア、学校が協働してスクールガード)
250,000	ふれあいポートをボランティア作業で設置する。
春日居町中輪菊愛好会(春日居)	「菊の散歩道」事業(菊愛好者が地域と協働による地域活性化)
233,730	菊栽培講習と、マップなどによる「菊の散歩道」のPRを行う。
春日居町熊野堂下区(春日居)	熊野堂囃子(ばやし)の保存伝承(熊野堂囃子を地域の子供たちに伝承)
208,012	楽器の修繕、整備による伝統文化伝承の環境整備。
NPO法人 Happy Space ゆうゆうゆう(石和)	中学生の育児体験講座(中学校との協働による子育て体験講座)
750,000	今後市内の中学校に普及させる計画。
春日居町ふれあい連絡会(春日居)	春日居地域の放置自転車などの環境整備(地域防犯の取り組み)
50,000	地域防犯の市民活動。

なお、平成20年度第2次募集を5月16日(金)まで行っています。

申込・問合せ先 市民環境部 市民活動支援課 市民活動支援担当

055(262)4111(内線171・173)

平成19年度笛吹市スポーツ少年大会(下半期)開催

笛吹市スポーツ少年大会が開催され、各競技種目で熱戦が繰り広げられました。また、全体交歓会を昨年10月27日に小瀬スポーツ公園アイスアリーナで開催。参加した団員192人がスケートを楽しみながら、交流を深めました。結果は次のとおりです。(敬称略)

大会結果(11月11日～3月9日分)

野球(11月11日)

優勝 御坂西
準優勝 境川
第3位 石和富士見

サッカー(12月24日)

優勝 石和SSS
準優勝 エルフシュリット一宮
第3位 御坂SSS
" 境川SSS

空手(12月9日)

形の部
小学校1・2年生男女混合
1位 相川 航大(田中道場)
2位 岩間 美夢(春日居)
3位 野口 杏太(石和)
小学校3・4年生男女混合
1位 廣野まりな(石和)
2位 五味 大輝(春日居)
3位 岩間 湧希(春日居)
小学校5・6年生男女混合
1位 小林 侑生(石和)
2位 坂本 航平(田中道場)
3位 石井 悠介(石和)

中学生男女混合

1位 杉山 太信(春日居)
2位 筒井 直人(石和)
3位 大木 梨花(石和)
団体戦
1位 石和スポーツ少年団B
2位 石和スポーツ少年団A
3位 田中道場A

組手の部

小学校1・2年生男女混合
1位 野口 杏太(石和)
2位 庄子 隆一(石和)
3位 相川 航大(田中道場)
小学校3・4年生男女混合
1位 廣野まりな(石和)
2位 望月 静香(石和)
3位 五味 大輝(春日居)
小学校5・6年生男子
1位 土屋 大河(石和)
2位 坂本 航平(田中道場)
3位 長田 友也(石和)

小学生5・6年生女子

1位 保坂 結女(石和)
2位 五味みなみ(田中道場)
3位 長田 友也(石和)
中学生男子
1位 筒井 直人(石和)
2位 松田 拓真(石和)
3位 龍澤 祐介(石和)
中学生女子
1位 雨宮 愛(石和)
2位 池谷 史帆(石和)
3位 大木 梨花(石和)

団体戦

1位 石和スポーツ少年団B
2位 春日居スポーツ少年団A
3位 田中道場A

体操(1月6日)

徒手の部
1位 武井かな子(小2)
2位 武井みな子(年中)
リポンの部
1位 加々美芽衣(小2)
2位 齊藤みなこ(小2)
3位 白城 星那(小1)

ボールの部

1位 鶴田あお葉(小3)
2位 角田 優葉(小3)
3位 前田 璃来(小3)
クラブの部
1位 村松 唯香(小6)
2位 堀内採矢能(小6)
3位 中村 桃子(小5)

弓道(1月27日)

小学生の部
優勝 渡辺 悠(一宮女子)
2位 水上 賢(御坂男子)
3位 菊島なつき(御坂男子)
中学男子の部
優勝 武井 友祐(石和)
2位 須田 光洋(御坂)
3位 小越 真太(石和)
中学女子の部
優勝 根津 真弓(御坂)
2位 田村 栞(御坂)
3位 手塚 千瑛(御坂)

卓球(2月10日)

男子シングルス
3位 手塚 千瑛(御坂)

女子シングルス

1位 橋田 昭穂
2位 坂本 輝星
3位 山下ゆりか
" 鈴木 美帆
水泳(3月9日)
小学校5・6年生女子
25 M背泳ぎ
3位 浅川一二美

25 M平泳ぎ

1位 笹本 愛莉
2位 萩原沙也佳
3位 河西 芽衣

25 Mバタフライ

3位 笹本 愛莉
3位 渡辺 沙保
100 M自由形
1位 浅川一二美
小学校5・6年生男子
25 M平泳ぎ
1位 安西 智耶

50 M平泳ぎ

1位 安西 智耶
2位 安西 智耶
小学校3・4年生女子
25 M自由形
2位 安西 智耶
小学校5・6年生女子
25 M自由形
3位 田辺 涼穂
50 M自由形
3位 吉岡 真由

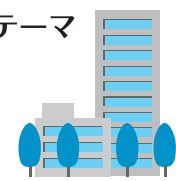
輝け 笛吹の未来

No. 19

笛吹市男女共同参画推進委員会

職場部会テーマ

男女が安心して働くことができる環境



笛吹市男女共同参画推進委員会「職場部会」では、働きやすい職場づくりを目指して、事業者との話し合いを進めることとし、2月15日に「笛吹市商工会」の皆さんと意見交換会を行いました。意見交換会に際して事前にアンケート調査をお願いし、そこから課題を出しながら話し合いを進めました。

商工会の皆さんから出された職場の現状についての意見

- ・商工会は中小企業がほとんど。自営も多く、自然に男女が共に協力している。
- ・中小企業は、働き手を大切にしていると思う。
- ・働きやすい職場づくりが大事である。それに向けて具体的な支援、取り組みを行ってほしい。

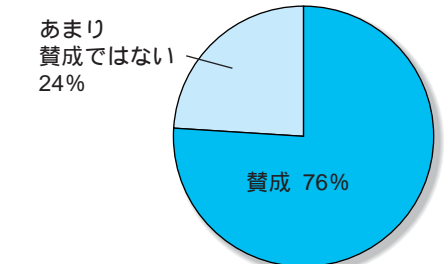
意見交換会で職場部会から出された今後の取り組みについての意見

- ・職場の実態調査を行い、現状把握をすることも必要。
- ・今後、女性や若い人の意見も聞きたい。
- ・推進委員が行政・企業・働き手のパイプ役となるよう取り組んでいきたい。

「商工会事前アンケート」から

男女が互いにその個性や能力を認め合い、発揮できる男女共同参画の考え方をあなたはごどう思いますか。

賛成である・・・19人
あまり賛成ではない・・・6人
反対である・・・0人



職場部会では、推進委員が理解を深めながら今後の推進について目標を絞り、具体化した取り組みを行っていきたくと考えています。

パフォーマンスフェスティバルやまなし2008へ出場しました

3月9日、県立男女共同参画推進センターぴゅあ総合で開催されたこのイベントでは、男女共同参画推進活動を行っている県内のグループが、練習したパフォーマンスを披露しました。笛吹市男女共同参画推進委員会は、地域部会が「勇気を持って役員になろう」と題した会話劇を発表しました。初めてのパフォーマンスでしたが、一生懸命の演技にたくさんの拍手をいただきました。



どの部会もよくやっているね。



笛ちゃん

うまく進んでいくといいわね~!



吹ちゃん

問合せ先 市民環境部 市民活動支援課 055(262)4111(内線173)

シリーズ第38回

笛吹市探訪

旧石原家住宅再建工事完成

市では、火災でかやぶき屋根が一部焼失した旧石原家住宅の再建工事を進めてきました。工事は3月下旬に完成し、現在では公開されています。今回の笛吹市探訪では、旧石原家住宅について紹介します。



再建された旧石原家住宅

以前は八代町南にありましたが、昭和45年に旧八代町の所有となり、昭和61年に現在地(八代郷土館敷地内)に建て直されました。平成9年に旧八代町の文化財に指定されています。桁(けたゆき)七間(14・85)、梁間(はりま)三間半。土間を上げると板敷の上り鼻(あがりはな)があり、一角には、囲炉裏(いろり)があります。上り鼻の奥に畳敷きの仏間、納戸(なんど)、座敷、居所(いどころ)があります。

仏様をまつる仏間と日用品をしまう納戸は、六畳間になっています。また、客を迎え入れる座敷と家族の暮らす場所である居所は、八畳間です。仏間などの畳敷きの4つの部屋の形は上から見ると、「田」の字形になっています。突上げ屋根は、二階に養蚕(ようさん)のための作業所を造った時に追加したと思われまます。また、旧石原家住宅には、棟持(むなもち)柱(一階から二階まで通る太い柱)は無く、屋根の軒先(のきさき)は低くなっています。旧石原家住宅のかやぶき屋根から



曳きや工事

火が出たのは、平成17年11月19日のことです。

その後、市では、近隣の方々や文化財保護審議会などでの話し合いの上で再建方法を決定し、平成18年8月に工事に着手しました。

旧石原家住宅再建に向け、曳き(ひき)や工事・基礎工事・屋根工事・左官(さかん)工事などが行われました。

曳きや工事では、住宅を持ち上げ、下にレールを敷き、東へ約5、北へ約2、50cm動かししました。

また、基礎工事では、住宅を地面から約1、の高さに持ち上げ、礎石(そせき)(柱の下に置く石)の抜き取り、新たに再建する場所に置き直しました。さらに、屋根工事では、屋根の垂木(たるき)の設置や、屋根にかやぶ



八代小学校児童による土壁塗り体験

き分の厚みを持たせ、銅板を葺(ふ)く作業などを行いました。左官工事では、土壁を造る作業などが行われ、また、現場を訪れた八代小学校4年生が、コテで土壁の材料を塗る体験をしました。再建工事には、「曳きや工事見学会」・「屋根工事見学会」・「土壁塗り体験」なども行われ、多くの見学者が訪れました。再建工事完成後の3月29日には、「昔話を聞く会」が開かれ、冬には「ワラ細工教室」などを開催する予定です。また、5月6日まで八代郷土館企画展「大正・昭和時代の子ども達」を開催しており、明治から昭和にかけての教科書、おもちゃなどを展示しています。

再建工事が終わった石原家住宅を訪れてみませんか。木造家屋の昔懐かしいたたずまいを感じていただけます。

Information

くらしの情報

インフォメーション

笛吹市役所本庁舎
055(262)4111
御坂支所
055(262)2271
一宮支所
0553(47)1111
八代支所
055(265)2111
境川支所
055(266)2111
春日居支所
0553(26)3111
芦川支所
055(298)2111

催し

笛吹市発く平和へのメッセージ
笛吹市民講座開学式特別公演
山本晴美「歌語り」

市教育委員会では、市民講座（スコレー大学）開学式にあわせて、特別講演を開催します。

今年度は、NPO法人みのぶジュニアコーラス理事長の山本晴美さんをお招きし、地元のおばあさんの戦争体験をもとにした「おばあちゃんの手紙」ライブを行います。

歌と語りと映像を通して、平和の尊さと命の重さについて考えてみませんか。



山本晴美さん

日時 5月17日(土)

午後1時30分開場 2時開演

場所 スコレーセンター集会室

入場 無料

問合せ先

市教育委員会 生涯学習課

生涯学習担当

055(261)3339

臈月(さつき)・山野草展

文化協会盆栽部の皆さんが丹精込めて育てた、臈月・山野草の展示会を開催します。

日時 5月23日(金)～25日(日)

午前9時～

場所 スコレーセンター入口フロアー

金川の森でイベント開催

▽ネイチャーゲームで森探検

ネイチャーゲームは、子どもでも大人でも誰でも気軽に参加できます。ゲームを楽しみながら、新緑の森の

▽サイクルカートで交通ルールとマナーを学ぼう

サイクルカートに乗って、交通ルールとマナーを学びながら楽しく遊びましょう。

日時 5月5日(月) 小雨決行

午前9時30分～午後4時

場所 森林公園金川の森サイクルステーション

受付 随時受付(台数に限りがありますので、混雑時は乗車できない場合もあります)

参加費 無料

▽ターゲットバードゴルフ教室

ターゲットバードゴルフの競技ルールを学び、練習をします。初心者大歓迎。皆さんの参加をお待ちしています。

日時 5月5日(月) 小雨決行

午前9時30分～午後4時

場所 森林公園金川の森ターゲットバードゴルフ場

受付 随時受付(混雑時はお待ちいただく場合もあります)

参加費 無料

▽野鳥との出会い

新緑に包まれた金川の森では、野鳥を間近で見ることが出来ます。みんな楽しく観察しましょう。

日時 5月10日(土)

午前7時30分～ 受付

午前8時～11時 開催

雨天の場合は、ビデオとスライドによる野鳥説明会

集合場所

森林公園金川の森管理事務所

定員 30人

参加費 無料

持ち物 筆記用具(図鑑や双眼鏡がある方はお持ちください)

詳細はお問い合わせください。

申込・問合せ先

森林公園金川の森管理事務所

0553(47)2805

すずらんの里祭り

芦川町ですずらんの里祭りが開催されます。

芦川の源流域は、全国的にも珍しいにほんすずらんの群生地で、県の自然記念物にも指定されています。可憐(かれん)に咲くすずらんの花を見に出かけませんか。



白樺(しらかば)林に咲くすずらんの花

期間 5月23日(金)～25日(日)

日時 5月25日(日)

午前7時～ 受付

午前8時～10時 開催

開催場所

芦川支所前 上・下流

受付場所

芦川ふるさと総合センター

芦川小中学校

参加費(河川清掃協力費)

大人 1500円

小学生以下 1000円

持ち物 釣具、えさ

▽そば打ち体験

日時 祭り期間中 午前10時～

問合せ先 市芦川支所

055(298)2111

▽特産品即売

日時

祭り期間中 午前9時～午後5時

場所

すずらん大駐車場特設テント村

▽群生地ライトアップ

日時 祭り期間中

午後6時30分～8時30分

問合せ先 市芦川支所

055(298)2111

募集

笛吹市民劇団第3期生募集

笛吹市民劇団は、一昨年旗揚げ公演「ピアニヤン」を、昨年は「ひみつの実」の公演を行いました。今年は、あなたもミュージカルに出演して、心に残る思い出づくりをしてみませんか。小学生以上なら誰でも参加できます。大人の方も大歓迎です。

地元で活躍する劇団員さんが、演技指導から歌や踊り、裏方の仕事まで、楽しく指導してくれます。衣装や大道



昨年のミュージカル「ひみつの実」

具づくりなども含め、一からみんなでミュージカルを作り上げていきましょう。

10月18日と19日にスコレーセンターで公演予定です。

応募資格 笛吹市または近隣市町村に在住の小学生以上の方
ただし、10月18日(土)、19日(日)の本番と、次の練習日程に参加できる方

練習日程

6～7月

毎週水曜日午後6時～8時30分

8～10月

毎週水曜日午後6時～8時30分と日曜日午後1時～5時

練習は6月4日(水)から開始します。本番前は少し練習が増える場合もあります。

練習場所 スコレーセンター

募集人数 20人程度

定員になり次第締め切ります。

参加料 無料

申込方法

電話でお申し込みください。

申込・問合せ先

スコレーセンター

055(263)7959

林家彦いち師匠と落語に挑戦しよう!
 くふるさと・こどもらくご会出演者募集

落語を通して、日本の伝統話芸と、豊かな表現力、ユーモアのセンスを楽しく学びましょう。
 指導者は、「笑点・若手大喜利」の主要メンバーとして活躍されている林家彦いち師匠と「さぶとん亭風流企画」の馬場憲一さんです。

応募資格

笛吹市または近隣市町村に在住の小中高生

ただし、次の面談会や練習、8月24日(日)の公演本番に参加できる方

面談会 6月8日(日)午後1時

練習日時

6~8月の日曜日に各月2回ずつ
 午前10時30分~午後3時予定
 (お弁当を持参してください)

公演日 8月24日(日)午後2時

スコレーセンター

当日は、林家彦いち師匠と一緒に出演する予定です。

応募人数 先着50人程度

早めにお申し込みください。

申込方法 往復ハガキでお申し込み

講座・教室

テニス教室

笛吹市テニス協会では、テニス教室(硬式)を開催します。

日時 5月16日(金)~6月20日(金)までの毎週金曜日(計6回)
 午後7時30分~9時30分

場所

春日居スポーツ広場テニスコート

対象 市内在住・在勤の社会人

テニス初級者

定員 30人

参加費 2000円

(コート・照明代、ボール代など)
持ち物 ラケット、テニスシューズ、タオルなど

申込方法 5月1日(木)から電話で受け付けます。
 定員になり次第、締め切りです。

申込・問合せ先

・早川 055(262)2050
 ・吉岡 0553(26)2757

果樹技術向上セミナー

県では、峡東地区管内の新規就農者を対象に、ぶどう、ももを中心に果樹の栽培技術講習会を開催します。

日程 5月上旬~12月

ください。
 顔写真(横2cm×縦3cm程度)を貼り、住所、氏名(本人と保護者)、電話番号(あればメールアドレス)、学校名、学年、特技を記入。

申込締切 5月31日(土)必着

申込・問合せ先

〒406 0035
 笛吹市石和町広瀬626 1
 笛吹市スコレーセンター
 055(263)7959



昨年のふるさと・こどもらくご会

川をきれいに 河川愛護モニター募集

国土交通省では、河川をやさしく見守ってくださる河川愛護モニターを募集します。

委嘱期間

平成20年7月1日~平成22年6月30日

対象河川 笛吹川・富士川

応募資格

笛吹川・富士川付近(おおむね5km以内)に住む20歳以上の方

応募締切

平成20年5月16日(金)

申込・問合せ先

国土交通省甲府河川国道事務所
 河川愛護モニター担当係
 055(252)8888
 *055(252)8891

統計調査員募集

市では、統計調査員として統計業務を行っているだけの方を、登録調査員として募集しています。

その業務は、国が実施する各種指定統計調査(工業統計、商業統計など)において、調査員として個人世帯や事業所などに調査依頼や調査票の回収などを行っていただくことです。

統計調査員候補者として登録していただき、各種統計調査にご必要に応じて、調査員の業務をお願いさせていただきます。

資格

20歳以上で責任をもって調査業務を遂行できる方
 調査上の秘密を守れる方
 税務・警察・選挙に直接関係がない方

報酬

調査ごとに定められる基準により、お支払いします。

調査時期

調査によって調査時期が異なります。

また、調査によって調査地域、必要とする調査員数など限りがありますので、ご希望に沿えない場合もあります。

問合せ先

経営政策部 経営企画課
 経営政策担当
 055(262)4111
 (内線228)

健康・福祉

障害者の方へ 軽自動車税の減免申請を

障害を持つている方は、その障害の程度により軽自動車税の減免措置を受けられます。減免を希望する方は、申請してください。

前年度に減免を受けた方は、申請内容に変更がない場合に限り、申請の必要はありません。

普通自動車税の減免、障害者タクシー券などとあわせて申請することはありません。

申請に必要なもの

減免申請書 税務課市民税担当または各支所住民課にあり

身体障害者手帳・戦傷病者手帳・療育手帳・精神障害者保健福祉手帳 印かん

運転免許証

自動車検査証・軽自動車届出済証

平成20年度軽自動車税納税通知書

申請先 税務課市民税担当(軽自動車税担当)または各支所住民課

申請締切 5月26日(月)

問合せ先

総務部 税務課 市民税担当
 (軽自動車税担当)
 055(262)4111
 または各支所住民課

減免に該当する身体障害

障害の程度	1級	2級	3級	4級	5級	6級
視覚障害(注1)						
聴覚障害						
平衡機能障害						
音声機能障害(注2)						
上肢不自由(注3)						
下肢不自由(注4)						
体幹不自由						
心臓機能障害						
腎臓機能障害						
呼吸器機能障害						
ぼうこうまたは直腸の機能障害						
小腸の機能障害						
ヒト免疫不全ウイルスによる免疫機能障害						

注1: 視覚障害4級は4級の1のみです。
 注2: 喉頭摘出による音声機能障害がある場合に限りです。
 注3: 両上肢に障害がある場合に限りです。
 注4: 下肢不自由3級については、両下肢に障害がある場合に限り、生計を一にする方および単身で生活する障害者を常時介護する方の運転が認められます。
 印...本人運転のみ該当
 印...本人運転、または、生計を一にする方および単身で生活する障害者を常時介護する方の運転が認められます。
 療育手帳・精神障害者保健福祉手帳・戦傷病者手帳を、お持ちの方は、お問い合わせください。

平成20年度 高齢者福祉サービス をお知らせします

市では、高齢者が住みなれた地域で暮らしていくための在宅支援事業や介護予防事業、介護者への支援など、高齢者への各種福祉サービスを行います。



介護予防の取り組み

1 ふれあいペンダント (緊急通報システム)

一人暮らし高齢者等の自宅に緊急通報システムを設置し、消防署と協力員との連携により緊急時に迅速な対応、救助を行います。

対象者 65歳以上の虚弱な一人暮らし等の方(病弱、緊急性の持病がある方)

個人負担金 無料(電話の基本料、通話料は本人負担)

2 一人暮らし高齢者見守り

乳酸菌飲料を直接手渡すことにより安否確認を行います。

3 配食サービス

食の確保が困難な在宅の高齢者に配食サービスを行い、自立生活の支援と安否確認を行います。

対象者 65歳以上の一人暮らし、または高齢者のみの世帯等であつて必要と認められる方

個人負担金 1食(一般弁当400円)

5 生活援助員派遣

ヘルパーを派遣し、掃除、洗濯、食事食材確保、生活指導等日常生活の支援を行います。

対象者 介護保険制度で自立判定の方および65歳以上の一人暮らし等で生活援助が必要な方

個人負担金 1時間300円
(生活保護世帯・市民税所得割非課税)

4 生きがいデイサービス

家に閉じこもりがちな高齢者に、デイサービスセンター等において、日常動作訓練やレクリエーションを行い、要介護状態となることを予防します。

対象者 介護保険制度で自立判定の方、または60歳以上のひとり暮らし高齢者等でデイサービスが必要と判断される方

個人負担金 1日300円
(生活保護世帯・市民税所得割非課税世帯は免除あり。食事費用・入浴代等別途個人負担あり)

利用期間 週3回まで利用可

6 訪問理美容サービス

居室において寝たきり等で外出できない高齢者に対し、自宅に向いて理美容を行います。

対象者 65歳以上の寝たきり等で外出の困難な方

個人負担金 理美容代(出張料を助成します)

利用期間 年間6回

7 寝具洗濯乾燥サービス

寝具を日に干すことが困難な高齢者に対し、洗濯乾燥を行います。

対象者 65歳以上で寝たきりの方、一人暮らし高齢者および高齢者のみの世帯で虚弱等の状況の方

個人負担金 無料(種類により一部負担あり)

利用期間 年間洗濯1回・乾燥2回

8 軽度生活援助

家屋内外の整理整頓・粗大ゴミの搬出等在宅での日常生活の支援を行います。

対象者 65歳以上の一人暮らし、または高齢者のみの世帯等で生活保護・市民税所得割非課税世帯

利用期間 随時(1回4時間以内で年6回以内)

17 家族介護支援

〔家族介護教室〕

介護方法等の教室を開催します。

対象者 高齢者を介護している家族や援助者

〔家族介護者交流〕

介護者を介護から一時的に解放し、介護者相互の交流会に参加いただき心身の元氣回復を図ります。

対象者 高齢者を介護している家族

18 介護予防等

転倒予防などの介護予防に関する理解を深め、地域の高齢者が自ら介護予防に取り組みます。

〔やってみよう介護予防〕

地域の公民館や保健福祉センターなどで介護予防事業を行います。

対象者 65歳以上の高齢者

〔生きがいづくり支援〕

社会見学バス事業を実施します。

対象者 65歳以上の高齢者

19 特定高齢者把握(生活機能評価)

特定健康診査などと同時に行なわれる生活機能評価(生活機能チェック、生活機能検査)により、生活機能の低下が見られる方を特定し、介護予防事業等に参加するよう推進します。

対象者 65歳以上の高齢者(要介護・要支援者を除く)

12 養護老人ホーム短期宿泊

基本的な生活習慣が欠如している一人暮らし高齢者等に対して、短期間の宿泊により日常生活に対する指導・支援を行い、基本的な生活習慣を身につけられるよう援助します。

対象者 60歳以上で、介護保険制度で自立と判定された方

利用期間 原則7日以内

13 介護慰労金支給事業

家庭で、寝たきり高齢者または認知症高齢者を介護している方に対し、慰労金を支給します。

対象者 在宅寝たきり、または認知症高齢者(共に65歳以上)を、基準日(4月1日)前1年間、家庭において介護していた介護者

支給額 年額6万円

14 在宅寝たきり高齢者等紙おむつ助成

在宅の寝たきり高齢者等(低所得世帯)に対し、紙おむつ購入費用の一部を助成します。

対象者 65歳以上で、尿失禁等ににより常時紙おむつを使用している市民

9 老人日常生活用具支給

電磁調理器、火災報知器、自動消火器、老人用電話を給付または貸与し、安心安全な生活を支援します。

対象者 おおむね65歳以上で、常に一人で生活を営む方

個人負担金 所得により個人負担割合あり

10 介護予防用寝台貸与費助成

軽度な要介護者に、固定式ベッドの貸与費用の一部を助成し、在宅生活を支援します。

対象者 要介護1、要支援1および要支援2の介護認定を受けた方、または同程度で寝台が必要と認められた方

助成金額 月額上限10000円(本人が市民税所得割非課税の方)

月額上限 20000円(生活保護受給者・世帯全員が市民税所得割非課税の方)

11 高齢者短期入所助成(ミドルステイ)

寝たきりの高齢者等を在宅で介護している場合で、介護者が病気等により一時的に介護できない場合、高齢者等を介護老人福祉施設などに3カ月程度入所させることで在宅での介護継続を支援します。

対象者 65歳以上で、要介護認定者(要介護3・4・5)、寝たきり度B Cの方および認知症2以上判定者

15 認知症高齢者見守り(GPS)

認知症により徘徊(はいかい)の恐れのある高齢者が位置検索装置(GPS)を携帯することで、家族が所在を確認できるサービスです。初期費用(加入料金・付属機器購入料)のうち1万円を限度に助成します。

対象者 在宅で生活するおおむね65歳以上の徘徊の恐れのある認知症高齢者を在宅で介護している同一世帯の家族

個人負担金 利用者が業者と契約し、基本料、検索料、現場急行料等を負担

16 居室整備介護支援

介護予防を前提とした歩行・排泄・入浴支援のための手すり設置などの軽微な改修費用を助成します。

新築や改築など大規模工事にかかるものは対象外

対象者 65歳以上で市民税所得割が非課税の世帯に属し、介護保険制度で自立と判定された方、または介護保険制度の対象にならない方

助成額 上限5万円

利用期間 年1回

20 通所型介護予防

日常生活の機能が低下と判断された特定高齢者が、通所による介護予防事業に参加することで、要支援・要介護状態への移行を防ぐため、運動機能向上事業、栄養改善事業、口腔機能向上事業の3つの事業を行います。

保険者が実施する生活機能評価（健診と同時に実施）により、特定高齢者が決定されます。

対象者 65才以上の特定高齢者

21 健やかコミュニティ地区育成

事業実施の希望地区を募集し、高齢者と一緒にコミュニティづくりを行います。高齢者が豊かな経験、知識、技能をいかし、地域活動に参加することで、閉じこもりや社会的孤独を解消し、地域コミュニティの構築を支援します。

対象者 65歳以上の高齢者と一緒に事業を行う行政区

22 行政区敬老事業助成

高齢者の長寿を祝い各行政区が実施する敬老事業に対し、助成します。

対象事業 行政区が実施する敬老会、行政区が実施する敬老者への慰安事業、その他行政区が独自に高齢者を対象に行う敬老事業

助成金 行政区からの申請により

23 長寿祝金支給

助成

多年にわたり地域社会の発展に尽くしてきた満100歳の長寿者を敬愛し、その功をねぎらうため祝金・記念品を贈呈します。

対象者 市内に引き続き10年以上住所を有する満100歳の方

祝金 10万円および顕彰楯

24 敬老祝金支給

老人の日および老人週間の行事として、高齢者に敬老祝金を支給して長寿を祝福するとともに、敬老思想を高め、老人福祉の増進を図ります。

対象者 9月15日において満77歳・満88歳・満100歳以上で、8月1日現在市内に居住し、住民基本台帳または外国人登録原票に登録されている方

祝金

- ・満77歳 30000円
- ・満88歳 50000円
- ・満100歳以上 5万円

問合せ先
保健福祉部 高齢福祉課
055(261)1902
または各支所住民課

御坂児童センターオープン



御坂地区に市内6館目の児童館が、4月1日にオープンしました。

児童館は、児童福祉施設で、子どもに健全な遊びを提供して、その心身の健康を増進し、情緒を豊かにすることを目的とした施設です。18歳までの児童や保護者と一緒のお子さんに自由にご利用いただけます。

児童センターには、職員として児童厚生員があり、子どもたちが安全に遊べる環境づくりと活動の支援をします。

さらに、この児童センターには学童保育室、子育て支援センターが併設されています。

学童保育室の利用は登録制で、既存の御坂学童保育クラブを児童センター内で継続して運営します。また、子育て支援センターでは、子育て相談などに対応し、子育て支援を行います。

遊びや仲間づくりの場として、また地域の方とのふれあいの場としてぜひご利用ください。

学童保育室利用の詳細については、お問い合わせください。

施設の概要

所在地 御坂町栗合372 12
(御坂農村環境改善センター北側)

開館時間 月曜日～土曜日
午前9時～午後5時

休館日 日曜日・祝日・年末年始
(12月29日～1月3日)

利用方法
個人の場合
来館時に利用者名簿に記入してください。

未就学児は、保護者同伴でのご利用をお願いします。

団体の場合
事前に利用申請書を提出してください。

問合せ先
御坂児童センター
055(261)8688
保健福祉部 児童課 児童家庭担当
055(261)1904

子育て

ゆっゆうゆう笛吹子育てランド 春のミニ運動会

トンネルくぐり、大玉ころがし、パルン遊びなどを親子で楽しみませんか。

対象
歩ける年齢の子どもと保護者30組

日時 5月28日(水)
午前10時30分～11時45分

場所 スコレーセンター1階集会室

参加費 無料
定員になり次第、締め切ります。

申込・問合せ先
NPO法人 Happy Space
ゆっゆうゆう
055(261)0218



乳幼児予防接種通知対象者

*対象者には、予防票、契約医療機関などの詳しいお知らせをします。接種時期などの内容をよく確認し、契約医療機関で予防接種を受けてください。

*他市町村から転入した方、予防票のない方は、各支所の保健師へお問い合わせください。

*合併前の予防票をお持ちの方は、新しい予防票と交換しますので、各支所の保健師へご連絡ください。

予防接種名	通知発送対象児
B C G	平成20年2月生まれ
三種混合1期初回・追加 (ジフテリア・百日咳・破傷風)	
麻しん風しん混合 1期	平成19年5月生まれ
二種混合 2期 (ジフテリア・破傷風)	平成9年5月生まれ
日本脳炎 1・2期	現在見合わせています
ポリ	1回目 平成19年8月～12月生 2回目 平成19年2月～7月生

問合せ先
保健福祉部健康づくり課
055(261)1901
御坂支所 055(262)2271
一宮支所 055(47)1111
八代支所 055(265)2111
境川支所 055(266)2111
春日居支所 055(26)3111
芦川支所 055(298)2111

子育て支援センター・つどいの広場 をご利用ください

子育て中の親子の交流の場の提供、育児不安などについての相談、指導、育児情報の提供など、施設ごとにさまざまな事業を実施し、地域の子育て家庭の育児支援を行っています。

子育て支援センター きっずみさか

御坂町栗合372 12 御坂児童センター内
055(261)8688
利用日時 平日月曜日～金曜日
午前9時～午後5時(祝日、年末年始を除く)
対象 市内在住の親子(0歳児～未就学児)

子育て支援センター きっずいちのみや

一宮町末木839 1 一宮福祉センター2階
0553(47)345
利用日時 平日月曜日～金曜日
午前9時～午後5時(祝日、年末年始を除く)
対象 市内在住の親子(0歳児～未就学児)

つどいの広場 ゆうゆうゆう

石和町市部448 笛吹市ふれあいの家2階 055(261)0218
利用日時 平日月曜日～金曜日 第1・3土曜 第1日曜(パパの日)
午前10時～午後4時(年末年始などを除く)
対象 市内在住の親子(0歳児～未就学児) 20年度から水曜日とパパの日が増えました。

利用料 無料(市の委託事業のため) ただし、材料費などかかる場合は実費負担となります。
問合せ先 保健福祉部 児童課 児童家庭担当 055(261)1904

**仕事と子育ての両立を支援します
病児・病後児保育事業
(派遣型)スタート**

▽病児・病後児保育事業とは…市では、子育てと就労の両立を支援し、子どもの健全な育成と発達を支援するために、病児・病後児保育事業を2月からスタートしました。病気や病後回復期にあるお子さんをご両親などにかわり、看護師などが、児童の自宅または看護師などの自宅において看護、保育するサービスです。

- 対象児童**
市内に住所を有し、保育所園(幼稚園)に通う児童または小学校に通う3年生以下の児童
- 利用日・利用時間**
利用日 月曜日～土曜日(日・祝日と年末年始は休み)
利用時間 午前8時～午後6時
利用期間 1回の利用につき7日以内
- 利用料**
子ども1人につき1日2000円(減免制度あり)

詳細はお問い合わせください。

申込・問合せ先
保健福祉部 児童課 児童家庭担当
055(261)1904

**下水道使用料金にかかわる
井戸利用人数の届出**

現在、井戸水を用いて下水道を使用されている方(井戸用計量装置を設置されている方は対象外)は、転居、転出などの人数増減により、下水道使用料金が変わります。人数変更がある場合は、その都度変更届を提出してください。

なお、変更届の書類は、業務課または各支所地域課でお渡ししています。ご不明な点は、お問い合わせください。

芦川地区にお住まいの方は、対象外です。

就学前のお子さんも家族構成人数に入ります。井戸を廃止する場合も、事前にご連絡ください。

問合せ先 公営企業部 業務課
055(261)3345

水量の計算方法

井戸のみの場合
1カ月あたり1人7m³ × 家族構成人数 × 2カ月分
井戸と水道の併用の場合
水道水量(検針水量) + (井戸のみ認定水量 ÷ 2)
ただし、よりの水量が多い場合は、の水量となります。

こんにちは赤ちゃん訪問事業

市では、生まれたばかりの赤ちゃんがいる家庭を対象に、保健師または助産師が訪問して不安や悩みを聞き、子育て支援に関する情報提供などを行います。

対象者には、保健師が電話などで連絡します。

対象者
生後4カ月までの乳児のいる子育ての世帯

問合せ先
保健福祉部 健康づくり課
母子保健担当
055(261)1901



子育てについてご相談ください

農振除外の申請受付

市では、法律に基づき、農業振興を図っていく地域を「農用地区域」(農振青地)として設定しています。通常、この区域は農業以外の目的での利用はできません。しかし、やむを得ず他の目的に利用する場合は、農振除外の手続きを経て早く協議し、知事の同意や許可を得る必要があります。

市では、この農振除外申請を受け付けますので、次の要件に該当する、必要最小限の除外について申請してください。

農用地区域からの除外要件

(次の4項目すべてに該当すること)
除外したい農用地以外に代替すべき土地がないこと(除外農地などがある場合はそちらが優先)
農用地の集団化、農業上の効率的利用への支障が小さいこと
農業用水路などの土地改良施設の機能に支障を及ぼさないこと
土地改良基盤整備事業の工事が終了した年度の翌年度から8年経過していること

なお、緊急性や計画性、実現性がない場合は申出ができません。また、市の総合計画、都市計画マスタープランや上下水道の整備計画など、市の方針や農振法以外の法律による土地利用の方向性と一致することなども協議事項となります。

生活・環境

**お支払いのご準備を
平成20年度下水道事業受益者負担金**

「下水道事業受益者負担金」が、6月に賦課となりますので、対象の方は、お支払いの準備をお願いします。

支払までの流れ
4月に決定通知書を送付(受益地・負担金額・支払方法をご確認ください)。

6月1日に各世帯に納付書などを送付

- 納付書
- ・ 納付書での支払を希望された方
 - ・ 金融機関の窓口にて口座振替の手続きをされていない方
 - ・ 口座振替納入通知書
 - ・ 金融機関にて口座振替の承認がされ、なおかつ市役所において確認が取れた方

受益者負担金のお支払

支払期間にご注意ください!
今年度は、6月1日と14日が休

書類の配布開始
5月1日(木)から
土日祝日を除く

書類配布場所
農林振興課および各支所地域課

受付期間
6月2日(月)～6月16日(月)

土日を除く
受付場所 農林振興課

問合せ先
産業観光部 農林振興課
農産推進担当
055(262)4111

農薬の適正使用に努めましょう

残留農薬のポジティブリスト制度が導入されています。農薬散布をする際には十分にご注意ください。

この制度は、食品衛生法に定められた基準値を超える農薬などが残留した食品の流通を禁止するものです。農薬の使用の確認、散布機の洗浄の徹底、隣接作物への飛散防止、防除日誌の記載など、農薬の適正使用に努めましょう。

相談窓口
県東農務事務所
農業農村支援課
0553(20)2830
または最寄りのJAまで

日(土・日)となるため、報奨金が付く5年一括・単年一括を希望された方々の納付期間は6月2日(月)13日(金)と短くなります。また、口座振替を希望された方は、6月13日(金)に指定口座から引き落とされます。

なお、納付期間内にお支払いいただけなかった(口座振替ができなかった)場合は、自動的に支払方法が報奨金なしの分割納付に切り替わりますので、ご注意ください。

**分割支払いを希望された方の
納付期限日**

窓口納期	6月30日
第1期	9月1日
第2期	10月31日
第3期	12月29日
第4期	12月29日
第1期	6月25日
第2期	8月25日
第3期	10月27日
第4期	12月25日

ご不明な点は、各支所および下水道課管理担当までお問い合わせください。

問合せ先
公営企業部 下水道課
055(261)3347

相談

特設行政相談所開設

春の行政相談週間行事の一環として特設行政相談所を開設します。行政サービスに関する相談や行政の仕組みや手続きに関する相談を、行政相談委員がお受けします。お気軽にお越しください。相談は無料で、秘密は守られます。

日時
5月22日(木)
午後1時30分～3時30分

場所
市役所本庁3階第5会議室

特設人権相談所開設

甲府地方法務局では、人権問題について住民の皆さんの相談に応じるとともに、人権侵犯事件の被害者の救済をはかり、また、人権尊重思想や人権擁護制度の普及を図るため、特設人権相談所を開設します。

日時
6月2日(月)
午前10時～午後3時

場所
市役所本庁3階大会議室

結婚相談所をご利用ください

人生の大切なパートナーを探すため、結婚相談員が親身になって相談に応じます。お気軽にお出かけください。相談日には、2人から4人の相談員が担当します。相手の紹介を受けるには、登録が必要になります。本人の写真と印かんを持参してください。

開設日
 平成20年
 5月9日(金)・18日(日)
 6月6日(金)・22日(日)
 7月4日(金)・20日(日)
 8月1日(金)・17日(日)



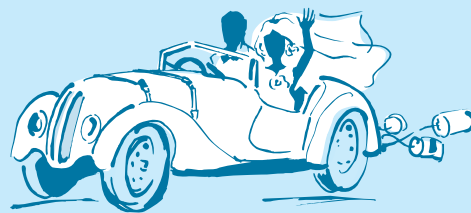
出会うの場を提供 笛吹市結婚相談員連絡会

2月24日、御坂町にあるミユキホールで、ふえふき「であい・パーティー」が開かれました。市内で初めて開催されたこのパーティーは、市結婚相談員連絡会が主催し、市結婚相談所が共催したものです。

当日は、独身の男女58人が参加し、ダンスや自己紹介でお互いに打ち解けた後、お茶とお菓子を囲んで交流を深めました。

また、バレンタインデーにちなみ、男性参加者にはチョコレート、女性参加者には市の花でもあるバラの花束が結婚相談員からプレゼントされました。

アットホームな雰囲気の中行われたパーティーの最後には、メインイベントであるマッチングを実施。4組のカップルが誕生しました。



時間 午後1時30分～4時30分
場所 スコレーパリオ2階会議室
結婚相談員(敬称略)
 深澤 桂(石和町)

問合せ先
 市民環境部 市民活動支援課
 055(262)4111
 (内線173)

9月5日(金)・21日(日)
 10月3日(金)・19日(日)
 11月7日(金)・16日(日)
 12月5日(金)・21日(日)
 平成21年
 1月9日(金)・25日(日)
 2月6日(金)・22日(日)
 3月6日(金)・22日(日)

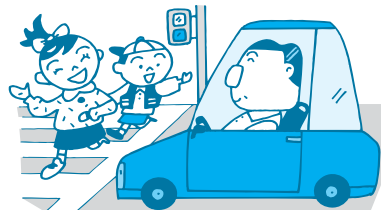
米山登志子(石和町)
 内藤 昭二(一宮町)
 長沼 敬人(御坂町)
 河野 幸子(御坂町)
 小林 昭悟(御坂町)
 相澤 正子(八代町)
 石原カイ子(八代町)
 仲村 公仁(境川町)
 中村 桂子(境川町)
 小川 美彦(春日居町)
 樋川たか子(春日居町)
 久保田眞五(春日居町)

「春の連休時における交通安全運動」実施中 4月25日(金)～5月6日(火)

交通安全スローガン
 「運転は 人に社会に 思いやり」

春の連休時には、県内外の多数の行楽客の往来による、市内観光地周辺道路や幹線道路などの混雑が予想され、交通事故の多発が心配されます。

思いやり・ゆづり合いの心をもち、交通事故の犠牲者を出さないよう事故防止に努め、楽しい連休を過ごしましょう。



重点目標

すべての座席のシートベルトとチャイルドシートの正しい着用の徹底

運転中の携帯電話等使用禁止の徹底

県外車両(者)の交通事故防止

宝くじの助成で地域施設を建設

自治総合センターが行う宝くじの受託事業収入を財源としたコミュニティ助成事業の助成金を受け、春日居町地域の「桑戸東区コミュニティセンター」が建設されました。

コミュニティセンターは、地域におけるコミュニティ活動の拠点となるものです。こんなところにも宝くじは役立てられています。



宝くじは豊かさ築くチカラ持ち。

宝くじは、広く社会に役立てられています。

2009年1月上場会社の株券が電子化されます

株式などの取引にかかる決裁の合理化を図るための法律が改正され、来年1月に施行される予定です。

株券が電子化され、上場会社の株券は無効となり、株主の権利は証券会社などの金融機関の口座で電子的に管理されます。

お手元の株券が本人名義になっていない場合は、電子化により株主としての権利を失う恐れがありますので、株券電子化の実施前までに名義書換が必要です。

問合せ先

日本証券業協会
 証券決済制度改革推進センター
 03(3667)4500
 (平日午前9時～午後5時)



建設されたコミュニティセンター



入札結果のお知らせ

金額は税抜き価格です。

件名	場所	予定価格(円)	決定額(円)	決定業者	入札日
強酸性電解水生成装置及び周辺機器	春日居学校 給食共同調理場	1,800,000	1,400,000	㈱マルゼン 山梨営業所	平成20年3月6日
石和中学校T T教室増設工事	石和町小石和	4,600,000	4,280,000	望月建設工業㈱	"
石和西小学校 児童用机・椅子購入	石和西小学校	1,230,000	1,140,000	(有)川口商会	平成20年3月19日
石和中学校 給食備品購入	石和中学校	800,000	750,000	清水食器㈱	平成20年3月26日
カラーレーザー複合機購入	笛吹市内	1,500,000	850,000	㈱YS Ke-com	"
飲料水水質検査業務委託	笛吹市全域	16,000,000	13,237,530	㈱日水コン 山梨事務所	"
緊急農道舗装修繕業務	笛吹市全部	3,300,000	3,200,000	中央舗道建設(有)	"
緊急舗装修繕業務委託の2	御坂町・八代町・境川町・芦川町	7,200,000	7,000,000	㈱NIPPPOコーポレーション 山梨営業所	"
緊急舗装修繕業務委託の1	石和町・春日居町・一宮町	9,100,000	8,950,000	㈱日昇建設	"
林道維持管理業務	御坂町・境川町・芦川町	5,000,000	3,650,000	霜村工務店	"
農道農業用排水路緊急補修業務委託(2工区)	石和町・御坂町	5,600,000	5,300,000	(有)天野組	"
農道農業用排水路緊急補修業務委託(3工区)	八代町・境川町・芦川町	5,300,000	5,170,000	初鹿工業㈱	"
農道農業用排水路緊急補修業務委託(1工区)	一宮町・春日居町	8,900,000	8,460,000	㈱佐野緑化土木	"
緊急維持修繕業務委託の2	御坂町・八代町・境川町・芦川町	17,000,000	15,500,000	㈱中村工務店	"
緊急維持修繕業務委託の1	石和町・春日居町・一宮町	17,500,000	16,480,000	㈱窪川組	"
市道石和17号線改良工事	石和町川中島・八田	24,000,000	22,500,000	㈱栗田工業	"

お知らせ

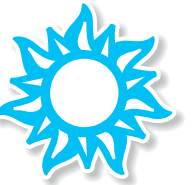
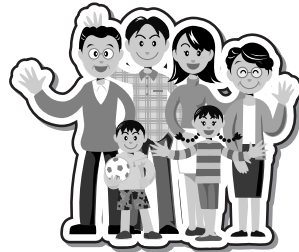
笛吹市民講座「スコレー大学」作品展開催

3月15日から24日まで、平成19年度市民講座スコレー大学の受講生による作品展が、学びの杜みさかで開催されました。この作品展には22講座から約200人が出展。つるし雛(びな)や帽子、編み物などの手芸作品をはじめ、絵手紙、盆栽、陶芸などの多彩なジャンルの270点が展示され、中にはプロ顔負けの作品も多数あり、見学者の感嘆の声が上がっていました。



見学者からは、ぜひ自分の地域で講座を開催してほしい、どのようにしたら市民講座に参加できるのかなど、たくさんの意見、質問が寄せられました。今年度も常に新しい情報をキャッチして、発信していきたいと思っておりますので、市民の皆さんのご意見、ご要望をお待ちしています。

問合せ先 市教育委員会 生涯学習課
055(261)3339
または各支所生涯学習コーディネーター



廃食油の回収 をじています!



回収場所 ごみ減量課または各支所地域課
回収日時 平日(月曜日・金曜日)午前8時30分～午後5時30分
回収対象
植物油(菜種、コーン、へに花、ごまなど) 鉱物油、牛・豚脂(ラード)、パームなどの油は回収しません。
回収場所へペットボトル容器に廃食油を入れてお持ちください。
(廃食油回収後のペットボトルはお持ち帰りいただきます)



賞味期限切れの油も回収します。



天かすなどは取り除いてください。(大量に入っていると精製機械にトラブルが発生する可能性があります)

処理した廃食油は軽油の代わりとなる代替燃料BDF(バイオディーゼル燃料)として使用します。

BDFは…

ぜんそくなどの原因となる硫酸化合物をほとんど出しません。
黒煙を軽油の半分以上に減らします。
燃費や走行性は軽油とほぼ同じです。
地球温暖化防止にも役立ちます。

動物愛護推進員からのお知らせ 犬猫の飼い方Q&A

vol.3

Q 飼い主の中には、「オスはオスらしく、自然のまま去勢しない方がよい。」と思っている方がいますが、それが本当なの？

A それは違います。オスには決まった発情期がありません。そのため、常に繁殖に関するストレスにさらされています。去勢することにより、ストレスから解放され性格も穏やかになり、精巣や前立腺などの病気予防に役立ちます。



ごみの分別説明会 を開いてみませんか

市ではやってみるじゃん53減量として、可燃ごみの53%減量を目指しています。可燃ごみの中には、ミックスペーパーやその他プラの混入がまだまだ多く見られます。区や女性部などで可燃ごみの分別説明会を開きませんか。分別説明会は区全体の意識向上につながります。少人数でも結構ですので、お気軽にお問い合わせください。



釈迦堂遺跡博物館だより

やってみよう!
「くわい作り」と「じょうもん編み」

オーブンレンジで焼ける粘土で土偶を作ってみませんか。また、じょうもん編みでは、フェルトできれいなコースターを編みます。

日時
5月3日(土)～5日(月)
じょうもん編み 午前11時～午後11時
どくう作り 午後1時～午後2時
午後3時～

定員 各回15人(事前に電話でお申し込みください)

材料費
じょうもん編み 1000円
どくう作り 2000円

しゃがひつうオーキング
参加者募集

新緑に包まれて、ふるさとの史跡を歩きましょう。今回は、大日影トンネル遊歩道など勝沼の近代遺産を歩きます。

日時 5月11日(日)
午前9時～午後3時
小雨決行
定員 30人(事前に電話でお申し込み)

込みください)
参加費 1000円(市バス利用代)持ち物 お弁当・飲み物

キッズ・パスポートをご存知ですか

当博物館では、笛吹市・甲州市の新小学1年生に「利用券(キッズ・パスポート)」を配布しています。この券を持参すると、本人と同伴の方の入館料が無料になります。また、入館ごとに押されるスタンプがいっぱいになれば、オリジナルグッズをプレゼントします。(小学2～6年生は、昨年4月に配布したものを引き続きご利用ください)皆さんのご利用をお待ちしています。

開館時間

午前9時～午後5時
(入館は午後4時30分まで)
休館日 火曜日・祝日の翌日(土日は除く)

入館料

一般・大学生 2000円
小中高生 1000円
笛吹市・甲州市の小学生とその同伴の方は、利用券提示で入館無料になります。
0553(47)3333

問合せ先

やってみるじゃん・ごみ減量53 (笛吹市は平成18年度から5年間でごみの減量53%をめざしています)
分ければ資源混ぜればごみ ごみの分別に迷ったときはごみの分け方カレンダー

市民環境部	ごみ減量課	055(261)2044	境川支所	地域課	055(266)2111
御坂支所	地域課	055(262)2271	春日居支所	地域課	0553(26)3111
一宮支所	地域課	0553(47)1111	芦川支所	地域住民課	055(298)2111
八代支所	地域課	055(265)2111			



FUEFUKI TOPICKS

このコーナーは市内のいろいろな出来事を紹介するコーナーです。

ジェントル・ブリーズ演奏会

出会うわくわくコンサート



尺八とエレクトーンが奏でる新しい世界

3月8日、いちのみや桃の里ふれあい文化館において、尺八奏者の岩間恒さんとエレクトーン奏者の前田菜子さんのユニット「ジェントル・ブリーズ」による演奏会が開催されました。「島唄」、「君をのせて」、「コンドルは飛んで行く」など、おなじみのナンバーが演奏され、来場者は尺八とエレクトーンの新しい世界を存分に楽しみました。



原木にドリルで穴を開ける作業

しいたけ植菌体験教室

一宮町いきいき教室

さわやかな陽春の3月27日、金川の森でしいたけ植菌体験教室が開講されました。この教室は、高齢者の生きがいづくりや地域での交流を目的として、山梨県森林公園・金川の森と市教育委員会の共催で開催したものです。当日は一宮町地域の66人が参加。森林の働きや大切さを勉強した後、班に分かれて原木を一定の長さに切り、ドリルで穴を開けるなど、全員で協力して植菌をしました。参加者は、1年後に生えてくるしいたけを楽しみにしながら作業に取り組んでいました。

小学生囲碁・将棋大会開催される

第12回小学生囲碁・将棋大会

3月26日、スコレーセンターで小学生囲碁・将棋大会が開催されました。春休みのひととき、チビッコ名人たちが多数参加し、それぞれの腕を競い合いました。結果は次のとおりです。(敬称略) 学年は3月当時のものです



真剣に囲碁をする子どもたち

囲碁大会

- 優勝 斉藤 彰規(石和西小6年)
- 準優勝 保坂 祥太(富士見小6年)
- 第3位 深沢 圭貴(富士見小3年)

将棋大会

- 低学年の部
 - 優勝 平嶋 海人(舞鶴小3年)
 - 準優勝 梅本裕太郎(勝倉小2年・茨城県)
 - 第3位 吉村 優一(学院大付属小3年)
- 高学年の部
 - 優勝 依 宏輔(学院大付属小4年)
 - 準優勝 山下 貴之(里垣小4年)
 - 第3位 雨宮 知希(石和東小5年)

市民の安心安全を守る消防団

笛吹市消防団入退団式



関本団長による訓示

4月1日、桜の花が咲き誇る境川スポーツ広場において、団員や関係者約300人が参加して、笛吹市消防団入退団式が開催されました。式では、関本団長が「市民の身体・生命・財産を、各種災害から守らなければならぬ責務があります。日々訓練を重ね、市民の付託(ふたく)に応えられるよう期待します。」と訓示を述べました。また、152人の新入団員を代表して、境川分団第6部の長田誠団員が、新入団にあたっての力強い宣誓を行いました。

平成20年度笛吹市消防団役員

(敬称略)

団長	関本 伴規
副団長	岡 三郎
石和分団長	相原 進
副分団長	小野 芳彦
御坂分団長	中山 久
副分団長	土屋 淳
一宮分団長	望月 一人
副分団長	鷹野 浩
境川分団長	吉原 茂和
副分団長	岡 光宏
春日居分団長	末木 忠男
副分団長	桑原 明
芦川分団長	北野 幸徳
副分団長	加藤 千二
	赤尾 一秀
	日野原勝人
	奥山 和彦
	小林今朝則
	宮川 武仁
	芝垣 直秀
	山本 茂貴
	渡辺 東
	雨宮 一生
	三枝 賢治
	上野 森
	土屋 淳
	中山 久
	相原 進
	小野 芳彦
	三枝 賢治
	望月 一人
	鷹野 浩
	吉原 茂和
	岡 光宏
	末木 忠男
	桑原 明
	北野 幸徳
	加藤 千二
	赤尾 一秀
	日野原勝人
	奥山 和彦
	小林今朝則
	宮川 武仁

積み木で心を豊かに

築(ら)く積み木広場ワークショップ

3月15日、スコレーセンターで、積み木のワークショップが開かれました。これは、積み木を通して、子どもたちの生きる力や心を育てることを目的として、市が主催し、木楽舎積み木研究所の荻野雅之氏を講師として招いて開催したものです。当日は、会場いっぱいに広げられたたくさんの積み木を使い、高く積み上げたり、並べて絵を描いたりしました。参加した親子は、友だちの作品に拍手を送ることや、積み木を分け合うことの大切さを語る荻野氏の言葉に耳をかたむけながら、一緒に積み木を楽しんでいました。



積み木を楽しむ親子

創立25周年記念演奏会を開催

いさわマンドリンクラブ

3月28日、スコレーセンターでいさわマンドリンクラブの記念演奏会が開かれました。



会場に流れるマンドリンのハーモニー

同クラブの母体は、常任指揮者である中村淳氏が、旧富士見村立富士見中学校に教師として赴任中に創部した富士見中学マンドリンクラブです。その当時の教え子などが富士見マンドリンクラブを結成。その後、団員も増え、平成6年に現在のクラブ名に名前が変わり、活動が行われています。当日は、思い出のメロディー、マンドリン小品集などテーマ別に、「さとうきび畑」、「大きな古時計」などの曲が演奏されました。超満員の会場では、その音色に聞き入ったり、曲を口ずさむなど、来場者が思い思いに演奏会を楽しんでいました。

子ども読書強化月間

一読書で子どもの心を豊かに

4月23日から5月12日は「子どもの読書月間」です。
市立図書館では、5月を読書強化月間としてさまざまな催しを企画しています。

読書月間イベント

- | | |
|---|---|
| <p>石和図書館
『図書館しゃぼん玉まつり』
5月18日(日)午後1時30分から</p> <p>御坂図書館
『楽蔵スペシャル』
5月3日(土)午後2時から</p> <p>一宮図書館
『子ども映画会』
5月3日(土)午後2時から</p> | <p>八代図書館
『バムケロススペシャル』
5月10日(土)午後1時30分から</p> <p>境川図書室
『おばあちゃんおはなし会』
5月10日(土)午後2時から</p> <p>春日居図書館
『さくらんぼスペシャル』
5月24日(土)午前10時30分から</p> |
|---|---|

第21回 図書館しゃぼん玉まつり

日時 5月18日(日) 午後1時30分から
場所 スコレーセンター集会室およびスポーツ広場
内容 しゃぼん玉の曲芸・おはなし会・しゃぼん玉遊び ほか



昨年のしゃぼん玉まつり

一宮図書館図書館まつり

子ども映画会
日時 5月3日(土) 午後2時から
場所 一宮図書館視聴覚室
内容 親子で楽しめるアニメ映画を上映

ブックリサイクル
100円でつめ放題! 早いもの順ですので、ぜひお早めに。
日時 5月3日(土)・4日(日)・5日(月) 午前9時30分~午後5時
場所 一宮図書館入り口
内容 一般書・雑誌・児童書・コミック

5月3~5日
一宮図書館に来ると
素敵なプレゼントが
もらえます



28日(水)午前11時から

境川図書室
055(266)2014
平日・土 午前9時~午後5時

おばあちゃんおはなし会
5月10日(土)午後2時から
(毎週土曜日、随時おはなし会を予定しています)

春日居ふるさと図書館

055(266)2283
平日 午前10時~午後7時
土・日・祝日 午前10時~午後5時

おはなしのへや もも(乳幼児向け)
5月13日(火)・27日(火)
午前10時30分から
おはなしのへや さくらんぼ
5月24日(土)
午前10時30分から
おりがみをたのしもう!

* 図書館のおはなし会は、子どもたちだけでなく、敬老会・公民館まつり・

石和図書館
055(262)5959
平日 午前10時~午後9時
土・日・祝日 午前9時~午後5時

図書館しゃぼん玉まつり
5月18日(日)午後1時30分から
おはなし会タンタン
5月8日(木)・22日(木)
午前11時~11時30分
家族で始めようブックスタート
5月1日(木)・15日(木)・29日(木)
午前10時30分から
耳をすませばえほん隊
5月3日(土)・10日(土)・17日(土)・
24日(土)・31日(土)
午前の部 11時~11時30分
午後の部 2時~2時30分

御坂図書館

055(263)0363
月・火・木・金 午前10時~午後6時
土・日・祝日 午前9時~午後5時

おはなし会びよんびよん
5月13日(火)・27日(火)
午前11時~11時30分
(この日以外にも要望があれば本の読み聞かせを行います)
楽蔵(映画会・お話し作)
5月3日(土) 午後2時から
ローズタイム

5月16日(金)
午前10時30分~11時30分

一宮図書館
055(47)5220
平日(火・木) 午前9時30分~午後7時
平日(水・土・日) 午前9時30分~午後5時

おはなしのゆりか
5月7日(水)

【あんよ】午前10時15分~10時45分
(1歳6カ月児~3歳児)
【だっこ】午前11時~11時30分
(0歳児~1歳5カ月児)
チャレンジ教室
5月10日(土)午後2時から
わかばのおはなし会
5月18日(日)午後2時から
ミニミニおはなし会
5月4日(日)・11日(日)・25日(日)
午後2時から
子ども映画会
5月3日(土)午後2時から

八代図書館
055(265)2113
平日・土・日 午前9時30分~午後5時

バムケロおはなし会
5月10日(土)午後1時30分から
あかちゃんママのおはなし会
5月7日(水)・14日(水)・21日(水)・

5月の図書館休館日

石和図書館
7日(水)・12日(月)・19日(月)・
26日(月)
御坂図書館
7日(水)・14日(水)・21日(水)・
28日(水)・30日(金)
一宮図書館
6日(火)・12日(月)・19日(月)・
26日(月)・30日(金)
八代図書館
5日(月)・6日(火)・12日(月)・
19日(月)・26日(月)・30日(金)
境川図書室
3日(土)・4日(日)・5日(月)・
6日(火)・11日(日)・18日(日)・
25日(日)
春日居ふるさと図書館
7日(水)・12日(月)・19日(月)・
26日(月)・30日(金)

問合せ先
石和図書館担当 石倉
055(262)5959

* 個人的に朗読サービスをお受けになりたい方は、ご相談ください。

老人ホーム・デイサービス施設病院などに出向き、年配者の方々にサ―ビスを行っています。ご要望があれば随時出前おはなし会を行いますので、お問い合わせください。

石和温泉駅前広場が完成!!

整備が進められていた石和温泉駅前広場と足湯が完成し、4月1日に竣工式が行われました。広場には、新しくモニュメントや足湯を設置。このモニュメントは、活力ある交流都市の創造と未来へはばたく笛吹市を、力強い垂直性として表現しています。



石和温泉駅前公園 あしゆ利用時間

夏季（4月～9月）
午前10時～午後6時
冬季（10月～3月）
午前10時～午後5時
利用無料



駅前広場モニュメントライトアップ時間
暗くなると自動点灯～午前0時

DATA FUEFUKI

人口 72,364人 (-116)

男 35,012人 (-105) 女 37,352人 (-11)

世帯数 26,355世帯 (+5)

H20.4.1現在 ()は前月比

皆さんは、子どもの頃積み木で遊びましたか。取材した積み木のワークショップでは、子どもたち以上に、大人が積み木に夢中になっていたことが印象的でした。花火のように花びらを上げた花、泳ぐくじら、背の高いタワーなど、会場には創造力豊かな作品が並びました。さらに、参加者は作品を作るだけでなく、積

み木を仲間と分け合うこと、仲間の作品に拍手を送ることなどいろいろと学んでいた様子。遊びの中にある、学びや心を豊かにする力を改めて感じました。今月号から広報紙をリニューアルしました。くらしの情報ページの両端に見出しを付けましたので、ご利用ください。(H)

編集後記



発行/2008.5.1 山梨県笛吹市役所 編集/経営企画課・広聴広報担当 所在地/〒406-8510 笛吹市石和町市部777番地
TEL 055-262-4111(代) URL/http://www.city.fuefuki.yamanashi.jp/



この印刷物は、古紙配合率60%再生紙と大豆油インクを使用しております。