



桃・ぶどう 日本一と
温泉の郷 笛吹市

ふえふき

広報 FUEFUKI

6

2008

No.45

CONTENTS

笛吹市桃の花まつり ……	2	笛吹市探訪 ……	10
県民緑化まつり ……	5	くらしの情報 ……	11
日曜窓口開始から1年 ……	6	随意契約結果のお知らせ…	20
市営バス実証運行中 ……	7	笛吹市環境ニュース ……	25
市税の徴収強化へ ……	8	図書館インフォメーション…	26
輝け笛吹の未来 ……	9	ふえふきトピックス ……	29





祭りばやしにまちが華やぐ

石和よっちゃんばれソーラン祭りでは、大勢の参加者による、華やかな踊りが披露されました。



芸妓みこし（夜を彩ったあでやかなみこしの行列）



御坂散策コース案内（景色を眺めたり写真を撮るなど、花の美しさを満喫）



一宮町の大神幸祭（おみゆきさん）（威勢のいい掛け声で練り歩くみこし）



川中島合戦戦国絵

（来場者と信玄公役の荻野市長と一緒に記念写真(上)勇ましく出陣する参加者）



花と笑顔で輝いた

4月1日～15日 第4回笛吹市桃の花まつり

桜、桃、菜の花など、色とりどりの花で彩られた笛吹市の春。その眺めを楽しもうと県内外から訪れたたくさんの人々で市内各地はにぎわいました。



春日居会場（子どもたちは魚のつかみ取りに夢中）

笛吹市桃の花まつりは4月1日から15日まで開催され、市内各地でさまざまなイベントが開催されました。

また、今年はJR東日本の観光宣伝事業である山梨デスティネーションキャンペーンによるSL運行もあり、さらに笛吹市の春はにぎわいを見せました。

まつり期間中は、暖かな日差しの中、家族連れや子どもたちが思い思いに散策を楽しむ姿や、まつりの会場で屋台やイベントを楽しむ姿が見られました。

夜を彩ったのは、一宮町の大文字焼きや春日居町の笄形焼き、そして、ちょうちんに照らし出された通りを練り歩くみこし行列やおはやしに合わせて踊りを披露する踊り手たち。会場からは、集まった人々の楽しい声が聞こえていました。



八代会場（満開の桜の下で行われたポニー乗馬体験）



甲斐一宮国分寺お花見会場（春の眺めを楽しむ家族連れ）



境川会場（犬のサーカスが行われ、そのかわいらしさに来場者も笑顔）

温暖化緑で止めよう 未来のために

県民緑化まつり「みどりづくりの集い」第2回「笛吹市植樹祭」を開催

森林は、国土の保全や水資源のかん養、地球温暖化の防止、保健保養機能など、私たちの生活になくてはならない重要な機能を有しています。

総面積の58%を森林に覆われている笛吹市。将来にわたり、私たちが森林の恩恵を受け、安心して生活していくためには、地域をあげて森林づくり・緑づくりの運動を進めていく必要があります。



春日居小緑の少年少女隊による「森林づくり宣言」



芦川緑の少年少女隊による歓迎の言葉

4月26日、芦川町内のすずらん群生地駐車場と市学校林を会場に、第2回笛吹市植樹祭をかねて、県民緑化まつり「みどりづくりの集い」が開催されました。

これは、県、市、県緑化推進機構の主催により、うるおいと安らぎのある緑豊かな県土づくりを目的に開催されたもので、霧が立ち込める肌寒い天候の中、県下全域から約500人が参加しました。



緑の少年少女隊と荻野市長による記念植樹

記念式典では、芦澤副知事、荻野市長など主催者のあいさつのおと、芦川緑の少年少女隊の代表が歓迎の言葉を述べ、また、春日居小緑の少年少女隊の代表が、森林の四季を表現した手づくりのパネルを使いながら、「森林づくり宣言」を行いました。

式典のあと、市学校林で緑の少年少女隊やボランティアなど参加者により、クリ、カエデ、ミズナラ、ヒノキの苗木1500本が丁寧に植樹されました。



参加者による植樹



協定締結後、握手する関係者

新しい森林整備「アクテイオの森」がスタート

アクテイオの森は、県が進めてきた「企業の森推進事業」の一環として行われるもので、森林と労働力を地域が提供し、費用を企業が負担するという二人三脚による森林整備の取り組みです。

この取り組みに賛同した㈱アクテイオ（東京都）が、企業の社会貢献活動として名乗りを上げ、今年3月森林整備協定の締結式が行われました。

協定の内容は、御坂町上黒駒地内の3ヘクタールの森林を、今年4月から3年間、企業、山林所有者、市、森林整備事業者が協力し、植栽、下刈り、間伐などの森林整備のほか、森林・林業体験イベントを進めるものです。



SLが駆け抜けた笛吹市の春

4月1日から13日までのうち6日間、SLが笛吹市を走りました。これは、JR東日本の観光宣伝事業である、山梨デスティネーションキャンペーンの一環として、甲府駅と塩山駅の間でSLが運行されたものです。その初日、石和温泉駅では歓迎イベントが行われ、SLを見ようと訪れた人たちにぎわいました。また、沿線にも大勢の見物人が集まり、SLの汽笛の音や力強く走る姿に、感嘆の声を上げていました。



運行初日、SLを一目見ようとたくさんの人が殺到した石和温泉駅



山梨デスティネーションキャンペーンの一環として沿線ではライトアップも行われ、夜の桃畑は幻想的に



地元観光関連団体の皆さんが三味線演奏などでお出迎え

日曜窓口 開始から1年

市民サービス向上のために、平成19年4月1日から本庁において日曜窓口を開庁してきました。
今回、平成19年度の日曜窓口における業務取扱状況を報告します。

開庁日数

計51日（平成19年4月1日～平成20年3月31日までの毎週日曜日）

ただし、12月29日（翌年1月3日）までの日曜日と川中島合戦イベント開催日除く。

取扱件数など実績

取扱総数	2034件
収納総額	570万9986円
主な業務	
市税などの収納	199件 502万5690円
住民票写し	556件 16万5900円
印鑑登録証明書	548件 16万5000円
上下水道使用料	40件 22万1696円

市営バス実証運行中 運行開始から3カ月

市では、皆さんにとってより使いやすい公共交通を整備するために、市営バスのあり方を検討しています。

今年1月から、JR石和温泉駅を基点に、3つのバス路線で試験的な運行を行っており、今回、1月7日～3月31日までの約3カ月間の結果を報告します。



石和温泉駅前にあるバス停

運行3路線

- ・東側路線（石和温泉駅～春日居町駅）
（内回り・外回り）
- ・1日12便（内回り・外回り各6便）
- ・午前6時台～午後6時台運行
- ・西側路線（石和温泉駅～石和町富士見地区～石和温泉駅（循環））
- ・1日6便
- ・午前7時台～午後5時台運行
- ・金川原路線（石和温泉駅～釈迦堂遺跡間）
- ・1日10便
- ・午前7時台～午後6時台運行

運行の実績

今回の実証運行では、市内の交通空白地帯（近くに利用できる公共交通機関がない地域）を中心に、病院や市営温泉といった公共施設を経由した運行や、JR中央線の駅に乗り入れを行っています。

3カ月（58日）間の運行実績の概要は表の通りです。延べ4500人余りの方にご利用いただきました。



日曜窓口業務の概要

開設日 毎週日曜日（12月29日から1月3日を除く）

川中島合戦など、庁舎前で大イベントが開催される日は、閉庁する場合があります。

開設時間 午前8時30分～12時 午後1時～5時30分

開設場所 市役所本庁舎

取扱業務 各課の業務の一部を取り扱います。

窓口	取扱い業務	注意事項
戸籍課	住民票写しの交付 （現在の住民票で本人および同一世帯のみ。住基ネット広域交付除く）	運転免許証などの官公署が発行した写真付身分証明書等による本人確認が必要
	印鑑登録証明書の交付 （合併前印鑑登録証引替え含む）	（持ち物）印鑑登録証・代理人の場合は印かんも
	戸籍の謄本、抄本の写し交付 （現在の戸籍で本人および同一戸籍内の方に限る）	運転免許証などの官公署が発行した写真付身分証明書等による本人確認が必要 （持ち物）印かん
	埋葬、火葬の許可	
	斎場の使用許可	
税務課	出生・婚姻・離婚・死亡などの戸籍の届出受付	届出の受付のみ行います。（関連した証明書の発行などは不可）
	原動付自転車および小型特殊自動車	ナンバー交付 （持ち物）印かん、販売証明書・廃車申告受付書・譲渡証明書など 廃車手続 （持ち物）印かん、ナンバー（笛吹市登録に限る）
	所得証明書・所得課税証明書・非課税証明書・扶養証明書の交付	請求と受け取りは本人に限る（代理人が申請する場合は、委任状が必要） 本人確認をさせていただく場合あり （持ち物）印かん
収税課	納税証明書の交付（市県民税・法人市民税・軽自動車税）	
	市税・国保税の収納	年度に関係なく納付できます。 （納付書がない場合は、再発行します）
管理責任者	水道料金・下水道料金・住宅使用料・保育料・学童保育料・介護保険料の収納	（持ち物）納付書

1便あたりの平均利用者数は、3路線全体で2・3人と少なく、東側路線については、他の路線と比べても利用者数が伸び悩んでいることが分かります。

運行を通じて集めた利用状況のデータによれば、運行の時間帯やバス停の設置箇所によって利用者数に差が見られます。また、2月から3月にかけて実施したアンケート調査では、利用者や沿線市民の皆さんからの具体的な意向が寄せられています。

今後は、運行実績やアンケート調査結果について詳しく分析し、ダイヤやバス停の位置、鉄道駅との接続時間、運行ルートを見直しながら、9月末まで実証運行を継続し、検討していく予定です。

マイカー依存型社会の弊害（へいがい）から、現在の公共交通は全国的に見ても、民営、市営を問わず、利用者数が低迷し衰退しつつあります。しかし、超高齢化社会の到来や環境への影響などから、今後、公共の交通機関の充実の必要性がより増していくと考えられています。

市民の皆さんも、ぜひ「公共交通」について改めて考えてみてください。

問合せ先

経営政策部 経営企画課
経営政策担当
055(262)4111

実証（試験）運行実績（概要）（平成20年1月7日～3月31日）

路線名	東側	西側	金川原	合計・平均利用者数
委託料	3,298,575円	2,400,000円	3,500,000円	9,198,575円
延べ利用者数	860人	1,784人	1,900人	4,544人
1日平均利用者数	14.8人	30.8人	32.8人	78.3人
1便平均利用者数	1.24人	2.56人	3.28人	2.30人

ご不明な点は窓口各課へお問い合わせください。

問合せ先 笛吹市役所本庁 055(262)4111

輝け 笛吹の未来 No.20

笛吹市男女共同参画推進委員会

今までと あ・し・た

～各部会の活動状況と 今後の方向性～

昨年10月から活動し始めた各部会での半年間の取り組みとこれからの具体的活動をお知らせします。

家庭部会テーマ

家族一人ひとりを
尊重しあう
家庭づくり



家庭部会では、「家族一人ひとりが、ともに楽しく、生き生きと暮らせるための推進活動をしよう」と取り組んでいます。誰もが気軽に男女共同参画の意識を持てるように、歌と体操を制作しています。また、「笛吹市家庭の日」の設定に向け、検討を重ねています。

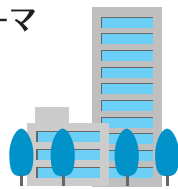
職場部会では、「働きやすい環境づくりを進めよう」と取り組んでいます。

男女が安心して働くことができる環境づくりの一つとして、子育て支援策に着目し、現状について市役所児童課から資料提供を受けるなど、これからの推進活動の参考にしていきたいと考えています。

また、審議会へより多くの女性委員が登用されるよう、市民活動支援課を通じて既に市役所各部局へ呼びかけました。

職場部会テーマ

男女が安心して
働くことが
できる環境



地域部会テーマ

男女が共に活動しやすい
地域づくり



地域部会では、台本から演出まで委員が手作りした「勇気を持って役員になろう」と題した会話劇を制作しました。今後、地域の集会などに出向き、パフォーマンスを行っていきます。身近な話題の中で、男女共同参画について市民の皆さんに気付いてもらうことを目標に、今後の推進活動をしていきたいと思っています。

推進委員会の成果発表の場があるといいね

笛ちゃん



そうそう。それが“フォーラム”よね!

吹ちゃん



問合せ先 市民環境部 市民活動支援課 055(262)4111(内線172)

市税の徴収強化へ

― 県地方税滞納整理推進機構との共同 ―

税は、まちづくりを支える大切な財源です。市では、市税などを納付した皆さんとの公平を保ち、滞納の解消のために、県と共同で「山梨県地方税滞納整理推進機構」を設置しました。

今後、地方税滞納整理推進機構では、市税を滞納し納税指導などに従わない方に対して差し押さえ等の滞納処分を強力に推進していきます。

滞納限までに税金を納付していない状態を滞納といいますが、滞納すると、本来納めるべき税金のほかに延滞金を納めなければなりません。また、滞納したまま放置しておく、法律に基づき、滞納者の意思に関わりなく、強制的に財産の差し押さえや公売などの滞納処分を受けることになってしまいますので、納期内の納税をお願いします。

滞納解消に向けた取り組み

市では滞納解消へ向け、次のような取り組みを行っています。

納税相談
納税についてお困りのことがある

場合はご相談ください。

納税催告
納期限が過ぎても納付のない方に対し、文書催告書の送付、電話催告、自宅訪問を行います。

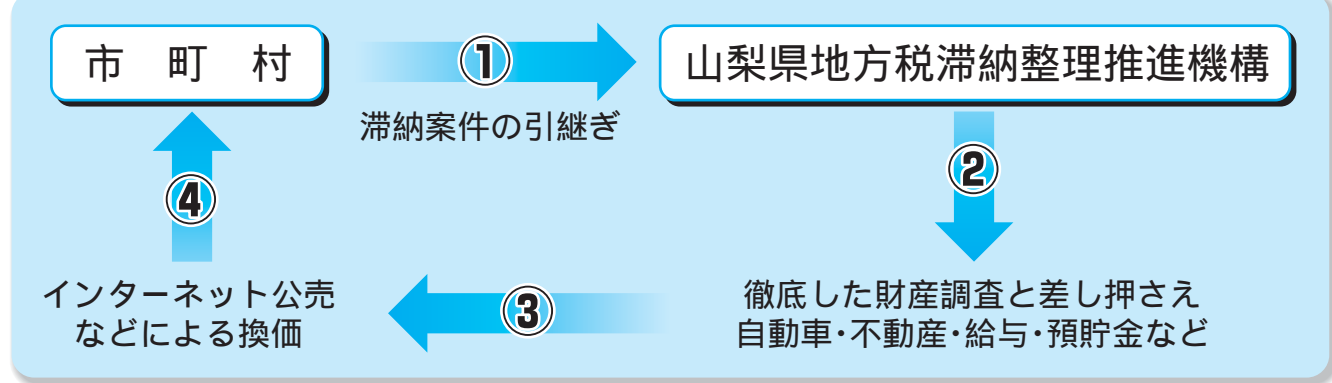
財産調査
滞納者の財産を官公署・金融機関・生命保険会社などを通じて調査します。

給与調査
滞納者が給与所得者である場合、給与の差し押さえをするために、勤務先の給与調査を行います。

滞納処分
土地・建物など財産がある滞納者に対し、差し押さえを行います。差し押さえ後も納付されない場合は、やむを得ず、差し押さえた財産の公売を行うこととなります。

また、預貯金、給与、自動車、生命保険なども差し押さえるの対象となります。

滞納整理の流れ



問合せ先 総務部 収税課 055(262)4111



タイヤロック装置による自動車の差し押さえ(例)

笛吹市探訪

笛吹市の歴史文化を伝えていくために...

「笛吹市周辺には、武田信玄の父、武田信虎が甲府の躑躅ヶ崎(つづじがさき)に館を移す以前の武田家ゆかりの史跡が数多く残っています。また、市内の寺社には、信玄を中心とする武田三代ゆかりの品々が大切に

に伝えられています。しかし、笛吹市内の武田三代に関する文化財は古文書などが多く、所蔵する寺社を訪ねても、保存庫などに保管されていてすぐには見ることができないものもあります。そのため、観光客の興味は、長



古道めぐり(石和町遠妙寺境内にて)

野島の川中島古戦場跡や甲州市の恵林寺、甲府市の躑躅ヶ崎館跡(つづじがさきのやかたあと)(現武田神社)などに向けられ、笛吹市までなかなか訪れてもらえないのが現状です。

今回の笛吹市探訪では、そのような現状の中で、笛吹市に残る武田氏ゆかりの寺社や史跡、文化財を、市民や観光客に知ってもらおうと取り組んでいる団体について紹介したいと思います。

養成しています。その1期生と2期生が「ボランティアガイド笛吹」を組織し、市内歴史ガイドとして活躍しています。この「ボランティアガイド笛吹」では、JRなどの観光業者が主催する史跡めぐりや学習グループの研修会、市の文化財課が主催する「古道めぐり」などのガイド活動を行っています。

この「古道めぐり」は、参加者が市内にある古道や周辺の神社、お寺、道端にたえずむ石造物などを訪ね歩き、ガイドの皆さんの説明を聞きながら、「ふるさと笛吹市」を見つめ直すことを目的に開かれているものです。

また、市内の旅館に宿泊する旅行者などからの要望にも対応できるように、旅館組合とも連絡体制を整えています。

ガイドによる案内は、「甲州弁での説明はとても温かみがあります。歴史文化を十分理解することができました」と、観光客にも好評です。

ガイドの皆さんは「武田家ゆかりの史跡をはじめ、多くの方に市内の歴史文化を知っていただきたい」と、熱心に活動に取り組んでおり、また、今後は学校の課外授業などにも活動の場を広げていきたいと話しています。



古道めぐり(御坂町内での説明)

寺社などを中心とした武田氏との関わりを紹介してきました。武田氏が市内に残した痕跡(こんせき)がたくさんあることを再発見した方も多いのではないかと思います。私たちは、これらの貴重な文化遺産を後世に守り伝えていくためにも、その大切さの理由を分かりやすく説明していく努力をしなければなりません。

いかに歴史文化を「伝えていく」か、そのために市民グループと行政が連携してつくってきたひとつの形が、「ボランティアガイド笛吹」なのです。

Information

くらしの情報

インフォメーション

- 笛吹市役所本庁舎 055(262)4111
- 御坂支所 055(262)2271
- 一宮支所 0553(47)1111
- 八代支所 055(265)2111
- 境川支所 055(266)2111
- 春日居支所 0553(26)3111
- 芦川支所 055(298)2111

催し

農産物直売所イベント

▽八代グリーンファーム

とうもろこしなどの収穫時期を迎え、市内八代町、境川町にある農産物直売所では、地産地消の取り組みの一環として収穫イベントを開催します。

▽さかいがわ農産物直売所

日時 6月14日(土)午前9時から
(売り切れ次第終了)

内容 とうもろこしや新鮮野菜の即売
ジャガイモ掘り体験(有料)



さかいがわ農産物直売所

日時 6月15日(日)午前9時から
(売り切れ次第終了)



八代グリーンファーム

問合せ先 八代グリーンファーム
八代町南4632 1
055(265)2121



もぎたてをどうぞ!

山梨県立博物館シンボル展 木食白道(もくじきびやくどう)

満面の笑みを浮かべる仏たち。愛らしい仏の数々を刻んだのは、山梨出身の白道という木食僧です。

白道は、宝暦5年(1755)、甲州山梨郡上萩原村(現甲州市塩山上萩原上原)に生まれました。幼くして出家し、父とともに巡礼の旅に立、故郷をあとにします。のちに同じく甲州八代郡古閑村丸畑(現南巨摩郡身延町)出身の木食僧・行道(木喰五行、明満)との出会いによって、自らも木食僧となったのです。

師である行道は、「微笑仏(みしよづぶつ)」を数多く残したことでよく知られています。白道は、行道とともに廻国(かいこく)修行し、その後、行道と別れて甲州に戻ってからも、作仏を続けました。今も県内には、生誕地である甲州市、晩年を過ごしたとされる大月市周辺に、白道が作った仏が数多く残されています。

問合せ先 山梨県立博物館
055(261)2631



地藏菩薩像(春日居町寺本区)

日時 5月21日(水)~6月30日(月)
午前9時~午後5時
(入館は午後4時30分まで)
毎週火曜日休館

関連イベント
かいじあむ講座「木食白道の足跡を追って」
6月8日(日)午後1時30分~3時
生涯学習室にて

(申込不要、聴講無料)
講師 近藤暁子氏(県立博物館学芸員)
学芸員によるギャラリートーク
6月22日(日)午後1時30分~2時(申込不要、ただし常設展観覧券が必要です)

「サーカディアンリズム」コンサート

地元出身の女性ユニット「サーカディアンリズム」のコンサートが開催されます。歌とダンスをお楽しみください。「サーカディアンリズム」は、「身体の中にある活動のリズム」という意味です。

日時 6月22日(日)
開場 午後5時30分
開演 午後6時
場所 スコレーセンター集会所
入場料 無料
入場整理券をスコレーセンター窓口で配布しています。
問合せ先 スコレーセンター
055(263)7959



メンバーのIzumiさん(蕪崎市出身)とYukoさん(石和町出身)

学びの広場ふえふき設立記念講演会

学校教育の支援を目的として、NPO法人「学びの広場ふえふき」が設立されました。山梨大学教育人間科学部中村和彦教授をお招きし、「健やかな子どもを育てるために」をテーマに、設立記念講演会を開催します。

日時 6月28日(土)
開場 午後6時30分
開演 午後7時~8時30分
場所 スコレーセンター
参加費 無料
主催 NPO法人「学びの広場ふえふき」
後援 市教育委員会
問合せ先 NPO法人「学びの広場ふえふき」
055(262)1932

さつき展

八代町文化協会盆裁部では作品展展示会を開催します。皆さんのお越しをお待ちしています。

日時 6月6日(金)~8日(日)
午前9時~午後5時
場所 若彦路ふれあいセンター

講座・教室

平成20年度山梨県警察官採用試験

山梨県警察では採用試験を実施します。

警察官A(平成21年4月採用)第2回目()
男性 15人程度
男性(武道指導) 2人程度
女性 2人程度
警察官B(平成21年4月採用)
男性 20人程度
女性 2人程度
試験案内配布日
7月11日(金)
受付期間
7月23日(水)~8月22日(金)
インターネットによる受付締切日
8月15日(金)
第一次試験
9月21日(日)
最終合格発表日
12月5日(金)

問合せ先
山梨県警察本部警務課人事担当
055(235)2121
(内線2632~2634)
0120(314)874

健康・福祉

能力開発講座(パワーポイント)

パワーポイントによるプレゼンテーション資料の作成と編集法を習得します。
日時(6日間)
7月1日(火)・3日(木)・4日(金)・7日(月)・8日(火)・10日(木)
午後6時~9時
場所 県立産業技術短期大学校
定員 20人
受講料 2100円(テキスト代別)
受付締切 6月24日(火)
定員になり次第締め切りです。
問合せ先 県立産業技術短期大学校
0553(32)5202

金川の森ウォーク

森林浴を楽しみながら、心も身体もリフレッシュしませんか。スポーツトレーナーからウォークの仕方などを学びます。
日時 6月7日(土)
受付 午前9時~
開催 午前9時30分~12時
雨天の場合は8日(日)に延期
集合場所 金川の森管理事務所
定員 30人
参加費 無料
申込・問合せ先
森林公園金川の森管理事務所
0553(47)2805

募集

市職員を募集します

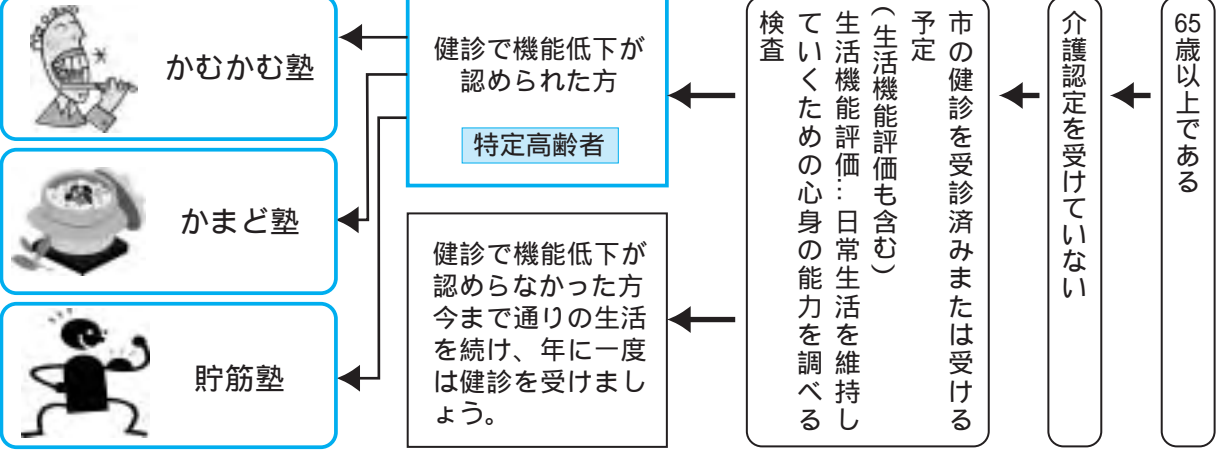
市では、次のとおり来年4月に採用する職員を募集します。

採用する職種・人数
一般行政職(若干名)
消防職(保育士若干名)
採用要件
一般行政職
昭和53年4月2日以降に生まれた者で、大学を卒業した者、卒業見込みの者および同程度の学力を有する者
一般行政職
昭和56年4月2日以降に生まれた一般行政職の要件に該当しない者で、高校を卒業した者、卒業見込みの者および同程度の学力を有する者
一般行政職
民間企業などにおいて情報通信技術業務の勤務経験が5年以上ある者(平成20年3月末日現在)
消防職(保育士)
昭和53年4月2日以降に生まれた者で、保育士資格を有する者、もしくは平成21年3月31日までに保育士資格を取得見込みの者(児童

福祉法第18条の18に基づく保育士登録済みまたは登録見込みの者)
消防職
昭和59年4月2日以降に生まれた者で、大学を卒業した者、卒業見込みの者および同程度の学力を有する者
消防職
昭和59年4月2日以降に生まれた者で、消防職の要件に該当しない者で、高校を卒業した者、卒業見込みの者および同程度の学力を有する者
試験案内配布期間
7月28日(月)~8月20日(水)
(土・日曜日、休日は除く)
午前8時30分~午後5時30分
申込受付期間
8月4日(月)~20日(水)
(土・日曜日、休日は除く)
午前8時30分~午後5時30分
インターネット受付
手続きなどの詳細は、7月28日以降市ホームページに掲載します。
試験案内配布・申込受付場所
総務部 総務課
お申し出ください。
一次試験 9月21日(日)
二次試験
一次試験合格者に通知します。

問合せ先
総務部 総務課 人事給与担当
055(262)4111
(内線204・205)

介護予防教室参加までの流れ



介護保険高額介護サービス費制度

介護保険高額介護サービス費とは、介護保険サービス利用者の1カ月に支払った1割負担の合計額が左の表の上限額を超えた場合に、その超えた分を申請によって返還する制度です。ただし、居住費(滞在費)・食費・理美容代などの保険給付外のサービスは、給付対象になりません。

申請について
 所定の申請書で申請してください。領収証を添える必要はありません。一度申請していただければ、以後、該当となった場合には、自動的に登録された口座へ振り込まれます。

利用者負担の上限額(1カ月あたり)

区分	世帯の上限額	個人の上限額
生活保護の受給者など	1万5000円	1万5000円
市町村民税世帯非課税で老齢福祉年金受給者	2万4600円	1万5000円
市町村民税世帯非課税で合計所得金額と課税年金収入額の合計が80万円以下の方など	2万4600円	1万5000円
市町村民税世帯非課税で合計所得金額と課税年金収入額の合計が80万円を超える方など	2万4600円	2万4600円
市町村民税世帯課税の方	3万7200円	3万7200円

ただし、振込口座・世帯状況に変更が生じた場合は、そのつど届出をお願いします。世帯にサービスを利用した方が複数いる場合は、すべての利用者の申請をしてください。新規該当者には、市から申請書を送付します。

時効にご注意ください
 高額介護サービス費を受ける権利は、サービス提供月の翌月1日(自己負担支払日)がそれ以降の場合には、支払日の翌日(から)2年を経過すると時効により消滅しますので、お気を付けください。
申込・問合せ先
 保健福祉部 介護保険課
 055(261)1903

介護慰労金を支給します

市では、寝たきり高齢者や認知症高齢者を家庭で常時介護している介護者に対し、介護慰労金(年額6万円)を支給します。

支給対象者

本年4月1日前過去1年間、本市の住民基本台帳または外国人登録原票に登録されている方で、次のすべての要件を満たす高齢者を同一家庭内で常時介護した方です。平成19年4月1日現在65歳以上の高齢者

本年4月1日前1年間、本市の住民基本台帳または外国人登録原票に登録されている高齢者
 本年4月1日現在、寝たきり高齢者または認知症高齢者の状態にあり、その状態が1年間継続している高齢者(寝たきり高齢者や認知症高齢者の基準はお問い合わせください)
 本年4月1日前1年間のうち、6カ月以上の在宅期間のある高齢者(入院やショートステイなどの施設への宿泊は、在宅期間に含まれません)
申請期間
 6月2日(月)～20日(金)
 (土日を除く)
申請方法
 申請用紙に必要な事項を記入して提出してください。用紙は、高齢福祉課または各支所に用意してあります。

前年度に支給された方には、個別通知を発送しますので、通知内容を確認して手続きを行ってください。
申込・問合せ先
 保健福祉部 高齢福祉課
 高齢福祉担当
 055(261)1902
 または各支所住民課

歯と健康の祭典

山梨県歯科医師会笛吹市支部主催による歯と健康の祭典を開催します。検診無料で、当日受診した方には、素敵なプレゼントがあります。
日時 6月7日(土)
 午後1時30分～4時
場所
 石和サテイ3階キッズステーション
内容
 歯科検診、歯科相談、ブラッシング指導、栄養相談など

民生委員就任のお知らせ

新たに次の方が民生委員に就任しました。(敬称略)

石原和子(石和町市部)
 中山響子(一宮町小城)

問合せ先
 保健福祉部 福祉総務課
 055(262)1271

母子相談員にご相談ください

市では、母子家庭の福祉を向上させるため、25人の方に笛吹市母子相談員を委嘱しました。

母子相談員とは、母子家庭・寡婦(かふ)・父子家庭の身上相談に応じ、自立に必要な支援と指導をする方々です。悩みや困っている事などありましたら、お気軽に声をかけてください。お住まいの地区担当相談員の連絡先などを知りたい方は、児童課児童家庭担当へお問い合わせください。

笛吹市母子相談員敬称略)
 (担当地区) (相談員氏名)

石和町	八代町	花鳥地区・下野原・栗合・尾山・蕎麦塚	矢崎 緑
川中島	北・高家・岡	市之蔵・新巻・塩田・神沢・東新居・狐新居・土塚・石・地藏堂	
八田	竹居・奈良原	千米寺・金沢	雨宮美枝子
市部(東町・仲町・西町)	南・米倉・永井・増田	田中・下矢作・小城	鮫谷 公子
窪中島・日の出	坪井・竹原田・東原	北都塚・本都塚・金田	絞谷 公子
広瀬・四日市場	国分・末木	一ノ宮・中尾・南野呂	鎮目 和美
上平井・下平井・中川	北野呂・上矢作	北野呂	小澤眞由美
駅前・山岸	八代町	桑戸地区・立川地区	
山崎・松本	北・高家・岡	鎮目	田中ちおり
東高橋・河内	竹居・奈良原	宮川地区	代永由未子
唐柏・今井	南・米倉・永井・増田	国府地区・鎮目	武井恵美子
小石和・向田・砂原	境川町	芦川町	小林たつ子
井戸・東油川・恵比寿	全地区	全地区	
御坂町	保健福祉部	保健福祉部	
国衙・成田・二之宮	児童課	児童課	
上井之上・下井之上・夏目原	児童家庭担当	児童家庭担当	
金川原・八千蔵	055(261)1904	055(261)1904	
黒駒地区	根津 良子	根津 良子	

子育て

児童手当現況届の提出

現在、児童手当を受給されている方に6月上旬に「現況届」を送付します。この届は、児童手当を引き続き受けられるかを定める大切な手続きです。提出がないと、6月以降の児童手当が受けられませんのでご注意ください。以前に所得制限で却下された方でも、年度の更新で所得や扶養の状況が変化することなどにより、受給できることもありますので、新たに申請してください。

児童手当とは

児童を養育している方に手当を支給することで家庭生活の安定を図るとともに、次代を担う児童の健全な育成や資質の向上を目的としています。児童手当は申請しないと支給されません。(認定された場合、手当は申請月の翌月からの支給となります)既に受給している方も、第2子以降が生まれた場合は、増額の手続きが必要となります。

対象

12歳になった後、最初の3月31日を迎えるまでの間の児童(小学校修了前)を養育している方
 所得要件があります。

支給時期 毎年2月・6月・10月にそれぞれの前月分まで(4カ月分)を支給します。
申請場所 児童課または各支所
 必要な書類などについては、お問い合わせください。
問合せ先 保健福祉部 児童課
 児童家庭担当
 055(261)1904

私立幼稚園就園奨励費補助事業

市では、幼児教育を一層普及させるため、平成20年度私立幼稚園就園奨励費補助事業を、国の補助を受けて実施します。

補助対象

笛吹市に住所を有し、私立幼稚園に在園する満3歳から5歳までの園児の保護者
 (私立幼稚園の所在地は、市の内外を問いません)

申請方法

「保育料減免措置に関する調査」に必要な書類を添えて、私立幼稚園を通して提出してください。詳細は、各幼稚園を通してお知らせします。

補助金額

市民税の所得割により決定されます。

問合せ先
 市教育委員会 教育総務課
 総務担当
 055(261)3336

乳幼児の救急蘇生法講習会

春日居町にある子育てサークル「子はかすがい」では、市内の乳幼児を持つお父さん、お母さんを対象に救急蘇生法講習会を開催します。
夏に向かい、外遊びなどで水に触れる機会が多くなってきます。お子さんの急な事故やケガに備えて救急蘇生法を学んでみませんか。

対象 市内在住で生後6カ月以上の乳幼児の親
日時 6月11日(水)
午前9時30分～50分 受付
午前10時～11時30分 実施

場所 春日居福祉保健センター
多目的ホール
定員 15人
持ち物 筆記用具
申込方法 電話でお申し込みください。定員になり次第締め切りです。
講習会中は保育を行いますので、希望する方は事前にお申し込みください。

受付開始 6月2日(月)から
申込・問合せ先 子育てサークル「子はかすがい」事務局 春日居支所 住民課
0553(26)3111
(内線122)

地域子育て支援センター情報

市では、子育て支援センターの運営をNPO法人や子育て支援団体に委託して、施設ごとにさまざまな事業を実施し、地域の子育て支援を行っています。お気軽にご参加ください。

ウエルカムパーティー 笛吹市にようこそ

笛吹市のことをもっと知りたい親子と在住の親子との交流会を開きます。

対象 市外出身の親子 20組
市内在住の親子 20組
(お子さんは0歳児～3歳児)
定員になり次第締め切りです。
日時 6月25日(水)
午前10時～11時45分

場所 スコレーセンター1階集客室
内容 親子あそび、食育エプロンシアター、なんでもQ&A、郷土料理をたべよう
参加費 無料
持ち物 無料
お子さんの身の回り品や飲み物
主催 子育て支援センター
きつずいちのみや

共催 笛吹市食生活改善推進委員会
申込・問合せ先 NPO法人 Happy Space ゆうゆうゆう
055(26)10218

「幸せ心理学」連続講座

親子・夫婦の関係に役立つ心理学が学べます。

日時
第1回 7月2日(水)
「もっと自分を知ってみよう」
第2回 8月6日(水)
「こころの栄養ストローク」
第3回 9月3日(水)
「心のゲームってなに？」
第4回 10月8日(水)
「なりたい自分になる」
第5回 10月25日(土)
「ありのままでもいいんだよ」

午前10時～12時
場所 スコレーセンター2階
対象 子育て中の保護者または一般の方、全講座受講可能な方
定員 20人
定員になり次第締め切りです。先着10人まで託児ができます。

参加費 無料
持ち物 筆記用具
主催 子育て支援センター
きつずいちのみや
申込・問合せ先 NPO法人 Happy Space ゆうゆうゆう
055(26)10218

マタニティビクス

楽しく体を動かして妊娠中や子育てのストレス、運動不足を解消しましょう。

また、助産師によるマタニティカルテック、心音確認、妊娠中や子育ての悩み相談もあります

日時
6月3日(火)・17日(火)
7月1日(火)・15日(火)・29日(火)
8月5日(火)・26日(火)
午前10時～12時

場所 御坂子育て支援センター
きつずみさか
参加費 無料 完全予約制
対象 妊娠13週以降の初産婦または経産婦
定員 15人
持ち物 体操のできる服装、室内シューズ、タオル、飲み物
参加希望者は、申し込む前に担当医の許可をとってください。

申込・問合せ先 御坂児童センター・子育て支援センター きつずみさか
055(26)18688

地域子育て支援センターへのご意見・ご要望がありましたら、児童課へご連絡ください。
問合せ先 保健福祉部 児童課
055(26)11904

6月は食育月間です — 毎月19日は食育の日 —

家族そろって食事をしましょう

早寝・早起き・毎日 しっかり朝ごはん



笛吹市健康増進計画では
毎日朝食を食べる子どもの割合

小学生 88% → 100%

中学生 79% → 100%

を目標にしています。(平成18年度調査)



バランスの良い食事のポイントは
「1日3回・3色・3皿」



食後の歯磨きも忘れずに!

生活・環境

7月に送付します 国民健康保険税納税通知書

平成20年度から国民健康保険税の納期が年6回から年8回に変更になり、7月末から翌年2月末までの毎月が納期となります。

また、1年間の国民健康保険税が確定する本算定が8月から7月に変更になりました。
平成20年度の国民健康保険税が確定する7月に納税通知書を送付します。

平成20年度納期本算定

第1期	7月末
第2期	8月末
第3期	9月末
第4期	10月末
第5期	11月末
第6期	12月28日
第7期	1月末
第8期	2月末

納期限が祝休日・土曜日・日曜日に該当する場合は、これらの日の翌日が納期限となります。
口座振替日は納期限と同日ですが、第6期の口座振替日は12月25日です。
特別徴収対象者は、年6回の年金支給からの天引きになります。(対象

申請時に本人確認を行っています

窓口で戸籍・住民票などの申請書を提出する方は、本人確認が必要となりますので、運転免許証、旅券(パスポート)、住民基本台帳カード(写真付き)などの提示をお願いします。

問合せ先 市民環境部 戸籍住民課
055(26)24111



住民基本台帳カード(写真付き)

問合せ先 市民環境部 国民健康保険課
国保総務担当
055(26)24111
内線121

者には4月上旬に通知を送付しましたのでご確認ください。

住民税還付には申告を

平成19年に国から地方へ税源移譲が行われ、所得税・住民税が変わりました。次のような方は申告をお願いします。

平成19年に所得が減り所得税が課されなくなった方

税源移譲により、所得税率の変更による税負担の軽減の影響を受けず、住民税率の変更による税負担の増加の影響のみを受ける方については、既に納付済の平成19年度分の住民税から、税源移譲により増加した住民税相当額を還付します。

所得変動に伴う住民税の還付を受け、ために「減額のための申告」が必要になります。

申告期間 7月1日(火)～31日(木)

申告先

平成19年度住民税を課税した市区町村(笛吹市では税務課または支所)へ減額申告書を提出してください。他の市区町村から転入された方は、申告先にご注意ください。

持ち物

印かん
平成19年中に亡くなられた方や、海外へ転出されて、平成20年1月1日現在国内に居住していない方には、この経過措置は適用されません。

6月は下水道事業受益者負担金の納期です

6月1日に、下水道事業受益者負担金賦課対象者に「納付書」または「口座振替納入通知書」を送付します。内容をご確認の上、期限日までに納付をお願いします。

支払期間にご注意ください

今年度は、6月1日、14日が休日となるため、5年一括・単年一括を希望された方の納付期間は、6月2日(月)～13日(金)となります。また、口座振替を希望された方の口座引落(振替)は、6月13日(金)となります。

なお、納付期間内にお支払いされなかった(口座振替ができなかった)場合は、自動的に支払方法が報奨金なしの分割納付に切り替わります。

分割支払いの納付期限日

第1期	6月30日
第2期	9月1日
第3期	10月31日
第4期	12月29日
口座振替日	
第1期	6月25日
第2期	8月25日
第3期	10月27日
第4期	12月25日

この経過措置(平成20年度限り)の対象者は、住民税と所得税の人的控除(配偶者控除、扶養控除、基礎控除など)額の差の合計額が、平成20年度の住民税の合計課税所得金額課税長期譲渡所得などの金額がある場合は、これらの金額の合計額(以上)になる方に限られます。

所得税から住宅ローン控除額を引ききれなかった方

税源移譲で所得税が減額となり、控除できる住宅ローン控除額が減る場合があります。平成18年末までに入居し、所得税の住宅ローン控除を受けている方で、所得税から控除しきれなかった額がある場合は、翌年度の住民税(所得割)から控除できます。

平成20年度は、平成19年分の所得税から控除しきれない額が発生した場合、平成20年1月1日現在お住まいの市区町村へ「市町村住民税道府県民税住宅借入金等特別税額控除申告書」を提出してください。なお、所得税の確定申告をしない方は、源泉徴収票の添付が必要です。

問合せ先

総務部 税務課 市民税担当
055(262)4111
(内線134・138)

納付期限日を過ぎてしまった場合は...

納付期限日を過ぎますと、その納付書は使用できませんので、各支所または下水道課管理担当で再発行の手続きをお願いします。ただし、一括納付書は条例で支払期間が決まっていますので、支払期間が過ぎた後は再発行できません。

なお、督促状が発送された後は、督促料金100円が加算されます。単年一括納付書(窓口)支払をご希望の方には、分割納付書も一緒に送付しますので、納付期限日を過ぎてしまった場合にご利用ください。

分割支払いの方の領収書は、第1期～4期まで1枚になっています。領収書は、5年間の支払いが終了するまで大切に保管してください。

口座振替日までに残高のご確認を

口座振替日までに引落予定口座の残高をご確認ください。口座振替不能となった場合は、「口座振替不能通知書兼領収書」を送付しますので、金融機関で、納付期限日までにお支払いください。

不明な点はお問い合わせください。

問合せ先
公営企業部 下水道課
055(261)3347
または各支所

「わが家の耐震診断」再募集!

笛吹市は、大規模地震対策特別措置法に基づき、東海地震が発生した場合に、大きな地震災害が予想される地域として、「地震防災対策強化地域」に指定されています。地震の危険性や家の耐震性を知っていただき、住宅の耐震化を進めるために木造個人住宅の耐震診断の受診者を募集します。

対象住宅

次の条件をすべて満たす住宅
昭和56年5月31日以前に着工された住宅(同年6月1日以降に増築を行った場合も可能)

木造在来工法で建てられた2階建て以下の住宅(プレハブ工法、ツーバイフォー工法などは対象外)

長屋および共同住宅以外のもの

併用住宅の場合は、延床面積の2分の1以上が住宅として使用されている住宅

市内に住所を有する方が所有し、かつ居住している住宅(複数の住宅を所有している場合は、主に居住している1棟が対象)

費用
耐震診断にかかる費用は、市が全額負担します。

再募集戸数 15戸

申込期間 6月2日(月)～20日(金)

申込方法

まちづくり整備課または各支所に備えてある申込書に必要事項を記入し、提出してください。耐震診断申込者が多数の場合は、抽選になる場合があります。

問合せ先

建設部 まちづくり整備課
計画指導担当
055(261)3334



平成20年度農作業雇用標準賃金表

農作業労働の標準賃金について、4月25日に行われた笛吹市農業労働力対策協議会において、市の実情などを考慮の上、次のとおり決定しましたので、雇主や農業従事者の方は参考にしてください。

農作業の種類	区	(円分)	備考
果	剪	日給 10,000	労働時間：1日8時間 午前8時～午後6時 暇なし 休憩：午前午後 各30分
	誘引	時給 1,250	
	摘粒	時給 900	
	摘果	時給 900	
	掛	時給 900	
一般農作業	一般	900	大・高校生
	給	850	
その他作業	病虫害防除	10a 1回 7,000	薬剤：依頼者負担
	畑耕うん 中耕	10a 1回 10,000	機械燃料：請負者負担
	除	一般農地 10a 6,000 荒廃農地 10a 20,000	棚、資材、樹木処理別途協議
共選出荷作業	6月～9月	特殊性があるため各共選場で決めてください	
直売所関係	時	一般男女	800
		給大学生	750
		高校生	700
水田	耕起代	10a 13,000	暇なし
	かき	10a 7,000	機械燃料：請負者負担
	機械田植え	10a 9,000	
	稲刈り	10a 9,000	
	脱穀	10a 9,000	

問合せ先 産業観光部 農林振興課 055(262)4111

相談

法務局なんでも無料相談所

甲府地方法務局では、登記、戸籍、供託、訟務、人権擁護や成年後見登記に関する事務など、皆さんの生活に深く関係する事務を取り扱っています。これらに関する事で、疑問や不明な点、知りたいことなどがありませんら、法務局の職員、公証人がお答えする相談所を開設しますので、ご利用ください。

秘密厳守・予約不要

日時 6月15日(日)

午前9時～午後3時30分

場所 甲府地方法務局4階会議室

(甲府市北口1-2-19)

問合せ先

甲府地方法務局

055(252)7151

お知らせ

電波のルールを守りましょう

総務省では、6月1日から10日までを「電波利用保護週間」として、電波を正しく利用していただくための周知啓発活動や不法無線局の取り締まりを

強化します。電波はルールを守り、正しく使いましょう。

問合せ先

関東総合通信局

不法無線局による混信・妨害

03(6238)1939

テレビ・ラジオの受信障害

03(6238)1945

放送相談(地上デジタル放送)

03(6238)1944

回収します！ あなたの家の古い電話帳！

NTT東日本では、地球環境保護・資源の有効活用のため、古い電話帳のリサイクルを積極的に推進しています。新しい電話帳を各家庭に6月中旬にお届けしますので、その際古い電話帳を配達員へお渡しください。ご不在などで古い電話帳を回収できなかったお客様へは、改めて回収に伺いますのでご連絡ください。

問合せ先

タウンページセンター

0120(506)309

お詫びと訂正

5月号7ページ掲載「笛吹市スポーツ少年大会(下半年)開催」の「弓道小学生の部3位の菊島なつきさん」の所属は、正しくは「御坂女子」です。お詫びして訂正いたします。

平成19年度の建設工事等に係る随意契約結果をお知らせします

笛吹市建設工事等に係る入札結果等公表要領(平成16年笛吹市訓令第42号)の規定に基づき、見積金額130万円以上の建設工事および建設工事関連業務委託、また、これに準じて見積金額50万円以上の建設工事関連以外の業務委託、見積金額40万円以上の役務、見積金額80万円以上の物品売買に係る平成19年度における随意契約の結果について今月号と来月号の2回に渡りお知らせをします。

工 事	(税込み金額単位:円)		
	件 名	見積金額	契約金額
旧石原家住宅再建築主体・基礎工事・石工事	21,210,000	21,210,000	(株)江務所
石和温泉駅前広場モニュメント設置工事	16,800,000	16,800,000	井上 公雄
石和温泉駅前広場植栽工事	9,397,500	8,428,350	(有)ソガーデン
富士見地区ごみ集積場造成工事	6,520,500	5,848,500	(株)組土木
一宮西小学校屋内消火栓改修工事	4,937,100	4,189,500	(有)工業所
下水道マンホールポンプ取替工事第1工区(八代)	5,344,500	3,990,000	(株)梨日立
八代高家団地水漏れ事故に伴う復旧工事	3,980,550	3,807,300	(株)江務所
配水場電気計装設備工事(一宮)	2,908,500	2,614,500	横河電機
旧石原家住宅曳きや工事・フェンス工事	4,963,350	2,430,750	(株)江務所
金田水路改修工事	2,520,000	2,278,500	管南興業
渋川水門除塵機維持管理業務	2,224,950	2,224,950	東八(商)務
市道境川10号線付帯工事(補償工事)	1,995,000	1,984,500	風間建設
石和温泉入り口交差点公園整地工事	2,116,800	1,848,000	(株)江業
八代町高家水防倉庫再築工事	1,800,750	1,800,750	初鹿(株)務
公共マス設置工事(木村・荻野宅)	2,108,400	1,648,500	友愛(株)業
一宮西小学校北校舎外壁塗替工事	1,365,000	1,365,000	早野組
マンホール内浸入水防水工事及びマンホール補修工事他(一宮町地区)	2,000,000	1,312,500	(株)梨環境サービス
台風9号緊急復旧工事	1,350,000	1,298,000	(株)江業 御坂営業所
芦川地区簡易水道自動通報装置設置工事	1,300,000	1,291,500	小山電気(株)業

業務委託その1

件 名	見積金額	契約金額	契約の相手方の商号または名称
平成19年度 生活系ごみ収集業務委託	212,100,000	212,100,000	クリーンネット笛吹協業組合
石和第三保育所指定管理委託料(平成19年度分)	78,221,050	78,221,050	石和第三保育所(指定管理者)
クリーンセンター指定管理委託料	56,620,000	56,620,000	(株)エイメンテナンス
平成19年度 生活系粗大ごみ(可燃性等)処理業務委託	34,996,500	34,996,500	エルテックサー(株)
地域生活支援事業の施行に伴う地域活動支援センター事業の業務委託	32,276,000	32,276,000	(社)笛吹市社会福祉協議会
住民情報システム運用サポート業務委託契約	32,004,000	32,004,000	日本電(株) 甲府支店
笛吹市介護予防事業(やってみるじゃん)業務委託	31,856,000	31,856,000	(社)笛吹市社会福祉協議会
ネットワーク管理運用サポート業務委託	31,193,400	30,403,800	(株)エズ
旧峡東病院改修設計監理業務委託	28,350,000	28,350,000	山梨建築設計監理事業協同組合
国保システム改修委託(医療制度改革下期)	27,825,000	27,825,000	日本電(株) 甲府支店
平成21年度評価替えに伴う固定資産税標準宅地鑑定評価業務委託	18,166,260	17,815,560	山梨県不動産鑑定協同組合
笛吹市固定資産土地評価業務委託	16,380,000	15,750,000	朝日(株) 埼玉支店
地域生活支援事業の施行に伴う相談支援事業の業務委託	15,655,000	15,655,000	(社)笛吹市社会福祉協議会
平成19年度 春日居福祉会館指定管理委託料	15,043,000	15,043,000	(社)笛吹市社会福祉協議会
平成19年度 笛吹市境川児童館指定管理委託料	14,020,000	14,020,000	(社)境川福祉会
住民情報システムハードウェア保守業務委託	13,360,200	13,359,780	日本電(株) 甲府支店
直接施行実施計画書作成業務委託	12,632,550	12,632,550	福岡土地画整理(株) 山梨事務所
笛吹市下水道台帳作成業務委託	11,970,000	9,450,000	国土情報(株)
医療制度改革に伴う後期高齢者医療システム導入(H19年度下期分)委託契約	11,865,000	11,130,000	日本電(株)
医療制度改革に伴う後期高齢者医療システム導入(H19年度上期分)委託契約	11,655,000	11,655,000	日本電(株) 甲府支店
平成19年度 生活系粗大ごみ(不燃性等)処理業務委託	11,088,000	11,088,000	鈴(株)
し尿処理委託(甲府市衛生センター)	10,461,500	10,461,500	甲府市環境センター
住民情報システムソフトウェアパッケージ保守業務	10,304,700	9,417,744	日本電(株) 甲府支店
下水道管渠実施設計委託第13工区(一宮)	9,874,200	6,037,500	(株)エンジニアリング
笛吹市立小中学校セキュリティ対策及びUSBメモリ暗号化システム構築	9,847,000	9,847,000	(株)エズ
笛吹市下水道管理システム再導入業務委託	9,765,000	3,990,000	国土情報(株)
平成19年度 一般廃棄物残渣処理収集業務委託	9,689,400	9,689,400	向洋(株)
平成19年度 生活系ごみ(ミックス・その他)処理保管業務	9,626,400	9,626,400	(株)丸
市営(一宮町循環)バス運行委託	9,345,000	9,345,000	(有)交通
防災行政無線デジタル同報系・移動系システム実施設計業務委託	9,135,000	8,736,000	電気興業(株)第二営業統括部
石和西小学校給食調理業務委託料	8,820,000	8,820,000	日清医療食品(株)中部支店
都市計画道路八田線他道路詳細設計その他業務委託	8,815,800	6,615,000	福岡土地画整理(株) 山梨事務所
自主運営バス運行委託料	8,787,687	8,787,687	山梨交通観光(株)
笛吹市立御坂児童センター建設・造成・外構工事実施設計業務	8,673,000	8,673,000	(株)橋場設計
内部情報システム運用サポート業務委託	8,505,000	8,505,000	(株)シー・シー
笛吹市地番家屋図及び画地条件調査更新業務委託	7,980,000	7,980,000	朝日(株) 埼玉支店
し尿処理委託(青木が原衛生センター分)	6,871,000	6,871,000	青木が原衛生センター
市営(芦川町鶯宿～石和温泉駅)バス運行委託	6,705,000	6,705,000	富士急平和(株)
医療制度改革に伴う国保システム改修(上期)	6,657,000	6,657,000	日本電(株) 甲府支店
電話交換業務委託料	6,440,112	6,440,112	(株)ティ・ティ・ソルコ
平成19年度笛吹市職員健康診断業務	6,300,000	6,297,480	(株)県健康管理事業団
子育て支援センター運営委託	5,985,200	5,985,200	NPO法人 HAPPY SPACE ゆうゆうゆう
自主運営バス運行委託料	5,850,218	5,850,218	山梨貸切自動車(株)
選挙人名簿システム・投票受付システム対応・運用支援業務委託	5,764,500	5,481,000	日本電(株) 甲府支店
地域生活支援事業の施行に伴う生活支援事業の業務委託	5,730,000	5,730,000	(社)笛吹市社会福祉協議会
平成19年度 住民税法改正対応業務委託	5,701,500	5,701,500	日本電(株) 甲府支店
戸籍システムソフトウェア・ハードウェア保守契約	5,443,200	5,443,200	(株)セロックスシステムサービス(株) 公共システム事業部 首都圏支店
道路台帳修正加除業務委託(石和町・一宮町)	5,418,000	4,410,000	(株)アコ 山梨支店
つどいの広場運営委託	5,328,200	5,328,200	NPO法人 HAPPY SPACE ゆうゆうゆう
四ッ沢川ホタル公園測量・設計監理業務委託	5,200,000	5,040,000	(株)地質
医療制度改革に伴う国保緩和措置に係るシステム改修委託	5,198,000	5,197,500	日本電(株) 甲府支店
地域生活支援事業の施行に伴う相談支援事業の業務委託	5,180,000	5,180,000	美咲園
笛吹市役所南館引越し業務委託	5,000,000	3,360,000	山梨貨物自動車(株)

件名	見積金額	契約金額	契約の相手方の商号または名称
在宅当番医制運営事業委託	2,906,000	2,906,000	笛吹市医師会
財務会計システム要望対応作業	2,896,950	2,824,500	(株)シー・シー
農業気象高度利用施設センサー再検定業務	2,847,600	2,847,600	(株)ナソニックSSエンジニアリング(株)
ささえ保育所入所システム平成19年度法改正対応(改修)業務委託	2,845,500	2,751,000	日本電簿(株) 甲府支店
南館ネットワーク構築設計管理業務委託	2,789,850	2,789,850	(株)ンズ
自立支援給付法改正対応モジュール	2,761,500	2,730,000	日本電簿(株) 甲府支店
花鳥の里スポーツ広場管理業務委託	2,698,920	2,698,920	(株)笛吹市シルバー人材センター
笛吹市境川町寺尾地内不法投棄物撤去処理業務委託	2,625,000	1,837,500	エルテックサー(株)
松くい虫防除事業	2,610,756	2,593,500	中央森林組合
下水道受益者負担金システム保守委託料	2,610,720	2,610,720	(株)シー・シー
笛吹市バス実証運行支援業務	2,600,000	2,480,000	(株)総合研究所
ネットワーク監視システム設計構築業務委託	2,562,000	2,551,500	(株)ンズ
笛吹市地域包括支援センター相談窓口委託	2,500,000	2,500,000	(社)笛吹市社会福祉協議会
平成19年度春日居町足湯施設管理業務委託	2,500,000	2,500,000	(社)笛吹市シルバー人材センター
行政評価研修委託	2,500,000	2,499,000	(株)日本能率協会コンサルティング
平成19年度笛吹市営バス実証運行事業西側路線運行業務	2,500,000	2,400,000	日之出観光自動車(株)
笛吹市有バス運行委託業務(一宮行政バス)	2,457,000	2,457,000	(有)富交通
防災行政無線線保守管理業務委託(石和固定系)	2,452,800	2,452,800	NECネットエスアイ(株) 甲府営業所
笛吹市固定資産(土地)評価要領作成業務委託	2,415,000	2,100,000	朝日航業(株) 埼玉支店
笛吹市台湾観光プロモーション事業委託	2,400,000	2,400,000	(株)エーティーシー
八代庁舎清掃委託	2,329,215	2,329,215	(株)ヒ総合サービス
御坂体育館管理業務委託	2,320,500	2,320,500	(社)笛吹市シルバー人材センター

役務			
件名	見積金額	契約金額	契約の相手方の商号または名称
広報ふえふき印刷製本業務	16,897,368	16,896,600	青柳印刷(株)
笛吹市八代ふるさと公園維持管理業務	6,974,000	6,974,000	(株)石原グリーン建設グループ
笛吹市みさか桃源郷公園維持管理業務	5,478,000	5,478,000	(株)石原グリーン建設グループ
第一次総合計画編集印刷業務委託	4,305,000	2,887,500	(株)C
「笛吹市風水害誌」作成業務委託	4,200,000	4,200,000	(株)ニチ印刷
笛吹市御坂路さくら公園維持管理業務	3,784,000	3,784,000	(株)石原グリーン建設グループ
戸籍システムソフトウェア使用権許諾契約	3,654,000	3,654,000	(株)ゼロックスシステムサービス(株)
「笛吹市夏まつり」笛吹川石和鶴飼」ポスター印刷代	2,814,000	2,814,000	(株)C
「笛吹市桃の花まつり」ポスター印刷代	2,800,000	1,249,500	(株)C
笛吹市子育てガイドブック作成業務	2,310,000	2,310,000	(株)C
春日居あぐり情報ステーション気象情報受信	2,079,000	2,079,000	(株)ダブリュエックス二十四
行財政情報サービス「iJAMP」利用料	1,953,000	1,953,000	時事通信社
笛吹市石和小林公園清掃業務	1,940,400	1,907,640	山梨建設(株)
平成19年度東電広告電柱広告料	1,852,200	1,852,200	東電(株) 山梨支社
機械警備業務委託	1,386,000	1,386,000	セコム(株)
月刊旅行読売広告掲載料	1,365,000	1,365,000	読売(株)
笛吹市住民スポーツ傷害保険料	1,350,000	1,300,400	ふえふき保険
「笛吹市桃の花まつり(川中島合戦戦国絵巻)」ポスター印刷代	1,312,500	1,312,500	(株)ニチ印刷
旅の手帖掲載広告料	1,260,000	1,260,000	(株)ハン
Webアクセス制御ソフトウェアライセンス更新	1,255,537	672,000	(株)K e - c o m
コピー機レンタル	1,115,100	1,115,100	リコー販売(株)
2年生校外学習バス借上げ代	1,080,000	780,000	トップツ(株)
アンチウィルスソフトウェアライセンス更新	981,750	896,700	(株)林事務機
平成19年度幹旋物資(書籍等)代金	922,320	922,320	山梨県国民健康保険団体連合会
春日居あぐり情報ステーション「食・農情報提供・更新」業務	840,000	840,000	(株)山漁村文化協会
明治40年大水害100年記念 第21回「川名人」笛吹講座業務委託	840,000	840,000	(株)ドブレン社
笛吹市観光ガイドマップ訂正再印刷代	787,500	787,500	(株)ニチ印刷
機械警備業務委託	756,000	756,000	セコム(株)
税務事務窓あき封筒	756,000	730,800	相互印刷(株)
校舎清掃委託	750,000	420,000	(株)ダリネンサプライ
笛吹市観光ガイドマップ訂正再印刷代	724,500	724,500	(株)ニチ印刷

件名	見積金額	契約金額	契約の相手方の商号または名称
選挙人名簿システム・投票受付システム対応・運用支援業務委託	4,977,000	4,977,000	日本電簿(株) 甲府支店
笛吹市議会だより作製請負業務	4,940,000	4,340,000	(株)インターフェイス
下水道管渠布設設計積算業務委託(その1)	4,920,300	4,920,300	(株)ナソニックSSエンジニアリング
医療費窓口無料化及び医療制度改革に伴うシステム改修	4,830,000	4,830,000	日本電簿(株) 甲府支店
医療費窓口無料化及び医療制度改革に伴うシステム改修	4,830,000	4,830,000	日本電簿(株) 甲府支店
笛吹市役所南館フルIP化構築業務委託	4,830,000	4,830,000	中楨電機(株)
分合筆等異動処理業務委託	4,830,000	3,885,000	国土情報開発(株)
音声系ネットワーク保守管理委託業務	4,662,000	4,662,000	中楨電機(株)
笛吹市内小中学校(石和・春日居除く)可燃ごみ収集運搬処理業務委託	4,573,000	4,573,000	東八商事(株)
内部情報系システムハードウェア保守契約	4,552,590	4,552,380	(株)シー・シー
例規執務サポートシステム例規更新データ作成費	4,410,000	4,410,000	(株)うせい
道路台帳修正加除業務委託(八代町・御坂町・境川町・芦川町)	4,399,500	3,811,500	朝日航業(株) 埼玉支店
図書館システム保守委託	4,329,228	4,329,228	(株)シー・シー
議事録作成委託	4,290,000	3,790,000	(株)インターフェイス
ファミリーサポートセンター事業運営委託	4,202,200	4,202,200	(株)法人 HAPPY SPACE ゆうゆうゆう
笛吹市芦川地区交流居住推進支援業務	4,200,000	4,200,000	(財)日本交通公社
笛吹市石和鶴飼・花火大会告知委託料	4,200,000	4,200,000	(株)ブレン社
医療制度改革に伴う健康管理システム改修委託	4,158,000	4,158,000	日本電簿(株)
下水道橋梁添架設計及び河川占用業務委託(一宮)	4,147,500	2,625,000	(株)陽設計 笛吹支店
医療制度改革に伴う健康管理システム改修業務	4,032,000	4,032,000	NEC日本電簿(株)
確定申告に伴うシステムへの入力委託	4,030,236	4,030,236	(株)K e - c o m
ハウス桃管理委託料(長期継続契約)	3,990,000	3,990,000	笛吹農業協同組合 本所
市道石和17号線設計用地調査業務委託	3,988,950	3,654,000	(株)イ
重度医療費助成窓口無料化に伴うシステム改修	3,937,500	3,937,500	日本電簿(株) 甲府支店
笛吹市立御坂児童センター建設・外構工事監理業務	3,895,500	3,895,500	鳥居設計(株)
地域生活支援事業の施行に伴うコミュニケーション支援事業の業務委託	3,893,000	3,893,000	(社)笛吹市社会福祉協議会
春日居地区企業団受水施設築造工事施工監理業務委託	3,885,000	2,677,500	日本水工設計(株) 山梨事務所
八田御朱印公園指定管理委託料	3,815,000	1,907,500	笛吹市八田御朱印公園指定管理者山梨管財
平成19年度 生活系有害ごみ(乾電池・蛍光灯)処理収集業務委託	3,780,000	3,780,000	J F E 環境(株) 営業業務部
介護保険オーバーライト等適用作業業務委託	3,780,000	3,780,000	日本電簿(株) 甲府支店
平成19年度地籍管理システム保守業務	3,780,000	3,412,500	国土情報開発(株)
平成19年度笛吹市農道台帳補正更新業務委託	3,769,500	3,307,500	朝日航業(株) 埼玉支店
平成19年度 資源物(ガラス)保管業務委託	3,721,200	3,721,200	(株)丸
自立支援給付法改正モジュール(平成19年、10月対応)	3,696,000	3,696,000	日本電簿(株) 甲府支店
平成20年度住民税賦課資料入力委託	3,665,025	3,665,025	富士情報(株)
上下水道使用料金計算システム保守委託料(下水道分)	3,658,095	3,658,095	(株)シー・シー
マンホールポンプ維持管理保守点検(御坂・一宮)笛下	3,600,000	1,276,800	(株)日立
固定資産評価額時点修正鑑定業務等委託	3,565,800	3,565,800	山梨県不動産鑑定協同組合
下水道管渠布設設計積算業務委託(その2)	3,534,300	3,534,300	(株)陽設計 笛吹支店
平成19年度笛吹市営バス実証運行事業金川原路線運行業務	3,500,000	3,500,000	山梨中央交通(株)
平成19年度笛吹市営バス実証運行事業東側路線運行業務	3,500,000	3,298,575	(株)和交通
通所型特定高齢者運動機能向上事業	3,470,400	396,000	(株)S
民刑ソフト導入事業委託料	3,460,000	3,454,500	(株)ゼロックスシステムサービス(株) 公共システム課 龍岡支店
笛吹市有バス運行委託業務(石和行政バス)	3,402,000	3,402,000	日之出観光自動車(株)
道路台帳修正加除業務委託(西関東道路関係)	3,399,900	2,999,850	第一航業(株)
緊急指令施設保守点検	3,255,000	3,255,000	(株)日本電信電話(株) 山梨支店
文書管理改善業務	3,255,000	3,255,000	(株)うせい
ふれあいペンダント(緊急通報システム)事業	3,170,141	3,170,141	(株)T東日本 山梨
住民基本台帳ネットワーク(住基NW)運用保守委託	3,150,000	3,150,000	日本電簿(株) 甲府支店
地域生活支援事業の施行に伴う福祉ホーム入居者自立支援事業の業務委託	3,120,000	3,120,000	あずま太陽の家福祉ホーム
管渠布設工事に伴う変更実施設計委託(御坂町)	3,059,700	1,260,000	(株)陽設計 笛吹支店
笛吹市内石和小中学校可燃ごみ収集運搬処理業務委託	3,030,000	3,030,000	(株)環境サービス
笛吹市芦川国民健康保険診療所施設管理委託	3,000,000	3,000,000	笛吹市芦川国保診療所運営医師団
農村地域工業等導入実施計画策定業務委託	3,000,000	2,992,500	(株)イ
国土利用計画策定業務委託	3,000,000	2,310,000	(株)うせい
若彦路ふれあいスポーツ館管理人委託	2,946,300	2,946,300	(社)笛吹市シルバー人材センター



問合せ先 山梨県環境創造課
055(223)1506
055(223)1507

県では、ストップ・レジ袋大作戦として、山梨県ノーレジ袋推進連絡協議会と共にレジ袋の削減を呼びかけてきました。

協議会では、地球温暖化防止と循環型社会構築に向けた環境に配慮した活動を推進し、次世代を担う子供たちへより良い環境を引き継ぐために、レジ袋の無料配布の中止とマイバッグなどの持参をさらに呼びかけることを決定しました。

その趣旨に賛同する県内の主なスーパーマーケットでは、6月30日をめどにレジ袋の無料配布を中止することになりましたので、ご協力をお願いします。

また、皆さんが買い物の際に、マイバッグ・マイバスケットなどを持参し、レジ袋を断ることは、他の人にもその行動が見えるので、周りの人が環境に配慮した行動を起こす大きなきっかけとなります。

レジ袋削減の取り組みに、皆さんのご理解とご協力をお願いします。

県内の主なスーパーマーケットを中心にレジ袋無料配布中止へ



件名	見積金額	契約金額	契約の相手方の商号または名称
2年宿泊学習バス借り上げ料について	720,000	707,250	近畿日本ツーリズム(株)
小中学校図書館専用書籍データベース(TOOL-is)使用料	693,000	693,000	(株)図書館流通センター
5・6年スキー教室ゲレンデ使用料及びバス借り上げ料	682,800	670,400	笛吹市バス協議会
笛吹市八代増田ふれあい広場維持管理業務	662,000	662,000	笛吹市八代町増田区長
1-4年生校外学習バス借用上料	659,000	659,000	笛吹市バス協議会
不正接続監視ソフトウェア保守	630,000	630,000	(株)製作所 関東支社
じゃらん関東版広告掲載料	630,000	630,000	(株)ルート
石和中学校 1年校外学習バス借り上げ	624,750	406,000	トップツ(株)
総合計画実施計画書、20年度マニフェスト説明書印刷業務	600,000	589,050	稲村印刷社
市政ポケットガイド印刷製本委託	585,900	585,900	(株)ニチ印刷
山梨県消防救助技術大会開催にかかる訓練塔整備事業	560,000	546,000	KMKハウジング
芦川ふるさと総合センター敷地賃借料(平成19年4月~平成20年3月分)	555,018	555,018	小林 ちま子
「るるぶフリー 私の旅」テレビ掲載広告料	525,000	525,000	(株)デイリー・インフォメーション
笛吹市観光ガイドマップ再印刷代	514,500	514,500	(株)ニチ印刷
笛吹市石和温泉駅前公園清掃業務	504,000	454,860	山梨建設
コピーパフォーマンスチャージ料	504,000	504,000	(株)事務機
宮堰土砂撤去機械代	499,800	499,800	(株)工業
ウイルス対策ゲートウェイソフトウェア保守	492,450	445,725	(株)K e-com
笛吹市八代ふれあい健康広場維持管理業務	488,000	488,000	笛吹市八代町竹居区南竹居部長
健診希望調査用紙、説明用紙印刷	486,150	486,150	稲村印刷社
本部用複写機カウンター料	480,000	480,000	(株)コー販売 山梨支社MA営業部
別冊旅の手帖「山梨DCキャンペーン」掲載広告料	478,800	478,800	(株)ハン
ICカード標準システム(基本システム)保守	475,000	475,000	(株)自治情報センター
春日居あぐり情報ステーション気象番組供給	441,000	441,000	(株)ダブリュエックス二十四
セキュリティログ管理クライアント系ソフトウェアサポート更新	438,900	433,125	NECフィールディング(株) 西関東支社 甲府支店
峡東都市計画区域 石和町都市計画図増印刷業務	420,000	420,000	(株)中央ジオマックス 静岡営業所
住民異動届	417,900	417,900	(株)ガワ
コピーパフォーマンスチャージ料金	417,600	417,600	(株)事務機
昇降機保守点検業務委託	415,800	415,800	(株)日立ビルシステム 東京総支社
スキー教室バス借り上げについて	409,500	399,000	(株)交通
御坂中学校生徒会誌850円×450冊	401,625	401,625	稲村印刷社

物品	件名	見積金額	契約金額	契約の相手方の商号または名称
微生物活性液培養機器購入		8,500,000	7,500,000	(株)江ム総合ネット
大型生ごみ処理機購入(蘇生利器S100)		6,190,000	5,400,000	(株)エム総合ネット
Microsoft Office Professionalライセンス購入		4,775,400	4,737,600	小林事務機
大型生ごみ処理機購入(蘇生利器S60)		5,140,000	4,500,000	(株)エム総合ネット
大型生ごみ処理機購入(蘇生利器S60)		5,140,000	4,500,000	(株)エム総合ネット
災害備蓄食糧購入		2,998,800	2,601,375	東八(株)
平成20年度新入団員用活動服、アポロキャップ購入		1,920,000	1,699,740	東八(株)
糖度センサー購入		1,340,000	1,300,000	(株)箱フボタ
児童用机椅子購入		1,296,750	1,296,750	(株)商会
御坂西小学校 図書館システム一式		1,228,500	1,195,320	(株)シー・シー
ふれあいペンダント(緊急通報システム)端末機16台他		1,023,750	1,023,750	(株)T東日本 山梨
平成20年度新入団員用半長靴購入		1,120,000	989,520	ミドリ安全(株)
消防用防火衣の購入(7名分)		997,395	981,225	三和防備
教育用コンピュータ付属機器購入		983,115	976,500	(株)K e-com
空気呼吸器(Air Maxx S)購入		992,000	974,400	ミドリ安全(株)
非常用浄水器購入		980,000	955,500	東八(株)
空気呼吸器用軽量ボンベ 13本		956,000	955,500	ミドリ安全(株)
携帯型無線機3機 据置型無線機1機の購入		837,900	837,900	東日電子
農産物等消費拡大宣伝事業 桃・ぶどう(西武ドーム)		837,300	837,300	笛吹農業協同組合
証明書自動交付機利用環境設定端末等導入に伴うソフトウェア購入		824,250	824,250	日本電業) 甲府支店

来月号でも引き続き、随意契約の結果をお知らせします。

問合せ先 総務部 管財課 契約担当 055(261)2030

なでしこフェア(再生品頒布)開催

甲府市なでしこ工房で再生した自転車等を安くお譲りします。ふるってご参加ください。

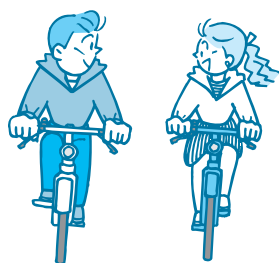
日時 6月21日(土)

展示・受付 午前9時~11時

抽選会 午前11時30分

問合せ先 甲府市環境部

055(241)4327



犬・猫飼い主の皆さんへ



猫

なるべく屋内で飼うようにしましょう。屋外に出す場合には、名札などを装着し、飼い主が分かるようにしましょう。



犬

登録と狂犬病の注射を必ず受けましょう。放し飼いはやめましょう。犬が苦手な人もいます。散歩中のふんは必ず持ち帰りましょう。埋めてもにおいは残ります。犬の鳴き声で近所に迷惑をかけるないようにしましょう。

最近、市役所に犬や猫に関する苦情が多数寄せられます。飼い主の皆さんには、十分な心配りと正しいしつけをしていただけるようお願いいたします。

やってみるじゃん・ごみ減量53 (笛吹市は平成18年度から5年間でごみの減量53%をめざしています)

分ければ資源混ぜればごみ ごみの分別に迷ったときはごみの分け方カレンダー市ホームページで市の環境施設・ごみ処理状況を確認できます。

市民環境部 ごみ減量課	055(261)2044	境川支所 地域課	055(266)2111
御坂支所 地域課	055(262)2271	春日居支所 地域課	055(26)3111
一宮支所 地域課	055(47)1111	芦川支所 地域住民課	055(298)2111
八代支所 地域課	055(265)2111		

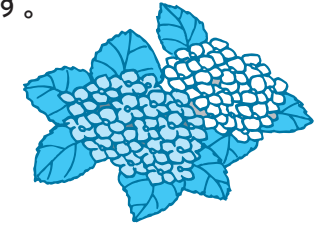
問合せ先

— 平成19年度図書館利用状況をお知らせします —
年間貸出65万点を突破
図書館の本がこれだけ利用されています

平成18年度に比べて、貸出が約5万点増えました。年間貸出65万点を市民平均にすると、一年間で一人あたり約9冊の本を読んでいることになります。
資料が充実しています！そして図書が動いています！！

資料点数 (すべての資料)	市内他館への 配送数	市内他館からの 受取数	貸出点数 (4/1~3/31)
総数 367,460	79,548	79,548	651,434
石和図書館 163,481	21,989	25,796	247,326
御坂図書館 46,856	21,431	21,932	154,907
一宮図書館 94,932	15,010	14,839	148,272
八代図書館 25,959	7,116	8,798	28,490
境川図書室 3,455	2,003	941	3,488
春日居図書館 32,636	11,998	7,236	68,881
異動図書館 141	1	6	70

さらに利用しやすい図書館を目指して、ますます充実した資料をそろえ、市内6図書館職員一同、心から皆さんの来館をお待ちしています。



図書館へ出かけてみませんか

朗読タイム・イン・スコレ
第4回“来夢”朗読発表会

日時 6月21日(土)
 開場 午後1時
 開演 午後1時30分
 場所 石和図書館2階
 視聴覚ホール
 入場料 無料
 東野圭吾や太宰治の作品を朗読で楽しんでみませんか。



新企画
プレママ マタニティー支援

心に余裕を持ちながら、生まれてくる赤ちゃんを待ちませんか。申込不要ですので、気軽にご来館ください。

日時 毎月第2・4金曜日
 (初回6月27日(金))
 午前10時30分~11時30分
 場所 一宮図書館おはなしコーナー
 内容 ・絵本の楽しみ方 ・情報交換
 ・胎教に良い音楽
 ・プロによるアドバイス



石和図書館 TEL 055(266)5959
 平日 午前10時~午後9時
 土・日・祝日 午前9時~午後5時
 おはなし会(タンタン)
 6月12日(木)・26日(木)
 午前11時~11時30分
 家族で始めようブックスタート
 6月5日(木)・19日(木)
 午前10時30分から
 耳をすませばえほん隊
 6月7日(土)・14日(土)・21日(土)・28日(土)
 午前の部 11時~11時30分
 午後の部 2時~2時30分
 朗読“来夢”発表会
 6月21日(土)
 開場 午後1時
 開演 午後1時30分

御坂図書館 TEL 055(266)0363
 月・火・木・金 午前10時~午後6時
 土・日・祝日 午前9時~午後5時
 おはなし会(びよん)
 6月10日(火) 午前11時~11時30分
 (この日以外にも要望があれば本の読み聞かせを行います)
 楽蔵(映画会・お話・工作)
 6月7日(土) 午後2時から

ローズタイム
 6月20日(金)
 午前10時30分~11時30分

一宮図書館 TEL 055(47)5220
 平日(火・木) 午前9時30分~午後7時
 平日(水・金・土・日) 午前9時30分~午後5時
 おはなしのゆりか
 6月4日(水)
 【あんよ】午前10時15分~10時45分
 (1歳6カ月児~3歳児)
 【だっこ】午前11時~11時30分
 (0歳児~1歳5カ月児)
 チャレンジ教室
 6月14日(土) 午後2時から
 おはなしのぶらんこ
 6月15日(日) 午後2時から
 ミニミニおはなし会
 6月1日(日)・8日(日)・22日(日)・29日(日) 午後2時から
 プレママ
 6月27日(金)
 午前10時30分~11時30分

八代図書館 TEL 055(265)2113
 平日・土・日 午前9時30分~午後5時
 6月14日(土) 午後1時30分から
 バムケロおはなし会

あかちゃんママのおはなし会
 6月4日(水)・11日(水)・18日(水)・25日(水) 午前11時から

境川図書室 TEL 055(266)2014
 平日・土 午前9時~午後5時
 おはあちゃんおはなし会
 6月14日(土) 午後2時から
 (毎週土曜日、随時おはなし会を予定しています)

春日居ふるさと図書館 TEL 055(326)2283
 平日 午前10時~午後7時
 土・日・祝日 午前10時~午後5時
 おはなしのへや もも(乳幼児向け)
 6月10日(火)・24日(火)
 午前10時30分から
 おはなしのへや さくらんぼ
 6月28日(土) 午前10時30分から
 おりがみをたのしもう!
 6月14日(土) 午前10時30分から
 ぱぱとくらんぼのおはなし会
 6月21日(土) 午前10時30分から

* 図書館のおはなし会は、子どもたちだけでなく、敬老会・公民館まつり・老人ホーム・デイサービス施設・病院

などに出向き、年配者の方々にもサービスを行っています。ご要望があれば随時出前おはなし会を行いますので、お問い合わせください。
 * 個人的に朗読サービスをお受けになりたい方は、ご相談ください。
 問合せ先
 石和図書館担当 石倉
 055(262)5959

6月の図書館休館日

- 石和図書館 2日(月)・9日(月)・16日(月)・23日(月)・30日(月)
- 御坂図書館 4日(水)・11日(水)・18日(水)・23日(月)~27日(金)
- 【蔵書点検】30日(月)
- 一宮図書館 2日(月)・9日(月)~13日(金)
- 【蔵書点検】16日(月)・23日(月)・30日(月)
- 八代図書館 2日(月)・9日(月)・16日(月)・23日(月)・30日(月)
- 境川図書室 1日(日)・8日(日)・15日(日)・22日(日)・29日(日)・30日(月)
- 春日居ふるさと図書館 2日(月)・9日(月)・16日(月)・23日(月)・30日(月)



来場者をもてなす子どもたち

来場者は、展示された武者飾りやかぶとなどについて解説を聞いた後、子どもたちのもてなしを受け、ひとときを過ごしていました。

5月5日、八田家書院で子どもお茶会が開かれました。このお茶会は、鄙（ひな）の会と笛吹市女性団体連絡協議会石和支部が主催した「武者飾り」展示の一環として開かれたもので、石和北小と石和南小の児童や卒業生などがお茶や和菓子で来場者をもてなしました。

子どもお茶会で和やかに

八田家書院「武者飾り」



FUEFUKI TOPICKS

このコーナーは市内のいろいろな出来事を紹介するコーナーです。



「リトルボーイ・リトルガール」の一場面

4月20日、スコレーセンターで笛吹市民劇団特別公演が開かれ、短編演劇2作品が上演されました。前半の「忘れ物」では、童話の世界に迷い込んだ主人公の女の子が、童話の登場人物たちと触れ合う中で、忘れていた「優しい」心を取り戻す物語が描かれました。また、後半の「リトルボーイ・リトルガール」は戦争の中を精一杯生きた少女たちの物語で、出演者による合唱なども交えながらそのほかない青春が描かれました。会場に詰めかけた観客からは、素晴らしい演技を披露した出演者に大きな拍手が送られました。

「忘れ物」&「リトルボーイ・リトルガール」

笛吹市民劇団特別公演



演奏を楽しむ来場者

また、当日は館内に一宮町文化協会茶道部による薄茶席が設けられ、入館者がお茶や和菓子のお振舞いを受けると、会場は、春を楽しもうと訪れた人たちにぎわいをみせていました。

4月11日、釈迦堂遺跡博物館で花と邦楽のしらが開催されました。一宮保育園園児による和太鼓演奏がオーブニングを飾り、一宮町文化協会箏曲（そうきよく）部や勝沼文化協会邦楽部による琴や尺八、三味線の演奏などが披露されました。演奏会場は屋外に設けられており、訪れた人々は、会場に流れる「武田節」や「荒城の月」などの演奏と共に、周囲に咲き誇る桃や桜の花などの眺めを楽しんでいました。



薄茶席でのひととき

第20回花と邦楽のしらべ

釈迦堂遺跡博物館

青少年育成コーディネーター通信

NO.7

「親子そうさく教室」開催



市青少年育成推進協議会では、「ふえふき元気キッズ教室」の一つとして「親子そうさく教室」を開催しました。この教室は、親子で一つの作品を作り上げることで、ふれあいや絆（きずな）をより深め、ものづくりに親しんでもらうために開いたものです。

当日は、のこぎりや剪定（せんてい）ばさみなどの道具の使い方などを学びながら作品作りに取り組みました。

教室終了後の参加者からは、「手作りの良さを見直すきっかけになりました」、「考えて作る楽しさを徐々に

に味わえました」、「楽しかったのでまた参加したいです」、「竹で一輪ざしやお皿が作れて良かったです」などの感想が寄せられました。

自分で考えて、自分で作る。そして、遊ぶ。創造力をフル活用して親子で楽しく工夫するこのような講座を今年度も実施していきますので、皆さんもぜひご参加ください。

問合せ先 市教育委員会 生涯学習課 青少年育成コーディネーター
055(261)3339



弓矢体験のコーナー

日時 6月28日(土)
午前10時～午後2時
場所 縄文の森公園 釈迦堂遺跡博物館裏
内容 縄文の森公園 釈迦堂遺跡博物館裏
弓矢体験、どぐう作り、じょうもん染め、縄文なべサーブスどぐう作りとじょうもん染めは、材料費各200円がかかります。なお、事前の申し込みが必要です。(定員各30人)

縄文王国がやってきた！
縄文王国 インしゃかどう
県内博物館・資料館7館が集まって、「縄文王国 インしゃかどう」を開催します。みんなで縄文体験してみませんか。

釈迦堂遺跡博物館だより

キッズ・パスポートをご利用ください

釈迦堂遺跡博物館では、笛吹市・甲州市の新小学1年生に、「利用券（キッズ・パスポート）」を配布しています。この券をお持ちいただくと、本人と同伴の家族の入館料が無料になります。

また、入館ごとにパスポートの裏に押されるスタンプがいっぱいになると、オリジナルグッズをプレゼントします。皆さんぜひご利用ください。
(小学2年生・6年生は、昨年4月に配布したものを引き続きご利用ください)

開館時間
午前9時～午後5時
(入館は午後4時30分まで)
休館日 火曜日・祝日の翌日
(土日は除く)
入館料
一般・大学生 200円
小中高生 100円
笛吹市・甲州市の小学生とその同伴の方は、利用券提示で入館無料になります。
0553(47)3333

川辺を歩いて健康づくり

みずウオーク2008 笛吹川大会



笛吹川沿いを歩く参加者

4月5日

水辺の自然に触れながら健康づくりを目指す「みずウオーク2008 笛吹川大会」が石和町清流公園を発着点として行われ、県内外から1129人が参加しました。

笛吹川大会は、全国23会場で開催される今年の「みずウオーク」の第1弾。出発式では、荻野市長と今年

のゲストウオーカーであるスピードスケートの岡崎朋美選手が風船を割るのをスタートの合図に、参加者は7km・10km・20kmコースに分かれて出発し、すがすがしい陽気の中、思い思いのペースで歩いて笛吹川沿いの春を楽しみました。

会場や笛吹川沿いでは、治水技術や笛吹川流域を紹介する写真パネル展示や女性団体による豚汁のサービス、ワインの試飲などが行われ、また春日居町駅近くの足湯で疲れをいやす参加者も見られました。

ゲートボールの腕を競う

第4回笛吹市みさか桃の花まつり

全国ゲートボール大会



ゲートに狙いを定める参加者

4月9日から11日までの3日間にわたり、花鳥の里スポーツ広場で全国ゲートボール大会が開かれ、全国から集まった200チーム約1200人が、日頃の練習の成果を競い合いました。

また、会場には笛吹市の特産品を販売するテントも設けられ、参加者は試合の合間に買い物を楽しんでいました。

大会結果

クラス	順位	チーム名	所属
Aクラス	1位	駒ヶ根天龍チーム	(長野県)
	2位	たまたまAチーム	(東京都)
	3位	一宮桃太郎チーム	(山梨県)
Bクラス	1位	御殿場Bチーム	(静岡県)
	2位	牛久タイガーチーム	(茨城県)
	3位	京葉Bチーム	(千葉県)
Cクラス	1位	初狩チーム	(山梨県)
	2位	御殿場Aチーム	(茨城県)
	3位	旭Bチーム	(千葉県)
Dクラス	1位	須玉チーム	(山梨県)
	2位	友愛クラブAチーム	(静岡県)
	3位	ウイングゲッターAチーム	(東京都)
Eクラス	1位	北斗Aチーム	(静岡県)
	2位	御殿場Cチーム	(静岡県)
	3位	長後チーム	(神奈川県)

いちのみや桃の里マラソン大会

桃の花に囲まれマラソンを楽しむ

4月12日、桃の花が満開に咲き誇る一宮町で「いちのみや桃の里マラソン大会」が開催されました。

当日は3677人が参加し、ハーフマラソン、親子・ファミリーの部、10キロの3種目に分かれて、春爛漫(らんまん)の道を駆け抜けました。

また、参加者に疲れをいやしてもらおうと、会場には足湯が設置され、地元ワインの試飲や豚汁のサービスも行われました。大会上位入賞者は次のとおりです。(敬称略)

ハーフ一般男子の部

- 岩澤 優治(山梨県) 1時間14分08秒
- 小川 壮太(山梨県)
- 木田 哲治(東京都)

ハーフ一般女子の部

- 佐々木寿子(東京都) 1時間27分31秒
- 秋本 若菜(東京都)
- 田口 操(東京都)

ハーフ壮年男子の部

- 向山 直樹(山梨県) 1時間14分46秒
- 足立純一郎(東京都)
- 南藤 宏和(奈良県)

ハーフ壮年女子の部

- 植野智恵子(東京都) 1時間32分02秒
- 池田 初美(東京都)
- 大島 千里(千葉県)

10キロ一般男子の部

- 土屋 君仁(山梨県) 33分14秒
- 菊池 努(東京都)
- 八巻 博文(山梨県)

10キロ一般女子の部

- 高村 志都(山梨県) 39分19秒
- 荻原 真紀(山梨県)
- 荻原亜依里(山梨県)

10キロ壮年男子の部

- 佐々木秋夫(東京都) 33分35秒
- 宮谷 聡(神奈川県)
- 一尺八寸昇(静岡県)

10キロ壮年女子の部

- 滑川 文子(東京都) 40分23秒
- 坂上みゆき(東京都)
- 西尾百合子(山梨県)

3・5キロ親子ファミリーの部

- 岡部慎也・瞭(山梨県) 12分24秒
- 森田桂・歩希(茨城県)
- 池田浩士・陸(山梨県)



ワインの試飲には行列が



桃の花をバックに走る参加者



親子ファミリーの部一位の岡部親子

マラソン大会番外編

かえるやライオンの着ぐるみなど、工夫をして楽しむ参加者もいました。



笛吹市の花バラが咲いています

— 石和温泉駅ホーム・駅前広場 みさかの湯 —



新たなバラの名所へ「石和温泉駅前広場」

2,572㎡のローズガーデン「みさかの湯」

可憐(かれん)な花がお出迎え
「石和温泉駅ホーム」

石和温泉駅ホーム・駅前広場、みさかの湯にはたくさんのバラが植えられており、訪れた人を楽しませてくれます。

4月にリニューアルされた石和温泉駅前広場の緑地には、バラが102種類・450株植えられています。この緑地のコンセプトには、「バラを見た皆さんが『夢を持てる』、『何事もあきらめない』という気持ちになれるように」というデザイナーの願いが込められているそうです。

皆さんも咲き誇るバラを楽しんでみませんか。

DATA FUEFUKI

人口 72,406人 (+42)

男 35,044人 (+32) 女 37,362人 (+10)

世帯数 26,397世帯 (+42)

H20.5.1現在 ()は前月比

生まれて初めて本物のSLを見てきました。取材当日、少し緊張しながらSLがやってくる時を待っていました。同じ場所には、カメラやビデオを手にしている人や脚立の上から遠くを見渡す人など、多くの人が集まっていました。そろそろ運行時刻という頃、まず目に入ったのは立ち上るその大きな煙です。春日居町駅近くからでも、煙で石和温泉駅にSLが

停車していることが分かりました。そして響き渡る汽笛。いよいよ発車です。こちらに向かって徐々にその姿が大きくなり、SLが目の前を通り過ぎる時、ちょうど向かいからやってきた特急とすれ違いました。その時撮影したのが今月号4ページの写真です。初めてSLを見た私は、その勇壮な姿にただただ圧倒されるばかりでした。(H)

編集後記



発行/2008.6.1 山梨県笛吹市役所 編集/経営企画課・広聴広報担当 所在地/〒406-8510 笛吹市石和町市部777番地
TEL 055-262-4111(代) URL/http://www.city.fuefuki.yamanashi.jp/



この印刷物は、古紙配合率60%再生紙と大豆油インクを使用しております。