



桃・ぶどう 日本一と
温泉の郷 笛吹市

ふえふき

広報 FUEFUKI

7

2008

No.46

CONTENTS

公共交通を考えよう……………2	ふえふきトピックス……………12
市民提案プロジェクト参加者募集・4	くらしの情報……………14
ふるさと納税制度がスタート・5	随意契約結果のお知らせ…28
住宅改修に伴う固定資産税軽減措置創設・7	笛吹市環境ニュース……………33
輝け笛吹の未来……………10	図書館インフォメーション・34
笛吹市探訪……………11	笛吹市夏のイベントが始まります・36



市内運行路線バス

	路線名など	主な経由地など	運行・運休日程	運賃	
市営バス	一宮町循環バス	田中公民館～一宮町地域各所～田中公民館	日曜、12月29日～1月4日運休	一律100円	
	境川町内巡回バス	原・寺尾・大坪線	診療所～市境川支所～中道橋～診療所～境川小～みやさか道～診療所	日曜、休日、12月29日～1月4日運休	一律100円
		大窪・大黒坂前間田線	診療所～市境川支所～大窪～大黒坂～境川小～浅川橋～石橋～診療所		
	芦川バス	石和温泉駅～県立博物館～鶯宿	年中運行	対キロ区間制	
	東側路線(実証運行)	石和温泉駅～春日居町駅間(内回り・外回り)	平日のみ運行	一律200円	
	西側路線(実証運行)	石和温泉駅～石和町富士見地区～石和温泉駅(循環)		一律200円	
金川原路線(実証運行)	石和温泉駅～御坂町金川原～釈迦堂遺跡	一律200円			
営自八主入運	長塚～富士見～奈良原線	甲斐市長塚～甲府駅～甲府市総合市民会館～八代四ツ角～奈良原	便によって異なる	対キロ区間制	
	南西団地～一宮～勝沼線	勝沼～一宮西小～石和温泉駅入口～甲府駅～南西団地			
民営バス	敷島～御所循環～敷島線	山梨交通敷島(営)～甲府駅～石和温泉駅入口～八代町御所～境川町石橋～中道橋～甲府駅～山梨交通敷島(営)	便によって異なる	対キロ区間制	
	甲府駅～石和中道～敷島	甲府駅～石和温泉駅入口～八代町御所～境川町石橋～中道橋～甲府駅～山梨交通敷島(営)			
	敷島～石和中道～甲府駅	山梨交通敷島(営)～甲府駅～石和温泉駅入口～八代町御所～境川町石橋～中道橋～甲府駅			
	敷島～英和大学～石和温泉駅	山梨交通敷島(営)～甲府駅～酒折～英和大学～石和温泉駅			
	甲府駅～英和大学～石和温泉駅	山梨交通敷島(営)～甲府駅～酒折～英和大学～石和温泉駅	土曜・休日運休		
	敷島～玉諸～車検場	山梨交通敷島(営)～甲府駅～玉諸小～車検場			
	甲府駅～玉諸～車検場	甲府駅～玉諸小～車検場			
	勝沼～田中～甲府駅	勝沼～田中～石和温泉駅入口～甲府駅			
	敷島～甲府駅北口～県立博物館	敷島～甲府駅北口～英和大学～県立博物館			
	甲府駅～県立博物館～御坂トンネル～富士吉田駅	甲府駅～石和温泉駅入口～県立博物館～下黒駒～十郎橋～河口湖駅～富士吉田駅			
	甲府駅～石和～県立博物館～下黒駒	甲府駅～石和温泉駅入口～県立博物館～下黒駒			
	甲府駅北口～甲府北バイパス～上黒駒バイパス～富士吉田駅	甲府駅北口～石和温泉駅入口～県立博物館～下黒駒～河口湖駅～富士吉田駅			
				便によって異なる	

曜日により経路が異なります。

市内運行路線バス運行経費(平成19年度)

対象事業	市負担額(単位:千円)	備考
一宮町循環バス	7,699	
境川町内巡回バス	3,588	
芦川バス	6,517	
東側路線(実証運行)	3,299	平成20年1月～
西側路線(実証運行)	2,400	平成20年1月～
金川原路線(実証運行)	3,500	平成20年1月～
自主運営バス	6,942	奈良原線
自主運営バス	5,067	一宮・南西団地線
民営バス赤字補填金	8,336	11路線分
民営バスICカード補助金	251	(市内にかかる区間分)
計	47,599	

温泉巡回バスは、温泉施設指定管理者の自主的な運行によるためバス運行費の支出はありません。



皆さんは、市内で運行されている路線バスを利用したことがありますか。市内を運行するバス路線は3種類あります。

市営バス: 市が運行を委託しているバス

市町村自主運営バス: 関係市が共同で運行を委託しているバス

民営バス: 民間バス事業者が独自に運行しているバス

次ページの市内運行路線バス表をご覧ください。

1月から運行している実証路線を加えると、一部の交通空白地帯については今後対応を検討していく必要があるものの、バス路線は市内全域の集落をほぼカバーしています。

市内を運行するバス路線は、市営、民営を問わずその全てが赤字となっており、市から赤字額の一部または全額について補助や負担をしています。平成20年度の市の負担額は4700万円を超えています。(次ページの市内運行路線バス運行経費表)

全国的に見ても路線バスの利用者は低迷しており、毎年多くの路線が廃止されています。

山梨県のマイカー保有率は全国第3位で、およそ2人に1人が車を保有していることになり、その反面、公共交通を利用する人が少なくなっていると言われていています。

しかし、昨今の社会情勢から考え

ると、原油高による燃料費の高騰(こうとう)、排気ガスによる環境への負荷、道路渋滞など、マイカー利用におけるリスクが高まっています。

また、高齢者や障害者、自動車運転免許がない方などにとって、公共交通は貴重な移動手段として生活に欠かせない存在となります。さらに高齢化が進展する中で、ますますその重要性が増していくのではないのでしょうか。

こうしてみると、バス路線をはじめ公共交通の役割は非常に重要です。しかし、運行経費などその維持にかかる費用を考えると、現状のまま維持していくことは困難です。

そこで、市ではバス交通の整備再編をするため、空白地帯への実証運行や、市営や民営などのバス路線についての検証、市民アンケートなどを行っています。公共交通を支えるため、市民の皆さんもぜひバスをご利用ください。また、公共交通について一緒に考えていきましょう。

市内のバス路線については、市のホームページから確認いただけます。また、今後はバスマップ作成なども検討していきます。

問合せ先
経営政策部 経営企画課
経営政策担当
055(262)4111

市民提案プロジェクト参加者募集

「にぎわい・やすらぎ・きらめき」のあふれるまち
 笛吹市の主人公はあなたです

市では、「みんなて奏でる」にぎわい・やすらぎ・きらめき「のハーモニー」を将来像に掲げる「ふえふき協奏曲第一番（第一次笛吹市総合計画）」を策定し、市民、地域、行政が協働で進めるまちづくりを目指しています。そのまちづくりの取り組みの一つとして、市民と行政の協働による「市民提案プロジェクト」を展開していく予定です。

同プロジェクトでは、既に市民ワークショップなどで決定された3つの作戦を基に、他の市民の皆さんにも参加していただき、これらの作戦の具体的な企画や運営、評価を行っていきます。あなたも、プロジェクトの一員として、市民みんなで奏でる「まちづくり」に参加しませんか。皆さんのご応募をお待ちしています。

応募資格 市内在住の18歳以上の方で、プロジェクトに継続して参加できる方

活動予定
 8月から平日夜間などを中心に月1～2回程度の活動を予定
 活動期間は、平成20年度～平成24年度を予定していますが、単年度の参加も可能です。

募集人数 30人（各作戦10人程度）
 応募者多数の場合は選考させていただきます。なお、報酬はありません。



活動テーマ

にぎわい作戦

- ・笛吹市の特色づくりとメニューづくり
- ・いちおしポイント再発見（歴史・文化財・自然）
- ・温泉を活用した健康・癒し（いやし）の推進など

やすらぎ作戦

- ・ごみ減量化作戦
- ・花いっぱい運動
- ・下水道加入促進
- ・同世代交流
- ・安心子育て支援
- ・温泉があり人情があるやさしいまちづくりなど

きらめき作戦

- ・生涯学習活動の実践
- ・家庭での話し合いや学ぶ機会の充実
- ・地域における子どもたちの見守り体制の構築など

笛吹市のまちづくりに応援（寄付）を！

ふるさと納税制度がスタート

「ふるさと納税制度」は、皆さんの「ふるさと」に対する貢献したい・応援したいという思いを寄付金というかたちで実現できる制度です。

笛吹市にゆかりのある方、笛吹市を心のふるさとと思っただけの方、「ふるさと納税寄付金」を通じて笛吹市の新しいまちづくりを応援していただくものです。

税制上優遇されます

地方公共団体に5000円を超える寄付金をいただいた場合に、5000円（適用下限額）を超える金額が、所得税と個人住民税から控除されます。

（注）税金の控除を受けるためには、最寄りの税務署、または住所地の市区町村への申告が必要です。また、控除には上限があります。



ふるさとの将来のために応援をお願いします

【モデルケース】
 ・家族構成4人（本人、配偶者、子ども2人）
 ・所得700万円
 ・個人住民税（所得割額）27万5000円
 ・地方公共団体へ3万5000円を寄付した場合

地方公共団体へ寄付金35,000円			
適用 下限額 5,000円	所得税控除 (10%) 3,000円 (確定申告)	個人住民税の控除27,000円	
		特別控除 (80%) 24,000円	基礎控除 (10%) 3,000円

上図の「特別控除」の上限は、住民税の1割（このケースでは27,500円まで）

問合せ先
 経営政策部 経営企画課
 経営政策担当
 055(262)4111

市長と部長の「マニフェスト」を検証



市では、平成19年度から「市長と部長のマニフェスト（行政施策の約束）」を作成し、市政経営に取り組んでいます。5月13日、いちのみや桃の里ふれあい文化館で、そのマニフェストの検証結果を発表する検証会を開催しました。

今回の検証は、平成19年度のマニフェストとして掲げた42の施策や事業の達成目標や実施手段、達成期限、財源・予算などについて、その結果を評価、検証することによって、これからの市政に生かしていくことを目的に行われたものです。

検証会では、市内の関係団体代表者や市議会議員、市職員などの参加者の前で、市長と各部長から42の事業の検証結果や今後の事業の方向などが説明されました。

市では、「ふえふき協奏曲第一番（笛吹市総合計画）」の将来像「みんなて奏でる」にぎわい・やすらぎ・きらめき「のハーモニー」を実現するために、プラン（計画）・ドゥ（実行）・チェック（検証）・アクション

（改善）のマネジメントサイクルによる取り組みを基本としながら、市民の皆さんとの協働のまちづくりを進めていきます。

なお、検証の内容については、市のホームページをご覧ください。お問い合わせください。



検証内容をまとめた冊子

問合せ先
 経営政策部 経営企画課
 経営政策担当
 055(262)4111

応募方法
 住所、氏名、年齢、性別、電話番号、職業、参加したい作戦名を記入して郵送、ファックス、Eメールのいずれかで応募してください。様式は自由ですが、必ず「市民提案プロジェクト応募」と記入してください。

なお、参加していただく作戦は調整させていただきます。

応募締切 7月18日（金）
申込・問合せ先
 笛吹市石和町市部777
 経営政策部 経営企画課
 経営政策担当
 055(262)4111
 FAX 055(262)4115
 Eメール
 seisaku@city.fufuki.lg.jp

リニア中央新幹線駅誘致に向けて

— 峡東圏域リニア中央新幹線駅誘致推進協議会が発足 —

5月17日、いちのみや桃の里ふれあい文化館で、峡東圏域リニア中央新幹線駅誘致推進協議会の設立総会が開催されました。

これは、昨年JR東海がリニア中央新幹線について、「2025年に首都圏から中京圏での営業運転開始を目標とする」と発表したことから、山梨リニア実験線の起点であり、峡東地域ばかりでなく山梨県全域における観光、文化、産業の振興など幅広い面で効果が期待できる笛吹市境川町への新幹線駅誘致を目指して、笛吹市、山梨市、甲州市の市長と市議会議長が発起人となり設立されたものです。



推進協議会会長に就任した萩野笛吹市長

設立総会では、国会議員や県関係者、地元県議会議員ら来賓（らいひん）として迎え、参加した約100人の会員が見守る中、協議会規約、平成20年度役員などが承認されました。

また、設立総会終了後には、山梨大学名誉教授花岡利幸氏による「山梨県とリニア中央新幹線」と題した講演が行われました。

今後、同協議会では、リニア中央新幹線の早期建設と境川地区への停車駅誘致のために、国や関係機関への要望活動を行ってまいります。



山梨リニア実験線

笛吹市 連合区長会 理事14名を任命

5月8日に開催された笛吹市連合区長会において、平成20年度の理事14名が任命され、会長に祖父江正氏、副会長に大須賀武彦氏が就任しました。



一人ひとりに任命書が手渡されました

次の方々が任命されました。
(敬称略)



あいさつを述べる祖父江会長(右)と大須賀副会長

- | | |
|-----|---------------------|
| 会長 | 祖父江 正 (八代町区長会 会長) |
| 副会長 | 大須賀 武彦 (境川町区長会 会長) |
| 理事 | 鈴木 貞夫 (石和町区長会 会長) |
| | 山内 岩男 (石和町区長会 副会長) |
| | 今宮 晃顕 (御坂町区長会 会長) |
| | 渡邊 昂 (御坂町区長会 副会長) |
| | 芦原 正純 (一宮町区長会 会長) |
| | 田口 勲 (一宮町区長会 副会長) |
| | 鶴田 幸男 (八代町区長会 副会長) |
| | 小林 憲賀 (境川町区長会 副会長) |
| | 飯田 照男 (春日居町区長会 会長) |
| | 飯島 盛雄 (春日居町区長会 副会長) |
| | 金澤 正人 (芦川町区長会 会長) |
| | 原 知美 (芦川町区長会 副会長) |

住宅改修に伴う固定資産税軽減措置が設けられました

地方税法改正に伴い、次の住宅改修を行った場合に固定資産税が軽減される軽減措置が創設されました。対象となる方がこの措置を受けるには、申請が必要です。

耐震改修をした場合

住宅を耐震改修した場合に、固定資産税(家屋)の減額措置が受けられます。

対象家屋
昭和57年1月1日以前から所在する住宅で、平成18年1月1日から平成27年12月31日までの10年間に工事費30万円以上の耐震改修工事をした家屋

耐震改修とは、地震に対する安全性の向上を目的とした増築、改築、修繕(しゅうぜん)のことです。

減額対象面積
1戸当り120㎡相当分まで

減額される金額
改修家屋全体にかかる固定資産税の2分の1の額

減額期間
平成18年1月1日から平成21年12月31日までの改修 3年間
平成22年1月1日から平成24年12月

31日までの改修 2年間
平成25年1月1日から平成27年12月31日までの改修 1年間
早く改修するほど減額措置を長く受けられます。

申請方法
現行の耐震基準に適合した工事であることの証明書を添付し、改修から3カ月以内に申請してください。

証明書は、地方公共団体、建築士、指定住宅性能評価機関、指定確認検査機関において発行される予定です。

バリアフリー改修をした場合

住宅をバリアフリー改修した場合に、固定資産税(家屋)の減額措置が受けられます。

対象家屋
平成19年4月1日から平成22年3月31日までの間、一定のバリアフリー改修が行われた住宅

減額される金額
翌年度分の税額を3分の1減額(100㎡までを限度として)

申請要件
次のいずれかに該当する方が居住する既存の住宅であること

(賃貸住宅を除く)

- ・65歳以上の方
- ・要介護認定または要支援認定を受けている方
- ・障害者

次の工事で、補助金を除く自己負担が30万円以上のもの

- ・廊下の拡張 階段の勾配(こうばい)の緩和 浴室の改良 便所の改良 手すりの取り付け 床の段差の解消 引き戸への取り替え 床表面の滑り止め化

該当になるのは一棟について一年度のみで、新築軽減を受けている期間は除外されます。

申請方法
改修後3カ月以内に工事明細書や写真などの関係書類を添付して申請してください。

(工事内容の書類は、建築士、登録性能評価機関などの証明で代替可)

既存住宅を省エネ改修した場合

既存住宅を省エネ改修した場合に、固定資産税(家屋)の減額措置が受けられます。

対象家屋
平成20年4月1日から平成22年3月31日までの間に一定の省エネ改修を行った住宅

減額される金額
翌年度分の税額を3分の1減額(120㎡までを限度として)

申請要件

改修工事が平成20年1月1日に存する住宅において行われること

(賃貸住宅を除く)

改修工事が、次の からの工事のうち、を含んでいること

- 窓の改修工事(必須) 床の断熱改修工事 天井の断熱改修工事 壁の断熱改修工事

外気などと接するものの工事に限りません。

から までの改修工事により、それぞれの部位が現行の省エネ基準に新たに適合することが必要です。改修工事費用が30万円以上であること

ただし、新築軽減や耐震改修に伴う軽減との同時適用はできません。

申請方法
工事了り後3カ月以内に、次の書類を添付して申請してください。

住宅省エネ改修工事に伴う固定資産税の減額申告書

現行の省エネ基準に適合した住宅であることを証する証明書(建築士、指定確認検査機関、または登録住宅性能評価機関が発行したもの)

工事内容や金額を示す工事明細書と領収書の写し

補助金交付決定通知の写し(補助金交付を受けている場合に限る)

申込・問合せ先
総務部 税務課 資産税担当
055(262)4111

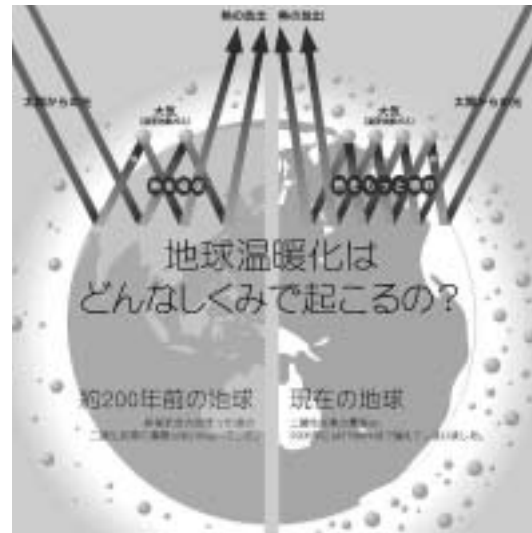
私たちの地球を守るために

笛吹市は地球温暖化対策に真剣に取り組めます

地球温暖化とは

地球温暖化は、化石燃料（石炭、石油、天然ガスなど）を消費することで大量の二酸化炭素が排出され、二酸化炭素（温室効果ガス）の濃度が上がり、余分な熱が宇宙へ逃げにくくなり地球全体の気温が上がることを言います。

この100年間で、日本の気温は1度上昇し、山梨県では2度も上昇しており、このまま気温が上昇するとモモやブドウなどの生産にも影響が生じると言われています。



出典:全国地球温暖化防止活動推進センターウェブサイト
URL <http://www.jccca.org/index.php>

地球温暖化が進むと…

- 海面が上昇
(氷河が溶けて海面が上昇し、日本沿岸の都市は水没危険地帯に)
- 異常気象の頻発
(大型台風の発生・集中豪雨、真夏日増加など)
- 伝染病の流行
(マラリアなどの熱帯地方特有の伝染病流行の恐れ)
- 水や食料問題
(気温上昇に伴う干ばつや砂漠化などが世界の農業に影響を及ぼします)

市における地球温暖化対策への取り組みとして

私たちの日々の生活を見直すだけで二酸化炭素の排出量を削減することができます。市では、職員が率先して地球温暖化対策に取り組むため、今年度「笛吹市地球温暖化対策実行計画」を策定し、環境への負荷の少ない製品の購入や節電、節水を行い、二酸化炭素排出量を削減します。また、この取り組みは事務経費の削減にもつながっていきます。

私たち一人ひとりができることで二酸化炭素削減を

- 温度調節で削減! (夏の冷房は28度に、冬の暖房は20度に設定する)
- 節水で削減! (水道の蛇口はこまめに閉める)
- エコドライブで削減! (アイドリングストップ)
- 商品の選び方で削減! (エコ商品を選んで購入)
- 買い物とごみで削減! (過剰包装を断り、マイバッグ持参)
- 電気の使い方で削減! (コンセントからこまめに抜く)



問合せ先 市民環境部 ごみ減量課 環境担当 055(261)2044

免除・納付猶予の対象となる所得の目安

一部納付	納付		全額免除 納付猶予	世帯構成
	3/4納付	1/2納付		
335万円	282万円	230万円	162万円	4人世帯 (夫婦・子2人)
247万円	195万円	142万円	92万円	2人世帯 (夫婦のみ)
189万円	141万円	93万円	57万円	単身世帯

免除制度
国民年金の保険料を納めるのが困難な方は、市役所へ申請手続きを行い、社会保険事務所で前年所得等を審査後承認されるとその期間の保険料が全額または一部納付（一部免除）されます。

若年者納付猶予制度
本人と配偶者の前年の所得が定められた基準に該当する20歳以上30歳未満の方は申請により保険料の納付を後払いにできます。

年金保険料納付の免除・猶予制度をご存知ですか

国民年金の保険料を納めるのが困難な方には、保険料納付免除または猶予制度があることをご存知ですか。

にあったことが確認できる方
障害者または寡婦（かぶ）で、前年所得が125万円以下の方
生活保護法による生活扶助以外の扶助を受けている方
一部納付（一部免除）の承認を受けた場合は、新たに送付される納付書で、一部納付の保険料を納めてください。

共通事項

手続きに必要なもの

- 年金手帳または納付書など基礎年金番号が分かるもの
- 印かん（本人が署名する場合は不要）
- 失業などが免除または猶予の理由の場合は次のいずれか（コピー可）
- 雇用保険受給資格者証
- 雇用保険被保険者離職票
- 雇用保険被保険者資格喪失確認通知書など



手続きに必要な年金手帳

免除・猶予は年金に反映

老後の年金に反映
老齢基礎年金を受給するための資格期間に反映されます。
老後の年金に一部算入
老齢基礎年金額を算出する際に免除期間は減額されますが、計算に入れることができます。
ただし、若年者納付猶予期間は入りません。

障害・遺族基礎年金も保障
免除・猶予の期間は受給するための資格期間に反映されません。
一部納付（一部免除）を承認されても、保険料を納付しないと未納扱いになってしまいますので、納め忘れにご注意ください。

社会保険事務所の職員等を装った不審電話にご注意を

社会保険事務所の職員が、銀行やスーパーのATMに行くよう指示することは絶対にありません。不審な訪問者や電話などがあつた時は、お近くの社会保険事務所などにお問い合わせてください。

- 問合せ先 市民環境部
国民健康保険課 国保総務担当
055(262)4111
- 甲府社会保険事務所（国民年金）
055(252)1441

輝け 笛吹の未来

No. 21

笛吹市男女共同参画推進委員会

5月19日、推進委員会を開催し、山梨学院大学法学部教授山内幸雄先生をお招きして、「条例の基礎知識～手作りの男女共同参画推進条例～」と題しての学習会を行いました。山内先生には、昨年7月にも「男女共同参画の推進」について講演していただきました。

条例をつくること=市の「法」をつくること

「輝け男女 笛吹プラン」の重点目標の一つでもある男女共同参画推進条例制定に向け、今回の学習会では、山内先生に条例の基礎を分かりやすく説明していただきました。内容は「条例とプランとの関係」、「条例の必要性」、「条例制定の意義と効果」についてでした。

山内先生は、「条例をつくることは、自治体の“法”をつくること。よい条例をつくるための条件は、意識を変えようとするのではなく“行動を変えること”を目指し、人々の行動を“具体的に”かつ“適切に”規制すること。条例をつくった後、それをどのように支えていく努力をするかが大事」と述べられました。



講演を行う山内先生

— 委員から山内先生に質問 —

Q 条例をつくるにあたっての住民の関わりかたは？

A 多くの自治体条例の策定に関わりましたが、最も活発な議論をして手づくりをした自治体に南アルプス市があげられます。策定委員会はもちろん、住民からより多くの意見を取り入れ策定されました。結果として、市民総参加の条例が出来上がったと思います。

このほか、「条例に罰則規定を盛り込めるか」、「クウォーター制とは」、「条例施行後の区役員への女性登用が進んだか」など、活発な質疑応答が行われました。

団体選出の委員に入れ替わりがありましたので、ご紹介します。
(順不同・敬称略)

- 小池 洋 (PTA保護者連合会)
- 武川 真矢 (保育所(園)保護者連合会)
- 渡辺 明文 (校長会)
- 樋川 保子 (女性団体連絡協議会)

新委員就任のお知らせ

笛吹市の条例が早くできるといいね

笛ちゃん

私たちの意見も取り入れてくれるとうれしいわ~

吹ちゃん

問合せ先 市民環境部 市民活動支援課 市民活動支援担当 055(262)4111

シリーズ第40回

境川町坊ヶ峯

笛吹市探訪

坊ヶ峯は標高約395で、境川を代表する景勝地の一つです。江戸時代の歴史書である「甲斐國志(かいこくし)」によれば、棒ヶ峰とも書くときられています。もともとは、坊(お坊さんが住む建物)がたくさんあったため、このように呼ばれたと考えられます。歴史上この坊ヶ峯を有名にしたのは、甲斐国守護である武田信縄(のぶつな)の子で武田家の家督を継いだ信虎と、その叔父であり勝山城(旧中道町)の城主である油川信恵(のぶよし)との



角田星指氏句碑

合戦です。この合戦では信恵が負けて戦死しました。今はかれています。坊ヶ峯山頂にあつた池は、勝負ヶ池(しょうぶがいけ)もしくは菖蒲ヶ池とも言われ、毎年5月5日の夜には、池の底から刀の音が聞こえたという伝説が残っています。

もともとの場所は藤笠(ふじめた)村の入会山でしたが、江戸時代に没収され、日当たりのよいところは新田として開墾(かいこん)されました。この坊ヶ峯からは甲府盆地や三方の山々を見渡すことができ、その眺望のすばらしさから観光山梨新十景にも選ばれています。

また、昔行われた俳句公募において、境川出身の俳人である飯田蛇笏(いいただこつ)先生によって第一席に選ばれた、境川の角田星指(つのだせいし)氏の「霜月の風に鶯(とび)舞ふ坊ヶ峯」という句碑が建てられています。



勝負(菖蒲)ヶ池付近



坊ヶ峯遠景(東から)



ふえふき
トピックス

FUEFUKI
TOPICKS

このコーナーは市内のいろいろな出来事を紹介するコーナーです。

まちを守る水防技術を学ぶ

笛吹市消防団水防技術講習会

6月1日、笛吹川河川敷において笛吹市消防団水防技術講習会が開かれました。

この技術講習会は、災害発生時に対応できる技術の習得と消防団員の防災に対する理解と防災意識を高めることを目的としています。

参加した市消防団員たちは、市消防本部職員から積土俵（つみどひょう）、木流し、シート張りの方法などについて指導を受けました。



真剣に訓練に取り組む消防団員

積土俵では、たくさん土のうを作って積む訓練が行われ、また、木流しやシート張りでは、木やシートを用いて河岸を補強する方法などを学びました。

汗ばむ陽気の中、団員たちは大粒の汗を流しながら熱心に訓練に取り組んでいました。

体育功労者などを表彰

第3回笛吹市体育祭り

4月13日から29日まで、第3回笛吹市体育祭りが開催されました。

26日にはいちのみや桃の里スポーツ公園体育館において開会式が開かれ、市の社会体育の振興発展のために貢献したことが認められた方や団体が表彰を受けました。

表彰者は次のとおりです。（敬称略）

- 体育功労表彰者**
- 武田 光男（一宮体協）
 - 菊島 正毅（八代体協）
 - 依田 輝雄（境川体協）
 - 花井 鴻五（陸上）
 - 山田 操（バレーボール）
 - 川手 謙吾（柔道）
 - 菱山 忠夫（弓道）
 - 金子 愛子（民謡）
 - 池田 町子（ソフトバレーボール）
 - 荻野 和之（ソフトテニス・スポ少）
 - 飯島東洋一（剣道）
- 特別表彰者**
- 宮川 明（エアライフル）
 - 安永 和詩（ウエイトリフティング）
 - 堀内さやか（チームライフル）
 - 中山 陽介（ウエイトリフティング）
 - 松村 隆弘（卓球）
 - 武田 晴美（ターゲットバードゴルフ）
 - 楠 龍童（相撲）
 - 小林 裕明（相撲）



表彰状が手渡されました



対戦相手と見合うチビッコ力士

子どもたちが相撲で勝負

笛吹わんぱく相撲大会

5月18日、第16回清流杯争奪笛吹わんぱく相撲大会が清流公園相撲場において開催され、チビッコ力士たちが力いっぱい相撲をとりました。

個人戦小学4～6年生の部で優勝した選手は、国技館で開催される全国大会に出場する予定です。

団体戦の上位チームと個人戦の優勝者は次のとおりです。

- 団体戦**
- 優勝 石和A 準優勝 石和E
 - 第3位 石和D
- 個人戦**
- 幼年 三野 颯太（中道）
 - 低学年女子 藤本 真望（八代）
 - 高学年女子 砂田 理彩（八代）
 - 1年生 藤本 将蔵（八代）
 - 2年生 深山 晴信（一宮）
 - 3年生 沢登健太郎（牧丘）
 - 4年生 横内 晋介（石和）
 - 5年生 楠 龍童（石和）
 - 6年生 遠藤 駿（一宮）

芦川のすずらんや自然を満喫

すずらんの里祭り

5月23日から25日まで、すずらんの里祭りが芦川町で開催されました。

全国的にも珍しい「にほんすずらん」の群生地がある芦川の源流域には、県内外から多くの観光客が訪れ、白樺（しらかば）林に咲く小さな白いすずらんの写真を撮ったり、耳をすませて鳥のさえずりを楽しんだりするなど、散策を楽しんでいました。

夜間には、すずらん群生地のライトアップも行われ、日中とは違った幻想的な林の中でほのかに照らし出されたすずらんが訪れた人たちを出迎えました。



緑が美しいすずらん群生地を散策

ソフトテニスの腕を競う

市長杯争奪ソフトテニス大会

5月18日、第4回笛吹市長杯争奪ソフトテニス大会が石和中央テニスコート・石和ふれあいテニスコートにおいて開かれました。

県内外から参加した396人の選手が13の部門で熱戦を繰り広げ、さわやかな汗を流しました。

各部門の優勝者は次のとおりです。

- 中学生の部
- 男子 小野・三国谷組（玉穂）
 - 女子 宮下・天野組（西桂）
- 高校生の部
- 男子 岩間・竹川組（石和）
 - 女子 矢崎・秋山組（甲商）
- 一般の部（成年の部）
- 男子 深澤・今福組（桜桃）
 - 女子 倉鹿野・丹沢組（湯田高JAC）
- 壮年一部
- 男子 橋田・桜田組（石和・朋友）
 - 女子 清水・深澤組（かいじ・増穂）
- 壮年二部
- 男子 中村・太田組（都留）
 - 女子 福田・横山組（すずかけ）
- 壮年三部
- 男子 権正・竹下組（朋友会・東京）
- 成年の部男子・女子は各1チームのみの参加のため、一般の部に出場しました。



参加選手は中学生から65歳以上の方まで



多くの人でにぎわう特設テント村



子どもたちがそば打ちに挑戦



自然の中で楽しむヤマメ釣り

すずらん群生地近くに設けられた特産品などを販売する特設テント村では、多くの来場者がこんにやくや新鮮な野菜、塩焼きのイワナなどを買い求める姿が見られました。

祭り最終日の25日には、市役所芦川支所前の溪流に約5000尾のヤマメが放流され、ヤマメ釣り大会が開かれました。この日は小雨が降るあいにくの天候の中、110人の太公望が、釣りを楽しみました。

また、市営のそば打ち体験おてんぐさんには、家族連れや団体客などが訪れ、そば粉を練ってそばを打ち、その手作りの味を楽しんでいました。

Information

くらしの情報

インフォメーション

笛吹市役所本庁舎
 055(262)4111
 御坂支所
 055(262)2271
 一宮支所
 0553(47)1111
 八代支所
 055(265)2111
 境川支所
 055(266)2111
 春日居支所
 0553(26)3111
 芦川支所
 055(298)2111

催し物

金川の森でイベント開催

○どんな昆虫がいるかな

公園には、カブトムシやクワガタなど、いろいろな昆虫がすんでいます。みんなで昆虫を探しに来ませんか。

日時 7月19日(土)

(雨天の時はスライドで昆虫学習会)
午前9時30分～11時30分

集合場所 金川の森管理事務所

定員 30人

参加費 無料

持ち物 筆記用具(虫めがねがある方はお持ちください)

○マウンテンバイク教室

マウンテンバイクの安全な乗り方や操作の仕方などを、初めての方にも分かりやすく指導します。

日時 7月26日(土)

(雨天の時は27日に延期)
午前9時～11時

集合場所

金川の森サイクルステーション

定員 20人

参加費 1000円(保険料)

持ち物 マウンテンバイク、ヘルメット(貸出もできます)

服装 長ズボン、運動靴、手袋

○森の清流まつり

公園の清流でジグマスのつかみ取りをしませんか。

対象 幼稚園児・小中学生

日時 8月2日(土)

(雨天の時は3日に延期)
午前8時30分～ 受付

午前9時30分～12時 開催

集合場所 金川の森管理事務所

定員 150人

参加費 2000円

服装 めれても良い服装

持ち物 川に入れる運動靴など、軍手、着替え、魚を入れるクーラーボックス

申込受付 7月19日(土)から

申込・問合せ先

森林公園金川の森管理事務所

0553(47)2805

第2回笛吹市ふれあいの家祭り(ハートランドふえふき・夏祭り)

笛吹市社会福祉協議会では、障害者の地域生活 活動支援の一環として、地域住民との交流を目的としたイベントを開催します。皆さんのご来場をお待ちしています。

日時

7月19日(土)

午前10時～午後3時

場所

笛吹市ふれあいの家(旧石和保健所)

内容

フリーマーケット、模擬店、ステージ発表など

募集

模擬店・フリーマーケット出店者

(テント半分1000円)

・ステージ発表出演者(無料)

・申込締切 7月4日(金)

市民の方が優先です。

・市教育委員会 文化財課
055(261)3342

山梨県立博物館 夏期企画展 「文化財をまもる・しらべる・つたえる」

博物館では、昔から伝えられてきた文化財を、未来に伝えるために大切に保管し、展示をしています。この文化財を未来に伝えるため、裏側で支えているさまざまな仕事が存在します。

今回の企画展では、この様な仕事に注目し、「守る」、「伝える」、「展示する」、「調べる」というコーナーを設けて、そのコーナーに関係する仕事の展示と紹介を行います。

そして今回の企画展には、「法隆寺の金堂(こんどう) 壁画」というキーワードがあります。あまり知られてはいませんが、この金堂壁画の日本最古の模写が甲州市の寺院に伝来しています。そこで、今回この模写や戦後の再現模写をはじめ、原寸大の写真を元にコロタイプ印刷という技術で複製された壁画も併せて展示します。

皆さんに、文化財を守り伝えること、それに関わる多くの仕事が存在することを紹介し、その意義を改めてご理解いただければと思います。

日時

7月12日(土)～9月1日(月)

午前9時～午後5時

(入館は午後4時30分まで)



飛越練習をするパロン西氏

日時 7月15日(火)～8月3日(日)
午前9時～午後4時30分
開催期間中の休館日
7月22日(火)・28日(月)

入館料 一般 2000円
小中高生 1000円

問合せ先
春日居郷土館
0553(26)5100



「法隆寺金堂壁画阿彌陀浄土図模写」(鶴岡徹定てつじょう)模写 放光寺

問合せ先
山梨県立博物館
055(261)2631

(財)美術院国宝修理所所長)

講師 藤本青一先生

場所 生涯学習室

午後1時30分～3時

日時 8月24日(日)

午後1時30分～3時

場所 生涯学習室

午後1時30分～3時

日時 7月27日(日)

午後1時30分～3時

場所 生涯学習室

午後1時30分～3時

日時 8月24日(日)

午後1時30分～3時

場所 生涯学習室

午後1時30分～3時

日時 8月24日(日)

午後1時30分～3時

場所 生涯学習室

午後1時30分～3時

宝くじ文化公演 オペラ「カルメン」日本語公演/全4幕

世界で最も愛されているオペラ「カルメン」がスコレーセンターで上演されます。日本を代表する一流の歌手による本物のオペラを、見て・聴いて・肌で感じてください。石和町出身の山下浩司さんも出演します。

日時 10月4日(土) 午後5時30分 開場 午後6時 開演

場所 スコレーセンター集會室

入場券(全席指定) 7月19日(土)から前売開始

一般2,000円(当日2,500円) 高校生以下1,000円(当日1,500円)

宝くじの助成により、特別料金となっています。

なお、未就学児の入場はできません。

出演 アーツ・カンパニー

問合せ先 スコレーセンター 055(263)7959



カルメンの一場面



エスコートキッズと選手

昨年はぶどうをプレゼント

申込・問合せ先
笛吹市社会福祉協議会
支援センターふえふき
055(263)1777
055(263)1769

ヴァンフォーレ甲府「笛吹市サンクスデー」

8月3日(日)のヴァンフォーレ甲府対ベガルタ仙台戦は、笛吹市サンクスデーです。このサンクスデーは、笛吹市のPRや皆さんにスポーツに親しんでもらうために開催されるものです。当日は、市の特産品プレゼンテーションやハイタイム抽選会などのイベントも行われます。みんなでヴァンフォーレ甲府を応援しましょう!

日時 8月3日(日)

午後6時30分キックオフ

場所 小瀬スポーツ公園陸上競技場

問合せ先

市教育委員会 スポーツ振興課

055(261)3338

青少年非行問題に取り組む全国強調月間 夜回り先生「水谷修」講演会

「それは、哀しみの青春」
～NOと言いつ勇気を持つよう～

少年少女の非行や薬物依存問題に力を尽くし、5000人超の青少年と向き合っている水谷先生の講演会を開催します。先生は夜間に繁華街をパトロールすることから、「夜回り先生」という異名を持っています。



水谷 修先生

日時 7月24日(木)
開場 午後6時30分
講演 午後7時～8時30分
場所 スコレーセンター集会所
入場料 無料(入場整理券が必要)
定員 200人
(抽選で入場整理券を発行します)
申込方法
生涯学習課または各支所にある申込用紙に必要事項を記入して、提出してください。
申込締切 7月10日(木)
申込・問合せ先
市教育委員会 生涯学習課
055(261)3339
または各支所青少年育成コーディネーター

募集

中学生・高校生の皆さんへ 笛吹ジュニア・リーダー会会員募集

皆さんは、自然の中でキャンプやテント生活をしたことがありますか。なべや飯ごうで食事作りをした経験がありますか。
キャンプなどを通して、子どもたちのリーダーシップを育てる活動を行っている笛吹ジュニア・リーダー会では、小学生を指導していただける中・高校生のメンバーを募集しています。
親しい友達や仲間たちと、小学生の子どもたちを指導しながら、自然の中で遊び体験をしてみませんか。
毎月第1・3日曜日の午後7時から、八代総合会館で定例学習会を開催しています。



問合せ先
・笛吹ジュニア・リーダー会
代表 中村勝雄
090(4201)6259
・八代総合会館
055(265)4011

夏休みふるさと子どもランド カーニバル参加者募集

山梨県子どもクラブ指導者連絡協議会では、県内出身で東京に在住する親子と県内子どもクラブの子どもたちとが、自然の中で一緒に宿泊体験をする交流会を開催します。
皆さんの参加をお待ちしています。
対象者 子どもクラブに加入している小学校中・高学年児童
日程
8月7日(木)～9日(土)泊3日
場所 ハケ岳少年自然の家
参加費 1人5000円(当日徴収)
申込締切 7月22日(火)
申込・問合せ先
市教育委員会 生涯学習課
055(261)3339

第3回笛吹市軟式野球大会 加チム募集

対象 市内在住の方で構成するチーム(行政区・事業所単位)
開催日 8月3日(日)・10日(日)
場所 石和農村スポーツ広場ほか
参加費 5000円(代表者会議時)
申込期限 7月16日(水)
代表者会議
7月23日(水)午後8時から
スコレーセンター1階 会議室
申込・問合せ先
市教育委員会 スポーツ振興課
055(261)3338

市職員募集

市では、来年4月に採用する職員を募集します。

採用する職種・人数

一般行政職(若干名)
福祉職 (保育士若干名)
消防職 (若干名)

採用要件

一般行政職
昭和53年4月2日以降生まれた者で、大学を卒業した者、卒業見込みの者および同程度の学力を有する者
一般行政職
昭和56年4月2日以降に生まれた一般行政職の要件に該当しない者で、高校を卒業した者、卒業見込みの者および同程度の学力を有する者
一般行政職
民間企業などにおいて情報通信技術業務の勤務経験が5年以上ある者(平成20年3月末日現在)
福祉職(保育士)
昭和53年4月2日以降に生まれた者で、保育士資格を有する者、もしくは平成21年3月31日までに保育士資格を取得見込みの者(児童福祉法第18条の18に基づく保育士登録済みまたは登録見込みの者)
消防職
昭和59年4月2日以降に生まれた者で、大学を卒業した者、卒業見

笛吹ローズクラブに入会しませんか

石和温泉駅前広場の緑地には、102種類、450株のバラが植えられており、11月の中頃まで花を咲かせて皆さんを楽しませてくれます。

笛吹ローズクラブでは、同広場を拠点に活動を行い、市の花であるバラへの愛着を深め、バラによる素晴らしい景観づくりを進めたいと考えています。
笛吹ローズクラブに入会して、バラを育てながらその魅力に触れてみませんか。皆さんのお申し込みをお待ちしています。

応募資格

バラが好きな方
(ご夫婦、おさんと一緒に可)

活動内容

総会や講演会の開催
栽培講習会の開催
花ガラつみ・剪定(せんてい)など管理作業
バラ博またはバラ庭園の見学など
ポプリ作りと配布

活動は主として土・日・祝日に行います。活動内容によって、参加者負担金があります。
年会費 3000円
申し込み時に納入していただきます。
なお、会員ご本人の事情で退会する場合、会費はお返しできません。

募集期間

7月1日(火)～14日(月)
午前9時～午後5時



バラが皆さんをお待ちしています

申込方法

次の事項を明記の上、持参または郵送でお申し込みください。様式は問いません。
住所・氏名(ふりがな)・性別・電話番号・生年月日
申込・問合せ先
〒406 0021
笛吹市石和町松本1126
笛吹市役所 建設部
区画整理事務所担当 原田・小澤
(土・日・祝日を除く)
055(262)1801
*055(262)1803

講座・教室

夏休み親子クリーンエネルギー 工作教室

風や太陽の光を利用した工作と施設の見学を通して、クリーンエネルギーに対する理解を深めていただくために「夏休み親子クリーンエネルギー工作教室」を開催します。

対象 小学生(3年生～6年生)と保護者の2人1組
日時 8月5日(火)～9日(土)
午前の部 9時～11時30分
午後の部 1時30分～4時
5・9日 オルゴール風車
6・8日 ペットボトルソーラーカー
7日 ペットボトル風車
場所
山梨県企業局発電総合制御所・クリーンエネルギーセンター会議室
(甲斐市竜王新町2277 3)
参加費 無料

申込方法 電話でお申し込みください。受付は7月14日(月)午前9時からです。
(各部20組定員になり次第締め切ります)

問合せ先

山梨県企業局発電総合制御所
055(278)1211

園芸体験教室

ハーブの知識や栽培技術を学ぶ体験教室を開催します。

日時 7月14日(月)
午後1時30分～4時30分

場所

専門学校 山梨県立農業大学校

(北杜市長坂町長坂上条32551)

内容 講義と現地研修

定員 20人(先着順)

受講料 無料

申込締切 7月7日(月)

申込・問合せ先

専門学校 山梨県立農業大学校

0551(32)2269

能力開発講座(ワード応用)

効率的な文章作成方法や表と図形の作成、編集方法を学びます。

日時(6日間)

9月1日(月)・2日(火)・4日(木)・

5日(金)・8日(月)・9日(火)

午後6時～9時

定員 20人

受講料

2100円(テキスト代別)

受付開始 7月1日(火)から

定員になり次第締め切りです。

場所・問合せ先

県立産業技術短期大学校

0553(32)5202

健康・福祉

長寿医療制度(後期高齢者医療制度)加入者の皆さんへ

4月から始まった長寿医療制度の平成20年度保険料額が確定しました。

年金から特別徴収される方は:

確定した年間保険料額から仮徴収分を差し引いた額を、10月・12月・2月に支給される年金から3回に分けて納めていただきます。保険料額決定通知書は、7月上旬にお送りします。

普通徴収される方は:

保険料額決定通知書と納入通知書を7月上旬にお送りします。納付書を使い金融機関などの窓口または口座振替で納めてください。

納入月	第1期7月	第2期8月	第3期9月	第4期10月	第5期11月	第6期12月	第7期1月	第8期2月
納入月	第1期7月	第2期8月	第3期9月	第4期10月	第5期11月	第6期12月	第7期1月	第8期2月

(納期は納付書でご確認ください)
前年の所得を基に確定した保険料額を、7月から翌年2月まで8回に分けて納めていただきます。

障害者の地域生活を支援します

介護給付や訓練等給付などによるサービスとは別に、障害者の地域での生活を支え、また自立した日常生活・社会生活が営めるよう、市では地域生活支援事業を行っています。ぜひご利用ください。

地域生活支援事業は、障害者自立支援法施行と同時に始まった制度で、障害者が地域で生活していくための支援を行い、社会の一員として地域に参加していかれるようにサポートすることが目的です。

また障害者自立支援協議会において、障害者福祉サービスの検証なども行っていきます。

相談支援

地域活動支援センターを中心に、障害者や障害児の保護者の相談に応じ、必要な情報の提供や助言を行います。

また、サービスの利用支援や連絡調整のほか、成年後見や権利擁護のために必要な助言なども行います。

地域活動支援センター

同センターは、通所による創作活動や生産活動、社会との交流促進など、さまざまな活動を支援する場として運営されています。

支援内容は、基礎的事業(創作活動・生産活動)のほか、精神保健福祉士などの専門員を配置して、医療・福祉サービス実施機関や地域との連携



仲間と一緒に創作活動

コミュニケーション支援

視覚、聴覚、言語、音声などの障害のため、意思伝達に支援が必要な障害者などに対して、手話通訳者や要約筆記者の派遣、点字・声の広報発行、また、手話・朗読奉仕員の養成研修などを行っています。

強化、地域ボランティア育成、障害への理解促進の啓発などを行っています。

生活支援

精神障害者のデイケアや、理学療法士による下肢に障害がある方の歩行訓練、自立訓練としての料理教室、障害者の就業に関する講習会、パソコンの基礎講座など、障害者の日常生活に必要な知識や技術の向上を目的とした事業を行っています。

また、仲間と共に、自分に自信を持ち社会に働きかける活動として、太鼓教室や創作活動、交流会活動などの本人活動を支援したり、不要になった福祉機器をリサイクルして無償で貸し出ししたりしています。

障害者等社会参加支援

日中一時支援(家族の就労支援や休息のために、一時的に障害者を預かり、生活の場を確保する事業)のほか、障害者のためのガイドヘルプ(外出時付添い)サービスや、介護給付に該当しない障害者の移送サービス、通院・通学・調理・買い物・掃除などの生活訓練も行っています。

社会参加促進

スポーツ教室・スポーツ大会やレクリエーション、社会見学バスによる地域交流など、障害者の社会参加促進を目的とした事業を行っています。

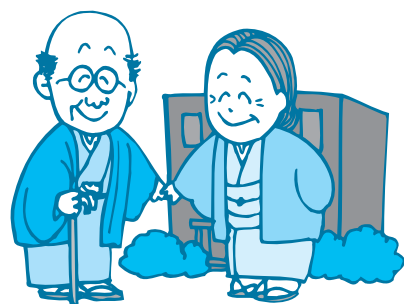
のうえ、国民健康保険課または各支所住民課で申請してください。なお、自己負担限度額には、所得による区分があることから、世帯の限度額に応じた認定証を交付します。

認定証の有効期限

有効期限は、申請した月の初日(申請した月に長寿医療制度に加入された方はその日)から次の7月31日までとなります。毎年8月1日が認定証の年度更新日です。

問合せ先

市民環境部 国民健康保険課
高齢者医療担当
055(262)4111



日常生活用具給付

重度の障害者を補助するための日常生活用具の給付を行っています。また、手すりの設置などの軽微な住宅改修費用に対する助成も行っています。ただし、所得制限・自己負担があります。なお、介護保険対象者は介護保険が優先されます。

自動車改造費助成・運転免許取得費助成

重度の身体障害(肢体不自由)を持つ障害者が、自己所有の乗用車を運転するために必要な改造費を助成します。

また、重度の障害者が新規に運転免許証を取得する費用を助成しています。

問合せ先

保健福祉部 福祉総務課
障害福祉担当
055(262)1271
・ 笛吹市石和町市部448
支援センターふえふき
055(263)1777
・ 笛吹市八代町北236
美咲園福祉支援センター
055(265)1850

シルバー体操指導員をご存知ですか ピーチピチ充実生活ももう一息がんばるじゃん

(笛吹市健康増進計画高齢者の健康づくりキャッチフレーズ)

市では、健康で生きがいや役割があり、生き生きとした人生を送れる高齢者が増えることを目指し、高齢体操指導員(シルバー体操指導員)を養成しています。

昨年度、シルバー体操指導員による体操指導は、地域において計27回、べ852人の参加者を対象に行われました。

シルバー体操指導員養成講座には、初級・中級・上級養成講座があり、初級を修了したら中級、そして上級へと各養成講座修了後にさらに上の講座を受講できます。

8月には、笛吹市民講座「スコレール大学」の中で、シルバー体操指導員の初級養成講座」の受講生募集を行います。

養成講座では このようなことを行います



解剖生理、運動生理の講義を毎回30分受けます。理論を学び、ストレッチの基本を身に付けます。



新しい用語や筋肉の走行、骨格の図式について学習



自分の体でストレッチの効果を確認

受講者の声

いつも夫婦で参加しています。初級を修了し、今年中級を受講します。「シルバー体操指導員」が共通の話題となり、夫婦円満の秘訣(ひけつ)になっています。(Mさん)

自分の健康づくりに役立っています。「シルバー体操指導員」の活動が、地域の皆さんとの出会いの場になつてとても楽しいです。「笑顔を忘れないでいよう」という講座の雰囲気もあり、楽しいです。(Sさん)

講座に参加してお友達ができました。何よりです。いつまでも若々しくいられますよ。(Iさん)

担当者から一言
初級養成講座は、ストレッチ体操を中心とした教室です。仲間づくりもできる、笑い声の絶えない楽しい講座です。ふるってご参加ください。

シルバー体操指導員に講師を依頼したい方は、お問い合わせください。

問合せ先

保健福祉部 健康づくり課
健康企画担当
055(261)1901



国保人間ドックを受けてみませんか

市では、皆さんの健康を維持し、病気を予防することを目的として、次のとおり日帰り人間ドックを実施しています。

対象者

笛吹市国民健康保険に加入している、昭和19年4月2日から昭和44年4月1日生まれの方

ただし、平成20年4月以降、既に笛吹市が実施した集団健診・子宮がん検診・胸部レントゲン検診を受けている方は除きます。

内容

問診、身体計測、血圧測定、腹囲測定、医師の診察、検尿、心電図、眼底、血液検査、胸部エックス線検査、胃エックス線検査(または内視鏡)、超音波検査、便潜血検査、子宮がん検査・乳がん検査・骨粗しょう症検査(女性)、前立腺検査(50歳以上男性)

費用

笛吹市国民健康保険から2万円を助成します。

検査機関・オプション検査内容によって自己負担金が異なりますので、申込者に受診券と一緒に送付される通知でご確認ください。



自己負担金(参考)

女性 1万7800円~2万3575円
男性 1万4000円~1万7380円

指定検査機関

石和温泉病院クアハウス石和・一宮温泉病院・加納岩総合病院・甲府市医師会健康管理センター・甲府城南病院・山梨厚生病院・甲府共立病院総合健診センター・笛吹中央病院・社会保険山梨病院・山梨県厚生連健康管理センター

ドック有効期間

平成20年12月31日まで

申込・問合せ先

市民環境部 国民健康保険課
国保保健指導担当
055(262)4111

子育て

子育て支援事業を計画している皆さんへ

市では、子育て環境の健全化、少子化対策、青少年育成活動の一環として、子育て支援活動に積極的に取り組んでいます。

次のような事業を計画して実施する場合、講師謝礼について補助します。詳しくはお問い合わせください。

保育園、幼稚園の保護者会主催で、専門家を呼んで子育て相談を行う。
保育園、幼稚園の保護者会主催で、講師を呼んで子育てについての講演会、学習会を行う。
学校PTA、学年部会、地区育成会などの主催で、子育て支援の講演会を行う。

子育て支援活動を行っている自主グループで、子育て支援をテーマとした講演会や学習会を行う。

問合せ先

市教育委員会 生涯学習課
055(261)3339

子育てガイドブックの活用を

市では、子育ての不安や悩みを少しでも解消していただくために、子育てに関連した施策、行政サービスや子育て支援策、子育てマップなどさまざまな子育て情報を詰め込んだガイドブックを製作しました。

保育所や子育て支援施設などを通してガイドブックの配布を行いました。今後は母子手帳交付時にお渡しし、お子さんの健やかな成長のために役立てていただければと思います。

ガイドブックをご希望の方は、児童課または各支所住民課にお問い合わせください。また、市ホームページでもご覧いただけます。



子育てガイドブック

問合せ先

保健福祉部 児童課 児童家庭担当
055(261)1904
または各支所

ゆづゆづゆづ子連れで子育て講演会

「子どもの心の土台づくり」をテーマに、新津小児科「親と子の心の相談室」カウンセラー川辺修作先生の講演を行います。

対象 未就園児の親子
(0歳児～3歳児) 20組

日時 7月30日(水)
午前10時30分～12時

場所 スコレーセンター集会室

参加費 無料
定員になり次第締め切りです。講演会中、パパ・ママ体験講座を受講中の中高生とスタッフがお子さんと遊びます。

主催 子育て支援センターきつずいちのみや

申込・問合せ先
NPO法人
Happy Space ゆづゆづゆづ
055(261)0218

この事業は、市がNPO法人 Happy Space ゆづゆづゆづに委託し実施しています。

パパをもつと楽しもうー！ ～僕が父性に目覚めるまで～

子育て中のお父さんを応援するために、パパの絵本ライブや全国子育てパバ力検定、絵本の翻訳「ほんやく」、また、今日日本で一番パパを楽しんでいるNPO法人Fathering Japan (ファザリング・ジャパン) 代表安藤哲也氏の講演会を開催します。

対象 子育て中のお父さんまたは夫婦
50人
20人まで託児あり(未就学児まで)

日時 7月13日(日)
午前10時～12時

場所 石和図書館2階視聴覚室

参加費 無料
定員になり次第締め切りです。

主催 つどいの広場 ゆづゆづゆづ

申込・問合せ先
NPO法人
Happy Space ゆづゆづゆづ
055(261)0218

この事業は、市がNPO法人 Happy Space ゆづゆづゆづに委託し実施しています。

「全国親の会」甲府大会

不登校・ひきこもり・ニート・家庭内暴力・摂食障害などのお子さんを持つ方、子育てで悩んでいる方、教育関係の方、それぞれの問題を一緒に考えてみませんか。

日時 7月13日(日)
午前10時30分～午後4時15分

場所 県立男女共同参画推進センター
びゅあ総合

内容
第1部 体験談と質疑応答
第2部 自律訓練法とグループ
ディスカッション

講師 金盛浦子氏(東京心理教育研究所所長・臨床心理士)

定員 250人

参加費 無料

申込方法 事前電話またはファックスでお申し込みください。

申込・問合せ先
NPO法人SEPPY(セipy)倶楽部
03(3942)5006
(火)土曜日午前10時30分～午後3時
*03(5940)4030

お母さんと子どもの健康づくりを目指して

— 笛吹市愛育連合会 —

笛吹市愛育連合会とは

笛吹市愛育連合会は、6町の各愛育班によって構成されています。愛育班は、正式名称を「恩賜財団母子愛育会」といい、現在の天皇陛下ご誕生を機に昭和天皇から賜った御下賜金(こかしきん)をもとに、母子の健康と福祉向上のために設立されました。

笛吹市愛育連合会は、平成17年5月、町村合併をきっかけに、市民の健康づくり推進のために一宮町の水野孝子さんを初代会長として誕生しました。

愛育班活動の様子



御坂ババママスクール

一宮小児救急法講習会

八代子供まつり愛育部門

境川遊びの広場

春日居ヨガ教室

芦川高齢者の見守り声かけ

地域づくり、健康づくりの輪を広げる 笛吹市愛育連合会長 反田里美(御坂町)

4月17日市愛育連合会定期総会が開催されました。終了後、旧石和保健所管内愛育連合会の20周年記念大会で行なわれた演劇のDVD「絆(きずな)」を鑑賞しました。改めて命の大切さ、親と子、地域の絆の必要性を確認しました。

愛育班の活動としては食生活や運動、心の健康などの健康づくりについて、声かけ・話し合い・学習会などを行うほか、愛育便りの発行・両親学級(ババママスクール)・子育て応援メッセージ集作成・母乳保育推進などに取り組んでおります。

根さえしっかりしていれば
仕事をもち忙しい役員(班員)が多いですが、「声かけ、話し合い」は根を張っていくための大事な栄養素です。無理をせず、自然な形で地域の見守りをしていきたいと思っています。

生活・環境

農作業時の安全にご注意ください

近年、農業機械が大型化・高性能化され、農作業事故の危険性も増大しています。農繁期を迎え、農業機械による事故が増えています。農作業の際には次の点にお気を付けてください。

- 作業時はキチンとした服装をする。ほ場への出入り、あぜ越え時には注意する。
- 移動走行時には人や車に注意する。点検・整備時はエンジンを停止する。取扱説明書・安全ラベルを理解する。柵・支柱・針金等は、目印などで目立たせる。
- できる限り、1人での作業は避ける。

少しの油断が、重大な事故を起こします。あせらず、急がず、無理をしないで安全作業に努めてください。

問合せ先
産業観光部 農林振興課
農林経営担当
055(262)4111



今年から7月が国民健康保険税第1期の納期です

平成20年度から、国民健康保険税の納期が年6回から8回に変更になりました。7月が第1期納期です。7月中旬に平成20年度国民健康保険税の納税通知書を送付しますので、内容をご確認の上、期限日までに納付をお願いします。

また、第2期から第8期までの納期は7月末から翌年2月末までの毎月となります。口座振替日は納期限と同日ですが、第6期の納期限は平成21年1月5日、口座振替日は平成20年12月25日になります。特別徴収対象者は、納期に関係なく年金支給からの天引きになります。

問合せ先 市民環境部 国民健康保険課 国保総務担当 055(262)4111

相談

交通事故についてご相談ください

交通事故にあわれた方のご相談に専門の相談員が対応します。

相談日時
月～金曜日 午前9時～12時 午後1時～5時
(祝日除く)
弁護士相談日 毎月第3木曜日 午後1時～4時
相談に訪れる場合は、事前にご連絡ください。

相談料 無料
場所・問合せ先
甲府自動車保険請求相談センター
055(228)8335

多重債務にお悩みの方へ

返済しきれないほどの借金にお悩みの方はご相談ください。必要に応じて、弁護士、司法書士などの専門家へ引き継ぎも行います。

対応時間
月曜日～金曜日(祝日を除く)
午前8時30分～12時15分
午後1時～4時30分

問合せ先
関東財務局甲府財務事務所
多重債務相談窓口
055(253)2261

ヒナを拾わないで

最近、鳥のヒナを保護したという連絡が市役所に多く寄せられています。鳥のヒナを見つけても、むやみに保護しないようお願いいたします。

その理由やヒナを見つけた時の対応などについては、次のQ&Aを参考にしてください。



保護されたふくろうのヒナ

夏休み子どもの「きこえ」と「ことば」の相談会

お子さんの「きこえ」「ことば」について少しでも不安のある方はご相談ください。専門の教員がご相談にのります。

また、来校が難しい方は、電話やメールでの相談も受け付けています。

対象 0歳児から
日時 7月17日(木)～20日(日)
午前9時～午後5時
場所 県立ろつ学校 幼児指導室
(山梨市大野1009)

相談内容
お子さんの「きこえ」と「ことば」に関する悩み相談
「きこえ」と「ことば」に不安のあるお子さんへのかかり方アドバイス(育児相談)
聴力測定・補聴器相談
申込方法 事前に電話かファックスで予約してください。
申込締切 7月11日(金)午後5時

申込・問合せ先
ろつ学校「きこえとことば」の相談支援センター(担当 中込)
0553(22)1378
Eメール sodan@rogako.kai.ed.jp

総合相談をご利用ください

毎日の暮らしの中での問題に関する相談に応じます。相談は無料で、相談者の秘密は固く守られます。

【相談内容・相談対応者】

専門家への相談.....	弁護士・司法書士	予約について できる限り事前にご予約ください。予約数に空きがあれば相談日当日も受け付けます。
相談員への相談		
心配ごと(福祉関係)相談.....	民生委員・児童委員	原則として、当日の相談員は同席し、それぞれの専門分野についてアドバイスを行います。
人権相談.....	人権擁護委員	
行政相談(行政機関について)...	行政相談委員	
消費生活相談.....	消費生活相談員	

【開設日程】

開設場所	開設日	時間	相談員
スコレーパリオ 2階 会議室	7月23日(水)	午後1時30分～3時30分	民生委員・人権擁護委員・顧問弁護士・行政相談委員
	8月27日(水)		民生委員・顧問弁護士・人権擁護委員・行政相談委員
	9月24日(水)		民生委員・人権擁護委員・顧問弁護士・行政相談委員・消費生活相談員
御坂福祉センター	8月21日(木)		民生委員・弁護士・人権擁護委員・行政相談委員
一宮福祉センター	7月16日(水)		司法書士・人権擁護委員・行政相談委員
八代福祉センター	9月17日(水)		弁護士・人権擁護委員・行政相談委員
坊ヶ峯ふれあいセンター	8月13日(水)		民生委員・司法書士・人権擁護委員・行政相談委員
	7月10日(木)		民生委員・弁護士・人権擁護委員・行政相談委員
春日居福祉会館	9月11日(木)		民生委員・司法書士・人権擁護委員・行政相談委員
	7月3日(木)		司法書士・人権擁護委員・行政相談委員
芦川町ふれあいプラザ	9月4日(木)		弁護士・人権擁護委員・行政相談委員
芦川町ふれあいプラザ	9月4日(木)		民生委員・人権擁護委員・行政相談委員

申込・問合せ先

・ 笛吹市社会福祉協議会 055(265)5182	・ 同 石和支所 055(262)1267	・ 同 御坂支所 055(263)0848	・ 同 一宮支所 0553(47)2288
	・ 同 八代支所 055(265)2240	・ 同 境川支所 055(266)5911	・ 同 春日居支所 0553(26)3667
			・ 同 芦川支所 055(298)2170

Q なぜヒナが地面にいることがあるのですか。
A 野鳥のヒナの多くは卵からかえつて羽がはえそろうとすぐに巣立つので、うまく飛べずに落ちる場合もありますが、親鳥がえさやりや誘導をするうちに飛べるようになると考えられます。

Q ヒナを見つけた時はどうすればいいですか。
A ヒナを近くにいると親鳥が警戒して近づけないので、その場を去る方がいいでしょう。

Q ネコやカラスに食べられないでしようか。
A 心配でしたら、ヒナを近くの茂みの中に移しましょう。親鳥はヒナの姿が見えなくてもその声でヒナに気付くことができるでしょう。

Q 人がヒナを育てることはできないのですか。
A たくさんの虫を与え続けるなどすれば、育てられることもあります。しかし、ヒナは親鳥と過ごす中で、「何が食べ物で、何が危険か」などを学習してひとり立ちするので、人に育てられたヒナが自然の中で生きていけるとは限りません。



親鳥に見守られてヒナは育ちます

なお、ケガをした野鳥やケガも無く死んでいる鳥については、保護や回収を行いますのでご連絡ください。また、野鳥は許可無く捕獲や飼育することはできません。

問合せ先
産業観光部 農林振興課
農林経営担当
055(262)4111

お知らせ

中小企業勤労者生活安定資金 融資をご利用ください

市では、医療、教育そのほか生活に必要な資金の融資を行っています。

対象
次のすべての条件を満たす方が対象です。
・住民基本台帳に記録を有する中小企業勤労者で、市内に3年以上在住し、3年以上の勤務歴があり、市民税を完納している方
・申込月以前3カ月間、同居する家族を含めた継続的な平均月収が、返済月額の5倍以上ある方

貸付限度額 20万円

貸付条件
貸付期間は2年以内とし、割賦返済となります。貸付利率は1・9%です。

保証人として、申込人以上の収入がある笛吹市民1人以上が必要です。また、申込人は日本勤労者信用基金協会の保証を受けることが必要です。貸付担保は不要ですが、基金協会が定める保証料を貸出日に徴収します。延滞損害金は、中央労働金庫が定める率とします。

受付取扱 中央労働金庫

受付期間
先着順に、貸付残高額が資金枠（200万円）に達するまで受け付けます。

申請に必要な書類
住民票謄本 1通
給与証明書 1通
印鑑証明書（本人と保証人） 各1通

問合せ先
・産業観光部 観光商工課
商工労働担当
055(262)4111
中央労働金庫 甲府支店
055(235)3431

申し込みについては中央労働金庫へご連絡ください。

最低賃金法改正

最低賃金の決定基準や罰金の上限額、派遣労働者への適用などについて改正が行われ、平成19年12月5日に公布されました。
施行期日は、平成20年7月1日です。

地域別最低賃金
この賃金の決定については、労働者が健康で文化的な最低限度の生活を営めるよう、生活保護施策との整合性にも配慮されることとなります。

また、地域別最低賃金不払いの場合の罰金額の上限が2万円から50万円に引き上げられます。

産業別最低賃金
産業別最低賃金の不払いには、最低賃金法の罰則は適用されなくなり、労働基準法の賃金の全額払違反の罰則（罰金の上限額30万円）が適用されます。

適用除外規定
障害により著しく労働能力の低い方などに関する適用除外が廃止され、最低賃金の減額特例が新設されます。
派遣労働者の適用
派遣先の地域（産業）の最低賃金が適用されます。
最低賃金額の表示
最低賃金額の表示単位が、時間額のみとなります。

山梨県では……


最低賃金 時間額665円（平成19年10月28日適用）
産業別最低賃金
電気機械器具、情報通信機械器具、電子部品・デバイス製造業
時間額770円
（平成19年12月6日適用）
自動車・同附属品製造業
時間額778円
（平成19年12月8日適用）
問合せ先 山梨労働局賃金室
055(225)2854

甲府地方務局 登記管轄変更のお知らせ

春日居町の不動産登記事務は甲府地方務局山梨出張所で取り扱ってきましたが、管轄整理により7月22日から、甲府地方務局（本局）登記部門において取り扱うことになりました。

なお、同地域の商業・法人登記事務については、すでに甲府地方務局（本局）登記部門で取り扱っています。
山梨出張所における春日居町の業務最終日
7月18日（金）午後5時15分まで
登記部門（本局）における春日居町の業務開始日
7月22日（火）午前8時30分から

問合せ先

甲府地方務局総務課
055(252)7151
（平日午前8時30分～午後5時15分）


交通安全協力費のお願い

笛吹交通安全協会（石和・御坂・一宮・八代・春日居・境川・芦川各支部）では、毎年各ご家庭から協力費をいただいています。

貴重な協力費は、「春と秋の全国交通安全運動」をはじめ、「夏と冬の交通事故防止県民運動」、「高齢者や子どもの交通安全教室」などの交通安全啓発活動のために有効に活用させていただきます。

今年度も各ご家庭に安全協会役員や各組長が伺いますので、ご協力をお願いします。

問合せ先
笛吹交通安全協会（笛吹警察署内）
055(262)0338

情報公開実施状況・個人情報運用状況のお知らせ

情報公開実施状況

笛吹市情報公開条例に基づいて実施された平成19年度の公文書の開示などについての実施状況です。

- 請求件数 7件
- 開示 1件
- 部分開示 5件
- 非開示 1件
- 対象外 0件

個人情報運用状況

笛吹市個人情報保護条例に基づく平成19年度の運用状況です。
ファイル簿届出 14件

東山聖苑待合棟の改修工事

東山聖苑の待合棟和室の改修工事が行われます。そのため、火葬、通夜、告別式、初七日での待合室使用については、和室と洋室の一部が使用できなくなりますので、皆様のご理解とご協力をお願いします。

工事で使用できない期間
8月1日（金）～31日（日）
問合せ先
東山梨行政事務組合 東山聖苑
0553(20)8130

善意のご寄付

- 武者飾りなどを
- 日野原一富様（春日居町）
 - 大鎧段飾り・武者飾りなどを
 - 小林一吉様（石和町）
 - 現代日本画を
 - 瀬戸 晶承様（御坂町）
 - 花の苗を
 - 山梨県トラック協会婦人部支部長 山崎けい子様（甲府市）

入札結果のお知らせ

※金額は税抜き価格です。

件名	場所	予定価格(円)	決定額(円)	決定業者	入札日
御坂町尾山地区石綿管布設替工事(1工区)	御坂町尾山	9,400,000	7,520,000	落合設備	平成20年4月17日
八代地区配水管布設実施設計業務委託第1号	八代町	3,000,000	2,000,000	ズ株→ズ	平成20年5月8日
八代地区配水管布設替実施設計業務委託第2号	八代町	4,300,000	3,000,000	工株→イ設計	〃
市道石和229・231号線用地調査業務委託	石和町中川	13,000,000	12,250,000	森田測量	〃
石和平等川河川公園緑地管理業務委託	石和町広瀬	820,000	720,000	石和積木	〃
石和温泉駅前公園緑地管理事業	石和町松本	820,000	720,000	石和積木	〃
石和ふれあいゾーン緑地管理業務委託	石和町市部	4,700,000	3,300,000	ア株→グリーン	〃
市道一宮1-17号線舗装工事	一宮町国分	11,800,000	11,300,000	(株)NIPPOコーポレーション 山梨統括事業所	〃
市道除草作業委託の1	石和・春日居・一宮町	1,850,000	1,790,000	荻野功建	〃
市道除草作業委託の2	御坂・八代・境川・芦川町	2,200,000	2,090,000	上継)	〃
市道石和265号線改良工事	石和町唐柏	10,500,000	9,400,000	上野建工	〃
耐震性貯水槽設置工事に係る設計・工事監理業務	石和町市部、御坂町二之宮、八代町増利、春日居町鎮目	1,290,000	1,190,000	カ株→)	平成20年5月15日
消防団拠点施設新築工事に係る設計・工事監理業務	笛吹市内	1,600,000	1,490,000	有建築工房	〃
御坂町石綿管布設替工事実施設計業務委託	御坂町八千蔵・蕎麦塚	6,000,000	4,200,000	(株)大成エンジニアリング 笛吹営業所	〃
石和町配水管補償布設替工事実施設計業務委託	石和町(河内・下平井・松本・市部・小石和)	6,700,000	4,600,000	(株)浪速技研コンサルタント 甲府営業所	〃
県道改良関連配水管布設替工事第20-07工区(八代)	八代町	7,300,000	6,980,000	石原設備	平成20年5月29日

件名	見積金額	契約金額	契約の相手方の商号または名称
笛吹市消防本部ネットワーク切り替え業務	1,606,500	1,575,000	(株)ンズ
笛吹市生きがいづくり支援事業委託	1,590,000	1,590,000	笛吹市社会福祉協議会
学びの杜みさか管理業務委託料	1,569,120	1,569,120	(株)笛吹市シルバー人材センター
史跡甲斐国分寺跡・甲斐国分尼寺跡除草等業務委託	1,566,700	1,474,200	(株)笛吹市シルバー人材センター
春日居地内土捨場残土処理業務委託	1,555,050	1,354,500	(株)野緑化土木
人事給与システムH19年度制度改正対応業務	1,554,000	1,554,000	(株)シー・シー
地域生活支援事業の施行に伴う社会参加促進事業の業務委託	1,545,000	1,545,000	(株)笛吹市社会福祉協議会
上芦川外二地区農業集落排水処理場維持管理業務委託	1,530,000	1,512,000	甲信(株)
806号線取付道路測量設計委託	1,522,500	1,155,000	(株)イ
救急統計管理ツールシステム改良委託事業	1,501,500	1,501,500	日本システム(株)
町屋遺跡発掘調査報告書製作業務	1,500,000	1,500,000	(株)文化財研究所
ニッポン放送「平成19年度忘年会・新年会編」ラジオCM委託料	1,470,000	1,470,000	(株)田映画社
石和地区公立保育所可燃ごみ収集運搬業務委託	1,459,993	1,411,326	(株)環境サービス
地域包括支援センターシステム運用サポート業務委託	1,443,750	1,443,750	日本電(株)甲府支店
難病患者等短期入所(県単)分	1,435,000	1,262,800	石和共立病院
八代総合会館管理業務委託	1,430,000	1,430,000	(株)笛吹市シルバー人材センター
防災行政無線保守管理業務委託(一宮固定系移動系)	1,428,000	1,428,000	NECネットエスアイ(株)甲府営業所
松くい虫防除事業	1,422,851	1,407,000	峡東森林組合
参議院議員通常選挙ポスター掲示場設置等業務(御坂、境川、春日居地区)	1,417,500	1,261,575	(株)鶴田看板塗装店
防災行政無線保守管理業務委託(境川固定系移動系)	1,393,560	1,393,560	(株)沖電気カスタマドテック
住民情報系サーバ運用監視業務委託契約	1,360,800	1,360,800	日本電(株)甲府支店
平成19年度介護保険制度改正に伴うシステム改修	1,302,000	1,302,000	日本電(株)甲府支店
渋川伏越水門維持管理委託	1,298,850	1,057,350	飯田(株)
平成19年度資源物(ペットボトル)処理保管業務	1,281,000	1,281,000	(株)
史跡甲斐国分尼寺跡土地買上土地価格鑑定業務委託	1,261,050	1,261,050	(株)カンテイ
高額療養費現物給付化に伴うシステム改修委託	1,229,000	1,165,500	日本電(株)甲府支店
YBSテレビ・ラジオ桃の花まつりスポットCM委託料	1,218,000	1,218,000	(株)放送
里山エリア再生交付金事業(松くい虫防除)	1,200,564	1,192,800	中央森林組合
温泉活用健康づくり事業	1,181,250	1,087,380	医療法人石和温泉病院理事長
下水道管渠布設設計積算業務委託(その9)	1,178,100	1,178,100	(株)レーンズ
市道境川10号線設計業務委託	1,165,500	997,500	森田(株)
平等川河川改修に伴う配水管布設替工事実施設計業務委託	1,155,000	672,000	(株)大成エンジニアリング笛吹営業所
笛吹市健やかコミュニティ地域育成事業業務委託	1,150,000	1,150,000	笛吹市社会福祉協議会
JR誘致ポスター掲出代行委託(鶏飼・花火)	1,117,200	1,117,200	(株)PC
春日居あぐり情報ステーション清掃業務委託	1,090,840	1,090,840	(株)ダリネンサプライ
笛吹市内小中学校資源物収集運搬処理業務委託	1,058,400	957,600	東(株)
ニッポン放送「笛吹市夏まつり」ラジオCM委託料	1,050,000	1,050,000	(株)映画社
参議院議員通常選挙ポスター掲示場設置等業務(石和・八代地区)	1,050,000	934,500	土屋看板店
里山エリア再生交付金事業(松くい虫防除)	1,038,180	1,031,100	中央森林組合
林道達沢山線測量設計業務	1,029,000	1,029,000	(株)山梨県森林土木コンサルタント
消防業務用無線法定点検	1,028,000	1,028,000	東(株)
春日居郷土館清掃委託料	1,017,454	1,017,454	(株)ダリネンサプライ
一宮学童保育クラブお迎え用バス委託料	1,017,000	1,017,000	(株)笛吹市シルバー人材センター
気象観測装置保守管理業務委託	1,008,000	1,008,000	(株)ダブリュエックス二十四

平成19年度の業務委託に係る随意契約結果をお知らせします

笛吹市建設工事等に係る入札結果等公表要領(平成16年笛吹市訓令第42号)の規定に基づき、見積金額50万円以上の建設工事関連以外の業務委託に係る平成19年度における随意契約の結果をお知らせします。
 なお、今回掲載した以外の業務委託、見積金額130万円以上の建設工事および建設工事関連業務委託、また見積金額40万円以上の役務、見積金額80万円以上の物品売買については先月号に掲載されています。

問合せ先 総務部 管財課 契約担当 055(261)2030

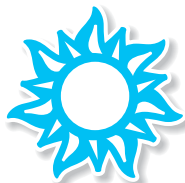
業務委託その2

件名	見積金額	契約金額	契約の相手方の商号または名称
笛吹市人事評価制度構築支援業務(平成19年度業務分)	2,300,000	1,753,500	(株)ぎょうせい
清掃業務委託	2,243,561	2,243,561	(株)ダリネンサプライ
道路台帳修正加除業務委託(下神内川石和温泉停車場線他)	2,188,200	1,939,350	第一航(株)
乳児用チャイルドシート貸与事業委託	2,175,000	2,175,000	ヤマ(有)
汚水流量計保守点検委託	2,160,000	790,000	(株)エヌケーエス東京営業所
『柴田瑛代の創作人形展』展示委託料	2,141,000	2,141,000	柴田瑛代
平成19年度医療制度改革に伴う介護システム対応業務	2,079,000	2,079,000	日本電(株)甲府支店
笛吹市自営光ファイバーケーブル保守管理業務委託	2,067,450	1,732,500	(株)スワークス
グループウェアシステム構築業務	2,058,000	1,785,000	(株)ンズ
平成19年度笛吹市内小中学校粗大ごみ収集運搬処理業務委託	2,041,000	2,041,000	(株)梨環境サービス
児童手当法改正に伴うシステム改修	1,995,000	1,890,000	日本電(株)甲府支店
一般廃棄物処理業務委託(中日本高速道路処理分)	1,990,800	1,990,800	高野産(株)
住民宛て諸帳票、カスタマバーコード対応業務	1,984,500	1,953,000	日本電(株)甲府支店
防災行政無線保守管理委託業務(御坂固定系移動系)	1,975,050	1,975,050	山梨ナショナルシステム(株)
下水道管渠布設設計積算業務委託(その4)	1,940,400	1,940,400	(株)浪速技研コンサルタント甲府営業所
松くい虫防除事業(衛生伐)	1,923,725	1,912,050	中央森林組合
市道御坂625号線修正設計業務委託	1,914,150	1,155,000	(株)イ
内部情報系システムソフトウェア保守契約	1,898,820	1,898,820	(株)シー・シー
平成19年度鷲宿中芦川林道開設事業測量・設計業務委託	1,866,900	1,866,900	(株)山梨県森林土木コンサルタント
松くい虫防除事業(衛生伐)	1,837,209	1,823,850	中央森林組合
平成19年度上下水道料金計算システム保守委託	1,830,000	1,830,000	(株)シー・シー
ハウス桃管理委託料(前期分)	1,785,000	1,785,000	笛吹農業協同組合富士見支所
自治体公会計ディスクロージャーに係る業務委託	1,785,000	1,785,000	日本経済社
峡東病院改修に伴う地質調査業務委託	1,785,000	1,785,000	(株)ボーリング
笛吹市小学生中学生俳句会選定データ入力及び俳句集作成委託	1,764,000	1,764,000	(株)カガワ
下水道管渠布設設計積算業務委託(その3)	1,732,500	1,732,500	(株)大成エンジニアリング笛吹営業所
人事給与システム平成19年人事院勧告・年末調整対応業務	1,680,000	1,680,000	(株)シー・シー
住民基本台帳ネットワークシステム用ハードウェア保守委託	1,675,800	1,675,800	日本電(株)甲府支店
土木設計積算システム保守契約	1,669,500	1,669,500	(株)山梨県建設技術センター
春日居あぐり情報ステーション施設管理業務	1,638,000	1,638,000	(株)笛吹市シルバー人材センター
健康管理システム改修委託料	1,638,000	1,575,000	NEC日本電(株)
御坂・八代地区公立保育所可燃ごみ収集運搬業務委託	1,636,110	1,569,456	東(株)
後期高齢者医療保険料激変緩和措置に係るシステム改修	1,617,000	1,617,000	日本電(株)
笛吹市営プール監視員業務委託	1,614,900	1,463,700	山梨県警備業協同組合
笛吹市芦川町中芦川(2-1)地区2年目工程業務委託	1,612,432	1,543,500	陸地(株)

件名	見積金額	契約金額	契約の相手方の商号または名称
児童用コンピュータ保守委託料	723,240	723,240	(株)シー・シー
近津用水浚渫委託	721,224	721,224	(株)建設
水道用量水器交換作業委託	713,504	612,255	土橋設備
笛吹市ハウス桃園花見事業受付・案内委託業務	705,600	652,688	(株)笛吹市シルバー人材センター
石和温泉駅前広場照明灯設置工事積算業務委託	705,600	619,500	(株)山梨県建設技術センター
八田家書院庭園等の植栽監理委託	700,000	700,000	竜澤造園
事業系廃棄物収集運搬処理業務	696,000	40,000	山梨管財
下水道管渠布設設計積算業務委託(その6)	693,000	693,000	(株)富士エンジニアリング
笛吹市消防本部VoIPネットワーク構築業務	689,850	689,850	中楨電機
春日居分庁舎及び春日居支所庁舎清掃業務	688,166	688,166	(株)ダリネンサプライ
生ゴミ処理機管理委託について	674,100	674,100	(株)友和
生ごみ処理機設置管理委託事業	669,250	669,250	(株)ライト
参議院議員通常選挙ポスター掲示場設置等業務(一宮、芦川地区)	661,500	588,735	一宮町商工会建築技能部会
県費負担教職員健康管理推進事業委託	659,000	659,000	山梨県教職員互助組合
林業センター指定管理委託料	653,000	653,000	笛吹市御坂林業センター
平成19年度鶯宿中芦川林道開設事業積算業務	649,950	649,950	(株)山梨県森林土木コンサルタント
市有地(春日居地区)除草及び植木の手入れ等業務	636,720	636,720	(株)笛吹市シルバー人材センター
金川平井堰浚渫委託	636,174	636,174	(株)建設
外周道路除草業務委託	627,900	546,000	(株)笛吹市シルバー人材センター
下水道管渠布設設計積算業務委託(その5)	623,700	623,700	(株)ンポー
笛吹市桃の花まつりCM制作委託料	603,750	546,000	(株)プレーン社
食育(親子)料理教室事業委託	600,000	600,000	笛吹市食生活改善推進委員会
笈方焼き障害木材伐採作業	600,000	590,000	関東森林組合 代表理事組合長
平成19年度芦川ふれあいプラザ やすらぎの家 指定管理委託料上半期分	600,000	600,000	(株)笛吹市社会福祉協議会
平成19年度芦川ふれあいプラザ やすらぎの家 指定管理委託料後期分	600,000	600,000	(株)笛吹市社会福祉協議会
平成18年度笛吹市一般会計・特別会計歳入歳出決算書印刷業務	600,000	571,200	稲村印刷社
市道八代321号線設計用地測量業務	588,000	588,000	昭和測量 関東支店
平成19年度し尿収集業務委託	577,500	577,500	(株)衛生
JR誘致ポスター掲出代行委託(桃の花まつり)	577,500	577,500	(株)PC
小石和用水浚渫委託	577,443	577,443	(株)組土木
平成19年度清掃業務委託料	567,899	567,899	(株)ダリネンサプライ
簡易水道施設草刈作業委託	555,000	555,000	(株)笛吹市シルバー人材センター
松くい虫防除事業	551,946	546,000	中央森林組合
道路台帳修正加除業務委託	548,100	527,100	第一(株)
富士見小学校 校舎床面・ガラス清掃	532,241	532,000	山梨管財(株)
「2007夏FM FUJIリゾートシーズン特別企画CM委託料	525,000	525,000	(株)アエム富士
「2007冬FM FUJI特別企画CM等委託料	525,000	525,000	(株)アエム富士
春日居あぐり情報ステーション空調設備保守並びに定期点検業務委託	517,650	517,650	(株)空調メンテナンス
平成19年度鶯宿中芦川林道開設事業立木調査・幅杭設置業務	516,600	516,600	(株)山梨県森林土木コンサルタント
春日居あぐり情報ステーション内エレベーター保守管理業務	504,000	504,000	(株)日立ビルシステム東京総支社
平成19年度有害鳥獣捕獲事業に関する委託契約(境川)	500,000	500,000	境川町猟友会長

お詫びと訂正
6月号22ページに掲載しました「建設工事等に係る随意契約結果」の「業務委託その1 通所型特定高齢者運動機能向上事業の見積金額・契約金額」は、「見積金額・契約金額ともに3,673,200円」の誤りでした。
お詫びして訂正します。

件名	見積金額	契約金額	契約の相手方の商号または名称
平成19年度近津用水桜並木管理業務委託	1,000,000	1,000,000	さくら温泉通り会
日本放送ラジオCM委託料	997,500	997,500	(株)映画社
下水道管渠実施設計委託第6工区(八代)	997,500	997,500	(株)浪速技研コンサルタント甲府営業所
ストレージシステム設定作業(内部情報/公営企業/図書館システム)	995,400	946,050	(株)イ・シー・シー
笛吹市消防本部職員健康診断(77名)	994,455	723,607	(株)山梨県健康管理事業団
笛吹市地域防災計画修正業務委託	992,250	992,250	(株)うせい
訓練塔鳥害虫対策	990,000	855,750	(株)アイ・シー
滞納整理システムデータ連携業務(不納欠損情報対応)委託	976,500	976,500	NEC日本電機
外部記憶装置制御ソフトウェア設定業務	970,200	903,000	(株)ンズ
法律顧問事務委託料	960,000	960,000	清田 嘉一
配水場電気計装設備実施設計業務委託(一宮)	945,000	756,000	(株)水コン 山梨事務所
フルーツお土産パッケージ作成 訂正再版	934,500	934,500	(株)エチ印刷
平成19年度家族介護教室事業業務委託	900,000	900,000	笛吹市社会福祉協議会
平成20年度笛吹市一般会計・特別会計予算説明書印刷業務	900,000	708,750	稲村印刷社
給食運搬業務委託	897,750	897,750	(株)笛吹市シルバー人材センター
下水道マンホールポンプ保守点検業務委託(八代)	892,500	861,000	荏原実業 山梨営業所
笛吹市石和駅前地区建物等調査積算業務	890,400	735,000	福岡土地画設計
地質調査業務委託(一宮町地区)	882,000	882,000	(株)藤原ボーリング
松くい虫防除事業	880,224	873,600	中央森林組合
旧石原家住宅設計管理委託料	861,000	420,000	(株)江務所
VoIPシステム移設業務	855,750	855,750	中楨電機
下水道管渠実施設計委託第14工区(春日居)	845,250	493,500	(株)大成エンジニアリング笛吹営業所
八代総合会館内外清掃業務委託	845,000	845,000	(株)笛吹市シルバー人材センター
下水道管渠実施設計委託第8工区(八代)	829,500	829,500	(株)富士エンジニアリング
平成19年度分固定資産の価格等概要調査作成業務委託	819,000	819,000	日本電機 甲府支店
住民税制度改正に伴う国保システム改修委託	819,000	819,000	日本電機 甲府支店
平成19年度境川土捨場用地の管理委託業務	819,000	819,000	原区長 岩澤清文
水道用量水器交換作業委託	817,674	677,985	土橋設備
水道用量水器交換作業委託	810,031	693,000	(株)山管工業
笛吹市公共下水道マンホールポンプ点検業務委託	800,000	729,750	(株)山梨県下水道公社
八代分庁舎空調保守点検業務	798,000	798,000	(株)メンテナンス
地域包括支援センターシステムパッケージ保守委託	792,120	792,120	日本電機 甲府支店
平成19年度全国鶏飼サミット委託	790,000	790,000	石和温泉観光協会
浅川中学校屋内運動場耐震補強及び改修工事監理業務委託	787,500	787,500	アメニティ宮下建築設計
内部情報系/水道/図書館システム移設業務	787,500	735,000	(株)シー・シー
石和町地内幹線市道清掃業務委託	768,600	638,400	日本道路整備
仲間と学ぶ宿泊体験活動事業委託	763,000	763,000	日本管財
障害者自立支援法に伴う障害程度区分認定調査の業務委託	762,300	762,300	(株)笛吹市社会福祉協議会
水道用量水器交換作業委託	761,006	703,500	(株)土橋設備
平成19年度電子複写機年間保守委託料	756,000	756,000	(株)林事務機
富士見用水堆積土砂除去処理委託	756,000	724,500	(株)建設
庁舎清掃委託	750,000	681,450	(株)井ンダイサービス
校舎床・窓ガラス定期清掃業務委託	744,000	656,512	山梨管財
笛吹川左岸地区土地改良事業換地計画書作成業務委託	742,350	742,350	山梨県土地改良事業団体連合会



釈迦堂遺跡博物館だより

●夏やすみは釈迦堂で遊ぼう！

○どごう作りで願いをかなえよう！

日時
 作る 7月19日(土)午前10時から
 焼き 7月26日(土)午前10時から
 作る 7月20日(日)午前10時から
 焼き 7月26日(土)午後1時から
 どちらかを選んでください。

定員 ともに各30人
 (事前に申込が必要です)
 ただし、作る日・焼く日ともに参加可能な方に限ります。

参加費 無料

○きらり☆コハクで
 まが玉を作ろう！

日時
 8月9日(土)午前10時～12時
 8月10日(日)午前10時～12時
 どちらかを選んでください。

定員 ともに各30人
 (事前に申込が必要です)
参加費 800円(材料代)
 ○木星を見よう！星を見る会
日時 8月4日(月)午後7時30分～
定員 50人(事前に申込が必要です)
参加費 無料
 どごう作り、まが玉作り、星を見る会の申込受付は7月6日からです。

●巡回展「山梨の遺跡2008」

県内で昨年度発掘調査された遺跡や、笛吹市・甲州市内の遺跡を紹介します。

日程 7月10日(木)～8月25日(月)

●「おおむかしの人の絵」を募集
 大昔の人はどんな顔？どんな暮らしをしていたかな。狩りや土器づくりの様子を想像して描いてみましょう。

応募方法 クレパスか絵の具で、画用紙(大きさは自由)に絵を描いて当館が各学校に提出してください。
応募締切 8月31日(日)
 当館へ提出する場合は、作品の裏側に住所・氏名・電話番号・学校・学年を記入してください。

開館時間 午前9時～午後5時
 (入館は午後4時30分まで)
休館日 火曜日・祝日の翌日(土日は除く)

入館料
 一般・大学生 2000円
 小中高生 1000円
 笛吹市・甲州市の小学生とその同伴の方は、利用券提示で入館無料になります。

0553(47)3333

犬猫飼育者のマナー



近年、ペットは心の安らぎをもたらす、家族の一員とされ、重要な存在になっていきます。また、ペットブームもあり、市内の犬登録数も年々増加していますが、一方で、マナーの悪い飼い主が、犬の放し飼い、散歩中のフンの処理、鳴き声、猫を屋外で育てるなど、周囲にさまざまな迷惑を与え、それらの苦情が多数市役所に寄せられています。

市では、飼い主のマナーを改善できるアイデアを市民の皆さんから募集し、今後の施策として実施していく予定です。

募集期間 7月1日(火)～8月31日(日)

応募方法 ごみ減量課または各支所地域課窓口にある用紙に記入し、ごみ減量課または各支所地域課環境担当窓口へ提出してください。また、Eメールでもご応募いただけます。市ホームページから様式をダウンロードして、次のメールアドレスへ送信してください。

氏名、住所は無記名でもかまいません。
 ごみ減量課メールアドレス
 gomigenryo@city.fuefuki.lg.jp

犬猫の飼い方Q&A

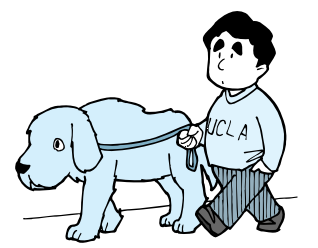
動物愛護推進員からのお知らせ

vol.4



Q 犬はリードから放しても、臭いで自分の家へ帰ってこられるから大丈夫と言って犬を放してしまつ飼い主がいりますが、それって本当なの？

A それは違います。犬も迷子になるので、常につないでおく必要があります。散歩の時もリードをつけてあげてください。また、犬が名札や鑑札(かんさつ)、狂犬病の注射済票を着けていると、迷子になった時、飼い主を探すために役立ちます。



お盆のお供物は可燃ごみとして出してください

市では、お盆のお供物は可燃ごみとして収集します。通常の可燃ごみと同様に、区の決められた曜日に各自の責任で出してくださいようお願いいたします。区独自に対応している場合もありますので、その場合は区にお問い合わせください。

やってみるじゃん・ごみ減量53 (笛吹市は平成18年度から5年間でごみの減量53%をめざしています)

分ければ資源混ぜればごみ 分別に迷ったときはごみの分け方カレンダー
 市ホームページで市の環境施設・ごみ処理状況を確認できます。

市民環境部 ごみ減量課	055(261)2044	境川支所 地域課	055(266)2111
御坂支所 地域課	055(262)2271	春日居支所 地域課	0553(26)3111
一宮支所 地域課	0553(47)1111	芦川支所 地域住民課	055(298)2111
八代支所 地域課	055(265)2111		

問合せ先

生涯学習コーディネーター通信

NO.8

市民講座(スコレー大学)開学式記念行事

山本晴美さん 歌語り「おばあちゃんの手紙」



5月17日、スコレーセンターで市民講座開学式を開催し、その記念行事として山本晴美さん(NPO法人みのぶジュニアコーラス理事長)の歌語り「おばあちゃんの手紙」ライブを行いました。

市民講座は、生涯学習課が市民の学習意欲の高揚と生涯学習の充実を目的に行っているもので、年間を通してさまざまな講座や講習会が開かれています。

当日は、山本さんが歌と映像を交えながら93歳のおばあさんの戦争体験を語り、その澄んだ歌声は、悲しい戦争や多くの犠牲者のこと、おばあさんの苦難の

人生を私たちの心に語りかけ、多くの来場者の胸を熱くしました。

このライブを通して、「平和の尊さ」、「命の重さ」を今を生きる世代に伝えていく大切さを改めて実感しました。生涯学習課では、今後も市民の皆さんや多くの子どもたちに「平和へのメッセージ」を発信していきたいと考えています。

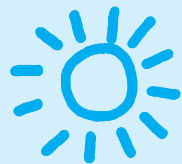
8月から市民講座(スコレー大学)2学期講座の受講生を募集します。

皆さんのお申し込みをお待ちしています。

問合せ先 市教育委員会 生涯学習課 生涯学習コーディネーター
 055(261)3339



図書館夏休みイベント



今年もやります、スタンプラリー！夏の図書館まつりも市内6つの全図書館で開催です。



七夕まつり

日時 7月5日(土) 午前10時～午後4時
場所 市内各図書館
内容 ・七夕かざり
 ・クラフトパンチでオリジナル暑中見舞いを作ろう



昨年の七夕まつり

夏休みスタンプラリー

日時 7月19日(土)～8月19日(火) 各図書館開館時間内
場所 市内各図書館・青楓美術館・釈迦堂遺跡博物館・春日居郷土館・山梨県立博物館
内容 市内6つの全図書館を巡り、スタンプを押します。すべてのスタンプを集めたら、市内図書館のいずれかに持っていき、ステキな記念イベントがあなたを待っています。この機会に、ぜひいろいろな文化施設を満喫してください。各図書館・施設の休館日、開館時間がそれぞれ違いますのでご注意ください。市営バスなどの公共交通機関で行くことのできる文化施設もありますので、どうぞご利用ください。

夏まつり

日時 8月19日(火) 午前10時～午後3時
場所 市内各図書館玄関前
内容 ヨーヨーつりやゲームなど

好評開催中

図書館新企画

プレママ～マタニティ支援～

日時 7月11日(金)・25日(金) (毎月第2・4金曜日) 午前10時30分～11時30分
場所 一宮図書館おはなしコーナー
内容 絵本の楽しみ方・胎教に良い音楽・情報交換など。出産を控えた新ママに先輩ママからアドバイス。



石和図書館 TEL 055(266)5959
 平日 午前10時～午後9時
 土・日・祝日 午前9時～午後5時

ブックリサイクル
 7月26日(土)・27日(日)
 午前10時から

一宮図書館 TEL 0553(47)5220
 平日(火・木) 午前9時30分～午後7時
 平日(水・金・土・日) 午前9時30分～午後5時

おはなしのゆりかご
 7月2日(水)

おはなし会タンタン
 7月10日(木)・24日(木)
 午前11時～11時30分
 家族で始めようブックスタート
 7月3日(木)・17日(木)
 午前10時30分から
 耳をすませばえほん隊
 7月5日(土)・12日(土)・19日(土)・26日(土)
 午前の部 11時～11時30分
 午後の部 2時～2時30分

御坂図書館 TEL 055(266)0363
 月・火・木・金 午前10時～午後6時
 土・日・祝日 午前9時～午後5時

おはなし会びよんぴよん
 7月8日(火)・22日(火)
 午前11時～11時30分
 (この日以外にも要望があれば本の読み聞かせを行います)
 楽蔵(映画会)
 7月5日(土) 午後2時から
 ローズタイム
 7月18日(金) 午前10時30分～11時30分

【あんど】午前10時15分～10時45分
 (1歳6カ月児～3歳児)
 【だっこ】午前11時～11時30分
 (0歳児～1歳5カ月児)
 チャレンジ教室
 7月12日(土) 午後2時から
 リサとガスパールのおはなし会
 7月6日(日)・13日(日)・20日(日)・27日(日) 午後2時から
 プレママ～マタニティ支援～
 7月11日(金)・25日(金)
 午前10時30分から

八代図書館 TEL 055(265)2113
 平日・土・日 午前9時30分～午後5時

バムケロおはなし会
 7月12日(土) 午後1時30分から
 あかちゃんとお母さんのおはなし会
 7月2日(水)・9日(水)・16日(水)・

23日(水)・30日(水)
 午前11時から

境川図書館 TEL 055(266)2014
 平日・土 午前9時～午後5時

おはあちゃんおはなし会
 7月5日(土) 午後2時から
 (毎週土曜日、随時おはなし会を予定しています)

春日居ふるさと図書館 TEL 0553(26)2283
 平日 午前10時～午後7時
 土・日・祝日 午前10時～午後5時

おはなしのへやもも(乳幼児向け)
 7月8日(火)・29日(火)
 午前10時30分から
 おはなしのへやさくらんぼ
 7月26日(土)
 午前10時30分から
 おりがみをたのしもう！
 7月12日(土)
 午前10時30分から
 ぱぱとぐらんばのおはなし会
 7月19日(土)
 午前10時30分から

* 図書館のおはなし会は、子どもたち

7月の図書館休館日

石和図書館 7月(月)・14日(月)・22日(火)・28日(月)
 御坂図書館 2日(水)・9日(水)・16日(水)・23日(水)・30日(水)・31日(木)
 一宮図書館 7日(月)・14日(月)・21日(月)・28日(月)・31日(木)
 八代図書館 7日(月)・14日(月)・21日(月)・28日(月)・31日(木)
 境川図書館 6日(日)・13日(日)・20日(日)・27日(日)・28日(月)・29日(月)
 春日居ふるさと図書館 7日(月)・14日(月)・22日(火)・28日(月)・31日(木)

だけでなく、敬老会・公民館まつり、老人ホーム・デイサービス施設病院などに出向き、年配者の方々にもサービスを行っています。ご要望があれば随時出前おはなし会を行いますので、お問い合わせください。
 * 個人的に朗読サービスをお受けになりたい方は、ご相談ください。

問合せ先
 石和図書館担当 石倉
 055(262)5959

笛吹市夏のイベントが始まります



笛吹川石和鶺鴒

かがり火がゆらめく笛吹川で繰り広げられる鶺鴒と鶺鴒匠による伝統の技をご覧ください。

日時 7月20日(日)~8月19日(火)

(期間中の水・木・土・日)

午後8時~8時50分

川の水量により中止の場合あり

場所 市役所前笛吹川

石和温泉連夜花火

色鮮やかな花火が笛吹川の夜空を彩ります。

日時 7月20日(日)~8月20日(水)

午後8時50分~9時(雨天の場合中止あり)

場所 市役所前笛吹川

笛吹市石和温泉花火大会の協賛者・ メッセージ花火参加者募集

協賛 花火大会で会社や団体のPRをしてみませんか。協賛していただいた皆さんを、山梨日日新聞特集号に掲載して広告PRします。さらに花火大会招待チケットをプレゼント。ご予算についてはご相談ください。

メッセージ花火 参加者には、あなたのメッセージを添えた花火の打ち上げと、招待席2席をプレゼント。参加料は1口3万円です。



「8月27日石和温泉花火大会」有料観覧席販売

快適な観覧席で夏の夜のひとときをお楽しみください。販売はチケットぴあ(市内では石和サティ・ファミリーマート各店)で行います。

発売開始
7月4日(金)
午前10時から

9月4日 全国鶺鴒サミットを笛吹市で開催

全国で鶺鴒を開催している13地域が一同に集まる全国鶺鴒サミットが、笛吹市において9月4日(木)に開催されます。当日は鶺鴒サミットのほか、笛吹川石和鶺鴒や薪能(たきぎのう)が行われる予定です。

問合せ先 市観光連盟事務局(市産業観光部 観光商工課内) 055(261)2829

DATA FUEFUKI

人口 72,462人(+56)

男 35,061人(+17) 女 37,401人(+39)

世帯数 26,432世帯(+35)

H20.6.1現在()は前月比

近頃、地球環境をテーマにしたテレビ番組をよく目にしますが、先日の番組では水をテーマにあげ、「地球上の水の97%は海水で、残り3%のうち飲める水はごくわずか。世界には飲み水を求めて紛争が起きている国もある」という話をしていました。私が普段何気なく使っている水は、水道の蛇口をひねれば当たり前に出てくるものだという気がしてしま

た。けれど、飲める水がこの地球上にどれほどあるのだろうか考えた時、目の前を流れる水はとても貴重なのだと感じました。今月号では、地球温暖化対策として節水を挙げています。温暖化を防ぐだけでなく、大切な水を守るためにも、普段の生活の中でできる努力をしていきたいです。(H)

編集後記



発行/2008.7.1 山梨県笛吹市役所 編集/経営企画課・広聴広報担当 所在地/〒406-8510 笛吹市石和町市部777番地
TEL 055-262-4111(代) URL/http://www.city.fuefuki.yamanashi.jp/



この印刷物は、古紙配合率60%再生紙と大豆油インクを使用しております。