



桃・ぶどう 日本一と  
温泉の郷 笛吹市

# ふえふき

広報 FUEFUKI

10 2008  
No.49

## CONTENTS

ふえふきトピックス……………2	笛吹市探訪……………13
災害時相互応援協定締結……………5	くらしの情報……………14
新農業委員が決定……………5	笛吹市環境ニュース……………26
健全財政を目指して改革進行中……………6	図書館インフォメーション……………28
笛吹市文化祭……………10	笛吹市夏まつりの風景……………30
輝け笛吹の未来……………12	市長・市議会議員選挙……………32







このコーナーは市内のいろいろな出来事を紹介するコーナーです。

### 駅前でエコキャンペーン

ガールスカウト第19回  
石和ロータリークラブ

7月25日、石和温泉駅前において、ガールスカウト第19回のメンバー20人と石和ロータリークラブ会員33人が、地球温暖化防止早朝キャンペーンを実施しました。



パンフレットを配るガールスカウトメンバー

当日、メンバーたちは、早朝から駅前に集合し、ごみを一つ一つ拾い集めて駅前広場を清掃しました。また、駅利用者にパンフレットを手渡しながら、メンバーたちが、地球温暖化防止や二酸化炭素の削減への協力を呼びかけるエコキャンペーンを行いました。

### 地域への勤労奉仕活動

一宮町建築技能部会  
(一宮町建築組合)



一宮中学校での作業

8月18日、一宮町建築技能部会(一宮町建築組合)による勤労奉仕活動が行われました。

この活動は昭和43年8月から続けられており、開始当初は、一宮町内小中学校の教室や備品などの修繕だけを行うものでしたが、それに加えて、平成元年10月から一人暮らし高齢者や障害者の住宅の改善修理も行うようになりました。

当日は蒸し暑い中、メンバーは汗をかきながら、一つ一つの作業に懸命に取り組んでいました。

### 書道展入賞者を表彰

蜂城山書道展

8月24日、一宮福祉センターにおいて、第38回蜂城山(はちじょうさん)書道展(一宮町文化協会書道部・蜂城天神社主催)入賞者の表彰が行われました。

今年の応募作品は748点で、「流星」「天高気清」など、多くの作品が奉納されました。

上位入賞者は次のとおりです。(敬称略)

- 神社大賞 橋田 友梨(一宮中3年)
- 浅間神社賞 中村 華翔(一般)
- 山梨日日新聞社賞

- 石原万里奈(一宮中1年)
- 山梨放送賞 広瀬 美菜(一宮西小6年)
- 香雲賞 小島悠之介(一宮南小5年)
- 特別推薦 石田あずみ(一宮西小4年)
- 鈴木さやか(一宮西小3年)



会場に展示された作品を見る子どもたち

### スポーツ少年団育成に貢献

日本スポーツ少年団顕彰表彰

8月19日、(財)日本体育協会日本スポーツ少年団本部から顕彰表彰を受けたことを荻野市長に報告するため、一宮町在住の村松敏子さんが市役所を訪れました。

この表彰は、永年にわたりスポーツ少年団の指導・育成に貢献し、特に顕著な功績のある登録指導者を顕彰するものです。

村松さんは、一宮体操スポーツ少年団の設立に尽力し、指導者として子どもたちの心身健全育成に努め、また、指導者の育成にも取り組んできました。それらの取り組みが高く評価されたことが、今回の表彰につながりました。



笑顔で受賞を報告する村松さん

### 御垢離取りにたくさんの人が

下黒駒区石尊祭



御垢離取り

8月23日、御坂町の下黒駒天神社において、伝統の下黒駒区石尊祭が開催されました。この祭りは、雨ごいや五穀豊穡、厄(やく)除けを祈願して行われるものです。

祭りの一番の山場である、「御垢離取り(おこりとり)」では、ふんどしを脱いだ大勢の若者が、神社境内の堀にいつせいに飛び込み、水を浴びせ合いました。この水を浴びると厄除けになると言われており、堀の周りには、水を浴びようと集まった人たちがひしめきあっていました。

### 子どもたちが落語を披露

ふるさとこどもまつりへいっしょ With 彦いち

8月24日、スコレーセンターにおいて、「こどもらくご会」が開催されました。

子どもたちは、この日の本番に向けて、落語家の林家彦いち師匠と「ざぶとん亭風流企画」の馬場憲一さんから指導を受けながら、練習を積んできました。

第一部では、子どもたちが「ミニ落語」や「創作落語」などを披露。大人顔負けの見事な落語で、場内をわかせました。

また、第二部では、彦いち師匠の落語やウクレレいじさんの漫談もあり、会場は温かな笑いに包まれました。



寝そべるお母さんが登場した小ばなしも



青少年の非行問題について語る水谷先生

### 青少年の非行問題について考える

夜回り先生「水谷修」講演会

7月24日、スコレーセンターにおいて、「夜回り先生」の異名を持つ、水谷修先生の講演会が開催されました。この講演会は、7月の「青少年非行問題」に取り組み全国強調月間」に合わせ、笛吹市青少年育成推進協議会の主催で開催されたものです。

水谷先生は、少年少女の非行や薬物依存問題に尽力していることや、繁華街の夜間パトロールで5000人を超える青少年を指導したことなど、実体験を交えて講演。参加者は、うなずいたりハンカチで目頭を押さえたりしながら、講演に聞き入っていました。



市消防本部職員から指導を受ける地元消防団員

### 災害に備えて訓練を

笛吹市総合防災訓練

8月31日、笛吹市総合防災訓練が実施され、行政区の訓練内容を統一するとともに、市や各行政区などが連携し、被災時を想定した実践的な訓練を行いました。

各行政区では、避難訓練や消火器による消火訓練が行われ、また、救命方法などについて学びました。

石和町唐柏地区では、市消防本部職員によるAEDや心肺蘇生法の説明が行われ、訓練に参加した住民は真剣に耳を傾けていました。

近年、宮城・岩手内陸地震などの大きな地震が発生しており、いつ起こるか分からない災害に、参加者の訓練にもより力が入りました。



子どもたちが球技大会で活躍

笛吹市子どもクラブ親善球技大会

8月2日、いちのみや桃の里スポーツ公園を会場に、「第4回笛吹市子どもクラブ親善球技大会」が開催されました。

大会には、各地区を勝ち抜いた18チーム(ソフトボールの部6チーム・ミニソフトボールの部12チーム)が参加し、熱戦が展開されました。また、8月16日には、笛吹市を会場に、「第37回山梨県子どもクラブ親善球技大会」が開催され、ソフトボールの部では市代表の金田(一宮)が優勝、二之宮(御坂)が準優勝。また、ミニソフトボールの部では小石和(石和)が3位と、好成績を収めました。



県大会で優勝を飾った金田チーム



県大会で3位入賞した小石和チームの試合

両大会の主な成績は次のとおりです。

- 笛吹市子どもクラブ親善球技大会**  
ソフトボールの部  
優勝 二之宮(御坂)  
準優勝 金田(一宮)  
3位 小黒坂(境川)・南(八代)
- 山梨県子どもクラブ親善球技大会**  
ソフトボールの部  
優勝 金田(一宮)  
準優勝 二之宮(御坂)  
ミニソフトボールの部  
3位 小石和(石和)

災害時に相互協力

新潟県胎内市と協定を締結

8月19日、市役所で新潟県胎内市(たないし)と笛吹市による「災害時における相互応援に関する協定」の調印式が行われ、災害が発生した際に被災した市の要請にこたえ、応急対策や復旧対策を円滑に行うための協定が結ばれました。



荻野市長と吉田市長による調印

新潟県胎内市(旧中条町)は、旧境川村時代から友好関係にあり、現在も特産品などの物産交流が行われていることから今回の協定につながりました。この日、胎内市から吉田市長や議会関係者など6人が市役所を訪れ、荻野市長、中村市議会議長ら笛吹市関係者とともに調印式にのぞきました。笛吹市が県外自治体と災害時の相互応援協定を結ぶのは、昨年締結した千葉県館山市に続いて2つ目の自治体です。

**主な応援の内容**  
応急復旧に必要な物資、資機材  
および車両の提供  
食料、飲料水、その他生活必需品などの物資とその供給に必要な資機材および車両の提供  
被災者を一時的に収容するための施設の提供  
応援の実施に必要な職員の派遣  
災害救助ボランティアの斡旋(あつせん)  
児童・生徒の受け入れ  
その他、要請のあった事項



調印の後、握手する両市長と関係者

新潟県胎内市は...

新潟県の北東部に位置し、県都新潟市から約40km、東には飯豊(いいで)連峰が、西には日本海が広がっています。



新農業委員が決定

任期満了に伴う笛吹市農業委員会委員の改選が行われ、38人の新委員が決定しました。会長には荻野勇夫氏、会長職務代理には深澤照彦氏が就任。任期は平成23年8月31日までです。



荻野勇夫会長 深澤照彦 会長職務代理

氏名	地区	役職
荻野 勇夫	石和町井戸	会長
深澤 照彦	境川町小山	会長職務代理
浅川 朝世	御坂町二之宮	農地部長
早川 朝義	一宮町北	農政部長
鈴木 一仁	八代町北	農政副部長
保坂 康彦	春日居町寺本	
丸山 敏彦	石和町砂原	
青柳 良雄	石和町唐柏	
赤岡 勝廣	石和町松本	
石原 俊夫	石和町中川	
荻原 智	春日居町寺本	
鈴木 正美	御坂町夏目原	
雨宮 覚	御坂町大野寺	
岩間 敏郎	御坂町金川原	
梶原 吉久仁	御坂町上黒駒	
鈴木 正一	御坂町下野原	
弦間 晃	御坂町上黒駒	
宮川 陽一	御坂町成田	
駒井 勤	一宮町東新居	
堀内 正夫	一宮町下矢作	
梶内 正夫	一宮町市之蔵	
鎮目 和雄	一宮町坪井	
里吉 勲雄	一宮町上矢作	
岩間 篤男	一宮町末木	
有馬 満	一宮町小城	
久保田 直胤	八代町南	
丹澤 勝仁	八代町増利	
五味 正	八代町竹居	
渡辺 常富	八代町高家	
矢崎 眞由美	八代町南	
久保田 武男	境川町三柵	
岩澤 良幸	境川町藤笠	
山本 協子	境川町寺尾	
古屋 始芳	春日居町別田	
山本 武志	春日居町鎮目	
曾根 英機	春日居町徳条	
松澤 隆一	春日居町桑戸	
宮川 良平	芦川町鷺宿	

児童館の夏祭り

一宮児童館・石和はなぶさふれあい児童館

8月8日、一宮児童館と一宮学童保育クラブにおいて、夏祭りが開かれました。この夏祭りは、一宮学童保育クラブの小学3年生が中心になり、おもちゃを手作りするなど、子どもたちが協力して開いたものです。会場には、くじ引きやヨーヨーつり、おばけ屋敷コーナーなどが設けられました。また、やきそばやかき氷のプレゼントもあり、子どもたちは、友だちと一緒に楽しんでいました。



おいしいやきそばが大人気(一宮)

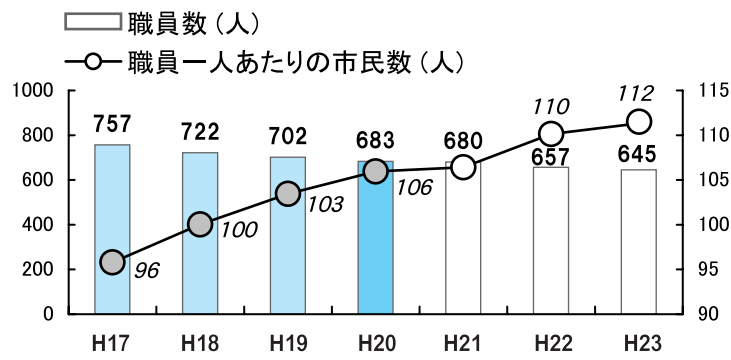


しゅりけんを投げて遊ぶ忍者コーナー(石和)

8月22日には、石和はなぶさふれあい児童館で夏祭りが開かれ、会場には、たくさんの子もたちや親子連れが集まりました。子どもたちが手作りしたおもちゃを使って、射的、ヨーヨー、輪投げ、忍者コーナーなどが作られ、どのコーナーも、順番待ちの子もたちの行列ができるほどの人気ぶり。忍者コーナーでは、手作りのしゅりけんを、城に見立てた箱の穴の中に投げ入れて遊びました。また、綿菓子のプレゼントもあり、子どもたちは、受け取った綿菓子を、おいしそうにほおばっていました。



図3 職員数と、職員一人あたりの市民数の推移



日曜日にも市役所本庁窓口を開設

窓口サービスの向上  
日曜窓口の実施、証明書自動交付機

「スリムな市役所」づくり  
人材育成、組織再編、民間委託を進め計画的に定員を見直しています。平成17年度の職員数757人を3年間で74人削減し、累計で11・2億円の財政効果を得ました。  
スリムで魅力的な市役所実現に向けて改革が進んでいます。(図3)

改革の実績

地方は財源不足

地方の借金残高は、平成20年度末で197兆円になると見込まれています。年間返済額は13兆円を超え、その一部を将来の交付税を担保とした借金で調達しています。

なぜ改革が必要？

健全財政を目指して改革進行中

今、私たちにできるのは、将来の世代への負担を増やさないこと  
笛吹市では平成17年度から「ヒト、モノ、カネ、情報を効果的に活用し、スリムで魅力的な市政を実現する。」を目標に、第1次行財政改革に取り組んでいます。



地方交付税が▲27億円

合併した地方の市町村は、さらに深刻な問題を抱えています。合併特例措置が終了すると、主要な財源の一つである普通地方交付税が大幅に減るためです。  
あくまでも試算ですが、笛吹市の平成33年度の地方交付税は平成20年

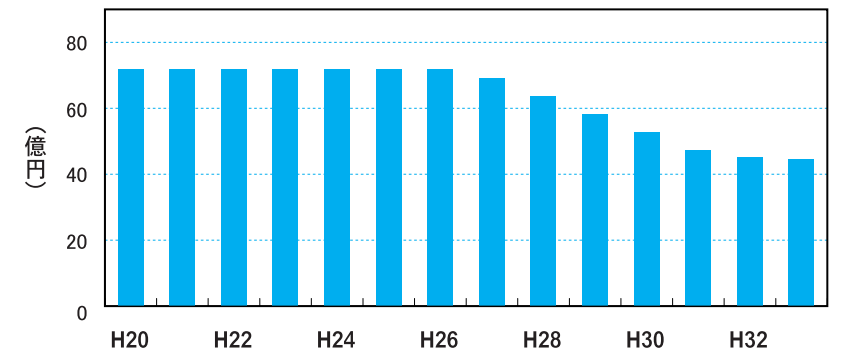
公共施設運営の民間開放

すべての公共施設について公共開与のあり方を検証し、指定管理者制度の導入を進めています。平成18年度から19年度の2年間で新たに39の公共施設の管理運営に指定管理者制度を導入し、累計で1・2億円の財政効果を得ました。

充実した広聴

市長への手紙、市民ミーティング、パブリックコメントを実施し、市民の声を市政に反映できる仕組みができました。

図1 将来の笛吹市の普通地方交付税のイメージ



少子・高齢化等に伴う経費増

財源が減っても医療や福祉・介護に係る経費は、毎年増加傾向にあります。平成14年度から19年度の5年間で、児童手当や生活保護、高齢者や障害者に対する助成などに係る扶助費は2倍になりました。(図2)

その他、導入した改革

昇任・昇格試験の導入、行政計画の目標の数値化、財政状況の公表等24項目の改革に取り組んでいます。こうした改革により3年間で12億円の経費が節減できました。

今後の改革

市税納税率の向上

滞納処分や自主納税への意識を高める啓発活動など、市税徴収に力を入れてきましたが、3年間で納税率2%向上の目標を達成することはできませんでした。  
今後とも、税負担公平のためにも幅広い徴収対策を実施していきます。

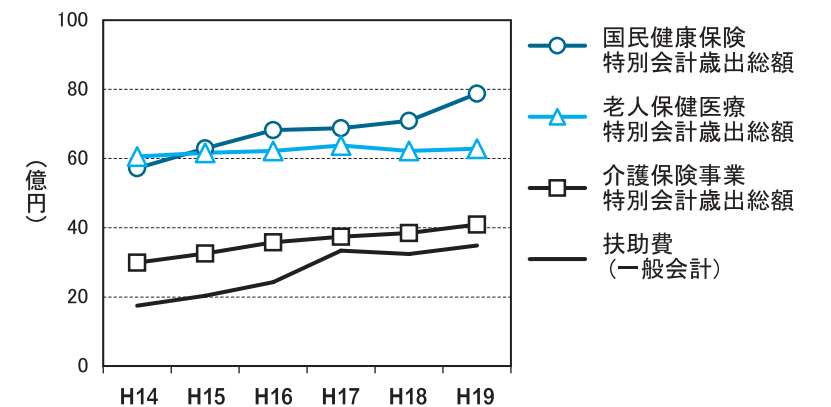
行政経営の仕組みづくり

施策の成果を検証し、市民が本当に必要な施策に財源を重点配分できるよう、総合計画と予算編成が連動した仕組みを構築しています。

自治体の将来は？

自治体の財政健全化法が平成21年4月に施行されることになり、自治体の財政状況を判断する健全化4指標が一

図2 扶助費及び社会保険特別会計歳出総額の推移



また、社会保険に係る経費も増加傾向にあり、国民健康保険、老人保健医療や介護保険事業の特別会計の歳出総額は毎年増えています。

思い切った改革が必要

こうした状況に対応するためには、平成33年度までに、現在より歳出を減らすか、税収を増やすしかありません。そのために、今から改革に取り組む必要があるのです。



市長と直接語り合う「市民ミーティング」

定の水準を超えた自治体は財政健全化計画の策定が義務付けられるため、「形式上」破たんすることはなくなります。  
平成20年度から、第1次笛吹市総合計画がスタートしました。まちづくりが本格化すると、一時的に財政支出がふくらむことがあります。そこで、健全化4指標を注視し、将来の世代への負担を増やさないよう、さらなる改革を進めていく必要があります。

問合せ先

総務部 財政課 行政改革担当  
055(262)4111





# インターネット公売を開始します

インターネット公売とは、市が税金滞納者から差し押さえた財産(動産・不動産など)を、国税徴収法などにのっとり、Yahoo!オークションインターネット公売システムを利用して売却し、滞納市税への充当を行うものです。  
公売への参加については、市ホームページでお知らせしますので、参加ご希望の方(財産を売りたい方)はご覧ください。

参加申込期間 10月 2日(木)~16日(木)  
入札期間 10月22日(水)~24日(金)

問合せ先  
総務部 収税課 収納担当  
055(262)4111

## 市営住宅入居者募集 (特定公共賃貸住宅)

空室のある特定公共賃貸住宅の入居者を募集しています。

### 入居資格

市内に住所または勤務先があること  
住宅に困窮していることが明らかであること  
世帯を構成していること  
(世帯を構成してなくても、申し込み時に「婚姻承諾書」が提出でき、契約時に新戸籍謄本または婚姻届け受理証明書を提出できる方は申し込み可能です)  
市内在住で、年間所得240万円以上の収入があり、家賃その他の市営住宅に係る債務を保証する能力がある連帯保証人を立てられること  
(現在公営住宅に入居している方や入居予定者は、連帯保証人にはなりません)  
日本国籍を有すること、または永住許可などを受けている外国人であること  
法で定める基準内の収入であること  
(所得月額20万1円以上60万1000円以内)

### 入居上の注意点

入居した場合、各団地の自治会に入会していただきます。また、家賃以外に自治会費・共益費などが掛かります。  
(団地ごとに異なります)

## 募集团地一覧表

団地名	構造	床面積	間取り	募集戸数	建設年度	家賃
上平井第一団地(石和)	鉄骨4階	約84㎡	6・6・8 LDK	3戸	平成10	63,000円
高家団地(八代)	鉄骨3階	約80㎡	6・8・8 LDK	6戸	平成9	53,000円

### 書類配布場所

管理総務課または各支所窓口で、申し込みに必要な書類をお渡しします。  
電話では入居のお申し込みはできませんのでご注意ください。

### 問合せ先

建設部 管理総務課 総務住宅担当  
055(261)3332  
または各支所地域課

# 御坂児童センターで太陽光発電中

今年4月にオープンした御坂児童センターでは、ソーラーパネルによる発電と環境保護に対する啓発を目的として、独立行政法人 新エネルギー・産業技術開発機構(NEDO)との共同研究で、太陽光発電を行っています。  
この発電設備は、今後4年間、新素材ソーラーパネルの発電データを収集し、報告することを条件に、施設整備費の2分の1の補助を受けて整備されました。  
なお、御坂児童センター遊戯ゆうぎ室に設けた表示板で、発電量を確認できます。



ソーラーパネル全景



発電状況表示板

### 独立行政法人 新エネルギー・産業技術開発機構(NEDO)とは

NEDOは、日本の産業技術とエネルギー・環境技術の研究開発やその普及を推進する、研究開発実施機関です。  
新エネルギーや省エネルギー技術の開発と、実証試験、導入助成などの導入普及を積極的に行い、新エネルギーの利用拡大とさらなる省エネルギーを推進しています。  
また、NEDOは、海外における技術の実証などを推進し、エネルギーの安定供給と地球環境問題の解決にも貢献しています。

### 石和第三保育所(指定管理者)を視察

市では、平成19年4月から、石和第三保育所に指定管理者制度を導入しています。現在、従来を超える数の園児が入所している同保育所へ、県内外から多くの視察者が訪れています。

8月12日には、長野県箕輪(みんのわ)町の副町長ほか担当者3名が、同保育所を訪れました。  
視察メンバーは、子どもたちが園庭で元気に遊んだり、ミニプールではしゃいだりしている姿に、保育サービスが随所に行き渡っていることを実感したと話していました。また、趣向をこらした「手作りおやつ」や、「食材にこだわった完全給食」にも、感心していました。

保育所運営については、保護者のニーズや苦情に対する素早い対応に驚いていました。  
箕輪町では、保育所の建物が老朽化しており、建て替えて同じ管理の導入を検討しているため、今回、視察に訪れた



視察メンバーからはさまざまな質問が

回、ため、今  
に訪れた  
そつです。

## 市政クイックアンサー制度をご存知ですか

平成16年度から実施されている「市政クイックアンサー制度」は、皆さんから市に寄せられた質問に、短期間で明確な回答や見解を示す制度です。

これは、皆さんへの情報提供や行政の説明責任、また、市民の皆さんの声を行政へ反映するために実施しているもので、質問に対しては、土日・祝日・年末年始などを除き、原則として7日間以内にお答えします。

ただし、市の業務でないものや、私的な内容、個人の誹謗(ひぼう)中傷やプライバシーを侵害する恐れのあるものなど、制度の対象とならないものもあります。

また、ご質問を寄せられた方の氏名や連絡先が確認できない場合は、回答ができませんので、回答を希望される場合は、必ず氏名・住所・連絡先をお知らせください。

問合せ先 経営政策部 経営企画課 056262)4111



## 今年4月から8月までの使用電気料と発電による売却収入

月	各月の使用電気料 (使用電力量)	太陽光発電による電力を 電力会社へ売却した収入 (発電電力量)	= 差し引き電気料
4	18,012円 (545 kwh)	14,610円(660 kwh)	3,402円
5	25,289円 (844 kwh)	18,032円(789 kwh)	7,257円
6	21,485円 (679 kwh)	15,488円(697 kwh)	5,997円
7	22,220円 (691 kwh)	12,795円(538 kwh)	9,425円
8	30,506円(1,022 kwh)	12,040円(499 kwh)	18,466円

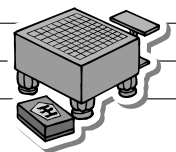
の電気料には、基本料金6,825円が含まれています。

問合せ先 保健福祉部 児童課 児童家庭担当 055(261)1904



## 八代地区【第22回笛吹市八代町芸術祭】

日程	催し物	時間	会場	部門など
11月8日(土)・9日(日)	作品展示	午前9時～午後3時30分	若彦路ふれあいセンター	俳句・川柳・書道・美術・写真・短歌・華道・陶芸・パッチワーク・ちぎり絵・レザークラフト・フラワーデザイン・絵手紙・小・中・保育園作品
11月9日(日)	合同発表	午前9時～午後4時	八代総合会館	詩吟・舞踊・コーラス・大正琴・歌謡・ダンス 伝統文化こども日本舞踊
	囲碁	午後0時30分開始	暮会所	一般参加自由
	茶道	午前10時～午後4時	八代総合会館	一般参加自由
10月10日(金)～12日(日)	将棋	午後1時開始	若彦路ふれあいセンター	一般・小・中学生 参加自由
	盆栽展	午前9時～午後5時	若彦路ふれあいセンター	
11月下旬	軽音楽の夕べ	午後7時予定	八代総合会館	



作品発表や芸能発表に参加希望の方は、10月末までにご連絡ください。

応募先 八代町文化協会会長 金井芳智 055(265)2326  
問合せ先 八代総合会館 文化祭担当 055(265)4011

## 境川地区【笛吹市境川町文化祭】

日程	催し物	時間	会場	部門など
11月1日(土)・2日(日)	作品展示	午前9時～午後5時 (2日は午後2時30分まで)	境川スポーツセンター 体育館	俳句・短歌・川柳・絵画・書道・写真・盆栽・茶道・囲碁・陶芸・手芸・押花・きり絵・煎茶道・絵手紙・かな書道・その他団体
11月1日(土)	囲碁大会	午前9時～午後5時	境川総合会館	一般参加自由
	芸能発表	午後1時～午後4時	境川スポーツセンター体育館	詩吟・邦楽・舞踊・大正琴・コーラス・その他団体
11月2日(日)	表彰式	午前11時30分	境川スポーツセンター体育館	文化功労者 文化協会表彰 文化祭優秀作品表彰
	体育大会	午前8時20分～午後3時	境川スポーツセンターグラウンド	一般町民・体協・保育園・小中学校・消防団・朗和会など

11月2日が雨天の場合、体育大会は翌日に延期 問合せ先 境川総合会館 文化祭担当 055(266)2014

## 春日居地区【第38回笛吹市春日居町文化祭】

日程	催し物	時間	会場	部門など
10月15日(水)	作品展	午前9時～午後3時	めぐり情報ステーション	盆栽・山野草
10月24日(金)・26日(日)	作品展	午前9時～午後5時 (26日は午後4時まで)	めぐり情報ステーション1階	絵画・写真・短歌・川柳・郷土研究・さわやか学級
			2階会議室 農業体験室	華道・保育園
10月24日(金)	開会セレモニー	午前9時～	めぐり情報ステーション1階	文化祭優秀作品表彰
	囲碁・将棋大会	午前10時～午後4時	福祉会館2階第2・第3会議室	囲碁・将棋・一般参加
10月26日(日)	舞台発表	午前9時30分～ 午後4時45分	めぐり情報ステーション	詩吟・舞踊・民謡・民謡 吟剣詩舞・コーラス・郷土芸能・大正琴・箏曲・朗読



問合せ先 春日居支所 地域課 文化祭担当 0553(26)3111

## 【第4回笛吹市文化祭】

日程	催し物	時間	会場	部門など
11月15日(土)	開祭式	午前9時～9時30分	いちのみや桃の里ふれあい文化館多目的ホール	
11月15日(土)	朗読	午前10時～2時	いちのみや桃の里ふれあい文化館視聴覚室	朗読
11月15日(土)・16日(日)	作品展示	午前10時～午後4時30分 午前9時～午後3時	いちのみや桃の里ふれあい文化館	水石
			いちのみや桃の里 スポーツ公園体育館	写真・絵画・書道・短歌・俳句・川柳・華道・手芸・陶芸・盆栽・郷土研究・切り絵・ちぎり絵・押し花・絵手紙
11月15日(土)	囲碁大会	午前9時30分～午後4時	いちのみや桃の里 ふれあい文化館和室	茶道
11月16日(日)	茶会	午前10時～午後3時	いちのみや桃の里 ふれあい文化館和室	煎茶道
11月16日(日)	お茶会	午前10時～午後3時	いちのみや桃の里 スポーツ公園体育館会議室	吟剣詩舞道
			いちのみや桃の里 ふれあい文化館 多目的ホール	コーラス・マンドリン・三味線・箏曲・邦楽・軽音楽・民謡等
11月15日(土)	音楽	午後2時～5時	いちのみや桃の里 ふれあい文化館 多目的ホール	舞踊
11月16日(日)	舞踊	午前9時～午後2時	いちのみや桃の里 ふれあい文化館 多目的ホール	

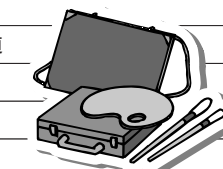


問合せ先 市教育委員会 生涯学習課 笛吹市文化祭担当(橋爪・野崎・武川) 055(261)3339

# ～芸術の秋、文化の秋～ 笛吹市文化祭

## 石和地区【第43回笛吹市石和町文化祭】

日程	催し物	時間	会場	部門など
10月31日(金)～11月2日(日)	作品展示	午前9時～午後6時 (2日は午後3時まで)	スコレーセンター1階 ロビー 集会室	華道・絵画・俳句・短歌・川柳・陶芸・盆栽・郷土研究・彫金・一般応募作品など
			2階アートギャラリー	日本刀保存研究・写真・書道
11月2日(日)	囲碁大会	午前10時～午後4時	スコレーセンター1階 会議室	囲碁・一般参加
	表彰式	午後3時～3時30分	スコレーセンター2階 資料展示室	文化祭優秀作品表彰
11月3日(月)	お茶会	午前10時～午後4時30分	スコレーセンター1階 ロビー	茶道
	芸能 フェスティバル	午後1時～4時30分	スコレーセンター1階 集会室	邦楽・三味線・コーラス・マンドリン・舞踊・朗読 詩舞吟詠・石和第2保育所・富士見小学校・石和中学校
	ダンスパーティー	午後6時30分～9時	スコレーセンター1階 集会室	スコレーダンス・一般参加者



作品部門では10月10日(金)まで作品募集をしています。

応募資格 石和町に在住(勤務)している方  
問合せ先 石和町文化協会 展示部門責任者 筒井  
055(262)3697

応募・問合せ先  
市教育委員会 生涯学習課 生涯学習担当  
055(261)3339



昨年の市文化祭作品展示



素晴らしい作品の数々

## 御坂地区【第45回笛吹市御坂町文化祭】

日程	催し物	時間	会場	部門など
11月8日(土)	開祭式	午前9時～	御坂西小体育館	
	芸能発表会	午前9時30分～	御坂西小体育館	コーラス・舞踊・吟詠・大正琴・民謡
	お茶会	午前9時～午後4時	農村センター 和室	茶道
	バザー	午前10時～	農村センター ロビー	消費生活研究会
11月8日(土)・9日(日)	作品展示	午前9時～午後5時 (9日は午後3時まで)	農村センター	押し花・絵画・華道・郷土研究・古文書・書道・写真 手芸・川柳・短歌・俳句・ちぎり絵・陶芸・版画・盆栽など
11月1日(土)・2日(日)	菊花展	午前9時～午後5時 (2日は午後2時まで)	学びの杜みさか前	菊花
11月9日(日)	親善囲碁大会	午前9時～	農村センター 和室	囲碁
11月1日(土)	ダンスパーティー	午後7時～	農村センター ホール	社交ダンス



各催し物の開催時間やダンスパーティー(11月1日)の詳細については、お問い合わせください。

問合せ先 御坂支所 地域課 文化祭担当 055(262)2271

## 一宮地区【第54回笛吹市一宮町文化祭】

日程	催し物	時間	会場	部門など
11月3日(月)	開会式典 芸能発表	午前9時～	いちのみや桃の里 ふれあい文化館 多目的ホール	文化協会表彰 芸能発表開会式 (コーラス・詩吟・箏曲(そうきょく)・舞踊・郷土史・ 保育園太鼓部・中学校ブラスバンド)
	作品展示	午前9時～午後3時30分	いちのみや桃の里 ふれあい文化館	水石
11月3日(月)	囲碁	午前9時受付 午前9時30分開始	いちのみや桃の里 ふれあい文化館	水石
			いちのみや桃の里 スポーツ公園	絵画・華道・郷土史・写真・書道・菊花・川柳・短歌・俳句・ 福寿会・保育園部会・パッチワーク
	将棋	午前9時～午後4時	いちのみや桃の里 ふれあい文化館 会議室	参加資格:町内居住者(一般学生を含む)勤労者
	お茶会	午前10時～午後3時	いちのみや桃の里 ふれあい文化館 和室	茶道部



問合せ先 一宮支所 地域課 文化祭担当 0553(47)1111



# 輝け 笛吹の未来

No. 24

## 笛吹市男女共同参画推進委員会

### 男女共同参画推進条例検討委員会が発足

笛吹市男女共同参画推進委員会では、「輝け男女 笛吹プラン」の重点目標の一つである男女共同参画推進条例制定に向け、今年6月に「男女共同参画推進条例検討委員会」を組織しました。幹事会メンバーに推進委員会の希望者が加わり、計16人で活動しています。

これまでに開かれた検討会の内容は次のとおりです。



日常生活の中にある、例えば「区の役員は、数年先まで男性優先でポストが決まっている」ことや「区会などに夫婦で出席すると変な目で見られる」こと、「子育てや介護は、女性の仕事だと思っている人が多い」ことなど、男女共同参画の視点から、「これはちょっとおかしいのでは」といった事例を拾い出し、持ち寄りしました。この事例を、意識改革、社会参画、子育て・教育、慣習、メディア、職場環境、賃金・昇進格差など内容ごとに整理し、条例案につなげていく予定です。

現在70ほどの事例があがりました。これらの事例が多いほど、市民により身近な条例になります。ぜひ、身近にある事例を推進委員にお知らせください。

職場部会では、市内審議会への女性登用率や、市の子育て支援の実態について調べました。

#### 市内審議会について

資料をもとに、女性登用の実態を調査しました。人数・選出方法などを検証し、市長・教育長あてに女性登用率向上の申し入れをしました。

#### 子育て支援について

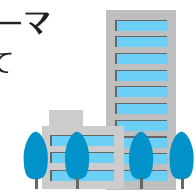
市が発行した「子育てガイドブック」を、「輝け男女 笛吹プラン」と照らし合わせながら学習しました。その結果、ファミリーサポートセンター・学童保育事業などのさまざまな制度と、笛吹プランに関連性があることが分かりました。しかし、利用者にとって、制度が利用しやすいかどうかは、疑問が残ります。

また、「今後、利用実態を調査し、男女共同参画推進条例にうたい込んでいく必要があるのではないか」という意見も出されました。

職場部会では、今後は、市民に対して男女共同参画をより推進していきたいと考え、部会内で小グループに分かれて、それぞれテーマを決めて活動していくことになりました。

#### 職場部会テーマ

男女が安心して働くことができる環境



積極的な活動を  
しているね～

笛ちゃん



私の身近にある出来事も条例にいかせてもらえそうだね

吹ちゃん



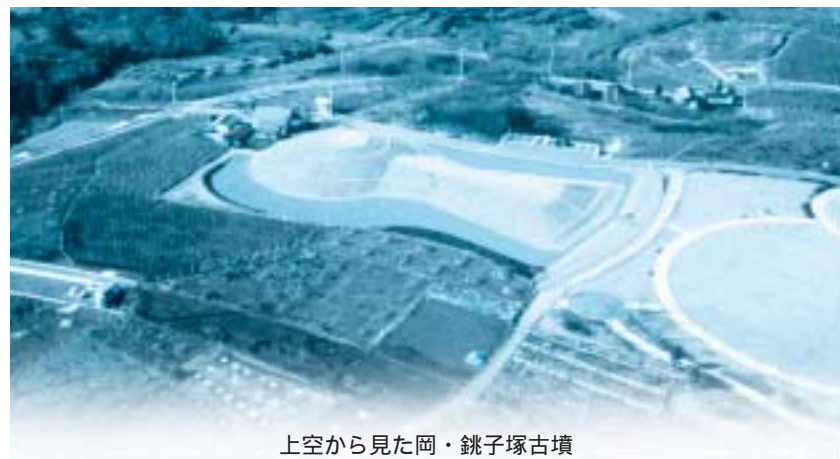
問合せ先 市民環境部 市民活動支援課 市民活動支援担当 05(5262)4111

シリーズ第43回

## 笛吹市の史跡② 岡・銚子塚古墳(八代町)

今回は、八代町にある岡・銚子塚古墳(おか・ちようしづかこふん)を紹介します。

岡・銚子塚古墳は、通称「銚子ヶ原



上空から見た岡・銚子塚古墳

(ちようしがはら)と呼ばれる丘陵の上であり、山梨県の史跡に指定されています。

この古墳では、これまでに2度の発掘が行われました。最初の発掘は、江戸時代の宝暦13(1763)年に行われており、銅鏡(どうきょう)3面のほかに、鉄斧(てつぷ)1、鉄剣、鉄鏃(てつぞく)1、勾玉(まがたま)などの遺物が出土したという記録があります。

ただ、これらの出土遺物は、残念ながら現在では行方が分からなくなっており、詳しいことは不明です。

しかし、3面出土した銅鏡のうち、2面については、山梨県立博物館が所蔵している「甲州文庫」の中に、拓本(木・石・器物などに刻まれた文字や文様を、紙に写し取ったもの)が保存されており、直径約23cmの鏡と直径約20cmの鏡であることが分かっています。

二度目の発掘は、平成3年12月から平成5年7月にかけて行われ、古墳を整備するための発掘調査をすることが目的でした。

この調査によって、4世紀後半に造られた前方後円墳(ぜんぽうこうえんふん)の周囲に、濠(ほり)が一重巡



発掘調査で見つかった古墳の葺石

っていることが明らかになりました。

また、古墳の総長は、この濠を含めると105mもあり、市内で最も古く、最も大きな古墳といえます。

墳丘(ふんきゅう)には、段築(だんちく)という幅約80cmの平坦な面があり、墳丘の斜面全体が、葺石(ふきいし)で覆われていたことも確認されました。さらに、墳輪(はにわ)の破片が多量に出土したことから、墳丘の上に墳輪が樹立されていたことも分かりました。

遺骸(いがい)は、副葬品と一緒に粘土で包んだ木棺(もつかん)に入れられ、後円部の墳頂(ふんちよう)中央付近に埋葬されたことも明らかとなりました。この調査では、副葬品とし



古墳から見た甲府盆地の眺望

て鉄鏃や鉄刀(てつとう)、鉄剣が見つかっています。

今回紹介した岡・銚子塚古墳は、「八代ふるさと公園」の一角にあります。この公園は、甲府盆地と南アルプス、八ヶ岳、奥秩父などの山々が一望できる、素晴らしい眺望の元にあります。ぜひ、足を運んでみてください。そして、目の前に広がる眺望を楽しみながら、古代のロマンにひたってみたいかがでしょうか。



Information

くらしの情報

インフォメーション

笛吹市役所本庁舎 055(262)4111
御坂支所 055(262)2271
一宮支所 0553(47)1111
八代支所 055(265)2111
境川支所 055(266)2111
春日居支所 0553(26)3111
芦川支所 055(298)2111

催し

ももの里温泉 第4回収穫祭

ももの里温泉で収穫祭を開催します。
実りの秋、今年も自然の恵みをたっぷり頂きました。皆さん、ぜひお越しください。

日時 11月1日(土)
午前10時～午後3時
場所 ももの里温泉玄関前コンコース
内容 もちつき大会(無料)
問合せ先 笛吹市健康増進施設「ももの里温泉」

釈迦堂遺跡博物館 イベント

釈迦堂遺跡博物館特別展
「縄文〜華麗なる美の競演」
開館20周年を迎えた釈迦堂遺跡博物館
博物館の特別展では、東日本で作ら

れた美しい縄文土器が勢ぞろいします。
新潟県で作られた火炎土器が、釈迦堂遺跡の水煙文(すいえんもん)土器と美の競演。縄文時代の人々が土器作りに込めた迫力と美をお楽しみください。

日時 10月18日(土)～12月8日(月)
午前9時～午後5時
(入館は4時30分まで)
休館日 毎週火曜日・祝日の翌日(土日は除く)
入館料 大人・大学生 200円
小中高生 100円(団体割引あり)
11月中は、笛吹・甲州市民入館無料
11月3日(月)はすべての方が入館無料です。

「おおむかしの人の絵」展示

小学生から募集した「おおむかしの人の絵」を、特別展開催中ロビーに展示します。皆さん、ぜひご覧ください。

第10回ライトダウン

「天の川が見える星空を次世代の子どもたちに」を合言葉に、必要のない照明を消し、星空を取り戻そうと始めたライトダウン甲府パレーが10回目を迎えます。

今年のイメージソングである「星つむぎの歌」をみんなで口ずさみ、電気を消して夜空を見上げる時、きつと満天の星がよみがえることでしょう。皆さんも、ぜひイベントにご参加ください。
また、当日夜8時の消灯に、ご協力をお願いします。

笛吹市会場イベント

日時 10月25日(土)
集合 午後7時
消灯 午後8時～9時
場所 八代ふるさと公園
内容 天体望遠鏡による星空観察
星空とライトダウン観望
星つむぎの歌合唱など

プライベート

日程 10月11日(土)～13日(月)
場所 昭和ショッピングモールJOY
内容 移動プラネタリウム
十三夜観望会など

イベントの詳細については、お問い合わせください。

問合せ先
ライトダウン甲府パレー実行委員会事務局(県立科学館内)
055(254)8159

PTAバザーに参加しませんか

石和南小PTAではバザーを開催します。皆さんのご協力をお願いします。この収益金は、学校整備などに使われます。

日時 10月18日(土)
午後2時30分～3時30分
場所 石和南小体育館
買い物袋と上ばきを持参してください。
寄贈品がありましたらご協力を！
遊休品・食料品(賞味期限内のもの)・本・衣料品(未使用のもの)・手作り雑貨品など
寄贈品受付
10月14日(火)～17日(金)
午前7時50分～午後5時
職員室に声をかけてください。

問合せ先
石和南小学校PTA事務局
055(262)2809

講演会「縄文土器のメッセージ」

水煙文土器・火炎土器など、迫力と美しさをもつ縄文土器に込められたメッセージを探ります。

日時 11月8日(土)午後1時30分
講師 小野正文氏
(山梨県埋蔵文化財センター)
定員 50人(定員になり次第締め切り)
要事前申し込み
参加費 無料

申込・問合せ先
釈迦堂遺跡博物館
0553(47)3333

県立博物館企画展 甲州食へもの紀行 山梨の食の歴史を探検!

昔の人たちはどんな物を食べていたのでしょうか。例えば、武田信玄はどんな物を食べていたのか。ほうとうはいつから食べられているのか。甲州人

金川の森イベント

金川の森公園祭り

自然がいつばいの金川の森で、楽しいひとときを過ごしませんか。盛りだくさんのイベントを用意しています。

日時 10月5日(日)
午前9時30分～午後4時
荒天中止
場所 森林公園金川の森
どんぐりの森

内容
体験コーナー(似顔絵・足湯・動物ふれあい広場・ホールインワンゲームなど)
販売コーナー(軽食・野菜・果物・木工製品・ワインなど)
フリーマーケット
森のコンサート&チェンソーアート(山梨県警察音楽隊・カラーガード隊のフラッグ演技など)

環境講座「リサイクルを学ぶ」

限りある資源の有効利用や廃棄物の削減などについて学び、リサイクルに関する理解や関心を深めましょう。また、リサイクルの講話後は、鈴健興業(株)まで歩き、施設を見学します。参加者には、リサイクルペーパーをプレゼントします。

日時 10月18日(土)
雨天決行
受付 午前9時から

はいつからマグロが好きなのか。本展では山梨の食をめぐる謎に迫ります。ぜひ皆さんも一緒に、山梨の歴史の謎を解く旅にご参加ください。

日時 10月11日(土)～12月8日(月)
午前9時～午後5時
(入館は午後4時30分まで)
休館日 毎週火曜日

入館料 一般 1000円
高校・大学生 500円
小中学生 260円
問合せ先 山梨県立博物館
055(261)2631



戦国時代の宴会の様子(「酒飯論絵巻」愛媛県歴史文化博物館)

ワンワンサークル「いぬともを作ろう」

公園のドッグランに愛犬のための遊具づくりをして、愛犬と遊びながら友だちづくりをします。

開催 午前9時30分～12時
集合場所 金川の森管理事務所
定員 20人
参加費 無料
服装・持ち物 歩きやすい靴・筆記用具
ワンワンサークル「いぬともを作ろう」
公園のドッグランに愛犬のための遊具づくりをして、愛犬と遊びながら友だちづくりをします。



申込・問合せ先
森林公園金川の森管理事務所
0553(47)2805



### 稲山ケヤキの森

#### 森林体験プログラム参加者募集

― 森林保護作業&森のコンサート ―

樹齢100年を超えるケヤキが茂る稲山ケヤキの森。あなたもこの森を守る作業に参加しませんか。

#### 対象

子供から大人まで(ただし、小学3年生以下は保護者同伴で)

#### 日時

10月18日(土) 雨天中止

受付 午前9時30分

場所 稲山ケヤキの森(八代町囃)

#### 内容

森林保護作業「こも巻き」

参加希望の方は、事前にお申し込みください。

作業ができる服装で、帽子、飲み物、雨具などを持参してください。

森のコンサート「フルート三重奏」

参加自由・参加費無料

飲み物・レジャーシートなどを持参してください。



こも巻きの作業

#### 申込・問合せ先

市八代支所 地域課

055(265)2111

### 下水道排水設備工事責任技術者認定試験

下水道の排水設備工事を施工する指定工事店には、「下水道排水設備工事責任技術者」の有資格者の専属が必要です。この試験は、責任技術者としての技能を認定するものです。

#### 申込受付期間

10月1日(水)~24日(金)

#### 講習会・試験日程

講習会 11月18日(火)

試験 11月30日(日)

#### 申込用紙配布場所

下水道課または峡東浄化センター

(石和町東油川字北畑4-17)

#### 申込・問合せ先

財団法人山梨県下水道公社事務局

055(263)2738

### 裁判員制度説明会

裁判員制度のスタートを目前に控え、裁判員候補者名簿に記載された方への通知から選任までの手続きについて解説します。

日時 10月27日(月)午後2時~4時

場所 甲府市総合市民会館3階大会議室

#### 内容

裁判官による制度解説  
質疑応答

定員 100人(先着順)

電話でお申し込みください。

参加費 無料

### 野生きのこ鑑定会

峡東林務環境事務所と峡東地区特用林産協会では、野生きのこ鑑定会を開催します。

当日はきのこ採取は行いませんが、きのこ鑑定ができますので、個人で採取したきのこがあれば、ぜひお持ちください。

昨年は、111種類のきのこ(内23種類が毒きのこ)が集まりました。なお、事前申し込みは不要です。

日時 10月8日(水)

場所 杜の交流館(峡東森林組合)

(甲州市塩山赤尾453-13)

#### 内容

講習会 午前10時~11時

きのこ鑑定会 午前11時~午後2時

勝沼産生しいたけ直売

#### 講師

山梨県森林総合研究所

柴田尚 主幹研究員

#### 問合せ先

県峡東林務環境事務所

森づくり推進課 林業自然保護担当

(担当 川口)

0553(20)2721

## 募集

### 地域の環境美化に参加しませんか

NPO法人学びの広場ふえふきでは、

申込・問合せ先  
甲府地方裁判所 総務課  
055(235)1131

## 講座・教室

### ターゲットボードゴルフ初心者講習会

市ターゲットボードゴルフ協会による初心者講習会です。あなたも、生涯スポーツとしてターゲットボードゴルフを楽しみませんか。

日時 11月9日(日)

午後1時30分~4時 雨天中止

場所 森林公園「金川の森」ターゲットボードゴルフ場 本コース

#### 参加費

無料

参加ご希望の方は事前にご予約ください。なお、当日参加も可能です。

道具はお貸しします。

問合せ先 市ターゲットボードゴルフ協会(担当 川村)

090(6935)1635

### 松の手入れ教室

古葉のみみあげ、小すかし剪定など、てい、荒すかし剪定などを学びます。

日時 10月15日(水)午前9時~12時

(雨天の場合は翌日に延期)

場所 山梨県中小企業人材開発センター

講師 小林豊蔵氏(現代の名工)

「地域を学び地域の環境美化を推進する活動」を行います。皆さんの参加をお待ちしています。

対象 小学4年生以上の親子・市民・市内教職員

#### 日時

11月8日(土)午前9時~11時30分

小雨実施

集合場所 金川の森駐車場

内容 金川の森公園内での交流・清掃活動

甲斐国分寺の見学

定員 50人程度

#### 参加費

無料

#### 申込方法

電話かファックスでお申し込みください。

なお、ファックスの場合は、氏名・住所・連絡先を明記してください。

申込締切 10月25日(土)

#### 申込・問合せ先

NPO法人学びの広場ふえふき

055(262)1932(ファックス兼用)

#### 第3回笛吹市レディース卓球大会

笛吹市卓球連盟主催のレディース卓球大会を開催します。

日時 11月9日(日)

開会式 午前9時

競技開始 午前9時30分

場所 いちのみや桃の里スポーツ広場

#### 参加資格

市内在住か在勤の女性

(市内中高生は、学校を通してお申し込みください)

#### 種目・試合方法

ダブルス・シングルス

予選リーグ・決勝トーナメント

(平成20年4月1日改正の日本卓球ルールによる)

#### 参加費

無料

#### 申込方法

氏名・住所・電話番号を書いて、郵送かファックスでお申し込みください。

#### その他

必ずゼッケンを付けてください。

体育館シューズを用意してください。

お弁当は各自でご用意ください。

#### 申込締切

10月19日(日)必着

#### 申込・問合せ先

〒406 0031

笛吹市石和町市部737

望月み紀恵

055(262)5353(ファックス兼用)

〒406 0832

笛吹市八代町竹居1301 2

水口和恵

\*055(265)2535

ストラクターと、一緒に遊びましょう。

日時 10月9日(木)午前10時~12時

場所 ぴゅあ総合レクリエーション室

(甲府市朝気1-2-2)

内容 さかなつり・折り紙・昔の遊び

#### 講師

子育て支援センターちびっこはうすのグランパ・グランマスタッフ

参加費 無料

定員 30家族(親子や孫と)

#### 申込方法

電話で事前にお申し込みください。

持ち物 上ばき・タオル

### できる女のメイク塾

職場や保護者会、地域の会議、スポーツをする時など、その場に合わせたメイクアップを学びます。

日時 10月26日(日)

受付 午後1時から

開講 午後2時~3時30分

場所 ぴゅあ総合小研修室

講師 資生堂八王子支店スタッフ

参加費 無料

定員 24人

#### 申込方法

電話で事前にお申し込みください。

持ち物 手鏡(スタンド式)

申込・問合せ先

ぴゅあ総合 県立男女共同参画推進センター

055(235)4171



# 健康・福祉

## 第1回笛吹市社会福祉大会

社会福祉の発展に功績のあった個人・団体を表彰するとともに、これからの社会福祉の推進方法を考えることを目的に、第1回笛吹市社会福祉大会を開催します。

市民の方や、ボランティア活動に関心のある方はご参加ください。

**日時** 10月1日(水)午後1時30分から  
**場所** スコレーセンター

### 記念講演

「自分の老後は自分で守る」  
元木昌彦先生(元週刊現代編集長ほか)

**参加費** 無料

### 問合せ先

笛吹市社会福祉協議会本所  
055(265)5182

## 在宅ねたきり高齢者等紙おむつ助成事業

在宅寝たきり高齢者等の紙おむつ費用の一部を助成します。

### 対象期間

今年4月1日から9月30日まで(前期分)

## 肝炎治療についてのお知らせ

県では、B型・C型肝炎のインターフェロン治療の助成や、また、ウイルス検査を無料で受けられる、緊急肝炎ウイルス検査事業を行っています。

## 肝炎インターフェロン治療費助成

### 助成内容

各種保険診療の請求額から世帯の市町村民税額に応じた自己負担額(1万円、3万円、5万円)を除いた額を、国と県が助成します。

### 対象者

県内在住の方で、B型慢性活動性肝炎、C型慢性肝炎および代償性肝硬変の認定基準を満たし、保険適用となっているインターフェロン製剤による治療を受けられる方

## 肝炎ウイルス検査を無料で

### 対象者

肝炎ウイルス検査を受診したことのない方や、今年度、職場やお住まいの市町村で肝炎ウイルス検査を受ける機会のない方

**受付期間** 平成21年3月31日(火)まで(今年度限りです)

助成や検査の手続き方法など、詳しくはお問い合わせください。

### 問合せ先

・ 県東保健福祉事務所  
055(220)2752  
・ 県福祉保健部 健康増進課  
055(223)1494

1カ月のうち、15日以上在宅期間があれば、支給対象月となります。在宅福祉を支援する制度のため、入院や介護保険施設のショートステイ、ミドルステイの期間は対象となりません。

### 対象者

本市の住民基本台帳または外国人登録原票に登録されている、平成20年度市民税所得割非課税世帯に属する方で、次の項目のいずれかに該当する方が対象です。  
65歳以上の高齢者で、尿失禁などのため常時紙おむつを使用している方  
要介護3以上の認定を受けていて、尿失禁などのため常時紙おむつを使用している方  
重度心身障害者(身体障害者手帳1、2級)であり、常時紙おむつを使用している方

「紙おむつ」とは、おむつ型、パンツタイプのことです。尿とりパットのみの使用は対象となりません。

と、の尿失禁については、介護認定を受けている方の場合、認定調査表で確認します。  
また、介護認定を受けていない方の場合は、保健師が訪問し、状況確認をさせていただきます。

**助成金額** 月額4000円  
**申請期間** 10月1日(水)～15日(水)

## 高齢者の皆さんへ

# インフルエンザ予防接種を受けましょう

市では、高齢者を対象に、インフルエンザ予防接種を実施します。

インフルエンザの予防接種は義務ではなく、本人の希望で行うものです。

接種ご希望の方は、医師と相談して、インフルエンザが流行する前の12月上旬までに予防接種を受けましょう。

### 対象者

接種日現在65歳以上の市民で、接種ご希望の方  
(実施期間中に65歳の誕生日を迎える方は、その前日から残りの期間となります)

対象者には、予診票を郵送します。

申請には、紙おむつの領収書(日付、品名、金額が明記されているもの)であればレシートでも結構です)の添付をお願いします。  
すでに登録申請されている方には、課税状況を確認し対象者には請求書を郵送します。

詳しくはお問い合わせください。

### 問合せ先

高齢福祉課 高齢福祉担当  
055(261)1902  
または各支所住民課

## 10月募集分 温泉活用健康づくり講座

冬は体の冷え、皮膚の乾燥、運動不足による腰痛、肩こりなど、温泉を活用した健康づくりに最適な季節です。

この講座では、健康づくりに役立つ温泉活用術や入浴前後に効果的な体操指導、保健師の健康相談を行います。疲労回復、体力増進、介護予防に取り組みたい方におすすめてです。

## やまゆりの湯健康体操講座

**対象** おおむね40歳以上の市民

**日時** 12月11日(木)・25日(木)、平成21年1月15日(木)・29日(木)、2月12日(木)全5回  
午前10時30分～12時

**場所** 春日居福祉会館「やまゆりの湯」  
**定員** 20人程度  
**受講料** 無料  
ただし、入浴料は自己負担です。(250円、75歳以上の方・障害者は無料)

## ももの里温泉健康体操講座

**対象** おおむね40歳以上の市民  
**日時** 12月3日(水)・17日(水)、平成21年1月7日(水)・21日(水)、2月4日(水)全5回  
午前10時30分～12時  
**場所** ももの里温泉  
**定員** 20人程度  
**受講料** 無料  
ただし、入浴料は自己負担です。(300円)

### 申込方法

電話またはファックスで、氏名・生年月日・連絡先をご連絡ください。詳細は、申し込み後に通知します。

なお、健康状態によりご遠慮いただく場合もあります。  
**申込締切** 10月31日(金)  
**申込・問合せ先** 保健福祉部 健康づくり課  
**健康企画担当**  
055(261)1901  
\*055(262)1272

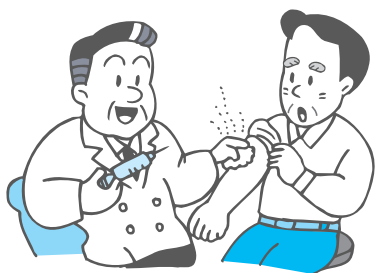
## インフルエンザとは

毎年冬季に流行する、健康に大きな影響を与えている感染症です。突然の高熱、節々の痛み、全身のだるさなどで始まり、普通のかぜに比べて全身の症状が強く、気管支炎や肺炎を併発し、重症化することもあります。

高齢者や、呼吸器、心臓などに慢性の病気を持つ方の場合、死亡の原因になることもあります。そのため、十分な注意が必要です。

## インフルエンザの予防は

外出時にはマスクを着用し、人混みを避けること、家に帰ったら手洗い、うがいをすること、十分に休養、栄養をとることが大切です。また、流行前に予防接種を受けることも有効です。  
「インフルエンザかな」と思ったら、我慢せずに早めに診察を受けましょう。



**実施期間** 10月1日(水)～平成21年1月31日(土)  
**接種場所** 市と契約している医療機関  
**申込方法** 事前に予約をし、指定日に接種を受けてください。  
**費用** 接種料金のうちの2000円を市で負担(1人1回限り)  
医療機関によって料金が異なりますので、差額は本人負担になります。

### 問合せ先

保健福祉部 健康づくり課  
成人保健担当  
055(261)1901  
または各支所



### 長寿医療制度(後期高齢者医療制度)に加入している皆さんへ

制度を利用していただきやすいように、保険料を口座振替で納付できるようにしました。

次の場合にご利用いただけます。

今まで2年間、国民健康保険料を完納している方が本人が納付する場合  
世帯主・配偶者が、ご本人(年金180万円未満の方)に代わって納付する場合  
社会保険料控除により、世帯全体の所得税や住民税が減額となる場合があります。

#### 申込方法

ご希望の方は、国民健康保険課または各支所住民課窓口へ申し出てください。

なお、手続きには2カ月程度がかかります。

これまでサラリーマンの夫やお子さんに扶養されていた方は、9月まで保険料の負担はありませんでしたが、10月からお支払いが始まります。  
保険料は、原則として年金からの特別徴収となります。

問合せ先 市民環境部 国民健康保険課 高齢者医療担当  
055(262)4111

## 子育て

### マタニティビクス

楽しく体を動かして、妊娠中や子育てのストレス、運動不足を解消しましょう。

また、助産師によるメデイカルチェック、心音確認、妊娠中や子育ての悩み相談もあります。

#### 対象者

妊娠13週以降の初産婦または経産婦

#### 日時

10月7日(火)・21日(火)  
11月4日(火)・18日(火)  
12月2日(火)

午前9時30分～12時

場所 みさか子育て支援センター(きつみさか)

参加費 無料

定員 10人

#### 持ち物

体操のできる服装、室内シューズ、タオル、飲み物

完全予約制です。

参加希望の方は、お申し込み前に担当医の許可をとってください。

#### 申込・問合せ先

御坂児童センター・子育て支援センター(きつみさか)  
055(261)8688

## 日本赤十字社社員(社費)募集活動の実績報告

皆さんにご協力いただいた「平成20年度日本赤十字社社員(社費)募集活動」の実績額は、笛吹市全体で13,033,400円(社員数14,525件)でした。  
社費の全額は日本赤十字社山梨県支部へ送金され、国際赤十字活動、血液事業、医療事業、救護体制の充実などの各種赤十字事業にあてられます。  
このうち、平成20年度は2,606,680円が日本赤十字社笛吹市地区へ事務費・事業費交付金として交付されます。  
笛吹市地区における交付金の使い道は表のとおりです。

### 日本赤十字社笛吹市地区平成19年度事業実績報告・平成20年度事業計画表

種目	対象事業	平成19年度 事業実績額	平成20年度 事業予算額	事業内容・経費明細
事務費交付金	社員募集活動に伴う事務的経費	1,317,490円	1,303,340円	社員(社費)募集活動実施行政区、奉仕団などへの実費弁償費として交付
	小計(A)	1,317,490円	1,303,340円	
事業費交付金	災害救護費・血液事業費	140,284円	148,340円	災害時用備蓄資材(ブルーシート、特殊ブランケットなど)購入・献血ボランティア等経費
	救急法等普及費	2,100円	10,000円	各種救急法講習会等の諸経費(三角巾、キューマスクなど購入)
	奉仕団費	1,029,460円	1,010,000円	笛吹市赤十字奉仕団事業活動助成金(本団と市内7分団へ助成)
	青少年赤十字	112,902円	70,000円	青少年赤十字啓発活動費(保育園慰問、ボランティアスクール開催、図書寄贈など)
	広報活動	50,746円	50,000円	赤十字広報活動費
	地域福祉活動費・その他事務的経費	8,195円	15,000円	福祉活動費・事務消耗品代など
	小計(B)	1,343,687円	1,303,340円	
	合計(A+B)	2,661,177円	2,606,680円	

問合せ先 保健福祉部 福祉総務課 福祉総務担当 055(262)1271

### 平成21年4月就学児童健康診断

来年4月に小学校へ就学する児童の健康診断を行います。

なお、入学予定小学校によって受付日時が異なりますので、詳細については、保護者あてに9月16日頃発送する通知をご確認ください。

#### 健診日 10月9日(木)

場所 スコレーセンター  
対象児童の入学予定小学校  
石和南小・石和東小・石和北小・富士見小

#### 健診日 10月16日(木)

場所 スコレーセンター  
対象児童の入学予定小学校  
石和西小・春日居小・一宮西小・一宮北小・一宮南小

#### 健診日 10月23日(木)

場所 スコレーセンター  
対象児童の入学予定小学校  
御坂西小・御坂東小・芦川小・八代小・境川小

内容などで不明な点がある場合は、お問い合わせください。

#### 問合せ先

市教育委員会 学校教育課 学務担当  
055(261)3337

## 子育て支援イベント 第4回笛吹ちびっぴ祭り

地域の子育てを支援するため、「笛吹ちびっぴまつり」を開催します。

当日は、親子でふれあうイベントや、子どもの遊びの指導、育児や食育相談などを行います。

子育ての悩みや不安の解決策もきっと見つかります。ぜひ気軽にご参加ください。

#### 対象者

笛吹市在住の親子

日時 10月22日(水)

受付 午前9時45分から

開催 午前10時～11時45分

場所 スコレーセンター集会室

#### 内容

リズムテコンドー・食育エプロンシアター・ピーマン体操  
石和図書館ボランティアによるお話し会

子育て・食育相談

子育て関係の行政手続き相談

手作りおもちゃの遊びの広場

参加費 無料

定員 親子100組

持ち物 乳幼児の身の回り品(オムツ・飲み物など)

申込方法 電話で、児童課までお申し込みください。

申込締切

10月21日(火)

ただし、定員になり次第締め切ります。

主催 笛吹市

協力団体

NPO法人 Happy Space  
ゆつゆつう  
ママ&キッズサポート「あつぷる」  
子育てサポート笛吹  
すくすくランド

申込・問合せ先  
保健福祉部 児童課  
児童家庭担当

055(261)1904



親子で一緒に楽しみましょう



### 小学校の先生たちが学童保育室運営に協力

夏休み期間中、市内小学校の市単教諭25人の協力の下、市内学童保育室の運営が行われました。(市単教諭 市が単独で採用している教諭のこと)

市内10カ所で開催されている学童保育室の運営時間は、夏休みなどの長期休暇中は、午前8時から午後6時30分までと通常よりも長時間の運営となり、さらに利用者も多く、指導員が一時的に不足してしまうことが課題になっていました。

市単教諭への協力依頼は今年度が初めての試みであり、参加した先生たちは、宿題などの学習指導のほか、ゲームなどで一緒に遊びながら子どもたちの指導を行いました。

学童保育室を利用した児童には、充実した時間を過ごすことができたという好評でした。



学童保育室で工作をする子どもたち

### 乳幼児予防接種通知対象者

対象者には、後日、予防票・契約医療機関などの詳しいお知らせをします。接種時期などの内容をよく確認し、契約医療機関で予防接種を受けてください。

他市町村から転入された方、予防票のない方、合併前の予防票をお持ちの方は、各支所の保健師までご連絡ください。今月はポリオ集団予防接種があります。対象者には、詳しいお知らせをします。なお、前回接種できなかった方は、健康づくり課または各支所の保健師までお問い合わせください。

予防接種名	通知発送対象児
B C G 三種混合1期初回・追加 (ジフテリア・百日咳・破傷風)	平成20年8月生まれ
麻しん風しん混合 1期	平成19年11月生まれ
二種混合 2期 (ジフテリア・破傷風)	平成9年11月生まれ
日本脳炎 1・2期	現在見合わせています
ポリオ	1回目 平成20年 1月1日～2月29日生まれ
	2回目 平成19年 8月1日～9月15日生まれ

問合せ先

保健福祉部健康づくり課	055(261)1901
御坂支所	055(262)2271
一宮支所	055(347)1111
八代支所	055(265)2111
境川支所	055(266)2111
春日居支所	055(26)3111
芦川支所	055(298)2111

### 水洗便所等改造資金融資あっせん制度

市では、下水道の本管が設置され、公共下水道処理区域内となった皆さんの公共下水道へ接続するための改造工事について、資金融資あっせんを行っています。

この制度は、次の条件をすべて満たす方にご利用いただけます。

- 対象工事**  
処理区域となった日から3年以内に完了する公共下水道へ接続する  
宅内排水設備の改造工事
- 貸付金額** 50万円以内(1万円単位)
- 対象者**  
法人でない個人であること  
市税などを滞納していない方  
市内に居住する連帯保証人1人を有する方 など

【連帯保証人の条件】

- ・市内に1年以上居住している方
- ・市税などを滞納していない方
- ・弁済能力を有する方

**返済期間** 3年以上

**返済方法**  
貸付の翌月から口座自動振替により元金均等償還

**利子補給**  
年利7%以内は、市が利子補給を行います。

ただし、延滞利息は申請者負担となります。

**提出書類**  
改造資金融資あっせん申請書(下水道課にあり)

問合せ先  
水道課 管理担当  
055(261)3347

### 下水道受益者負担金 分割から一括納付にしませんか

現在、受益者負担金を分割でお支払いの方は、支払い方法を一括納付に変更ができます。

分割納付の場合、年4回支払いで報奨金が付きませんが、一括納付の場合は報奨金が付きまます。

ただし、変更できるのは次の条件を満たす方です。

- 変更できる方**
- ・過年度の未納がない方
  - ・(来年度以降に)一括納付を希望する場合、過去に未納がない《今年度分を含む》方に限ります
  - ・「支払ってあるかどうか…」など、不明な点はお問い合わせください。
  - ・6月1日から14日までの間に完納できる方
- (一括納付期間は、6月1日から14日までと条例で定められています。一日でも過ぎると、分割納付扱いになりますのでご注意ください。)

### 生活・環境

## 納付に便利な口座振替をご利用ください

市では、税や料金などのお支払いに口座振替をおすすめしています。

金融機関に向くわずらわしさのない便利な口座振替を、ぜひご利用ください。

- 申込方法**  
振替依頼書は、市内金融機関または市役所本庁、各支所に用意されています。
- 記入した依頼書と次の物を持参し、金融機関窓口でお申し込みください。
- 持参する物**  
印かん(金融機関取引印)  
預貯金通帳  
税や料金の種類によって、ほかに必要な物もありますので、詳しくは各担当課にお問い合わせください。

- 口座振替で納付できる税・使用料など**
- 市県民税
  - 軽自動車税
  - 国民健康保険税
  - 固定資産税・都市計画税
  - 介護保険料
  - 上下水道使用料・温泉使用料・農業集落排水施設使用料
  - 下水道受益者負担金
  - 後期高齢者医療保険料

税目と使用料など	口座振替手続き担当課	問合せ先
1 市県民税	収税課 管理担当	055(262)4111
2 軽自動車税		
3 国民健康保険税		
4 固定資産税都市計画税	税務課 資産税担当	055(261)1903
5 介護保険料	介護保険課 介護総務担当	
6 上下水道使用料 温泉使用料 農業集落排水施設使用料	業務課 料金担当	055(261)3345
7 下水道受益者負担金	下水道課 管理担当	055(261)3347
8 後期高齢者医療保険料	国民健康保険課 高齢者医療担当	055(262)4111

- 取扱金融機関**
- ・山梨中央銀行・山梨信用金庫
  - ・甲府信用金庫・山梨県民信用組合
  - ・笛吹農業協同組合
  - ・フルーツ山梨農業協同組合
  - ・ゆうちょ銀行

《6月14日が土・日・祝日の場合は、前営業日となります》

**手続き方法**  
電話でお申し込みください。その際、氏名や通知書番号(または受益者番号)、また、過去の納付状況を確認させていただきます。

### 受益者に変更があった場合は届け出を

受益者や受益者の住所に変更があった場合は、必ず届け出をお願いします。

届け出がない場合、通知が届かない、新受益者が支払うべき負担金が旧受益者にかかるなど、皆さんに迷惑がかかります。

なお、届け出書は下水道課または各支所地域課に用意してあります。

不明な点がありましたら、お問い合わせください。

問合せ先 公営企業部 下水道課  
055(261)3347

## 相談

### 行政書士無料相談会

行政書士による無料相談会を開催します。

**日時** 10月18日(土)  
午前10時～12時 午後1時～4時

### 生活・環境

## 総務省山梨行政評価事務所による 一日合同行政相談所

登記や戸籍、年金、医療、介護・福祉や雇用、賃金、農業、教育など、私たちの生活に身近な相談に、国、県などの担当者や、弁護士、司法書士、公証人などがお答えします。

秘密厳守、予約は不要です。

**問合せ先**  
山梨県行政書士会  
055(237)2601

**場所** 甲州市民文化会館(甲州市塩山上塩後240)

**相談内容**  
身分関係(相続手続、遺言書、遺産分割協議書など)  
営業許可・免許(建設業、運送業など)  
法人設立、農地法許可、契約書、示談書 など

**日時** 10月21日(火)  
受付 午前10時30分～午後3時

**場所**  
岡島ローヤル会館8階ゴールドルーム(甲府市丸の内1-21 岡島百貨店8階)

**相談料** 無料

**問合せ先**  
総務省山梨行政評価事務所  
0570(090)110



### 総合相談をご利用ください

毎日の暮らしの中で問題に關しての相談に応じます。相談は無料で、相談者の秘密は固く守られます。

【相談内容・相談対応者】  
 専門家への相談：弁護士・司法書士  
 相談員への相談  
 心配ごと（福祉関係）相談：民生委員・児童委員  
 人権相談：人権擁護委員  
 行政相談（行政機関について）：行政相談委員  
 消費生活相談：消費生活相談員  
 原則として、当日の相談員は同席の上、それぞれの専門分野からのアドバイスを行います。

事前にご予約を  
 できるだけ事前にご予約ください。  
 予約数に空きがあれば当日でも受け付けます。  
 予約は、笛吹市社会福祉協議会本所・各支所で受け付けます。

- 問合せ先**
- ・ 笛吹市社会福祉協議会  
055(265)5182
  - ・ 同 石和支所  
055(262)1267
  - ・ 同 御坂支所  
055(263)0848
  - ・ 同 一宮支所  
055(47)2288
  - ・ 同 八代支所  
055(265)2240
  - ・ 同 境川支所  
055(266)5911
  - ・ 同 春日居支所  
055(26)3667
  - ・ 同 芦川支所  
055(298)2170

#### 【開設日程】

開設場所	開設日	時間	相談員
スコレーパリオ 2階 会議室	10月22日(水)	午後1時30分～3時30分	民生委員・顧問弁護士・人権擁護委員・行政相談委員
	11月26日(水)		民生委員・人権擁護委員・顧問弁護士・行政相談委員
	12月24日(水)		民生委員・顧問弁護士・人権擁護委員・行政相談委員
御坂福祉センター	10月16日(木)	午後1時30分～3時30分	民生委員・司法書士・人権擁護委員・行政相談委員・消費生活相談員
	12月18日(木)		民生委員・弁護士・人権擁護委員・行政相談委員
一宮福祉センター	11月19日(水)	午後1時30分～3時30分	司法書士・人権擁護委員・行政相談委員・消費生活相談員
八代福祉センター	10月8日(水)		民生委員・弁護士・人権擁護委員・行政相談委員
坊ヶ峯ふれあいセンター	12月10日(水)	午後1時30分～3時30分	民生委員・司法書士・人権擁護委員・行政相談委員
	11月13日(木)		民生委員・弁護士・人権擁護委員・行政相談委員
春日居福祉会館	11月6日(木)	午後1時30分～3時30分	司法書士・人権擁護委員・行政相談委員
芦川町ふれあいプラザ	11月6日(木)		民生委員・行政相談委員

### 特設行政相談会

行政相談週間行事の一環として、特設行政相談会を開催します。  
 行政サービスに関する相談や、行政の仕組み、手続きなどに関する相談を行政相談委員がお受けします。

相談の秘密は守ります。

**日時** 10月23日(木)午後1時～4時  
**場所** アピタ石和店1階  
**相談内容** 国(行政)に関すること・行政窓口の対応  
 成年後見・遺言・相続  
 医療、保険、福祉、年金に関すること  
 賃金、雇用問題 など

**相談料** 無料  
**問合せ先** 山梨行政評価事務所(担当 木下) 055(252)1100  
 行政相談委員(担当 原田) 055(3)47)1877

### 無料登記相談会

土地家屋調査士による無料登記相談会を開催します。  
 相談の秘密は厳守します。

**日時** 10月11日(土)  
 午前10時～12時 午後1時～3時  
**場所** 春日居福祉会館第二会議室  
**相談内容** 土地を分割して売りたい。(相続したい)  
 土地登記簿の面積が実際と違う。

### お知らせ

土地の境界が分からない。地目を変更したい。地図にない水路などを使っている場合は、どうしたらいいか。建物を新築したり、増築したので、登記をしたい。建物を取り壊したので登記を消したい。など

### 「自動車点検整備推進運動」実施中

国土交通省では、道路交通の安全確保と公害防止を図るため、9月1日(月)から10月31日(金)までの2カ月間を重点期間として、「自動車点検整備推進運動」を展開しています。

自動車の不具合による交通事故や公害を防ぐためには、自動車使用者の適切な維持管理が不可欠であり、保守管理意識をさらに高め、適切な点検・整備を行うことが重要です。  
 皆さんも自動車の点検・整備について理解を深め、適切な維持管理に努めてください。

**問合せ先** 関東運輸局 山梨運輸支局 055(261)0882



### 社会福祉協議会本所が移転

9月1日から、笛吹市社会福祉協議会の総務課・地域課・八代支所・居宅介護事業所・訪問介護事業所が、市役所八代庁舎に移転しました。

**新住所** 笛吹市八代町917番地  
**笛吹市八代庁舎**  
**新しい連絡先**  
**総務課(変更なし)**  
 055(265)5182  
**地域課・八代支所(変更なし)**  
 055(265)5183  
**055(265)2240**  
**055(265)5183**  
**居宅介護事業所**  
 055(265)5200  
**055(265)4488**  
**訪問介護事業所**  
 055(265)5238  
**055(265)4488**

### おわびと訂正

9月号の記事に誤りがありました。29ページ、県代表選手が健闘を誓ったの関東大会陸上競技共通男子1000 出場選手「志村俊之さん」は、正しくは「志村俊幸さん」です。23ページ「善意のご寄付」の「すずき時計眼鏡店」は、正しくは「すずき時計眼鏡店」です。また、「入札結果」の下黒駒地内配水管布設工事の予定価格は、正しくは「386万円」です。おわびして訂正します。

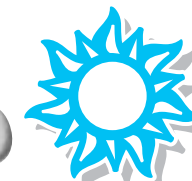
### 入札結果のお知らせ

(金額は税抜き価格です)

件名	場所	予定価格(円)	決定額(円)	決定業者	入札日
連続フォーム裁断機購入	石和町	2,480,000	1,990,000	エ株シー・シー	平成20年7月24日
平成20年度笛吹市内公共用水域水質検査業務委託	内公共用水域31カ所	970,000	836,000	甲府タカヤマ環境計量)	"
大黒坂農道改良工事	境川町大黒坂	5,300,000	5,140,000	初樹工業	"
達沢山林道改良工事	御坂町上黒駒地区	8,800,000	8,500,000	日工建設	"
本都塚水路改修工事	一宮町本都塚	8,800,000	8,480,000	武藤工業	"
市道八代909号線測量設計調査業務委託	八代町奈良原	3,220,000	2,880,000	浅川工営峡東支店	平成20年7月31日
春日居地内舗装工事	春日居町国府・徳条	2,220,000	2,150,000	日興建設	"
市道石和5号線舗装工事	石和町東高橋	7,000,000	6,750,000	中央舗道建設	"
県河川及び下水道関連配水管布設替工事(春日居4工区)	春日居町鎮目	4,860,000	4,660,000	(有)工業所	"
市道石和265号線道路改良に伴う配水管布設替工事	石和町唐柏	5,470,000	5,220,000	(有)力設備	"
下水道管渠布設工事第8工区(御坂)	御坂町下野原	1,820,000	1,700,000	(株)野建工	"
市道石和417号線改良工事	石和町小石和	1,830,000	1,800,000	小越建設	"
石和町川中島地内水路改修工事	石和町川中島	2,460,000	2,380,000	末本建設	"
市道境川370号線他路側補修工事	境川町藤袋	4,000,000	3,880,000	初樹工業	"
農道28号線側溝改修工事	石和町河内	2,640,000	2,560,000	荻野力建	"
市道一宮3-236号線側溝改修工事	一宮町地藏堂	3,580,000	3,400,000	天野母	"
市道春日居3-196号線側溝改修工事	春日居町加茂	8,500,000	8,160,000	織金建設藤組	"
下水道管渠布設工事第3工区(八代)	八代町竹居	21,000,000	20,000,000	矢崎興業	平成20年8月7日
災害対策用トイレ購入	市役所・各支所および関連備蓄倉庫	1,134,000	1,050,000	東(株)防災	平成20年8月7日
消火器詰め替え	市役所・各支所	1,742,400	1,584,000	東ポン商会	"
旧御坂支所跡地舗装工事	御坂町栗合	4,000,000	3,850,000	山梨建設事務所	"
下水道関連配水管布設替工事第20-01工区(八代)	八代町竹居	7,670,000	7,400,000	日工建設	"
市道御坂628号線側溝改修工事	御坂町栗合	4,500,000	4,360,000	織金建設藤組	"
八代地区四ツ沢川ホタル水路二期工事	八代町岡	84,000,000	80,000,000	風間興業	平成20年8月14日
学校教育ビジョン本体および概要版印刷製本業務	石和町市部	1,250,000	不調		平成20年8月14日
笛吹市立石和第二保育所耐震診断業務委託	石和町四日市場	3,250,000	3,115,000	アメニティ宮下建築設計	"
坂野地内農道測量設計用地調査委託	御坂町坂野	6,700,000	4,680,000	飯田測量	"
市道一宮3-45号線他測量設計及び用地調査業務委託	一宮町末木	8,500,000	5,800,000	大成エンジニアリング笛吹営業所	"
笛吹農道100号線(一宮地内)測量設計用地調査業務委託	一宮町竹原田	8,400,000	5,850,000	飯田測量	"
鷺宿中芦川林道橋梁調査・設計業務委託	芦川町中芦川	9,200,000	6,445,000	東洋開発コンサルタント	"
岡鏡子塚古墳駐車場整備工事	八代町岡	1,270,000	1,230,000	荻野力建	"
八反田水路改良工事	八代町竹居	4,100,000	4,000,000	望月建設工業	"
農道農業用排水路緊急補修業務委託(6工区)	八代町・境川町・芦川町	5,400,000	5,140,000	日工建設	"
農道農業用排水路緊急補修業務委託(5工区)	石和町・御坂町	5,500,000	5,300,000	日工建設	"
市道御坂4号線側溝改修工事	御坂町二之宮	6,100,000	5,810,000	天野母	"
金田水路改修工事(1工区)	一宮町金田	7,000,000	6,700,000	(株)力	"
下水道関連下野原地内配水管仮設・本設工事	御坂町下野原	5,000,000	4,780,000	協和建設	"
成田・中川地内配水管接続工事	御坂町成田・石和町中川	7,360,000	7,060,000	古屋設備	"
減圧弁設置工事(一宮)	一宮町東原	9,100,000	8,730,000	(株)力設備	"

※総合評価落札方式による。





## 天ぷら油を

### リサイクルしませんか

現在、市内全域で廃食用油、天ぷら油を回収しています。回収された天ぷら油は軽油の代替燃料であるBDF（バイオディーゼルフューエル）となり、ごみ収集車などの燃料として利用されます。

**回収場所** ごみ減量課または各支所地域課  
**回収日時** 平日（月～金）  
午前8時30分～午後5時30分

**回収対象** 植物油（菜種、大豆、コーン、へに花、ごま、ひまわりなど）  
鉱物油、牛・豚脂（ラード）パームなどの油は回収しません。

天かすなどは取り除いてください。（精製機械にトランプが発生する場合があります）  
廃食用油はペットボトルへ入れてください。回収した後、ペットボトルはお持ち帰りいただきます。賞味期限切れの油も回収します。

## BDFとは

植物性廃食用油のリサイクル方法の一つです。ぜんそくなどの原因となる硫酸酸化物をほとんど出しません。  
黒煙を軽油の半分以上に減らします。  
燃費や走行性は軽油とほぼ同じです。  
地球温暖化防止に役立ちます。

## 釈迦堂遺跡博物館だより

### おかげさまで20周年 ～20周年記念イベント～

当博物館の開館記念日11月3日（月）には、収蔵庫の特別公開や、薄茶席サービスを行います。また、キャッチフレーズ「おおむかしの人の絵」表彰式、体験教室などもあります。当日は入館無料です。

### 秋のイベント参加者募集

#### 縄文土器を作ろう！

縄文土器作りをしてみませんか。ミニチュア土器を作り、乾燥して野焼きをします。

**日時** 10月19日（日）午前10時～  
11月22日（土）午前10時～  
**定員** 30人（定員になり次第締め切り）  
事前申し込み  
作る日と焼く日の両方に参加できる方に限ります。  
**参加費** 無料

#### 石で斧（おの）をつくろう！

縄文人が土を掘るときに使った打製石斧（だせいせきぶ）を作ろう！作品は常設展示します。  
**日時** 10月25日（土）午前10時～  
**定員** 10人（定員になり次第締め切り）  
事前申し込み  
**参加費** 無料

### アート！縄文

#### ～縄文土器を描こう～

火炎土器や水煙文（すいえんもん）土器を描いてみませんか。作品は、12月8日（月）までの特別展開催中、ロビーに展示します。

**日時** 11月9日（日）午前10時～  
**定員** 10人（定員になり次第締め切り）  
事前申し込み  
**参加費** 無料

**持ち物** 描く道具・画用紙などは各自で用意してください。  
油彩絵の具は、館内では使えません。水彩の方はシートを持参してください。  
ご来館の際、釈迦堂遺跡博物館利用券（キッズ・パスポート）をお持ちの方は、ぜひご利用ください。

#### 開館時間

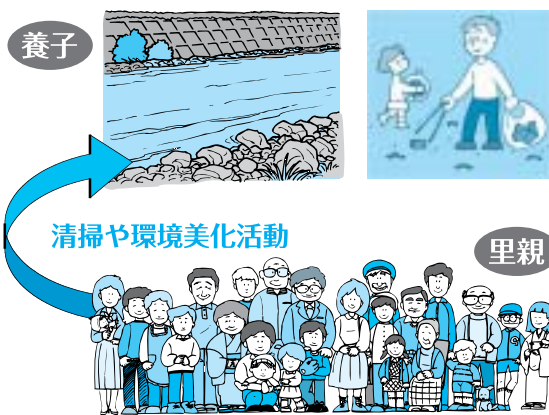
午前9時～午後5時  
（入館は午後4時30分まで）  
休館日 火曜日・祝日の翌日  
（土日は除く）

#### 入館料

一般・大学生 200円  
小中高生 100円  
笛吹市・甲州市の小学生とその同伴の方は、利用券提示で入館無料になります。  
**申込・問合せ先**  
0553(47)3333

## アダプト・プログラム 参加団体募集

「アダプト・プログラム」は、市民と行政が協働で進める新しい「まちの美化活動」です。  
公園や河川など公共の一定の場所を養子にみて、市民が里親として養子の美化を行い、行政がその支援をします。  
地元企業や市民の皆さんも、このプログラムに参加して、住み慣れた地域の美化に努めませんか。



養子 清掃や環境美化活動

里親

### 動物愛護 推進員から のお知らせ

## ペットを 飼いたい前に でもその前に



飼いたい動物についてよく勉強し、家族でしっかり話し合いましょ。

「捨てない、増やさない、世話をさぼらない」  
これらのことを、最低限ちゃんと守れますか。

峡東保健所・峡東地区動物愛護推進員

## 青少年育成コーディネーター通信 NO.11

### ふえふき元気キッズ教室「金川の森昆虫観察会」

市教育委員会では、7月31日、金川の森を会場に、第2回ふえふき元気キッズ教室「金川の森昆虫観察会」を開催しました。

これは、金川の森管理事務所の協力により開かれたもので、当日は講師に瀬田実先生（山梨動物生態研究会会長）を迎え、親子26組58人が参加しました。

この日は天候も良く、参加者たちは虫捕り網と虫かごを持ち、先生のあとについて森の中へ。参加者は26種類の昆虫を捕まえ、先生が説明するその虫の名前や由来、生態などに、真剣に聞き入っていました。

この観察会は2時間の予定でしたが、終わる頃には、「もう帰るの」、「時間が短いよ」という参加者の声が、あちらこちらから聞こえました。最後に、子どもたち全員に大きなかぶと虫がプレゼントされ、受け取った子どもたちの笑顔は、喜びにあふれていました。

これからも、子どもたちにとって魅力ある事業を企画、実施していきたいと思います。

**問合せ先** 市教育委員会 生涯学習課  
青少年育成コーディネーター  
055(261)3339



### やってみるじゃん・ごみ減量53（笛吹市は平成18年度から5年間でごみの減量53%をめざしています）

分ければ資源混ざればごみ ごみの分別に迷ったときはごみの分け方カレンダー  
市ホームページで市の環境施設・ごみ処理状況を確認できます。

市民環境部 ごみ減量課	055(261)2044	境川支所 地域課	055(266)2111
御坂支所 地域課	055(262)2271	春日居支所 地域課	0553(26)3111
一宮支所 地域課	0553(47)1111	芦川支所 地域住民課	055(298)2111
八代支所 地域課	055(265)2111		

#### 問合せ先



10月は市立図書館読書強化月間です



# ハロウィン スペシャルイベント

今月は全館ハロウィン特集です。楽しい企画を用意して、皆さんの来館をお待ちしています。

## 石和図書館

### ハロウィンパーティーおはなし会

■日時 10月30日(木)午前11時から  
■場所 図書館2階視聴覚ホール  
10月1日(水)から31日(金)の間に10冊借りた方に、ハロウィン・カードをプレゼントします。

## 一宮図書館

### リサとガスパール&ぶらんこ ハロウィンおはなし会

■日時 10月5日(日)パンプキンマン・ケース  
12日(日)ストッパー・コウモリくん  
19日(日)ハロウィンストロームスコット  
26日(日)ゴースト・トレイ  
午後2時から

## 八代図書館

### バムケロのハロウィンおはなし会

■日時 10月4日(土)・11日(土)・  
18日(土) 午前11時から  
毎回ハロウィン工作とパネルシアターで楽しめます。



## 御坂図書館

### ハロウィンおはなし会

■日時 10月25日(土)午後2時から  
■場所 学びの杜みさか視聴覚室  
みんなで魔女に変身!?楽しく仮装おはなし会



## 境川図書室

### ハロウィンさかいがわ

■日時 10月4日(土)午後2時から  
工作・ハロウィンカード作り

## 春日居図書館

### おりがみでハロウィン

■日時 10月11日(土)  
午前10時30分から  
■場所 春日居あぐり情報ステーション  
会議室  
かぼちゃのランタンと魔女の  
ぼうしでハロウィンを楽しく演出

# 図書館インフラオレーション 図書館情報

## 石和図書館

TEL055(266)5959

おはなし会タンタン  
10月9日(木)・23日(木)  
午前11時から  
家族で始めようブックスタート  
10月2日(木)・16日(木)  
午前10時30分から  
耳をすませばえほん隊  
10月4日(土)・11日(土)・18日(土)・  
25日(土)  
午前の部 11時~11時30分  
午後の部 2時~2時30分  
ハロウィン・パーティ  
10月30日(木)午前11時から

## 一宮図書館

TEL0553(47)5320

ローズタイム(大人のためのいやし  
の時間)  
10月17日(金)午前10時30分~11時30分

## 御坂図書館

TEL055(266)0363

おはなしのゆりかご  
10月1日(水)  
【あんど】午前10時15分~10時45分  
(1歳6カ月児~3歳児)  
【だっこ】午前11時~11時30分  
(0歳児~1歳5カ月児)  
チャレンジ教室  
10月11日(土)午後2時から  
リサとガスパール&ぶらんこ  
ハロウィンおはなし会  
10月5日(日)・12日(日)・19日(日)・  
26日(日)  
午後2時から  
プレママ ~マタニティ支援~  
10月10日(金)・24日(金)  
午前10時30分から  
マタニティの方、生んだばかりのマ  
マ、2人目・3人目を考えている方  
パパも一緒に出かけください。

## 境川図書室

TEL055(266)2014

バムケロおはなし会(通常版)  
10月11日(土)午後1時30分から  
あかちゃんママのおはなし会  
10月1日(水)・8日(水)・15日(水)・  
22日(水)・29日(水)  
午前11時から

## 10月の 図書館休館日

### 石和図書館

6日(月)・14日(火)・20日(月)・  
27日(月)

### 御坂図書館

1日(水)・8日(水)・11日(土)・  
29日(水)・31日(金)

### 一宮図書館

6日(月)・13日(月)・20日(月)・  
27日(月)・31日(金)

### 八代図書館

6日(月)・13日(月)・20日(月)・  
24日(金)・26日(日) (投票所  
準備)・27日(月)・31日(金)

### 春日居図書室

5日(日)・12日(日)・13日(月)・  
19日(日)・26日(日)

### 春日居あぐり情報ステーション

6日(月)・14日(火)・20日(月)・  
27日(月)・31日(金)

### 石和図書館

6日(月)・14日(火)・20日(月)・  
27日(月)・31日(金)

## 春日居あぐり情報ステーション

TEL0553(26)2283  
平日 午前10時~午後7時  
土・日・祝日 午前10時~午後5時

おはなしのへや もも(乳幼児向け)  
10月7日(火)・28日(火)

午前10時30分から

おりがみでハロウィン!

10月11日(土)午前10時30分から

ぱぱとくらんぱのおはなし会  
10月18日(土)午前10時30分から

おはなしのへや さくらんぼ  
10月25日(土)午前10時30分から

\* 図書館のおはなし会は、子どもたち

だけでなく、敬老会・公民館まつり、  
老人ホーム・デイサービス施設・病院  
などに出向き、年配者の方々にサ  
ービスを行っています。ご要望があ  
れば随時出前おはなし会を行いま  
すので、お問い合わせください。  
\* 個人的に朗読サービスをお受けにな  
りたい方は、ご相談ください。

問合せ先 石和図書館担当(石倉)  
055(266)5959





**8月15日 春日居納涼盆おどり大会**  
祭りを盛り上げた春日居中吹奏楽部の演奏



**8月15日 若彦路ふるさと納涼祭り**  
みんなで楽しんだ盆踊り



**笛吹川石和鶴飼**  
観客は鶴と鶴匠の技に注目



**8月20日 二十日祭**  
はしご乗りで技を披露(上)  
威勢よく練り歩くみこし(右)



**8月14日 芦川納涼の夕べ**  
当たったかな お楽しみ抽選会



**8月15日 坊ヶ峯ふるさと祭り**  
歌自慢たちがカラオケを披露



# 笛吹市夏まつりの風景

毎年恒例の夏まつりが、今年も市内各地で盛大に開催されました。ステージで繰り広げられるパフォーマンスや楽器演奏、盆踊りやお楽しみ抽選会など、どの祭りも趣向がこらされ、訪れた人々を楽しませてくれました。  
今年の夏まつりの風景を写真でご紹介します。



**8月21日 石和温泉花火大会**  
観客を魅了した1万発の打ち上げ花火



**8月16日 甲斐いちのみや大文字焼き**  
赤々と燃える大文字と花火(右)  
金魚すくいに集まる子どもたち(下)

**8月8日 みさか納涼まつり**  
山梨学院大学・短期大学学生によるチアリーディング



祭りにお越しいただいた皆さんから、祭りについてさまざまなご意見が寄せられました。市では、これらのご意見を、今後の夏まつり運営に生かしていきたいと考えています。



# 笛吹市長選挙・市議会議員一般選挙

**投票日** 10月26日(日)  
午前7時～午後8時

あなたの大切な一票、棄権しないで投票しましょう。

## 期日前投票

仕事や旅行などで、投票日に投票できない方は、期日前投票をご利用ください。

期間 10月20日(月)～25日(土)

場所・時間 市役所本庁(南館) 午前8時30分～午後8時  
各支所 午前8時30分～午後6時



問合せ先 笛吹市選挙管理委員会 055262 4111

## 「第15回全国鵜飼サミットin笛吹」

鵜飼の継承のため、匠(たくみ)は互いに交流を深め、  
情報を共有し、そして技を磨く

9月4日、笛吹市内を会場に全国13カ所ある鵜飼事業関係者約150人が一堂に会して、全国鵜飼サミットが開催されました。

サミットでは、式典、記念講演に続いて全体会議が開かれ、4市の市長らが各市での取り組みなどについて報告しました。そして、自然環境の保全や鵜飼の伝承などについてのサミット宣言が採択されました。

また、サミット終了後には、市役所前の笛吹川河川敷で第11回石和新能の上演と石和鵜飼独特の徒歩鵜(かちう)が披露されました。



全体会議では各地の取り組みを報告

### 記念講演

鵜飼山遠妙寺住職  
長沢宏昌氏  
「もうひとつの鵜飼」



宮内庁式部職鵜匠  
山下純司氏  
「鵜と鵜匠との語り  
い(ぎふ長良川鵜飼)」



新能の上演



石和鵜飼を披露

### DATA FUEFUKI

人口 72,385人 (-60)

男 35,020人 (-43) 女 37,365人 (-17)

世帯数 26,445世帯 (-27)

H20.9.1現在 ( )は前月比



大きな秋、み~つけた!!

1枚 300円

売り切れしたい発売終了

1等:1億5,000万円/前後賞各2,500万円  
2等:1,000万円 3等:100万円

発売期間: 9月29日(月)～10月17日(金)  
抽せん日: 10月22日(水)

この宝くじの収益金は市町村の明るいまちづくりや環境対策、高齢化対策など地域住民の福祉向上のために使われます。



発行/2008.10.1 山梨県笛吹市役所 編集/経営企画課・広聴広報担当 所在地/〒406-8510 笛吹市石和町市部777番地  
TEL 055-262-4111(代) URL/http://www.city.fuefuki.yamanashi.jp/



この印刷物は、古紙配合率60%再生紙と大豆油インクを使用しております。