



桃・ぶどう 日本一と
温泉の郷 笛吹市

ふえふき

広報 FUEFUKI

CONTENTS

12 2008
No.51

市長選挙・市議会議員一般選挙結果・2	平成21年度保育所入所申込受付・16
12月は市税等滞納整理強化月間・5	笛吹市環境ニュース……26
輝け笛吹の未来……7	ふえふきトピックス……27
笛吹市探訪……8	図書館インフォメーション・30
くらしの情報……9	クリスマスコンサート……32



第2期笛吹市議会議員の顔ぶれ

(任期:平成20年11月14日～平成24年11月13日)
50音順・敬称略

 網倉 正治 石和町唐柏506-1 (1期)	 上野 稔 石和町四日市場2335-2 (2期)	 大久保 俊雄 石和町市部718 (2期)	 風間 好美 八代町北1093 (2期)	 亀山 和子 石和町井戸656-33 (2期)	 川村 恵子 一宮町坪井1176-5 (2期)
 北嶋 恒男 八代町北1617 (1期)	 小林 始 御坂町大野寺1597 (2期)	 志村 直毅 石和町東油川172 (1期)	 寶 修 石和町八田355 (2期)	 龍澤 敦 境川町前間田147-2 (2期)	 内藤 武寛 八代町増利1919 (2期)
 中川 秀哉 石和町市部419 (2期)	 中村 正彦 御坂町井之上1321 (1期)	 中村 善次 一宮町新巻505 (2期)	 新田 治江 境川町寺尾352-1 (2期)	 野沢 勝利 石和町河内182-2 (2期)	 野澤 今朝幸 芦川町中芦川431 (1期)
 降矢 好文 一宮町市之蔵525-1 (2期)	 堀内 文蔵 御坂町上黒駒5747 (2期)	 前島 敏彦 一宮町東新居1414 (2期)	 松澤 隆一 春日居町桑戸523 (2期)	 渡邊 清美 八代町北3361 (2期)	 渡辺 正秀 八代町高家391-1 (2期)

市議会議員一般選挙の開票結果 (敬称略) (投票率72.21%)

氏名	得票数(票)	氏名	得票数(票)	氏名	得票数(票)	氏名	得票数(票)
当選 前島 敏彦	2,456	当選 中村 善次	1,774	当選 内藤 武寛	1,334	当選 堀内 文蔵	1,103
当選 上野 稔	1,141	当選 降矢 好文	1,588	当選 網倉 正治	1,276	当選 野澤 今朝幸	1,100
当選 中村 正彦	1,878	当選 龍澤 敦	1,079	当選 中川 秀哉	1,253	当選 北嶋 恒男	1,078
当選 志村 直毅	1,847	当選 松澤 隆一	1,560	当選 亀山 和子	1,213	飯田 元康	1,040
当選 風間 好美	1,810	当選 川村 恵子	1,545	当選 野沢 勝利	1,174	前田 初男	1,017
当選 小林 始	1,001	当選 渡邊 清美	1,495	当選 新田 治江	1,128	神澤 敏美	875
当選 大久保 俊雄	1,792	当選 寶 修	1,338	当選 渡辺 正秀	1,109	日高 せい子	863
						梅北 まゆみ	308



笛吹市長に荻野正直氏再選

—市議会議員に24名が当選—

任期満了に伴う笛吹市長選挙・市議会議員一般選挙の開票が10月26日に行われ、市長に荻野正直氏が再選、今回から定数が6減となった市議会議員には24名が当選しました。

市長あつちり



荻野正直氏



当選証書を受け取る荻野正直氏

この度の市長選におきまして、多くの市民の皆さまから絶大なご支援を賜り、笛吹市長として、引き続き市政をお預かりすることとなりました。平成16年10月に笛吹市が誕生し、初代市長就任以来、「清潔・公平・公正に徹し、かくし事のない市政」を信条に、「市民第一主義」を市政推進の基本方針として、市民の皆さまの参画と協働による「快適で活力あるまちづくり」の推進に努めてまいりました。二期目を迎えるにあたり、この先10

市長選挙の開票結果 (敬称略) (投票率72.21%)

氏名	得票数(票)
当選 荻野 正直	23,751
海野 利比古	16,517

年間の施策の方向性を示しました第一次笛吹市総合計画「ふえふき協奏曲第一番」の指揮者として、身を粉にして取り組む決意であります。市民の皆さまとともに、強いパートナーシップのもと市民協働のまちづくりを柱として「みんなで奏でる」にぎわい やすらぎ きらめき の「ハーモニー」を将来像に、「安心安全で、心豊かに人々がふれあう街」で暮らしていただけるまちづくりを一步一歩着実に進め、市民の皆さまの視点を立上げた、きめ細やかな質の高い行政サービスを実施し、市民の皆さまとの協働により、「ここに住んで良かった」と実感していただける都市づくりを目指してまいります。今後とも、笛吹市の発展に、市民の皆さまの格段のご支援、ご協力を賜りますようお願い申し上げます。



より良い給食運営に向けて取り組んでいきます

学校給食 検討委員会を新設

市では、9月29日に笛吹市学校給食検討委員会を設置しました。現在、市内小中学校の学校給食は、共同調理場4カ所、自校方式により11校で実施されています。同委員会は、市内全体の学校給食の適正で円滑な運営を図るために、諸問題について協議するものです。

第1回の会議では、11人の方（市内小中学校保護者、校長、教頭、栄養士代表、学識経験者、関係行政機関など）に委嘱状を交付しました。

今後、給食費・給食物資に関することや学校給食の調査・研究などについて、同委員会にて検討していきます。

学校給食 検討委員会を新設

12月は市税等滞納整理強化月間です

税金はまちづくりを支える大切な財源です。本来、定められた期限までに自主的に申告・納税されなければならないもので、大部分の市民の皆さんには、納期限内に自主的に税金を納めていただいています。



タイヤロック装置による自動車の差し押さえ(例)

しかし、再三の催告にも関わらず納付に応じただけでない滞納者に対しては、税負担の公平性を確保するため、やむを得ず給与、不動産、動産（自動車など）、預貯金、生命保険などの財産の差し押さえを行っています。それらの財産は、インターネット公売などにより滞納税額に充てられます。

また、場合によっては、職員が滞納者の自宅などを強制的に捜索して、発見した財産の差し押さえを行うこともあります。自主財源の確保と納税の公平・公正性のために、納期限内の納付にご協力をお願いします。

滞納額の推移

(単位 千円) 差し押さえ実績 (平成20年4~9月)

	平成17年度	平成18年度	平成19年度	差し押さえ財産	件数
市民税	370,019	374,595	425,991	給与	5
固定資産税	1,706,080	1,716,572	1,781,152	不動産	61
軽自動車税	24,262	26,808	27,339	預貯金	56
都市計画税	176,628	163,821	157,366	生命保険	1
その他の税	26,066	24,910	25,885	その他	2
一般会計合計	2,303,055	2,306,706	2,417,683	計	125
国民健康保険税	871,546	944,016	1,019,794		

問合せ先 総務部 収税課 収納担当 055(262)4111

氏名	住所	功績内容
中山陽介	御坂町成田	2007世界ジュニア選手権大会重量挙げ62キロ級に出場
安永和詩	境川町小山	2007第20回アジアジュニア選手権大会重量挙げ56キロ級で第3位
安田あとり	芦川町鶯宿	フリークライミング世界ユース選手権大会2008シドニー大会に出場
雨宮正樹	御坂町大野寺	2008全国高等学校総合体育大会自転車スクラッチレースで第1位
株小山電気	御坂町成田	教育振興のために多額寄付

市政功績者（敬称略・順不同）

式典には、来賓、一般招待者など約300人が出席し、荻野市長、中村市議会議長のあいさつの後、市政功績者に表彰状が贈られ感謝状が贈られました。

また、式典の最後には御坂中学校3年生による合唱が披露され、会場から大きな拍手が送られました。



厳粛に行われた式典



受賞された功績者の皆さん

平成16年の町村合併から4年を迎えた笛吹市。10月12日、スコリーセンターで市制施行四周年記念式典を行いました。

市制施行四周年記念式典を開催

農業まつりで表彰状・認定証授与

10月15日、山梨県JA会館で開催された「第55回山梨県農業まつり式典」の中で、各種表彰式や認定証授与式が行われ、市内では次の方々が表彰状や認定証を授与されました。（敬称略）

山梨県農業まつり農水産業功績者（果樹部門）

農水産業振興に功績のあった個人や団体が表彰されました。
 梶建二郎(八代町南)
 雨宮照彦・栄子(一宮町東原)

山梨県指導農業士

県では、次代を担う青年農業者などを育成するとともに、認定後の自主的組織活動を促進し、資質の向上を図るため、次の方々を認定しました。
 河野武己(一宮町坪井)
 山下正彦(石和町東油川)
 石原正和(御坂町井之上)
 雨宮 覚(御坂町大野寺)



表彰を受けた梶さん(右)と雨宮夫妻

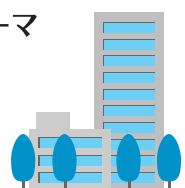
輝け 笛吹の未来

No.26

笛吹市男女共同参画推進委員会

職場部会テーマ

男女が安心して働くことができる環境



県では、男女共同参画を積極的に推進している企業を「男女いきいき・輝き宣言企業」として登録し、その企業の活動を県のホームページなどで広く紹介しています。

職場部会では、男女共同参画に対する企業の先進的な取り組みを知るため、県男女共同参画宣言企業のうちの3社に話を伺いました。

降矢技研(笛吹市境川町)

女性7人・男性31人が働くネジ製造会社です。13年前、男性だけの職場に初めて女性が応募。女性労働者に配慮した環境づくりを始めたことが取り組みのきっかけとなりました。男女の区別なく能力給を採用していて、本人の申し出で産休・育児休暇・出産後の勤務時間短縮などができます。

社長は、「男」「女」という言葉を、なるべく使わないようにしている。能力があれば男女に関係なく引き上げることでお互いの長所を生かし、結果的に会社の利益につながっている」と話していました。

下部ホテル(身延町)

笛吹市内には旅館業が多いことから、下部ホテルに行ってきた。社員とパートが100人以上働いていますが、勤務時間の関係で地元の雇用がなかなか進まなかったようです。そこで、子育てが一段落し、家族の理解が得られそうな45歳以上の女性を積極的に雇用しようかと、女性の働きやすい職場を目指したことが取り組みのきっかけとなりました。

ここでは、女性の管理職登用を積極的に進め、育児休暇の取得の促進やセクシュアルハラスメントの防止策に力を入れていました。

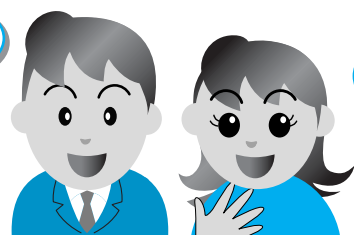
シラネパック(南アルプス市)

社員・パートあわせ10人のダンボール製造会社です。社長は女性で、女性異業種の会での取り組みも行っています。社長は、以前は団体職員の管理職として活躍していましたが、3人目の子どもを出産し、職場に復帰すると、「2倍の退職金を支払うので、退職して欲しい」と言われたそうです。その出来事に心を奮い立たされ、起業しました。この自身の経験から、男女がともに力を出し合える職場づくりを目指したことが取り組みのきっかけとなりました。

この会社では、朝礼の実施や日報の提出で社員の人間形成に努めています。良い労働条件の確保に努め、男女の区別のない職務内容の決定・評価を行った結果、社員一人ひとりがやる気を持ち、張り切って仕事をしているそうです。

職場部会では、今回の企業訪問で学んだことを市内企業や市への具体的な働きかけにつなげていきます。

企業訪問の成果がいかせるといいね



笛ちゃん

吹ちゃん

市内からもたくさんの宣言企業が出ればいいわね

問合せ先
市民環境部 市民活動支援課
市民活動支援担当 05(262)4111

平成20年度 笛吹市スポーツ少年大会(上半期)開催

8月9日のソフトテニス・柔道・剣道を皮切りに、市スポーツ少年団が、仲間と共に各種目で熱戦を繰り広げました。結果は次のとおりです。(敬称略)

ソフトテニス(8月9日)

- 5・6年生男子の部
 - 優勝 弘瀬・若月 組(加納岩)
 - 準優勝 望月・向山 組(加納岩)
 - 第3位 小池・赤尾 組(石和)
- " 奈良・角田 組(石和)
- 6年生女子の部
 - 優勝 深田・相川 組(境川)
 - 準優勝 三澤・水上 組(境川)
 - 第3位 小田和・井上組(加納岩)
- " 鈴木・土屋 組(加納岩)
- 5年生女子の部
 - 優勝 望月・金丸 組(加納岩)
 - 準優勝 中村・龍沢 組(境川)
 - 第3位 鮎子田・大庭 組(石和)
- " 小田川・宮本 組(石和)



- 4年生以下男女の部
 - 優勝 古川・雨宮 組(境川)
 - 準優勝 大久保・山木組(境川)
 - 第3位 渡辺・中村組(加納岩)
- " 斉藤・福田 組(石和)

柔道(8月9日)

団体戦の部

《小学校1部》

優勝 八代JSS

準優勝 石和柔道会B

第3位 一宮町JSS

" 御坂・八代・一宮町合同

《小学校2部》

優勝 石和柔道会A

準優勝 石和柔道会B

第3位 八代JSS

" 一宮町JSS

個人の部

《中学の部》

優勝 小磯拓真(石和)

準優勝 弦間 遼(御坂中)

第3位 雨宮昇平(御坂中)

" 雨宮拓矢(御坂中)

《小学校高学年の部》

優勝 窪 秀幸(一宮)

準優勝 大川元稀(八代)

第3位 石井尚輝(石和)

" 横瀬里基(八代)

- 《小学校低学年の部》
- 優勝 内藤大賀(御坂)
- 準優勝 菅野大斗(石和)
- 第3位 田中海聖(石和)
- " 関本純也(石和)



剣道(8月9日)

中学生の部

優勝 石和

準優勝 御坂

第3位 八代、石和富士見

小学生の部

優勝 石和

準優勝 八代

第3位 一宮、石和富士見

バレーボール(9月7日)

6年生の部

優勝 石和VSJ

準優勝 石和

第3位 一宮、八代

5年生の部

優勝 一宮A

準優勝 御坂

4年生の部

優勝 石和なかよし

準優勝 石和元気ツズ

ミニバスケットボール(8月23日)

6年生以下男子の部

優勝 市川

準優勝 春日居

第3位 一宮御坂

6年生以下女子の部

優勝 市川

準優勝 御坂

5年生以下男子の部

優勝 市川

準優勝 春日居

第3位 一宮御坂

5年生以下女子の部

優勝 市川

準優勝 春日居

第3位 御坂、一宮

4年生以下男子の部

優勝 市川

準優勝 石和御坂

第3位 一宮、春日居

4年生以下女子の部

優勝 市川

準優勝 春日居

第3位 御坂、一宮

4年生以下男子の部

優勝 一宮御坂

準優勝 市川

第3位 春日居

4年生以下女子の部

優勝 市川

準優勝 春日居

第3位 一宮、春日居

3位 鎮目芹菜

4位 桑原優奈

25M平泳ぎ

1位 河西芽衣

2位 依田胡桃

3位 角田佐恵

25M背泳ぎ

1位 萩原沙也佳

2位 桑原優奈

25Mバタフライ

1位 笹本愛莉

50M自由形

1位 浅川一二美

2位 河西芽衣

3位 依田胡桃

50M平泳ぎ

1位 萩原沙也佳

2位 鎮目芹菜

50M背泳ぎ

1位 渡辺沙保

1・2年女子

25M自由形

1位 雨宮華帆

2位 安西真輝

25M板バート

1位 雨宮華帆

2位 安西真輝

5・6年男子

25M自由形

1位 高野雅大

女子200M自由形リレー

1位 浅川・萩原・笹本・渡辺

笛吹市探訪

笛吹市の史跡④ 姥塚古墳

古代甲斐国の政治的、宗教的中心は、武田信虎が館を甲府の躑躅ヶ崎(つじがさき)に移すまで笛吹市にあり、市内には他市に類を見ないような数の遺跡が残っています。

遺跡の多くは集落跡や水田跡など庶民の生活と直結したものです。中には地域を支配していた豪族の墓(古墳など)や、古代政庁跡(国府や国衙郡衙など)、仏教関連遺跡(寺本古代寺院、国分寺、国分尼寺など)があり、特に地域の歴史や文化の中心施設であったことの重要性から、「史跡」に指定され、保護されています。

今回の笛吹市探訪では、市内にある史跡の中から、県の指定史跡になっている御坂町井之上の「姥塚(うばづか)古墳」を紹介します。

姥塚古墳は、横穴式石室と呼ばれる死者を葬る部屋を持つ直径約50メートルの円墳で、ちょうどおわんを伏せたような形をしています。

死者を葬る石室の長さは17メートル以上あり、その大きさは横穴式の古墳としては東日本で一番、全国でも10本の指に入る程です。この横穴式石室の入り口部分は、

一部崩れてしまい、正確な長さは分かりませんが、現在の入り口よりも数メートル長かったのではないかと考えられます。

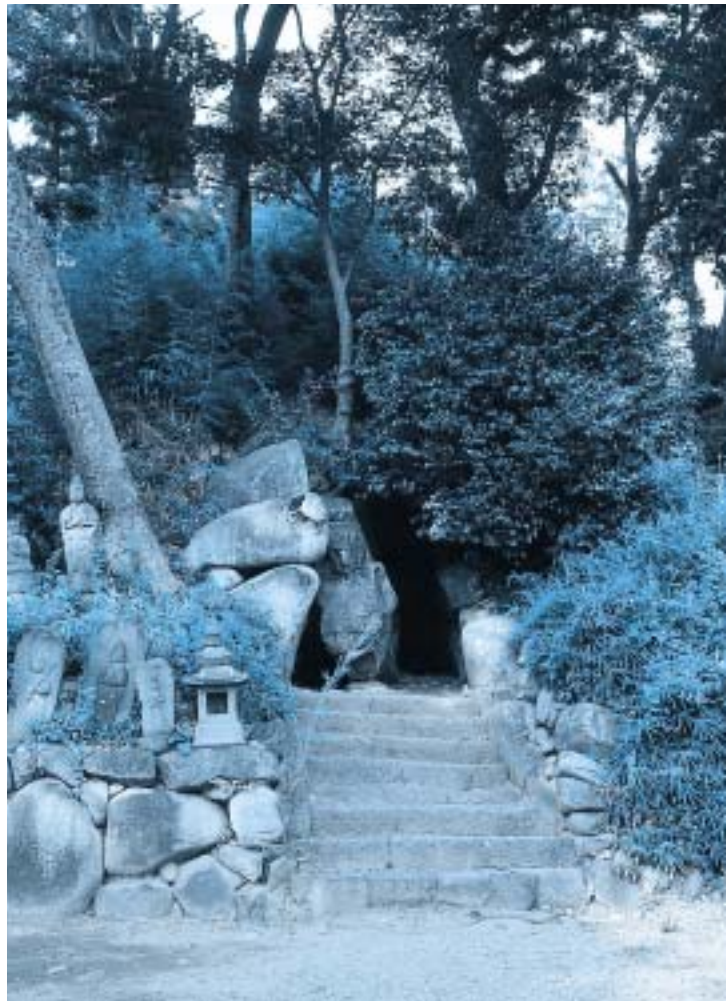
また、古墳の周りは幅約10メートルの溝で囲まれています。古墳は南照院という寺院の境内にあり、その本堂を建て替える際に発掘調査を行い、その溝の一部を確認、調査しましたが、深さは現地表から約2メートルもありました。この溝の土を利用して、巨大な古墳を造ったのではないかと考えられています。

さて、甲府盆地の東側に、なぜ東日本で一番の、全国で10本の指に入るような極めて大きな古墳が造られたのでしょうか。

当時を知る人がいないのではつきりしたことは分かりませんが、旧中道町や笛吹市八代町一帯に巨大な前方後円墳が造られるなど、古くから強大な力を持った勢力が甲府盆地東側にいたことは確かです。その背景には、地域の豊かな生産力と中道往還(ななかみちおうかん)、若彦路、

御坂路といった古道がもたらした先進地の技術や文化があったのではないのでしょうか。もともと、古道がもたらしたのは、文化だけではなく、時には強大な軍事力を持った中央の勢力を呼び寄せたものではなかったかと思われま

そして、この文化の流れが、やがて国分寺などに代表される仏教文化、春日居町国府や御坂町国衙を中心とした政治の流れを生んでいったのではないのでしょうか。史跡「姥塚古墳」は、笛吹市の歴史的、文化的財産であり、山梨県の財産でもあります。笛吹市にある多くの「史跡」も、姥塚古墳と同様に、甲府盆地の歴史や文化を解明する上で極めて貴重な資料となります。市教育委員会では、今後もこれらの史跡の保護と活用に取り組んでいきます。



姥塚古墳(南照院)

Information

くまのしらの情報

インフォメーション

笛吹市役所本庁舎
055(262)4111

御坂支所
055(262)2271

一宮支所
0553(47)1111

八代支所
055(265)2111

境川支所
055(266)2111

春日居支所
0553(26)3111

芦川支所
055(298)2111

催し

軽音楽の夕べ

ジャズから歌謡曲までいろいろな曲を演奏します。小学生金管バンドも出演しますので、皆さんぜひお越しください。

日時 12月6日(土)午後7時

場所 八代総合会館

出演 八代町文化協会軽音楽部
八代小学校金管バンド

入場料 無料

問合せ先 八代総合会館
055(265)4011

日本ハム選手に会いにきませんか

北海道日本ハムファイターズの選手が、自主トレのため笛吹市にやってきました。イベントを企画していますので、参加ご希望の方は、事前にお申し込み

ください。

練習見学は参加自由で、参加者には特典があります。

イベント日程

練習見学
平成21年1月7日(水)~14日(水)(8日間)

午前8時30分~10時(予定)
春日居スポーツ広場ほか

天候により場所が変更になる場合があります。

スボ少野球教室(見学のみ)
平成21年1月10日(土)

歓迎ゴルフ大会
平成21年1月12日(月)

選手歓迎会
平成21年1月12日(月)午後6時

参加予定選手

金子 誠選手
稲田直人選手
金森敬之選手
関根裕之選手
ほか

各イベント

参加申込締切
12月26日(金)



昨年のスボ少野球教室

申込・問合せ先

笛吹市観光連盟春日居町観光協会
事務局(春日居支所 地域課内)
0553(26)3111

県立博物館シンボル展「信玄堤」

甲府盆地の村々を、荒れ狂う大河の洪水から守った信玄堤。戦国の昔から幾度も工事積み重ねられ、その技術は、甲斐国を越えて周囲の地域の川から川へと伝えられました。

本展では、水害に度々襲われた山梨の自然の中で、生活を守るための治水の技術や信仰、地域のきずなが育まれ、受け継がれていった様子を、信玄堤を描いた絵画や武田家の古文書、御幸祭(おみゆきまつり)の絵図など、貴重な実物資料をおして紹介します。

期間

12月17日(水)~平成21年1月19日(月)

休館日
12月26日(金)~31日(水)、平成21年1月1日(木)・13日(火)

開館時間 午前9時~午後5時
(入館は午後4時30分まで)

関連イベント

かいじあむ講座「信玄堤と甲斐の人々」
平成21年1月11日(日)
午前10時30分~11時30分
県立博物館生涯学習室

収蔵品ゆかりの地ツアー
信玄堤ゆかりの地を巡ります。
平成21年1月11日(日)
午前10時30分~午後4時

事前申込、参加費が必要です。

ギャラリートーク
平成21年1月2日(金)・3日(土)午後1時30分



信玄堤絵図(県立博物館蔵)

問合せ 山梨県立博物館
055(261)2631

笛吹市成人式

平成21年笛吹市成人式を開催します。

日時
1月11日(日)
受付 午前9時30分
開式 午前10時

場所
石和会場 スコレーセンター
御坂会場
御坂農村環境改善センター
一宮会場
いちのみや桃の里ふれあい文化館
八代会場 八代総合会館
境川会場 境川総合会館
春日居会場
春日居あぐり情報ステーション
芦川会場
芦川ふるさと総合センター

市外に住所がある方で笛吹市成人式に参加ご希望の方は、お問い合わせください。
笛吹市の成人式は、毎年、成人の日前日に開催します。



平成20年の成人式

金川の森イベント

炭焼き体験教室

昔ながらの炭窯(すみがま)を使って、本格的な炭焼き技術体験や、観賞用の花炭(はなすみ)・飾り炭(かざり)作りをしませんか。
参加者には、持ち帰り用の炭をプレゼントします。

日時
1回目 12月6日(土)
2回目 12月20日(土)
雨天の場合は翌日に延期
受付 午前8時30分

開催 午前9時～12時
集合場所
弦間林業(有)駐車場
(御坂ハイパス檜美ひみね)神社入口から約100m先)
ここから会場まで約10分歩きます。
内容
1回目
炭窯の中に原木を並べたり、花炭の材料を入れます。
2回目
炭窯から炭を取り出し、選別と整理をします。
定員 小学生以上15人
参加費 500円(材料費、保険代)
服装・持ち物
汚れても良い服装、運動靴、マスク、軍手
花炭材料(ミカン、パイナップル、松かさ、いが栗、木の实など、かための物で幅10cm×長さ20cm以内のもの2点以内)

木工教室

秋の七草の一つであるクズのつるを使ったかご作りに挑戦しませんか。
日時 12月7日(日)
受付 午前9時
開催 午前9時30分～12時
場所 森林公園金川の森管理事務所
定員 20人
参加費 500円(材料費)
持ち物 つるが切れる手ばさみ、エプロン、新聞紙3～4枚

募集

NHK学園受講者募集

NHK学園では、生涯学習通信講座の受講者を募集しています。
案内書は無料ですので、ご希望の方はお問い合わせください。

内容
生涯学習通信講座
(趣味から資格まで全200コース以上)
申込受付期間 通年
問合せ先
NHK学園
042-572-3151
無料案内書請求フリーダイヤル
0120(06)8881



自衛隊2等陸・海・空士募集

防衛省自衛隊では、平成21年3月採用予定の2等陸・海・空士(男子)を募集しています。

陸上(技術系を除く)は2年、海上・航空は、3年を1任期(以降2年を1任期)として任用します。

受験資格

日本国籍を有する18歳以上27歳未満の男子

試験について

試験日 12月16日(火)
会場 陸上自衛隊 北富士駐屯地
内容 筆記試験・作文・口述試験・身体検査・適性検査

応募締切

12月15日(月)まで

問合せ先

自衛隊山梨地方協力本部 本部
055(253)1591

講座・教室

ヘルパー2級課程コース

この講座では、ホームヘルプサービスの基礎知識や技能を習得し、介護分野への就職を目指します。

日時
平成21年1月20日(火)～3月5日(木)

スキー・スノーボード体験教室

市では、スキー・スノーボード体験教室を開催します。ご家族ご近所お誘い合わせの上、奮ってご参加ください。
なお、参加者数に限りがありますので、お早めにお申し込みください。

日時

平成21年1月25日(日)

現地集合 午前8時

場所 カマイみさかスキー場

定員

スキー 100人

スノーボード 30人

定員になり次第、締め切ります。

参加費

小学生 1800円

就職を控えた子どもをもつ保護者のための就職セミナー

若者の就職活動支援のため県が設置した「ジョブカフェやまなし」では、就職を控えた子どもをもつ保護者に、



大人 2500円
レンタル代が別途かかります。
申し込み時に、参加費・レンタル代をお支払いいただきます。
申込方法
スポーツ振興課窓口で直接お申し込みください。
(平日午前9時～午後5時受付)
申込受付期間
12月8日(月)～平成21年1月9日(金) 期日厳守
協力
笛吹市スキー連盟、スノーボード協会

申込・問合せ先

市教育委員会 スポーツ振興課
055(261)3338

詳細については、お問い合わせください。

申込・問合せ先
森林公園金川の森管理事務所
0553(47)2805

就職活動をサポートするノウハウや県内就職について理解を深めていただくため、セミナーを開催します。

日時
12月7日(日)
受付 午後1時
開催 午後1時30分
場所
(財)山梨県甲府・国中地域地場産業振興センター「かいてらす」2階 大会議室

(甲府市東光寺3 13 25)
対象 大学生など新卒者の保護者やこのセミナーに関心がある方

内容

就職支援セミナー「就職を控えた子どもをサポートする保護者の役割」
講師 宇賀田栄次氏(キャリアカウンセラー、NPO法人仕事楽しごとがく(ネットワーク理事長))

参加費

無料
参加するには事前申込が必要です。

申込・問合せ先

ジョブカフェやまなし
055(233)4510



炭焼き師養成講座

日本の山間部で古くから行われてきた炭焼きの伝統技術が、社会情勢の変化により失われつつあります。

しかし、甲州市大和町・日川渓谷沿いでは、現役の炭焼き師が今でも良質の炭を焼き続けています。

この講座で本格的な炭焼き理論を学び、その技術を習得しませんか。

日時 12月9日(火)～11日(木)
(1日または2日間だけの参加可)
午前9時～午後5時

場所

甲斐の国大和自然学校(甲州市大和町田野116)

甲州市大和町内の炭焼き窯

内容

本格炭窯(すみがま)体験、炭焼き理論座学講座、炭俵(すみだら)作りなど

講師

平山金吾氏(現役炭焼き師)

岡部和臣氏(元山梨県木炭審査員)

受講料 無料(宿泊滞在費は自己負担・宿泊場所については応相談)

定員 20人

申込締切 12月3日(水)

申込・問合せ先

県峡東林務環境事務所

森づくり推進課

林業自然保護担当(堀内、川口)

0553(20)2721

ぴゅあ総合のおすすめ講座

ぴゅあ総合の12月のおすすめ講座をご案内します。開催場所は、いずれもぴゅあ総合です。

子育て家族の作り方講座
(人間関係づくり役に役立つ!アサーション入門)

日時

12月2日(火)午後1時30分～3時

講師

平木典子氏(アサーション・トレーニングの第一人者、臨床心理士)

家族心理士・東京福祉大学大学院

教授・統合的心理療法研究所所長)

参加 無料

定員 50人(先着順)

アサーションとは、自分の気持ちを適切に表現するコミュニケーション技術のことです。

やまなしの女性史を学ぶ
樋口葉(「こりえ」と明治の女性達)

日時

12月6日(土)午後2時～4時

講師

岡野幸江氏(法政大学講師)

参加 無料

男のお正月の生け花講座

日時

12月26日(金)午前10時～

講師

清水一幸氏(日本古流家元顧問)

材料費 2000円(当日徴収)

定員 30人

心身障害者の自家用自動車燃料費を助成

県では、心身障害者の方で、次に該当する方の自家用自動車燃料費を、心身障害者自動車燃料費助成事業により助成します。

対象者

平成20年度分の自動車税または軽自動車税の減免を受けている方で、平成21年度から減免を受けることができる方で、障害の程度が次に該当する方

・身体障害者手帳の総合等級が1級または2級
・療育手帳に記載された障害の程度がA 1、A 2a、A 2bまたはA 3

・戦傷病者手帳による障害の程度が特別項症、第1項症または第2項症

助成金

「対象期間月数×50」または「実際の購入量」の少ない方助成対象量に、1あたりガソリンなら40円、軽油なら18円を乗じた額

対象燃料費

税の減免を受けた自動車または軽自動車消費するため、平成20年1月1日から12月31日までに購入した燃料
(ただし、期間の途中で税の減免の手続きをした場合は、手続きをした翌月分だけが対象です)

請求書は事前に受け取りを

福祉総務課や各支所、または県峡東保健福祉事務所の福祉課に係書類が用意してあります。

請求受付前に、ご本人または家族などが書類をお受け取りください。

持ち物

記入した山梨県心身障害者自動車燃料費助成金請求書
・販売店で証明された支払証明書、または助成金請求者の氏名が記載された領収書を添付した購入量計算書

・身体障害者手帳、療育手帳、戦傷病者手帳のいずれか
(「減免申請済」と押印があるもの)
・印かん、減免車の車検証、請求者の預金通帳(郵便局は不可)

下記の受付期間内に手続きをしない場合には、助成金の支払いはできません。
その他不明な点については、お問い合わせください。

問合せ先

山梨県峡東保健福祉事務所 福祉課

〒405 0003

山梨市下井尻126 1

東山梨合同庁舎内

0553(20)2750

*0553(20)2754

市保健福祉部 福祉総務課

055(262)1271

受付日時・場所

	日程	場所	受付時間
持参	平成21年1月14日(水)	山梨市役所西館101会議室	午前10時～12時
	1月16日(金)	甲州市民文化会館	
	1月22日(木)	学びの杜みさか	
	1月23日(金)	スコレーセンター	午後1時～3時
	1月27日(火)	東山梨合同庁舎101会議室	
郵送	県峡東保健福祉事務所福祉課宛に郵送してください。 1月14日(水)～30日(金)までの消印のあるものが有効です。		

都合により会場に来られない場合は、県峡東保健福祉事務所で、平成21年1月14日(水)から30日(金)まで随時受け付けます。

健康・福祉



障害者支援事業のご案内

生活支援センターふえふきが持っている障害者支援事業をご紹介します。



持ち物
はさみ・剣山・花器またはその代用になる器・花持ち帰り用の新聞紙など

申込・問合せ先
ぴゅあ総合 県立男女共同参画推進センター
055(235)4171

声の広報発行
市内朗読ボランティアの方のご協力で、市と社会福祉協議会の広報紙の内容をテープに吹き込み、視覚障害者の方へ声の広報をお届けしています。

申込み先
笛吹市社会福祉協議会各地域事務所

問合せ先
笛吹市社会福祉協議会本所
地域課
055(265)2240



障害者地域生活支援センターふえふき
点訳サービス
視覚障害者をお持ちの方への情報提供のために、点字資料を作成しています。

申込・問合せ先
支援センターふえふき
055(263)1777

あなたのおすすめウォーキングコース募集

市では、市民の皆さんが気軽に運動できる市内運動施設情報マップを作成する予定です。

このマップには、市内ウォーキングコースを掲載します。市民の皆さんが実際に歩いている市内ウォーキングコースを教えてください。マップ作りの参考にさせていただきます。

ご協力いただける方は、次のことについて電話またはファックスでご連絡ください。

現在ウォーキングしているコース(できるだけ具体的に)
距離や歩数(分かる場合だけ)
コースを選んだ理由
氏名、住所、連絡先

問合せ先
保健福祉部 健康づくり課
成人保健担当
055(261)1901
*055(262)1272



インフルエンザワクチン接種希望のご相談はお早めに

インフルエンザは冬に流行することが多い病気です。全身に高熱・頭痛・筋肉痛などの強い症状があらわれ、感染力がとても強いいため、注意が必要です。

インフルエンザ予防対策の一つは、「ワクチン接種」です。ただし、インフルエンザワクチンは、接種後2週間たないと、効果が表れません。また、ワクチンの本数には限りがありますので、急に医療機関に行っても、接種できない場合があります。

今年の冬にワクチンの接種をご希望の方は、早めにかかりつけ・最寄りの医療機関にご相談ください。

なお、65歳以上の方と、60歳から64歳で心臓などの疾患により身の回りの生活が極度に制限される方などには、公費による一部補助があります。

詳しくは、お問い合わせください。

問合せ先
市保健福祉部 健康づくり課
成人保健担当
055(261)1901

子育て

学童保育の申請を12月1日から受付

市では、平成21年度の学童保育利用を希望する児童の申請を受け付けます。

学童保育では、帰宅した児童を保護者・親族などが面倒をみられない場合に、児童をお預かりします。

なお、現在利用中の方も申請が必要です。

申請受付期間
12月1日(月)～12日(金)期間厳守(土・日を除く)
期間後の申請は、「待機」扱いになります。

申請方法

児童課または各支所住民課、各学童保育クラブで配布する申請書に記入して、提出してください。申請受付場所は、学童保育クラブごとに異なります。

対象児童

市内の小学校在学中し、次のいずれかに該当する児童が対象です。保護者が就労のため、児童が帰宅しても他に保護者に代わる者がいない3年生以下の児童
保護者の出産、傷病その他の理由により、緊急かつ一時的に保護者または保護者に代わる者がいない3

年生以下の児童
ほか、市長が特に必要があると認める児童
なお、定員を超える場合は利用できないこともあります。

実施期間
平成21年4月1日(水)～平成22年3月31日(水)

保育時間

小学校の平日授業日
下校時～午後6時30分
小学校の平日休業日(学校行事振替休日、春・夏・冬休み期間など)
午前8時～午後6時30分
(土・日・祝日、12月29日～1月3日閉館)

負担金

児童1人につき月2000円
(ただし、保護者などの所得状況により、減免される場合があります)
学童保育料の滞納がある場合は、申請を受け付けられないことや学童保育を辞退していただくことがあります。

おやつは原則としてありません。

問合せ先
保健福祉部 児童課
児童家庭担当
055(261)1904
または各支所

生活リズムを整えよう

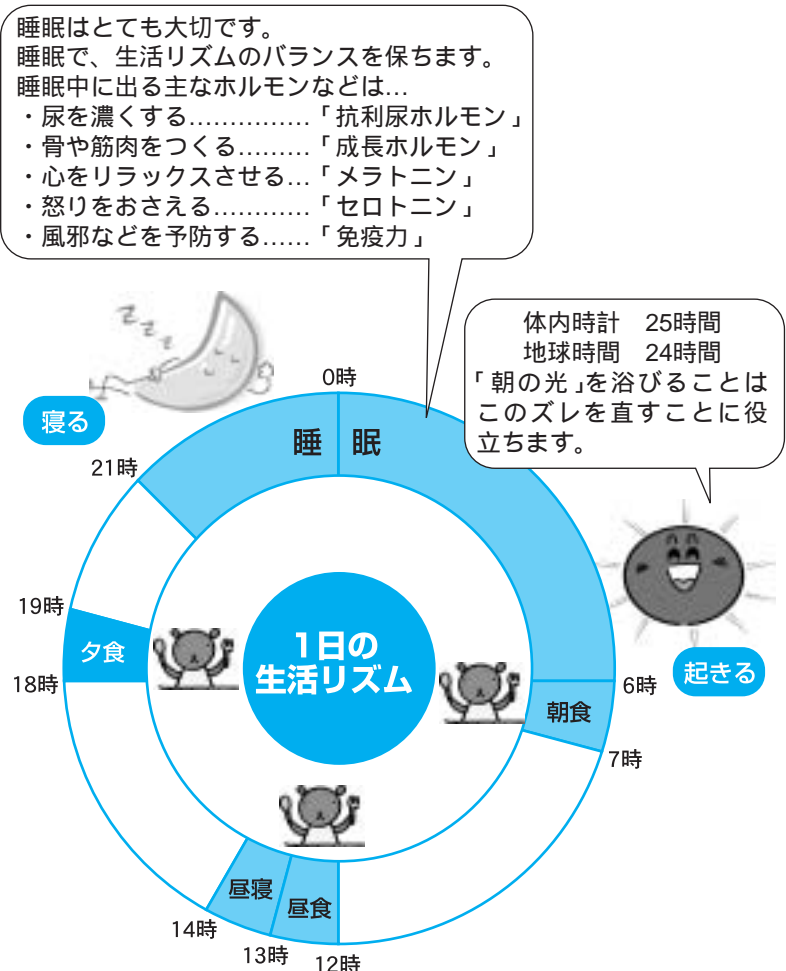
子どもの生活ワンポイントアドバイス

お子さんは、何時に起きて、何時に眠りますか。成長に伴い、毎日の生活リズムに変化が出ていませんか。

規則正しい生活のリズムは、子どもの成長・発達のためにも大切です。

基本的な生活リズムを整え、健康的に毎日を過ごせるように心がけましょう。

早起き・早寝
三食バランスよく食べる
昼間は活動的に動く



市では、平成17年度から、「生活の様子アンケート」として、乳幼児健診を受ける方に起床・就寝時間をお伺いしています。

その結果を見ると、1歳6カ月児健診では、グラフ1のように、平成17年度に比べて平成19年度は、午前7時までに起床するお子さんの割合が、14.6%増えています。また、グラフ2のように、夜9時までに就寝する

お子さんの割合が、12.6%増えています。

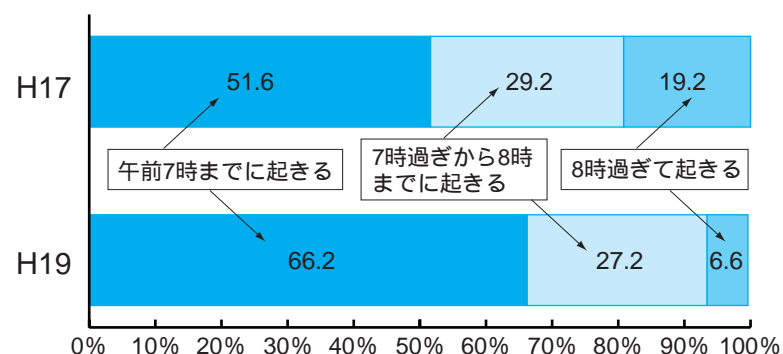
早起きをすると、朝食もしっかり食べられ、排便を済ませてから出かけられます。そして、日中は活発に動き、夜は早く寝ることで十分な睡眠をとることが出来ます。

このように、「生活リズム」を整えることは、子どもだけでなく大人にとっても大切です。

市では、妊娠中の方にも早起き・早寝の大切さをお話しています。出産後、子育てをするようになってから生活リズムを直すのは大変です。

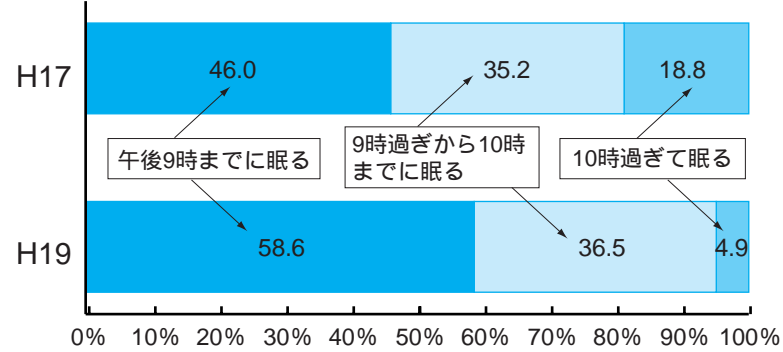
グラフ1

1歳6カ月児の起床時間(平成17・19年度 生活の様子アンケートより)



グラフ2

1歳6カ月児の就寝時間(平成17・19年度 生活の様子アンケートより)



この機会に家族みんなの「生活リズム」を見直してみませんか。

起床時間を早くするコツは…
1カ月くらいかけて、数分ずつ徐々に早く起きるようにすることです。

問合せ先
保健福祉部 健康づくり課
母子保健担当
055(261)1901

平成21年度 保育所(園) 入所(新規・継続) 申込を1月受付

お子さんの保育所(園)への入所を希望される方の申込受付を行います。

入所(園)要件 保護者の就労や出産・病気、病人の看護などのため、家庭で保育できないと認められる児童
申込受付について 一覧表の日程で受け付けます。申込書に必要書類を添付して提出してください。

地区	立	施設名	所在地	定員	受付日	時間	受付場所
春日居	公	かすがい西保育所	春日居町熊野堂243-3	100	1月6日(火)	AM8:30 ~PM6:00	春日居支所 住民課
	公	かすがい東保育所	春日居町加茂319	100	1月7日(水)		
	広域	住所が春日居地区で、市外の保育園の申し込み					

地区	立	施設名	所在地	定員	受付日	時間	受付場所
芦川	公	芦川へき地保育所	芦川町上芦川133-2	30	1月9日(金)	AM8:30 ~PM6:00	芦川へき地保育所または芦川支所地域住民課
	広域	住所が芦川地区で、市外の保育園の申し込み					芦川支所地域住民課

各保育所の受付日に来られない場合は、上記受付日のうちの都合の良い日時・場所にお申し込みください。
 上記受付日に申込書を提出できない場合は、児童課保育所担当または各支所住民課で随時受け付けます。
 その場合の受付時間は、原則として午前8時30分から午後5時30分までです。なお、状況によっては夕方の時間外受付も可能ですので、事前に担当へご相談ください。

申し込み時の注意事項

- 入所(園)要件に該当していないと、入所できません。
- 申込受付時に聞き取りをしますので、保護者または児童の家庭状況などが分かる方が、提出に来てください。
- 入所案内に記載されている各種証明が必要となりますので、申込受付までに証明を受けておいてください。
- 書類不足の場合は受理できません。
- 添付資料のうち、「税の証明」を税務課へ申請する場合、本人以外は委任状が必要になります。
- 保育条件、定員などにより、希望する保育所(園)に入所できない場合もあります。

問合せ先 保健福祉部 児童課 保育所担当 055(261)1904

お子さんと一緒に楽しく行う表現活動でスキップを回りながら、親子

055(261)0218
NPO法人 Happy Space
ゆうゆうゆう

申請・問合せ先
NPO法人 Happy Space

お申し込みの身の回り品・飲み物
申込受付は、定員になり次第締め切りになります。

参加費 無料
おしゃべりタイム

内容 リズムにのって親子体操
絵本・紙芝居

場所 スコレーセンター集会所
午前10時30分~11時45分

日時 12月17日(水)
12月18日(木)

対象 在宅で子育て中の親子(歩く前までのお子さん)25組

親子体操&ママ友づくり
友だちをつくらう

お申し込み方法
電話でお申し込みください。
市教育委員会 生涯学習課
055(261)3339

申し込み方法
電話でお申し込みください。

申し込み方法
電話でお申し込みください。

申し込み方法
電話でお申し込みください。

申し込み方法
電話でお申し込みください。

申し込み方法
電話でお申し込みください。

申し込み方法
電話でお申し込みください。

地区	立	施設名	所在地	定員	受付日	時間	受付場所
石和	公	石和第一保育所	石和町八田249	80	1月5日(月) 19日(月) 20日(火)	AM8:30 ~PM7:00	児童課
	公	石和第二保育所	石和町四日市場2210	150			
	公	石和第三保育所(指定管理者)	石和町中川330	90			
	公	石和第四保育所	石和町小石和1	210			
	公	石和第五保育所	石和町松本181-1	60			
	私	わかば保育園	石和町市部693-5	30			
広域	住所が石和地区で、市外の保育園の申し込み						

地区	立	施設名	所在地	定員	受付日	時間	受付場所
御坂	公	御坂東保育所	御坂町下黒駒2122	45	1月6日(火)	AM8:30 ~PM6:00	御坂支所 住民課
	公	御坂西保育所	御坂町夏目原870	90			
	公	御坂北保育所	御坂町金川原380	75			
	公	御坂葵保育所	御坂町大野寺667	90	1月7日(水)		
	私	英保育園	御坂町成田692	60			
	広域	住所が御坂地区で、市外の保育園の申し込み					

地区	立	施設名	所在地	定員	受付日	時間	受付場所
一宮	私	木の花保育園	一宮町一ノ宮1684	60	1月8日(木)	AM8:30 ~PM6:00	一宮支所 住民課
	私	都保育園	一宮町本都塚117	45			
	私	相興保育園	一宮町中尾949	60			
	私	あさま保育園	一宮町金沢227-36	60	1月9日(金)		
	私	一宮保育園	一宮町東原410	90			
	広域	住所が一宮地区で、市外の保育園の申し込み					

地区	立	施設名	所在地	定員	受付日	時間	受付場所
八代	公	八代花鳥保育所	八代町竹居2127	45	1月15日(木)	AM8:30 ~PM6:00	八代支所 住民課
	私	八代保育園	八代町南931	120			
	私	博愛保育園	八代町北1762	120	1月16日(金)		
	公	八代御所保育所	八代町米倉37	60			
	広域	住所が八代地区で、市外の保育園の申し込み					

地区	立	施設名	所在地	定員	受付日	時間	受付場所
境川	私	境川保育園	境川町小黒坂1640-1	150	1月13日(火)	AM8:30 ~PM6:00	境川防災センター
	広域	住所が境川地区で、市外の保育園の申し込み			1月14日(水)		

乳幼児予防接種通知対象者

*対象者には、後日、予診票・契約医療機関などの詳しいお知らせをします。接種時期などの内容をよく確認し、契約医療機関で予防接種を受けてください。
*他市町村から転入された方、予診票のない方、合併前の予診票をお持ちの方は、各支所の保健師までご連絡ください。

予防接種名	通知発送対象児
B C G 三種混合1期初回・追加 (ジフテリア・百日咳・破傷風)	平成20年9月生まれ
麻しん風しん混合 1期	平成19年12月生まれ
二種混合 2期 (ジフテリア・破傷風)	平成9年12月生まれ
日本脳炎 1・2期	現在見合わせています

問合せ先
保健福祉部健康づくり課
055(261)1901
御坂支所 055(262)2271
一宮支所 055(347)1111
八代支所 055(265)2111
境川支所 055(266)2111
春日居支所 055(326)3111
芦川支所 055(298)2111

生活・環境

長寿医療制度(後期高齢者医療制度)加入者の皆さんへ
保険料の納め忘れはありませんか

今年4月から長寿医療制度(後期高齢者医療制度)が始まりました。この制度の保険料は、基本的に年金から特別徴収(いわゆる天引き)させていただくことになっています。しかし、年金受給額が年間18万円未満の方や介護保険料と長寿医療保険料の合算額が年金受給額の2分の1以上になってしまふ方などは、納付書で納めていただく普通徴収となります。また、8月に行われた国の特別軽減対策などで保険料額が変更された方についても、年度途中から普通徴収に変更されました。

そのため、「ついっつかりしていた」、「気がつかなかった」、「国民健康保険で口座振替になっていたので、長寿医療保険料も引いてくれるものと思っていました」などの理由で、保険料を納め忘れてしまつ方がいます。今一度、納め忘れがないかご確認ください。市では、納め忘れの方にも、納期限の翌月20日に督促状を送付しています。納付状況が不明な場合は、国民健康保険課または各支所住民課にお問い合わせください。

保険料納付には、便利な口座振替をご利用ください。
長寿医療保険料第6期の口座振替日は12月25日です。

問合せ先
市民環境部 国民健康保険課
高齢者医療担当
055(262)4111

健康保険二重加入や国保未加入になっていませんか

国民健康保険の資格取得・喪失した場合は、その後14日以内に本人が手続きを行う必要がありますので、該当する方は、早めに手続きをお願いします。

手続きに必要なもの
加入手続の場合
退職証明書など社会保険脱退を証明する書類・印かん
喪失手続の場合
現在加入している健康保険証・印かん・笛吹市の国民健康保険証

次の場合はご注意ください
職場の保険をやめて国保に加入する手続きが遅れた場合
社会保険の資格が無くなった日
までさかのぼって国保に加入することになり、保険料も資格が発生した月から納めることとなります。(最大3年間分)

職場の保険に加入して国保を喪失する手続きが遅れた場合
健康保険の二重加入になってしまい、国保税と会社の保険料が二重にかかります。
また、間違えて国保の保険証で病院にかかってしまうと、後でその分の医療費を国保に返還していただくこととなります。

問合せ先
市民環境部 国民健康保険課
国保総務担当
055(262)4111

国民健康保険税
第6期口座振替日は12月25日

国民健康保険税の納期(口座振替日)は、7月から毎月月末(土日・祝日の場合は翌日)となっておりますが、第6期の口座振替日は、12月25日(納期限は1月5日)となります。

問合せ先
市民環境部 国民健康保険課
国保総務担当
055(262)4111



国民年金保険料控除証明書は大切に保管を

国民年金保険料を社会保険料控除として申告する場合には、1年間に納付した国民年金保険料を証明する書類の添付が義務付けられています。この国民年金保険料控除証明書は、11月上旬から送付されています。年末調整や確定申告の際には、必ずこの証明書や領収書が必要になりますので、大切に保管してください。

11月上旬に送付されるのは、平成20年1月1日から9月30日までに国民年金保険料を納付された方です。10月1日から12月31日までに今年初めて国民年金保険料を納付された方には、平成21年2月に送付される予定です。

問合せ先
国民年金控除証明書専用ダイヤル
0570(070)117
IP電話・PHSなどの方は
03(6700)1144



下水道事業受益者負担金
一括納付に変更しませんか

現在、下水道受益者負担金を分割でお支払いの方は、支払方法を一括納付に変更することができます。分割納付の場合、年4回支払いで報奨金が付きませんが、一括納付の場合は、まとめてお支払いしていただくため報奨金が付きます。

変更できる方
過去に未納がない方
平成21年度以降の一括納付を希望する場合は、平成20年度分を含む過去に未納がない方
6月1日から14日までに完納できる方

一括納付支払期間は、毎年6月1日から14日までです。この期間を1日でも過ぎると、報奨金のつかない分割納付扱いになってしまいます。なお、平成21年度は、6月14日が日曜日にあたるため、支払期間は6月1日から12日までと短くなります。「支払ってあるかどっか…」など、ご不明な点はお問い合わせください。

変更手続き方法
手続きは電話でできます。その際、氏名や通知書番号(または受益者番号)、過去に未納がない

かを確認させていただきます。

受益者に変更があった場合は届け出を
受益者の住所や受益者が変わった場合に届け出がないと、通知が届かない、新受益者ではなく旧受益者に負担金がかかるなど、受益者の皆さんに迷惑がかかってしまいます。
変更があった場合には、必ず届け出をお願いします。

提出する書類
住所変更の場合
下水道事業受益者(納付管理人)住所(居所・事務所)変更届
受益者が変更になった場合
下水道事業受益者異動届出書

なお、受益者決定後、負担金納付途中での売買や受益者に変更があった場合は、新受益者が旧受益者の負担金納付を引き継ぐこととなります。不明な点がありましたらお問い合わせください。

問合せ先
公営企業部 下水道課
055(261)3347

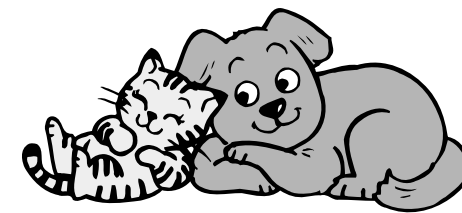
社会保険職員などを装った
不審な訪問者や電話等にご注意ください

社会保険事務所等の職員を装った不審な訪問や電話などの照会が発生しています。社会保険庁や社会保険事務所等の職員が指定口座に現金の振り込みを依頼したり、社会保険の手続きのための手数料として現金を徴収したりすることはありません。

不審な訪問者や電話などによる照会があった場合は、その場に対応せずに、相手の所属と氏名、連絡先を確認し、お近くの社会保険事務所などへお問い合わせください。

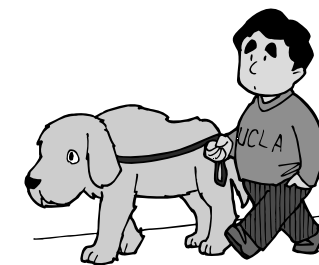
問合せ先 甲府社会保険事務所 055(252)1431

皆さんの「犬・猫飼い主のマナー向上アイデア」発表



近年、ペットは家族の一員とされ、心の安らぎをもたらす重要な存在になっています。しかし、その一方で、飼い主のマナーが悪いため、犬の放し飼い、散歩中の排泄物の処理、鳴き声、猫の屋外飼養など、周囲にさまざまな迷惑を与え多数の苦情が市役所に寄せられています。そこで、市で飼い主のマナーを改善できるアイデアを市民の皆さんから募集したところ、次のようなアイデアが寄せられました。

市役所に寄せられている犬のマナーについての具体的な苦情内容を、広報で掲載して市民に呼びかける。また、回覧版で啓発や模範飼養者の紹介などを行う。
 各地域でのマナー講習会の開催(しつけ方教室など)
 排泄物の被害多発地域で、その片付けを呼びかけるのぼり旗の設置
 遊休農地を活用したドッグランを設置し、飼い主同士の情報交換の場を提供
 犬の放し飼いについて注意を呼びかける配布物を作成
 小学生に動物のマナーについての標語を募集。その標語の啓発看板やパネルを作成し、犬の散歩コースに設置する。
 ごみ減量課内で犬・猫の担当をするのではなく、特定外来動物も増えているため動物共生課など別の課を設置
 観光客が訪れる笛吹市として、環境美化についてさらに力を入れる必要がある。犬の排泄物放置が多いので、ボランティアキャンペーンを開催してしつけ指導や排泄物の除去など行う。
 犬を飼い始めた市民を対象に、年2回パピー教室(犬同伴で、飼い始めの小犬のころから適正飼養のアドバイスをする教室)を開催
 関係各所(図書館、市役所、警察署など)に犬猫の相談受付や相談箱を設置し、市役所・動物愛護推進員・保健所の協力の下、定期的に回答を掲示する。
 排泄物の放置などが多い散歩コースでのパトロール実施(市役所、保健所、動物愛護推進員、ボランティアでローテーション)
 「ふんは持ち帰りましょう」看板をこまめに設置
 小中学校の先生に児童・生徒への啓発を依頼する。



市では、これらのアイデアを今後の施策として検討し、実施する予定です。

問合せ先 市民環境部 ごみ減量課 環境担当 055(261)2044

相談

特設人権相談所

12月4日から10日までの「第60回人権週間」行事の一環として、人権相談所を開設します。いじめや差別をはじめとする人権問題に関する相談をお受けするとともに、人権侵犯事件の被害者救済を図ります。気軽に相談ください。

日時 12月5日(金)
 午後1時～3時30分
 場所 スコレーセンター1階会議室
 問合せ先 市民環境部
 市民活動支援課 市民生活担当
 055(262)4111

結婚相談所

結婚相談所を次の日程で開催します。
 日時 12月5日(金)・21日(日)
 午後1時30分～4時30分
 場所 スコレーパリオ2階会議室
 当日、結婚相談者の登録を行う場合は、印かん・L版の顔写真本人が一人ずつ写っているものが必要です。
 問合せ先 市民環境部 市民活動支援課
 市民活動支援担当
 055(262)4138

冬のEye愛ひとみ相談会

お子さんの見え方に不安を感じている方、目に障害を持ち悩んでいる方、視覚に問題があるお子さんを支援している方など、目のことでお悩みの方は、気軽に相談ください。

日時 12月13日(土)・14日(日)
 午前10時～午後3時
 場所 山梨県立盲学校
 相談料 無料
 申込方法 前日までに電話でお申し込みください。(平日午前9時～午後5時受付)
 なお、この相談会は本校への就学相談ではありません。
 問合せ先 山梨県立盲学校 視覚障害教育相談・支援センター(担当 浅川・佐田)
 055(226)3361

お知らせ

国の教育ローンをご存知ですか

日本政策金融公庫甲府支店では、国の教育ローンを取り扱っています。これは、高校、大学、短大、専修、各種学校などに入学、在学するお子

さんがいるご家庭の経済的負担の軽減と、教育の機会均等を図るために国が設けた融資制度です。

対象者 融資対象となる学校に入学・在学するお子さんを扶養している保護者
 所得制限などはありません。
 融資額 学生・生徒1人につき200万円以内
 利率 年2.65%(平成20年9月10日現在)
 返済期間 10年以内
 詳細についてはお問い合わせください。
 問合せ先 教育ローンコールセンター
 0570(008)656

株券電子化の準備は

お済みですか

株券電子化について、平成21年1月の実施を目標に準備が進められていますが、皆さんの準備はお済みですか。

株券は本人名義になっていますが証券会社を通じて、「証券保管振替機構(ほふり)」へ株券を預託していただきますか
 まだお済みでない方は、早急に準備をお願いします。

農林漁業金融公庫が日本政策金融公庫に

問合せ先 日本証券業協会 証券決済制度改革推進センター
 03(3667)4500
 ・関東財務事務所甲府財務事務所
 055(253)2263

農林漁業金融公庫は、国民生活金融公庫、中小企業金融公庫などと統合し、日本政策金融公庫になりました。認定農業者の方に利用していただいている「農業経営基盤強化資金」の平成21年度までの融資は、国の利子助成が拡充され、資金使途や借入金額によって、実質無利子でご利用いただけます。

また、認定農業者以外の農家の方に利用していただける資金もご案内していますのでご相談ください。

相談窓口

春日居あぐり情報ステーション
 (毎週木曜日 午後3時～5時)

問合せ先 日本政策金融公庫甲府支店
 農林水産事業
 0120(926)482



平成20年工業統計調査にご協力を — 今回は3人以下の事業所も対象です —

我が国の工業実態を明らかにし、工業に関する基礎資料を得るために、平成20年12月31日を基準日として工業統計調査が実施されます。12月下旬から知事から任命された調査員が、調査対象の事業所にお伺いしますので、調査にご協力をお願いします。

なお、調査票に記入された内容については、秘密が厳守されますので、正確にご記入ください。今回は3人以下の事業所も調査対象になる「全数調査年」にあたります。

問合せ先

市経営政策部 経営企画課 経営政策担当 055(262)4111
 山梨県 企画部 統計調査課 商工業担当 055(223)1343

12月4日(木)～10日(水)人権週間

12月10日は「人権デー(Human Rights Day)」です。法務省と全国人権擁護委員連合会では、今年も12月4日から10日までの1週間を「第60回人権週間」と定め、皆さんに人権思想の普及高揚を呼びかけています。お互いの人権を尊重して明るい社会をつくりましょう。

人権週間の強調事項

女性の人権を守ろう 子どもの人権を守ろう 高齢者を大切に作る心を育てよう
障害のある人の完全参加と平等を実現しよう など
人権問題でお困りの方は、気軽に最寄りの人権擁護委員か法務局にご相談ください。相談は無料、秘密厳守で、特に手続きなどは必要ありません。

問合せ先 子どもの人権 110番 0120(007)1110
女性の人権ホットライン 0570(070)8110
甲府地方法務局人権擁護課 055(252)7239

平成21・22年度笛吹市競争入札参加資格審査申請

平成21・22年度に市が行う競争入札に参加ご希望の方は、申請をしてください。(個人事業者・法人事業者などの別は問いません)

登録申請区分

建設工事
測量・建設コンサルタント
物品・役務
複数の区分に登録を希望する場合は、各区分での申請が必要です。

申請基準日・登録有効期間

申請基準日
平成21年1月1日(木)
登録有効期間
平成21年4月1日(水)～平成23年3月31日(木)

申請方法

持参のみ郵送は受け付けません
申請受付期間
平成21年1月5日(月)～2月9日(月)
(土・日・祝日を除く)

午前9時～12時 午後1時～4時
受付場所
総務部 管財課

次に該当する方は申請できません。
地方自治法施行令第167条の4第1項に該当する者
地方自治法施行令第167条の4第2項各号に該当し、その事実があった後3年を経過していない者に該当する者を代理人、支配人そ

注意事項

市内の支社・支店などに、市との入札・契約等について権限を委任する場合は、その営業所等の商業登記を証明する登記簿謄本の写し、所在証明書のほか、建設工事や測量業務の場合は、営業所の専任技術者配置を証明する「専任技術者証明書(要受付印)」などの写しを添付してください。

注意事項

他の使用人または代理人として使用する者
引き続き2年以上登録申請区分において営業に従事していない者
国税および地方税を滞納している者
営業に關し法令の定めによる免許、許可、登録および認可等を要する場合に、当該免許、許可、登録および認可等を受けていない者
登録申請区分「建設工事」について建設業法第27条の23の規定による経営事項審査を受けていない者または平成20年4月1日付けで改正された基準による経営事項審査(再審査を含む)を受けていない者
登録申請をする建設工事の種類、「経営規模等評価結果通知書総合評価値通知書」に記載の完成工事高の2年平均または3年平均の数字が0または空欄の者

また、建設コンサルタント登録規程に基づく登録をしている方は、登録証明書を添付してください。
納税証明書の提出について
市内・外を問わず、平成18・19・20年度の直近までの納税証明書が必ずです。未納(納期限未到来のものを除く)がある場合は、この入札には参加できません。

必要な納税証明書の種類

【法人の場合】
国税(その3の3)、都道府県民税、法人税・市・町・村民税、固定資産税、軽自動車税
【個人の場合】
国税(その3の2)、都道府県民税、個人都・市・町・村民税、固定資産税、軽自動車税、国民健康保険料

納税証明書の日付は、平成20年11月1日以降のものが有効です。
笛吹市の納税証明は、所定の様式を使用してください。

詳細については、市ホームページをご覧ください。

問合せ先
総務部 管財課 契約担当
055(262)4111

入札結果のお知らせ

(金額は税抜き価格です)

件名	場所	予定価格(円)	決定額(円)	決定業者	入札日
市道石和256号線測量設計調査業務委託	石和町唐柏	11,600,000	8,300,000	(株)大成エンジニアリング 笛吹営業所	平成20年9月18日
区画道路2号線(2工区)照明灯工事	石和町松本	5,700,000	5,480,000	工務アック	"
13街区仮設道路工事	石和町松本	4,350,000	4,200,000	荻野建設	"
舗装本復旧工事第2工区(八代)	八代町北	6,900,000	6,658,000	塩山建設	"
舗装本復旧工事第6工区(境川)	境川町石橋・三櫛	7,550,000	7,300,000	(株)NIPPONコーポレーション 山梨統括事業所	"
舗装本復旧工事第12工区(石和)	石和町井戸	8,000,000	7,760,000	日新建設	"
舗装本復旧工事第4工区(八代)	八代町岡・高家	16,800,000	16,180,000	中央舗道建設	"
一宮町配水管布設工事第6工区(東原)	一宮町東原	2,550,000	2,450,000	協和建設	"
一宮町配水管布設工事第5工区(下矢作)	一宮町下矢作	4,370,000	4,210,000	石輪興業	"
下水道関連配水管布設替工事(石和2工区)	石和町東油川	5,500,000	5,300,000	心守設備	"
末木水路改修工事	一宮町末木	4,000,000	3,880,000	桃李)	"
桑戸北水路改修工事	春日居町桑戸	7,200,000	7,000,000	佐野緑化土木	"
下水道管渠布設工事第24工区(御坂)	御坂町八千蔵	16,500,000	15,900,000	佐藤工業	"
下水道管渠布設工事第23工区(御坂)	御坂町八千蔵	16,800,000	16,100,000	徳島工務店	"
下水道管渠布設工事第25工区(御坂)	御坂町蕎麦塚	27,300,000	26,500,000	飯塚工業	"
下水道管渠布設工事第21工区(石和)	石和町東油川	28,000,000	26,700,000	伊藤組土木	"
西田川改修工事	一宮町下矢作金田	64,500,000	60,000,000	中村工務店	平成20年9月18日
補助関連配水管布設工事(春日居3工区)	春日居町下岩下・熊野堂	13,000,000	12,480,000	(株)川住住宅設備	"
補助関連配水管布設工事(春日居2工区)	春日居町下岩下	26,000,000	24,700,000	佐藤工業所	"
下水道管渠布設工事第9工区(一宮)	一宮町石	28,500,000	26,750,000	風間建設	"
下水道管渠布設工事第16工区(一宮)	一宮町田中	6,100,000	5,900,000	佐野緑化土木	平成20年9月25日
下水道管渠布設工事第11工区(一宮)	一宮町土塚	23,600,000	22,630,000	友和工業	"
下水道関連配水管布設替工事第2工区(一宮)	一宮町神沢	5,400,000	5,280,000	協和建設	平成20年9月25日
市道石和530号線測量設計調査業務委託	石和町市部	5,000,000	3,500,000	浅井工務店	平成20年10月2日
舗装本復旧工事第15工区(石和)	石和町窪中島	6,700,000	6,490,000	日新建設	"
下水道関連配水管布設替工事第2006工区(八代)	八代町	1,420,000	1,380,000	心守設備	"
下水道関連配水管布設替工事第204工区(八代)	八代町	1,820,000	1,770,000	石原設備	"
下水道関連配水管布設替工事第1工区(一宮)	一宮町土塚	1,910,000	1,870,000	浅井住宅設備	"
石和町地内水路改修工事(2)	石和町川中島・下平井	1,830,000	1,800,000	心守建設	"
下水道管渠布設工事第13工区(一宮)	一宮町坪井・田中・本都塚	3,300,000	3,250,000	笛南興業	"
桑戸中水路改修工事	春日居町桑戸	3,780,000	3,650,000	荻野建設	"
農道農業用排水路緊急補修業務委託(7工区)	春日居町・一宮町	5,560,000	5,300,000	桃李)	"
下水道管渠布設工事第15工区(一宮)	一宮町金田	12,800,000	12,400,000	武藤工業	"
下水道管渠布設工事第5工区(八代)	八代町岡	13,400,000	13,000,000	望月建設機務	"
下水道管渠布設工事第6工区(八代)	八代町竹居	15,800,000	15,290,000	(株)相	"
下水道管渠布設工事第12工区(境川)	境川町大窪	22,000,000	21,300,000	中村工務店	"
笛吹市役所南館太陽光発電装置設置工事	石和町市部	38,000,000	35,500,000	小山電気	平成20年10月2日
下水道管渠布設工事第26工区(御坂)	御坂町井之上	37,500,000	36,500,000	飯塚工業	"
下水道管渠布設工事第27工区(石和)	石和町東油川	32,500,000	31,150,000	日新建設	"
一宮町配水管布設工事第7工区(田中)	一宮町田中	6,500,000	6,270,000	桃李)	"
下水道関連配水管布設替工事第4工区(一宮)	一宮町金田	6,950,000	6,740,000	佐野緑化土木	"
住民基本台帳カード購入	笛吹市役所 戸籍住民課	1,000	965	(株)イ・シー・シー	平成20年10月9日
救急車積載資器材購入	消防署	5,700,000	5,100,000	マコト医科精機	"
御坂竹居水路測量設計委託業務	御坂町竹居	3,400,000	2,340,000	浅井工務店	"
消防団御坂分団第19部拠点施設新築工事	御坂町上黒駒	15,680,000	13,790,000	古藤工業	"
下水道管渠布設工事第20工区(石和)	石和町河内	28,000,000	26,000,000	石輪興業	"
今井川水路改修に伴う配水管布設替工事	石和町河内	8,800,000	8,420,000	石原設備	平成20年10月9日
下水道関連蕎麦塚地内配水管本設工事(2工区)	御坂町蕎麦塚	12,800,000	12,300,000	心守設備	"
下水道関連配水管布設替工事(石和4工区)	石和町河内	18,000,000	17,100,000	心守設備	"
下水道関連蕎麦塚地内配水管仮設・本設工事(1工区)	御坂町蕎麦塚	21,000,000	20,000,000	心守設備	"
舗装本復旧工事第13工区(石和)	石和町小石和・河内	5,700,000	5,470,000	中央舗道建設	平成20年10月16日
市部地内給水管布設替工事	石和町市部	2,000,000	1,960,000	心守設備	"

※総合評価落札方式による。

件名	場所	予定価格(円)	決定額(円)	決定業者	入札日
市道春日居3-338号線改良工事	春日居町下岩下	4,400,000	4,250,000	笹藤興業	平成20年10月16日
市道一宮1-5号線側溝改修工事	一宮町神沢	5,650,000	5,480,000	桃季)	"
東新居水路改修工事	一宮町東新居	5,760,000	5,550,000	天野組	"
市道一宮1-12号線道路改良工事	一宮町狐新居	10,000,000	9,750,000	日工建設	"
下水道管渠布設工事第28工区(御坂)	御坂町金川原	20,560,000	19,950,000	地場工務店	"
下野原水路改修工事(2工区)	御坂町下野原	22,000,000	21,000,000	飯塚工業	"
一宮町配水管布設工事第8工区(国分)	一宮町国分	5,200,000	5,000,000	松山興業	平成20年10月16日
笛吹市御坂町井之上地内水道管布設工事	御坂町井之上	12,500,000	11,900,000	古屋設備	"
区画道路2号線(4工区)電線共同溝工事	石和町松本	22,000,000	20,900,000	栗田工業	"
市道八代53号線改良工事	八代町竹居	29,000,000	27,400,000	矢崎興業	"
下水道管渠布設工事第19工区(御坂)	御坂町二之宮	1,770,000		不調	平成20年10月23日
八代町増利地区耐震性貯水槽設置工事	八代町増利	5,170,000		不調	"
市営住宅火災警報器設置工事	石和町中川ほか	3,400,000	3,168,000	真栄電気	"
舗装本復旧工事第14工区(石和)	石和町井戸	5,000,000	4,850,000	日新建設	"
下水道関連配水管布設替工事第2002工区	八代町竹居	1,860,000	1,820,000	石藤興業	"
下黒駒水路改修工事	御坂町下黒駒	5,200,000	5,020,000	天野組	"
御坂町二之宮地区耐震性貯水槽設置工事	御坂町二之宮	6,750,000	6,650,000	日工建設	"
春日居町鎮目地区耐震性貯水槽設置工事	春日居町鎮目	7,700,000	7,580,000	武蔵工業	"
石和町市部地区耐震性貯水槽設置工事	石和町市部	7,800,000	7,600,000	若林工務所	"
市道御坂11号線改良工事	御坂町上黒駒	16,200,000	15,500,000	飯塚工業	"
下水道管渠布設工事第7工区(八代)	八代町竹居	16,500,000	16,000,000	矢崎興業	"
下水道関連御坂町八千蔵地内配水管仮設・本設工事(2工区)	御坂町八千蔵	11,000,000	10,600,000	日新建設	平成20年10月23日
下水道関連御坂町八千蔵地内配水管仮設・本設工事(1工区)	御坂町八千蔵	12,000,000	11,400,000	佐藤工業所	"
一宮町配水管布設工事第9工区(新巻・塩田)	一宮町新巻・塩田	12,500,000	12,100,000	桃季)	"

※総合評価落札方式による。

釈迦堂遺跡博物館だより

いよいよ終了間近
特別展「縄文―華麗なる美の競演」
12月30日まで

縄文土器を代表する火炎土器(新潟県)や水煙土器など41点を展示しています。力強さと美しさを併せ持つ縄文土器。模様にも宿るパワーをぜひご覧ください。

釈迦堂遺跡博物館ファンクラブ
「釈迦堂ふあん」会員募集

当博物館を応援していただけるファンクラブ会員を募集します。
「釈迦堂大好き!土偶や土器のファン!」という方や、「釈迦堂から見る景色がいい!」という方も、ぜひご入会いただき、当博物館をお気に入りの場所としてご利用ください。

会員特典
会員証提示で入館無料になります。何度でも入館可能です。

当館の四季折々の魅力や展示・イベントのお知らせをお送りします。一般に先行して、コンサート・星を見る会・講座などの申し込みができます。

会員期限
1年(入会した年度末(3月末)まで)本年度中に入会した方の会員期限は、2009年度末までです。

入会方法
会費 1000円(1年度)
所定の申込用紙に、住所・氏名・年齢・メールアドレス(お持ちの方)などを記入して、当館受付に提出してください。
会費納入後、会員証をお送りします。ご来館時に必ずお持ちください。

年末年始休館日
12月27日(土)～平成21年1月1日(木) 1月5日(月)～7日(水) 1月2日(金)から4日(日)は特別開館します。

開館時間
午前9時～午後5時
(入館は午後4時30分まで)
通常休館日 火曜日・祝日の翌日(土日は除く)

入館料
一般・大学生 200円
小中高生 100円
ご来館の際、釈迦堂遺跡博物館利用券(キッズ・パスポート)をお持ちの小学生はぜひご利用ください。同伴の方も無料になります。

申込・問合せ先
0553(47)3333

献血の日
笛吹市商工会青年部・女性部主催による献血を行います。皆さんのご協力をお願いします。

日時
12月4日(木)
午前9時30分～11時30分
午後0時30分～3時30分

場所
笛吹市商工会本所

いちのみや桃の里ふれあい文化館
新年の業務開始日のお知らせ

いちのみや桃の里ふれあい文化館の新年の業務開始は、都合により平成21年1月6日(火)からになります。

問合せ先
いちのみや桃の里ふれあい文化館
0553(47)6066

善意のご寄付
(財)北野生涯教育振興会
理事長 北野重子様(東京都目黒区)
【彫刻人物像】モニユメント(4体)
(株)マイカル石和サテイ
石和店長 山本富士男様(石和町)
【ぞうきん・タオル】
介護センターパートナー様(石和町)
【生徒用机・いす(50組)】

年末交通事故防止県民運動 ― 運転は人に社会に思いやり ―

12月1日から31日まで、年末交通事故防止県民運動が実施されます。年末は、交通量増加により道路が混雑することに加え、心理的な慌ただしさや飲酒の機会も多くなるため、交通事故や交通違反の多発が心配されます。交通安全意識の高揚を図り、安全で快適な環境づくりのために、市民一人ひとりがこの運動に積極的に参加して、交通事故の防止を図りましょう。

- 運動の重点目標
- 飲酒運転の根絶と悪質・危険な運転の追放
 - 高齢者と子どもの交通事故防止
 - すべての座席のシートベルトとチャイルドシートの正しい着用の徹底
 - 自転車の安全利用の推進
 - 早めのライト点灯の徹底と反射材使用の推進



青少年育成コーディネーター通信 No.13

ふえふき 元気キッズ教室「きらり!こはくで勾玉作り教室」

市教育委員会では、9月6日、釈迦堂遺跡博物館で第3回ふえふき元気キッズ教室「きらり!こはくで勾玉(まがたま)作り教室」を開催しました。

この教室には親子9組18人が参加し、釈迦堂遺跡博物館の協力の下、学芸員秋山圭子先生の指導で勾玉作りを行いました。古代日本の装身具の一つである勾玉は、「魔を避け、幸運を授かるもの」と言われています。

参加した子どもたちは、保護者と一緒に力を合わせ、コハク(木の樹脂が化石になったもの)を使って自分だけの勾玉を作ったり、縄文人の生活習慣や知恵を学んだりしました。

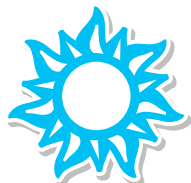
勾玉の完成までは、約2時間かけてひたすら削ったり、磨いたり大変でしたが、出来上がった勾玉のネックレスの輝きに、子どもたちも保護者も満足な様子でした。

保護者からは、「親子で一緒に作業ができて良かった。物を作ることの大切さを子どもに実感させていただいて、ありがとうございました」との感想も寄せられました。

これからも、今回の教室のように、昔と現在を比較して学べる教室を実施していきたいと思います。

問合せ先 市教育委員会 生涯学習課
青少年育成コーディネーター
055(261)3339





年末年始の可燃ごみ特別収集のお知らせ

年末年始(12月29日～1月4日)の可燃ごみの収集は、左記の日程で収集します。この期間中の収集は、可燃ごみのみです。通常収集は1月5日からです。



	12月29日(月)	12月30日(火)	12月31日(水)～1月4日
石和町	日の出・向田・中川・下平井・上平井・長塚・東町・西町・仲町・川中島・荒屋	駅前・山崎・山岸・松本・八田・恵比寿・河内・砂原・今井・井戸・東油川・東高橋・小石和・窪中島・四日市場・広瀬・唐柏	収集はありません
御坂町	収集はありません	全地区収集します	
一宮町	全地区収集します	収集はありません	
八代町			
境川町			
春日居町			
芦川町			

エアコン・テレビ・冷蔵庫・冷凍庫・洗濯機の特別収集

家電リサイクル法の対象になっている家電の特別収集を行います。

日時・場所

12月6日(土)
午前8時～11時
市役所本庁舎北側駐車場

12月7日(日)
午前8時～11時
八代支所駐車場

対象品目

エアコン、テレビ(ブラウン管式)、冷蔵庫、冷凍庫、洗濯機、業務用家電は収集しません。

リサイクル料金(有料)

リサイクル料金は、品目とメーカーによって異なりますので、ご注意ください。
リサイクル料金(例)

エアコン 3150円

テレビ 2835円

冷蔵庫・冷凍庫 5869円

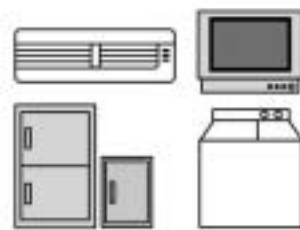
洗濯機 3444円

詳しい家電リサイクル料金については、家電製品協会家電リサイクル券センター

ホームページ <http://www.rkc.aeha.or.jp/>

問合せ先

市民環境部 ごみ減量課 環境担当
055(261)2044



やってみるじゃん・ごみ減量53 (笛吹市は平成18年度から5年間でごみの減量53%をめざしています)
分ければ資源混ざればごみ ごみの分別に迷ったときはごみの分け方カレンダー
市ホームページで市の環境施設・ごみ処理状況を確認できます。

問合せ先

市民環境部 ごみ減量課	055(261)2044	境川支所 地域課	055(266)2111
御坂支所 地域課	055(262)2271	春日居支所 地域課	055(26)3111
一宮支所 地域課	055(47)1111	芦川支所 地域住民課	055(298)2111
八代支所 地域課	055(265)2111		



FUEFUKI TOPICKS

このコーナーは市内のいろいろな出来事を紹介するコーナーです。

華やかなオペラの舞台を楽しむ

宝くじ文化公演オペラ「カルメン」

10月4日、スコレーセンターで宝くじ文化公演オペラ「カルメン」が開催されました。今回の公演は、多くの人にオペラに親しんでもらうため、物語の場面を厳選して上演。来場者は、二期会と藤原歌劇団の中心メンバーによる本場のオペラを堪能(たんのう)しました。



カルメンの華麗な踊り

また、石和町出身の山下浩司さんも隊長として登場し、会場を沸かせました。来場者は、「素晴らしい公演で感激しました」と感想を話していました。



初めてブドウ狩りを体験

修学旅行で笛吹市へ

千葉県館山市那古小学校

10月15日、笛吹市の友好都市である館山市の市立那古小学校の6年生38人が、修学旅行で笛吹市を訪れました。

一行は、最初に石和北小学校を訪れ、同校の児童と交流会を行った後、市内のブドウ農家の果樹園でブドウ狩りを体験。果樹園のオーナーなどの指導を受けながら、大きくておいしそうな房を選んで収穫していました。

午後は、子どもたちは市役所を訪れたり、笛吹市の観光や農業、歴史文化など、それぞれが決めたテーマ別に分かれて、石和町内などを探索したりしました。

清掃活動で環境保全を呼びかけ

笛吹ライオンズクラブ

10月5日、笛吹ライオンズクラブ会員が、石和温泉駅と甲府バイパス間の歩道の清掃活動を行いました。

この活動は、ライオンズクラブの統一奉仕デーの一環として、地球環境の保全を目的に行われたものです。

活動に参加した会員は、「自動車を通るときは、ごみが落ちていないように感じなかったけれど、意外とごみが多かった」、「たばこの吸いごらのほい捨てが多い」と驚いていました。

また、駅の利用客や歩行者などに環境保全を呼びかけるため、会員がティッシュペーパーと花の種を配布しました。



ごみを拾って歩道をきれいに



優勝旗を手にした御坂分団

ソフトボール大会で優勝

第二十九回山梨県消防団員親睦ソフトボール大会

10月18日、塩山総合グラウンドで山梨県消防団員親睦ソフトボール大会が開催されました。この大会には山梨県下各支部の代表8チームが参加。各チームによる熱戦が展開されました。笛吹支部からも笛吹市消防団御坂分団が代表で出場し、激戦の末、見事に優勝を飾りました。

25年の時を越えて

御坂町タイムカプセル掘り起こし

10月12日、御坂農村環境改善センターの前庭で、タイムカプセルの掘り起こしが行われました。このタイムカプセルは、昭和58年3月に、当時の御坂町の町制執行25周年を記念して埋められたもので、その25年後に掘り起こすことになっていました。



埋設場所には「二十五年後のみなさんへ」と書かれた記念碑が



関係者による掘り起こし

当日は、当時の関係者が参加してスコップで掘り起こし、ついにタイムカプセルのふたが開くと、周りで見ていた人たちは思わず大きな拍手が。中には当時の資料や写真、ワイン、小中学生の寄せ書きや作文、卒業記念文集などが収められていました。参加者は、掘り起こされた当時の白ワインを味わったり、仲間同士で写真を眺めるなど、25年前に思いをはせていました。

ケヤキの森をみんなで守ろう

稲山ケヤキの森 森林体験プログラム

10月18日、八代町の稲山ケヤキの森で、森林体験プログラム「森のコンサート&ケヤキのこも巻き」が開かれました。この森には樹齢100年を超えるケヤキが約260本あり、こも巻きは、そのケヤキの葉を食べてしまふ虫からケヤキを守るために、こも（わらなどで織ったむしろ）を幹に巻き付ける作業です。晴天の下、森のさわやかな空気に包まれながら、参加者は互いに協力して、ロープを使いこもを丁寧に巻いていきました。また、森のコンサートでは、訪れた家族連れなどが、フルート三重奏による童謡の「ほたる」やクラシック音楽、アニメソングなどを楽しみました。



子どもたちもこも巻きに参加

秋空の下で菊を楽しむ

菊の散歩路

11月1日から4日までの4日間、春日居町内で、春日居中輪菊愛好会の主催による菊の散歩路が開かれました。

同愛好会のメンバーが丹精込めて栽培した菊を観賞しながら、町内を散策して歩くこの催しには、市内外から多くの人が訪れました。

散策コースを記したルートマップも用意され、参加者たちは、メンバー宅の庭先に立てられたのぼり旗を目印に散策し、菊を楽しみました。また、11月6日には、春日居小学校2年生の児童



色とりどりの菊を眺める児童たち

たちが、生活科「まじたんけん」の一環としてメンバー宅の庭先を訪れました。菊を見た児童たちは、「菊の花びらの色がかわいー」と友だちと話したり、学んだことを熱心に書きとめたりしていました。

読書感想文優秀作品を表彰

にこにこ文庫読書感想文コンクール

10月31日、市内ホテルで、石和ロータリークラブにこにこ文庫読書感想文コンクール入賞者の表彰式が行われました。

このコンクールは、石和ロータリークラブが地域の小学校に寄贈したにこにこ文庫をもとに読書感想文を募集したものです。

5回目になる今回のコンクールには、昨年を29作品上回る481作品の応募がありました。入賞者は次のとおりです。（敬称略）

- 最優秀賞 横澤香奈 中道北小6年
- 優秀賞 末木秀美 富士見小6年
- 山本葉月 八代小6年
- 橋田怜佳 境川小6年
- 荻野和桜 石和西小5年
- 石原和弥 中道南小6年
- 鬼丸 楓 石和西小6年
- 角田貴太 富士見小5年
- 三井奨平 一宮南小6年
- 小池陽太 石和北小6年
- 岩城晶子 石和北小6年
- 片桐 佳 富士見小6年
- 上田諒 富士見小6年
- 中村桃子 一宮西小6年
- 杉原佑太郎 春日居小5年
- 萩原理沙 富士見小6年

素晴らしい感想文を書いた入賞者の皆さん

山岳遭難事故に備えて

山岳遭難救助合同訓練

10月30日、芦川町の黒岳において山岳遭難救助合同訓練が実施されました。

これは、近年、登山ブームにより高齢者の登山が増加し、秋・冬山登山シーズンに遭難事故などの発生が心配されることから、市消防署と笛吹警察署が合同で救助訓練を行ったものです。

当日は、関係者たちが実際に黒岳の山頂まで登り、山岳遭難や災害被害を想定して、負傷者の手当てや搬送をする訓練、無線通話の訓練、また、山の危険な場所の調査や確認などを行いました。



負傷者を背負って搬送する訓練

市立図書館

～クリスマスのお楽しみがいっぱい！～

クリスマス特集

各図書館では、趣向をこらした内容で皆さんをお待ちしています。入場無料ですので、家族そろってお出かけください。

12月6日(土) 一宮図書館 クリスマスフェア

時間 午後2時から
場所 いちのみや桃の里ふれあい文化館 大ホール
内容 クリスマスコンサート
クリスマスプレゼント
がまの油売り
大人の方も大歓迎です。

12月6日(土) 御坂図書館 楽蔵クリスマス会

時間 午後2時から
場所 学びの杜みさか視聴覚室
内容 クリスマシアター
大型紙芝居 大型絵本
工作など

12月13日(土) 八代図書館 バムケロ クリスマスおはなし会

時間 午後1時30分から
場所 八代図書館おはなしコーナー
内容 ブラックシアター
クリスマスアレンジメント作り

12月7日(日) 石和図書館 ハッピー・クリスマス

時間 午後1時から
場所 スコレ・センター集会室
内容 サンタのダンスショー
パネルシアター
クリスマスアレンジメント作り

12月13日(土) 境川図書室 おはなしクリスマス会

時間 午後2時から
場所 境川図書室

12月20日(土) 春日居図書館 クリスマス・クリスマス

時間 午後2時から
場所 春日居あぐり情報ステーション
ハイビジョンホール
内容 おはなし会 &
なんじゃもんじゃコンサート

M
E
R
R
Y
X'
M
A
S



石和図書館 TEL 055(266)5559
おはなし会タンタン
12月11日(木)・25日(木)
午前11時から
家族で始めようブックスタート
12月4日(木)・18日(木)
午前10時30分から
耳をすませばえほん隊
12月6日(土)・13日(土)・20日(土)
27日(土)
午前の部 11時～11時30分
午後の部 2時～2時30分

御坂図書館 TEL 055(266)0363
月・火・木・金 午前10時～午後6時
土・日・祝日 午前9時～午後5時
星空ウォッチング(大人対象)
12月2日(火)
午後7時～8時30分(要申込)
おはなし会びよんびよんクリスマス会
12月9日(火)
午前11時～11時30分
(この日以外にも要望があれば本の読み聞かせを行います)
楽蔵(お話・工作・映画会)
12月6日(土)午後2時から

ローズタイム
(大人のためのやさしの時間)
12月19日(金)
午前10時30分～11時30分

一宮図書館 TEL 0553(47)5220
平日(火・木) 午前9時30分～午後7時
平日(水・金)・土・日 午前9時30分～午後5時
おはなしのゆりか
12月3日(水)
【あんだよ】午前10時15分～10時45分
(1歳6カ月児)・3歳児
【だっこ】午前11時～11時30分
(0歳児)・1歳5カ月児
チャレンジ教室
12月13日(土)午後2時から
リサとガスパールのおはなし会
「クリスマスの小物作り」
12月7日(日)・14日(日)・21日(日)
午後2時から
プレママ
「お母さんになりたいあなたへ」
12月12日(金)誤飲時の救急法
19日(金)年末おたのしみ会
午前10時30分から

八代図書館 TEL 055(265)2113
平日・土・日 午前9時30分～午後5時
12月13日(土)午後1時30分から
バムケロおはなし会

あかちゃんママのおはなし会
12月3日(水)・10日(水)・17日(水)・
24日(水)
午前11時から

境川図書室 TEL 055(266)2014
平日・土 午前9時～午後5時
おはあちゃんおはなし会
12月13日(土)午後2時から
(毎週土曜日、随時おはなし会を予定しています)

春日居ふるさと図書館 TEL 0553(26)2200
平日 午前10時～午後7時
土・日・祝日 午前10時～午後5時
おはなしのへやもも乳幼児向け
12月2日(火)・16日(火)
午前10時30分から
おりがみをたのしもう！
12月13日(土)午前10時30分から

新年の開館日のお知らせ
* 新年は、御坂・境川図書館は1月5日(月)から、石和・一宮・八代・春日居ふるさと図書館は6日(火)から開館します。
おはなしのへやもも乳幼児向け
12月2日(火)・16日(火)
午前10時30分から
おりがみをたのしもう！
12月13日(土)午前10時30分から

12月の図書館休館日

石和図書館 1日(月)・8日(月)・15日(月)
22日(月)・29日(月)・31日(水)
御坂図書館 3日(水)・10日(水)・17日(水)
22日(月)【システム点検】
24日(水)・28日(日)・31日(水)
一宮図書館 1日(月)・8日(月)・15日(月)
22日(月)・23日(火)・28日(日)
31日(水)
八代図書館 1日(月)・8日(月)・15日(月)
22日(月)【システム点検】
23日(火)・28日(日)・31日(水)
境川図書室 7日(日)・14日(日)・21日(日)
23日(火)・28日(日)・31日(水)
春日居ふるさと図書館 1日(月)・8日(月)・15日(月)・
22日(月)・24日(水)・27日(土)・
31日(水)
年末は休館日が多くなりますので、ブックポストをご利用ください。

クリスマスの音楽を 楽しみませんか♪

Merry
Christmas!



ファイリング・ジャズ・ オーケストラ・コンサート

大人気の地元ジャズバンドによるクリスマスコンサートです。

日時 12月13日(土)
開場 午後6時30分 開演 午後7時
場所 スコレーセンター集会室
曲目 朝日のようにさわやかに、ホワイトクリスマス、シング・シング・シングほか
入場料 無料
ただし、スコレーセンターで配布している入場整理券が必要です。
問合せ先
スコレーセンター 05(5263)7959



生のジャズをお楽しみください

ハンドベル X'mas コンサート



山梨英和高等学校聖歌隊

山梨英和高等学校聖歌隊によるハンドベルとコーラスのクリスマスコンサートです。

日時 12月20日(土)
開場 午後1時30分 開演 午後2時
場所 スコレーセンター集会室
曲目 くるみ割り人形、ホワイトクリスマスほか
入場料 無料
ただし、スコレーセンターで配布している入場整理券が必要です。
問合せ先
スコレーセンター 05(5263)7959



インターネットで市議会を録画配信

市では、市議会の様子を皆さんにご覧いただくために、インターネット上で録画配信を始めました。現在、9月に開かれた市議会定例会を録画配信しています。

次のURL、または市ホームページ上のバナー（見出し画像）からご覧ください。

URL http://www.city.fuefuki.tv/gikai/gikai_top.html

DATA FUEFUKI

人口 72,354人 (-18)
男 35,008人 (-11) 女 37,346人 (-7)
世帯数 26,509世帯 (+25)
H20.11.1現在 ()は前月比

埋めてから25年、御坂町でタイムカプセルが掘り起こされました。中からは、ワイン、写真、寄せ書きなどがたくさん。会場に来ていた女性は、「寄せ書きに「将来子どもに付けたい名前」として女の子の名前を書きました。実際は別の名前を付けたんですが、産んだのは女の子だったんですよ」とうれしそうに話していました。また、ワインの味を試し

た人たちは、「昔の味そのまま」「おいしい」とご満悦でした。当時の人たちは、「この味を未来に」と思ったのでしょうか。それとも、「どんな味になるかな」と楽しみにしていたのでしょうか。25年の時を越えたタイムカプセル。その中には、物だけでなく当時の人たちの思いもたくさん詰まっていたようです。(H)

編集後記



発行/2008.12.1 山梨県笛吹市役所 編集/経営企画課・広聴広報担当 所在地/〒406-8510 笛吹市石和町市部777番地
TEL 055-262-4111(代) URL/http://www.city.fuefuki.yamanashi.jp/



この印刷物は、古紙配合率60%再生紙と大豆油インクを使用しております。