

広報



FUEFUJI

PUBLIC RELATIONS MAGAZINE

2007

12

No.39

ふえふじ



H19.10.29 江戸中期民家(旧石原家)土壁塗り体験

CONTENTS

ふえふきトピックス	2
笛吹市探訪	7
笛吹警察署生活安全ニュース	9
学童保育利用申請を受け付けます	17
住民基本台帳カードが当日受け取れます	20
図書館インフォメーション	26

後期高齢者医療制度に変わります	6
輝け笛吹の未来	8
くらしの情報	10
保育所入所の受付を始めます	18
笛吹市環境ニュース	21
まちづくり市民シンポジウム開催	28



桃・ぶどう 日本一と温泉の郷 笛吹市

ふえふきトピックス



このコーナーは市内のいろいろな出来事を紹介するコーナーです。皆さんの身近な情報をお知らせください。

連絡先
経営政策室 広聴広報担当
TEL 055(262)4111
(内線 223・224)

県サッカー協会が芝生広場を整備

やつしろキッズ広場



目録を贈呈



同広場で行われた保育所の運動会

10月4日、市役所でやつしろキッズ広場の引き渡し式が行われました。これは、幼児を中心としたサッカーや各種教室、地域住民の自由活動などに使ってもらおうと、山梨県サッカー協会が、八代南部スポーツ広場を拠点施設に指定。4月から天然芝の整備が行われ、このたび完成した同広場が、市に引き渡されました。市では、これからこの広場を、市民のスポーツ振興に役立てていきます。

消防用ホースを寄贈

JRAウインズ石和

10月4日、日本中央競馬会（JRA）ウインズ石和から地域振興の一環として、消防用ホース20本が寄贈されました。

この日、市役所を訪れたウインズ石和の加藤所長は、荻野市長と市消防団関本消防団長に目録を手渡しました。このホースは、笛吹市消防団によって利用されます。



加藤所長から目録を受け取る荻野市長と関本消防団長



地域の子どもたちもお参り

地域の人々の健康を願って

石和町井戸地区「延命地蔵尊祭り」

10月17日、石和町井戸地区において、延命地蔵尊祭りが開かれました。この祭りは、江戸時代にこの地域に住む6人の有志によって始められ、その家に代々引き継がれ毎年開催されているもので、その年に生まれた子どもの名前が書かれたちようちんが奉納され、延命が祈願されます。この日も、延命地蔵周辺に掛けられた、これまでに奉納された110個のちようちんがろうそくの炎で赤く照らし出され、訪れた地域の人たちが健康を祈願しました。主催者の一人は、「この地域に新居を構える人も増えているので、長い歴史があるこの祭りを知ってもらい、ぜひ参加して欲しい」と話していました。



出演者が勢ぞろいしたエンディング

笛吹市民劇団第2回公演「ひみつの実」上演

10月6日、7日の2日間にわたり、スコレーセンターで、市民劇団第2回公演「ひみつの実」が上演されました。

この市民劇団は、文化庁の支援を受けて昨年結成されたもので、市内の小学生から70才までの団員が、「劇団やまなみ」の指導の下、練習を重ねてきました。

当日、会場にはたくさんのお客様が詰めかけ、舞台上で冒険物語を繰り広げた出演者に、大きな拍手を送っていました。

音楽隊の演奏に大きな拍手

海上自衛隊横須賀音楽隊演奏会

10月21日、スコレーセンターで海上自衛隊横須賀音楽隊演奏会が開かれました。

同音楽隊による「ムーンライトセレナーデ」「千の風になつて」などの素晴らしい演奏に、会場いっぱい詰めた観衆から盛大な拍手が送られました。

また、この前日には音楽隊メンバーによる演奏指導会を開催。市内の中学校、高校の吹奏楽部員がパートに分かれ、楽器の奏法や練習の仕方などのアドバイスを受けてきました。



ボランティアに親しむ

笛吹市福祉ボランティアまつり

10月14日、いちのみや桃の里スポーツ公園をメイン会場に、笛吹市福祉ボランティアまつりが開かれました。このまつりは、ボランティア活動の普及啓発の推進や、より多くの人に活動へ参加してもらう目的で開催されたものです。会場では、コーラス、太鼓、リレートークなどの催しや、模擬店などが行われました。また、手話体験や市内の学校のボランティア活動についての展示などもあり、多くの参加者が楽しみながら福祉について学んでいました。



ゴミレンジャーも会場でごみ拾い



親子一緒に手話を体験



ブドウ狩りを楽しむ子ども達

児童たちが笛吹の秋を満喫

都市農村交流推進事業

10月6日、7日の2日間、首都圏から児童47人が笛吹市を訪れ、市内の児童と交流しました。

この事業は、都市と農村の交流を深めるために行われたもので、児童たちは一緒に遊んで、そば打ち体験をしたり、トレッキングをしたりしました。

また、ブドウ狩り体験、野菜収穫体験なども行われ、児童たちは、収穫したブドウの大きさや重さに驚きの声をあげていました。

こころ文庫の感想文を表彰
石和ロータリークラブ



入賞したみなさん

10月26日、石和ロータリークラブにこころ文庫読書感想文コンクール入賞者の表彰式が行われました。
このコンクールは、石和ロータリークラブから地域の小学校17校に贈られたこころ文庫の感想文を募集したもので、452の作品が応募されました。受賞者は次のとおりです。(敬称略)

- 最優秀賞**
橋田采香 (境川小5年)
山下夏織 (石和北小6年)
- 優秀賞**
後藤勇磨 (石和南小6年)
菊島夕佳 (春日居小6年)
斉藤優希 (石和北小6年)
仙頭侑太郎 (石和北小5年)
風間理紗 (石和東小5年)
鬼丸楓 (石和西小5年)
河野萌 (富士見小6年)
猪股裕弥 (御坂西小6年)
山本裕子 (春日居小6年)
小池柚稀 (御坂東小5年)
米山みなみ (富士見小5年)
前嶋真帆 (中道北小5年)
石原悠衣 (一宮南小6年)
(八代小6年)

全国老人クラブ連合会から優良老連表彰
―市老人クラブ連合会―

10月11日、新潟県で開催された第36回全国老人クラブ大会において、笛吹市老人クラブ連合会が優良都市町村老連表彰を受賞しました。

これは、老人クラブ活動を活性化させるために、支え合う仲間づくり、健康と生きがいづくりなどを柱に「魅力ある市老連活動の指針」を策定、地域福祉や地域づくり活動を展開し、市民から高い評価を得ていることなどが認められたもので、県内では唯一の受賞です。市老連は、会員数4910人、クラブ数107団体によって構成されており、これまで広報紙「市老連だより」の定期発行や戦争体

験記「戦争あの頃の記録」の発刊、各種委員会活動を展開するなど、魅力ある老連づくりに積極的に取り組んできました。

また、一人暮らし高齢者への友愛訪問や学童の登下校時安全パトロール、道路などの美化清掃活動など、社会貢献・奉仕活動にも幅広く活躍しています。

市老連水上秀克会長は、「発足して3年での受賞に驚いている。高齢化社会が進む中、老人クラブの役割はますます重要になると思う。長い人生経験や知識を若い人たちに伝えていくような活動を進め、地域や家庭での人間関係を構築し



受賞を報告した市老連水上会長

ながらふるさとを創生していきたい」と抱負を語りました。
同老連では、今回の受賞記念行事として、10月25日に受賞報告会、11月15日にグラウンドゴルフ大会を開催しました。

平成19年度笛吹市国際交流
ドイツ・フランス友好交流使節団

10月16日から23日まで、荻野市長や中村市議会議長ら22人の友好使節団が、国際友好都市であるドイツのバート・メルゲンハイム市(バート市)とフランスのニュー・サンジヨルジュ市(ニュー市)を公式訪問しました。
ドイツのバート市は、同じ温泉リゾートであり、温泉療法の先進地であることから、旧石和町が平成3年5月に友好交流協定書への調印を行い、これまで交流を行ってきました。



バート市ローター・バート市長と荻野市長による署名

また、歓迎会では、フランクフルト総領事館の丸山総領事の立会いの下、両市長が「友好交流協定書」へ署名し、世界平和への貢献と今後は市民レベルでの交流を推進することを確認しました。

さらに、かねてからバート市が制作していた「友好交流15年誌」の完成披露も行われました。
フランスのニュー市とは、良質なワインの産地としてのつながりで、旧一宮町が平成4年3月に姉妹提携に関する協定に調印し、交流が続けられてきました。



除幕式を行うニュー市のザビエル・デュフラー市長と荻野市長

今年5月、ニュー市から、新設した道路を「イチノミヤ通り」と命名したので、標示板の除幕式を行いたいとの連絡を受け、笛吹市ではバート市訪問に合わせて公式訪問の計画が立てられました。フランスのニュー市を訪れた荻野市長は、ザビエル・デュフラー市長と共に「イチノミヤ通り」標示板の除幕を行いました。デュフラー市長は「遠くの友人をお迎えできて嬉しい。ぜひ一宮の友好を継続したい」とあいさつしました。
今後は、友好調印を含めた交流方針について、両市で具体的に検討していきます。
今回の訪問は、笛吹市としての初の公式訪問ということで、使節団は市議会議員を中心に構成されました。この訪問によって、バート市、ニュー市と、市民レベルでの交流を促進していく同意が得られたことから、市では、次回から市民を中心として構成された使節団で訪問を行う予定です。

農業功績者などを表彰

10月15日、山梨県JA会館で「第54回山梨県農業まつり式典」が開催され、各種表彰式や認定証授与式が行われました。
表彰状及び認定証を授与された市民の方は次のとおりです。(敬称略)

功績者表彰

■山梨県農業まつり農水産業功績者

(農水産業の振興に功績のあった個人や団体)

▽果樹部門

天野義春・百合恵 (一宮町)
小越幹夫・とし子 (石和町)

▽農村生活部門

山下和子・秀作 (石和町)

■農業を育てるヤングカップル (2人で力を合わせて農業に取り組み、地域活動にも積極的に参加している若夫婦)

山口美和・琴美 (一宮町)

農業士認定

■山梨県指導農業士 (次代を担う青年農業者などを育成するとともに、認定後の自主的組織活動を促進し、資質の向上を図ることを目的に、県から認定されました)

岩下和也 (八代町)

■山梨県青年農業士 (若い農業者に励みと目標を与え、農業者としての意欲を喚起することで、次代を担う青年農業者を育成するために、県から認定されました)

常田政年 (御坂町) 田中義朗 (一宮町)



表彰状を受け取る天野義春・百合恵夫妻

老人保健制度から

後期高齢者医療制度に変わります

医療費が増大していくなか、現役世代と高齢者世代の負担を明確化し、公平で分かりやすく、すべての国民が安心して医療保険を利用できる制度にするために、75歳以上の高齢者を対象にその心身の特性や生活実態などを踏まえ、従来の医療保険制度から独立した「後期高齢者医療制度」が創設され、来年4月からスタートします。

後期高齢者医療制度でこう変わります

(※今後、国からの詳細な制度説明により変更になることがあります)

老人保健制度	後期高齢者医療制度
制度の仕組み	75歳以上のすべての方を対象とした後期高齢者のための独立した制度です。この制度に加入するときは、それまで加入していた医療保険を脱退することになります。
運営	都道府県ごとに設置された後期高齢者医療広域連合が運営主体になります。申請手続きなどの窓口は、今までどおりお住まいの市町村です。
被保険者	○75歳以上の方 ○65歳以上で一定の障害のある方 ※移行にあたっての手続きはありません。
対象になるとき	○老人保健制度の対象者は平成20年4月1日から ○平成20年4月以降に75歳になる方は誕生日当日から
医療費の負担割合	○一般の方は1割 ○現役並み所得の方は3割(注1)
保険証	後期高齢者医療被保険者証が1人に1枚交付されます。来年3月頃の発送予定です。 ※医療受給者証は発行されません。
保険料	各都道府県の広域連合ごとに決められた保険料を、加入者全員が納めます。
保険給付	同上

シリーズ第33回

笛吹市探訪

武田氏と笛吹市⑩ — 信虎誕生屋敷(春日居町) —

大河ドラマ「風林火山」などの影響で武田信虎(のぶとら)には暴君のイメージがあります。しかし、信虎は乱れていた甲斐国を統一し、甲府につづが崎の館と城下町を築きました。最近では戦国大名武田家の基礎を築いた武将として評価されています。

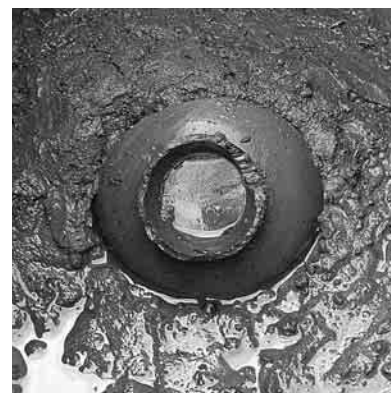


信虎誕生屋敷現状

武田信虎は明応(めいおう)3年(1494年)に春日居町下岩下にある岩下氏館跡(信虎誕生屋敷)で生まれたという説があります。現在、信虎誕生屋敷と呼ばれる場所には周囲に水路を巡らせた方形の区画があり、屋敷跡北西部の石垣は周囲の道より約1m50cm程高くなっています。この部分に岩下越前守(いわしたえちぜんのかみ)の館があったと言われている。



信虎誕生屋敷地図



漆碗出土の様子

信虎の母は岩下越前守の妹です。母が実家に里帰りしている時に生まれた男子が信虎だという説があり、「甲斐国志」には「里人武田信虎ノ誕生セシ処ト云ヒ伝フ」と記録されています。

信虎誕生屋敷北西部では平成13年に発掘調査が行われました。その結果、掘立柱(ほったてばしら)建物の柱穴が見つかり、ひとつの柱穴には柱の一部が残っていました。

また平成19年に行われた発掘調査では、館跡北東部の地表下80cmから、中世・近世に作られた碗(わん)が見つかりました。碗には鮮やかな朱色の漆が塗られ、縁の直径は18cm以上、高さは7cm以上あります。漆が塗られている碗は中世・近世では高級品でした。さらに、信虎誕生屋敷の東側には原田仁兵衛(じんべえ)屋敷跡



出土した朱色の漆碗

などもあります。原田仁兵衛屋敷跡の北側からは大正6年(1918年)に甲州金が3枚掘り出されました。大判金(おおばんぎん)2枚と角判金(かくばんぎん)1枚です。大判金は長さが約13.5cmで、重さは約160gです。角判金は長さが約10cm、重さは約156gです。大判金は、褒美として使われたと考えられています。現在は、3枚とも東京国立博物館で保管されています。

また、同じ様な金貨が長野県下諏訪町の諏訪大社下社秋宮の境内と甲州市勝沼町のブドウ園から見つかっています。

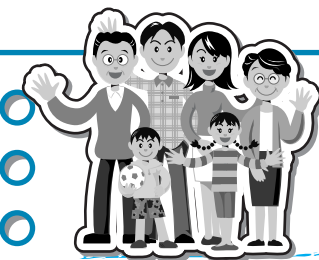
春日居町下岩下地区には、このような武田氏十八代武田信虎や戦国時代の豪族に關係する史跡が残っています。

▽(注1) 現役並み所得の方とは(現時点での予定)
同一世帯に住民税の課税所得が、145万円以上の後期高齢者医療の被保険者がいる方

ただし、次に該当する方は、申請し認定を受けると、1割負担になります。
◇同一世帯に被保険者が1人のみの場合、被保険者本人の収入の額が383万円未満の方
◇同一世帯に被保険者が2人以上いる場合、被保険者の収入の合計が520万円未満の方
※詳細はお問い合わせください。

山梨県後期高齢者医療広域連合のホームページ開設
「後期高齢者医療制度」をみなさんに知っていただくために、ホームページを開設しました。制度に関するお知らせなどをいち早く掲載していきますので、ぜひご覧ください。
<http://www.yamanashi-iryokukouiki.jp>

■問合せ先
・山梨県後期高齢者医療広域連合(山梨県自治会館内)
☎055(236)5671
・市民環境部 国民健康保険課 高齢者医療担当
☎055(262)4111
(内線125)



生涯学習コーディネーター通信 NO.1 青少年育成コーディネーター

「参加してみませんか。ふえふき元気キッズ教室！」

市民の青少年育成活動、生涯学習活動を充実させていくために、市内各支所に青少年育成コーディネーター、生涯学習コーディネーターを配置して、地域の課題に取り組んでいます。

このシリーズでは、各コーディネーターが取り組んでいる事業や、日常の業務を通じて見えてきた地域の課題を紹介していきたいと思えます。

市教育委員会では、子どもたちの健全育成と体験活動の充実、学校外での交流の場として、「ふえふき元気キッズ教室」を開催します。今回は、山梨学院大学のホッケー部やラグビー部、市内に拠点を置く俳句結社「白露」会員、市内文化協会などと連携して、体験型教室を計画しています。

山梨学院大学運動部と連携して開催するホッケー教室、タグラグビー教室では、大学屈指の強豪運動部員の指導の下、チームスポーツの楽しさを体験します。また、俳句教室では外に出て季節を肌で感じながら俳句を作ります。

すばらしい指導者のもと、最高の環境で体験活動をしてみませんか。詳細やお申し込みについては、学校を通じて配布するチラシでご案内します。

■問合せ先 市教育委員会生涯学習課（スコレーセンター内）
青少年育成コーディネーター・生涯学習コーディネーター
☎055(263)7959

笛吹警察署生活安全ニュース

落とし物・忘れ物の (12月10日施行) 取扱制度が変わります



こう変わります

- ①落とし物や忘れ物の保管期間が3カ月になります。
- ②落とし物や忘れ物の情報がインターネットで公表され、探しやすくなります。
- ③携帯電話やカード類など個人情報が入った物については、拾った人が所有権を取得できなくなります。
- ④公共交通機関や店舗など多くの落とし物や忘れ物を取り扱う事業者を対象に特例施設占有者制度が新設されます。
- ⑤警察署長は、傘や衣類など大量・安価な物などは、2週間以内に落とし主が見つからない場合は処分できることとなります。
- ⑥動物愛護法による引き取りの対象となった犬・猫は、遺失物法の対象外となります。

落とし物や忘れ物をしたり、拾ったりしたらどうすればいいの？

- ☆落とし物・忘れ物をしてしまった方へ
落とし物や忘れ物かと思う施設や最寄りの警察署または交番、駐在所にお問い合わせください。また、遺失の届出をしてください。
- ☆落とし物・忘れ物を拾った方へ
駅や店舗などの施設で拾った場合は、その施設に届けてください。施設以外（路上など）で拾った場合は、最寄りの警察署や交番・駐在所に届けてください。

お店などでの取り扱いは？

- ☆店舗などの施設の方へ
店舗などの施設では、これまでどおり拾得物に関する事項を掲示するか、拾得物に関する事項を記載した書面を備え付け閲覧していただくことが必要です。
拾得物の届出を受けた場合には、拾った方の求めに応じて預かり書を交付することになります。

詳細はお問い合わせください。 笛吹警察署 ☎055-262-0110

輝け 笛吹の未来 No.14

笛吹市男女共同参画推進委員会

春日居小学校の「互いを認め合う、心を育てる」授業実践に参加

10月3日(水)、笛吹市男女共同参画推進委員会のメンバー9人が、春日居小学校2年生の道徳授業（自分のよいところ）を参観しました。

この授業のねらいは、「一人ひとりの良さを見つけていく気持ちの育成」でした。授業内容は、クラス27人のそれぞれの良いところをクイズ形式で発表し、みんなで読み上げ、認め合うというものでした。

授業のまとめで子供たちが書いた感想には、「友だちの良さが分かった」「自分の良さが分かった」という意見が多数ありました。



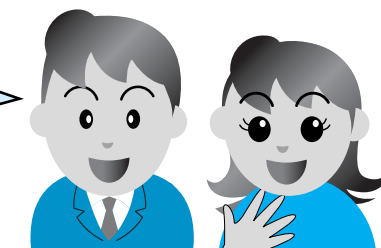
この授業の内容は、まさに笛吹市男女共同参画プランの基本目標Ⅰに掲げられている「人権意識を高めるための教育の推進」そのものであり、「互いを認め合う心を育てる」という重点目標にも合致して、学校現場でも広く実践してほしいと期待されるものでした。

授業後の研究会は、男女共同参画推進委員や市民活動支援担当（事務局）、自立と共生のサークル員（教員）が参加して意見や感想を発表し合い、盛会のうちに終わりました。その折に出された主な意見を紹介します。

- ・クラスの全員がのびのびと発言したり、活動したりしていた。
- ・座席に男女の区別がなく、協力し合えるようになっていて良い。
- ・現在の世相の中で自己肯定感を育てることは非常に大切である。
- ・人権尊重という視点で、子供の教育に取り組むことが望ましい。
- ・高学年の児童による、この授業を発展させた取り組みを見てみたい。
- ・貴重な授業を提供していただけて良かった。

笛吹市男女共同参画推進委員会としても、こうした学校現場での取り組みが広げられ、地域と一緒に進められるように、取り組みを強めたいと思いました。

今度はどこの学校で取り組むのかなあ。



笛ちゃん 吹ちゃん

私たちも、お互いの良いところを探してみようね。

■問合せ先 市民環境部 市民活動支援課
☎055(262)4111(内線173)

くらしの情報

インフォメーション

笛吹市役所本庁舎
055(262)4111

御坂支所
055(262)2271

一宮支所
0553(47)1111

八代支所
055(265)2111

境川支所
055(266)2111

春日居支所
0553(26)3111

芦川支所
055(298)2111

催し物

第1回古道めぐり 御坂路(鎌倉街道)を訪ねて

市内にある古道や周辺の神社、お寺、道端にたたずむ石造物などを訪ね歩き、「ふるさと笛吹市」を見つめ直します。

■日時 12月15日(土)

午前8時45分〜受付
午前9時〜12時 散策

※小雨決行

■集合場所 市役所本庁舎前

■内容 「ボランティアガイド笛吹」のみなさんの説明を聞きながら、約3時間かけて、約8キロの道のりを散策します。

散策コース 市部↓下平井↓成田↓国衙↓井之上↓四日市場

■定員 約30人(市民優先)

■持ち物・服装

▽雨具・飲み物など

▽履きなれたスニーカー

■申込期限 12月10日(月)

■申込・問合せ先
市教育委員会文化財課
☎055(265)4852



御坂路にある道標

イベント風呂をお楽しみください

なごみの湯、みさかの湯、ももの里温泉の3つの温泉が同時に、イベント風呂を開催します。ゆつくり、ゆったりとお楽しみください。

■開催日

・ゆず湯12月18日(火)〜22日(土)
・バラ湯(女性風呂限定)
3月までの毎週月曜日

■営業時間など

▽なごみの湯
・午前10時〜午後9時
(午後8時30分最終受付)

■問合せ先
指定管理者 株式会社急ビジネスサポート・(株)ジェネスJV
☎055(261)6166
(みさかの湯内)
・市民環境部 市民活動支援課 市民生活担当
☎055(262)4111
(内線174)

ファイリング・ジャズ・オーケストラ・コンサート

大人気の地元ジャズバンドのコンサートです。

■日時

平成20年1月26日(土)
午後6時開場 6時30分開演

■場所 いちのみや桃の里ふれあい文化館

■入場料 無料

ただし、入場整理券が必要で、この整理券は、12月8日(土)からスコレーセンターといちのみや桃の里ふれあい文化館で配布します。



生のジャズをお楽しみください!

■曲目

A列車で行こう、キャラバンマンテカ ほか

■問合せ先 スコレーセンター
☎055(263)7959

水曜日はぴゅあ留学

県内に暮らす外国人から学ばやさいい会話とおいしい料理

この講座は、外国の方と地域の方が、お互いに簡単な日常会話や家庭における男女(家族)のあり方などを学ぶことで、同じ地域に暮らす住民として交流を深めることを目的に開かれます。

■日時

・第1回 韓国と中国
12月5日(水)午後1時〜4時
・第2回 インドとベトナム
12月12日(水)午後1時〜4時
・第3回 ペルーとドイツ
平成20年1月9日(水)
午後1時〜4時

・第4回 各国の料理を作って茶話会(パーティー)
平成20年1月16日(水)
午前10時〜午後2時

■場所

県立男女共同参画推進センター

■申込方法

住所・氏名・電話番号を明記の上、電話・ファックス・はがきのいずれかでお申し込みください。

■申込締切 各講座開講日の前日

ただし、定員に達しない場合は、当日も受け付けます。
また、託児(未就学児)をご希望

の方は、各講座開講日の3日前までにご相談ください。

■参加費 500円(第4回のみ)

■申込・問合せ先

県立男女共同参画推進センター
〒400-0862
甲府市朝気1-2-2
☎055(235)4171
FAX055(235)1077

軽音楽の夕べ

ジャズから歌謡曲まで色々な曲を演奏します。小学生の金管バンドも出演しますので、みなさんぜひご来場ください。

■日時

12月8日(土)午後7時開演

■場所 八代総合会館

■内容

・八代町文化協会軽音楽部
A列車で行こう ほか
・八代小学校金管バンド
ディズニーメドレー ほか

■入場料 無料

■問合せ先

八代総合会館
☎055(265)4011

釈迦堂遺跡博物館だより

特別展「いただきます!の考古学」開催中

ただいま開催中の特別展「いただきます!の考古学」が、いよいよ12月10日(月)までになりました。

今回の展示では、遺跡から出土した縄文時代の食べものや調理の道具など、縄文人の「食」にちなんだ資料をご覧いただけます。

例えば、北杜市で発見された日本最古の大豆の痕跡という、とても貴重な資料を写真で紹介しています。

また、境川町で見つかった縄文時代のマメ類や県内外の縄文遺跡から発見された木の実、球根類などの炭化物、陸上動物や水の中で生きる生物の骨や殻などや道具なども、縄文人の食べもの事情を示すものとして展示しています。

まだご覧になっていない方は、この機会にぜひお出かけください。



特別展の様子

みんなで博物館へ行く!「星を見る会」火星最接近

勝沼天文台の山根一城氏を講師に招き、恒例の星を見る会を開催します。南の空高く輝く赤い星「火星」を博物館で観望しましょう。

12月19日には、火星が地球に最接近します。

■日時

12月17日(月) 午後7時〜

■定員 50人(先着順)

※定員になり次第締め切ります。

■参加費 無料

■申込方法 電話でお申し込みください。

■開館時間

午前9時〜午後5時
(入館は午後4時30分まで)

▽休館日 火曜日・祝日の翌日(土日は除く)

■入館料

大人・大学生 200円
小中高生 100円

※笛吹市・甲州市の小学生と同伴の方は、利用券をお持ちいただければ入館無料です。
☎0553(47)3333

募集

子どもフェスタ2007 「あわてんぼうサンタの贈りもの」

子どもも大人も一緒に楽しめるお祭りを開催します。
参加自由ですので、みんなで一日たっぷり遊びましょう。

対象 乳幼児～小学生

日時

12月2日(日)
午前10時～午後3時

場所

八代総合会館

内容

チアリーダーイング、おはなし会、ブラックシアター、科学の不思議、おばけ屋敷、迷路、ブックリサイクル、アイデア工作、育児相談、絵本プレゼン、親子リトミック、子ども用品リサイクルなど
すいとん、おにぎり、ポップコーンサービス

参加費 無料

主催

やつしろ子どもまつり実行委員会

問合せ先

八代総合会館

055(265)4011

平成20年度地域振興促進助成事業第1次募集

市では、平成20年度地域振興促進助成事業の第1次募集を行います。

平成20年度に、地域活性化のための事業に取り組もうと考えている市民活動団体や地域の方で、この事業を活用したい方は、市民環境部市民活動支援課市民活動支援担当へお問い合わせください。
また内容については、市ホームページに11月末掲載しますので、ご覧ください。

応募受付期間 12月10日(月)～



申込・問合せ先

市民環境部 市民活動支援課

市民活動支援担当

055(262)4111

(内線171・173)

自衛隊生徒を募集します

自衛隊生徒(陸上要員)の入隊試験が行われます。

自衛隊生徒として入隊した場合、3年間自衛官として必要な教育や各種訓練を受けながら、一般高校と同じ学科教育を学び、生徒教育終了時には、高校の卒業資格を取得できます。

試験日

1次試験
平成20年1月12日

2次試験

平成20年1月25日～28日のうち指定する1日

受験資格

中卒(見込み)で、日本国籍を有する15歳以上17歳未満の男子(平成20年4月1日現在)

受付期間

平成19年11月1日(木)～平成20年1月8日(火)

詳細はお問い合わせください。

問合せ先

自衛隊山梨地方協力本部

055(253)1591

甲府募集案内所

055(228)6427

平成20年度学生募集 今、農業がおもしろい!

県立農業大学の入学試験を行います。同学校では、生産から流通・販売までの専門的な知識・技術を体系的に学べます。

募集人数・受験資格

養成科(計30人)

・果樹学科 20人

・園芸学科(野菜・花コース) 10人

高等学校卒業業者(卒業見込みの方を含む)

・専攻科(若干名)

・落葉果樹学科(若干名)

短期大学以上の農業課程卒業業者(卒業見込みの方を含む)

試験日程・募集期間

養成科(一般前期)・専攻科(B日程)

平成20年1月17日(木)

・募集期間 12月3日～平成20年1月7日

養成科(一般後期)・専攻科(C日程)

平成20年2月29日(金)

・募集期間 平成20年2月12日～22日

詳細はお問い合わせください。

問合せ先

山梨県立農業大学校

0551(32)2269

保健と福祉

お酒と上手なお付き合いを!

みなさん、お酒は好きですか。「酒は百薬の長」と言われるように、適量を守れば問題ありません。しかし、飲みすぎは健康に害を及ぼします。節度ある適度な飲酒を心がけ、お酒を楽しみたいものです。

過度の飲酒はなぜダメなの?

- ・飲みすぎによって、高血圧や脳卒中のリスクが高まります。
- ・肝臓に中性脂肪がたまり、肝臓の働きが悪くなります。
- ・生活習慣病(糖尿病や動脈硬化など)の原因になります。
- ・量が増え続けると、アルコール依存症になる危険があります。

節度ある適度な飲酒とは?

笛吹市健康増進計画アンケート調査では、適度な飲酒をしている人は、43・1%でした。「健康日本21(平成12年に厚生労働省によって始められた第三

適切な飲酒の目安



具体的な例で考えてみると...

次国民健康づくり運動「では、純アルコールで1日平均20gを節度ある適度な飲酒」としています。



お酒と上手につき合うポイントは?

- ・飲むときは食べながらにしよう。
- ・おすすめは、良質のたんぱく質やビタミンなどを含む食品(大豆製品・野菜・海藻類・脂身の少ない魚肉)。
- ・遅くとも飲酒は夜12時まで。
- ・自分のペースで、時間をかけてゆっくりと楽しもう。
- ・他の人にお酒の無理強いをしない。
- ・週に2日は休肝日をつくる。
- ・お酒に頼らないストレス解消法を持つ。(散歩や運動など)

未成年者の飲酒は法律で禁止されています。また、妊婦の飲酒も胎児に悪影響があります。

年末年始には、飲酒の機会が増えます。健康管理に気をつけましょう。

病児・病後児保育のための 看護師・保健師募集!

市では、子育て支援の一環として病児・病後児保育(派遣型)サービスの実施に向けて準備を進めています。

このサービスは、乳幼児や低学年児童が病気回復期にあり、集団保育や家庭での育児が困難な場合などに、登録された看護師などを派遣し、自宅や関連施設などを活用して、乳幼児の一時預かり及び健康支援を行う事業です。

この事業にご協力いただける看護師または保健師を募集します。

応募要件

看護師または保健師の資格をお持ちの方(年齢は問いません)

賃金(日額)

9000円(半日) 45000円(1日)

申込方法

電話でのお申し込みを随時受け付けます。

申込・問合せ先

保健福祉部 児童課

児童家庭担当

055(261)1904

国民健康保険「限度額適用認定証」は申請が必要です

限度額適用認定証とは…

入院したときに医療機関の窓口で保険証と一緒に提示することで、窓口での支払いが自己負担限度額までになる認定証のことです。

認定証の交付には申請が必要です。

対象者

・ 笛吹市の国保加入者（すでに老人保健の受給者証をお持ちの方を除く）

・ 国民健康保険税を完納してある世帯の方

70歳以上の方は…

所得区分が「低所得」「低所得」の方が対象です。

所得区分が「一般」「一定以上所得者」の方は、お持ちの「高齢受給者証」で同様の確認ができますので、認定証の申請は不要です。

自己負担限度額

下の表をご覧ください。

申請方法

保険証と印鑑を持参の上、市民環境部国民健康保険課または各支所の住民課窓口で手続きをお願いします。

認定証には有効期限があります

毎年8月1日が認定証の年度更新日です。

したがって有効期限は、申請した月の初日（申請した月に国保に加入した方は、国保被保険者になった日）から次の7月31日までとなります。

問合せ先

市民環境部 国民健康保険課
国保総務担当

055(262)4111
(内線121)



■自己負担限度額（月額）

年齢と所得によって所得区分が決まり、区分ごとに限度額が異なります。

◎70歳未満の方の場合

区分	自己負担限度額（月額）	4回目以降※2
一般	80,100円+（医療費が267,000円を超えた場合は、その超えた分の1%を加算）	44,400円
上位所得者※1	150,000円+（医療費が500,000円を超えた場合は、その超えた分の1%を加算）	83,400円
住民税非課税世帯	35,400円	24,600円

※1 基礎控除後の年間所得が600万円を超える世帯

※2 過去12カ月間に、同一世帯で支給が4回以上あった場合、限度額が下がります。

◎70歳以上の方の場合

区分	自己負担限度額（月額）
低所得Ⅱ※3	24,600円
低所得Ⅰ※4	15,000円

※3 同一世帯の世帯主および国保被保険者が住民税非課税の方(低所得Ⅰ以外の方)

※4 同一世帯の世帯主および国保被保険者が住民税非課税で、その世帯の判定対象者の各所得が必要経費・控除(年金の所得は控除額を80万円として計算)を差し引いたときに0円になる方

心身障害者自家用自動車の燃料費を助成します

山梨県心身障害者自動車燃料費助成事業により、心身障害者の方で、次の要件に該当する方の自家用自動車の燃料費を助成します。

対象者

平成19年度分の自動車税または軽自動車税の減免を受けている方

平成20年度から減免を受けることができる方で、障害の程度が次に該当する方

- ・ 身体障害者手帳の総合等級が1級または2級
- ・ 療育手帳に記載された障害の程度がA 1、A 2a、A 2b またはA 3
- ・ 戦傷病者手帳による障害の程度が特別項症、第1項症または第2項症

助成金

「対象期間月数×50」と「実際の購入量」の少ない方（助成対象量）に、1あたりガソリンなら40円、軽油なら18円を乗じた額

対象となる燃料費と期間

平成19年1月1日から平成19年12月31日までに、税の減免を受けた自動車または軽自動車消費するため購入した燃料

ただし、期間の途中で税の減免の手続きをした場合は、手続きをした日の翌月1日分が対象になります。

請求関係書類は事前に受け取りを

福祉総務課や各支所の窓口、または県峡東保健福祉事務所の福祉課窓口に関係書類が用意してあります。
請求受付前に、「ご自身もしくはご家族などが、関係書類をお受け取りください。」

持ち物

- ・ 記入した山梨県心身障害者自動車燃料費助成金請求書
- ・ 販売店で証明された支払証明書、または助成金請求者の氏名が記載された領収書を添付した購入量計算書
- ・ 身体障害者手帳、療育手帳、戦

傷病者手帳のいずれか

(減免申請済と押印があるもの)

印鑑、減免車両の車検証、請求者の預金通帳郵便局は不可

受付日・場所

持参の場合

・ 平成20年1月15日(火)
山梨市保健センター

・ 1月16日(水)
山梨市牧丘町保健センター

・ 1月17日(木)
甲州市市民文化会館

・ 1月18日(金)
甲州市勝沼防災センター

・ 1月22日(火)
笛吹市学びの杜みさか

・ 1月23日(水)
笛吹市スコレーセンター

・ 1月29日(火) 東山梨合同庁舎

・ 1月29日(火) 東山梨合同庁舎

・ 1月29日(火) 東山梨合同庁舎

・ 1月29日(火) 東山梨合同庁舎

・ 1月29日(火) 東山梨合同庁舎

・ 1月29日(火) 東山梨合同庁舎

・ 1月29日(火) 東山梨合同庁舎

・ 1月29日(火) 東山梨合同庁舎

・ 1月29日(火) 東山梨合同庁舎

・ 1月29日(火) 東山梨合同庁舎

・ 1月29日(火) 東山梨合同庁舎

・ 1月29日(火) 東山梨合同庁舎

・ 1月29日(火) 東山梨合同庁舎

・ 1月29日(火) 東山梨合同庁舎

・ 1月29日(火) 東山梨合同庁舎

・ 1月29日(火) 東山梨合同庁舎

・ 1月29日(火) 東山梨合同庁舎

・ 1月29日(火) 東山梨合同庁舎

・ 1月29日(火) 東山梨合同庁舎



受付期間内に手続きをしない場合には、助成金の支払いはできません。その他不明な点については、お問い合わせください。

問合せ先

・ 山梨県峡東保健福祉事務所福祉課

〒405 0003

山梨市下井尻126

東山梨合同庁舎内

0553(20)2750

1

・ 市保健福祉部 福祉総務課

055(262)1271

納め忘れていませんか？ 介護保険料

65歳以上の方の介護保険料の納め方は、つぎの2通りに分かれまます。普通徴収の方は、特に納め忘れにご注意ください。(40～64歳の方は、ご加入の医療保険の中で医療分と介護分を合わせて納めます。)

- 特別徴収**
年金が年額18万円以上の方は、年金から天引きされます。
- 普通徴収**
年金が年額18万円未満の方は、納付書で金融機関で納めます。

納め忘れのない便利な口座振替をご利用ください

口座振替をご希望の方は、通帳・届出印・納付書を持参の上、預貯金口座のある金融機関の窓口で直接お申し込みください。

(市外所在の金融機関の窓口には、申込用紙がありませんので、事前に介護保険課までご連絡ください)

▲本来、年金から天引きになる「特別徴収」の方でも、次のように一時的に納付書で納めていた場合がありますのでご注意ください。

保険料が増額になったとき
増額分を納付書で納めます

年度途中で65歳になったとき

年度途中で他の市町村から転入したとき

保険料が減額になったとき
年度途中で年金の受給が始まったとき

年金が一時差し止めになったとき
6カ月～1年間は納付書で納めます

▲また、災害など特別な事情がないのに、滞納が2年以上続くと介護保険料をさかのぼって納めることができなくなります。そのような場合には、給付の一時差止、利用者負担が1割から3割に引き上げられるなどの措置がとられます。

定められた要件を満たした場合は、保険料の減額を受けられる場合があります。

保険料の納付が難しいときは、そのままにせず、介護保険課までご相談ください。

平成19年度介護保険料
納期限および口座振替日
第5期(12月) 12月25日
第6期(2月) 2月29日

学童保育利用申請を受け付けます

市では、平成20年度の学童保育利用申請の受付を始めます。

学童保育は、児童が学校から帰宅しても、保護者や親族が仕事などにより面倒を見られない家庭の児童を、市が設置した学童保育クラブでお預かりし、適切な遊びや生活の場を提供して健全な育成を図る事業です。

受付期間
12月3日(月)～21日(金)
(土・日・祝日を除く)
期間厳守
申請受付場所は、学童保育クラブごとに異なりますので一覽表をご確認ください。

なお、現在学童保育を利用していても、申請が必要です。

申請方法

保健福祉部児童課窓口・各支所の住民課窓口・各学童保育クラブに用意されている申請書に必要事項を記入のうえ、提出してください。

利用について条件などがありますので、詳しくはお問い合わせください。

名称	定員	申請受付場所
石和南小学童保育クラブ	50	保健福祉部 児童課 各学童保育クラブ
石和東小学童保育クラブ	50	
石和北小学童保育クラブ	40	
富士見小学童保育クラブ	90	
石和西小学童保育クラブ	55	御坂支所・御坂学童保育クラブ
御坂学童保育クラブ	90	
一宮学童保育クラブ	95	一宮支所・一宮学童保育クラブ
八代学童保育クラブ	90	八代支所・八代学童保育クラブ
境川学童保育クラブ	70	境川支所・境川学童保育クラブ
かすがい学童保育クラブ	50	春日居支所・かすがい学童保育クラブ

問合せ先 保健福祉部 児童課
055(261)1904
または各支所住民課

介護保険料は納期限を守って納めましょう！

問合せ先
保健福祉部 介護保険課
介護総務担当
055(261)1903



ご存知ですか？

児童手当制度

児童手当は、小学校6年生までの児童を養育している方を対象に、手当を支給する制度です。

対象

12歳になった後、最初の3月31日までの間にある児童(小学校修了前の児童)を養育している方

児童の年齢による支給額(月額)
3歳未満 一律1万円
3歳以上
第1子・第2子 5000円
第3子以降 1万円

笛吹市医師会からのお知らせ ワクチン接種月間です

今年もインフルエンザの流行が心配な時期になってきました。笛吹市医師会では、11月から12月を「ワクチン接種月間」として、インフルエンザワクチンの接種を推奨しています。インフルエンザ予防接種は、ワクチン接種後2週間経過しないと効果が現れないため、早めに接種を受けましょう。

また、今年は春から初夏にかけて麻しん(はしか)が流行しました。麻しん風しん混合ワクチン(MRWクチン)予防接種が第1期と第2期の2回接種となり2年目を迎えています。2回の接種を受けることで、ほぼ100%の人に免疫ができます。1歳のお誕生日をすぎたら、1回目のMRWクチンを、そして、小学校入学までには2回目のMRWクチンを受けましょう。

なお、法律で定められていない年齢でも、自費での予防接種は可能ですので、かかりつけ医にご相談ください。



支給時期
毎年2・6・10月に、各月の前月分(4カ月分)までを支給

注意

- 児童手当を受給するには申請が必要で、認定された場合、手当は申請月の翌月から支給されます。
- 所得要件があります。
- お子さんが生まれたら、必ず児童手当の申請をしてください。既に受給している方も、第2子以降が生まれた場合、増額の手続きが必要です。

必要な書類などについては、お問い合わせください。

問合せ先
保健福祉部 児童課 児童家庭担当
055(261)1904



乳幼児予防接種通知対象者

- 対象者に、予防票、契約医療機関などの詳しいお知らせをします。接種時期など内容をよく確認し、契約医療機関で予防接種を受けてください。
- 他市町村から転入してきた方、予防票のない方は、各支所の保健師までお問い合わせください。
- 合併前の予防票をお持ちの方は、新しい予防票と交換しますので、各支所の保健師までご連絡ください。

予防接種名	通知発送対象児
B C G 三種混合1期初回・追加 (ジフテリア・百日咳・破傷風)	平成19年9月生まれ
麻しん風しん混合 二種混合2期 (ジフテリア・破傷風)	平成18年12月生まれ
日本脳炎1・2期	平成8年12月生まれ
	現在見合わせています

問合せ先
保健福祉部健康づくり課
055(261)1901
御坂支所 055(262)2271
一宮支所 055(47)1111
八代支所 055(265)2111
境川支所 055(266)2111
春日居支所 055(26)3111
芦川支所 055(298)2111

地区	立	施設名	所在地	定員	受付日	受付時間	受付場所
一宮	私	木の花保育園	一宮町一ノ宮1684	60	1月22日(火)	AM8:30 ~PM6:00	一宮保健センター
		都保育園	一宮町本都塚117	45			
		相興保育園	一宮町中尾949	60	1月23日(水)		
		あさま保育園	一宮町金沢227-36	60			
	一宮保育園	一宮町東原410	90	1月24日(木)			
広域	住所が一宮地区で、市外の保育(所)園の申込み						

地区	立	施設名	所在地	定員	受付日	受付時間	受付場所
八代	私	博愛保育園	八代町北1762	120	1月28日(月)	AM8:30 ~PM6:00	八代支所 2階 会議室
		八代保育園	八代町南931	120	1月29日(火)		
	公	八代花鳥保育所	八代町竹居2127	45	1月25日(金)		
		八代御所保育所	八代町米倉37	60			
	広域	住所が八代地区で、市外の保育(所)園の申込み					

地区	立	施設名	所在地	定員	受付日	受付時間	受付場所
境川	私	境川保育園	境川町小黒坂1640-1	150	1月30日(水)	PM1:30 ~6:00	境川保育園
					1月31日(木)		
	広域	広域住所が境川地区で、市外の保育(所)園の申込み			1月30日(水)	AM8:30 ~12:00	境川支所 住民課
					1月31日(木)		

地区	立	施設名	所在地	定員	受付日	受付時間	受付場所
春日居	公	かすがい西保育所	春日居町熊野堂243-3	100	2月6日(水)	AM8:30 ~PM6:00	かすがい西保育所
		かすがい東保育所	春日居町加茂319	100	2月5日(火)		かすがい東保育所
	広域	住所が春日居地区で、市外の保育(所)園の申込み					

地区	立	施設名	所在地	定員	受付日	受付時間	受付場所
芦川	公	芦川へき地保育所	芦川町上芦川133-2	30	1月11日(金)	AM8:30 ~PM6:00	芦川支所 地域住民課
	広域	住所が芦川地区で、市外の保育(所)園の申込み					

各保育所の所定受付日に来られない場合は、一覧表にある都合の良い受付日・場所にお申し込みください。

(例) 御坂西保育所へ入所を希望する方が、石和第四保育所の受付日に申し込みをすることも可能です。

なお、一覧表にある受付日に申込書を提出できない場合は、保健福祉部児童課へご連絡ください。状況によっては、期間以外の受付もご相談に応じます。

ご注意ください

保護者求職中を理由に入所を希望する方の受付日は、平成20年3月1日以降です。

問合せ先 保健福祉部 児童課 保育所担当 055(261)1904

平成20年度 「新規」、「継続」、保育所入所の受付を始めます

保育所への「新規入所」、「継続入所(現在入所している児童)」の申し込みの受付を同時に行います。必要書類を添えて、申込書を所定の受付日に提出してください。

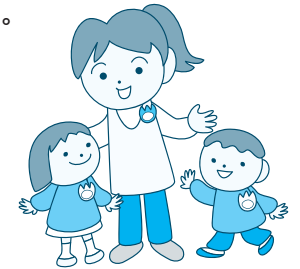
提出書類

「保育所入所申込書」または「保育所入所調査票」

税資料.....平成19年分源泉徴収票の写し
平成19年分確定申告書(控)の写し(収受印のあるもの)
平成19年度市町村民税所得課税証明書
(平成19年1月1日現在で笛吹市に住民登録していなかった方)
平成20年度市町村民税・県民税・国民健康保険税申告書の写し(収受印のあるもの)

その他.....母子手帳の写し、診断書、身障者手帳、療育手帳など

なお詳細は、入所申込書に同封されている記入要領を参考にしてください。



次の事項に該当すると、保育所へ入所できなくなる場合があります。

受付時に税資料が用意できない世帯(特に自営業で確定申告受付前のため、確定申告書の写しが用意できないなど)で、かつ保健福祉部児童課が指定した期日までに「就労証明」または「家庭で保育できない証明書類」の提出がない場合
新規入所希望の方で、児童課で指定する期日までに、申込書の提出がない場合
現在、児童が保育所に入所(園)している方(継続入所の方)で、「保育所入所調査票」の提出がない場合

「新規」、「継続」入所受付日程

地区	立	施設名	所在地	定員	受付日	受付時間	受付場所
石和	公	石和第一保育所	石和町八田249	80	1月8日(水)	PM1:30 ~7:00	石和保健センター 3階 会議室
		石和第二保育所	石和町四日市場2210	150			
		石和第三保育所	石和町中川330	90	1月15日(水)		
		石和第四保育所	石和町小石和1	210	1月10日(木)		
	石和第五保育所	石和町松本181-1	60		AM8:30 ~PM7:00		
私	わかば保育園	石和町市部693-5	45	1月18日(金)	PM1:30 ~7:00		
広域	住所が石和地区で、市外の保育(所)園の申込み						

地区	立	施設名	所在地	定員	受付日	受付時間	受付場所
御坂	公	御坂東保育所	御坂町下黒駒2122	45	1月16日(水)	AM 8:30 ~PM 6:00	御坂支所 会議室
		御坂西保育所	御坂町夏目原870	90			
		御坂北保育所	御坂町金川原380	75	1月17日(木)		
	私	英保育園	御坂町成田692	60	1月21日(月)		
	公	御坂葵保育所	御坂町大野寺667	90			
広域	住所が御坂地区で、市外の保育(所)園の申込み						

生活と環境

住民基本台帳カードが当日受け取れます

これまで申請からカード交付までに必要とした日数が短縮され、申請当日約30分（混雑時など、多少時間がかかる場合があります）で交付できるようになりました。

ただし、本人が来庁した場合に限ります。

- 取扱場所 市民環境部 戸籍住民課（本庁）のみ
- ※支所で申請する場合、後日本庁での受け取りになります。
- 取扱時間 午前9時～午後4時30分
- 手数料 無料（平成20年3月31日まで）
- 当日交付に必要なもの
 - ▽官公署が発行した有効期限内の本人顔写真付身分証明書（運転免許証、パスポートなど）
 - ▽印かん

顔写真付住民基本台帳カードをご希望の場合、右記のものに加えて顔写真1枚（縦45mm×横35mm）（6カ月以内に撮影した無帽、正面、無背景のもの）

※カードに証明書自動交付機の利用登録をすると、自動交付機で住民票の写しと印鑑登録証明書が手数料100円で取得できます。

- 注意ください。
 - ▽次の場合は後日交付になります。
 - ・官公署発行の顔写真付身分証明書をお持ちでない場合
 - ・委任状を持った代理人による申請
 - ・支所で申請する場合
 - ▽15歳未満の方と成年被後見人の方は、法定代理人の申請のみとなります。



■問合せ先
市民環境部 戸籍住民課
☎055(262)4111
(内線112・113)
または各支所住民課

一括納付に変更しませんか

現在、下水道事業受益者負担金を分割でお支払の方は、分割納付から一括納付へ変更することができます。分割納付の場合、年4回支払いで報奨金が付きませんが、まとめてお支払いいただく一括納付の場合は、報奨金が付きます。

ただし、変更にあたっての条件などがありますので、詳しくはお問い合わせください。

■手続き方法

手続きは電話でできますので、公営企業部下水道課へお申し込みください。その際、お名前や通知書番号（または受益者番号）、また過去のお支払い状況などを確認させていただきます。

住所・受益者の変更は届出を！

下水道受益者負担金をお支払いいただいている方の住所や、その対象となる土地の所有者に変更がある場合は、必ず届出をお願いします。ご不明な点はお問い合わせください。

■問合せ先

公営企業部 下水道課
☎0553(26)5547

納付は便利な口座振替で！

市では、受益者負担金などのお支払いに口座振替をおすすめしています。口座振替は、金融機関窓口に向かわずらわしのない便利な制度ですので、ぜひご利用ください。

■申込方法

- 市指定金融機関に預金口座振替依頼書を用意してありますので、次のものを持参の上、窓口でお申し込みください。
 - ①印鑑（金融機関取引印）
 - ②預貯金通帳
 - ③納入通知書兼領収書など（お客様様の通知書番号がわかるもの）
- 市指定金融機関（本店及び各支店など）
- 山梨中央銀行
 - 山梨県信用金庫
 - 山梨県民信用金庫
 - 山梨県信用金庫
 - 山梨県民信用金庫
 - ゆうちょ銀行・郵便局

■問合せ先

公営企業部 下水道課
☎0553(26)5547
または各支所地域課

笛吹市 環境 NEWS vol.30

年末年始の可燃ごみ特別収集のお知らせ

年末年始(12月29日～1月4日)の可燃ごみ収集は、次の日程で行います。1月5日以降は通常どおりの収集です。

※可燃ごみ以外の収集は、年末年始(12月29日～1月4日)には行いません。

	12月29日(土)	12月30日(日)	12月31日(月)～1月3日(木)	1月4日(金)
石和町	恵比寿・河内・砂原・今井・井戸・東油川・東高橋・小石和	日の出・向田・中川・下平井・上平井・長塚・東町・西町・仲町・川中島・荒屋	収集はありません	駅前・山崎・山岸・松本・八田・窪中島・四日市場・広瀬・唐柏・恵比寿・河内・砂原・今井・井戸・東油川・東高橋・小石和
御坂町	収集はありません	収集はありません	収集はありません	全地区
一宮町	収集はありません	全地区	収集はありません	全地区
八代町	収集はありません	全地区	収集はありません	全地区
境川町	収集はありません	全地区	収集はありません	全地区
春日居町	収集はありません	全地区	収集はありません	全地区
芦川町	収集はありません	全地区	収集はありません	全地区

野焼きはやめましょう。

野焼き（地面に穴を掘っての焼却、ドラム缶やブロックで囲んだなど簡易的な焼却施設での焼却等）は、法律で禁止されています。なお、生活環境に支障のない範囲で例外が認められています。ただし、タイヤやビニールなどは絶対に焼却しないでください。



特定外来生物アライグマの調査にご協力を

農林業への被害や人家への侵入など、アライグマが生活に不安をもたらす事態が懸念されています。アライグマを目撃した方は、ごみ減量課環境担当までご連絡ください。

ごみの分別説明会を開催しませんか？

可燃ごみの中にはミックスペーパーやその他プラの混入がまだまだ多く見られます。地域などで可燃ごみの分別説明会を開催して、ごみ減量への意識向上を図りませんか。少人数でも結構ですので、お気軽にお問い合わせください！

お知らせ
古タイヤ・バッテリーの回収を
12月1日、2日に実施します。

やってみるじゃん・ごみ減量53（笛吹市は平成18年度から5年間でごみの減量53%をめざしています）
分ければ資源混ぜればごみ ごみの分別に迷ったときはごみの分け方カレンダー

- 市民環境部 ごみ減量課 055(261)2044
- 御坂支所 地域課 055(262)2271
- 一宮支所 地域課 0553(47)1111
- 八代支所 地域課 055(265)2111
- 境川支所 地域課 055(266)2111
- 春日居支所 地域課 0553(26)3111
- 芦川支所 地域住民課 055(298)2111

問合せ先

相談

お知らせ

国民年金保険料控除証明書は大切に

国民年金保険料を社会保険料控除として申告する場合には、1年間に納付した国民年金保険料を証明する書類を添付することが義務付けられています。

11月に送付された国民年金保険料控除証明書または領収書は、年末調整や確定申告の手続きの際に、必要ですので、大切に保管してください。

11月に送付された証明書は、平成19年1月1日から10月1日までの間に、国民年金保険料を納付した方です。

10月2日から12月31日の間に、今年初めて国民年金保険料を納付した方の証明書は、平成20年2月に送付される予定です。

問合せ先

国民年金控除証明書専用ダイヤル
・ 0570(00)9911
(平日午前9時～午後5時)
・ IP電話などの方は
045(326)1840
これらの電話番号によるお問い合わせは、平成20年3月14日(金)まで

冬のEYE愛ひとみ相談会

お子さんの見え方について不安を感じている方、成人されてから目に障害を持ち悩んでいる方、視覚に問題がある子どもさんを指導されている方など、目のことでお悩みの方は、お気軽にご相談ください。

盲学校への就学相談ではありません。

日時 12月15日(土)・16日(日)
午前10時～午後3時

場所 県立盲学校
(甲府市下飯田2 10 2)

参加費 無料

申込方法

前日までに電話でお申し込みください。

(平日午前9時～午後5時)

申込・問合せ先

県立盲学校 視覚障害教育相談・支援センター(担当 佐田・浅川)
055(226)3361

笛吹市成人式が開催されます

日時 平成20年1月13日(日)
午前9時30分～ 受付
午前10時 開式

場所

石和会場 スコレーセンター
御坂会場 御坂農村環境改善センター
一宮会場 いちのみや桃の里ふれあい文化館
八代会場 八代総合会館
境川会場 境川総合会館
春日居会場 春日居あぐり情報ステーション
芦川会場 芦川ふるさと総合センター

市外に住所がある方で、笛吹市成人式に参加希望の方は、お問い合わせください。

問合せ先

石和会場について
市教育委員会生涯学習課
055(263)7959
それ以外の会場については
参加会場の各支所地域課

来年1月に平成20年度の競争入札参加資格審査申請を受け付けます

市では、平成19・20年度的一般競争入札・指名競争入札に参加するための資格審査申請の受付を済ませ、資格のある業者などを「有資格者名簿」に登録していますが、その際、申請を忘れた方や、新たに市と入札・契約を希望する方のために、来年1月、申請を受け付けます。

平成20年度(中間年)に市が発注する競争入札に参加を希望する方は、申請をしてください。

なお、個人事業者・法人事業者などの別は問いません。

今回は中間年であるため、新規のみとし、業種の追加や市内にある営業所などに市との入札契約などについての権限を委任することはできません(登記して、市内におくことは構いません)。

申請の基準日及び登録の有効期間

申請の基準日
平成20年1月1日(火)

別に記載のある場合を除き、申請にあたっては基準日の状況を記載してください。

登録の有効期間

平成20年4月1日(火)～平成21年3月31日(火)

提出方法

持参申請のみ受け付けます(様式は市のホームページからダウンロードできます)。
郵送申請はお受けできません。

受付期間

平成20年1月7日(月)～15日(火)
(土・日、祝祭日を除く)

受付場所

総務部 管財課(本庁3階)

問合せ先

総務部 管財課 契約担当
055(261)2030



裁判員制度ミニフォーラム甲府 あなたも模擬評議をやってみませんか?

日時 12月5日(水)午後1時30分
場所 ベルクラシック甲府

内容

裁判員制度ワンポイント解説と質疑応答
模擬評議

定員 約50人(先着順)

参加費

無料

申込方法

電話でお申し込みください。
申込・問合せ先
甲府地方裁判所事務局総務課庶務係
055(235)1131
(内線2525)

愛の献血にご協力を

みなさんの献血へのご協力をお願いします。

日時 12月6日(木)
午前9時30分～11時30分
午後0時30分～3時30分

場所

笛吹市商工会本所(石和支所)
問合せ先 笛吹市商工会
055(263)7811

「人権週間」をご存知ですか

12月10日は「人権デー(Human Rights Day)」です。

法務省と全国人権擁護委員連合会では、今年も12月4日(火)から10日(月)までの1週間を「第59回人権週間」と定め、住民のみならず人権思想の普及高揚を呼びかけています。

お互いの人権を尊重して、明るい社会をみんなで作りましょう。

人権週間の強調事項

女性の人権を守ろう
子どもの人権を守ろう
高齢者を大切に心を育てよう
障害者の完全参加と平等を実現しよう など

人権問題でお困りの方は、お気軽に、最寄りの人権擁護委員が法務局にご相談ください。相談は無料、秘密厳守で、手続きなどは必要ありません。

問合せ先

子どもの人権 110番
0120(007)110
女性の人権ホットライン
0570(070)810
甲府地方法務局人権擁護課
055(252)7239

年末交通事故防止県民運動スローガン 「運転は人に社会に思いやり」

12月1日(土)から31日(月)まで、年末交通事故防止県民運動が実施されます。

運動の重点目標

飲酒運転など悪質・危険な運転の追放
高齢者と子どもの交通事故防止
早めのライト点灯の徹底と反射材使用の推進
後部座席を含むシートベルトの着用とチャイルドシートの正しい使用の徹底
自転車の安全利用の推進

年末は、飲酒の機会が多くなります。今年9月19日から、運転者及びその関係者などに対しての罰則が強化されました。飲酒による交通事故の悲劇を繰り返さないために、強い意思を持ってこの運動に積極的に参加し、安全で快適な環境を作りましょう。

善意の「寄付」

日本中央競馬会東京競馬場
場長 吉田 啓一様
(東京都府中市)

入札結果のお知らせ

金額は税抜き価格です。

件名	場所	予定価格(円)	決定額(円)	決定業者	入札日
舗装本復旧工事第4工区(境川)	境川町藤袋	4,000,000	3,880,000	(株)拓甲建設	19年10月4日
舗装本復旧工事第3工区(八代)	八代町高家	5,200,000	4,950,000	中央舗道建設(有)	"
舗装本復旧工事第2工区(八代)	八代町岡	7,800,000	7,500,000	(株)日昇建設	"
舗装本復旧工事第1工区(八代)	八代町北	8,300,000	8,000,000	(株)NIPPOコーポレーション 製業所	"
下水道関連配水管布設替工事第1904工区(八代)	八代町竹居	4,300,000	4,120,000	(有)石倉興業	"
下水道関連配水管布設替工事第1902-02工区(八代)	八代町竹居	13,000,000	12,500,000	(有)柵設備	"
狐新居水路改修工事	一宮町狐新居	4,000,000	3,900,000	(有)桃李	"
市道一宮1-2号線側溝改修工事	一宮町千米寺	6,000,000	5,850,000	(株)日工建設	"
市道御坂5号線側溝整備工事	御坂町成田	6,280,000	6,100,000	(株)岡工務所	"
市道一宮1-12号線側溝改修工事	一宮町狐新居	10,000,000	9,650,000	武藤工業(株)	"
市道春日居3-59号線交差点改良工事	春日居町桑戸	13,400,000	12,800,000	(株)栗田工業	"
市道境川142号線側溝改修工事	境川町小山	15,000,000	14,100,000	(有)雨宮組	"
市道石和100号線改修工事(2工区)	石和町川中島	19,670,000	18,500,000	友愛工業(株)	"
農道806号線改良工事	八代町竹居	21,900,000	21,000,000	風間興業(株)	"
市道3-440号(春日居地内)改良工事 2工区	春日居町別田	25,000,000	23,500,000	(株)飯塚工業	"
ネットワーク通信機器購入	笛吹市内	6,800,000	6,454,400	(株)小林事務機	"
サーバ機器購入	笛吹市内	15,300,000	13,448,000	(株)小林事務機	"
下水道管渠実施設計委託 第11工区(石和)	石和町井戸	11,000,000	5,940,000	(株)東洋開発コンサルタント	"
下水道管渠実施設計委託 第12工区(石和)	石和町今井・山崎・唐柏	13,270,000	7,560,000	昭和測量(株) 峡東支店	"
大舟浄水着水井等改修工事	八代町竹居	8,550,000	6,840,000	甲信商事(株) 甲府支店	"
川中島配水ポンプ・計装機更新工事	石和町川中島	65,000,000	45,500,000	中橋電気(株)	平成19年10月11日
一宮北小学校 パソコン教室パソコン購入	一宮北小学校	950,000	710,000	(株)システムインナカゴミ	平成19年10月18日
笛吹市水道管路図整備業務委託	石和町	17,400,000	15,300,000	(株)ブレーンズ	"
下水道関連配水管布設替工事第1910工区(八代)	八代町北	2,500,000	2,420,000	石原設備	"
下水道関連配水管布設替工事第1909工区(八代)	八代町岡	2,880,000	2,800,000	(有)柵設備	"
下水道関連配水管布設替工事第1908号工区(八代)	八代町岡	3,400,000	3,260,000	(有)石倉興業	"
下水道関連配水管布設工事(石和6工区)	石和町窪中島	5,680,000	5,460,000	(有)浅川住宅設備	"
川中島地内配水管布設工事	石和町川中島	8,100,000	7,800,000	(有)杉山管工業	"
松本地内配水管布設替工事	石和町松本	8,950,000	8,600,000	(有)松山興業	"
石和温泉駅前広場照明灯工事(その3)	石和町松本	11,200,000	10,450,000	(株)真栄電気	"
緊急舗装修繕業務の3	石和町・春日居町・一宮町	19,800,000	入札中止	入札中止	"
下水道管渠布設工事第22工区(八代)	八代町竹居	17,600,000	16,900,000	風間興業(株)	"
緊急維持修繕業務の3	石和町・春日居町・一宮町	20,000,000	19,100,000	(株)須田組	"
緊急維持修繕業務の4	御坂町・八代町・境川町・芦川町	20,000,000	19,000,000	(株)芦沢組土木	"
下水道管渠布設工事第26工区(石和)	石和町窪中島	25,000,000	23,700,000	(株)栗田工業	"
笛吹農道589号(一宮地内)測量設計用地調査業務委託	一宮町本都塚	3,780,000	2,940,000	(株)浅川工営 峡東支店 平成19年10月25日	"
笛吹市立御坂児童センター 太陽光発電設備工事	御坂町栗合	11,000,000	10,550,000	(株)小山電気	"
市道御坂869号線外横断側溝改修工事	御坂町井之上 外	3,100,000	3,000,000	(有)小越建設	"
下水道管渠布設工事第24工区(八代)	八代町北	6,570,000	6,372,000	(株)拓甲建設 笛吹支店	"
市道八代4号線改良工事	八代町米倉	6,990,000	6,820,000	望月建設工業(株)	"
下水道管渠布設工事第27工区(八代)	八代町南	8,890,000	8,623,000	(株)拓甲建設 笛吹支店	"
下水道管渠布設工事第23工区(八代)	八代町岡	12,820,000	12,200,000	矢崎興業(株)	"
走湯橋水管橋添架工事	春日居町下岩下地区	9,140,000	8,800,000	(有)ツチヤ設備	"
消防団春日居分団第6部拠点施設新築工事	春日居町徳条10-4番地	16,000,000	14,780,000	芝垣工務所	"

山梨税務署からのお知らせです

青色決算・消費税等説明会

山梨税務署では、所得税の青色申告決算書の作成や、消費税及び地方消費税などについて説明会を開催します。

日程・場所

- 12月4日(火) 山梨市民会館4階大会議室
- 12月5日(水) 笛吹市スコレーセンター1階集会室
- 12月11日(火) 甲州市民文化会館2階大会議室

時間

午前10時～12時
午後1時～3時
午前、午後の部どちらも説明内容は同じです。

説明内容

所得税の青色申告決算書の作成及び青色申告特別控除の適用要件(貸借対照表の説明を含む)など

消費税などの届出に関する手続き、課税売上高の判定、課税売

上げの区分整理の方法及び申告書の書き方など

国税電子申告・納税システム(e-Tax)の概要及び利用手続きなど

e-Taxをご利用ですか

e-Taxは、インターネットで申告・納税ができる国税電子申告・納税システムのことで、次のようにさらに便利で使いやすくなりますので、所得税や消費税の確定申告をされる方は、ぜひe-Taxをご利用ください。

ホームページから簡単申告
国税庁ホームページの「確定申告書作成コーナー」から直接電子申告ができます。

最高5000円の税額控除
本人の電子署名及び電子証明書を付けて、所得税の確定申告を申告期限までにe-Taxで行うと、最高5000円の所得税の税額控除を受けることができます。(平成19年分または平成20年分のいずれか1回)

添付書類の提出不要

所得税の確定申告をe-Taxで行う場合、医療費の領収書や源泉徴収票などは、提出に代えて、記載内容を入力して送信できます。

(ただし、確定申告期限から3年間、添付書類の提出または提示を求められることがあります)

還付金がスピーディー

e-Taxで申告された還付申告の処理期間が、約3週間に短縮されます。

e-Taxをご利用いただくには、開始届出書の提出、電子証明書付住民基本台帳カードなどの取得やそのカードを読み取るためのICカードリーダーが必要になるなど、事前に手続きが必要で、詳しくは、次のホームページをご覧ください。

国税庁ホームページ
<http://www.nta.go.jp>

電子証明書の取得について

電子証明書とは、e-Taxなど行政機関へ申請手続きをするのに必要な公的個人認証サービスを利用するために、住民基本台帳カードに記録される電子署名です。

住民基本台帳カードの取得から電子証明書発行までには、約30分程度かかります。(混雑時などは多少時間がかかります)

詳細は、次のホームページをご覧ください。

・公的個人認証サービスポータルサイト
<http://www.jpki.go.jp/>

・市ホームページ「申請書ダウンロード」のサイト

発行手数料
住民基本台帳カードは来年3月末まで無料、電子証明書は500円かかります。

問合せ先

山梨税務署 個人課税第1部門
0553(22)1415



問合せ先

市民環境部 戸籍住民課
055(262)4111

図書館インフラオレーション 図書館情報

市立図書館 クリスマス特集

どのイベントも参加無料(申込不要)です。
ご家族そろってお出かけください。
クリスマスのお楽しみがいっぱい!!



図書館サンタと一緒に

素敵なプレゼントもあるよ!

御坂図書館

楽蔵クリスマス

12月1日(土) 午後2時～
学びの杜みさか視聴覚室

- ブラックシアター
- 人形劇 ○工作 など

八代図書館

エンジョイクリスマス(子どもフェスタ)

12月2日(日) 午前10時～
八代総合会館集会室

- ブラックシアター ○チャリーディング
- ブックリサイクル ○迷路・お化け屋敷 など

石和図書館

ハッピー・クリスマス

12月9日(日) 午後1時～
スコレーセンター集会室

- スノーマンとサンタのダンスショー
- パネルシアター
- クリスマスリース作り
- ゲーム など

境川図書室

クリスマスコンサート

12月15日(土) 午後2時～
境川総合会館

- なんじゃもんじゃコンサート

春日居図書館

おはなしクリスマス会

12月22日(土) 午前10時30分～
あぐり情報ステーションハイビジョン

- てあそび ○本の読み聞かせ
- 紙しばい など



楽しいショータイム

一宮図書館

クリスマスおはなし会

12月16日(日) 午後1時～
一宮図書館視聴覚室

- 大型えほん ○ブラックパネル
- 群読 ○てぶくろ人形 など

クリスマスアレンジメント&ラッピング

12月13日(木) 午後7時～ スコレーパリオ1階
講師：河埜壽美子氏 材料費：1,500円
定員：15人
お申し込みは、12月11日(火)までに石和図書館へ

石和図書館 TEL055(262)5959

平日 午前10時～午後9時
土・日・祝日 午前9時～午後5時

おはなし会タナタン

12月13日(木) 午前11時から
家族で始めようブックスタート

12月6日(木)・20日(木) 午前10時30分から

耳をすませばえほん隊

12月1日(土)・8日(土)・15日(土)・22日(土)

午前の部 11時～11時30分
午後の部 2時～2時30分

御坂図書館 TEL055(262)06603

月・火・木・金 午前10時～午後6時
土・日・祝日 午前9時～午後5時

おはなし会びよんびよん

12月11日(火)・25日(火) 午前11時～11時30分

(この日以外にも要望があれば本の読み聞かせを行います)

楽蔵映画会・お話・工作

12月1日(土) 午後2時から

ローズタイム

一宮図書館 TEL055(47)5220

平日(火・木) 午前9時30分～午後7時
平日(水・金・土・日) 午前9時30分～午後5時

おはなしのゆりかご

12月5日(水) 午前10時15分～10時45分
〔あんよ〕 (1歳6カ月児～3歳児)

〔だっこ〕 午前11時～11時30分

(0歳児～1歳5カ月児)

チャレンジ教室

12月8日(土) 午後2時から 定員15人

お申し込みは、12月5日(水)までに一宮図書館へ

ミニミニおはなし会

12月2日(日)・9日(日)・23日(日) 午後2時から

八代図書館 TEL055(265)4011

平日・土・日 午前9時30分～午後5時

バムケロおはなし会

12月8日(土) 午後1時30分から

お兄さんのおはなし会 (土・日に要望があれば随時お話をしています)

あかちゃんママのおはなし会

12月5日(水)・12日(水)・19日(水)・26日(水)
毎週水曜日午前11時から

境川図書室 TEL055(266)2014

平日・土 午前9時～午後5時

おばあちゃんおはなし会

12月8日(土) 午後2時から (要望があれば随時おはなし会をしています)

春日居ふるさと図書館 TEL055(26)2288

平日 午前10時～午後7時
土・日・祝日 午前10時～午後5時

おはなしのへやもも(乳幼児向け)

12月11日(火)・18日(火) 午前10時30分から

おりがみをたのしもう!

12月8日(土) 午前10時30分から

* 図書館のおはなし会は、子どもたちだけでなく、敬老会・公民館まつり・老人ホーム・デイサービス施設・病院などに出向き、年配者

12月の図書館休館日

- 石和図書館 3日(月)・10日(月)・17日(月)・25日(火)・29日(土)・31日(月)
- 御坂図書館 5日(水)・12日(水)・19日(水)・26日(水)・28日(金)・31日(月)
- 一宮図書館 3日(月)・10日(月)・17日(月)・24日(月)・28日(金)・31日(月)
- 八代図書館 3日(月)・10日(月)・17日(月)・24日(月)・28日(金)・31日(月)
- 境川図書室 2日(日)・9日(日)・16日(日)・23日(日)・24日(月)・28日(金)・31日(月)
- 春日居ふるさと図書館 3日(月)・10日(月)・17日(月)・25日(火)・27日(木)・31日(月)

* 個人的に朗読サービスをお受けになりたい方、ご相談ください。

問合せ先 石和図書館(担当 雨宮) 055(262)5959



まちづくり市民会議

市では、平成20年度にかけて「笛吹市都市計画マスタープラン」を策定しています。

これは、笛吹市のまちづくりの長期的・総合的な指針となるものであり、市民生活にも直接関わる様々なまちづくりの方向性を定める重要な計画です。

計画策定を進める中で、市民検討組織「まちづくり市民会議」を設置し、市の特性や課題の把握、地域ま

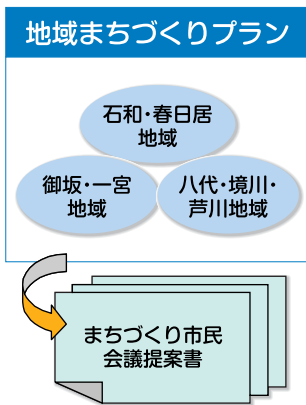
市民が知恵を出し合った「地域まちづくりプラン」がまとまりました！

都市計画マスタープラン策定に伴う

「まちづくり市民シンポジウム」開催！！

ちづくりの提案へと成果を積み上げ、このたび、「地域まちづくりプラン」がまとまりました。

この成果を計画策定へ反映するとともに、今後も、多くの市民のみなさんご意見・ご提案をいただき、計画づくりを進めていきます。



まちづくり市民シンポジウム

シンポジウムでは、市民会議メンバーが「地域まちづくりプラン」を発表するとともに、市民会議の提案をベースとしてパネラー型意見交換会を行います。

このシンポジウムは来場者と参加者が一体となった、自由で開かれた話し合いの場にしたとと考えています。多くのみなさんご来場をお待ちしています。

■日時

12月15日(土)
午後1時～受付

午後1時30分～シンポジウム

入場無料 参加自由

■場所 御坂農村環境改善センター 多目的ホール

■内容

▽第1部 「みんなで描いた明日の笛吹市」地域まちづくりプランの提案発表

▽第2部 「笛吹市のまちづくりをみんなで考えよう！」

荻野市長、大山勲山梨大学准教授、まちづくり市民会議代表などによるパネルディスカッション

※来場者との意見交換も行います。

■主催

笛吹市都市計画マスタープランまちづくり市民会議・笛吹市

■問合せ先

建設部 まちづくり整備課
☎ 055(265)4762

「笛吹市風水害誌」を有償配布しています。

明治40年の大水害から100年。笛吹市域における過去の主な風水害を人々の証言などを織り込みまとめた記録誌です。

- 金額 1,000円 (1冊)
- 取扱場所 市役所経営政策室 (本庁2階) または各支所地域課 (芦川支所は地域住民課)
- 問合せ先 経営政策室広聴広報担当 ☎ 055(262)4111



DATA FUEFUKI

人口	72,545人 (+30)
男	35,138人 (+29)
女	37,407人 (+1)
世帯数	26,312世帯 (-2)
H19.11.1現在 ()は前月比	



発行/2007.12.1 山梨県笛吹市役所 編集/経営政策室・広聴広報担当 所在地/〒406-8510 笛吹市石和町市部777番地
TEL 055-262-4111(代) URL/http://www.city.fuefuki.yamanashi.jp/



この印刷物は、古紙配合率100%再生紙と大豆油インクを使用しております。