



広報

No.4  
2005 1

# ふえふき

あぢまごころおもひむすびのふんばりかたもあ

PHOTO・朝日に照らされた鳥たち（みさか桃源郷公園）



## 謹・賀・新・年

- 市長年頭あいさつ 2 議長年頭あいさつ 3
- ふえふきトピックス 4
- 初議会・委員会構成 6 体育指導員会構成 7
- 学童保育申請受付について 8 各課からのお知らせ 9
- 笛吹署から 11 図書館インフォメーション 12
- ふえふきインフォメーション 14
- 成人式の案内／消防団式典／2005年農林業センサス 16

# 新年明けましておめでとう申し上げます

笛吹市長

荻野 正直



り。個性輝く人々が育ち、個性光る地域経営をする「きらめき」のある都市づくり。の3つを基本理念に笛吹市の将来像として「躍動するふれあい文化都市」を掲げております。

市民の皆様には、輝かしい2005年の新春をご家族お揃いで健やかに迎えのこととお慶び申し上げます。

東八代合併研究会が発足以来3年3カ月余りにわたり、様々な協議を重ね、6町村により昨年10月12日、7万2600人の笛吹市が誕生し、初めて迎えた新しい年です。豊かな地域資源と実り多い産業、人々の往来による「にぎわい」のある都市づくり。自然環境と共生した、安心して健やかに暮らせる「やすらぎ」のある都市づく

私は、就任以来、清潔・公平・公正に

徹し、かくし事のない市政」を目指し、協調・調和を基本として、市民の皆様への思いをひとつひとつ形にすることに より、「合併してよかった」と実感できるように取り組み、笛吹市のまちづくりに邁進いたします。

全国に誇る果樹生産地である優良な農地の保全に努め、品質の向上を図るとともに生産量の拡大に全力を注ぎ、「フルーツ王国」としてブランド化を推進し、国内外にアピールするイベントやキャンペーンを展開することにより知名度が上がり、イメージアップにつながることを確信しています。高い栽培技術を活かし花きや野菜等につき

まして、地域の特色を活かしながら、新たな特産品の開発に努力いたします。さらに、環境に配慮し、消費者ニーズに対応した農業の展開を進め、地産地消を含めたPR活動を積極的におこなない販路の拡大に努めてまいります。

また、観光客のニーズを捉え、笛吹市の観光ビジョンを策定し、石和温泉郷と春日居温泉郷との連携を図り、道路の整備を促進させ、公共交通機関を充実を図ります。年間を通して「癒しの温泉宿」として、豊富な果樹と数々の歴史、多様な豊かな特色ある文化を活かした観光ルートを全国にアピールし、「訪れてよかった街、もう一度訪れたい街」を目指してまいります。

そして高齢者が安心して暮らせる毎日になくはならないと考えています。それには要介護のいらぬ「健康づくり」運動を推進する市として訪問介護制度をもっと利用できるよう

にし、また老人福祉関係のボランティア活動を支援いたします。生き生きと輝いて毎日を暮らせるように社会参加をしていただくために、これまで培って来た先輩方の経験や知恵を子供たちに伝え、三世代が交流できるイベントを全面的に支援していきたいと考えております。

また、若いお父さんやお母さんが抱えている子育てに対する不安や子供の養育に対する不安、そして食に対する不安、生活に対する不安など、いろいろな悩みを解消する手段を講じると共に、少しでも負担が軽くなるよう努めてまいります。

未知数で無限の可能性を秘めたこの笛吹市の発展に、市民皆様の二層のご支援、ご協力をお願い申し上げますと共に、本年が皆様にとりまして、よりよいお年となりますことを衷心からお祈りいたします。

笛吹市議会議長  
龍澤 敦



新年あけましておめでとございます。

市民の皆様には、輝かしい平成17年の新春を迎えられましたことを、市議会を代表して心よりお慶び申し上げます。

昨年は、10月12日に6つの町村が合併したことによって、笛吹市が新たに誕生した記念すべき年になりました。議会といたしましても、旧町村の議員経験者がほとんどであるとはいえ、市議会を一からつくらなければなら

なかつたこともあり、議会構成につきましても、旧町村の枠組みを越えた笛吹市議会の果たすべき役割と責任の自覚のもとに、十分な論議と検討をかさね決定させていただき、臨時会、第1回定例会と、円滑な議会運営ができましたのも、ひとえに市民の皆様のご支援の賜であると、議員一同から感謝とお礼を申し上げる次第です。

さて本年は、笛吹市にとりましては、旧町村単位での事務事業の違いから、合併後も引き続き検討されている数多い懸案事項を、市として方向づけを行う年になると同時に、笛吹市としての新たな事業を組み込んだ予算による市政がスタートする重要な年になります。

合併によって、今までよりも行政サービスが向上しなくてはなりませんし、基盤整備の充実も欠かすことは

できませんし、また産業も活性化していかなければなりません。

それには、財政状況が厳しさを増すなかで、支えとなる笛吹市の財政的な基盤をより一層強化していかなければなりませんので、合併特例債を有効に活用し、しかも将来の負担を軽減する財政施策が求められることとなります。

皆様が市民として、この笛吹市に住んで、ほんとうによかったと実感できる、新市の将来像である「躍動するふれあい文化都市」を実現するためには、今まで培われて来た地域の良さと文化と伝統を引き継ぎ、風土の豊かさをあらためて見直すことも忘れてはならないと思います。そのうえで、それぞれの地域の特性を活かした笛吹市をつくりあげていくことが、暮らしを豊かなものにするのではないかと考えます。

このような状況をふまえますと、私たち議会にかけられた使命は、まことに重大なものがあります。

本年も、内外の社会情勢の厳しいなかではありますが、市議会に与えられました7万2千人にもおよび笛吹市民の信託に応え、諸々の課題に対して、十分なる審議を尽くして、市政が公正かつ公平に運営されるように、私たち議員一同邁進していく所存であります。

どうか、皆様方の温かいご支援、ご鞭撻を心からお願い申し上げます。併せて皆様方の益々のご健勝、ご多幸をお祈りいたしまして、新春のご挨拶といたします。

TOPICS

ふえふき  
トピックス

御坂サッカーフェスティバル



将来のJリーガー!?

11月23日、花鳥の里スポーツ広場、みさかキッズ広場で第7回御坂サッカーフェスティバルが開催されました。市内外より13団体、24チームが参加し、キッズ・小学生・中学生・一般・レディースなどの各部門ごとに試合が行われました。

大森杯県下剣道判定大会

11月23日、御坂西小体育館で第34回大森杯県下剣道判定大会が開催されました。県内各地から40チーム、約200人の小中学生が出場し故大森茂作氏が創始した剣道判定基準に基づき、姿勢や態度、間合いの正しさを、気の充実などを競いました。

各部門優勝者(敬称略)

団体戦

小学生の部 笛吹剣友会

中学生の部 朝日剣友会

個人戦

小学生の部 清水倫人

(玉穂剣道スポーツ少年団)

中学生の部 堀内悠・寺本洋平

(笛吹剣友会)

個人戦中学生の部は二人組で出場



旺盛な気迫で打ち合う剣士たち

笛吹市少年柔道選手権大会

11月21日、清流公園清流館で第51回笛吹市少年柔道選手権大会が開催されました。大会には14チーム、210人が出場し幼年から中学生までの各部門で熱戦が繰り広げられました。

各部門優勝者(敬称略)

【男子】

幼年の部 乙黒拓人(石和)

小学1年の部 白川隼也(柔神)

小学2年の部 乙黒圭祐(石和)

小学3年の部 小宮山俊太(御坂)

小学4年の部 原野健太郎(石和)

小学5年の部 吉原寛人(石和)

小学6年の部 網野良希(牧丘)

中学1年の部 吉原悠人(石和)

中学2年の部 稲田 翔(石和)

中学3年の部 樋本真心(塩山)



熱戦を繰り広げる選手たち

【女子】

小学1~2年の部 長田愛美(日下部)

小学3~4年の部 川手夢子(石和)

小学5~6年の部 畠中唯里(山梨)

中学の部 楠 佳奈(塩山)

収蔵庫を特別公開

釈迦堂遺跡博物館

11月3日、釈迦堂遺跡博物館(宮町千米寺)で「収蔵庫特別公開」が開催されました。

同博物館では毎年文化の日に収蔵庫の特別公開をしていて、この日の入館者は4500年前に作られた土器を身近に鑑賞していました。

また、博物館ロビーでは、裏千家薄茶席も行われ、来館者は心静かに晩秋の風情を味わいました。



来館者に薄茶が振舞われた



作品を熱心に見入る来場者 橋本守男油絵展

## 「橋本守男油絵展」 を開催

11月4日から17日まで、ギャラリー「境川（境川総合会館2階）」で、「橋本守男油絵展」が開催されました。15回目となる今回の個展では、100号の「雪嶺を望む村」や笛吹市境川町の風景を描いた油絵等を展示。期間中に訪れた入場者は、橋本さんから油絵を描く時の苦労話などを聞いていました。

橋本さんは日本美術家連盟会員で、今年の第67回山梨県美術協会展で土屋賞を受賞されています。

## 熱戦を展開 合併記念バレーボール大会

11月28日、いちのみや桃の里スポーツ公園体育館と一宮中学校体育館で、「笛吹市・東八代郡合併記念親睦バレーボール選手権大会」が開催されました。

この大会は、笛吹市と東八代郡下のバレーボール競技の向上を図るとともに親睦を深めることを目的に行われたもので、39歳以下の部（1部）に8チーム、40歳以上の部（2部）に8チームの合計16チームが参加。日頃の練習の成果を発揮し、熱戦が展開されました。

なお、結果は次のとおりです。

1部優勝 石和 2部優勝 境川



1部決勝 石和 対 春日居



舞踊を披露する子どもたち

## ふれあいチャリティー舞踊会

11月28日、いちのみや桃の里ふれあい文化館で、「ふれあいチャリティー舞踊会」が開催されました。

これは、花柳彩三郎先生（一宮町小城）が、日頃の稽古を通じて健康で踊れることに感謝を込めて何か役に立ちたいと計画したものです。「未来にはばたく子ども達に日本の伝統文化を！」と文化庁の認可を受け今年の7月にスタートした「笛吹伝統文化子ども教室」の生徒と花柳先生の門下生が参加し、なつかしい童謡などの舞踊を披露しました。

なお、チケットの売上げの一部が社会福祉に寄付されました。

## ソフトボールの技術 を学ぶ

11月28日、いちのみや桃の里スポーツ公園で「笛吹市誕生ソフトボール親善大会（笛吹市一宮町体協ソフト部主催）」が開催されました。

これは、ソフトボール競技を通じて底辺の拡大と技術を学ぶために行われたもので、今年度開催された「市町村対抗壮年ソフト大会」、「全日本壮年ソフト県大会」、「マスタースソフト県大会」でそれぞれ優勝した、塩山クラブ、春日居ミラクルズOB、甲斐クラブと地元一宮クラブが参加。県内トップチームの対戦とあつて白熱した好ゲームが展開されました。また、会場では中学生にソフトボールを指導する姿も見られました。



ソフトボールの指導を受ける中学生

# 笛吹市議会臨時会を開催

議長に龍澤 敦氏 副議長に山崎光世氏を選出

平成16年11月24日、笛吹市議会臨時会が開催され、初代議長に龍澤敦氏（境川町前間田）、副議長に山崎光世氏（春日居町寺本）が選出されました。

また、翌日の25日には各常任委員会が開催され、総務・教育厚生・建設経済それぞれの委員会構成が決まりました。



## 笛吹市議会名簿

(敬称略)

所 属	役 職	氏 名 (住 所)
建設経済常任委員会	議 長	龍 澤 敦 (境川町前間田)
総務常任委員会	副 議 長	山 崎 光 世 (春日居町寺本)
総務常任委員会	委 員 長	中 村 善 次 (一宮町新巻)
	副委員長	大久保 俊 雄 (石和町市部)
		上 野 稔 (石和町四日市場) 堀 内 文 藏 (御坂町上黒駒)
		内 藤 武 寛 (八代町増利) 渡 辺 正 秀 (八代町高家)
		野 沢 勝 利 (石和町河内) 中 川 秀 哉 (石和町市部)
教育厚生常任委員会		前 島 敏 彦 (一宮町東新居)
	委 員 長	井 上 一 己 (一宮町末木)
	副委員長	新 田 治 江 (境川町寺尾)
		山 本 富 貴 (春日居町鎮目) 石 倉 泰 明 (八代町北)
		亀 山 和 子 (石和町井戸) 雨 宮 四 郎 (一宮町竹原田)
建設経済常任委員会		中 川 稔 夫 (石和町中川) 杉 岡 喜 美 雄 (御坂町竹居)
		日 高 せい子 (御坂町下野原) 川 村 恵 子 (一宮町坪井)
	委 員 長	志 村 勢 喜 (石和町東油川)
	副委員長	風 間 好 美 (八代町北)
		前 田 初 男 (御坂町栗合) 寶 修 (石和町八田)
	海 野 利 比 古 (石和町市部) 小 林 始 (御坂町大野寺)	
	松 澤 隆 一 (春日居町桑戸) 降 矢 好 文 (一宮町市之蔵)	
	渡 邊 清 美 (八代町北)	

## 教育長に芦原正純氏

11月30日に笛吹市教育委員会が行われ、教育長に芦原正純氏（一宮町東原）、教育委員長に中村喜光氏（春日居町鎮目）が互選されました。

また、教育委員長職務代理者、教育委員の各委員も決まりました。



芦原正純氏

### 笛吹市教育委員

(敬称略)

役 職	氏 名	住 所
委 員 長	中 村 喜 光	春日居町鎮目
委員長職務代理者	宇 野 耕 二	御坂町下黒駒
委 員	齊 藤 幸 三	石和町小石和
委 員	曾 根 敦 子	境川町石橋
教 育 長	芦 原 正 純	一宮町東原



副会長 山口 久幸  
(石和地区代表)



副会長 雨宮 進  
(一宮地区代表)



会長 桑原 明  
(境川地区代表)

笛吹市誕生に伴い、市体育指導委員会役員及び、体育指導委員が、下記のとおりに決まりましたのでご紹介いたします。  
(敬称略)

役職名	氏名 (は各地区代表)														
石和地区委員	山口 久幸	佐野 正次	太田 郁生	菊島 直人	志村 直毅	神宮司たかみ	千塚 喜吉	横瀬 美子	古屋 隆士	伊藤 初美	山田 雄喜	高橋 順子	里吉 栄一	雨宮 哲聖	永福 智
御坂地区委員	荻野 宝	小河内英紀	水上 兼一	大沢 武	石原 修	一之宮英文	小野 恵	杉原 賢司	渡辺 洋子	中川 充	鈴木 卓也	望月 愛弓	川口 静加	矢崎 照仁	
一宮地区委員	雨宮 進	古屋 速人	鷹野 浩	若杉 力夫	本庄 知	渡部 一美	池田 浩芳	小澤 茂樹	雨宮ともえ	山寺佐代子	佐野 洋子	沼中 秀司			
八代地区委員	渡辺 東	窪川恵美子	佐野 芳仁	武川 栄一	武川 武徳	丸山 幸枝	風間ゆき江	古屋 公也	小倉 公彦	岩下 和也	松山 節	小林 勝男	石原 洋子		
境川地区委員	桑原 明	七澤 福富	渡辺 修	宮川 公德	芦澤 悦男	山本 修	相澤奈津美	久保田誠一	龍澤 るみ	玉川 武年					
春日居地区委員	佐藤 勇	関 直人	中村しづえ	市川 俊夫	窪田 豊憲	石原 均	雨宮 要	山下 光子	中澤 明美	佐藤 勲					

### ゆう・ゆう・ゆう石和子育てランド

**日時** 平成17年1月22日(土) 午前10時~12時

**場所** 笛吹市スコレーセンター 2階

**対象者**

笛吹市に住み、在宅で0才~3才の乳幼児を子育て中の親とその子ども

先着30組 参加費無料

**内容**

「学生ボランティアと遊ぼう」

わらべうた、親子あそび、おしゃべりタイム etc

**企画・運営** 家庭教育相談員、HappySpaceゆうゆうゆう

**申込み** 055 - 263 - 5298 星合深妃

### 『出会い!わくわくコンサート』

(広げよう音楽の輪) 木管五重奏演奏会

出演 萩原吉人、切石史子、内藤牧子、横山敏、井上勝彦

**日時** 平成17年2月5日(土) 午後6時30分開演

**場所** 笛吹市スコレーセンター 集会室

**入場** 入場無料

チケットについては、笛吹市スコレーセンター及び教育委員会各事務所で配布しています。

### よさこいソーラン節愛好会員募集

札幌では「よさこいソーラン祭り」という踊りながら市内を練り歩く祭りが開催されています。これは、高知の「よさこい祭り」と北海道の「ソーラン節」を合わせた祭りです。

笛吹市でも、この「よさこいソーラン節」をスコレー大学講座で行ったところ多数の参加者があり、続けてもらいたいとの要望を受けて「よさこいソーラン節愛好会」を発足させて新たにスタートすることになりました。年齢には制限はありませんので、ぜひみなさんも一緒に踊ってみませんか。



**日時** 毎週金曜日 午後7時30分から

**会場** 石和南小学校体育館

**参加費** 1カ月 2,000円

(材料費として初回到1,500円振りこ代)

**くわしくは** 宮川理恵さん 090 - 3503 - 1895

# 平成17年度 学童保育利用の申請受付を始めます

市では、平成17年4月から学童保育利用を希望される児童の申請受付を始めます。  
学童保育は、児童が学校から帰宅しても、保護者・親族が仕事等により面倒を見ることができない  
家庭の児童を市が設置した学童保育クラブにお預かりするものです。

## 利用の対象となる児童

市内の小学校に在学する児童で次のような場合が対象となります。

- 1 保護者が就労のため、児童が帰宅しても他に保護者に代わる者がいない3年生以下の児童
  - 2 保護者の出産、傷病その他の理由により、緊急かつ一時的に保護者または保護者に代わる者がいない3年生以下の児童
  - 3 上記 1 2 のほか、市長が特に必要があると認める児童
- なお、定員を超える場合は、笛吹市学童保育室細則に基づき、優先決定させていただきますので、利用できない場合もあります。

## 実施期間

平成17年4月1日から平成18年3月31日まで

## 保育時間

小学校の平日授業日 児童の下校時から午後6時30分まで  
小学校の平日休業日（夏休み、冬休み、春休みを含む） 午前8時30分から午後6時30分まで  
原則として土・日曜・祝祭日、1月2日及び3日並びに12月29日から31日は行いません。  
そのほか災害などにより学校が休校となる場合、実施しないことがあります。

## 経 費

児童一人につき月額2,000円の保育料がかかります。ただし、保護者・同居する世帯の所得状況により減免の規定があります。おやつは原則としてありません。

## 申請書について

平成17年1月24日から申請書を配布しますので、利用希望者は、石和保健福祉センター内児童課窓口・各支所の健康福祉課窓口・各学童保育クラブから受け取ってください。

## 受付方法

申請書に必要事項を記入のうえ提出してください。  
受付場所は、学童保育クラブごと異なりますので、一覧表で確認して入所を希望する所へ提出してください。

## 受付期間

平成17年2月1日から平成17年2月28日（土・日・祝日を除く）

## その他

現在学童保育を利用している人も、申請が必要になります。  
利用決定は審査を行ない、3月中旬に通知します。

## 学童保育クラブ一覧表

名 称	所在地	定員	申請書受付場所
石和南小学童保育クラブ	石和町市部720番地	40	石和保健福祉センターおよび各学童保育クラブ
石和東小学童保育クラブ	石和町中川478番地	40	
石和北小学童保育クラブ	石和町松本1442番地20	40	
富士見小学童保育クラブ	石和町今井10番地	40	
石和西小学童保育クラブ	石和町唐柏360番地	40	
御坂学童保育クラブ	御坂町栗合87番地	40	笛吹市役所御坂支所および御坂学童保育クラブ
一宮学童保育クラブ	一宮町末木798番地1	60	笛吹市役所一宮支所および一宮学童保育クラブ
八代学童保育クラブ	八代町南545番地1	60	笛吹市役所八代支所および八代学童保育クラブ
境川学童保育クラブ	境川町小黒坂1652番地	60	笛吹市役所境川支所および境川学童保育クラブ
かすがい学童保育クラブ	春日居町寺本142番地1	40	笛吹市役所春日居支所

## 問合せ先

保健福祉部児童課  
055 - 262 - 1271

御坂支所健康福祉課  
055 - 262 - 2271

一宮支所健康福祉課  
0553 - 47 - 1111

八代支所健康福祉課  
055 - 265 - 2111

境川支所健康福祉課  
055 - 266 - 2111

春日居支所健康福祉課  
0553 - 26 - 3111



## 高齢福祉課からのお知らせ

### 在宅ねたきり高齢者等紙おむつ助成事業のお知らせ

**在宅寝たきり高齢者等に対し、紙おむつ費用の一部を助成します。**

対象となる期間は、平成16年10月1日から平成17年3月31日です。  
(在宅福祉を支援助成する制度のため入院や介護保険施設のショートステイ、ミドルステイの期間は対象となりません。)

1カ月のうち15日以上在宅期間があれば、支給対象月となります。

対象となるのは、次の要件を満たす方。

本市の住民基本台帳または外国人登録原票に登録されている平成16年度市民税所得割非課税世帯に属する方で次の項目に該当すること。

イ) 65歳以上の高齢者で、尿失禁等により常時紙おむつを使用している方。

ロ) 要介護3以上の認定を受けており、常時紙おむつを使用している方。

ハ) 重度心身障害者(身体障害者手帳1、2級)であり、常時紙おむつを使用している方。

「紙おむつ」とは、おむつ型、パンツタイプのことです。尿とりパットのみ使用は対象となりません。

助成金額は、1カ月4,000円

申請期間は、平成17年4月1日(金)から平成17年4月15日(金)まで。

申請には、紙おむつの領収書の添付をお願いします。

### 笛吹市在宅高齢者居宅整備介護支援事業のお知らせ

**在宅において生活する低所得高齢者に対し、日常生活の便宜と介護予防を図るため、予防的な住宅改修費用を助成します。**

対象となるのは、介護予防を前提とした「歩行・排泄・入浴支援のための手すり設置」などの軽微な改修です。新築や改築など大規模工事にかかるものは対象外となります。借家の場合は、所有者の許可が必要です。

**助成は年1回のみで、助成額は5万円を上限としています。**

対象者は、次の要件を満たす方です。

① 本市の住民基本台帳または外国人登録原票に登録されていること。

② 市民税所得割が非課税の世帯に属すること。

③ 65歳以上の高齢者等であって、介護保険制度で自立と判定された方および介護保険制度の対象とならない方。

④ その他必要が認められる方。

### 一人暮らし高齢者見守り事業のお知らせ

**一人暮らしの高齢者の安否確認を、乳酸菌飲料を定期的に配布することにより行います。配布は1週間のうち3回までとし、直接手渡しすることが原則のため、家にいる曜日を申請者に選択していただきます。**

対象となるのは、次の要件を満たす方です。

① 本市の住民基本台帳または外国人登録原票に登録されていること。

② 75歳以上の一人暮らしの高齢者であって、虚弱等の状況にあり安否確認が必要と判断される方。  
(同じ敷地内等に親族が住んでいる場合は、対象とはなりません)

### 申し込みまたは詳しい内容についてのお問い合わせ

保健福祉部 高齢福祉課 高齢福祉担当(直通 055-261-1902)  
各支所の健康福祉課 福祉担当

保健福祉部 高齢福祉課

## 高齢者短期入所助成事業 (ミドルステイ)

在宅の寝たきり老人等の介護者が、事情のより中長期介護できなくなった場合に一定期間の施設入所により、在宅介護を支援するものです。

### 利用要件

- 1 年1回の利用で、介護保険サービスの短期入所生活介護利用期間を含めて92日以内。
- 2 介護者が次の理由により在宅介護できない場合、介護保険サービスの短期入所生活介護(ショートステイ)と組み合わせて、介護老人福祉施設等において利用する。
  - ア 介護者の疾病・入院
  - イ 介護者の就労上のやむを得ない都合
  - ウ 介護者の冠婚葬祭
  - エ 介護者の介護能力の低下 等

### この事業を利用できる方

- 1 介護保険法の要介護状態と認定された方
- 2 障害老人の日常生活自立度判定基準がB・Cと判定された方
- 3 痴呆性老人の日常生活自立度判定基準で痴呆と判断された方

### 利用者負担

利用者は一日1,000円と食費、差額室料、送迎等の実費

### 問合せ先

笛吹市基幹在宅介護支援センター

TEL055-261-0268

笛吹市保健福祉部高齢福祉課

TEL055-261-1902

各支所の健康福祉課 福祉担当

市民環境部 国民健康保険課

## 年金制度改正のお知らせ

国民年金法の一部を改正する法律が平成16年10月から施行され、厚生年金保険料率の改定、国民年金又は厚生年金保険老齢年金等の年金額の改定など年金制度の一部が改正されることになりましたが、次の点にご留意ください。

### (1) 国民年金の保険料は平成17年3月分まで13,300円(月額)で変更ありません。

厚生年金保険料は、法律改正により平成16年10月分より現行の13.54%から0.354%引き上げられ、13.934%となりましたが、国民年金の保険料は平成17年3月分までこれまでどおり13,300円(月額)となっております。平成17年4月分から13,580円(月額)になります。

### (2) 平成17年3月分までは、法律改正による年金額の変更はありません。

国民年金又は厚生年金保険の老齢年金等の年金額については、今回の法律改正によりそれぞれ新しい年金額に改定され、給付されることとなりましたが、平成16年10月分から平成17年3月分までの老齢年金等については、特例措置によって法律改正による年金額の変更はありません。

問合せ先	市民環境部 国民健康保険課	TEL055-262-4111
	山梨社会保険事務局	TEL055-231-8779

## 社会保険相談所を開設します

甲府社会保険事務所では、毎月社会保険相談所を開設し、健康保険に関する簡単な事務処理や相談業務、また厚生年金保険並びに国民年金に関する各種相談や受付を行い、事業主や被保険者の方々に便宜を図っておりますので、どうぞご利用ください。

日 時 平成17年1月18日(火)  
午前9時30分～12時  
午後1時～4時

場 所 石和町商工会  
TEL055-262-4420

相談内容は固く厳守されます。 甲府社会保険事務所 TEL055-252-1431

保健福祉部 健康づくり課

## 平成17年4月1日から 結核予防法が改正されます

平成17年4月1日から、接種対象が生後6カ月未満に改められます。

また、BCG予防接種の前に行なわれるツベルクリン反応検査が廃止されます。

### 問合せ先

保健福祉部	健康づくり課	055 - 261 - 1901
御坂支所	健康福祉課	055 - 262 - 2271
一宮支所	健康福祉課	0553 - 47 - 1111
八代支所	健康福祉課	055 - 265 - 2111
境川支所	健康福祉課	055 - 266 - 2111
春日居支所	健康福祉課	0553 - 26 - 3111

ツベルクリン反応検査及びBCG接種が未接種のお子さんは、早めに接種しましょう。

### 現 行

対象者：4歳未満のツベルクリン陰性者  
内 容：ツベルクリン反応検査  
及びBCG予防接種



### 平成17年4月1日から

対象者：生後6カ月未満  
内 容：BCG予防接種のみ  
(ツベルクリン反応検査廃止)



## 笛吹警察署生活安全ニュース No.1

笛吹市の皆様、新年明けましておめでとうございます。皆様方の日常生活の安全を守るため、笛吹市と協力して行動します。よろしくお願ひします。

笛吹警察署長 長田富士夫



### ● 笛吹市内で多発している窃盗事件のタイプ ●



車上ねらい



屋外販売機あらし



自転車盗



オートバイ盗



あきすねらい

被害者にならないよう注意してください。

全国的に犯罪が多発しており、市民生活が脅かされている今、私たち笛吹市も例外ではありません。笛吹警察署では、安全なまちづくりを目指して、事件解決に向けて行動していきますので、市民の皆様も犯罪の被害者にならないように、鍵をかけるなどして防犯に注意してください。

また、市民の皆様には防犯情報を提供するため、インターネット・携帯メールを利用した「笛吹防犯連絡ネット」を開始いたしましたので、ぜひご利用ください。受信を希望される方は、笛吹警察署生活安全課までご連絡をお願いいたします。

### ● 1月10日は110番の日です ●

警察では、各種事件・事故等の早期解決を目的として

「身近な犯罪 防ぐあなたの 110番」

を合言葉に110番通報のご協力をお願いしています。

笛吹警察署 TEL055-262-0110

LIBRALY・INFORMATION

# 図書館インフォメーション

**新春は全館 1月6日(木)から  
開館します**



図書館職員・ボランティア 春日居文化協会の方々が  
来館された方にお茶と和菓子のサービスをさせていただきます。

新春のお慶びを図書館初釜で  
皆様をお待ちしています。

日 時：1月6日(木)

午前10時から(お菓子がなくなるまで)

場 所：笛吹市石和図書館 入口

笛吹市春日居ふるさと図書館 入口

笛吹市石和図書館  
TEL 055-262-5959  
笛吹市一宮図書館  
TEL 0553-47-5220  
笛吹市八代図書館  
TEL 055-265-4011  
笛吹市境川図書館  
TEL 055-266-2014  
笛吹市春日居ふるさと図書館  
TEL 0553-26-2283

## 図書館情報

### 笛吹市石和図書館

#### おはなし会タンタン

1月13日(木)・27日(木) 午前11時～11時30分

#### 家族で始めようブックスタート

1月20日(木) 午前10時30分～11時30分

#### 耳をすませばえほん隊

1月8日(土)・15日(土)・22日(土)・29日(土)

午前11時～11時30分・午後2時～2時30分の2回開催

#### 作家虎井まさ衛講演会

1月16日(日) 午後1時から 笛吹市スコレーセンター

### 笛吹市一宮図書館

#### おはなしのゆりかご

1月19日(水)

午前10時15分～10時45分(1歳6カ月児～3歳児)

午前11時～11時30分(0歳児～1歳5カ月児)

#### おはなしのぶらんこ

1月23日(日) 午後1時30分から

#### 子ども放送局

1月8日(土)・15日(土)・22日(土)

午前10時30分～12時

### 笛吹市八代図書館

#### バムケロおはなし会

1月15日(土) 午後1時30分から

## ● 1月の図書館休館日 ●

### 笛吹市石和図書館

1日(土)～5日(水) 年始休館

11日(火)・17日(月)・24日(月)・31日(月)

### 笛吹市一宮図書館

1日(土)～5日(水) 年始休館

10日(月)・17日(月)・24日(月)・28日(金)・31日(月)

### 笛吹市八代図書館

1日(土)～5日(水) 年始休館

10日(月)・17日(月)・24日(月)・31日(月)

### 笛吹市境川図書館

1日(土)～5日(水) 年始休館

10日(月)・17日(月)・24日(月)・31日(月)

### 笛吹市春日居ふるさと図書館

1日(土)～5日(水) 年始休館

11日(火)・17日(月)・24日(月)・28日(金)・31日(月)

### 笛吹市春日居ふるさと図書館

#### おはなしのへやもも

1月8日(土) 午後2時30分から(小学生向け)

1月18日(火) 午前10時30分から(乳幼児向け)

#### おりがみ教室

1月15日(土) 午前10時30分から

人気ドラマ「3年B組金八先生」性同一性障害 鶴本 直のモデルになった!!

入場  
無料

# 『虎井まさ衛氏講演会』

演 題：「性同一性障害を知っていますか!？」

日 時：1月16日(日) 午後1時から

場 所：笛吹市スコレーセンター集会室

中学・高校で思春期を迎え“自分”に気づき始めるときに、“性”が大きなテーマになることもあります。様々な悩みの中でも身体への違和感を抱えて生まれた子ども達は、想像も出来ないような苦しみの中で辛い毎日を送っています。

問合せ先

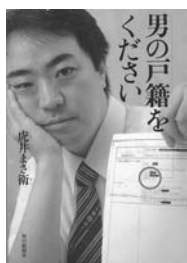
笛吹市石和図書館 TEL 055 - 262 - 5959

## プロフィール

1963年東京生まれ。  
法政大学文学部日本文学科卒。  
作家。  
性同一性障害当事者。研究者。  
支援者のためのミニコミ誌「FTM日本」同目的の英文ニュースレター「ASIAN TS CLUB」主宰。  
＜人間と性＞教育研究協会会員。  
FTMインターナショナル(本部・米国)会員。  
幼児期より性同一性障害に悩み、大学卒業後、渡米して女性から男性への性別適合手術(いわゆる性転換手術)を受ける。その前後の1987年より、著述・講演など性同一性障害についての啓発活動を始め、1994年に創刊した「FTM日本」は国内外の研究者・教育者にも広く参考にされている。

## 作 品

- 「女から男になったワタシ」青弓社1996年
- 「ある性転換者の記録」青弓社1997年
- 「男の戸籍をください」毎日新聞社
- 「語り継ぐトランスジェンダー史」十月舎
- 「キアヌ・リーブス!」青弓社1998年
- 「トランスジェンダーの仲間たち」青弓社2000年
- 「トランスジェンダーの時代」十月舎2000年
- 「ある性転換者の幸福論」十月舎2001年 他



「男の戸籍をください」  
虎井まさ衛



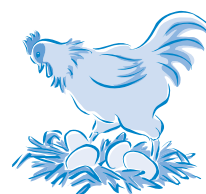
「ある性転換者の記録」  
虎井まさ衛 / 宇佐美恵子



「トランスジェンダーの時代」  
虎井まさ衛

## 今年の主演は酉です

鳥と言えば・・・飛翔、さえずり、渡り、羽ばたくといった言葉が思い浮かべられます。そんな年になりますように。



「野鳥生活記」  
和田剛一 / 写真・著者



「ふしぎなカプセル 鳥のたまご」  
池内俊雄 / 著者



「鳥の巣研究ノート」  
鈴木まもる / 文と絵

～鳥の本を読んでみませんか!～

INFORMATION

ふ え ふ き  
インフォメーション

入札参加資格審査申請書の受付をおこないます

市では、平成17・18年度の入札参加資格申請書の受付を次のとおりおこないます。競争入札の参加を希望される方は申請書の提出をお願いいたします。

受付日

平成17年1月11日(火)～  
平成17年2月28日(月)

区分

「建設工事」、「測量・建設コンサル  
タント等」、「物品製造等」

受付場所・問合せ先

総務部 管財課 契約担当  
055 262 4111

くわしい内容は、「平成17年度・18年度笛吹市入札参加資格審査申請要項」をご覧ください。(笛吹市のホームページまたは管財課契約担当の窓口でご覧いただけます。)

来年度小中学校入学予定児童・生徒の保護者の皆様へ

平成17年度に小中学校へ入学する児童・生徒がいるご家庭に、「就学通知書」が送付されます。

1月中旬に「就学通知」が届かない場合は、左記あてご連絡をお願いいたします。

問合せ先

教育委員会 総務学校教育課  
055 265 4851

カラーコーディネイト教室  
参加者募集

教育委員会春日居教育事務所では、次のとおりカラーコーディネイト教室を開催します。講師の先生が、受講者一人ひとりの色診断をしてくれます。自分に似合う色を知って、より素敵なおななを見つけてみませんか。

日時

平成17年1月29日(土)  
午後1時30分から

場所

春日居あぐり情報ステーション

2階会議室

定員

15名

(定員になり次第締め切ります)

参加料

無料

受付

1月11日(火)から受付ます。

申込み・問合せ先

教育委員会 春日居教育事務所  
0553 26 5511

訪問介護員(ヘルパー)  
3級養成研修の開催

地域・家庭での高齢者等の介護力の向上を推進するためのボランティア講習会を行います。

募集期間

平成17年1月4日(火)～

1月14日(金)

定員

30名

日程

平成17年1月22・29日、2月5・19・26日、3月6・13・19日、3月22日～25日のうち1日、3月27日(計10日間)

受講費用

3400円(テキスト代)他

申込み・問合せ先

社会福祉協議会 石和支所  
055 262 1267

心配ごと行政相談開催

1月の定例心配ごと行政相談が行われます。お気軽にご相談ください。

日時

平成17年1月26日(水)

午後1時～4時

場所

スコレーパリオ2階会議室

相談内容

法律、財産、住宅、家庭、結婚、福祉、教育、事故、行政、健康

相談員

須栗一行(行政相談員)・清田嘉一(弁護士)・若井 衛(民生児童委員)・渡辺国男(学識者)

## 申告は正しく 納税は期限内に

平成16年度分の申告について、税務署窓口での相談、申告書の受付及び納税の期限は次のとおりです。申告書はご自分で記入し、提出はお早め！

### 期間

(所得税)

平成17年2月16日～3月15日

(贈与税)

平成17年2月1日～3月15日

(個人事業者の消費税、地方消費税)

平成17年1月4日～3月31日

また、左記のとおり所得税、事業税、住民税共同の申告指導会が行われます。最寄りの説明・相談会場をご利用ください。

なお、ご利用の際には、税務署から送られた申告書や収支内訳書のほか、前年申告した控え、源泉徴収票、各種控除の証明書、印鑑などを忘れずにお持ちください。

### 日程・場所

平成17年2月1日(火)

笛吹市八代総合会館

平成17年2月2日(水)

笛吹市スコレーセンター

平成17年2月3日(木)

塩山市民文化会館

平成17年2月4日(金)

山梨市民会館

### 受付時間

午前9時30分～午後3時30分

(午後0時～1時は昼休み)

## 平成16年度採用自衛隊生徒・ 自衛隊貸費学生募集

### 自衛隊貸費学生募集

自衛隊では、自衛隊生徒・自衛隊貸費学生を次のとおり募集します。

### 【自衛隊生徒】

自衛隊の中堅となる陸海空の曹部隊の専門技術者を養成する制度で、高校の卒業資格が取得できます。

### 資格

平成17年4月1日現在、17歳未満の男子、中卒(見込み)

### 受付期限

平成17年1月11日

### 【貸費学生】

大学(大学院を含む)に在学する学生で、歯科、理学、工学の各

技術を専攻し、卒業(修了)後その技術を応用して自衛隊に勤務しようとする者に対し、学資金を貸与する制度です。

### 資格

大学の理学部、工学部の3・4年次または大学院博士課程在学(正規の終業年限を終わる年の4月1日現在で26歳未満(大学院修士課程在学者は28歳未満))

### 受付期限

平成17年1月20日

### 問合せ先

甲府市北新1 7 9

自衛隊山梨地方連絡部

055 253 1591

甲府市丸の内2 14 13

甲府募集案内所

055 228 6427

## 水道管を寒さから 守りましょう

屋外の水道・配管・メーターまわりの防寒対策は、もうお済みでしょうか。

冷え込みの厳しいときは、「不凍

栓の使用」、「ヒーター線の使用」、「水を少量出したままにする」などに効果的です。

十分注意して、水道管を冬の寒さから守りましょう。

### 問合せ先

公営企業部 水道課

0553 26 5546

## 善意のご寄付

### 【社会福祉へ】

(株)協佑社コルモラン石和店様

(石和町窪中島)

彩の会 花柳彩三郎様

(一宮町小城)

### お詫びと訂正

広報12月号15ページの電話番号表に誤りがありました。正しくは、社会教育課(055 265 4852)、スポーツ振興課(055 265 4853)です。

なお、秘書政策室へは、市役所代表番号(055 262 4111)からお願います。

お詫びして訂正させていただきます。



## 成人式についてお知らせ

日時 平成17年1月9日(日)  
 受付 午前9時30分から  
 開式 午前10時から

現在、市外に住所がある方で笛吹市成人式に参加希望の方は、下記に問い合わせください。

### 問合せ先

笛吹市教育委員会社会教育課  
 055-265-4852  
 石和支所 055-263-7959  
 御坂支所 055-262-2271  
 一宮支所 0553-47-6066  
 八代支所 055-265-4011  
 境川支所 055-266-2014  
 春日居支所 0553-26-5511

## 笛吹市消防団出初式を挙行

笛吹市消防団(石和・御坂・一宮・八代・境川・春日居分団)が一会場に集結し、消防団員の士気の高揚、団結力を深めるべく平成17年新春の消防団恒例行事として挙行します。

日時 平成17年1月10日(月)  
 午前9時開始  
 場所 石和中学校校庭

## 笛吹市消防団ラッパ隊が演奏

11月16日、県民文化ホールで行われた山梨県消防殉職者慰霊祭において、笛吹市消防団のラッパ隊が式典の演奏を務めました。



## 「2005年農林業センサス」にご協力ください

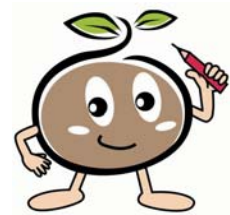
農林業センサス

平成17年2月1日現在で、全国一斉に“農林業の国勢調査”といわれる「2005年農林業センサス」が実施されます。

この調査は、全国の農家や林家をはじめ、すべての農林業関係者を対象として行う大規模な調査で、食料の安定供給や環境の保全など大きな役割を担っている農林業の未来を築いていくための大変重要な調査です。

1月中旬から調査員が調査の対象となる皆様のところへ伺いますので、ご協力をお願いします。

**農林業の「いま」を知るための5年に一度の大切な調査です。** 農林水産省・山梨県・笛吹市



「つっちー」  
2005年農林業センサス

## 編集後記

今年<sup>とどし</sup>は酉年です。十二支の動物の中で唯一の鳥類です。千支の「酉」は「ニワトリ」のことですが、私が小学生の頃、お祭りで買ってきたヒヨコを育てたらなんと「ニワトリ」に!あたり前な話なのですが、朝を迎えるための合図でもあったニワトリの鳴き声を聞く機会は、昔に比べて少なくなりました。それどころか、最近は姿も見かけなくなりました。昔は農家の庭先などで飼われていて、文字どおり「ニワトリ」でした。 昨年は鳥インフルエンザによる感染が問題となりましたが、今年はそうした問題が起きないように祈りたいものです。みなさんにとってよい年でありますように。(N)

## DATA FUEFUKI

人口 72,634人  
 男 35,196人・女 37,438人  
 世帯数 25,202世帯

H16.12.1現在