



H17.9.1  
防災訓練(一宮西小学校)

# ふえふき

2005 **10** No.13

## CONTENTS

ふえふきトピックス	2	図書館インフォメーション	18
シリーズ笛吹市探訪	6	ふえふきインフォメーション	20
指定管理者募集	8	笛吹市夏まつり	22
ふえふき環境ニュース	11	笛吹警察署生活安全ニュース	24



# FUEFUKI TOPICS ふえふき トピックス

## 市営八代水泳プールが開設される

7月21日から8月24日まで、市営八代中央及び東部水泳プールが開設され、31日間で6300人が来場しました。若彦路スポーツ館に隣接する中央水泳プール、東部水泳プール（八代町竹居）ともに、夏休み期間中、多くの子どもたちでにぎわいました。



プール開きで一斉に泳ぐ子どもたち

## 熱戦を展開

笛吹市長杯争奪招待少年サッカー大会



猛暑の中元気にプレーする子どもたち

8月21日、いちのみや桃の里スポーツ公園グラウンドを主会場に、「第1回笛吹市長杯争奪招待少年サッカーいちのみや大会」が開催されました。大会には、静岡、神奈川、埼玉県から3チームと県内から5チームが参加。5・6年生に分かれて熱戦を展開しました。成績は次のとおりです。

- 6年生以下の部
  - 優勝 下和田(大月市)
  - 準優勝 新座ストロング(埼玉県)
- 5年生以下の部
  - 優勝 松浪(神奈川県)
  - 準優勝 新座ストロング

## 御坂下井之上・石和小石和が優勝 笛吹市子どもクラブ親善球技大会

8月6日、石和中学校グラウンドと体育館を会場に「第1回笛吹市子どもクラブ親善球技大会」が開催されました。大会には各地区を勝ち抜いた18チーム（ソフトボールの部6チーム・ミニソフトボールの部12チーム）が参加し、熱戦が展開されました。また、各部門の優勝チームが8月20日に開催された、県大会に出場し好成績を収めました。成績は次のとおりです。



熱戦が展開されたミニソフトバレーボール

## ソフトボールの部

- 優勝 御坂下井之上
- 準優勝 石和松本
- 3位 春日居・八代南B

## 山梨県子どもクラブ親睦球技大会

- ソフトボールの部
  - 準優勝 御坂下井之上
  - ミニ・ソフトバレーボールの部
    - 3位 石和小石和



県大会準優勝の御坂下井之上チーム

## 笛吹市サンクスデー

果実と温泉のまち笛吹市をPRするヴァンフォーレ甲府対コンサドーレ札幌戦

9月4日、小瀬陸上競技場でJリーグ2部（J2）のヴァンフォーレ甲府対コンサドーレ札幌戦が「笛吹市サンクスデー」として行われました。この日は、観戦に訪れた先着100人にぶどう、さらにハーフタイム抽選会で当選した50人に桃が笛吹市からプレゼントされました。

試合開始前には、境川サッカースポーツ少年団員がフェアプレーフラッグを持って選手を先導し、石和第二保育所の園児がエスコートキッズとして、ヴァンフォーレ甲府、コンサドーレ札幌両チームの選手と一緒に入場。荻野市長から両チームに桃が贈られました。

また、試合のボールボーイを一宮中学校サッカー部員が務めました。



VF甲府の選手と入場する石和第二保育所の園児



桃のプレゼントを喜ぶ当選者

## 小学生囲碁・将棋大会開催される



真剣な表情で対局する子ビッコ名人

8月16日、笛吹市スコレーセンターで子ビッコ名人たちが多数参加し、小学生囲碁・将棋大会が開催されました。夏休みのひととき、参加者は自慢の腕を競い合いました。成績は次のとおりです。

- 囲碁大会
  - 優勝 一瀬弘恵(大里小2年)
  - 準優勝 相原大樹(御屋敷小6年)
  - 第3位 前島令斉(龜崎小3年)
- 将棋大会 (低学年1~3年)
  - 優勝 河村優一郎(谷村第一小3年)
  - 準優勝 三枝大晃(梨大付属小3年)
  - 第3位 三井奨平(一宮南小3年)
- 将棋大会 (高学年4~6年)
  - 優勝 中川貴広(龜崎小4年)
  - 準優勝 雨宮太希(春日居小6年)
  - 第3位 白川良二(石和南小5年)

## 真夏の夜のバレエ ミニコンサート開催

8月10日、笛吹市スコレーセンターで、「真夏の夜のバレエミニコンサート」が開催されました。これは、相原舞さん(石和町市部)が、今年の4月から5月にかけて行われた「まちだ全国バレエコンクール」と「こうへ全国洋舞コンクール」でともに第1位に選ばれたことを記念して行われたもので、会場に詰めかけた多くの市民は、その美しい演技に拍手を送っていました。



美しい演技を披露した相原舞さん(右から2人目)たち



森のコンサート&木工教室  
稲山ケヤキの森



森のコンサート

8月6日、稲山ケヤキの森（八代町岡）で森のコンサート&木工教室が開催されました。森のコンサートではフルートとヴァイオリンによる演奏が行われました。参加者は森に広がる美しい音色に熱心に聞き入っていました。また、木工教室ではトナカイやダックスフントを作りました。稲山ケヤキの森は樹齢100年を越えるケヤキが約260本あり県下最大規模を誇っています。

蛍の幼虫を放流  
四ツ沢川砂防公園

8月6日、「ホタル銀河の会」は四ツ沢川砂防公園（八代町岡）内を流れる四ツ沢川に蛍の幼虫を放流しました。「ホタル銀河の会」は四ツ沢川に蛍を復活させようと八代町岡地区の住民有志で結成。今回、同会で育てた蛍の幼虫約1000匹を放流しました。また、同会は来年の春にも放流を行う予定です。



蛍の幼虫を放流する「ホタル銀河の会」のメンバー

少年剣士たちが熱戦！  
東八代地区学年別剣道大会

8月13日・14日の両日、富士見小学校体育館で「第41回東八代地区学年別剣道選手権大会」及び「第41回東八代地区スポーツ少年団剣道大会」が開催されました。大会には笛吹市・東八代郡内のスポーツ少年団員など約90人が参加。個人の部と団体の部にそれぞれ分かれて熱戦を展開しました。優勝者は次のとおりです。（敬称略）



熱戦が展開された学年別剣道大会

- 【個人】
- 小学2年以下
    - 優勝 萩原峻介 準優勝 萩原大介
    - 3位 丸山 渡・内藤琴好
  - 小学3年
    - 優勝 望月倅正 準優勝 中山勇人
    - 3位 塚原勇人・大塚大河
  - 小学4年
    - 優勝 前田桃南 準優勝 米山忠輝
    - 3位 橋田結人・堀内幸太郎
  - 小学5年
    - 優勝 丹沢悠馬 準優勝 奈良優季名
    - 3位 藤本 亮・広瀬雅弥
  - 小学6年
    - 優勝 石田優真 準優勝 米山崇仁
    - 3位 宮川高幸・葉袋大輝
  - 中学男子1年
    - 優勝 小宮山誠 準優勝 沢登 慎
    - 3位 田村 光・福田直輝
- 【団体】
- 小学生の部
    - 優勝 豊富スボ少
    - 準優勝 八代スボ少
    - 3位 春日居スボ少
  - 石和富士見スボ少
  - 中学生の部
    - 優勝 勝御坂スボ少
    - 準優勝 石和富士見スボ少
    - 3位 石和スボ少・春日居スボ少
  - 中学校女子
    - 優勝 前田花澄 準優勝 末木美羽
    - 3位 山形雑緒・蒔田千春

第36回石和温泉柔道大会

8月13日、笛吹市清流館で第36回石和温泉柔道大会が開催されました。大会には82チーム、436人が参加。各部門に分かれて熱戦が展開されました。



熱戦を繰り広げる選手たち

各部門優勝者(敬称略)

- 【団体の部】
- 石和中学A
  - 石和中A
  - 小学校1部（5・6年）
  - 石和柔道会A
  - 小学校2部（3・4年）
  - 大明見JSS
  - 小学校3部（1・2年）
  - 石和柔道会A
- 【個人中学校の部】
- 3年の部 稲田 翔（石和中）
  - 2年の部 吉原悠人（石和）
  - 1年の部 丹沢一道（石和中）
  - 女子の部 小原才佳（塩山市）
- 【個人小学校の部】
- 6年の部 笠井武広（日下部）
  - 5年の部 原野健太郎（石和）
  - 4年の部 小宮山俊太（御坂）
  - 3年の部 乙黒圭祐（石和）
  - 2年の部 渡辺博武（大明見）
  - 1年の部 横内晋介（石和）
- 【個人女子の部】
- 6年の部 西田香穂（敷島）
  - 5年の部 小田切七海（双葉）
  - 4年の部 勝俣宏香（考道塾）
  - 3年の部 浅川奈々（考道塾）
  - 1～2年の部 宮下愛那（まるや）

神社大賞に牧野彩加さん(高中3年)  
蜂城山書道展

8月24日、第35回蜂城山書道展（一宮町文化協会書道部主催）が開催されました。幼児から一般までの応募の中から、特別推薦に選ばれた方々に蜂城山山頂の蜂城天神社で賞状などが贈られました。



神社大賞に輝いた牧野さんの作品

- 神社大賞
- 牧野彩加（一宮中3年）
- 浅間神社賞
- 古屋 圭（一宮中2年）
- 山梨日日新聞社賞
- 辻 来夢（一宮南小6年）
- 山梨放送賞
- 深山 梓（一宮中1年）



天神社に展示された作品を見る人たち

春日居地区で一斉清掃が行われる

8月21日、春日居地区で一斉清掃が行われました。春日居地区の市民や消防団員などが参加し、春日居地区内の河川のごみ拾いや泥上げなどを行いました。



泥上げをする参加者





鬼面文鬼瓦

暑かった夏も過ぎ去り、ご近所の散策には快適な季節となりました。笛吹市も誕生して1年になるうとしています。このコーナーでは市内の文化財を紹介してまいりましたが、文化財にはその地に生きた人々の営みが凝縮され、歴史・文化の特色を示していると言われます。そのため文化財を知り、活用することは笛吹市の特色をより魅力あるものにしていくのではないのでしょうか。今回は一宮町国分地区にある甲斐国分寺跡を紹介し、古代の笛吹市がどんなところであったのかを見ていきたいと思います。

# 笛吹市探訪

シリーズ 第7回  
一宮地区  
古代甲斐国のシンボル 甲斐国分寺跡



発掘中の国分寺塔跡

でも塔跡はよく保存されており、一部が失われていますが正方形に配置された礎石が残っています。中心には「心礎」というひとときわ大きな石が置かれ、建物の中心となる「心柱」という柱が立てられました。建物の一辺は約10メートル。この大きさは現存する日本最大の木造塔、京都にある東寺の五重塔に匹敵します。東寺の五重塔は高さが55メートルあるので、国分寺の塔も50メートルぐらいの高さがあったのかも想像できません。しかしこの大きさでも全国の国分寺の中では中規模なもので、詔では七重塔を建てるように命じられていましたが、甲斐国分寺跡の塔は五重塔だったのではないかと推定する研究者もいます。また、詔では塔を建てる寺は「兼ねて国の華となす」とされており、当時の甲斐国の力を示すシンボルとなるように建てられたものと考えられます。

国分寺跡からは建物の屋根を葺いていた瓦が大量に出土しています。中でも軒先を飾っていた軒丸瓦には蓮華の文様が、軒平瓦には唐草文が描かれています。また、棟を飾っていた鬼面文鬼瓦も出土しています。

甲斐国分寺跡の北側約500メートルには甲斐国分尼寺跡があります。国分尼寺跡は国分寺跡よりも一回り小さく、180メートル四方の中に南門・中門・回廊・金堂・講堂などがあつたと推定されています。国分寺跡から南東方向、大石川の源流となる山の中には僧侶たちの山林修行の場であつた大積寺跡も残されています。

甲斐国分寺が造られた時代、甲斐国の役所ははじめに春日居町国府地区、その後御坂町国衙地区に設けられ、甲斐国の政治の中心は笛吹市内にありました。同時にこの地域は文化の中心でもあり、古代寺院があつたと推定される遺跡は国分寺跡を含めて7ヶ所以上確認されています。なかでも春日居町・寺本廃寺は甲斐国分寺跡より古く、県内で最古の寺院遺跡ですが、この補修に用いられた瓦は甲

均整唐草文軒平瓦



軒平瓦



素弁八葉軒丸瓦



複弁八葉軒丸瓦



軒丸瓦

斐国分寺跡の瓦と同じ文様のものが使われています。また、八代町・瑜伽寺では甲斐国分尼寺跡と同じ文様の瓦が用いられていました。当時の笛吹市は御坂町の国衙あたりを境に春日居町・石和町・一宮町が山梨郡に、八代町・境川町が八代郡に属していましたが、寺本廃寺は山梨郡を、瑜伽寺は八代郡を代表する寺院であつたと思われる。

国分寺跡周辺の遺跡からは県内各地の地名を書いた土器が出土しています。「林戸」（一宮町東原周辺）、「玉井」（一宮町坪井から石和町上平井周辺）、「井上太」（御坂町井之上周辺）、「石禾東」（石和町小石和周辺）、「白井」（中道町白井から境川町石橋周辺）などです。これらの土器はその地名の地域から人々が働きにきていたことを示しています。

このように甲斐国分寺・国分尼寺の造営にあたって、笛吹市内の人々が協力して行っていたことが窺えます。甲斐国分寺が造られた時代は、法律や地方制度が整えられ、日本が国家として成立していた時代です。甲斐国にあつても

役所や条里と言う土地区画、都と結ぶ交通路やその輸送手段となる馬の生産体制などが整えられていった「国づくりの時代」でもあります。その国づくりの中心を担った笛吹市域の人々のシンボルとなつたのが甲斐国分寺であつたと言えるのではないのでしょうか。

甲斐国分寺跡へは、国道20号線の東原交差点を南へ曲がって下さい。50メートルほどで左側に甲斐国分尼寺跡、500メートル先のT字路付近が甲斐国分寺跡です。国分寺は1200年間にわたって法灯を伝えてきましたが、史跡の保存のために森林公園金川の森の隣に移転が進められています。金川の森の中には全国でも10例ほどしかない八角形をした古墳、経塚古墳や四ツ塚古墳群も復原整備されています。

また、国分寺跡から出土した瓦や復元模型が10月15日に開館する山梨県立博物館で展示される予定になっています。実際の遺跡と展示物で古代の甲斐国の壮大な姿を思い浮かべてください。

笛吹市教育委員会 社会教育課



保健福祉部 介護保険課

# 社会福祉法人による利用者負担軽減制度

## 制度の運用改善

この制度は、社会福祉法人が運営している特別養護老人ホーム、訪問介護、通所介護、短期入所生活介護のサービスについて、法人が利用者負担を軽減した場合、国や地方自治体はその費用の一部を公費で賄うという国の仕組みです。  
10月から利用者負担第3段階のうち、所得の低い人がこの軽減の対象となるよう、対象者の年収要件を引き上げるなど、制度を拡充し、併せて、幅広い人に減額が実施できるよう減額の割合を見直す改正が実施されます。

## 改正の内容

### 対象者の要件

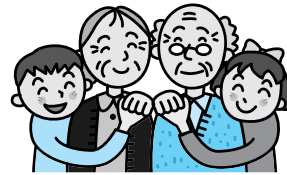
市町村民税世帯非課税であって次の要件の全てを満たす人のうち、生計が困難として市町村が認めた人を対象とします。なお、旧措置入所者で利用者負担割合が5%以下の人や生活保護受給者は該当となりません。

- 収入.....年間収入が単身世帯で150万円、世帯員が1名増えるごとに50万円を加算した額以下であること。よって、申請者本人だけでなく世帯全員の収入について申告が必要です。(従来は、本人の収入が在宅の場合120万円未満、施設入所の場合60万円未満としていました)
- 預貯金等の保有額.....単身世帯で350万円、世帯員が1名増えるごとに100万円を加算した額以下であること。よって、申請者本人だけでなく世帯全員の預貯金等について申告が必要です。なお、「預貯金等」には、預貯金のほか、有価証券、債権等も含まれます。(従来は、世帯単位ではなく、本人の預貯金等が500万円未満であることとしていました)
- その他の資産.....日常生活に必要な資産以外に活用できる資産がないこと。(新要件として追加)
- 扶養.....負担能力のある親族等に扶養されていないこと。
- 介護保険料.....滞納していないこと。
- 減額割合.....1/4 (従来は、1/2としていました)
- 対象となる費用.....介護費負担、食費、居住費(滞在費)(従来は、日常生活費も対象としていました)
- 高額介護サービス費との適用の優先関係.....この制度により1/4の減額をした後で高額介護サービス費を適用します。

## 手続き

次のような手続きの流れとなります。

- 対象となる利用者は市に軽減対象確認申請を行う
- 市は審査のうえ確認を申請者に発行
- 利用者は確認を提示してサービスを受ける
- 利用者は確認の内容にもとづき軽減された利用料を支払う
- 市は事業所からの申請にもとづき事業所に公費助成



現在「社会福祉法人等利用者負担軽減確認証」を持っている人の有効期限は平成17年9月30日までです。10月1日以降も引き続き軽減対象となるためには、再度市に申請して、新しい「確認証」を受け取る必要がありますので注意が必要です。

## 実例 特別養護老人ホーム入所者で多床室利用の場合 (仮定) 特別養護老人ホーム(多床室)利用、要介護4とする

利用者負担第2、第3段階の人の場合			利用者負担第1段階の人(生活保護受給者等)の場合		
(現行)	介護費負担	26,670円	(現行)	介護費負担	26,670円
		24,600円			15,000円
	食費負担	15,000円		食費負担	9,000円
		計 39,600円			計 24,000円
	社福減免(1/2)により	19,800円		社福減免(1/2)により	12,000円
(見直し後)	利用者負担第2段階(合計所得金額+年収が80万円以下)		(見直し後)	介護費負担	26,130円
	介護費負担	26,130円		社福減免(1/2)により	13,065円
	社福減免(1/4)により	19,598円			13,065円
		15,000円		食費負担	4,500円
	食費負担	8,775円		居住費負担	0円
	居住費負担	7,200円			計 17,565円
		計 30,975円			(イ+ウ+エ)
	.....利用者は当初35,573円(イ+ウ+エ)を負担し、後日4,598円の償還を受けることとなります				
	利用者負担第3段階(合計所得金額+年収が80万円を超える)				
	介護費負担	26,130円			
	社福減免(1/4)により	19,598円			
		19,598円			
	食費負担	14,625円			
	居住費負担	7,200円			
		計 41,423円			
		(イ+ウ+エ)			

介護保険の保険証が新しくなります

問合せ先 保健福祉部 介護保険課 介護総務担当 055-261-1903

## 指定管理者を公募します

「公の施設の管理に指定管理者制度を導入」平成15年9月の「地方自治法の一部を改正する法律」の施行により、公の施設の管理について、従来の管理委託制度に替わり「指定管理者制度」が導入されました。

市では、本年4月に指定管理者制度検討委員会を設置し、「笛吹市指定管理者制度導入に向けた基本方針」を策定し、検討を進めてきました。

市内には指定管理者制度の対象となる、公の施設が125施設ありますが、検討をかさねた結果、既に公共的団体に管理を委託している施設などを含め、サービスの向上と管理経費の削減等が見込まれる、温泉施設、教育文化施設、郷土館、美術館を含む、保育所、福祉センター、農産物直売施設、公園、CATV、し尿処理施設など合計45施設について、平成18年4月の指定管理者導入にむけ準備を進めることとし、そのうち36施設について指定管理者を公募することになりました。

公募の期間 平成17年10月1日～10月31日まで  
募集要項・申請書・問合せ先  
公募施設一覧(別表)施設の担当課において配付いたします。  
そのほか、詳細については担当課にお問い合わせください。

### 指定管理者の指定には、議会の議決が必要となります

市では、有識者等を含めた指定管理者選定委員会を設置し、指定管理者に応募した法人その他の団体等から提出された申請書・事業計画書・収支計画書等にもとづき、住民サービスの向上と管理経費の削減等の観点から厳正な審査を行い、指定管理者の候補者を選定します。  
選定委員会で選定された候補者は、市議会の議決を経て指定管理者に決定されます。  
なお市では、今回対象とならなかった他の公の施設についても、指定管理者の導入について引き続き検討し、条件が整った施設から順次導入を進める予定です。  
指定管理者制度については、ホームページでもご覧いただけます。

## 指定管理者 公募施設一覧

施設名	地区	担当課	電話	備考
温泉施設				
なごみの湯	石和	市民環境部 市民課	055-261-2029	
みさかの湯	御坂			
ももの里温泉	一宮			
教育文化施設				
八代郷土館	八代	教育委員会	055-265-4852	
春日居郷土館・小川正子記念館	春日居	社会教育課		
スコレーセンター	石和	教育委員会石和事務所	055-263-7959	事務局は除く
スコレーパリオ				
御坂農村環境改善センター	御坂	教育委員会御坂事務所	055-262-2271	
学びのすみさか	一宮	教育委員会一宮事務所	0553-47-6066	事務局は除く
いちのみや桃の里ふれあい文化館				
青楓美術館	八代	教育委員会八代事務所	055-265-4011	事務局は除く
八代総合会館				
若彦路ふれあいセンター	境川	教育委員会境川事務所	055-266-2014	事務局は除く
境川総合会館				
福祉施設				
石和第一保育所	石和	保健福祉部児童課	055-261-1904	
石和第二保育所				
石和第三保育所				
石和第四保育所				
石和第五保育所				
御坂福祉センター	御坂	御坂支所健康福祉課	055-262-2271	
一宮福祉センター(YLO)	一宮	一宮支所健康福祉課	0553-47-1111	
八代福祉センター	八代	八代支所健康福祉課	055-265-2111	
春日居福祉会館(やまゆりの湯)	春日居	春日居支所健康福祉課	0553-26-3111	
公園				
八田御朱印公園(八田家書院)	石和	教育委員会社会教育課	055-265-4852	
御坂路さくら公園	御坂	建設部まちづくり整備課	055-265-4762	
みさか桃源郷公園				
八代ふるさと公園	八代			
直売・加工施設				
八代農産物加工センター	八代	産業経済部農政課	055-261-2033	
境川地域振興交流センター	境川			
春日居産地形成促進施設	春日居			
情報通信施設				
施設名	地区	担当課	電話	備考
一宮有線テレビ(いちのみやふれあいテレビ)	一宮	産業経済部農政課	055-261-2033	
衛生施設				
施設名	地区	担当課	電話	備考
笛吹市クリーンセンター	石和	市民環境部環境対策課	055-261-2044	
その他の施設				
施設名	地区	担当課	電話	備考
石和温泉駅前観光案内所・公衆トイレ	石和	産業経済部観光商工課	055-261-2034	
石和温泉駅前自転車駐車場	石和	市民環境部市民課	055-261-2029	3施設一括募集
春日居足湯施設	春日居			
春日居町駅前自転車駐車場	春日居			

# 笛吹市環境ニュース No.4

## 浄化槽を設置している皆様へ

私たちが、毎日の生活の中で使用する水の多くは下水道や浄化槽を通して、川や湖に流れていきます。しかし、汚水のまま放流されると、水の汚濁が進み、魚も住めなくなって、自然環境は破壊されてしまいます。そこで、大切な環境を守るために浄化槽法が施行され、浄化槽の設置、維持管理等について規制がなされています。浄化槽は、し尿などの汚水を微生物の働きによってきれいな水と汚泥に処理する装置で、日頃の維持管理が非常に重要となります。

### 1.法定検査を受けましょう!

日常の維持管理(保守点検と清掃)に加えて、山梨県浄化槽協会検査センターの行う定期検査を年1回受けることが、法律で義務づけられております。

検査の申し込み先

法定検査は山梨県知事が指定した(社)山梨県浄化槽協会検査センターに検査申込書又は電話で申し込んでください。

(社)山梨県浄化槽協会検査センター TEL055-232-2762 FAX055-232-3841

### 2.定期的に保守点検を実施しましょう!

浄化槽を正しく機能させ、常に良好な状態に保つておくため、県知事の登録を受けた保守点検業者に委託して実施しましょう。

#### 笛吹市内の清掃許可業者

- ・石和衛生社 055-262-2492
- ・東八商事(有) 055-263-2608
- ・東部環境整備 055-262-3647
- ・(株)松田衛生 0553-23-2521

### 3.年1回以上清掃を行いましょ!

浄化槽の中にはスカムや汚泥が徐々にたまり、そのまま放置すると放流水とともに流れ出してしまうだけでなく、浄化槽の機能不良の原因にもなります。清掃に関しては、市町村長の許可を受けた業者に年1回以上依頼して行ってください。

## 一部の地域で、ミックスペーパー その他プラスチックの収集を開始します!!

いよいよ10月から、新たに一部の地区で、ミックスペーパーとその他プラスチックの収集を開始します!!リサイクルの推進に、ご協力ください。

一宮町:田中、中尾区 境川町:全地区

御坂町:成田、二之宮区 八代町:全地区

詳しくは、各支所又は環境対策課へお問い合わせください。

## ごみ減量のアイデア募集!!

笛吹市では、ごみの減量化を図るため、皆さまからアイデアを募集します。

「うちの家では、こんな事をしている!」「笛吹市でこんなことをして欲しい!」などのご意見を、どんどんお寄せください。

宛先 笛吹市役所環境対策課

方法 FAX又は郵送

住所 〒406-8510 笛吹市石和町市部777

FAX 055-262-4115

住所、氏名、電話番号を記載してください。

## 犬のしつけ方教室の開催

家庭犬として必要なしつけを実演をしながら紹介する教室です。

日時 10月4日(火)午後1時30分から

場所 東八代合同庁舎3階大会議室

笛吹市石和町広瀬785

申込み先 石和保健所衛生課 TEL 055-262-1941

参加費 無料

飼い犬の同伴はご遠慮ください。

## 祝日もゴミを収集します!(市内全域)

今までゴミ出しの日が祝日だと翌日に回収していた地区がありましたが、今年の4月から市内全域、祝日でも回収します。ですから、ごみ出しの曜日を覚えていれば、OKです。

問合せ先 市民環境部 環境対策課 055-261-2044  
御坂支所 住民課 055-262-2271  
一宮支所 住民課 0553-47-1111

八代支所 住民課 055-265-2111  
境川支所 住民課 055-266-2111  
春日居支所 住民課 0553-26-3111

市民環境部 国民健康保険課

## 医療費の節約に心がけましょう

みなさんが、病気やけがのため老人保健で診療を受けた場合、保険医療機関などに支払われる医療費は、自己負担分以外はみなさんが加入している国民健康保険や健康保険組合からの「拠出金」と、国・県・市が負担する「負担金」によってささえられています。

医療費が増えると必然的にみなさんが加入している医療保険は、給付の費用を補うために保険料を値上げしなければなりません。医療費の節約は、自分やみなさんが加入している医療保険制度のためでもあるのです。

日頃から健康づくりを心がけ、病院へのかかり方を見直すなどして、できることから医療費の節約に努め健康に毎日を過ごしましょう。

### 平成16年度の医療費

平成16年度における笛吹市の老人医療費は、合併に伴い5月(3月診療分)から9月(7月診療分)までを旧町村で支払い、10月(8月診療分)からは笛吹市で支払いを行いました。

受給者数は年平均9,364人で、県下老人保健対象者全体の7.6%を占めています。また、1人当たりの年間医療費は688,837円(県平均689,855円) 月平均1人当たりの診療費(内科・入院外来、歯科・入院外来)は46,316円(県平均45,952円)となっています。さらに1人当たりの年間受診件数は、約15.1回(県平均15.9回)となっています。

老人医療費は全国的に年々増加の一途をたどっています。笛吹市も平成15年度と比べると1人当たり32,000円の増加となっています。これは、医療の高度化や疾病の多様化によるものと思われます。

### 医療費対策 ~ じょうずなお医者さんのかかり方 ~

お医者さんのかけもちはやめましょう

検査、処置などをやり直すため、医療費のムダ使いになります。

診療時間内の受診を心がけましょう

急患の場合は別として、時間外は加算料金がつき医療費が増えます。

かかりつけ医をもちましょう

病歴や体質などを把握してくれているので、治療効果も上がります。

不安や疑問はきちんと聞きましょう

お医者さんを信頼し、指示を守りましょう。

薬をたくさん欲しいのはやめましょう

医療費のムダ使いにつながります。

健康診断を受けましょう

病気の早期発見・早期治療は、病気の重症化を防ぎ、生活習慣を見直すきっかけにもなります。

問合せ先 市民環境部 国民健康保険課 高齢者医療担当 055-262-4111(内線124・125)

市民環境部 市民課

## 10月1日から住民異動届受理時に本人確認を行います

近年、本人の知らない間に虚偽の住民異動がなされるという事件が全国的に発生しています。

そこで、市ではこのような事件の防止と早期発見のために、10月1日から住民異動届出の際に本人確認を実施します。

届出の際には、運転免許証や旅券など官公署で発行した顔写真付きの身分証明書をお持ちください。

身分証明書をお持ちでない方は、後日届出があったことを通知し確認させていただきます。

皆様のご理解とご協力をお願いいたします。

対象となる届け出 ..... 転入、転出、転居、世帯主変更、世帯分離、世帯合併、世帯構成変更  
確認させていただく身分証明書 ..... 運転免許証、旅券など

問合せ先 市民環境部 市民課 055-262-4111(内線112~114)



## 恩給欠格者・引揚者の皆様へ

独立行政法人平和祈念事業特別基金では、次の方々に内閣総理大臣名の書状等を贈呈しています。

- ・旧軍人等で恩給等を受けていない恩給欠格者の方
- ・終戦に伴い本邦以外の地域から引き揚げてこられた方

請求書類は保健福祉部福祉総務課（055-262-1271）の窓口にあります。

**問合せ先** 独立行政法人平和祈念事業特別基金（0120-234-933・通話料無料）

## 戦没者合同慰霊祭を実施します

笛吹市では、平成17年度戦没者合同慰霊祭を実施いたします。戦争犠牲者のご冥福をお祈りするため、ご遺族みなさまのご参列をお願いいたします。

日時 平成17年10月26日（水）  
午後2時～3時まで  
場所 笛吹市スコレーセンター 集会室

**問合せ先** 保健福祉部 福祉総務課 055-262-1271

## 在宅ねたきり高齢者等紙おむつ助成事業の申請受付が始まります

申請期間 平成17年10月3日（月）～平成17年10月17日（月）  
申請には、紙おむつの領収書（日付、品名、金額が明記されているものであればレシートでも結構です）の添付をお願いします。

対象者 本市の住民基本台帳または外国人登録原票に登録されている、平成17年度市民税所得割非課税世帯に属する方で、次の項目のいずれかに該当する方

- 65歳以上の高齢者で、尿失禁等により常時紙おむつを使用している方
- 要介護3以上の認定を受けていて、尿失禁等により常時紙おむつを使用している方
- 重度心身障害者（身体障害者手帳1、2級）で、常時紙おむつを使用している方

対象期間 平成17年4月1日から平成17年9月30日までの前期分

**申請・問合せ先** 保健福祉部 高齢福祉課 高齢福祉担当 055-261-1902・各支所の健康福祉課

## 第16回アフリオ東八 笛吹市誕生1周年記念事業 ～我々の街 笛吹市の再発見～

日時 平成17年10月15日（土）  
午前9時～午後3時  
場所 笛吹市スコレーセンター  
（雨天時笛吹市スコレーセンター・石和中学校体育館）

内容		
笛吹市再発見事業		
笛吹市再発見マップの作成	青少年野球教室	特産品販売
笛吹市再発見ブース	笛吹市再発見ツアー・パイ	笛吹市再発見マップ授与式
太鼓フェスティバル	オディーゼルバス体験	クリーン作戦

主催 (社)東八青年会議所

保健福祉部 健康づくり課

## 乳幼児予防接種通知について



予防接種名			対象児
B	C	G	平成17年7月生まれ
三種混合	期初回・追加		
麻	し	ん	平成16年10月生まれ
風	し	ん	
二	種	混 合	平成 6年10月生まれ

### 乳幼児予防接種通知対象者

\*対象者には、9月末に予診票、契約医療機関等の詳しいお知らせをします。接種時期等の内容をよく確認し契約医療機関にて予防接種を受けてください。

\*他市町村より転入してきた方、予診票のない方、有効期限切れの方はお住まいの地域の上記連絡先までお問い合わせください。

予防接種法施行令の一部改正により、日本脳炎第3期は廃止になりました  
平成17年5月30日付け厚生労働省健康局結核感染症課より『定期の予防接種における日本脳炎ワクチン接種の積極的勧奨差し控え』を受け日本脳炎ワクチン接種は見合せとなっていました。平成17年7月29日から予防接種法施行令の一部改正により日本脳炎第3期は廃止になりました。

日本脳炎 第1期  
（生後6月から生後90月の者）  
日本脳炎 第2期  
（9歳以上13歳未満の者）

当面の間、日本脳炎ワクチン接種は見合わせてください

### 注意事項

\*お持ちの予診票は保管してください。  
\*流行地へ渡航する場合、蚊に刺されやすい環境にある場合等、日本脳炎に感染するおそれが高く、本人又はその保護者が希望する場合は、効果及び副反応を理解し、保護者の同意を得た上で、現行の日本脳炎ワクチンの接種を行うことが出来ます。

日本脳炎 第3期  
（14歳以上16歳未満の者）

日本脳炎ワクチン接種は廃止になりました

### 注意事項

\*お持ちの予診票は破棄してください。  
\*7月29日以降予診票を使用しての接種は出来ません。

## 高齢者インフルエンザのお知らせ

対象者 満65歳以上の方（実施期間中に満65歳の誕生日を迎える方は誕生日以降にお受けください）  
対象となる方には、事前に詳しいお知らせを郵送します。

60歳以上65歳未満の厚生労働省で定めるもの  
該当すると思われる方は、主治医にお尋ねのうえ下記までお問い合わせください。  
厚生労働省で定める方とは、心臓、腎臓、若しくは呼吸器の機能又はヒト免疫不全ウイルスにより免疫の機能に障害を有する方

実施期間 平成17年10月1日～平成18年1月31日  
実施場所 契約医療機関において実施  
料金 料金の一部（2,000円）が公費負担されます（1人1回のみ）

**問合せ先** 保健福祉部健康づくり課 055-261-1901 八代支所健康福祉課 055-265-2111  
\*住所地へ 御坂支所健康福祉課 055-262-2271 境川支所健康福祉課 055-266-2111  
お問い合わせください。 一宮支所健康福祉課 0553-47-1111 春日居支所健康福祉課 0553-26-3111

## 献血のおしらせ

どんなに科学が進歩しても、血液は人工的に造ることはできません。患者さんの命を救うため、皆さんの尊い献血をおまちしています。

### 【持ち物】

- ・本人確認の出来るもの（運転免許証、健康保険証、パスポート、各種年金手帳、各種福祉手帳など）
- ・献血手帳（お持ちでない方は当日発行します）

**問合せ先** ・一宮支所健康福祉課 0553-47-1111 ・春日居支所健康福祉課 0553-26-3111

## すくすくランドからのお知らせ

子育て中のお母さん！おやこサークル、すくすくランドでは、下記の予定でイベントを行います。

開催場所	開催日	月	日	時間	内容	申込・問合せ先	備考
笛吹市石和町上平井498岩間宅	9月27日(火)			午後1時～4時	ハンドゲーム他	岩間佳子さんへ 055-262-2947	
	10月4日(火)			正午～3時	サンドウィッチをつくって散歩に行こう		帽子・靴の用意を
	10月10日(月)			正午～3時	ママはレストランでランチタイム		10月3日までに申し込みを
	10月18日(火)			午後1時～4時	親子でつくろうホットケーキ		おしゃべりとティータイム
	10月25日(火)			正午～3時	おにぎりつくって金川の森公園へ行こう		
	11月1日(火)			午後1時～4時	リズム遊び		

## 総合相談をご利用ください

毎日の暮らしの中での問題に関して相談に応じます。相談は無料で、相談者の秘密は固く守られます。

- 【相談内容】 専門家による相談 弁護士・司法書士・社会保険労務士が相談に応じます。  
 相談員による相談 心配ごと相談 ... 民生委員・児童委員が福祉に関する相談に応じます。  
 人権相談 ..... 人権擁護委員が人権にかかわる相談に応じます。  
 行政相談 ..... 行政相談委員が行政機関に関する相談に応じます。  
 結婚相談 ..... 結婚相談員が結婚のための相談に応じます。  
 消費生活相談 ... 消費生活相談員が消費生活にかかわる相談に応じます。

\*できる限り事前にご予約ください。予約数に空きがあれば当日でも受け付けます。予約は、下記の社会福祉協議会本所・各支所どちらでも結構です。

開設日程	地区	開設日	開設場所	時間	相談員
石和	石和	10月26日(水)	笛吹市スコレーパリオ	午後1時30分～3時30分	民生委員・弁護士・結婚相談員・行政相談委員
		11月24日(木)			民生委員・弁護士・社会保険労務士・行政相談委員
		12月21日(水)			民生委員・弁護士・行政相談委員
御坂	御坂	10月13日(木)	御坂福祉センター	午後1時30分～3時30分	民生委員・弁護士・消費生活相談員・行政相談委員
		11月10日(木)			民生委員・社会保険労務士・行政相談委員
		12月8日(木)			民生委員・弁護士・行政相談委員
一宮	一宮	10月19日(水)	一宮福祉センター	午後1時30分～3時30分	司法書士・行政相談委員
		11月18日(金)			弁護士・消費生活相談員
		12月21日(水)			社会保険労務士・行政相談委員
八代	八代	10月12日(水)	八代福祉センター	午後1時30分～3時30分	民生委員・弁護士・結婚相談員・行政相談委員
		11月9日(水)			民生委員・社会保険労務士・行政相談委員
		12月14日(水)			民生委員・弁護士・行政相談委員
境川	境川	10月20日(木)	坊ヶ峯ふれあいセンター	午後1時30分～3時30分	民生委員・司法書士・行政相談委員
		11月17日(木)			民生委員・弁護士・結婚相談員
		12月15日(木)			民生委員・社会保険労務士・行政相談委員
春日居	春日居	10月6日(木)	春日居福祉会館	午後1時30分～3時30分	民生委員・司法書士・行政相談委員
		11月4日(金)			民生委員・弁護士・結婚相談員
		12月1日(木)			民生委員・社会保険労務士・行政相談委員

【問合せ先】 笛吹市社会福祉協議会 055-265-5182  
 石和支所 055-262-1267 御坂支所 055-263-0848 一宮支所 0553-47-2288  
 八代支所 055-265-2240 境川支所 055-266-5911 春日居支所 0553-26-3667

行政相談を利用してみませんか -10月17日(月)から10月23日(日)は行政相談週間です。-

## 笛吹市商工会から「創業塾」開催のお知らせ

「独立して開業したいが開業のために何の準備をしたらいいのか」、「経営計画書はどんな内容で、どのように作成したらいいのか」など、創業に際して多くの創業予定者が直面するさまざまな問題があります。笛吹市商工会では、そのような問題を解決できるように次のとおり「創業塾」を開催いたします。奮ってご参加ください。

対象者 創業を計画している方や創業後概ね2年以内の方 参加人員 20人程度

日程	期日	時間	内容	参加予定人数
10月23日(日)		午前 9時30分～12時30分	基調講演「今なぜ創業なのか」	20人
		午後 1時30分～4時30分	新たな時代のビジネスと有望ビジネス	20人
10月30日(日)		午前 9時30分～12時30分	環境調査分析・自己の経営資源の棚卸	20人
		午後 1時30分～4時30分	創業・開業の手続き～資金調達/公的支援～	20人
11月6日(日)		午前 9時30分～12時30分	ビジネスプランの作成	20人
		午後 1時30分～4時30分	ビジネスプランの作成	20人
11月13日(日)		午前 9時30分～12時30分	資金管理の基礎知識	20人
		午後 1時30分～4時30分	売れる仕組みの作り方～マーケティング入門～	20人
11月20日(日)		午前 9時30分～12時30分	販売促進の意義と実践～開業名刺、DMの作成～	20人
		午後 1時30分～4時30分	創業塾総括講話・個別相談	20人

場所 笛吹市商工会本所 申込・問合せ先 笛吹市商工会本所 055-263-7811

## 高速バス(成田空港線及び羽田空港線)が一宮町内で乗降可能になりました

平成17年9月1日から、高速バス「成田空港線及び羽田空港線」が、新宿線と同様に一宮高速バス停留所で乗降できるようになりました。また、石和町の市部本通り(国道411号線)の整備に伴い、石和高速バス停留所(東京方面のりば)が9月1日から石和本陣跡前に変更となりました。問合せ先 山梨交通 株 甲府駅前バスセンター 055-223-5711

## 10月は「土地月間」です

～土地と共に豊かな社会～  
 国土交通省では、「土地についての基本理念」の普及・啓蒙を図るとともに、土地関係施策等に関する国民の理解を深めるため、10月を「土地月間」とし、その初日である10月1日を「土地の日」と定めて、各種の広報活動を行っています。

公営企業部

## 転入・転出、名義変更の際には、必ず手続きを!

転入などにより、上下水道を使用される人は必ず届出をしてください。届出がないと無断使用となり正しい料金を算出できないだけでなく、いろいろなトラブルの原因にもなります。また、届出がなく転出された場合、休止届が出されるまで使用料金の請求がありますので、ご注意ください。下記のような場合には、速やかに各支所または水道業務課および下水道課(春日居支所内)にある各種の届出書にて手続きを行ってください。

### 【上下水道に係わる必要な届出】

開始届 上下水道の使用を開始するとき。 休止・廃止届 転出などにより、上下水道の使用を中止するとき。  
 廃栓届 上下水道の設備を撤去するとき。 所有者変更届 使用者の死亡等による変更、貸借関係の変更があったとき。

【届出先】 〒406-8505 春日居町寺本136 公営企業部水道業務課・下水道課

問合せ先 公営企業部 水道業務課 0553-26-5546・公営企業部 下水道課 0553-26-5547

## 水洗便所等改造資金融資あっせん制度をご利用ください

下水道の本管が布設され公共下水道処理区域内となったみなさんには、「水洗便所等に関する改造資金融資あっせん制度」がご利用になれます。

ご利用に当たっては、下記の条件をすべて満たして頂く必要があります。  
**対象工事** 処理区域となった日から3年以内に完了する公共下水道へ接続する宅内排水設備の改造工事  
**貸付金額** 50万円以内(1万円単位)  
**貸付条件** 法人でない個人の人 市税等を滞納していない人 市内に居住する連帯保証人1人を有する人 他連帯保証人の条件  
**返済期間** 36カ月以内 **返済方法** 貸付の翌月から口座自動振替により元金均等償還  
**利子補給** 年利7%以内は、市が利子補給を行います。ただし、延滞利息は申請者負担となります。  
**提出するもの** 改造資金融資あっせん申請書(下水道課にあります) 納税証明書(申請者および連帯保証人)

問合せ先 公営企業部 下水道課 総務係 0553-26-5547

総務部 税務課

## 新築・増築・滅失した家屋についてのお願い

家屋を新築・増築・滅失した時には、「家屋新築・増築・滅失申告書」を提出してください。提出されないと、「賦課期日(1月1日)に家屋が存在するのに、評価証明が発行できない」とか、「家屋が存在しないのに課税されてしまう」といったことが起こってしまいます。

市では、提出された申告書に基づき、新増築の家屋評価および滅失家屋の現地確認を行い、固定資産課税台帳への登録および削除を行います。なお、プレハブの車庫、物置なども課税の対象になりますので、お忘れのないように申告書の提出をお願いいたします。また、滅失建物が登記されている場合は、法務局で滅失登記をするようにしてください。

**対象家** 平成17年1月2日～平成18年1月1日に新築・増築・滅失した(または予定)の家屋  
**提出期限** 平成17年11月30日  
**提出書類** 市役所本庁税務課または各支所総務課に備え付けの「家屋新築・増築・滅失申告書」に必要事項を記入し提出してください。

問合せ先 総務部 税務課 資産税担当 055-262-4111(内線132・133)



黒鉛筆で所定の事項に正しく記入してね!

# 調査票の記入はお済みですか?

**2005 国勢調査**  
平成17年10月1日(土)

問合せ先 秘書政策室 企画推進担当  
055-262-4111(内線222・228)



## 市役所本庁に総合案内窓口を設置しました

市では9月1日から、市民の視点に立ったサービス向上を図るため、市役所本庁1階ロビーに「総合案内窓口」を設置いたしました。

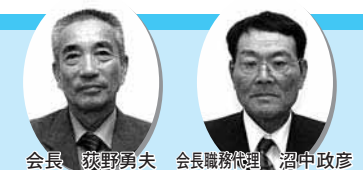
昨年の合併に伴い、行政の窓口が以前の場所と変わったり、分庁舎などができたりして、市民のみなさまにいろいろとご不便をおかけしておりました。これからは、各担当へのご案内やいす式の昇降機のご利用、お忘れ物のお問い合わせなどが対応できるようになりました。

ご来庁の際、何かわからないことやお聞きになりたいことがありましたら、お気軽にお声をおかけください。



## 新農業委員決まる

任期満了に伴う笛吹市農業委員会委員の改選が行われ38人の新委員が決定しました。会長には荻野勇夫氏、会長職務代理には沼中政彦氏が就任。任期は平成20年8月31日までです。



氏名	地区	役職
荻野 勇夫	石和町井戸	会長
沼中 政彦	一宮町東原	会長職務代理
梶原 正一	八代町竹居	農地部長
茂手木 廣	春日居町桑戸	農地副部長
岩間 富士雄	御坂町成田	農政部長
深澤 照彦	境川町小山	農政副部長
竹内 明彦	石和町四日市場	
石原 俊夫	石和町中川	
保坂 康彦	石和町広瀬	
青柳 良雄	石和町唐柏	
赤岡 勝廣	石和町松本	
丸山 敏男	石和町砂原	
渡邊 清則	御坂町上黒駒	
浅川 朝世	御坂町二之宮	
田中 俊久	御坂町尾山	
小澤 貴美江	御坂町夏目原	
古屋 照夫	御坂町上黒駒	
風間 進	御坂町井之上	
荻野 公仁	御坂町大野寺	
山下 桂子	一宮町土塚	
山本 正一	一宮町南野呂	
古川 稔治	一宮町竹原田	
池田 和俊	一宮町国分	
窪 清	一宮町石	
岩間 正美	一宮町塩田	
中村 千勝	一宮町北都塚	
竹野 三朗	八代町南	
齊藤 政富	八代町永井	
樋口 猛	八代町南	
鈴木 一仁	八代町北	
石倉 泰明	八代町北	
橋田 良仁	八代町高家	
小林 兵衛	境川町藤堂	
岡 梅子	境川町大窪	
大須賀 基眞	境川町石橋	
中村 哲也	春日居町鎮目	
岡 富夫	春日居町国府	
荻原 智	春日居町寺本	

笛吹市農業委員名簿(敬称略)

## 北海道の自然を満喫

### 中学生自然体験学習会開催

8月17日から20日の4日間、北海道の標津町で自然体験学習会が開催されました。

この自然学習会は、体験できないような酪農の体験や漁業の様子を実際に見学し、限りある自然を大切にすることを養い、集団生活を通し規律や協調性を養うことを目的に行われたもので、市内の中学1年生24人が参加しました。

参加者は北海道の雄大な大地と海原を舞台に、鮭の解体ショーや鮭の一生の学習、水族館や鮭網起こしの見学、酪農や溪流釣りの体験などを行いました。特に酪農体験では、子牛が生まれ自力で立つまでを見学できたグループや、その土地でしか体験できないチャンチャン焼き体験やアザラシウォッチングなど、普通では見られない貴重な体験ができて参加者はとても喜んでいました。また、地元中学校の生徒との交流ではスポーツなどをして楽しみました。

参加した生徒は、「牛の乳絞りや子牛にミルクを飲ませたことや鮭缶作りなど、普段出来ないことが出来て嬉しかった。アザラシも間近で見ることができて、本当に貴重な体験をさせてもらってとても良い思い出になりました。」と語ってくれました。



酪農体験



鮭缶作り

## ゆい・ゆい・ゆい石和子育てランド

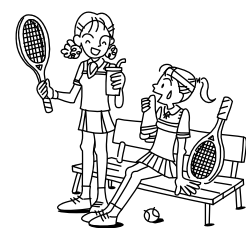
- ◎日時 平成17年10月26日(水)午前10時〜12時
- ◎会場 笛吹市スコレセンター2階
- ◎資料展示室、アートギャラリー
- ◎内容 ☆マタニティビクス&助産婦さんのちよっとい話
- ◎対象 妊娠13週以降の妊婦 定員15人
- ◎内容 妊娠中に気持ちよく体を動かしたり、お産のイメージトレーニングをする
- ◎☆親子で遊ぼう
- ◎会場 アートギャラリー(図書館2階)
- ◎対象 0才児く就園前の親子 20組
- ◎内容 手遊び、わらべうた、紙芝居、おしゃべりタイムなど
- ◎企画・運営 NPO法人 Happy Space ゆうゆうゆう
- ◎申込み先 ☎055-263-5298(星合)

※いずれも参加費無料、定員になり次第締め切り

## テニス教室を開催します

笛吹市テニス協会では、市内在住者を対象にテニス教室(硬式)を開催します。

- ◎日時 平成17年10月13日(木)〜平成17年11月17日(木)までの毎週木曜日(計6回)午後8時〜10時
  - ◎場所 春日居スポーツ広場 テニスコート(オムニコート)
  - ◎対象者 市内在住の社会人で初級者(自己判定可)
  - ◎定員 30人
  - ◎参加費 3000円(コート・照明・ボール代等)
  - ◎持ち物 ラケット・テニスシューズ・タオル等
  - ◎申込方法 平成17年10月1日(土)から電話で受付です。(定員になり次第締め切ります)
  - ◎申込・問合せ先 早川 ☎055-262-2050  
吉岡 ☎0553-26-2757
- \*吉岡さんへのお問い合わせは午後7時以降にお願いします。



## 入札結果のお知らせ

工事・委託名	場 所	予定価格(円)	決定額(円)	決定業者	入札日
配水管布設及び給水取出し実施設計業務委託	一宮町地区	9,700,000	8,900,000	㈱日水コン	平成17年8月30日
区画道路2号線(1工区)照明灯工事	石和町松本	4,400,000	4,270,000	㈱真栄電気	"
都市計画道路石和駅前松本線(2工区)照明灯工事	石和町松本	7,200,000	6,950,000	㈱有電	"
近津用水環境整備工事に伴う安全施設設置工事	石和町川中島	10,300,000	9,850,000	㈱内外	"
下水道管渠布設工事第16工区(八代)	八代町高家	7,000,000	6,850,000	㈱拓甲建設 笛吹営業所	"
下水道管渠布設工事第24工区(御坂)	御坂町成田	7,300,000	7,086,600	㈱ホンケン	"
下水道管渠布設工事第25工区(八代)	八代町岡	8,100,000	7,980,000	明伸工業㈱	"
下水道管渠布設工事第21工区(一宮)	一宮町国分	13,200,000	12,800,000	南佐野緑化土木	"
下水道管渠布設工事第19工区(一宮)	一宮町一ノ宮	16,200,000	15,750,000	武藤工業㈱	"
下水道管渠布設工事第26工区(八代)	八代町岡	17,000,000	16,480,000	望月建設工業㈱	"
下水道管渠布設工事第20工区(一宮)	一宮町中尾	18,800,000	18,200,000	初海工業㈱	"
下水道管渠布設工事(石和第1工区)	石和町四日市場	31,000,000	30,100,000	㈱須田組	"
下水道管渠布設工事第23工区(石和)	石和町小石和・河内・砂原	38,000,000	37,000,000	㈱栗田工業	"
石和東小学校地区 児童館建設工事	石和町中川	56,500,000	53,000,000	㈱乙黒	"

※金額は税抜き価格です。



# 笛吹市立図書館読書強化月間

～10月は図書館がさらに楽しくなっちゃいます～

10月は通常のイベントの他に盛りだくさんの内容で皆様をお待ちしています。笛吹市図書館めぐりをしてみませんか？



## ★ 笛吹市立図書館合併1周年記念&読書月間スペシャルイベント

### 「絵本作家 長谷川義史氏講演会」

- 日時 10月23日(日) 午後1時30分から
- 場所 学びの杜御坂図書館視聴覚室
- 内容 講演会・原画展・サイン会(入場無料)

#### 長谷川義史氏原画展開催

10月8日～23日 学びの杜 御坂図書館

#### プロフィール

1961年大阪府生まれ。初の個展は85年。96年から週間文春で室井滋さんのエッセー「すっぴん魂」のイラストを担当。00年「おじいちゃんのおじいちゃんのおじいちゃんのおじいちゃん」で絵本デビュー。03年講談社出版文化賞絵本賞、05年日本絵本賞。「どこどこ」など著書多数。



### ★ 石和図書館

- 手作り和紙プレゼント!! (10月1日から) ～絵手紙にしてお友達に出してみませんか?～
- ハロウィン・パーティーおはなし会(子育て支援・タイタンももんちゃん共催)  
10月19日(水) 午後3時から 2階アート・ギャラリー

### ★ 御坂図書館

- カフェテラスで生演奏付きの朗読はいかが?  
10月30日(日) 午後1時30分から御坂図書館デッキコーナー(雨天の場合はロビー)  
キーボード&篠笛の生演奏バックに"朗読表現なみの会(代表:河野 司 演奏:大久保 幸)"の方が朗読サービスします。

### ★ 一宮図書館

- 昔なつかし紙芝居おじさん  
～紙芝居おじさんが自転車に乗ってやってくる。子どもたちは水あめを食べながら、紙芝居を楽しみます～  
10月22日(土) 午後2時から一宮図書館前入口(雨天の場合は和室)

### ★ 八代図書館

- 絵手紙に読書感想画を書こう!  
自分の好きな本の挿絵、良かった場面を絵にしてみよう。材料はすべてこちらで用意します。  
10月16日(日)・30日(日) 午前10時から八代図書館
- Hello Hello Enjoy English(英語おはなし会) ～毎回楽しいハロウィン特集～  
10月1日・8日・15日・22日・29日(毎週土曜日午前10時から) 八代図書館おはなしコーナー

### ★ 境川図書館

- 文化祭の中で大型紙芝居を演じます。 10月29日(土) 午後1時から

### ★ 春日居ふるさと図書館

- おりがみスペシャル教室「カリスマおりがみ少年がやってくる」  
～おりがみの枝を間近に見て、テクニックを習得しちゃおう～  
10月8日(土) 午前10時30分から11時30分

笛吹市あぐり情報ステーション2階会議室  
講師:小佐野翔也君(富士吉田市立下吉田中学校2年生)  
内容:小佐野君のデモンストレーション  
おりがみ教室・作品紹介と展示

LIBRARY INFORMATION LIBRARY INFORMATION LIBRARY INFORMATION LIBRARY INFORMATION

# 図書館インフォメーション

## 図書館情報

### 笛吹市石和図書館

- おはなし会タンタン(毎月第2・4木曜日)  
●10月13日(木)・27日(木) 午前11時～11時30分
- 家族で始めようブックスタート(毎月第1・3木曜日)  
●10月6日(木) 午前10時30分から  
(会場の都合により20日はお休みです)

### ハロウィン・パーティーおはなし会

- (子育て支援・タイタンももんちゃん共催)  
●10月19日(水) 午後3時から

### 耳をすませばえほん隊

- 10月1日(土)・8日(土)・15日(土)・22日(土)・29日(土)  
午前11時～11時30分・午後2時～2時30分  
毎週土曜日2回開催

### 笛吹市御坂図書館

- おはなし会ぴよぴよん(毎月第2・4火曜日)  
●10月11日(火)・25日(火) 午前11時～11時30分  
(この日以外にも要望があれば本の読み聞かせをします)

### 楽蔵(映画会・お話・工作)

- 10月1日(土) 午後2時から

### 笛吹市一宮図書館

#### おはなしのゆりかご

- 10月5日(水)  
午前10時15分～10時45分(1歳6カ月児～3歳児)  
午前11時～11時30分(0歳児～1歳5カ月児)

#### おはなしのぶらんこ

- 10月23日(日) 午前10時30分から

#### チャレンジ教室

- 10月1日(土) 午後2時から  
定員12人(申し込みは一宮図書館まで)

#### 子ども放送局

- 10月1日(土)・15日(土) 午前11時～11時45分

### 笛吹市八代図書館

#### バムケロおはなし会

- 10月8日(土) 午後1時30分から

### 笛吹市境川図書室

#### おはなし会さかいがわ(毎月第1土曜日)

- 10月1日(土) 午後2時から  
(毎週土曜日、随時おはなし会を予定しています)

### 笛吹市春日居ふるさと図書館

#### おはなしのへやもも(乳幼児向け)

- 10月4日(火)・18日(火)  
午前10時30分から

#### おりがみを楽しもう!

- 10月8日(土) 午前10時30分から

#### パパとグランパのおはなし会

- 10月15日(土) 午前10時30分～11時

※図書館のおはなし会は、子どもたちだけでなく、敬老会・公民館・まつり・老人ホーム・デイサービス施設・病院等に出向き、年配者の方々にもサービスをさせていただいています。ご要望があれば随時出前おはなし会を行っていますので、下記にお問合せください

■問合せ先 石和図書館 055-262-5959(担当雨宮)

■ 笛吹市石和図書館 055-262-5959	■ 笛吹市八代図書館 055-265-4011
■ 笛吹市御坂図書館 055-263-0363	■ 笛吹市境川図書室 055-266-2014
■ 笛吹市一宮図書館 0553-47-5220	■ 笛吹市春日居ふるさと図書館 0553-26-2283

## 10月の図書館休館日

- \* 笛吹市石和図書館: 3日(月)・11日(火)・17日(月)・24日(月)・31日(月)
- \* 笛吹市御坂図書館: 5日(水)・12日(水)・19日(水)・26日(水)・31日(月)・8日(土)電気点検のため臨時休館
- \* 笛吹市一宮図書館: 3日(月)・4日(火)～10日(月)蔵書点検・17日(月)・24日(月)・28日(金)・31日(月)
- \* 笛吹市八代図書館: 3日(月)・10日(月)・17日(月)・24日(金)・31日(月)
- \* 笛吹市境川図書室: 2日(日)・9日(日)・10日(月)・16日(日)・23日(日)・30日(日)
- \* 笛吹市春日居ふるさと図書館: 3日(月)・11日(火)・17日(月)・24日(月)・28日(金)・31日(月)

※おはなし会などくわしくは各図書館のチラシをご覧ください。





**社会保険相談所を開設します**

甲府社会保険事務所では、毎月社会保険相談所を開設し、健康保険に関する簡単な事務処理や相談業務、また厚生年金保険並びに国民年金に関する各種相談や受付を行い、事業主や被保険者の方々に便宜を図っております。相談内容は固く守られますので、どうぞご利用ください。

**日時**

平成17年10月18日(火)  
午前9時30分～12時  
午後1時～4時

**場所**

笛吹市商工会本所旧石和町商工会

**問合せ先**

甲府社会保険事務所

055 252 1431

**交通安全スローガンを募集します**

県民一人ひとりの意識の高揚を図るため、交通安全の合言葉となる「交通安全スローガン」を募集します。

**応募資格**

県内に在住・在勤・在学している方

**応募方法**

郵便はがき（FAXの場合はA4サイズの用紙）に、郵便番号・住所・氏名（フリガナ）・年齢・性別・職業（学生は学校名と学年）・スローガンを明記して応募してください。

**応募期限**

平成17年10月20日(木)当日消印有効

**応募先**

〒400 8501

甲府市丸の内1 6 1

山梨県交通対策推進協議会事務局

局、交通安全スローガン募集係

**問合せ先**

県企画部県民生活課

055 223 1353

FAX 055 223 1354

**働く婦人の家「生活講座」**

**【ホームヨーガ教室】**

**日時**

平成17年11月4日(金)・11日(金)・18日(金)  
午後7時30分～9時

**場所**

笛吹市働く婦人の家

**定員**

30人

**持ち物**

大きめのバスタオル  
(ヨガマットがある方はお持ちください)

**申込期限**

平成17年10月31日(月)

定員になり次第締め切り

**申込・問合せ先**

働く婦人の家

055 265 4596

八代支所地域振興課

055 265 2111

**「区分所有法」講座のご案内**

山梨県マンション管理士会では、

「区分所有法」のわかりやすい講座を次のとおり実施します。要望の多いマンション管理組合の方々の情報交換の場にもなりますので、奮ってご参加ください。

**日時**

平成17年10月29日(土)・30日(日)の2日間

午前9時40分～午後3時40分

(受付午前9時10分)

**場所**

びゅあ総合

(山梨県男女共同参画推進センター)

旧厚生年金会館の南隣

**対象者**

マンション管理組合役員、区分所有者、購入予定者

**定員**

30人

**申込期限**

平成17年10月15日(木)

**申込・問合せ先**

〒406 0003

笛吹市春日居町桑戸717

山梨県マンション管理士会

研修委員会

0553 26 6981

**下水道排水設備工事責任技術者認定試験のお知らせ**

下水道の排水設備工事を施工する指定工事店には、下水道排水設備工事責任技術者の資格を有する方が必要です。この試験は、責任技術者としての技能を認定するものです。

**受付期間**

平成17年10月3日(月)～10月14日(金)

**申込・問合せ先**

笛吹市石和町東油川417

(財)山梨県下水道公社

055 263 2738

申込用紙は、笛吹市公営企業

部下水道課窓口・峡東浄化セ

ンターに用意してあります。

**「子ども健康週間」講演会のお知らせ**

日本小児科学会では、講演会を次のとおり開催します。

**日時**

平成17年10月23日(日)  
午後2時～4時

**交通安全スローガンを募集します**

県民一人ひとりの意識の高揚を図るため、交通安全の合言葉となる「交通安全スローガン」を募集します。

**応募資格**

県内に在住・在勤・在学している方

**応募方法**

郵便はがき（FAXの場合はA4サイズの用紙）に、郵便番号・住所・氏名（フリガナ）・年齢・性別・職業（学生は学校名と学年）・スローガンを明記して応募してください。

**応募期限**

平成17年10月20日(木)当日消印有効

**応募先**

〒400 8501

甲府市丸の内1 6 1

山梨県交通対策推進協議会事務局

局、交通安全スローガン募集係

**問合せ先**

県企画部県民生活課

055 223 1353

FAX 055 223 1354

**働く婦人の家「生活講座」**

**【ホームヨーガ教室】**

**日時**

平成17年11月4日(金)・11日(金)・18日(金)  
午後7時30分～9時

**場所**

笛吹市働く婦人の家

**定員**

30人

**持ち物**

大きめのバスタオル  
(ヨガマットがある方はお持ちください)

**申込期限**

平成17年10月31日(月)

定員になり次第締め切り

**申込・問合せ先**

働く婦人の家

055 265 4596

八代支所地域振興課

055 265 2111

**「区分所有法」講座のご案内**

山梨県マンション管理士会では、

「区分所有法」のわかりやすい講座を次のとおり実施します。要望の多いマンション管理組合の方々の情報交換の場にもなりますので、奮ってご参加ください。

**日時**

平成17年10月29日(土)・30日(日)の2日間

午前9時40分～午後3時40分

(受付午前9時10分)

**場所**

びゅあ総合

(山梨県男女共同参画推進センター)

旧厚生年金会館の南隣

**対象者**

マンション管理組合役員、区分所有者、購入予定者

**定員**

30人

**申込期限**

平成17年10月15日(木)

**申込・問合せ先**

〒406 0003

笛吹市春日居町桑戸717

山梨県マンション管理士会

研修委員会

0553 26 6981

**日時**

平成17年10月15日(土)  
午前10時～午後4時

**場所**

いちのみや桃の里

ふれあい文化館1階会議室

**問合せ先**

社会保険労務士会峡東支部

支部長 辻 武彦

0553 44 1089

山梨県行政書士会峡東支部

支部長 原田正明

0553 47 3597

**「生と死の「コーナー」関連事業講演会のお知らせ**

山梨大学附属図書館医学分館では、地域貢献事業として次のとおり講演会を開催します。

**日時**

平成17年10月19日(水)  
午後6時～7時30分

**場所**

山梨大学医学部

臨床講義棟小講義室

入場料 無料

**講演内容**

緩和ケアの現場から～在宅と有床診療所での終末期医療～

**問合せ先**

山梨大学附属図書館医学分館

055 273 9357

**野生きのこ鑑定会のお知らせ**

今年もきのこの季節がやってきました。林務環境部では、次のとおり「野生きのこ鑑定会」を実施します。当日はきのこの採取は行いませんので、採取したきのこがあればぜひお持ちください。

**日時**

平成17年10月5日(水)  
午前10時～午後2時

**場所**

塩山市赤尾453 1

杜の交流館(峡東森林組合)

**問合せ先**

峡東地域振興局林務環境部

森づくり推進課

0553 20 2722



二十日祭



8月20日 石和町市部本通りを練り歩く八幡みこし (二十日祭歩行者天国)



8月20日 御陣屋太鼓を披露する石和南小学校の子どもたち(二十日祭歩行者天国)

サマーカーニバル



8月19日 笛吹川畔で披露された本場ブラジルサンバ(サマーカーニバル)

灯笼流し



笛吹川に火がともされた灯笼が流れる (サマーカーニバル)

大文字焼き



8月16日、夏の夜の風物詩である甲斐いちのみや大文字焼きが開催されました。江戸時代まで親しまれていた峡東地方の四大火祭りが18年前に復活したもので、大の字は一画目が70メートル、二画目が85メートル、三画目が60メートルあり、約2メートルごとに組まれた井桁に点火されました。

甲斐いちのみや桃源太鼓の勇壮な演奏 (大文字焼きイベント会場)



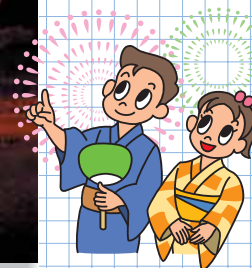
射的を楽しむ子どもたち(大文字焼きイベント会場)

笛吹市夏まつり開催

花火大会



8月21日 25万人の観客でにぎわった石和温泉花火大会 (笛吹市役所前)



笛吹市の夏を彩る「笛吹市夏まつり」が、7月20日から8月21日にかけて開催されました。石和鵜飼いと連夜花火に始まり、お盆の送り火である甲斐いちのみや大文字焼き、笛吹市サマーカーニバルや二十日祭歩行者天国などが行われました。また、夏まつりのフィナーレを飾る石和温泉花火大会では、約9,000発の花火が打ち上げられ夏の夜空を彩りました。





# 笛吹警察署生活安全ニュース

No.10

## 「振り込め詐欺にご用心!」



笛吹警察署 055-262-0110

振り込め詐欺は家族を心配する心を逆手に取る悪質な犯罪で、家族や警察官、弁護士になりすましたり、架空の債権を請求したりするもので、常にその手口を変えて敢行されています。これらの犯行手口を知っていただき被害に遭わないように注意してください。

その振り込みちよっと待った!!

一番おいしい!

2005年  
新市町村振興室

# オータムジャンボ宝くじ

1等・前後賞合わせ

## 2億円

●1等:1億5,000万円/前後賞各2,500万円 ●2等:1,000万円 ●3等:100万円

1枚300円! 売り切れしだい発売終了!

●発売期間 平成17年9月26日(月)~10月11日(火) ●抽せん日 平成17年10月14日(金)  
●当せん金支払開始日 平成17年10月19日(水)

9月26日(月)発売

この宝くじの収益金は市町村の明るい街づくりや環境対策、高齢化対策など地域住民の福祉向上のために使われます。 財団法人全国市町村振興協会

DATA FUEFUKI	
人口	72,552人 (+29)
男	35,132人 (+7)
女	37,420人 (+22)
世帯数	25,462世帯 (+42)
H17.9.1現在 ( )は前月比	

発行/2005.10.1 山梨県笛吹市役所 編集/秘書政策室・広聴広報担当  
所在地/〒406-8510 笛吹市石和町市部777番地 TEL 055-262-4111(代)  
URL/http://www.city.fuefuki.yamanashi.jp/



この印刷物は、古紙配合率100%再生紙と大豆油インクを使用しております。