

(8) 図書館

・施設の概要

図書館は、笛吹市立図書館条例に基づき、図書の貸出しや学習、視聴覚スペースなどの提供を行う場として、以下の6施設を設置しています。(表2-33)^{(注)34} 図書館は、全ての施設が集会所と建物を共用してサービスを提供している(複合施設)点に特徴があります。

なお、中央図書館機能を有する石和図書館に加え、御坂図書館、一宮図書館(以下「主要な図書館」と表現しています)は、占有面積が大きく、複合施設である集会所における主要なサービスの一つとして位置付けることができます。

施設名称	所管部門	代表建築年度	施設形態	設置条例	主な施設・設備など	備考
石和図書館	生涯学習課	昭和61年度	複合	笛吹市立図書館条例	読書室、絵本コーナー、ラウンジ、視聴覚ホールなど	スコレーセンター内
御坂図書館	生涯学習課	平成16年度	複合	笛吹市立図書館条例	学習室、ばら・天文コーナー、視聴覚コーナーなど	学びの杜みさか内
一宮図書館	生涯学習課	平成13年度	複合	笛吹市立図書館条例	学習室・おはなしコーナー、視聴覚コーナーなど	いちのみや桃の里ふれあい文化館内
八代図書館	生涯学習課	昭和57年度	複合	笛吹市立図書館条例	学習スペース、おはなしコーナーなど	八代総合会館内
境川図書室 (境川総合会館内)	生涯学習課	昭和51年度	複合	笛吹市立図書館条例	ブラウジング・その他コーナーなど	境川総合会館内
春日居ふるさと図書館	農林振興課	平成13年度	複合	笛吹市立図書館条例	学習スペース、視聴覚コーナー おはなしコーナーなど	あぐり情報ステーション内

表 2-33 図書館の一覧



石和図書館



御坂図書館

(注)34 笛吹市立図書館条例施行規則に基づく図書館の開館時間は以下の通りです。

	石和図書館	一宮図書館	春日居ふるさと図書館	八代図書館	境川図書室	御坂図書館
平日	10:00～21:00	9:30～17:00(水・金) 9:30～19:00(火・木)	10:00～19:00	10:00～17:00	10:00～17:00	10:00～18:00
土日	9:00～17:00	9:30～17:00	10:00～17:00	10:00～17:00	10:00～17:00(土)	9:00～17:00

図書館の開館時間一覧(笛吹市立図書館条例施行規則より)

・施設の配置状況と字別の人口分布

図 2-44 は、図書館の配置と字別の人口密度を表しています。

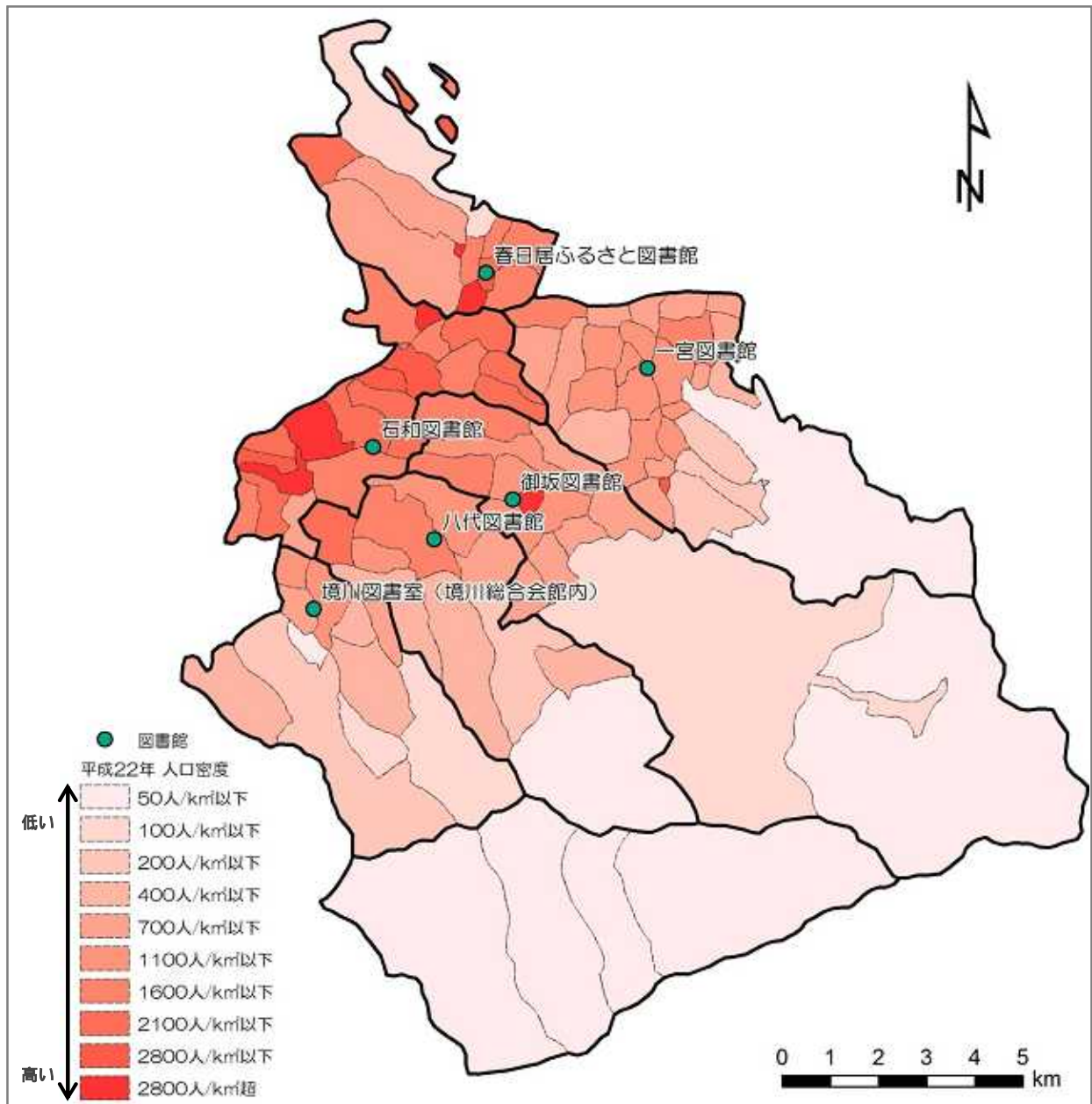


図 2-44 図書館の配置と人口分布 (人口密度)

・ 建物の現状（品質）

図書館は6施設6棟の建物で構成されています。（表2-34）

躯体性能は、老朽化率が平均44.9%、鉄筋コンクリート造の建物が6棟中5棟あり、全ての建物で耐震性能も高くなっています。

設備の設置状況は、図書館は多くの住民が利用する施設であることから、出入口スロープや多目的トイレなどの福祉設備が6施設中5施設に設置されています。

施設名称	建物棟数	延床面積			老朽化率	躯体性能			設備性能			建物性能	
		施設全体	築30年経過	築30年経過		鉄筋	鉄骨	木造	耐震性有	大規模改修有	福祉有		節電有
石和図書館	1棟	1,887.19 m ²	-	52.0%	1棟	-	-	1棟	-	1棟	-	-	20.9点
御坂図書館	1棟	659.90 m ²	-	33.6%	-	-	1棟	1棟	-	1棟	-	1棟	22.7点
一宮図書館	1棟	858.34 m ²	-	22.0%	1棟	-	-	1棟	-	-	-	-	18.1点
八代図書館	1棟	212.18 m ²	212.18 m ²	60.0%	1棟	-	-	1棟	-	1棟	-	-	19.6点
境川図書室 (境川総合会館内)	1棟	16.50 m ²	16.50 m ²	72.0%	1棟	-	-	1棟	1棟	1棟	-	-	22.1点
春日居ふるさと図書館	1棟	320.75 m ²	-	29.7%	1棟	-	-	1棟	-	1棟	-	-	20.8点
合計・平均	6棟	3,954.86 m ²	228.68 m ²	44.9%	5棟	-	1棟	6棟	1棟	5棟	-	1棟	20.7点

表 2-34 図書館の建物性能

建物の築年数別の傾向は、大規模改修が必要とされる築30年を経過した建物の延床面積が228.68 m² (5.8%) となっています。(図2-45) また、築20年から30年以内の建物の延床面積が1,887.19 m² (47.7%) となっており、10年後には図書館の延床面積のうち2,115.87 m² (53.5%) が築30年を経過します。

耐震化の状況は、全ての建物が新耐震基準もしくは耐震改修済みのため、耐震性能に大きな課題はありません。(図2-46)

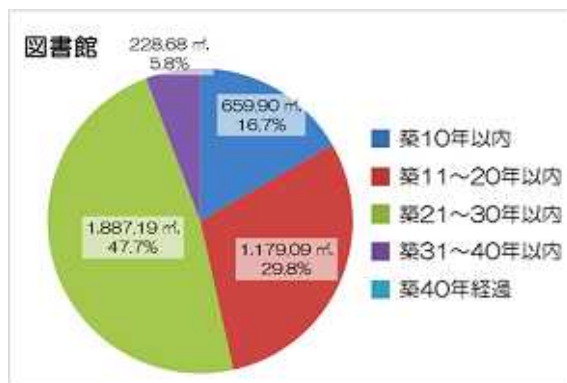


図 2-45 建物の築年数別の割合

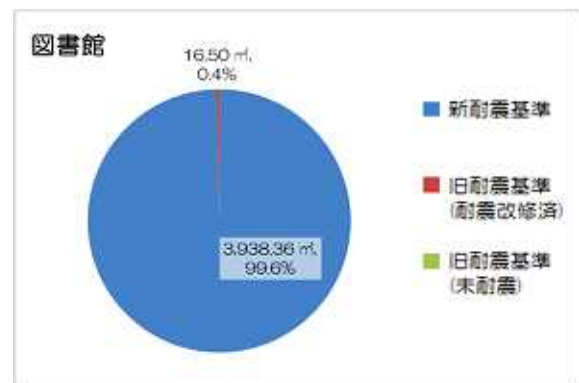


図 2-46 耐震化の状況

図書館の建物性能点は、用途内平均が 20.7 点と全用途平均の 16.4 点より高くなっています。(図 2-47)

主要な図書館の特徴と点数の関係では、平成 16 年度に建築された学びの杜みさかでサービスを提供している御坂図書館は、建物性能点が 22.7 点と最も高くなっています。

一方、いちのみや桃の里ふれあい文化館でサービスを提供している一宮図書館は、平成 13 年度に建築されているため老朽化率が 22.0%と低いものの、大規模改修が未実施で福祉設備も未設置であることから、建物性能点が 18.1 点と低くなっています。(図 2-47)

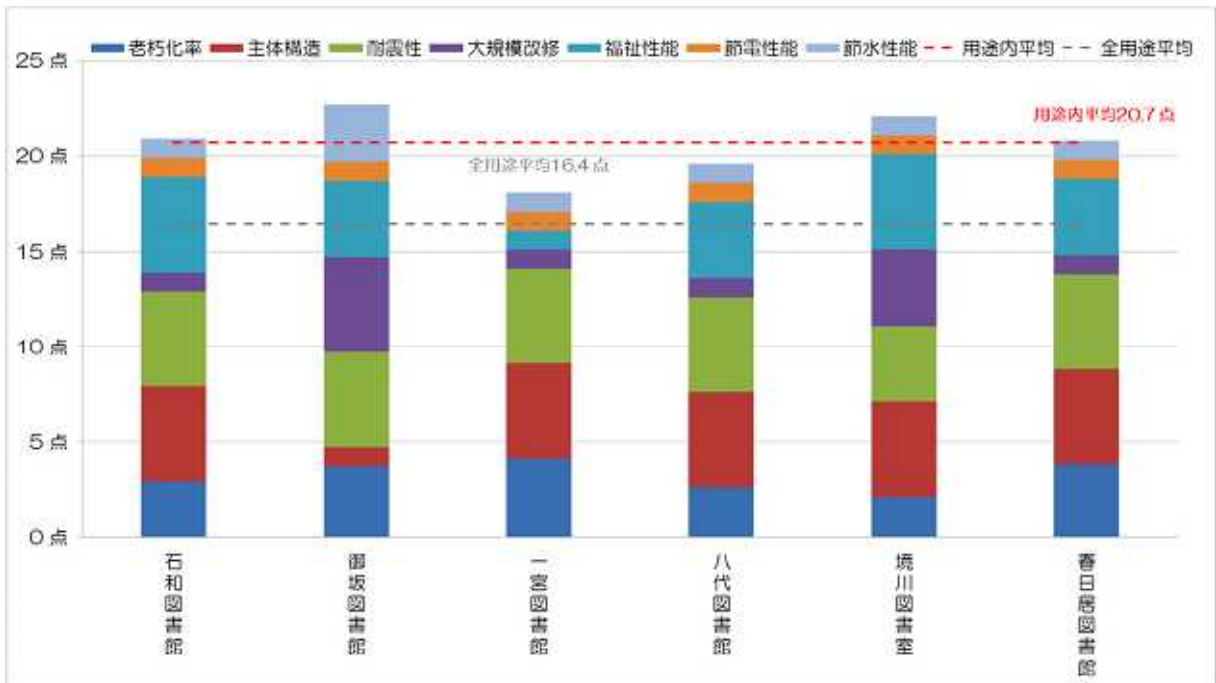


図 2-47 図書館の建物性能比較

・維持管理コストの現状（財務）

図書館全体のコストは、92,385千円となっています。面積当たりコストは平均23.4千円/m²、一冊当たりコストは平均0.14千円/冊となっています。そのほかに、支出を伴わない減価償却相当額が16,852千円あります。（表2-35）

施設名称	延床面積	平均貸出冊数	維持管理コスト	収入	減価償却相当額	面積当たり維持管理コスト	一冊当たり維持管理コスト
石和図書館	1,887.19 m ²	226,033冊	46,317千円	800千円	6,794千円	24.5千円	0.20千円
御坂図書館	659.90 m ²	171,302冊	14,596千円	-	5,956千円	22.1千円	0.09千円
一宮図書館	858.34 m ²	162,330冊	18,367千円	-	2,318千円	21.4千円	0.11千円
八代図書館	212.18 m ²	30,858冊	2,606千円	-	570千円	12.3千円	0.08千円
境川図書室 （境川総合会館内）	16.50 m ²	2,787冊	745千円	-	45千円	45.2千円	0.27千円
春日居ふるさと図書館	320.75 m ²	71,714冊	9,754千円	-	1,169千円	30.4千円	0.14千円
合計	3,954.86 m ²	665,024冊	92,385千円	800千円	16,852千円	-	-
平均	659.14 m ²	110,837冊	15,398千円	133千円	2,809千円	23.4千円	0.14千円

表 2-35 図書館のコスト情報

図2-48は図書館の面積当たり維持管理コスト(左)と一冊当たり維持管理コスト(右)を比較したグラフです。

面積当たりの平均23.4千円/m²と比較すると、主要な図書館では石和図書館が24.5千円/m²、境川図書室が45.2千円/m²と最も高くなっています。

貸出一冊当たりの平均0.14千円/冊と比較すると、主要な図書館では石和図書館が0.20千円/冊、図書室では境川図書室が0.27千円/冊と最も高くなっています。

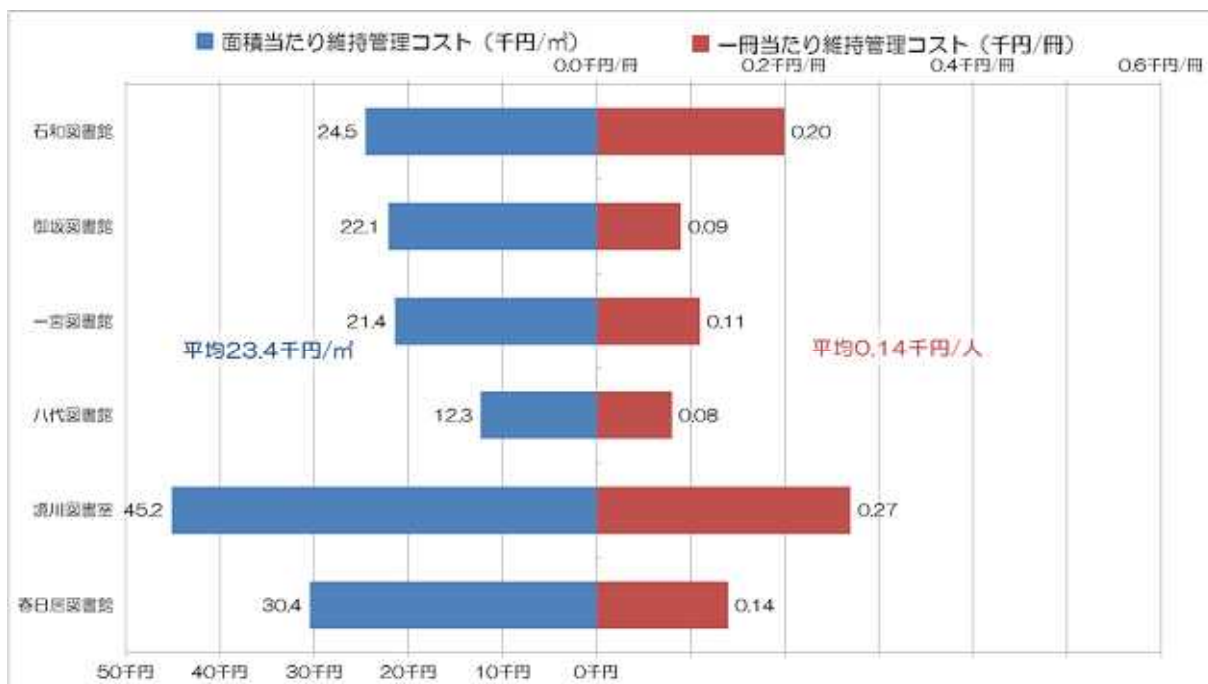


図 2-48 図書館のコスト比較

・稼働、利用の現状（供給）

図書館の平成22年度から平成24年度までの貸出冊数の推移は、全体では678,913冊から647,805冊と31,108冊（-4.6%）減少していますが、八代図書館では微増傾向となっています。（表2-36）

施設名称	稼働・利用の比較指標	貸出冊数	貸出冊数	貸出冊数	平均貸出冊数	貸出目標冊数	稼働率 (A) ÷ (B)
		H22	H23	H24	(A)	(B)	
石和図書館	貸出目標に対する実績	238,097冊	222,901冊	217,100冊	226,033冊	225,000冊	100.5%
御坂図書館	貸出目標に対する実績	169,626冊	174,662冊	169,618冊	171,302冊	173,000冊	99.0%
一宮図書館	貸出目標に対する実績	166,482冊	166,494冊	154,014冊	162,330冊	160,500冊	101.1%
八代図書館	貸出目標に対する実績	28,821冊	29,919冊	33,833冊	30,858冊	35,500冊	86.9%
境川図書室 (境川総合会館内)	貸出目標に対する実績	3,509冊	2,108冊	2,745冊	2,787冊	3,400冊	82.0%
春日居ふるさと図書館	貸出目標に対する実績	72,378冊	72,268冊	70,495冊	71,714冊	73,000冊	98.2%
合計		678,913冊	668,352冊	647,805冊	665,024冊	670,400冊	-
平均		113,152冊	111,392冊	107,968冊	110,837冊	111,733冊	99.2%

表 2-36 図書館の供給情報

図書館については、図書貸出の推移と稼働率を見るため過去3年間の「貸出実績に対する貸出目標冊数」を指標として比較を行いました。（図2-49）

図書館全体の平均99.2%と比較すると、石和図書館、一宮図書館では平均を上回り、100%を超えています。一方、八代図書館、境川図書室については80%台となっています。

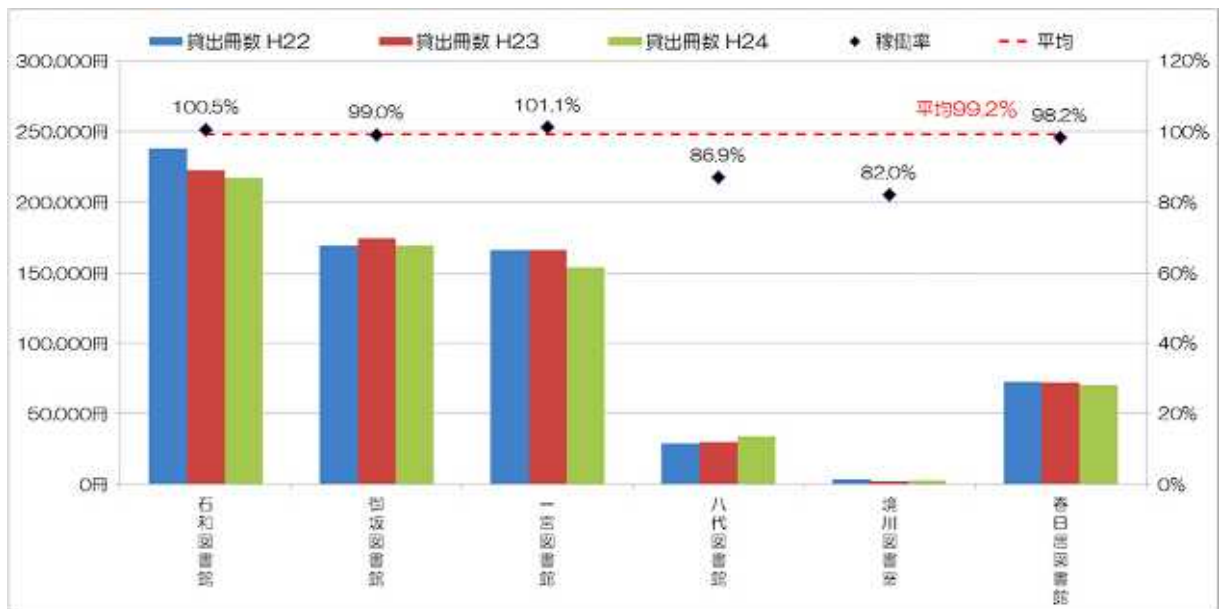


図 2-49 図書館貸出の稼働率比較