

(17) その他施設

・施設の概要

その他施設は、各種設置条例に基づき、供給処理施設や自転車置き場、車庫、陶芸室など8施設を設置しています。一部の施設については、社会福祉協議会に指定管理者の指定を行っています。(表 2-69、図 2-98)

施設名称	所管部門	代表建築年度	施設形態	設置条例	指定管理	備考
笛吹市クリーンセンター	環境推進課	昭和55年度	単独	笛吹市クリーンセンター組織規則		
石和温泉駅前自転車駐車場	市民活動支援課	平成3年度	単独	笛吹市自転車駐車場条例		
笛吹市ふれあいの家	福祉総務課	昭和39年度	単独	笛吹市ふれあいの家条例		笛吹市社会福祉協議会
旧養育所(陶芸室)	御坂支所地域課	-	単独			取り壊しの旧養育所の一部を残し有効利用中
一宮有線テレビ(IFT)	農林振興課	平成7年度	単独	笛吹市一宮有線テレビ条例(廃止)		平成7年度に農業構造改善事業費補助金にて整備
八代支所、倉庫	八代支所地域課	昭和34年度	単独	笛吹市役所支所設置条例		
寺尾分校(旧)	境川支所地域住民課	昭和39年度	単独			
境川倉庫	農林振興課	昭和40年度	単独			

表 2-69 その他施設の一覧

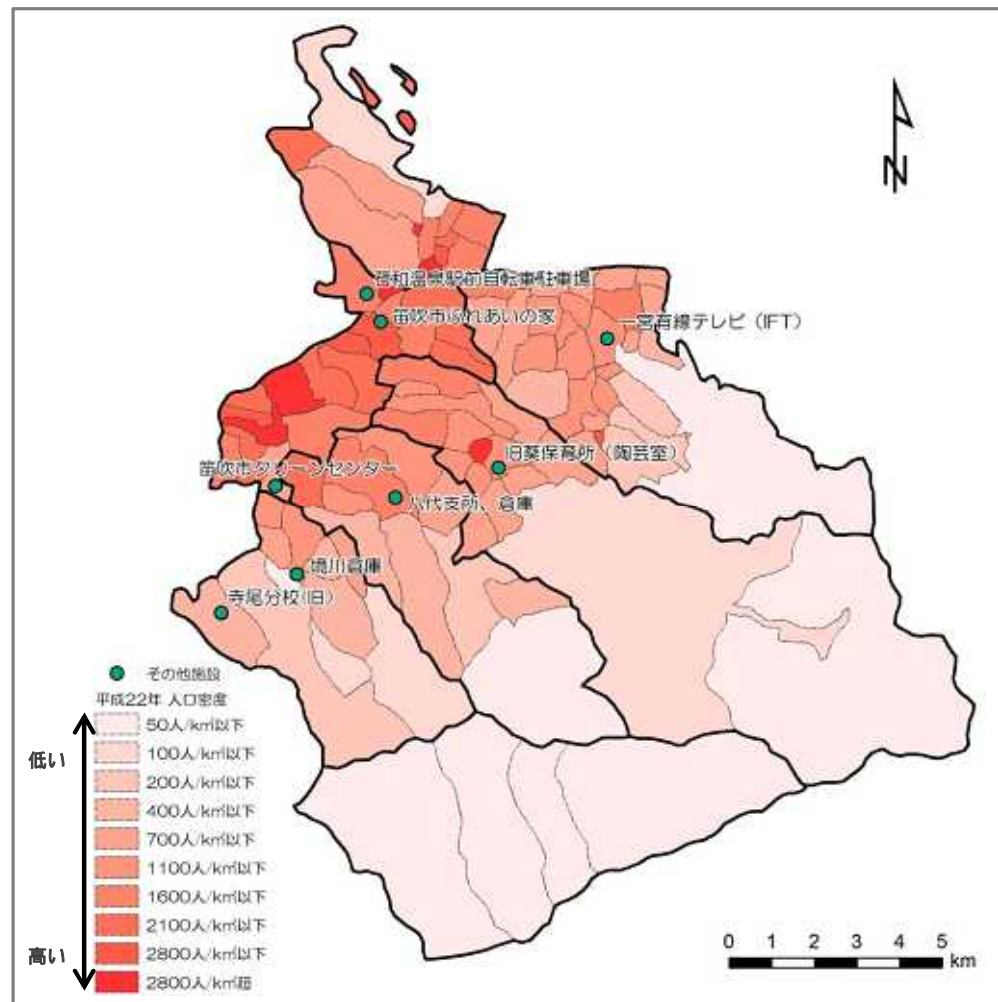


図 2-98 その他施設の配置と人口分布(人口密度)

・ 建物の現状（品質）

その他施設は 8 施設 9 棟の建物で構成されています。（表 2-70）

躯体性能は、老朽化率の平均が 87.3%と 17 用途中で最も高くなっており、9 棟中 4 棟が木造、2 棟の耐震性能が高くなっています。

施設名称	建物棟数	延床面積			躯体性能						設備性能			建物性能
		施設全体	築30年経過	老朽化率	主体構造			耐震性有	大規模改修有	福祉有	節電有	節水有		
					鉄筋	鉄骨	木造							
笛吹市クリーンセンター	1 棟	51.30 m ²	51.30 m ²	100.0%	-	-	1 棟	-	-	-	-	-	1 棟	8.0 点
石和温泉駅前自転車駐車場	1 棟	628.00 m ²	0.00 m ²	56.7%	1 棟	-	-	1 棟	-	1 棟	-	-	-	17.7 点
笛吹市ふれあいの家	1 棟	742.89 m ²	742.89 m ²	96.0%	1 棟	-	-	1 棟	-	1 棟	-	-	-	18.2 点
旧養保育所（陶芸室）	2 棟	52.00 m ²	52.00 m ²	100.0%	-	1 棟	1 棟	-	-	-	-	-	-	7.5 点
一宮有線テレビ（IFT）	1 棟	301.50 m ²	0.00 m ²	45.9%	-	1 棟	-	1 棟	-	-	-	-	-	14.0 点
八代支所、倉庫	1 棟	121.80 m ²	121.80 m ²	100.0%	-	-	1 棟	-	1 棟	-	-	-	-	11.2 点
寺尾分校(旧)	1 棟	241.00 m ²	241.00 m ²	100.0%	-	-	1 棟	-	-	-	-	-	-	7.0 点
境川倉庫	1 棟	198.45 m ²	198.45 m ²	100.0%	-	1 棟	-	-	-	-	-	-	-	9.0 点
合計・平均	9 棟	2,336.94 m ²	1,407.44 m ²	87.3%	2 棟	3 棟	4 棟	3 棟	1 棟	2 棟	-	-	1 棟	11.6 点

表 2-70 その他施設の建物性能

建物の築年数別の傾向は、築 21 年から 30 年以内の建物の延床面積が 628.00 m²（26.9%）となっており、10 年後には築 30 年を経過します。（図 2-99）

耐震化の状況は、9 棟のうち 4 棟が木造で、60.2%が旧耐震基準であり未耐震が 28.4%となっています。（図 2-100）



図 2-99 建物の築年数別の割合



図 2-100 耐震化の状況

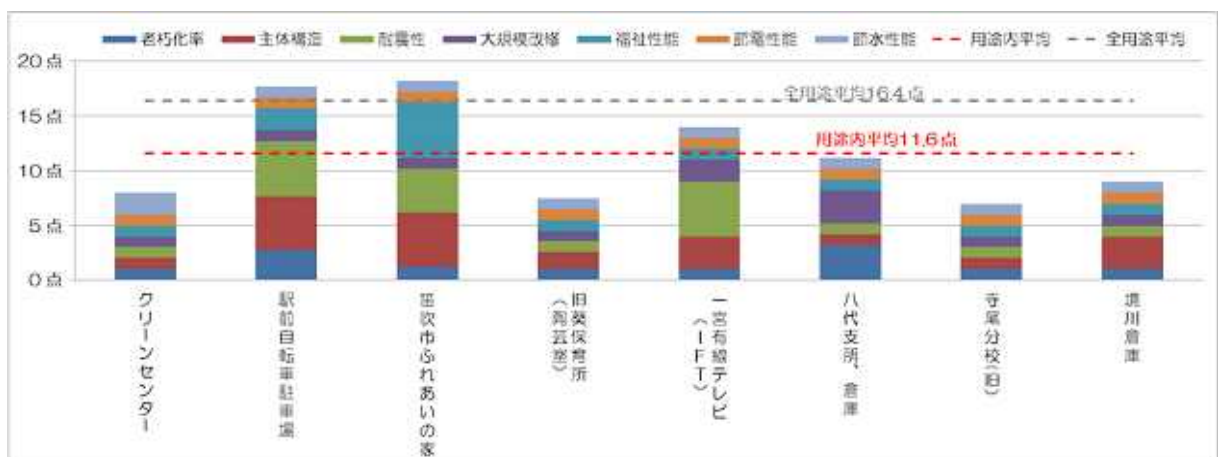


図 2-101 その他施設の建物性能比較