

平成 1 8 年 刊 行

消 防 年 報

笛 吹 市 消 防 本 部

ま え が き

この年報は、笛吹市消防本部（旧名称 東八代広域行政事務組合東八消防本部）の平成17年中における消防諸般の状況を集録し、今後の消防行政等の参考に資するとともに、消防の実態を紹介するために編集したものです。

この年報を通じ、関係各位の消防行政に対するご理解をいただき、ご指導を賜われれば幸甚でございます。なお、各項目については、原則として暦年をもって表し、これによりがたい項目については、それぞれに記載した年・月・日をもって表してあります。

平成18年9月

笛 吹 市 消 防 本 部

目 次

総 合	
1. 概 要	1
(1) 笛吹市消防本部のあゆみ	7-13
(2) 笛吹市の位置、地勢、人口	14
(3) 笛吹市消防本部管内図	15
2. 総 務	16
(1) 組 織	16
① 笛吹市消防本部組織図	10
② 消防本部・消防署事務分掌	17-19
(2) 職 員	20
① 配置状況	20
② 年令別表	21
③ 勤続年数	22
④ 消防職員消防関係資格取得状況	23
(3) 教 育	24
① 消防職員教養・講師派遣	24
(4) 施 設	25
① 施設概況	25-28
(5) 予 算	29
① 平成18年度東八代広域行政事務組合一般会計予算 (当初)	29
② 手 数 料	30
3. 警 防	31
(1) 車両・資機材	31
① 車両配置経過表	31
(2) 通 信	32
① 有線電話 (加入)	32
② 自動車電話	32
③ 消防無線電話等	32
④ 通信指令室通信設備等	32
(3) 応援協定	33
① 消防相互応援協定書等	33
② 通信系統図	34
火災・その他災害	
1. 火 災	36
(1) 火災概況	36
(2) 市町村別火災発生状況	37・38
(3) 過去5年間における町村別火災発生状況の推移	39
(4) 月別・曜日別火災発生状況	40

(5) 出火時間別火災発生状況	41
(6) 原因別火災発生状況	42
(7) 出火時間別・原因別火災件数	43
(8) 署所別火災発生状況	44
2. その他災害	45
(1) その他災害等処理状況	45
① 月別	45
② 市町村別	45
3. 覚知別	45
(1) 火災・その他災害等覚知別出場状況	45

救急・救助

1. 救急	47
(1) 救急出場概況	47
(2) 過去5年間の救急出場の推移	47
(3) 市町村別救急出場状況	47
(4) 市町村別・種別出場件数	48. 49
(5) 月別出場状況	50
(6) 種別・曜日別救急出場件数	51
(7) 種別・時間別救急出場件数	52
(8) 休日・夜間救急医療問合せ状況	52
(9) 急病分類傷病程度別搬送人員	52
(10) 事故種別年令区分別傷病程度別搬送人員	53
(11) 救急事故発生場所・傷病者住所管内外別搬送人員	54
2. 救助	55
(1) 救助出動概況	55
(2) 事故種別救助動状況	56
(3) 救助覚知別出動状況	56

予防

1. 防火対象物	58
(1) 市町村別防火対象物数	58
2. 中高層建築物	59
(1) 市町村別中高層建築物数	59
3. 防火管理等	60
(1) 届出状況	60
4. 消防用設備等	61
(1) 設置状況	61
(2) 着工・設置届出受理状況	62
5. 建築同意	63
(1) 用途・構造別建築物同意件数	63
6. 各種届出等	64
(1) 各種届出数	64

危険物	
1. 危険物製造所等施設	66
(1) 施設状況	66
(2) その他	67
(3) 比較表	68
2. 事務処理等実施状況	69
(1) 申請等件数	69
(2) 立入検査状況	69
(3) 過去5年間の推移	70
調査等	
(1) 老人調査実施状況	72
(2) 災害弱者消防緊急システム等	73
(3) 災害弱者緊急通報システム	74
広報・訓練	
1. 広報	75
(1) 防火図画作品展入賞ポスター	76
(2) 広報用映画フィルム (16m/m) 一覧	77 - 78
(3) 広報実施状況	79
2. 消防訓練指導	80
(1) 消防訓練等指導状況	81
気象	
1. 月別天候	82
2. 瞬間最大風速 7 m/s 以上の月別区分	82
3. 月別気象統計	82
4. 月別風向状況	83
5. 最高最低気温比較	83
消防団等	
1. 消防団の概況	85 - 86
2. 消防水利現況	87
管内トンネルの状況	88

総 合

1. 概要

(1) 笛吹市消防本部のあゆみ

昭和44年 4月28日	県消防防災課において「市町村消防力広域促進要綱」を発表
〃 9月29日	県消防防災課主催の「消防力広域化打合せ会」を東八代地方県民室において開催、消防事務担当課長及び消防主任が出席。県消防防災課より説明があり関係町村の意向及び意見交換を行なった。
〃 10月9日	郡町村会において、広域消防について協議を行なった。
昭和45年 4月23日	郡町村会、議長会定期総会において広域消防について東八代地方県民室長から説明があり意見交換を行なった。
〃 5月18日	東八代郡町村自治研究班(町村総務課長)が発足し、消防力広域化を本年の研究課題とし、調査研究することとした。
〃 6月23日	町村消防担当課長及び消防主任による打合せ会を開催し、県消防防災課から「消防力広域化及び常備消防」について説明があり、各町村の意見交換を行なった。
〃 6月29日	郡町村会の席上、6月23日開催の打合せ会の結果を説明し、関係町村の意見交換を行なった。
〃 7月28日	郡町村会、郡議長会共同主催による「消防力広域化及び常備消防」についての研究会を開催した。
〃 9月16日	管内各町村消防団長、消防担当課長及び消防主任出席のもとに「消防力広域化研究会」を開催した。
〃 9月25日	自治研究班幹事会を開催し、消防力広域化及び常備消防について特に財政問題を中心に協議を行なった。
〃 10月7日	郡町村会において、広域消防促進について重ねて協議を行なった。
〃 10月16日	郡町村会の席上「広域消防設置」について協議した。
〃 10月29日	郡町村会において、石和町から出された本署設置の条件について、協議を行なったが結論は得られなかった。
〃 11月16日	郡町村会において広域消防設置について協議を行ない、11月20日開催予定の郡町村会において結論が得られるよう各町村とも地域事業を分析し、検討を行なうことにした。
〃 11月20日	郡町村会を開催し、昭和46年4月1日発足を目標に、「広域消防設置をすること」で意見の一致をみ、設置への最終的結論を得た。
〃 11月30日	消防組織整備促進協議会設立準備を開催した。
〃 12月9日	東八消防組織整備推進協議会設立総会を開催し、規約の制定、事業計画、予算の決定とあわせて役員を選出を行なった。

昭和46年1月6日	事務局において、東八消防組織整備計画の原案作成作業に着手。原案を完成した。
～1月20日	
〃 1月18日	山梨県知事に昭和45年度広域消防組織整備促進補助金交付申請書の提出を行なった。
〃 1月27日	第1回理事会を開催し、東八消防組合理約(案) 東八消防組織整備計画(案) 及び今後の事業日程について審議を行なった。
〃 3月18日	各町村議会で議決された東八消防組合理約をとりまとめ、山梨県知事に一部事務組合設立許可申請書の提出を行なった。
〃 〃	一部事務組合の設立が許可された。(昭和46.3.18山梨県指令地第3-59号)
〃 3月26日	東八消防組合が設立されたため、消防組織整備推進協議会を解散した。初代管理者に後藤通夫氏(石和町長)が就任した。
〃 4月1日	石和町市部小林公園内の市部中央公民館内に、東八消防本部及び東八消防署が設置され、初代消防長に坂名井史朗が就任した。職員定数60名と決定された。
〃 4月5日	東八消防組合理事会が開催された。
〃 4月16日	東八消防組合議会臨時会が招集された。議長に杉原明氏(石和町議会議長)が選任された。
〃 4月29日	二代目管理者に佐野猛氏(石和町長)が就任した。
〃 6月1日	職員8名をもって警防及び救急業務を開始した。(ポンプ車1、救急車1)消防組織法による政令指定(自治省告示第110号)。
〃 11月23日	石和町下平井204番地内に東八消防組合、東八消防本部署、中道町右左口3187番地内に中道出張所の庁舎建設が着工された。
昭和47年3月28日	庁舎全部の工事が完了したので、東八消防組合設立並びに庁舎竣工記念式典を開催した。
昭和47年4月1日	新庁舎に移転を完了し、職員29名をもって全面的に消防業務を開始した。
昭和48年8月	職員定数条例を改正し、37名に減じた。
昭和49年3月31日	東八消防本部署新館1階車庫が竣工した。
〃 10月15日	東八消防本部署新館2階が竣工した。
昭和50年7月1日	東八消防本部署新館3階が竣工した。
〃 〃	御坂町金川原966の7番地内に東部出張所を開設した。
〃 7月16日	境川村小山1678の6番地内に中部出張所を開設した。
昭和51年4月1日	職員定数条例を改正し、43名とした。
昭和52年3月31日	高圧ガス製造所(自己呼吸器ボンベ高圧空気充填所・オイルレスコンプレッサー使用)が完成した。
〃 〃	東八消防本部に水槽付ポンプ自動車兼化学車兼給水車4台を整備した。
昭和52年3月31日	消防用無線電話247局の整備が完了し、これで管下全町村及び集落まで無線網が完成した。

〃	10月30日	東八消防本部構内に自家給油所（地下式10klタンク）及び消火貯水槽（A80m ³ ）が完成した。
〃	11月15日	議長に早川芳郎氏（石和町議会議長）が選任された。
〃	12月20日	東八消防本部に地震対策自家発電装置を設置した。
昭和53年	4月30日	駐車場兼訓練場設置のため用地2,178m ² を取得した。
〃	8月30日	本部庁舎4階及び高所見張所（370m ² ）が完成した。
昭和54年	4月	職員待機宿舎設置のための用地748.0m ² を取得した。
〃	4月29日	管理者に天野建氏（石和町長）が就任した。
〃	5月	訓練場夜間照明設備（4基、18Kワット）が完成した。
〃	8月	大震対策として小型ポンプ付水槽車（2,000m ³ ）を本署に配備した。
昭和55年	3月27日	議長に風間通利氏（御坂町議会議長）が選任された。
〃	4月1日	消防長に須田秀誉が就任した。
〃	9月	職員待機宿舎整備のため用地518m ² 、建物175m ² （木造2階瓦葺）を取得した。
〃	12月11日	議長に岩間芳郎氏（石和町議会議長）が選任された。
〃	〃	職員定数条例を改正し、46名とした。
昭和56年	12月26日	議長に三橋皓太郎氏（石和町議会議長）が選任された。
〃	〃	本部車庫増築（72.0m ² ）シャッター工事が完成した。
昭和57年	3月23日	東八消防組合設立10周年式典を行なった。
〃	9月30日	消防救急指令台を整備した。
〃	10月2日	消防長に早川卓が就任した。
〃	11月10日	中央自動車道西宮線全面開通に伴ない救急業務を開始した。
昭和58年	1月6日	東八消防本部本部旗を樹立した。
〃	3月25日	気象観測装置を設置した。
〃	〃	大震対策として車両分散配置用車庫（144m ² ）を新築した。
〃	3月31日	一部事務組合複合化に伴ない、東八消防組合を解散した。
〃	4月1日	広域行政事務組合の設立が許可され、東八代広域行政事務組合東八消防本部として発足する。職員定数45名とした。
		代表理事に天野建氏（石和町長）が就任した。
		議長に三橋皓太郎氏（石和町議会議長）が選任された。
〃	11月26日	職員定数条例を改正し、50名とした。
〃	12月13日	大震対策として電源車（15KVA）を本署に配備した。
〃	12月22日	議長に田中満穂氏（石和町議会議長）が選任された。
〃	12月27日	東八代広域行政事務組合職員の定年等に関する条例を制定した。
昭和59年	12月28日	住民の訓練用として本部屋上に垂直式救助袋を設置した。
昭和60年	8月31日	東八消防署東部出張所に水槽（1,500ℓ）付ポンプ自動車を更新配備した。

昭和60年10月29日	議長に若杉博氏（石和町議会議長）が選任された。
〃 10月31日	東八消防本部庁舎2階を改築した。
〃 12月6日	東八消防署に化学消防ポンプ自動車（型水槽1,300ℓ 薬液500ℓ）を配備した。
〃 12月18日	東八消防署中道出張所庁舎改築並びに車庫（98㎡）を新築した。
昭和61年7月25日	東八消防署中道出張所に水槽（1,300ℓ）付ポンプ自動車を更新配備した。
〃 9月8日	東八消防署庁舎を改修した。
〃 12月25日	東八消防署にはしご付消防自動車を更新配備した。
昭和62年4月1日	消防長に相原梅夫が就任した。
〃 〃	職員定数条例を改正し55名とした。
〃 7月21日	東八消防署中部出張所に水槽（1,300ℓ）付ポンプ車を更新配備した。
〃 10月1日	東八消防署に指揮車を更新配備した。
〃 12月8日	東八消防署に複信式救急無線設備を設置し救急業務の円滑化を図った。
〃 12月26日	組合議会議長に筒井照光氏（石和町議会議長）が選任された。
昭和63年2月29日	東八消防署に救助工作車を更新配備した。
〃 3月28日	職員定数条例を改正し57名とした。
〃 4月1日	東八代広域行政事務組合施設設備基金条例を制定した。
〃 〃	消防本部・署の機構改革を行ない消防本部を2課4係、消防署を4係制とした。
〃 12月26日	組合議会議長に内川勝太郎氏（石和町議会議長）が選任された。
平成元年3月25日	東八消防署に救急車（2B型）を更新配備した。
〃 4月1日	芦川村の火災・救急対応のため職員1人が役場内に常駐し、業務を開始した。
〃 9月7日	東八消防署に「ジープ型」事務連絡車を配備した。
〃 10月30日	組合議会議長に古屋太朗氏（石和町議会議長）が選任された。
平成2年4月1日	職員定数条例を改正し60名とした。
〃 4月26日	東八消防本部に事務連絡車を更新配備した。
〃 12月1日	代表理事に石原昭夫氏（石和町長）が就任した。
〃 12月17日	救助訓練塔施設を更新、整備した。
平成3年3月13日	東八消防署に救急車（2B型）を更新、配備した。
〃 4月1日	緊急通報システム（ふれあいペンダント）を設置、運用開始した。
〃 8月15日	東八消防本部に広報車を更新配備した。
〃 12月26日	組合議会議長に志村典夫氏（石和町議会議長）が選任された。
平成4年4月1日	消防緊急通信指令施設を導入、運用開始した。
〃 〃	職員定数条例を改正し、66名とした。
〃 7月23日	（財）日本消防協会から救急車（2B型）の寄贈を受け、東八消防署に配備した。
〃 8月28日	東八消防署に事務連絡車2台を更新配備した。
〃 10月1日	職員の週40時間勤務体制を試行実施した。

平成4年10月20日	消防本部2、3階の改装を行なった。
平成5年3月23日	東八消防署に救急車(2B型)を更新配備した。
〃 3月29日	組合議会議長に望月利夫氏(石和町議会議長)が選任された。
〃 3月30日	携帯無線機(39基)を更新配備した。
〃 4月1日	職員定数条例を改正し、75名とした。
〃 〃	消防長に、内藤勝が就任した。
〃 7月20日	東八消防署屋上防水工事を行なった。
〃 12月27日	組合議会議長に竹村孝氏(石和町議会議長)が選任された。
平成6年1月1日	職員の週40時間勤務体制を完全実施した。
〃 10月31日	東八消防署中道出張所に事務連絡車を配備した。
〃 12月20日	はしご付消防自動車の分解整備点検を行なった。
〃 12月26日	組合議会議長に田中和芳氏(石和町議会議長)が選任された。
平成7年3月30日	東八消防署に消防ポンプ自動車(CD-1型)を更新配備した。
〃 3月31日	救急の高度化に伴う救急救命士用の救急資機材を救急車1台に装備した。
〃 10月1日	組合議会議長に網倉昌司氏(石和町議会議長)が選任された。
〃 〃	訓練場兼駐車場用地(下平井277~1 … 1,438㎡、同 … 270.39㎡)を借用し、舗装工事を完了した。
平成8年3月12日	用地(下平井204~2)756.46㎡を取得した。
〃 3月28日	東八消防署に高圧ポンプ付水槽車(4,000ℓ)を更新配備した。
〃 6月17日	山梨県遊技業協同組合から指令車(4WD)の寄贈を受けた。
〃 10月7日	組合議長に上野定治氏(石和町議会議長)が選任された。
〃 11月14日	甲府商工信用金庫から救急車(2B型)の寄贈を受けた。
平成9年1月17日	東八消防本部・署庁舎建設基本計画書が完成した。
〃 4月1日	消防長に、吉原正弘が就任した。
〃 5月30日	芦川出向車両(多目的車)を更新配備した。
〃 6月23日	中道町右左口3188番地(614.0㎡)を訓練場兼駐車場用地として借用し、舗装工事を完了した。
〃 10月1日	本部、署及び出張所の組織を改正し、2課16係とした。
〃 10月31日	物資搬送用トラックを更新配備した。
〃 11月5日	土地(305.34㎡)を石和町に売却した。
〃 12月25日	組合議長に野沢勝利氏(石和町議会議長)が選任された。
平成10年3月7日	東八消防本部、署庁舎建設実施設計書が完成した。
〃 3月27日	自家用給油取扱所を移設した。
平成10年4月30日	用地(下平井243外)583.34㎡を取得した。
〃 12月1日	東八消防署に高規格救急車を更新、配備した。
平成10年12月24日	組合議長に井上忠雄氏(石和町議会議長)が選任された。

平成11年 3月25日	組合議長に梶原知義氏（御坂町議会議長）が選任された。
〃 3月31日	東八消防署に倉庫（128.70㎡）を新築した。
〃 3月31日	東八消防署にホース乾燥塔及び水槽設置工事が完成した。
〃 11月22日	東八消防署に水槽付消防車（1,700ℓ）を更新、配備した。
平成12年 4月 1日	消防長に志村康彦が就任した。
〃 5月18日	組合議長に上野元昭氏（御坂町議会議長）が選任された。
〃 7月20日	東八消防本部旗を更新した。
〃 10月 1日	火災、救急統計システムを導入した。
〃 〃	本部、署及び出張所の組織を改正し2課22係とし、勤務体制を三部制に移行した。
〃 10月13日	東八消防署東部出張所に水槽付消防ポンプ車（1,700ℓ）を更新配備した。
平成13年 3月22日	日本損害保険協会から高規格救急車の寄贈を受けた。
〃 6月13日	組合議長に雨宮良孝氏（一宮町議会議長）が選任された。
〃 8月14日	用地（下平井205-1）281.7㎡の土地交換を完了した。
〃 10月30日	東八消防署中道出張所に水槽付消防ポンプ車（1,700ℓ）を更新配備した。
平成14年 3月 6日	日本損害保険協会から化学消防ポンプ車の寄贈を受けた。
〃 5月23日	東八消防本部に事務連絡車2台を更新配備した。
〃 10月 4日	東八消防署中部出張所に水槽付消防ポンプ車（1,700ℓ）を更新配備した。
〃 11月19日	代表理事に荻野正直氏（石和町長）が就任した。
平成15年 4月 1日	消防長に中込光夫が就任した。
〃 7月11日	組合議長に樋口猛氏（八代町議会議長）が選任された。
〃 9月17日	東八消防署に広報車を更新配備した。
〃 11月28日	東八消防署に救助工作車を更新配備した。
〃 12月17日	東八消防本部、署庁舎免震構造基本設計書、実施計画書が完成した。
平成16年 1月 1日	職員定数条例を改正し、83名とした。
〃 2月10日	東八消防本部、署庁舎建設起工式を行った。
〃 3月30日	日本損害保険協会から高規格救急車の寄贈を受けた。
〃 4月 1日	本部の組織を改正し、3課6係とした。
〃 7月26日	東八消防署に広報車を更新配備した。
〃 10月12日	組合構成町村の内4町1村（石和町・御坂町・一宮町・八代町・境川村）と東山梨郡春日居町が合併し、笛吹市となる。
〃 〃	東山梨消防本部より山梨消防署春日居分署を移管された。
〃 〃	職員定数条例を改正し90名とした。
〃 11月22日	代表理事に荻野正直氏（笛吹市長）が就任した。
〃 12月 1日	東八消防本部、署庁舎部分の工事完了により開署式を催した。
〃 12月 6日	旧庁舎の解体開始。
〃 12月 7日	東八代広域行政事務組合の構成市町村が1市、1町、2村となり組合議長に龍澤

- 敦氏（笛吹市議会議長）が選任された。
- 平成16年12月24日 東八消防署春日居出張所庁舎改築並びに車庫（60.78㎡）を新築した。
- 平成17年3月3日 東八消防本部・署庁舎及び訓練塔の工事が完了し庁舎落成式典を催した。
- 〃 9月16日 東八消防署に消防ポンプ自動車（CD-1）を更新配備した。
- 平成18年2月20日 組合構成市町村の内、豊富村が中巨摩郡2町村と合併し中央市となり離脱し、1市1町1村となった。
- 〃 3月1日 組合構成市町村の内、中道町が甲府市と合併し甲府市となり離脱し、1市1村となった。
- 〃 3月6日 携帯119番直接受信装置を設置し、運用開始した。
- 平成18年4月1日 消防長に中村健が就任した。
- 〃 〃 東八消防署中道出張所を甲府地区消防本部に移管した。
- 7月31日 組合構成市村の笛吹市と芦川村の合併に伴い、東八代広域行政事務組合（東八聖苑は継続）より東八消防本部が離脱する。
- 〃 8月1日 組合構成市村の笛吹市と芦川村が合併し、笛吹市となる。
本部名を笛吹市消防本部、署名を笛吹市消防署に名称変更した。

(2) 笛吹市の位置、地勢、人口

(平成18年8月1日現在)



(平成18年8月1日現在)

区 分	笛吹市
面 積 (km)	201.92
標 高 (m)	267
集 落	98
山 林 面 積 (k m ²)	118.1
山 林 面 積 率 (%)	58.50
人 口	72,894
世 帯 数	26,026

※ 人口、世帯数は、住民基本台帳による。

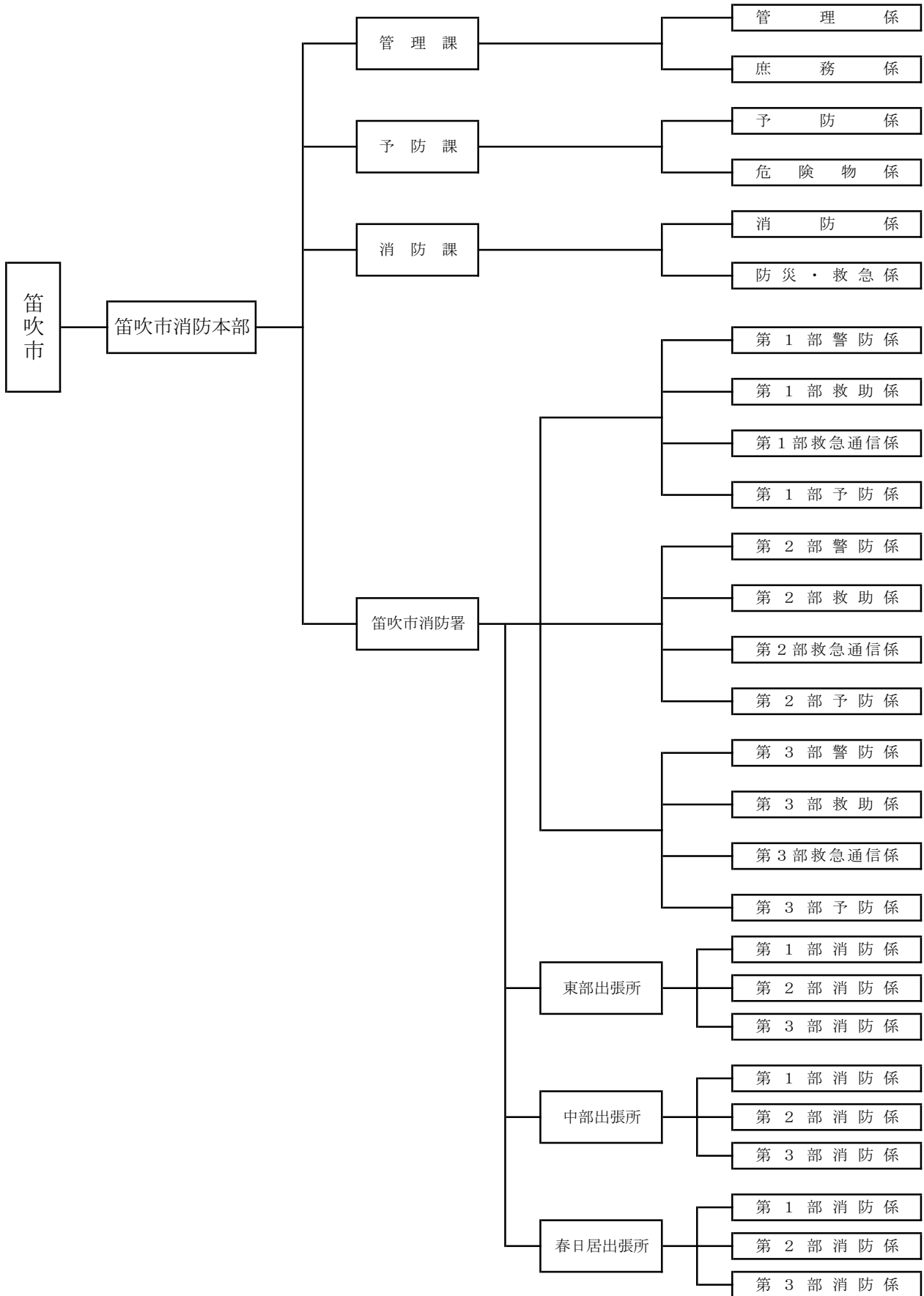
消防庁舎の所在地・署所間の距離



笛吹市消防本部 笛吹市消防署		山梨県笛吹市石和町下平井204番地	
笛吹市消防署	中部出張所	山梨県笛吹市境川町小山1678番地の6	署から 6.4km
	東部出張所	〃 御坂町金川原966番地の7	署から 4.6km
	春日居出張所	〃 春日居町加茂97番地の2	署から 3.6km

笛吹市消防本部組織図

平成18年8月1日現在



消 防 課	防 災 救 急 係	<ul style="list-style-type: none"> (1) 救急業務の計画及び調査に関すること。 (2) 救急隊の運用管理に関すること。 (3) 救急救助資機材等の整備及び総括管理に関すること。 (4) 医療関係機関及び防災関係機関等の連絡調整に関すること。 (5) 地震その他の災害等の対策及び消防計画に関すること。 (6) 自主防災組織に関すること。 (7) 分掌事務に係る規定等に関すること。 (8) 幼少年、婦人防火委員会等の火災予防関係団体の育成指導に関すること。 (9) 分掌事務に係る統計及び消防統計の総括管理に関すること。 (10) その他救急防災業務に関すること。
予 防 課	予 防 係	<ul style="list-style-type: none"> (1) 防火対象物に対しての火災予防対策及び地震防災応急計画に関すること。 (2) 火災予防思想の普及及び各種防火運動に関すること。 (3) 建築同意事務に関すること。 (4) 消防用設備等及び電気施設に関すること。 (5) 火災原因調査に関すること。 (6) 防火対象物の査察計画及び査察に関すること。 (7) 防火管理者の育成及び業務指導に関すること。 (8) 防火対象物の表示、公表に関すること。 (9) 住宅防火対策に関すること。 (10) 分掌事務に係る違反処理に関すること。 (11) 分掌事務に係る火災予防条例の届出に関すること。 (12) 分掌事務に係る統計及び予防統計の総括管理に関すること。 (13) 分掌事務に係る証明に関すること。 (14) 分掌事務に係る規定等に関すること。 (15) 関係予防資器材の整備及び管理に関すること。 (16) その他予防業務に関すること。
課	危 険 物 係	<ul style="list-style-type: none"> (1) 危険物災害の調査に関すること。 (2) 危険物製造所等の認可及び規制に関すること。 (3) 危険物製造所等の査察計画及び査察に関すること。 (4) 危険物取扱者等の安全指導に関すること。 (5) 危険物安全協会等関係団体の育成指導に関すること。 (6) 液化石油ガス、少量危険物、毒物及び劇物等の貯蔵取扱いに関すること。 (7) 分掌事務に係る違反処理に関すること。 (8) 分掌事務に係る火災予防条例の届出に関すること。 (9) 分掌事務に係る統計及び予防統計の総括管理に関すること。 (10) 分掌事務に係る証明に関すること。 (11) 分掌事務に係る規定等に関すること。 (12) 関係予防資器材の整備及び管理に関すること。 (13) その他危険物業務に関すること。

消 防 署	警 防 係	<ul style="list-style-type: none"> (1) 署及び出張所の業務調整及び企画に関すること。 (2) 広報に関すること。 (3) 表彰申請に関すること。 (4) 署長の公印の保管に関すること。 (5) 文書に関すること。 (6) 職員の配置及び服務に関すること。 (7) 職員の研修及び教養に関すること。 (8) 警防計画に関すること。 (9) 水火災その他災害等の警戒及び防ぎよ等に関すること。 (10) 警防訓練及び総合演習に関すること。 (11) 地理水利及び警防調査に関すること。 (12) 消防団員の教育訓練に関すること。 (13) 前各号に掲げるもののほか、警防に関すること。 (14) 本部からの特命事項。
	救 急 通 信 係	<ul style="list-style-type: none"> (1) 救急業務に関すること。 (2) 応急手当の普及に関すること。 (3) 救急統計に関すること。 (4) 医療機関との連絡調整に関すること。 (5) 救急に係る証明に関すること。 (6) 消防通信施設等の運用保安に関すること。 (7) 気象観測施設及び気象情報に関すること。 (8) 災害弱者消防緊急システムの運用保全に関すること。 (9) 火災、救急、救助その他災害等の情報収集及び出動指令に関すること。 (10) 前各号に掲げるもののほか、救急通信に関すること。 (11) 本部からの特命事項。
	予 防 係	<ul style="list-style-type: none"> (1) 火災原因及び損害調査に関すること。 (2) 防火対象物及び危険物製造所等の査察に関すること。 (3) 農業用危険物消費施設の安全指導に関すること。 (4) 住宅防火対策の推進に関すること。 (5) 電気用品の保安に関すること。 (6) 自衛消防隊の教育訓練に関すること。 (7) 自主防災組織及び幼少年婦人防火クラブ等の育成指導に関すること。 (8) 火災予防思想の普及及び各種防火運動に関すること。 (9) 予防資機材の保全に関すること。 (10) 分掌事務に係る統計の本部への報告に関すること。 (11) 分掌事務に係る証明に関すること。 (12) 本部からの特命事項。

消 防 署	救 助 係	<ul style="list-style-type: none"> (1) 救助業務に関する事。 (2) 救助訓練に関する事。 (3) 救助の安全管理に関する事。 (4) 高圧ガス製造所及び訓練塔に関する事。 (5) 前各号に掲げるもののほか、救助に関する事。 (6) 本部からの特命事項。
	出 張 所 消 防 係	<ul style="list-style-type: none"> (1) 業務計画及び運営に関する事。 (2) 文書に関する事。 (3) 庁舎、附属施設及び備品等の管理に関する事。 (4) 水火災その他災害等の警戒及び防ぎょ等に関する事。 (5) 警防計画に関する事。 (6) 地理水利及び警防調査に関する事。 (7) 消防団の訓練指導に関する事。 (8) 救急及び救助業務に関する事。 (9) 応急手当の普及に関する事。 (10) 火災原因調査に関する事。 (11) 防火対象物及び危険物製造所等の査察に関する事。 (12) 農業用危険物消費施設の安全指導に関する事。 (13) 住宅防火対策の推進に関する事。 (14) 火災予防思想の普及に関する事。 (15) 自衛消防隊の教育訓練に関する事。 (16) 自主防災組織及び幼少年婦人防火クラブ等の育成指導に関する事。 (17) 本署からの特命事項。

職 員

① 配置状況

(平成18年4月1日現在)

階 級 部 署 別		消	消	消	消	消	消	消	そ	計
		防 監	防 司 令 長	防 司 令	防 司 令 補	防 士 長	防 副 士 長	防 士	防 の 職 員	
消 防 本 部	消 防 長	1								1
	総 務 課		1	2(1)	{1}	1	1	3	1	(1) 9 {1}
	消 防 課		{1}	2	1					3 {1}
	予 防 課		1	4	1					6
	小 計	1	2 {1}	8(1)	2 {1}	1	1	3	1	(1) 19 {1} {1}
消 防 署	本 署		1	8	11	8	3	8		39
	中 部 出 張 所			1	2	1	2	3		9
	東 部 出 張 所			1	4	1		3		9
	春 日 居 出 張 所			1	3	2		3		9
	小 計		1	11	20	12	5	17		66
計		1	3 {1}	19(1)	22{1}	13	6	20	1	(1) 85 {1} {1}

※ () は県消防防災課へ派遣

※ { } は笛吹市役所に出向

※ [] は消防課兼務

② 年令別表

(平成18年4月1日現在)

階 級 年 令	職 種								
	消 防 監	消 防 司 令 長	消 防 司 令	消 防 司 令 補	消 防 士 長	消 防 副 士 長	消 防 士	そ の 他	計
18							1		1
19									
20							2		2
21							1		1
22							4		4
23							2		2
24							2		2
25							3		3
26									
27						2	2	1	5
28						2	1		3
29					2	1	1		4
30					2	1	1		4
31					3				3
32					4				4
33					1				1
34				1					1
35				4	1				5
36				2					2
37									
38				2					2
39				1					1
40				1					1
41				1					1
42				2					2
43			1	1					2
44			1						1
45									
46			1						1
47			1						1
48			1	1					2
49			1	1					2
50			1	2					3
51			2	1					3
52			3						3
53			4	1					5
54			1						1
55			1						1
56			1						1
57			1						1
58	1	3		2					6
59									
60									
人員計	1	3	20	23	13	6	20	1	87
平均年令	58.0	58.0	50.9	42.8	31.3	28.1	23.8	27.0	40.1

職 種	人 員	平 均 年 齡
管 理 職	10	55.8
管 理 職 以 外	77	35.8

③ 勤続年数

(平成18年4月1日現在)

階 級 年 数	階 級								計
	消 防 監	消 防 司 令 長	消 防 司 令	消 防 司 令 補	消 防 士 長	消 防 副 士 長	消 防 士	そ の 他	
1年未満							3		3
1～2 未満							6		6
2～3 未満							5		5
3～4 未満									0
4～5 未満							3		3
5～6 未満						2			2
6～7 未満						2	2		4
7～8 未満							1		1
8～9 未満									0
9～10未満					2	1		1	4
10～11未満					2				2
11～12未満					3	1			4
12～13未満				1	1				2
13～14未満					2				2
14～15未満				1	2				3
15～16未満					1				1
16～17未満									0
17～18未満				4					4
18～19未満				1					1
19～20未満				1					1
20～21未満				2					2
21～22未満			1						1
22～23未満				2					2
23～24未満				2					2
24～25未満				1					1
25～26未満			1						1
26～27未満									0
27～28未満			2						2
28～29未満									0
29～30未満			2	5					7
30～31未満			2	1					3
31～32未満			1	1					2
32～33未満									0
33～34未満			2						2
34～35未満	1	3	9	1					14
35～以上									0
計	1	3	20	23	13	6	20	1	87

※ 1～2 : 1年以上2年未満。勤続年数は採用前の常備消防の勤続年数を加算してあります。

④ 消防職員消防関係資格取得状況

(平成18年4月1日現在)

階 級 資 格		消 防 監	消 防 司 令 長	消 防 司 令	消 防 司 令 補	消 防 士 長	消 防 副 士 長	消 防 士	そ の 他 の 職 員	計
		自動車運転免許	大 型	1	4	15	24	14	5	
普 通 2 種	1		3	1						5
普 通	1		4	15	25	14	8	19	1	87
大 型 特 殊			1	1	2					4
自 動 二 輪	1		2	9	18	8	5	4		47
整備士	2級ガソリンエンジン	1	1	1						3
	3級シャーシー	1	1	2	1					5
	3級ガソリン				1					1
	3級ディーゼル			1	1					2
特 殊 無 線 技 士		1	4	15	25	14	8	13		80
危 険 物 取 扱 者 乙 種		1	3	6	9	3		1		23
救 急 救 命 士					5	5	1			11
救 急 課 程 等	救急標準課程					5	6	8		19
	救急II課程			4	23	8				35
消 防 設 備 士	5 類		1	1						2
	6 類		2	1	2	2				7
職 業 訓 練 指 導 員 自 動 車 整 備				1						1
劇 物 ・ 毒 物					1					1
ア マ チ ュ ア 無 線 技 士			3	4	6	1				14
ガ ス 溶 接 士		1	2	1	1					5
電 気 溶 接 士			1		1		1			3
水 上 安 全 救 助 員					3					3
救 助 隊 員					9	3	6			18
玉 掛 技 能					13	8				21
小 型 移 動 式 ク レ ーン					9	2				11
小 型 船 舶 操 縦 士 (旧 4 級)		1	1	2		1				5
衛 生 管 理 者				1						1
2 種 電 気 工 事 士						1				1

(3) 教 育

県消防学校・消防大学校・救急救命振興財団関係

(平成17年度中)

区 分	内 容	回 数	日 数	人 員
県 消 防 学 校	初 任 科	1	120	6
〃	救 急 科 (標 準 課 程)	1	38	
〃	上 級 幹 部 科	1	1	1
〃	火 災 調 査 科	1	5	3
〃	危 険 物 科	1	5	1
〃	特 別 教 員 指 導 研 修	1	10	4
〃	玉 掛 け 再 講 習	1	1	3
救 急 救 命 九 州 研 修 所	救 命 士 養 成 教 育	1	113	1

消防長会・消防庁・医学会等

区 分	内 容	回 数	日 数	人 員
山 梨 県 消 防 長 会	消 防 長 会 研 修	1	1	1
全 国 消 防 長 会	総 会	1	1	1
〃	委 員 会	1	3	1
全 国 消 防 長 会 関 東 支 部	総 会	1	2	2
医 学 会	日 本 臨 床 救 急 医 学 会	1	2	2

そ の 他

区 分	内 容	回 数	日 数	人 員
安 全 運 転 中 央 研 修 所	消 防 救 急 自 動 車 運 転 技 能 者 課 程	1	4	1
横 須 賀 海 上 訓 練 セ ン タ ー	防 災 訓 練 所 研 修	1	5	2

講師派遣

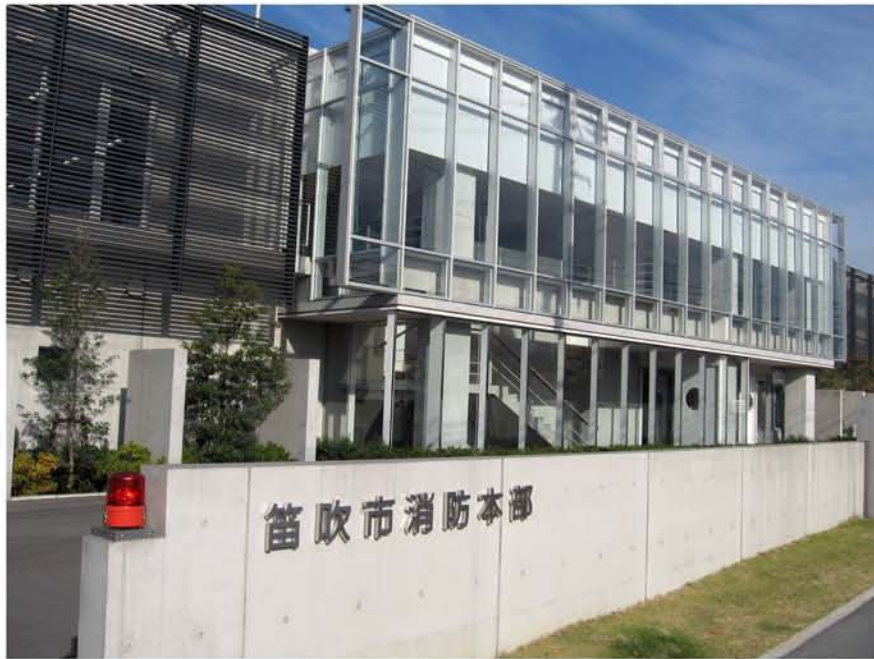
区 分	内 容	回 数	日 数	人 員
県 消 防 学 校	初 任 科 (救 助)	1	1	5
〃	救 急 料 (標 準 課 程)	3	3	3
〃	警 防 科 (N B C 災 害 対 策)	1	1	1

(4) 施設

① 施設概況

(平成18年8月1日現在)

機関等	区分	所在地	敷地	庁舎及び設備
笛吹市 消防本部 笛吹市 消防署		笛吹市石和町下平井204番地 TEL 055 (261) 0119 FAX 055 (262) 8535	6,242.59㎡	<ul style="list-style-type: none"> ・庁舎・免震構造 耐火造2階建2,752.54㎡ (1階 署事務所、仮眠室、通信室、装具室、車庫) (2階 本部事務所、組合事務所、講堂) ・高圧ガス製造所、耐火造1階建42.83㎡ ・ボイラー室、耐火造1階建12㎡ ・自家発電設備80kVA 100v-50kVA ・太陽光発電設備4Kw ・変電設備 450Kw ・防火貯水槽100㎡有蓋 ・自噴井戸 (ホース洗浄、貯水槽、水槽車充水用) ・倉庫、簡易耐火造1階建128.70㎡ ・救助訓練塔、簡易耐火造434.㎡ ・訓練場兼駐車場 ・照明設備
		下平井 277-1、270番地		1,477㎡
		計	7,719.59㎡	・延面積 3358,07㎡
東部出張所		笛吹市御坂町金川原966-7番地 TEL 055 (262) 1190	1,9291㎡	・庁舎車庫、耐火造1階建233.27㎡
中部出張所		笛吹市境川町小山1678-6番地 TEL 055 (266) 3891	726㎡	・庁舎車庫、耐火造1階建221㎡
春日居出張所		笛吹市春日居町加茂97番地2 TEL 0553 (26) 6119	426㎡	<ul style="list-style-type: none"> ・庁舎、耐火造1階建132㎡ ・簡易耐火造1階建60.78㎡



- 1階 笛吹市消防本部
- 2階 消防本部
- 2階 組合事務局
- 2階 講堂

庁舎外観



通信司令室

東 駐 車 場



自家給油取扱所
ホース乾燥棟

訓 練 棟





東部出張所

中部出張所



春日居出張所



◎ 予 算

①平成18年度東八代広域行政事務組合一般会計予算(当初)

1. 歳 入

(単位:千円)

款	平成18年度	平成17年度	比 較
(1) 分担金及び負担金	967,986	1,087,566	△ 119,580
(2) 使用料及び手数料	7,450	7,400	50
(3) 国庫支出金	9,935	0	9,935
(4) 財産収入	126	240	△ 114
(5) 繰入金	120,215	36,690	83,525
(6) 繰越金	11,000	12,000	△ 1,000
(7) 諸収入	5,812	14,376	△ 8,564
歳入合計	1,122,524	1,158,272	△ 35,748

2. 歳 出

(単位:千円)

款	平成18年度	平成17年度	比 較	財源内訳			
				特定財源			一般財源
				国県支出金	地方債	その他	
(1) 議会費	748	847	△ 99				748
(2) 総務費	60,771	66,749	△ 5,978			94	60,677
(3) 衛生費	66,158	68,729	△ 2,571			7,000	59,158
(4) 消防費	802,268	825,701	△ 23,433	9,935		15,936	776,397
(5) 公債費	191,322	191,322	0				191,322
(6) 予備費	1,257	4,924	△ 3,667				1,257
(7) 民生費							0
歳出合計	1,122,524	1,158,272	△ 35,748	9,935	0	23,030	1,089,559

② 手数料

(平成17年度)						
危 険 物						計
設置許可 申請	変更許可 申請	水張(圧) 検査	仮 仮 申 取 用 蔵 扱 請	完成検査	その 他 再 交 付	
14	26	2	19	37	1	99
482,000	575,500	22,000	102,600	454,250	200	1,636,550

り災証明	救急搬送証明	防火管理者証 再 交 付	その他	計
29	22	10		61
8,400	6,400	2,000		16,800

※ 上段については(件)・下段については(円)

3. 警 防

(1) 車両・資機材

① 車両配置経過表

(平成18年8月1日現在)

区分	名称	車種	年式	経過年数	登録番号	級別
本 署	指 揮 車	トヨタ クラウン	10	8	33 は 7567	
	広 報 車	トヨタ サクシード	15	3	800 さ 5170	
	事 務 連 絡 車	トヨタ ヴィッツ	14	5	500 て 5502	
	現 場 指 揮 車	ダイハツ ハイゼット	6	12	80 あ 499	
	水 槽 車	いすゞ エルフ	11	7	830 ち 119	A-2
	ポ ン プ 車	日野	17	1	800 さ 6803	A-2
	事 務 連 絡 車	三菱 リベロ	6	12	88 せ 5026	
	大 型 水 槽 車	三菱 ふそうファイター	8	10	88 さ 2790	A-2
	高 規 格 救 急 車	トヨタ ハイメディック	16	3	800 さ 5660	2 B
	原 因 調 査 車	トヨタ ハイエース	4	14	88 す 7794	
	救 助 工 作 車	日野	15	3	800 は 256	II型
	梯 子 車	日産 P-AZ30	61	20	88 さ 1828	30m級
	電 源 車	三菱 キャンター	58	23	88 す 3944	
	化 学 車	日野	14	5	800 は 152	A-2
	多 目 的 積 載 車	トヨタ ダイナ	9	9	88 す 2357	
	多 目 的 車	トヨタ サクシード	16	2	800 さ 5995	
	多 目 的 車	トヨタ カルディナ	14	5	500 て 6032	
	予 備 救 急 車	日産 ホーミー	4	14	88 す 7535	2 B
	原 動 付 自 転 車	ホンダ カブ	6	12	い 119	
	東 部	水 槽 付 ポ ン プ 車	いすゞ エルフ	13	5	830 さ 3362
高 規 格 救 急 車		トヨタ ハイメディック	13	5	830 さ 2582	2 B
中 部	水 槽 付 ポ ン プ 車	いすゞ エルフ	14	4	830 ひ 119	A-2
	救 急 車	トヨタ ハイエース	8	10	88 そ 1195	2 B
春 日 居	水 槽 付 ポ ン プ 車	三菱 キャンター	62	19	88 す 5162	A-2
	救 急 車	トヨタ ハイメディック	6	12	88 す 8812	2 B
芦 川 町	救 急 車	トヨタ クラウン	9	9	88 せ 5736	1 B
	芦 川 出 向 車	トヨタ ランドクルーザー	8	10	88 せ 808	

(2) 通 信

① 有線電話 (加入)

(平成18年8月1日現在)

種 別	摘 要	局 数
笛吹市消防本部 (署)	(代) 055 (261) 0119 (5局)	5
〃	ダイヤルイン (DID) (262) 8518 ~ (262) 8536	19
東 部 出 張 所	055 (262) 1190	1
中 部 出 張 所	055 (266) 3891	1
春 日 居 出 張 所	0553 (26) 6119	1

② 自動車電話

種 別	摘 要	局 数
笛吹市消防本部 (署)	指揮車 (含 FAX) ・救急車 (含FAX) ・携帯	4
東 部 出 張 所	救急車 (含 FAX)	1
中 部 出 張 所	救急車 (含 FAX)	1
春 日 居 出 張 所	救急車 (含 FAX)	1

③ 消防無線電話等

(平成18年8月1日現在)

呼 出 名 称	(ふえふきしょうぼう)						
周 波 数	1. 市町村波	149.75MHz	10w				
空 中 線 電 力	2. 県内共通波	148.29MHz	10w				
(基 地 局)	3. 全国共通波	150.73MHz	10w				
	4. 救 急 波	147.50MHz	10w				
配置	局別	基地局10w	移動局10w	移動局5w	移動局1w	計	受信機
笛 吹 市 消 防 本 部				5	5	10	1
笛 吹 市 消 防 署	1	1	1	25	18	45	1
東 部 出 張 所				3	4	7	1
中 部 出 張 所				3	4	7	1
春 日 居 出 張 所				5	1	6	1
笛 吹 市				6	18	24	
芦 川 町			1		1	2	
計		1	2	47	51	101	6

④ 通信指令室通信設備等

品 名	数 量	品 名	数 量
消防緊急指令台	2	出張所指令回線	3
無線統制台	1	自動選択受信装置	1
地図検索装置	1	地震防災装置	1
総合情報盤	1	自動録音装置	2
消防無線電話	4波	気象観測装置	1
火災報知専用電話	23回線	救急医療情報システム端末機	1
加入電話	6回線	災害弱者緊急情報システムセンター	1
監視カメラ	4	FAX 119番 (262-0005) 聴覚障害者用	1
受付映像モニター	1	日本道路公団専用電話	1
県防災行政無線電話	2	アマチュア無線局 (JK1YQO)	1

(3) 応援協定

① 消防相互応援協定書等

(平成18年4月1日現在)

協定書等名	締結年月日機関	出場区域	内 容
山梨県防災ヘリコプター応援協定書	平成7年3月20日 県下市町村、消防事務に関する一部事務組合 (市町村等)	締結市町村等	消防組織法第1条の災害が発生し、隣接市町村等に拡大し、又は影響のおそれのある場合、要請市町村等の消防力によっては防ぎょが著しく困難な場合、その他救急救助活動等において航空機による活動が最も有効な場合などで、市町村等の長が必要と判断するとき知事に対して要請する。
中央自動車道相互応援協定書	昭和58年11月1日 通過市町村及び組合等	県内の中央道	中央道の路上における消防又は救急業務を必要とする事故に対し、先着消防隊の長が必要と認めたときは、他の関係市町村へ応援を求める。同要請は、関係市町村長が行なったものとみなす。
山梨県常備消防相互応援協定書	昭和61年6月1日 消防本部を置く市町村、一部事務組合	県下10消防本部 管轄区	大規模な火災、事故その他の災害が発生した組合等の長が、必要と認めた場合、必要消防隊を要請する。
山梨県消防特別救助隊設置運営規程	昭和61年6月1日 各消防本部	県内又は近県	山梨県常備消防相互応援協定に基づき県下10消防本部から救助隊及び隊員（当本部10名）を編成し、救助を要する大災害が発生した場合に、受援組合等の長又は知事が統轄者と協議のうえ、応援要請をする。
東八消防本部・東山梨消防本部相互応援協定書	昭和63年11月14日	東八・東山梨 消防本部	大規模な火災、事故その他の災害が、発生した場合、応援消防本部の状況判断により消防隊等を出場させる。
西関東連絡道路 (大蔵経寺山トンネル) 消防相互応援協定書	平成16年10月12日	東八・甲府地区 消防本部	大規模な火災、事故その他の災害が、発生した場合、応援消防本部の状況判断により消防隊等を出場させる。

火災・その他災害

(平成17年中)

出火件数	69件
焼損棟数	45棟
損害額	343,524千円
死者	4人
負傷者	8人

1. 火 災

(1) 火災概況

(平成17年中)

区分 市町村名	火災種別及び損害額					焼 損 程 度				死 者	負 傷 者	り 災 世 帯	り 災 人 員	覚 知 別				出動隊		出動人員		
	上段 …… 件数 中段 …… 損害額 (千円) 下段 …… 焼損面積・建物 (㎡) 車両 (台)、その他 (㎡)					全 焼	半 焼	部 分 焼	ぼ や					火 災 報 知 専 用 電 話 119	一 般 加 入 電 話	無 線 電 話	事 後 聞 知	そ の 他	消 防 署	消 防 団	消 防 署	消 防 団
	建物	林野	車両	その他	計																	
笛吹市	34	1	6	23	64	20	3	11	8	4	5	23	59	34	11	8	3	219	307	703	2,639	
	105,248		1,908	1,207	108,363																	
	2231 (68)		11		2,231																	
中道町	3			2	5			2	1		3	2	4	3	2			18	36	51	442	
	235,161				235,161																	
	173				173																	
芦川村					0																	
					0																	
					0																	
豊富村					0																	
					0																	
					0																	
計	37	1	6	25	69	20	3	13	9	4	8	25	63	37	13	8	3	237	343	754	3,081	
	340,409		1,908	1,207	343,524																	
	2404 (68)	0.5	11		2404 (68)																	

()は表面積

(2) 市町村別火災発生状況（発生件数）

区分		火災件数						焼損棟数				り災世帯数			り 災 人 員	死 者	負 傷 者
		合 計	建 物	林 野	車 両	船 舶	航 空 機 他	全 焼	半 焼	部 分 焼	ぼ や	全 損	半 損	小 損			
市 町 村	石和町	18	12				6	5		5	3	3		3	22		1
	御坂町	13	8		1		4	5	1	2	3	1	1	4	15	1	2
	一宮町	14	5		2		7	5			1	2		1	7	1	
	八代町	9	5				4	2	1	3		1	1	1	5	1	2
	境川町	8	3	1	2		2	2	1	1	1	2	1		5	1	
	春日居町	2	1		1			1				2			5		
芦川村	0																
中道町	5	3				2			2	1				2	4		3
豊富村	0																
合 計	69	37	1	6	0	0	25	20	3	13	9	11	3	11	63	4	8

(平成17年度中)

(2) 市町村別火災発生状況（損害額）

区分		焼 損 面 積 等							損 害 額 (千円)							
		床 面 積 m ²	表 面 積 m ²	林 野 ha	車 両 台	船 舶	航 空 機	そ の 他	総 額	建 物	収 容 物	林 野	車 両	船 舶	航 空 機	そ の 他
市 吹 笛 市	石和町	456	25		2			30,294	20,054	8,924		130			1,186	
	御坂町	345	3		1			21,831	20,040	1,390		401				
	一宮町	499			3			26,902	20,773	5,279		850				
	八代町	382			3			6,763	2,370	4,372					21	
	境川町	389	40	0.5				6,812	4,772	1,813		227				
	春日居町	160			1			15,761	15,200	261		300				
芦川村							0									
中道町	173						235,161	32,404	202,698						59	
豊富村							0									
合 計	2,404	68	0.5	10	0	0	0	343,524	115,613	224,737	0	1,908	0	0	1,207	59

(平成17年中)

(3) 過去5年間に於ける市町村別火災発生状況の推移

町村別	種 別		年 別				
			H13	H14	H15	H16	H17
笛吹市	件 数		61	55	47	56	64
	面積等	建物 (㎡)	2001(393)	1064	643(11)	291(2)	2231(68)
		林野 (ha)	83	131(27)		19	0.5
		車両 (台)	8	7	11	6	10
	死 者			2	1		4
	損 害 額 (千円)		318,324	152,399	40,692	19,663	108,363
中道町	件 数		9	6	10	5	5
	面積等	建 物 (㎡)	109(15)	3	8(2)	11	173
		林 野 (ha)			1.64	4	
		車 両 (台)			3		
	死 者				2		
	損 害 額 (千円)		3,012	8	379		235,161
芦川村	件 数		1			2	
	面積等	建 物 (㎡)				1(1)	
		林 野 (ha)				15	
		車 両 (台)	1				
	死 者						
	損 害 額 (千円)						
豊富村	件 数		2	3	1	2	
	面積等	建 物 (㎡)	49		1(1)		
		林 野 (ha)					
		車 両 (台)					
	死 者						
	損 害 額 (千円)		2,635		26		
計	件 数		73	64	58	65	69
	面積等	建 物 (㎡)	2,176(411)	1,665(27)	662(14)	303(3)	2404(68)
		林 野 (ha)	83	131	1.64	19	0.5
		車 両 (台)	10	7	14	6	10
	死 者			2	3		4
	損 害 額 (千円)		323,971	154,587	41,907	19,663	343,524

() 内は、表面積

(4) 月別・曜日別火災発生状況

平成17年中

件数等 月・曜日別	火災件数							焼損棟数				り災世帯数			り 災 人 員	死 者	負 傷 者	焼損面積等							損 害 額 (千円)									
	合 計	建 物	林 野	車 両	船 舶	航 空 機	そ の 他	全 焼	半 焼	部 分 焼	ぼ や	全 損	半 損	小 損				床 面 積 ㎡	表 面 積 ㎡	林 野 h a	車 両 台	船 舶	航 空 機	そ の 他	総 額	建 物	収 容 物	林 野	車 両	船 舶	航 空 機	そ の 他	爆 発	
1月	9	5		1			3	4		1		4			9	1		390	25		2				20428	18151	1907		370					
2月	9	6		1			2	3	1	3	1	1	1	2	7		3	291			1				13834	11179	2195		401				59	
3月	9	2		1			6	1		1		1			1			45			1				4,392	1,202	3,093		77			20		
4月	9	7					2	2	1	3	3		1	2	9			515	41						241,098	37,638	203,460							
5月	3	2					1	3		1		1			3	1		259							13,888	12,403	299					1186		
6月	4	1		1			2	1										32			1				1398	266	752		380					
7月	4	3					1	2			1	1			3			394			1				25,331	15641	9570		120					
8月	4	2	1				1	2			1	1		1	3			234		0.5					726	300	426							
9月	3	1		1			1			1				1	4			3			1				325	20	5		300					
10月	3	2		1				1			1	1		1	3	1		59			1				2,671	2,070	471		130					
11月	3	3								2	1			3	6		2	11	2						1,264	634	630							
12月	9	3					6	1	1	1	1	1	1	1	15	1	3	171			2		1		18,169	16,109	1,929		130			1		
合計	69	37	1	6			25	20	3	13	9	11	3	11	63	4	8	2,404	68	0.5	10	0	0	1	343,524	115,613	224,737	0	1,908	0	0	1,207	59	
日曜日	14	6		1			7	4		3		1	1	1	4	1		492	2		1				248,484	43,693	203,205		380			1,206		
月曜日	17	8	1	2			6	4	3	2	3	5	2	3	21	2	2	487		0.5	2		1		33,283	30,674	2,178		430			1		
火曜日	6	5					1	2		2	2			2	8		2	601	40		1				15488	10773	4595		120					
水曜日	8	5		1			2	3		1	2	1		2	5		3	154			1				16,636	13,622	2,878		77				59	
木曜日	6	1					5			1								12							3,072	42	3030							
金曜日	9	6		1			2	4		1	1	2		1	8	1		295	25		2				19,382	11,325	7,687		370					
土曜日	9	6		1			2	3		3	1	2		2	17		1	363	1		3				7,179	5,484	1,164		531					
不明	0																																	
合計	69	37	1	6	0	0	25	20	3	13	9	11	3	11	63	4	8	2,404	68	0.5	10	0	0	1	343,524	115,613	224,737	0	1,908	0	0	1,207	59	

(5) 出火時間別火災発生状況

(平成17年中)

件数等 時間	火災件数						焼損棟数				り災世帯数			り 災 人 員	死 者	負 傷 者	焼損面積等							損 害 額 (千円)						
	合 計	建 物	林 野 間	車 両 船	航 空 機 他	そ の 他	全 焼	半 焼	部 焼	ぼ や	全 損	半 損	小 損				床 面 積 ㎡	表 面 積 ㎡	林 野 間 ha	車 両 台	船 隻	航 空 機 他	総 額	建 物	収 容 物	林 野	車 両	船 隻	航 空 機 他	そ の 他
0～1	3	1				2	1			2			5			160					15,461	15,200	261							
1～2	0																													
2～3	1	1						1							12					3,072	42	3,030								
3～4	2			1		1											1			401				401						
4～5	2	2					2			1			3	1		90		1		2,425	1,226	1,179		20						
5～6	1	1						1				1	2		2	11				1,109	494	615								
6～7	1	1						1				1	1				2			150	140	10								
7～8	1	1					1			1			9	1		101		2		5,029	4,209	690		130						
8～9	6	4				2	4	1		2	2	1	1	10	1	512	40			23,115	15,934	7,180				1				
9～10	4	1				3	2			1			1	1		92				11,952	10,176	1,776								
10～11	1	1						1	1			1	2			95				402	381	21								
11～12	4	2				2	1		1							35				1,770	1,158	612								
12～13	5	3				2		2	1			2	7			80	1			896	864	32								
13～14	5	2		1		2		2								41		1		5,229	3,387	356		300		1,186				
14～15	4	1				3		1									25			5	5									
15～16	8	1	1	2		4		1								159	0.5	2		235,121	32,160	202,504		457						
16～17	1					1																								
17～18	6	4		1		1	1	1	2	1	1	2	9		2	283		1		11,137	9,259	1,508		350		20				
18～19	3	2				1		1	1			2	6		3	3				84	20	5					59			
19～20	3	2				1	2	1	1			1	3			159				8,779	8,774	5								
20～21	3	3					3			1			1			340		1		11,511	8,128	3,263		120						
21～22	1	1					1			1			1	1		59				2,540	2,070	470								
22～23	3	2		1			1		1	1		1	3			140		1		131		1		130						
23～24	1	1					1									32				3,205	1,986	1,219								
不 明																														
合 計	69	37	1	6		25	20	3	13	9	11	3	11	63	4	8	2,404	68	0.5	10						4,207	59			

(6) 原因別火災発生状況

(平成17年中)

原因	火災件数							焼損棟数				り災世帯数			死 者	負 傷 者	焼損面積等							損 害 額 (千円)									
	合 計	建 物	林 野	車 両	船 舶	航 空 機 他	そ の 他	全 焼	半 焼	部 分 焼	ぼ や	全 損	半 損	小 損			り 災 人 員	床 面 積 ㎡	表 面 積 ㎡	林 野 h a	車 両 台	船 舶	航 空 機	そ の 他	総 額	建 物	収 容 物	林 野	車 両	船 舶	航 空 機	そ の 他	爆 発
たばこ	4	4					2		2		2		2	7	186								4,114	3,553	561								
こんろ	4	4					1		1	3	1		4	16	114	1							4,374	3,874	500								
かまど																																	
風呂かまど																																	
焼却炉																																	
ストーブ	3	3					2			1	2		1	14	179				3				7,378	5,315	1,854		150				##		
こたつ																																	
ボイラー																																	
煙突・煙道																																	
排気管	1			1															1				380				380						
電気機器																																	
電気装置	2	2							2				2	3	11	2							1,259	634	625								
電灯・電話等の配線																																	
内燃機関	2			2															2				751				751						
配線器具																																	
火あそび	1					1																											
マッチ・ライター	1			1															1				300				300						
たき火																																	
溶接機・切断機																																	
灯火																																	
衝突の火花																																	
取灰																																	
火入れ																																	
放火	4	3				1	2	1	2	1	1	1	1	6	199	25							18,387	17,499	888								
放火の疑い	8	3				5	1			1					43								1,231	473	758								
その他	23	8		1		14	4		3	2	1		1	3	393			1				268,408	52,760	214,364		77			1,207				
不明・調査中	16	10	1	1		4	8	2	3	1	4	2		14	1,279	40	0.5	2				36,942	31,505	5,187		250							
合計	69	37	1	6		25	20	3	13	9	11	3	11	63	2,404	68	0.5	10				343,524	115,613	224,737		#####			42	1,207	##		

(7) 出火時間・原因別火災件数

(平成17年中)

原因別件数等 時間	たばこ	こんろ	かまど	風呂かまど	炉	焼却炉	ストーブ	こたつ	ボイラー	煙突・煙道	排気管	電気機器	電気装置	電灯	電話等配線	内燃機関	配線器具	火あそび	ライター マッチ	たき火	溶接機	切断機	灯火	衝突の火花	取灰	火入れ	放火	放火の疑い	その他	不明	調査中	合計		
0 ~ 1																												1	1	1			3	
1 ~ 2																																		
2 ~ 3																													1				1	
3 ~ 4																1												1					2	
4 ~ 5							1																								1		2	
5 ~ 6																													1				1	
6 ~ 7													1																				1	
7 ~ 8							1																										1	
8 ~ 9																													2	3			5	
9 ~ 10																											1		3	1			5	
10 ~ 11																														1			1	
11 ~ 12													1																2	1			4	
12 ~ 13	1	1																										1	2				5	
13 ~ 14																			1									1	2	1			5	
14 ~ 15																											1	1	2				4	
15 ~ 16											1							1										1	3	2			8	
16 ~ 17																															1		1	
17 ~ 18		1														1											1	1	2	1			7	
18 ~ 19	1																																1	
19 ~ 20		1					1																					1		1			4	
20 ~ 21	1																												1	1			3	
21 ~ 22		1																												1			2	
22 ~ 23																															1			1
23 ~ 24	1																											1					2	
不明																																		
合計	4	4					3				1		2			2		1	1								4	8	23	16			69	

(8) 署所別火災発生状況

(平成17年中)

件数等 署所	火災件数						焼損棟数				り災世帯数			り 災 人 員	死 者	負 傷 者	焼損面積等							損害額(千円)						
	合 計	建 物	林 野	車 両	船 舶	航 空 機 他	全 焼	半 焼	部 分 焼	ぼ や	全 損	半 損	小 損				床 面 積 ㎡	表 面 積 ㎡	林 野 a	車 両 台	船 舶	航 空 機	そ の 他	総 額	建 物	収 容 物	林 野	車 両	船 舶	航 空 機
本署	25	15				10	7	4	5	4		4	26	2	1	532	26		2			28,027	21,862	4,849		130			1,186	
東部出張所	18	8		3		7	6	1	2	2	1	1	3	13		2	618	2		4		34,019	28,351	4,417		1,251				
中部出張所	16	7	1	2		6	4	2	3	1	2	2	1	10	2	2	760	40	0.5	3		13,363	6,935	6,179	0.5	227			21	
中道出張所	5	3				2			3	1			2	4		3	184					235,374	32,611	202,704						59
春日居出張所	5	4		1			3		1		4		1	10			310			1		32,742	25,854	6,588		300				
*芦川分駐所	0																													
合計	69	37	1	6		25	20	3	13	9	11	3	11	63	4	8	2,404	68	0.5	10		343,525	115,613	224,737	0.5	1,908			1,207	59

2. その他災害

(1) その他災害等処理状況

① 月 別

平成17年中

種 別 \ 月 別	1月	2月	3月	4月	5月	6月	7月	8月	9月	10月	11月	12月	計
危険排除	4	4	3	7	3	10	5	5	1	6	4	14	66
怪煙偵察	3	3	1	2	2	4	2	3	4	5	2	2	33
その他		3		2		2	1	2	2			1	13
計	7	10	4	11	5	16	8	10	7	11	6	17	112

② 市町村別

種 別 \ 市町村別	笛吹市	中道町	芦川村	豊富村	その他	計
危険排除	57	5		4		66
怪煙偵察	27	4		1	1	33
その他	12	1				13
計	96	10		5	1	112

3. 覚 知 別

(1) 火災・その他災害等覚知別出動状況

災害別 \ 覚知別	119	携 帯 119	加 入 電 話	自 己 覚 知	か け つ け 通 報	消 防 無 線	公 団	そ の 他	計
火 災	30	20	11	1	1		2	4	69
その他災害等	29	29	42	2		10			112

救急・救助

平成17年中救急出場件数	3,391件
平成17年中救急搬送人員数	3,256人
1日平均救急出場件数	9.29件

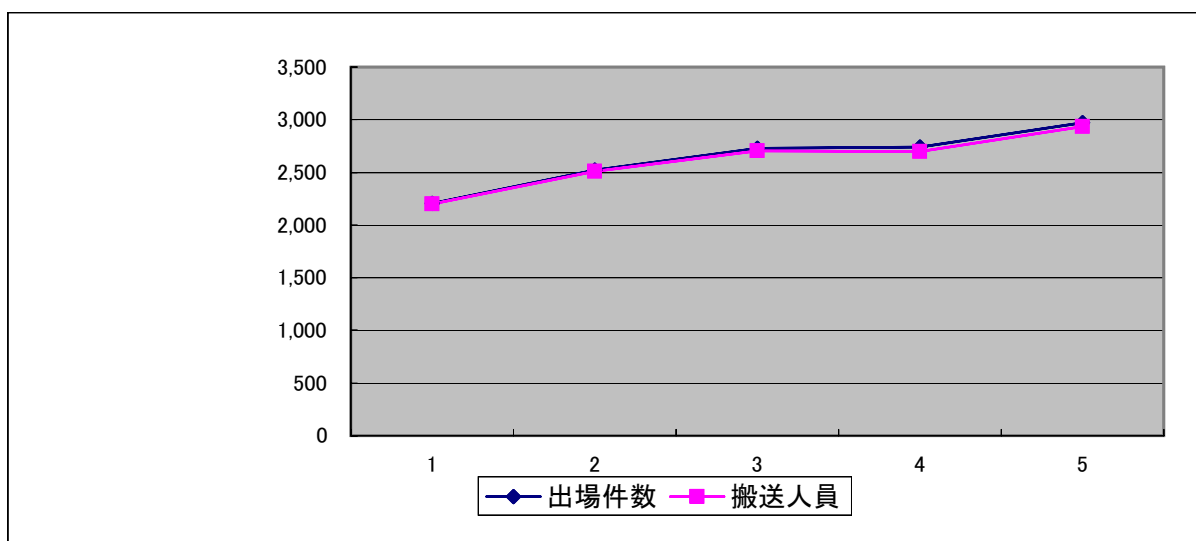
1. 救 急

(1) 救急概況

平成17年中

区 分 地 域	出場件数	搬送件数	搬送人員	管内搬送 人 員	管外搬送 人 員	救急出場 延 台 数	出 場 延 職 員 数
当消防本部管内 (中央道を除く)	3,365	3,124	3,216	1,447	1,769	3,365	10,090
中央自動車道	26	24	40	17	23	26	78
合 計	3,391	3,148	3,256	1,464	1,792	3,391	10,168

(2) 過去5年間の救急出場の推移



市町村別		年	H13	H14	H15	H16	H17
吹 笛 市	石 和 町	出場件数	1,215	1,292	1,261	1,398	1,553
		搬送人員	1,199	1,275	1,218	1,371	1,480
	御 坂 町	出場件数	355	358	369	388	442
		搬送人員	362	372	386	403	445
	一 宮 町	出場件数	317	379	352	406	398
		搬送人員	328	380	370	410	381
	八 代 町	出場件数	201	217	247	235	232
		搬送人員	189	211	241	223	216
	境 川 町	出場件数	130	106	142	140	124
		搬送人員	128	105	139	134	119
	春 日 居 町	出場件数				55	255
		搬送人員				16	236
中 道 町	出場件数	170	200	200	177	231	
	搬送人員	171	204	196	179	236	
芦 川 村	出場件数	13	35	36	29	36	
	搬送人員	6	21	24	19	25	
豊 富 村	出場件数	105	123	118	119	109	
	搬送人員	109	123	116	123	103	
その他の地域	出場件数	16	17	17	16	11	
	搬送人員	15	16	10	18	15	
合 計	出場件数	2,522	2,727	2,742	2,971	3,391	
	搬送人員	2,507	2,707	2,700	2,935	3,256	

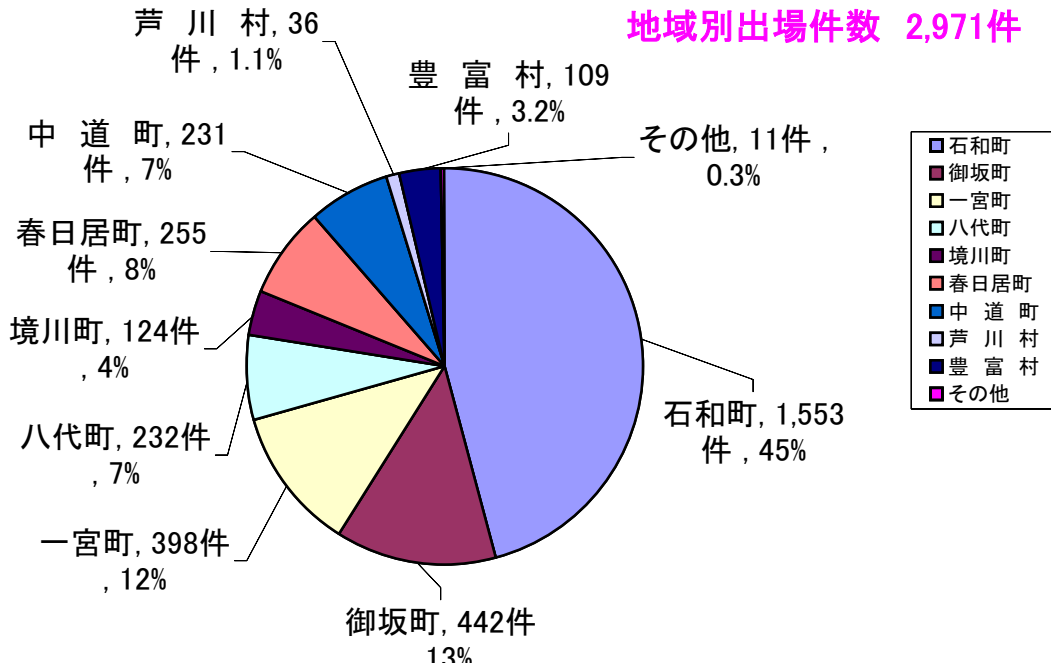
(4) 市町村別・種別出場件数

平成17年中

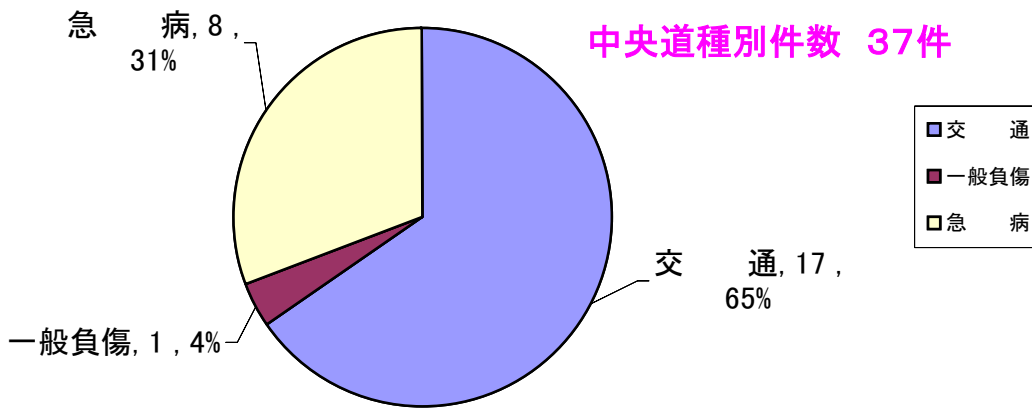
市町村名		事故種別救急出場件数													事故種別搬送人員数														
		火災	自然災害	水難	交通	労働災害	運動競技	一般負傷	加害	自損行為	急病	その他				合計	火災	自然災害	水難	交通	労働災害	運動競技	一般負傷	加害	自損行為	急病	その他		合計
												転院搬送	医師搬送	機材搬送	その他												転院搬送	その他	
笛吹市	石和町	1			223	7	7	200	13	23	833	232			14	1,553	1			248	7	7	184	10	21	767	233	2	1,480
	御坂町				103	5	5	62	2	5	228	29			3	442				124	5	5	61	1	4	216	29		445
	一宮町	1			53	8	3	61	1	3	228	39			1	398				57	8	3	59	1	1	212	39	1	381
	八代町	3			33	2	2	32		3	155	1			1	232	3			42	2	2	31		1	134	1		216
	境川町				10		3	22		2	72	15				124				11		3	20		2	68	15		119
	春日居町				22	3	1	41	2	5	158	21			2	255				23	3	1	38	2	3	143	21	2	236
中道町	1			32	1		40		2	151	4				231	3			42	1		39		1	146	4		236	
芦川村				7	2	1	12			14					36				6	1	1	9			8			25	
豊富村				12	3		19		5	65	4			1	109				12	3		16		3	64	4	1	103	
その他				8			1			2					11				12			1			2			15	
合計	6		0	503	31	22	490	18	48	1,906	345	0	0	22	3,391	7	0	0	577	30	22	458	14	36	1,760	346	6	3,256	
中央道				17			1			8					26				33						7			40	

※合計は中央道も含む

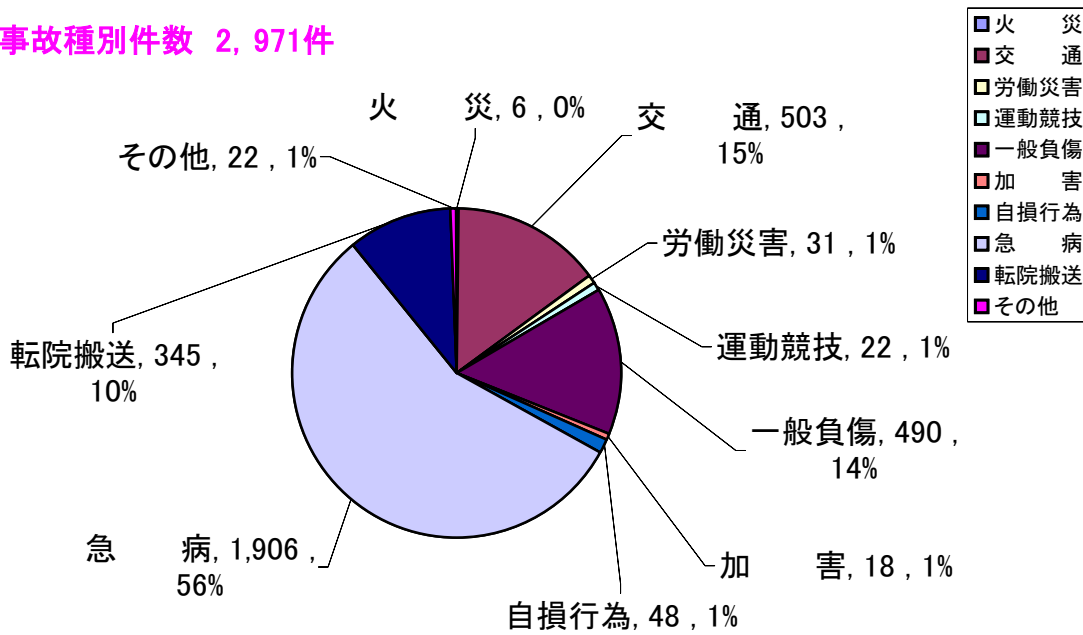
地域別出場件数 2,971件



中央道種別件数 37件



事故種別件数 2,971件



(5) 月別出場状況

平成17年中

事故種別		月 別												計
		1月	2月	3月	4月	5月	6月	7月	8月	9月	10月	11月	12月	
出 場 件 数		301	291	287	294	267	249	260	286	246	274	281	355	3,391
搬 送 件 数		282	271	264	273	254	233	240	267	227	251	259	327	3,148
不 搬 送 件 数		19	20	23	21	13	16	20	19	19	23	22	28	243
搬 送 人 員		293	276	282	283	261	237	249	278	234	257	272	334	3,256
火 災	出場件数		1			1						2	2	6
	搬送人員		3									2	2	7
自然災害	出場件数													
	搬送人員													
水 難	出場件数													
	搬送人員													
交 通	出場件数	41	27	39	48	32	44	42	42	46	40	50	52	503
	搬送人員	51	29	54	56	39	43	50	51	50	41	58	55	503
労働災害	出場件数	1	5	1	4	6	2	2	3	2	2	2	1	31
	搬送人員	1	5	1	3	6	2	2	3	2	2	2	1	30
運動競技	出場件数	1	1		1	2	1	3	5		4	2	2	22
	搬送人員	1	1		1	2	1	3	5		4	2	2	22
一般負傷	出場件数	38	34	30	40	43	39	36	51	40	42	43	54	490
	搬送人員	37	33	25	39	40	38	34	45	36	39	39	53	458
加 害	出場件数	4	1	1	2	2		1		2	1	3	1	18
	搬送人員	3	1		2	2		1		2	2		1	14
自損行為	出場件数		4	1	10	1	6	4	6	4	5	5	2	48
	搬送人員		4	1	6	1	5	3	4	3	3	4	2	36
急 病	出場件数	184	182	174	158	140	132	141	152	125	150	149	219	1,906
	搬送人員	169	164	163	147	132	123	128	142	115	139	140	198	1,760
そ の 他	出場件数	32	36	41	31	40	25	31	27	27	30	25	22	367
	搬送人員	31	36	38	29	39	25	28	28	26	27	25	20	352

(6) 種別・曜日別救急出場件数

平成17年中

事故種別		火災	自然災害	水難	交通	労働災害	運動競技	一般負傷	加害	自損行為	急病	その他	計
曜日別	月	2			68	4	2	60	2	6	268	48	460
	火	2			68	6	1	58	2	6	242	45	430
	水	1			72	5	2	83	2	8	251	56	480
	木				86	9		54	3	2	242	57	453
	金				88	1	4	77	5	7	278	62	522
	土	1			70	5	5	76	3	7	303	57	527
	日				51	1	8	82	1	12	322	42	519
計		6	0	0	503	31	22	490	18	48	1,906	367	3,391

(7) 種別・時間別救急出場件数

平成17年中

事故種別 区分		火災	自然 災害	水難	交通	労働 災害	運動 競技	一般 負傷	加 害	自損 行為	急 病	その他	計
時 間 別	0～2				26			24	1	4	140	8	203
	2～4				18			16		1	69	8	112
	4～6				14	1		14	1	4	98	12	144
	6～8	2			37			22		8	142	5	216
	8～10	3			70	6	2	65	1	3	182	45	377
	10～12				41	9	6	58	1	3	184	83	385
	12～14				67	2	3	54		3	184	60	373
	14～16				57	9	5	56	1	3	167	27	325
	16～18				59	1	3	51	3	2	185	40	344
	18～20	1			47	2		42	1	6	190	34	323
	20～22				39		3	58	3	4	184	28	319
	22～24				28	1		30	6	7	181	17	270
計		6	0	0	503	31	22	490	18	48	1,906	367	3,391

(8) 休日・夜間救急医療問合せ状況

平成17年中

月別 休日・ 夜間	1月	2月	3月	4月	5月	6月	7月	8月	9月	10月	11月	12月	合計
	休日	84	80	31	38	79	30	48	46	43	55	82	87
夜間	57	87	49	58	108	66	98	68	75	77	91	100	934
計	141	167	80	96	187	96	146	114	118	132	173	187	1,637

(9) 急病分類傷病程度別搬送人員

平成17年中

項目 程度	循 環 系		消化系	呼吸系	精神系	感覚系	泌尿系	その他	診不明 名確	新生物	計
	脳	心									
死亡		6		2				21	2		31
重症	44	30	11	29	1		2	58	6	1	182
中症	166	86	132	62	8	1	19	458	8	6	946
軽症	49	26	52	40	14	5	13	395	6	1	601
計	259	148	195	133	23	6	34	932	22	8	1,760

(10) 事故種別年令区分別傷病程度別搬送人員

平成17年中

事故種別		火災	自然 災害	水難	交通	労災	運動	一般	加害	自損	急病	その他	計
年令区分	傷病程度												
新 生 児	死 亡												0
	重 症												
	中等症											3	3
	軽 症							1				2	3
	その他												0
	計							1				5	6
乳 幼 児	死 亡												0
	重 症											2	2
	中等症							5			44	13	62
	軽 症				12			37			43	2	94
	その他												0
	計				12			42			87	17	158
少 年	死 亡												0
	重 症				4			1			2		7
	中等症				26		5	11			19	6	67
	軽 症				67		9	18			20	2	116
	その他												0
	計				97		14	30			41	8	190
成 人	死 亡				4			1			7	1	13
	重 症				19	7	1	6		4	50	17	104
	中等症	1			88	10	1	66	5	18	341	70	600
	軽 症	2			268	9	5	72	5	10	297	8	676
	その他												0
	計	3			379	26	7	145	10	32	695	96	1,393
老 人	死 亡				1			6		1	24		32
	重 症	1			12			18		1	130	84	246
	中等症				27	1		129	2	1	542	128	830
	軽 症	3			49	3	1	87	2	1	241	14	401
	その他												0
	計	4			89	4	1	240	4	4	937	226	1,509
計	死 亡				5			7		1	31	1	45
	重 症	1			35	7	1	25		5	182	103	359
	中等症	1			141	11	6	211	7	19	946	220	1,562
	軽 症	5			396	12	15	215	7	11	601	28	1,290
	その他												0
	計	7			577	30	22	458	14	36	1,760	352	3,256

(11) 救急事故発生場所. 傷病者住所管内外別搬送人員

平成17年中

発生場所 月別	救急事故発生場所別搬送人員						傷病者住所管内外別搬送人員		
	住 宅	公 衆 の 出 入 場 所	仕 事 場	道 路	そ の 他	計	管 内	管 外	そ の 他
1	145	76	10	60	2	393	217	75	1
2	145	88	11	32		276	213	62	1
3	124	92	7	57	2	282	197	83	2
4	123	94	7	57	2	283	205	77	1
5	110	88	7	44	12	261	199	60	2
6	112	69	6	48	2	237	167	68	2
7	109	72	5	57	6	249	181	64	4
8	117	83	8	64	6	278	201	75	2
9	91	78	9	50	6	234	162	71	1
10	112	89	3	49	4	257	177	78	2
11	127	72	4	66	3	272	189	79	4
12	168	95	9	56	6	334	247	84	3
計	1,483	996	86	640	51	3,256	2,355	876	25
%	45.5	30.6	2.6	19.7	1.6	100.0	72.3	26.9	0.8

2. 救 助

(1) 救助出動概況

平成17年中

事故種別		火	交	水	自然	機	建	ガ	爆	そ	合	
		災	通	難	災	械	物	ス	発	他	計	
合 計	出 動 件 数		35							7	42	
	不 従 事 件 数		23							6	29	
	救 助 者 数		13							1	14	
吹 笛	石和町	出 動 件 数	6							3	9	
		不 従 事 件 数	5							3	8	
		救 助 者 数	1								1	
	御坂町	出 動 件 数	14								1	15
		不 従 事 件 数	10									10
		救 助 者 数	5								1	6
	一宮町	出 動 件 数	3								2	5
		不 従 事 件 数	2								2	4
		救 助 者 数	1									1
八代町	出 動 件 数	3									3	
	不 従 事 件 数										0	
	救 助 者 数	3									3	
市 境川町	出 動 件 数	1									1	
	不 従 事 件 数										0	
	救 助 者 数	1									1	
春日居町	出 動 件 数	1									1	
	不 従 事 件 数	1									1	
	救 助 者 数										0	
中 道 町	出 動 件 数	3									3	
	不 従 事 件 数	3									3	
	救 助 者 数										0	
芦 川 村	出 動 件 数	2								1	3	
	不 従 事 件 数	1								1	2	
	救 助 者 数	1									1	
豊 富 村	出 動 件 数	2									2	
	不 従 事 件 数	1									1	
	救 助 者 数	1									1	
その他市町村	出 動 件 数										0	
	不 従 事 件 数										0	
	救 助 者 数										0	

※中央自動車道出場件数・救助件数は、中央自動車道住所録により各市町村に含む。

中 央 道	出 動 件 数		1								1
	不 従 事 件 数		0								0
	救 助 者 数		1								1

(2) 事故種別救助別出動及び活動状況

平成17年中

区分	事故種別									
	火災	交通事故	水事	難故	自災	然害	ガス欠及び酸欠事故	機械等による事故	その他	計
救助出動数		35							7	42
救助人員		13							1	14
救助出動人員		147							27	174

(3) 覚知別出動件数

平成17年中

区分	覚知別											
	119	携帯119	加電入話	自覚	己知	かけ通	けけ報	消無	防線	中央道専用電話	その他	計
救助	9	32	35					1				42

予 防

1. 防火対象物

(1) 市町村別防火対象物数

(平成18年4月1日現在)

防火対象物		市 町 村 別	笛 吹 市	芦 川 村	計
1	イ	劇場・映画館	5		5
	ロ	公会堂・集会場	87	2	89
2	イ	キャバレー・ナイトクラブ			
	ロ	遊技場・ダンスホール	22		22
	ハ	性風俗関連特殊営業店舗等			
3	イ	待合・料理店	1		1
	ロ	飲食店	63		63
4		百貨店・物品販売	120		120
5	イ	旅館・ホテル	150	2	152
	ロ	寄宿舎・共同住宅	468	1	469
6	イ	病院・診療所	36		36
	ロ	保育園・福祉施設	61	2	63
	ハ	幼稚園・養護学校	3		3
7		小、中、高校・各種学校	54	2	56
8		図書館・美術館	6		6
9	イ	特殊浴場	2		2
	ロ	公衆浴場	4		4
10		車両の停車場	1		1
11		神社・寺院	6		6
12	イ	工場・作業場	247	2	249
	ロ	テレビスタジオ	1		1
13	イ	自動車車庫・駐車場	3		3
	ロ	飛行機の格納庫			
14		倉庫	91		91
15		前各号以外の事業所	125	1	126
16	イ	特定の複合用途防火対象物	73		73
	ロ	その他の複合用途防火対象物	11		11
合 計			1,640	12	1,652

※棟別で延べ面積150㎡以上

2. 中高層建築物

(1) 市村別中高層建築物数

(平成18年3月31日現在)

階層 市町村別	3	4	5	6	7	8	9	10	11	12	14	計
笛吹市	208	53	43	19	15	5	3	5	1	2	1	355
芦川村	2											2
計	210	53	43	19	15	5	3	5	1	2	1	357

3. 防火管理等

(1) 届出状況

(平成18年4月1日現在)

防火対象物		種 別	防 火 管 理 者 要 対 象 物	防 火 管 理 者 選 任 数 届 出 済 数	消 防 計 画 書 届 出 済 数
1	イ	劇場・映画館	4	4	4
	ロ	公会堂・集会場	57	27	26
2	イ	キャバレー・ナイトクラブ			
	ロ	遊技場・ダンスホール	22	20	19
	ハ	性風俗関連特殊営業店舗等			
3	イ	待合・料理店			
	ロ	飲食店	54	43	43
4		百貨店・物品販売	88	64	64
5	イ	旅館・ホテル	112	112	111
	ロ	寄宿舎・共同住宅	58	13	13
6	イ	病院・診療所	16	12	12
	ロ	保育園・福祉施設	49	48	47
	ハ	幼稚園・養護学校	2	2	2
7		小、中、高校・各種学校	23	21	21
8		図書館・美術館	4	3	3
9	イ	特殊浴場	2	2	2
	ロ	公衆浴場	3	3	3
10		車両の停車場			
11		神社・寺院	3	3	3
12	イ	工場・作業場	28	22	22
	ロ	テレビスタジオ			
13	イ	自動車車庫・駐車場			
	ロ	飛行機の格納庫			
14		倉庫			
15		前各号以外の事業所	25	22	21
16	イ	特定の複合用途防火対象物	32	28	27
	ロ	その他の複合用途防火対象物	2	1	1
合 計			584	450	444

4. 消防用設備等

(1) 設置状況

(平成18年4月1日現在)

防火対象物			種 別	屋 内 消 火 栓 設 備	ス プ リ ン ク ラ ー 設 備	屋 外 消 火 栓 設 備	自 動 火 災 報 知 設 備	漏 電 火 災 警 報 器	非 常 警 報 器 具 又 は 設 備	避 難 器 具	誘 導 灯	水 噴 霧 消 火 設 備 等
1	イ	劇場・映画館					2		4		5	
	ロ	公会堂・集会場	6				35		61	2	79	
2	イ	キャバレー・ナイトクラブ										
	ロ	遊技場・ダンスホール	4				21	1	5	3	22	1
	ハ	性風俗関連特殊営業店舗等										
3	イ	待合・料理店										
	ロ	飲食店	1				27	1	19	5	58	
4		百貨店・物品販売	11	4			86		39	1	118	2
5	イ	旅館・ホテル	40	9			146	27	66	55	152	4
	ロ	寄宿舍・共同住宅	7				47	20	62	96	7	4
6	イ	病院・診療所	3	7			29	2	11	11	36	
	ロ	保育園・福祉施設	3	11			51		17	16	46	
	ハ	幼稚園・養護学校					2				3	
7		小、中、高校・各種学校	32				47		17	5		
8		図書館・美術館	2				5		2		1	
9	イ	特殊浴場	1				2		1		2	
	ロ	公衆浴場					2	1	1		4	
10		車両の停車場										
11		神社・寺院	2				2		3			
12	イ	工場・作業場	59		4		162		13		21	3
	ロ	テレビスタジオ										
13	イ	自動車車庫・駐車場					2					3
	ロ	飛行機の格納庫										
14		倉庫	6		1		51				7	
15		前各号以外の事業所	12				38		37	3	29	3
16	イ	特定の複合用途防火対象物	4				36	4	17	11	57	
	ロ	その他の複合用途防火対象物					4	2	1	1	2	
合 計			193	31	5	797	58	376	209	649	20	

(2) 着工・設置届出受理状況

(平成17年中)

区 分	件 数	
	着 工	設 置
消 火 器 具		98
屋 内 消 火 栓 設 備	9	9
ス プ リ ン ク ラ ー 設 備	6	10
水 噴 霧 消 火 設 備 等	5	5
屋 外 消 火 栓 設 備	2	2
自 動 火 災 報 知 設 備	54	84
漏 電 火 災 警 報 器		
火 災 通 報 装 置	6	10
非 常 警 報 設 備		21
避 難 器 具	6	8
誘 導 灯		55
誘 導 標 識		19
消 防 用 水		2
連 結 送 水 管		
計	88	323
消 防 用 設 備 等 検 査 済 証 交 付 件 数	152	

5. 建築同意

(1) 用途・構造別建築物同意件数

(平成17年現在)

項	防火対象物	市町村別					中道町					芦川村					豊富村					計
		木造	鉄骨	鉄筋コンクリート	その他	計	木造	鉄骨	鉄筋コンクリート	その他	計	木造	鉄骨	鉄筋コンクリート	その他	計	木造	鉄骨	鉄筋コンクリート	その他	計	
1	イ 劇場・映画館																					
	ロ 公会堂・集会場		1			1		1														2
2	イ キャバレー・ナイトクラブ																					
	ロ 遊技場・ダンスホール		7			7																7
3	イ 待合・料理店																					
	ロ 飲食店	2	2			4	1															10
4	百貨店・物品販売	2	12			14																14
5	イ 旅館・ホテル	3				3																3
	ロ 寄宿舎・共同住宅	2	18	4	3	27																27
6	イ 病院・診療所	2	1	2		5																5
	ロ 養老・児童福祉施設等		2	2		4			1			1										5
7	イ 幼稚園・養護学校																					
	ロ 小、中、高校・各種学校		3			3																3
8	図書館・美術館																					
9	イ 特殊浴場																					
	ロ 公衆浴場																					
10	車両の停車場																					
11	イ 神社・寺院	2				2	1															3
	ロ 工場・作業場	1	15			16		4		1	5							1			1	22
12	イ テレビスタジオ																					
	ロ 自動車車庫・駐車場	1	5	1		7												2			2	9
13	イ 飛行機の格納庫																					
	ロ 倉庫	6	37		2	45		4			4							2			2	51
14	前各号以外の事業所	2	9	2	1	14		1			1							1	1		2	17
15	イ 特定の複合用途防火対象物		7			7												1	1			2
	ロ その他の複合用途防火対象物	4	2			6																6
小計		27	121	11	6	165	2	10	1	1	14						1	7	1		9	188
計画通知																						
その他		6	3		9	18					2	2					3				3	23
小計		6	3		9	18					2	2					3				3	23
合計		33	124	11	15	183	2	10	1	3	16						4	7	1		12	211

6. 各種届出

(1) 各種届出数

(平成17年中)

内 容	件 数
防火管理者選任又は解任届	80
防火対象物使用開始届	122
消防計画作成(変更)届	123
消防用設備等点検結果報告書	569
圧縮アセチレンガス、液化石油ガス等貯蔵取扱開始届	29
多量の可燃性ガス又は蒸気を発生する炉	8
ボイラーまたは入力70キロワット以上の給湯湯沸設備設置届	26
サウナ設備設置届	3
火花を生ずる設備設置届	
高圧又は特別高圧の変電設備設置届	22
内燃機関による発電設備設置届	11
燃料電池発電設備設置届	
蓄電池設備設置届	13
設備容量2KVA以上のネオン管設備設置届	3
指定数量未満の危険物等の貯蔵又は取扱の届出	40
揚煙届	110
煙火の打ち上げ、仕掛け届	214
道路工事	91
計	1,464

危 險 物

1. 危険物製造所等

(1) 施設状況

(平成18年4月1日現在)

		製 造 所 等													
		計	貯 蔵 所							取 扱 所					製 造 所
			小 計	屋 内 貯 蔵 所	屋 外 タ ン ク 貯 蔵 所	屋 内 タ ン ク 貯 蔵 所	地 下 タ ン ク 貯 蔵 所	移 動 タ ン ク 貯 蔵 所	屋 外 貯 蔵 所	小 計	給 油 取 扱 所	一 般 取 扱 所	第 二 種 販 売 所		
年	平 成 1 3 年	417	287	16	34	9	155	71	2	128	91	37		2	
	平 成 1 4 年	404	273	17	34	9	156	55	2	130	91	39		1	
	平 成 1 5 年	410	279	17	34	9	159	58	2	130	90	39	1	1	
	平 成 1 6 年	427	294	18	33	10	175	56	2	132	91	40	1	1	
	平 成 1 7 年	374	263	14	29	9	157	53	1	109	75	33	1	2	
数 量	5 倍 以 下	186	170	6	11	8	112	33		14	3	11		2	
	5倍を越え10倍以下	62	37	1	6	1	25	3	1	25	11	14			
	10倍を越え50倍以下	62	34	7	10		15	2		28	20	7	1		
	50倍を越え100倍以下	29	16				3	13		13	12	1			
	100倍を越え150倍以下	17	5		2		1	2		12	12				
	150倍を越え200倍以下	10	1				1			9	9				
	200倍を越え1,000倍以下	8								8	8				
類 別	第 1 類	1	1	1											
	第 2 類	1	1	1											
	第 4 類	367	258	9	29	9	175	53	2	107	75	31	1	1	
	混 在	5	3	3						2		2			

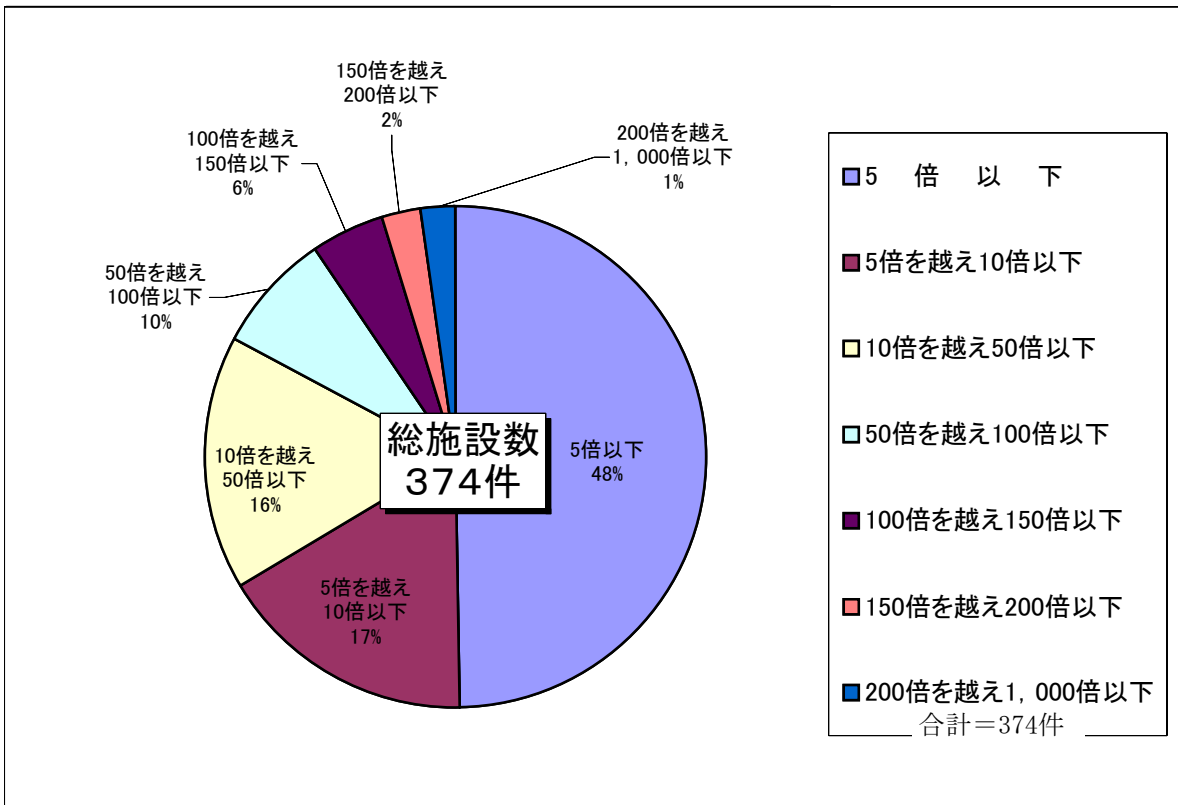
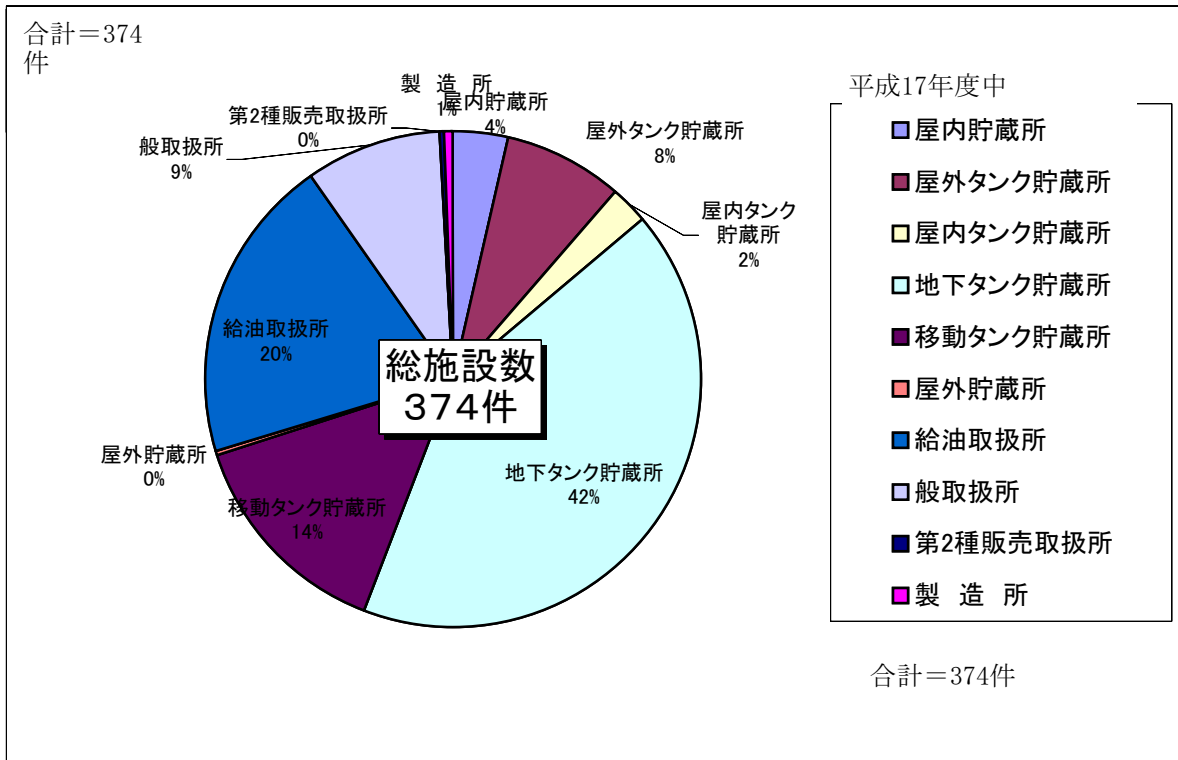
給油取扱所 営業用 42件
 自家用 33件

(2) その他

指定可燃物・少量危険物貯蔵取扱所等

指 定 可 燃 物 等			少 量 危 険 物	
可燃性固体	可燃性液体等	合成樹脂類		移動タンク
2	2	15	1,229	85

(3) 比較表



2. 事務処理等実施状況

(1) 申請等件数

(平成17年度)

設置許可申請書	変更許可申請書	完成検査申請		完成検査前検査申請	仮使用承認申請	仮貯蔵取扱承認申請	廃止届	資料提出	品名数量変更届	予防規程認可申請	保安監督者選解任届
		設置許可	変更許可								
14	26	10	27	2	18	1	64	46	2	4	16

(2) 立入検査状況

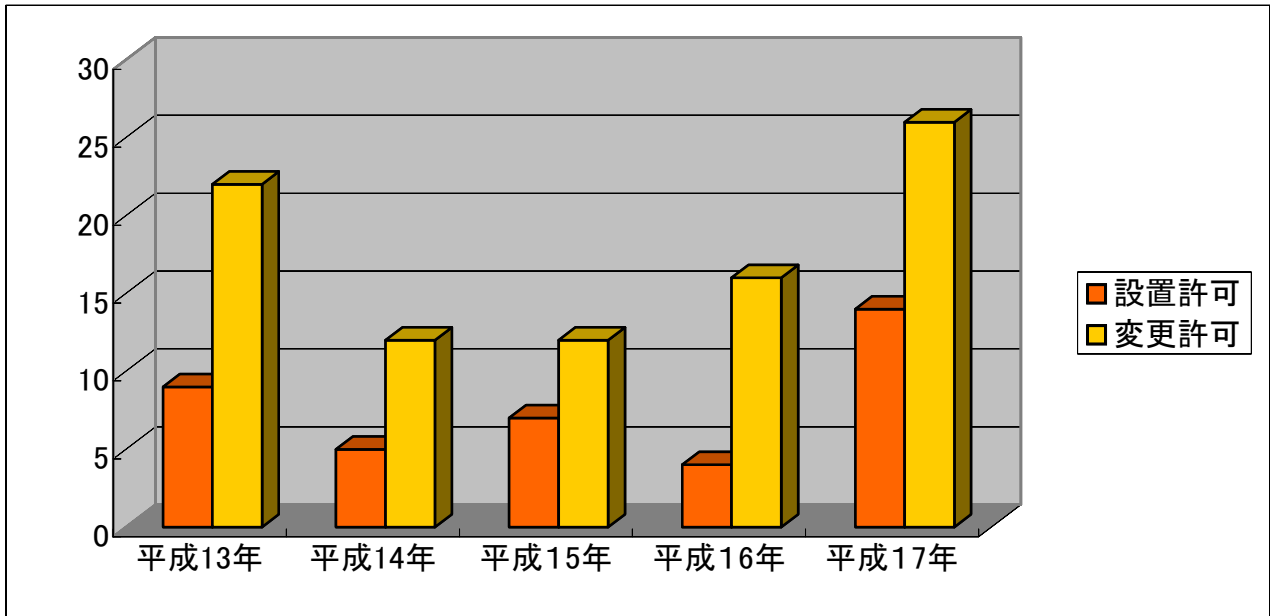
	計	貯 蔵 所						取 扱 所			製 造 所
		屋内貯蔵所	屋外タンク貯蔵所	屋内タンク貯蔵所	地下タンク貯蔵所	移動タンク貯蔵所	屋外貯蔵所	給油取扱所 (自家用)	一般取扱所	第二種販売取扱所	
検査施設数	306	10	20	5	120	53	1	75 (33)	20	1	1
延回数	306	10	20	5	120	53	1	75 (33)	20	1	1

※()内は、自家用給油取扱所

(3) 過去5年間の推移

	平成13年	平成14年	平成15年	平成16年	平成17年
設置許可	9	5	7	4	14
変更許可	22	12	12	16	26

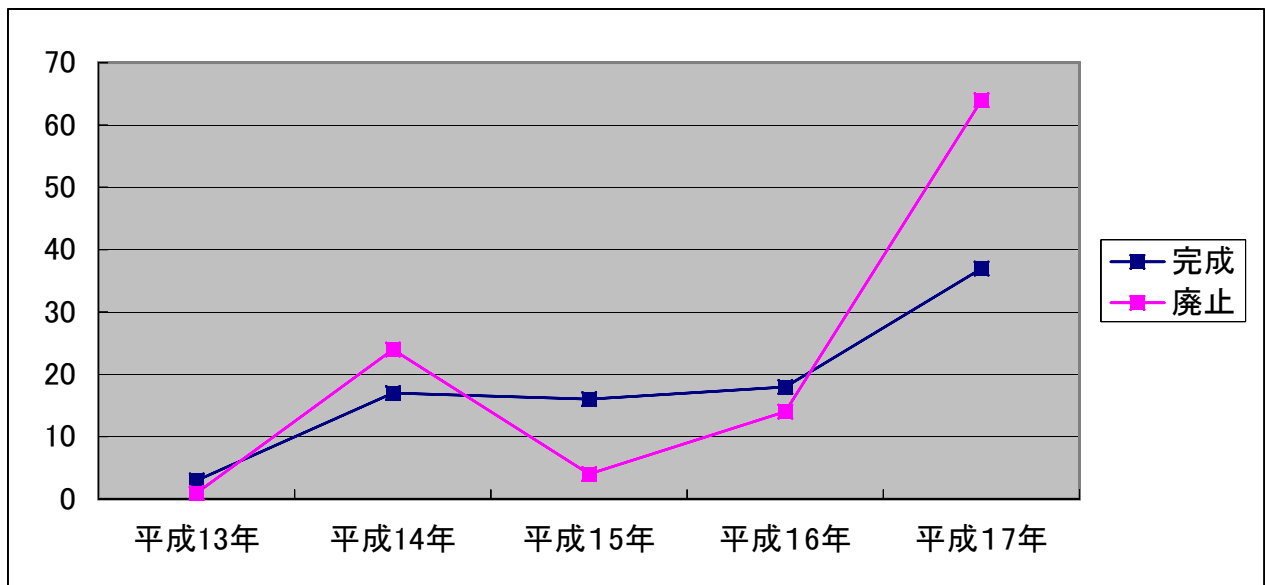
<設置許可、変更許可件数>



	平成13年	平成14年	平成15年	平成16年	平成17年
完成	3	17	16	18	37
廃止	1	24	4	14	64

(17年廃止には合併による施設移管含む) (移動タンク貯蔵所転入転出を含む)

<完成検査済証交付(設置)、廃止届け件数>



調 査 等

調 査 等

(1) 老人調査実施状況

区 分	市町村名	笛吹市	芦川村	計
	A 人 口 (人)		72,223	553
B 65 才 以 上		14,979	287	15,266
B/A 比 率 %		20.74%	51.90%	20.98%
調 査 件 数		29	4	33

※ 人口は、平成18年4月1日現在。調査は、特に必要と認めた者とした。

(2) 災害弱者消防緊急システム等

(ふれあいペンダント)

ふれあいペンダント等設置者数

(平成18年4月1日現在)

市 村 名	ペ ン ダ ント		セ ン サ ー	
	当 初 数	現 在 数	当 初 数	現 在 数
笛 吹 市	179	230	30	4
芦 川 村	12	13	12	10
合 計	191	243	42	14

災害弱者緊急通報システム(ふれあいペンダント)

(平成17年中)

市 町 村 別		笛吹市	中道町	芦川村	豊富村	計
緊 急 通 報	出 場	41	4			45
	試 験	489	77	21	29	616
	誤 報	115	10	4	9	138
	外泊、帰宅連絡					
	そ の 他	3	3			6
	計	648	94	25	38	805
定 時 発 信 異 常	カウント無	73	104	453		630
	発信無し	1		163		164
	電源異常	117	1	5	1	124
	計	191	105	621	1	918
協 力 員 出 向 要 請						0

広 報 ・ 訓 練

1, 広 報

(1) 防火図画作品展入賞ポスター

(平成17年度)

あなたです
火のあるくらしの
見はり役

あなたです
火のあるくらしの
見はり役

平成十七年度 笛吹市・東八代郡下小学校
防火図画・ポスターコンクール(第二十四回)

東八消防本部
電話055-261-0119

▲防火ポスター最優秀賞
望月晴加
御坂西小学校(四年)

▶防火図画最優秀賞
雨宮大
八代小学校(四年)

(2) 広報用映画フィルム (16m/m) 一覧

(平成18年4月1日現在)

No	題名	対象	上映時間	No	題名	対象	上映時間
1	火災予防への道	一般点検 資格者 防火管理者	30	16	家庭内の危険物の 取扱い	一般 主婦	30
2	マグニチュード7.9	一般	30	17	地震とぼくたち	小学校 高学年 PTA	20
3	京消失	一般	30	18	千日前火災 断れた避難路	一般	25
4	みんなの 婦人防火クラブ	婦人	30	19	ホテル旅館 防火管理の知識	一般	25
5	消防庁	小学校 一般	25	20	警戒宣言が 発令される日	一般	25
6	みんなの 自主防災組織	一般	30	21	ぼくは子象の消防隊	幼児 小学校 低学年	20
7	火災のあとに残るもの	一般	30	22	火災から命を守るため	一般	30
8	ゆれ動く大地	小学校 高学年 一般	30	23	友情は燃えて	一般	25
9	ビル火災から脱出	一般	30	24	応急手当出血・ 骨折・やけど	小学校 高学年	16
10	ガスの危険を防ぐには	小学校 高学年 一般	24	25	地震に備えて	一般	30
11	グラッときたら どうする	小学校 高学年 一般	26	26	消火器の点検と整備	一般	25
12	煙のおそろしさ	一般	30	27	どうぶつ村の 地震用心、火の用心	幼児 小学校 低学年	20
13	炎とビル	一般	30	28	クマさんのマイホーム	幼児 小学校 低学年	20
14	動物村の消防士	幼児 小学校 低学年	20	29	わんわん火事だわん	幼児 小学校 低学年	20
15	応急手当人工呼吸と 心臓マッサージ	一般	30	30	ニャン大のお誕生日 は火事さわぎ	幼児 低学年	17

No	題名	対象	上映時間
31	あなたと救急車	一般	24
32	火事のでくる日	幼児 低学年	17
33	コアラちゃんの消防隊	幼児	15
34	森と子どもの歌	幼児	15
35	ファイヤーロボ119 対キョンシーキョン太	幼児 低学年	16
36	危険がいっぱいわが 家の事故防止対策	一般	21
37	戦後の火災史 火災は語る	一般	16
38	火災を断つ	一般	20
39	トラちゃんの 消防隊長	幼児 低学年	15
40	がんばれロックマン 地震用心、火の用心	幼児 低学年	16
41	ウルトラマンキッズ の消防隊	幼児 低学年	18
42	ドナルドダックの 防火訓練	幼児 低学年	12

(3) 広報実施状況

(平成17年度中)

種 別		対 象	回数	人員又は 数 量	備 考
火 災	巡 回 広 報	一 般 住 民	70		消防車両により、予防週間、年 末年始に巡回広報を実施
	懸垂幕・看板等の掲示	〃	通年	標語5ヶ所 看板山火事 予防24ヶ所	春・秋季火災予防運動期間中及 び年間防火標語の掲示
予	施 設 見 学	小 学 生	15	752人	消防署見学の折、火災予防等 消防に対する理解を深める。
		保 育 園 等	7	245人	
防 火 資 料 の 配 布	防 火 ポ ス タ ー	事業所・自治会等	1	1,000枚	秋季火災予防運動中に配布
	防 火 チ ラ シ	全 世 帯	1	24,700戸	消防本部で作成し春の火災予防 運動に合わせ全世帯に配布
	防 火 は し	小学生・保育園児等		2,500個	管内保育園児
	火の用心 ボールペン	〃		2,500個	管内小学生、保育園児等が見学 のため来署、その折に配布し、 消防に対する理解を深める。
救 急 の 日	し お り	全 世 帯	1	24,700戸	
研 修		消 防 団 (管 内)			各地区からの施設等の研修のため来庁
		消 防 団 (管 外)	1	5人	

2. 消防訓練指導

(1) 消防訓練等指導状況

(平成17年度中)

市町村等	種目 回数等	消防団教育指導					救急講習				計
		訓練 礼式	ポンプ 車操 法	小型 ポン プ操 法	新入 団員 教養	ポン プ水 防 団 員 講 義 取 扱 い	小 計	P T A	地 域 住 民	小 計	
笛 吹 市	回 数	3	26	22	3	3	57	8	11	19	76
	被指導人員	280	240	176	46	350	1,092	180	144	324	1,416
	指導人員	24	156	88	23	26	317	27	47	74	391
中 道 町	回 数	2	3	3	2	2	12	2	3	5	17
	被指導人員	250	300	300	40	100	990	60	90	150	1,140
	指導人員	18	18	18	6	18	78	6	9	15	93
芦 川 村	回 数					1	1	1		1	2
	被指導人員					65	65	15		15	80
	指導人員					13	13	3		3	16
豊 富 村	回 数	1	5		2	2	10	1	1	2	11
	被指導人員	150	180		40	300	670	20	200	220	890
	指導人員	6	80		6	9	101	3	4	7	108
合 計	回 数	6	34	25	7	7	79	12	15	27	106
	被指導人員	680	720	476	126	815	2,817	275	434	709	3,526
	指導人員	48	536	106	36	66	509	39	60	99	608

※ 延回数、人員

氣 象

1. 月例天候

観測場所，東八消防署（観測，午前9時観測値） 平成17年

※施設移転に伴い1月～3月までのデータなし。

月 天候	1月	2月	3月	4月	5月	6月	7月	8月	9月	10月	11月	12月	合計	年間の率 (%)
晴				23	23	19	17	20	21	15	23	25	186	67.63%
曇				2	3	6	7	6	6	11	5	4	50	18.18%
雨				5	5	5	7	5	3	5	2	2	39	14.19%
霧														
雪														

2. 瞬間最大風速 7 m/s 以上の月別区分

月 別	1月	2月	3月	4月	5月	6月	7月	8月	9月	10月	11月	12月	計
日 数				22	20	11	9	8	10	3	6	14	103

3. 月別気象統計

区 分	項目	1月	2月	3月	4月	5月	6月	7月	8月	9月	10月	11月	12月
	風 速	平 均				1.4	1.4	1.2	1.1	1.1	1.1	0.8	0.9
瞬間最大					18.6	11.0	8.8	8.5	11.6	11.7	9.0	15.6	9.7
気 温	平 均				14.5	18.4	23.8	26.0	27.5	24.5	17.9	9.3	2.3
	瞬間最大				32.2	31.6	36.4	37.3	37.5	35.3	32.6	23.9	13.6
	最 低				8.0	6.6	13.7	14.6	23.3	12.3	7.2	-0.5	-7.9
湿 度	平 均				55.6	54.4	66.5	71.3	70.4	69.1	73.7	69.8	53.1
	瞬間最大				97.5	99.5	97.4	97.8	98.8	97.9	99.9	98.6	98.7
	最 少				0.2	7.6	23.6	22.0	26.8	26.8	22.9	18.4	14.7
雨 量	総 雨 量				69.0	36.5	73.0	181.5	73.0	39.5	124.0	19.0	4.0
	1 日 の 最 高				23.0	17.5	20.5	54.0	29.0	30.5	36.5	15.0	2.0

◎ 年間総雨量……619.5mm

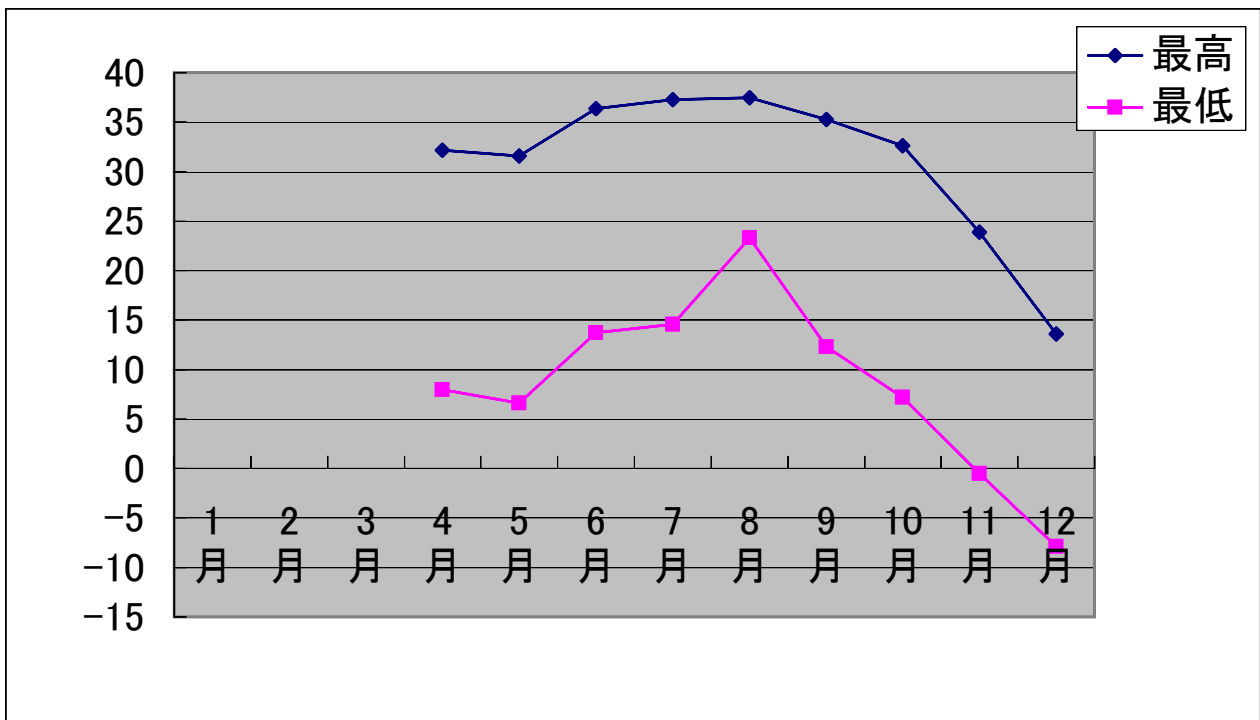
4. 月別風向状況

(観測：午前9時) 平成17年

※施設移転に伴い1月～3月までのデータなし。

風向	東	東北東	北東	北々東	北	北々西	北西	西北西	西	西南西	南西	南々西	南	南々東	南東	東南東	無風
月別																	
1月																	
2月																	
3月																	
4月		6	4				3		5	4	2	3					3
5月	1	3	8	1				1	2	9	1	2	1				2
6月		5	2						3	9	2	2				1	5
7月		1	1	2				2	2	14	2	1					8
8月		5	4						1	8	2	5					7
9月		9	4					1	3	2			1				10
10月		8	6					1									16
11月		12	4				1				1						12
12月		15	1				6		1	2		1					5
計	1	64	34	3			10	4	17	49	10	14	2			1	68

5. 最高最低気温比較



消 防 団 等

1. 消防団の概要 (団員等)

平成18年4月1日現在

区分 市町村名	分 団 数	部 数	団 員 数										市 街 地	密 集 地	団 員 の 職 業 ・ 年 齢					
			定 数	現 員 数	階 級 別										職 業 別 数					平 均 年 齢
					団 長	副 団 長	分 団 長	副 分 団 長	部 長	副 部 長	班 長	団 員			会 社 員	公 務 員	自 営 業	団 体 職 員	そ の 他	
吹 笛 市	石 和	15	315	315	1	2	1	2	15	17		278	1	5	190	32	78	11	4	30.1
	御 坂	22	389	389			1	4	22	22		339		14	270	27	72	9	11	31.9
	一 宮	30	415	415			1	3	30	30		351		14	333	34	41	8	1	32.1
	八 代	9	208	206			1	2	9	9		185		7	151	6	35	10	4	31.1
	境 川	13	223	223			1	2	13	13		194		13	185	11	16	11		30.2
	春日居	7	189	186			1	2	7	7		169		6	140	20	21	4	1	30.6
芦 川 村		4	65	59	1	1			4	4	8	49	4		29	19	13	1	5	43.5
計	6	100	1,804	1,793	2	3	6	15	100	102	8	1,565	1	63	1,298	149	276	54	26	32.79

※ 消防団数 ・ ・ ・ ・ 2団

1. 消防団の概要（車両・装備等）

平成18年4月1日現在

区分 市町村名	車両及びポンプ車							車両及びポンプ車										防災無線			施設			
	消防ポンプ車	小型動力ポンプ車	小型ポンプ積載車	水槽車（ミニポンプ付）	その他の車両	ポンプ専用ミニポンプ	自主防災用ミニポンプ	山林火災消火器	消防用無線電話	無線受信機	トランシーバー	泡沫発生ノズル	泡沫原液	新型二連ノズル	投光機一式	電子拡声器	防火服	ビデオカセット	端末機	移動局車両用	移動局携帯用	車庫	詰所	
吹 笛 市	石和	9	7	6	4	2	14	111	16	71	8	2	20	252	23	38	3	28		56	14	26	16	14
	御坂	4	20	20	3	1	1	57	29	5	32	8			29	30	2		1	62	5	4	26	5
	一宮	3	27	14	1	1	3	30	6	36	11	3	3	90	32	39	2	8	1	34	6	8	30	14
	八代	6	4	4	2			27			4	2			10	10	2			78	13	29	12	9
	境川	2	11	11		2	2	13	6		13	3	2	18	17	17	2	20	1	97	7	33	13	13
	春日居	1	6	6		1	1	1	50	8	35				7	18	1	14		15	3	7	7	7
芦川村		5	4	1			4	6	1	1	5			12	10	2	8		8	12	5	5	4	
計	25	80	65	11	7	21	243	113	121	104	23	25	360	130	162	14	78	3	350	60	112	109	66	

方団数・・・2団

2. 消防水利現況

(平成18年4月1日現在)

水利種別		市 町 村 名		
		笛 吹 市	芦 川 村	小 計
消 火 栓		666	93	759
防 火 水 槽	100 m ² 以 上	13	1	14
	40 m ² ~ 100 m ² 未 満	518 (40)	8 (2)	526 (42)
	20 m ² ~ 40 m ² 未 満	181	2	183
	小 計	712 (40)	11 (2)	723 (42)
そ の 他 の 水 利	河 川	35	15	50
	プ ー ル	23	1	24
	濠 池	7		7
	そ の 他		2	2
	小 計	65	18	83
合 計		777 (40)	122 (2)	899 (42)

※ 消火栓、防火水槽は、公設・100m²以上の防火水槽、耐震性・40m²～100m²未満の防火水槽欄の（ ）内は、60m²耐震性防火水槽数・消火栓は、消防水利の基準にもとづく数とする。

管内トンネルの状況

(平成18年4月1日現在)

名称	管理者	路線	長さ	幅員	構造	1日の交通量	事故通報手段	署所からの距離	防火設備	危険箇所	要設置消防施設等
御坂隧道	峡東建設部 道路第2課 道路維持担当 0553-20-2734	県道 河口湖 御坂線	394m 当管内 分 147m	5.5m	コンク リート 巻	150～ 300 台	御坂町藤野木ま で6km 降りて電話通報	東部出張所から 1.8km 署から2.1km	なし	なし	両出入口に電話及 び40m ³ 以上の水槽 設置
新鳥坂 トンネル	〃	県道 上芦川・ 甲府線	479m	8m	〃	600～ 1,000 台	上芦川まで1. 4km大口まで3.1 km 降りて電話通 報	中部出張所から 11.7km 署から14km	なし	なし	
新御坂 トンネル	峡東建設事務所 道路第2課 道路維持担当 0553-20-2718	国道 137号線	2,778m 当管内分 1,389m	6.5m	〃	平日 6,000～ 13,000 台 日曜休日 15,000台	・管理事務所か 119番で通報 ・昼間3名、夜は 1名勤務 通報のみ行う	東部出張所から 13km 署から16km	・非常電話 270m交互に10ヶ ・火災報知器 15m交互に185ヶ ・消火栓 50m交互に55ヶ ・手動通報器 100m交互に27ヶ ・粉末消火器(8kg) 片側100mごとに7ヶ ・排煙設備あり	なし	・両出入口に、100m ³ 以上の水槽設置 ・排煙設備等の非常 電源設置
大蔵経寺 山 トンネル	峡東建設事務所 道路第2課 道路維持担当 0553-20-2734	新山梨環状道 国道140号線	1,857.5m 当管内 約1,057.5m	8.75m	〃	平日 7,95 休日 6,28	非常電話上下線 21ヶ所非常電源 ボックス上下線 4ヶ所押釦通報監 視制御室からの通 報	春日居出張所から 3.7km 署から7.3km	・消火器38ヶ所 ・消火栓38ヶ所 ・押釦通報19ヶ所 ・トンネル内警報板 2ヶ所 ・CCTVカメラ設備2ヶ ・排煙設備(ジェットファン) ・誘導表示板9ヶ所 ・トンネル内警報表示盤 ・非常口表示灯2ヶ所	なし	春日居側に 100m ³ 水槽 非常電源 春日居側に避難抗
黒沢隧 道	笛吹市・甲府市 (市の管理)	広域農道 金川・曾根線	480m 笛吹市分 220m 甲府市分 260m	7m	〃	50～100 台	甲府市中畑町ま で1kmに公衆電話 あり	中部出張所から 4km 署から 6km	なし	なし	
笛吹市消防本部設備 災害対応機器材等 ・高圧ポンプ付水槽車・・・1 (4,000ℓ) ・化学車・・・1 (1,000ℓ) ・救助工作車・・・1 ・救急車・・・7 (高規格車・・・4) ・水槽付ポンプ車・・・4 ・電源車・・・1 ・山林工作車・・・1 ・照明器・・・10 ・空気呼 ・消防ポンプ車・・・1											