

(3) 小学校

・施設の概要

小学校^{(注)26}は、笛吹市立学校設置条例に基づき、小学校教育を提供する場として以下の14施設を設置しています。(表2-12) 小学校教育以外にも、グラウンドや体育館の一般市民への開放(学校開放)、空き教室の一部に学童保育クラブを併設しているなど、多目的な利用が行われています。なお、全ての小学校を避難所指定しており、防災上の重要施設としての役割を有しています。

施設名称	所管部門	代表建築年度	施設形態	設置条例	学校開放	避難所指定	避難所収容人数	備考
石和南小学校	教育総務課	昭和56年度	複合	学校教育法、 笛吹市立学校設置条例			4,170人	一部を学童保育クラブとして利用
石和東小学校	教育総務課	昭和55年度	単独	学校教育法、 笛吹市立学校設置条例			3,465人	
石和北小学校	教育総務課	昭和51年度	複合	学校教育法、 笛吹市立学校設置条例			4,375人	一部を学童保育クラブとして利用
富士見小学校	教育総務課	昭和54年度	複合	学校教育法、 笛吹市立学校設置条例			4,070人	一部を学童保育クラブとして利用
石和西小学校	教育総務課	平成15年度	併設	学校教育法、 笛吹市立学校設置条例			6,555人	敷地内に学童保育クラブを併設
御坂東小学校	教育総務課	昭和42年度	単独	学校教育法、 笛吹市立学校設置条例			2,510人	
御坂西小学校	教育総務課	昭和56年度	単独	学校教育法、 笛吹市立学校設置条例			2,665人	
一宮西小学校	教育総務課	昭和54年度	単独	学校教育法、 笛吹市立学校設置条例			2,660人	
一宮南小学校	教育総務課	昭和53年度	単独	学校教育法、 笛吹市立学校設置条例			1,680人	
一宮北小学校	教育総務課	昭和50年度	単独	学校教育法、 笛吹市立学校設置条例			1,861人	
八代小学校	教育総務課	昭和56年度	単独	学校教育法、 笛吹市立学校設置条例			6,321人	
境川小学校	教育総務課	昭和59年度	単独	学校教育法、 笛吹市立学校設置条例			5,315人	
春日居小学校	教育総務課	昭和44年度	併設	学校教育法、 笛吹市立学校設置条例			3,140人	
芦川小学校	教育総務課	昭和63年度	単独	学校教育法、 笛吹市立学校設置条例			531人	

表 2-12 小学校の一覧



八代小学校



石和西小学校(体育館)

(注)26 小中学校の基本方針や取組の方向性などに関しては「笛吹市学校教育ビジョン(平成20年9月)」に記載されています。

<http://www.city.fuefuki.yamanashi.jp/file/3/48d34e34346da.pdf>

・施設の配置状況と字別の人口分布

図 2-15 は、小学校の配置と字別の人口密度を表しています。

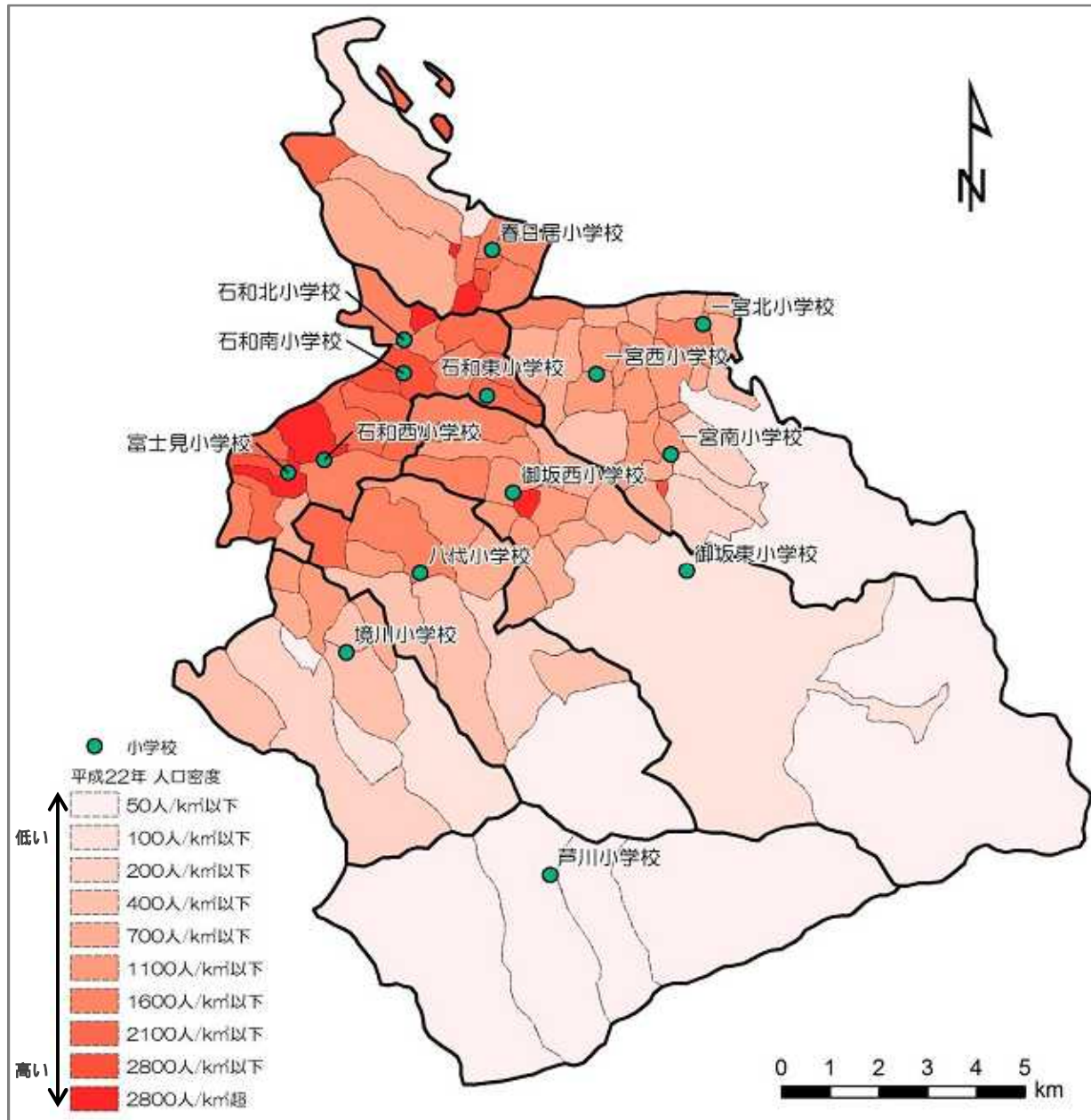


図 2-15 小学校の配置と人口分布 (人口密度)

・ 建物の現状（品質）

小学校は、14 施設 74 棟の建物で構成されています。（表 2-13）

躯体性能は、老朽化率が平均 67.9%、鉄筋コンクリート造の建物が 74 棟中 46 棟を占めており、1 棟を除く建物が文部科学省耐震化推進指針を満たしています。また、石和南小学校、石和北小学校、御坂東小学校、八代小学校では、全ての建物が築 30 年を経過していることから老朽化が進行しているといえます。特に、御坂東小学校は老朽化率が 94.4%と、最も老朽化が進行しています。

設備の設置状況は、13 校に太陽光発電設備を設置しています。また、平成 23 年度には 13 校の普通教室に空調設備を設置しました。

施設名称	建物棟数	延床面積		老朽化率	躯体性能			耐震性有	大規模改修有	設備性能			建物性能
		施設全体	築30年経過		鉄筋	鉄骨	木造			福祉有	節電有	節水有	
石和南小学校	4 棟	6,160.00 m ²	6,160.00 m ²	68.0%	4 棟	-	-	4 棟	2 棟	3 棟	1 棟	-	19.5 点
石和東小学校	6 棟	4,247.00 m ²	3,308.00 m ²	63.2%	4 棟	1 棟	1 棟	6 棟	4 棟	4 棟	2 棟	-	18.9 点
石和北小学校	7 棟	4,991.00 m ²	4,991.00 m ²	78.5%	4 棟	3 棟	-	7 棟	3 棟	4 棟	1 棟	-	17.6 点
富士見小学校	9 棟	5,982.00 m ²	3,998.00 m ²	66.3%	5 棟	4 棟	-	9 棟	2 棟	6 棟	1 棟	-	17.1 点
石和西小学校	6 棟	7,752.45 m ²	-	20.7%	3 棟	3 棟	-	6 棟	-	4 棟	1 棟	2 棟	26.5 点
御坂東小学校	4 棟	2,691.00 m ²	2,691.00 m ²	94.4%	3 棟	1 棟	-	4 棟	2 棟	-	1 棟	-	15.9 点
御坂西小学校	5 棟	6,882.00 m ²	5,331.00 m ²	64.8%	3 棟	2 棟	-	5 棟	3 棟	4 棟	2 棟	-	18.9 点
一宮西小学校	6 棟	4,322.00 m ²	3,403.00 m ²	73.5%	4 棟	1 棟	1 棟	6 棟	3 棟	3 棟	1 棟	-	18.9 点
一宮南小学校	3 棟	3,263.00 m ²	2,369.00 m ²	56.0%	3 棟	-	-	3 棟	1 棟	3 棟	1 棟	-	20.6 点
一宮北小学校	6 棟	2,967.00 m ²	2,769.00 m ²	80.5%	4 棟	1 棟	1 棟	6 棟	2 棟	4 棟	2 棟	-	17.8 点
八代小学校	5 棟	6,772.00 m ²	6,772.00 m ²	70.9%	4 棟	1 棟	-	5 棟	3 棟	4 棟	1 棟	-	18.7 点
境川小学校	5 棟	5,295.00 m ²	-	66.0%	2 棟	3 棟	-	5 棟	2 棟	5 棟	1 棟	-	19.0 点
春日居小学校	6 棟	4,320.12 m ²	3,159.12 m ²	82.6%	2 棟	4 棟	-	6 棟	2 棟	3 棟	1 棟	-	17.8 点
芦川小学校	2 棟	1,633.00 m ²	572.00 m ²	65.3%	1 棟	1 棟	-	1 棟	-	1 棟	-	-	15.6 点
合計・平均	74 棟	67,277.57 m ²	45,523.12 m ²	67.9%	46 棟	25 棟	3 棟	73 棟	29 棟	48 棟	16 棟	2 棟	18.8 点

表 2-13 小学校の建物性能

なお、小学校は校舎及び体育館、そのほかの付属建物（給食室など）から構成されています。このうち小学校の校舎は、近年の耐震改修事業（注）²⁷により 43 棟全てが耐震性を有しています。一方、大規模改修実施の目安となる築 30 年を経過した建物のうち、大規模改修を実施している建物は 29 棟となっています。（39 ページ 表 2-14）

（注）²⁷文部科学省では、公立学校施設の耐震改修の補助要件として、地震時の児童生徒の安全性、被災直後の避難場所として機能性を考慮し、補強後のIs値がおおむね0.7を超えることとしているため、本市ではIs値0.72以上の耐震計画をしています。

施設名称	校舎棟数	校舎延床面積			躯体性能					設備性能		
		合計	築30年経過	老朽化率	主体構造			耐震性有	大規模改修有	福祉	節電	節水
					鉄筋	鉄骨	木造					
石和南小学校	2棟	5,016.00㎡	5,016.00㎡	68.2%	2棟	-	-	2棟	2棟	2棟	-	-
石和東小学校	4棟	3,300.00㎡	2,361.00㎡	58.5%	4棟	-	-	4棟	4棟	3棟	1棟	-
石和北小学校	4棟	4,020.00㎡	4,020.00㎡	75.4%	4棟	-	-	4棟	3棟	3棟	-	-
富士見小学校	5棟	4,796.00㎡	3,870.00㎡	67.1%	4棟	1棟	-	5棟	2棟	4棟	1棟	-
石和西小学校	4棟	6,135.45㎡	-	19.7%	2棟	2棟	-	4棟	-	3棟	1棟	1棟
御坂東小学校	3棟	1,968.00㎡	1,968.00㎡	95.5%	3棟	-	-	3棟	2棟	-	1棟	-
御坂西小学校	3棟	5,331.00㎡	5,331.00㎡	69.3%	3棟	-	-	3棟	3棟	2棟	2棟	-
一宮西小学校	3棟	3,181.00㎡	3,181.00㎡	83.8%	3棟	-	-	3棟	3棟	2棟	1棟	-
一宮南小学校	1棟	2,249.00㎡	2,249.00㎡	74.8%	1棟	-	-	1棟	1棟	1棟	-	-
一宮北小学校	3棟	2,012.00㎡	1,946.00㎡	79.1%	3棟	-	-	3棟	2棟	2棟	2棟	-
八代小学校	4棟	5,584.00㎡	5,584.00㎡	68.2%	4棟	-	-	4棟	3棟	3棟	1棟	-
境川小学校	2棟	3,561.00㎡	-	61.6%	2棟	-	-	2棟	2棟	2棟	1棟	-
春日居小学校	4棟	3,197.00㎡	2,955.00㎡	86.0%	2棟	2棟	-	4棟	2棟	3棟	1棟	-
芦川小学校	1棟	1,061.00㎡	-	52.8%	1棟	-	-	1棟	-	1棟	-	-
合計	43棟	51,411.45㎡	38,481.00㎡	68.6%	38棟	5棟	-	43棟	29棟	31棟	12棟	1棟

表 2-14 小学校校舎の建物性能

小学校の建物全体の築年数別の傾向は、築30年を経過し築40年までの建物の延床面積が39,656.12㎡(58.9%)、築40年を超える建物の延床面積が5,867.00㎡(8.7%)となっていることから、大規模改修が必要とされる目安の築30年を経過した建物の延床面積が45,523.12㎡(67.6%)となっており、全17用途中で2番目に老朽化が進行しています。(図2-16)

耐震化の状況は、40,459.57㎡(60.1%)が新耐震基準となっており、旧耐震基準のうち未耐震の建物の延床面積が572.00㎡(0.9%)となっています。(図2-17) 小学校は、耐震改修事業を推進してきた結果、旧耐震基準のうち耐震改修を実施した建物の延床面積が26,246.00㎡(39.0%)と耐震改修の実施率が高くなっています。

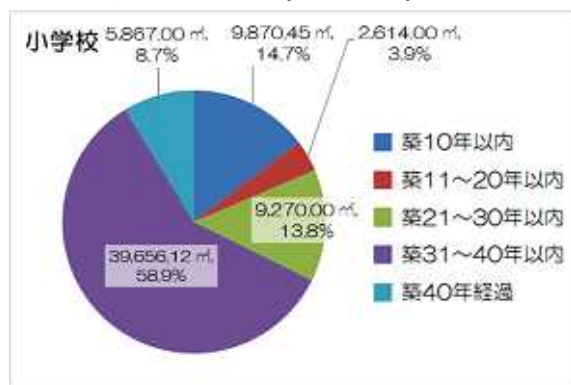


図 2-16 建物の築年数別の割合

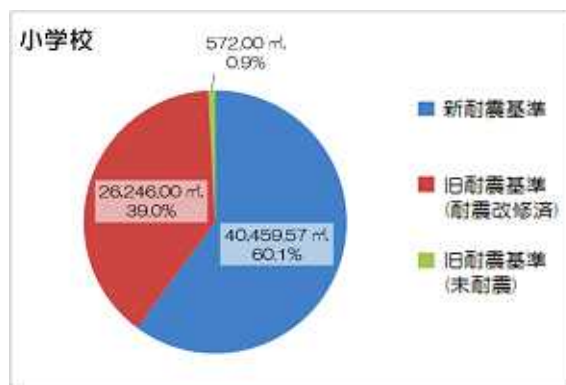


図 2-17 耐震化の状況

小学校の建物性能点は、用途内平均が 18.8 点と全用途平均の 16.4 点より高くなっています。(図 2-18)

個別施設の特徴と点数の関係では、平成 15 年度に建築された石和西小学校の建物性能点が 26.5 点と同一用途 14 施設の中で最も高くなっています。また、一宮南小学校は平成 16 年度に体育館を新規に整備しており、他の小学校と比較して老朽化率が低いことから建物性能点が 14 施設中 2 番目に高くなっています。

また、御坂東小学校は、主要な校舎が昭和 42 年度に建築され老朽化率が高いですが、平成 23 年度に大規模改修を実施し、全ての建物で耐震性能が高くなっています。

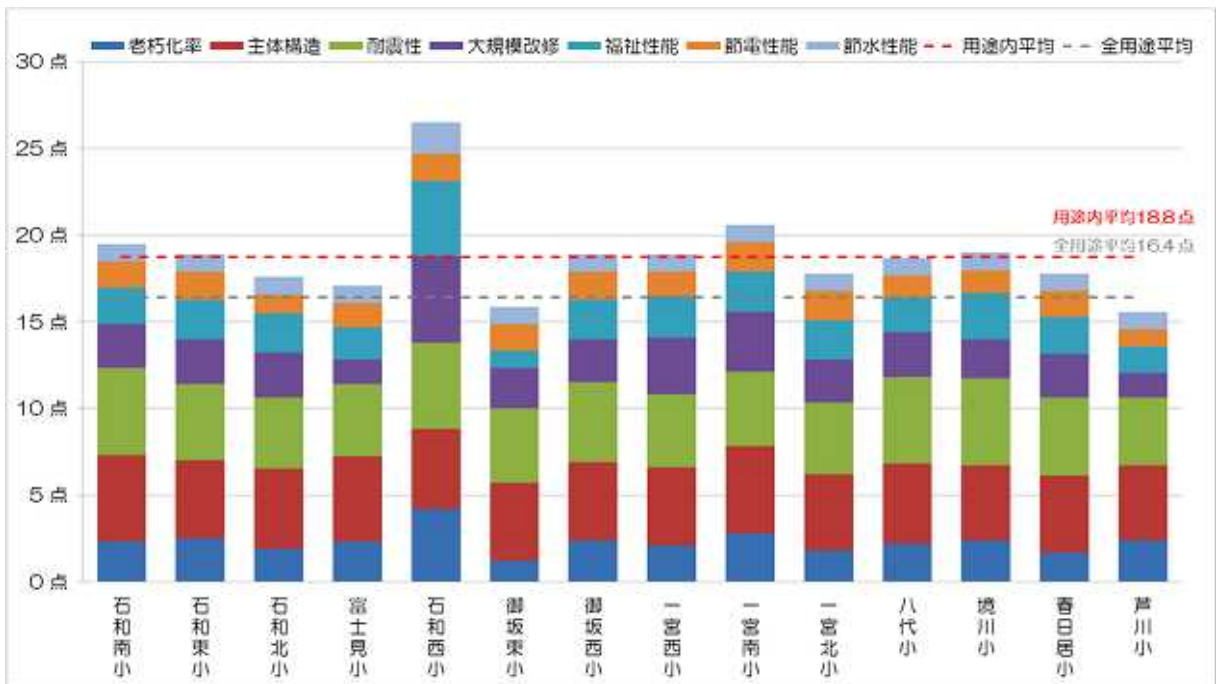


図 2-18 小学校の建物性能比較

・維持管理コストの現状（財務）

小学校全体の維持管理コストは、176,902千円となっています。（表2-15）面積当たり維持管理コストは平均2.6千円/m²、児童一人当たり維持管理コストは平均44.1千円となっています。そのほか、支出を伴わない減価償却相当額が191,174千円/年あります。

施設名称	延床面積	平均児童数	維持管理コスト	収入	減価償却相当額	面積当たり維持管理コスト	児童一人当たり維持管理コスト
石和南小学校	6,160.00 m ²	323人	13,672千円	-	19,335千円	2.2千円	42.3千円
石和東小学校	4,247.00 m ²	198人	11,402千円	-	12,106千円	2.7千円	57.6千円
石和北小学校	4,991.00 m ²	235人	11,763千円	-	12,603千円	2.4千円	50.1千円
富士見小学校	5,982.00 m ²	358人	17,684千円	-	18,317千円	3.0千円	49.4千円
石和西小学校	7,752.45 m ²	375人	16,769千円	-	22,737千円	2.2千円	44.7千円
御坂東小学校	2,691.00 m ²	93人	6,909千円	-	7,797千円	2.6千円	74.3千円
御坂西小学校	6,882.00 m ²	596人	13,520千円	-	20,021千円	2.0千円	22.7千円
一宮西小学校	4,322.00 m ²	340人	11,853千円	-	8,555千円	2.7千円	34.9千円
一宮南小学校	3,263.00 m ²	152人	8,436千円	-	10,625千円	2.6千円	55.5千円
一宮北小学校	2,967.00 m ²	108人	9,407千円	-	8,483千円	3.2千円	87.1千円
八代小学校	6,772.00 m ²	512人	23,996千円	-	19,792千円	3.5千円	46.9千円
境川小学校	5,295.00 m ²	283人	12,261千円	-	15,218千円	2.3千円	43.3千円
春日居小学校	4,320.12 m ²	425人	13,929千円	-	12,434千円	3.2千円	32.8千円
芦川小学校	1,633.00 m ²	13人	5,301千円	-	3,151千円	3.2千円	407.8千円
合計	67,277.57 m ²	4,011人	176,902千円	-	191,174千円	-	-
平均	4,805.54 m ²	287人	12,636千円	-	13,655千円	2.6千円	44.1千円

表 2-15 小学校の維持管理コスト情報

図2-19は小学校の面積当たり維持管理コスト（左）と児童一人当たり維持管理コスト（右）を比較したグラフです。面積当たりの維持管理コストは平均2.6千円/m²と比較すると小学校ごとに大きな差はありませんが、児童一人当たりでは芦川小学校（407.8千円/人）が最も高くなっています。

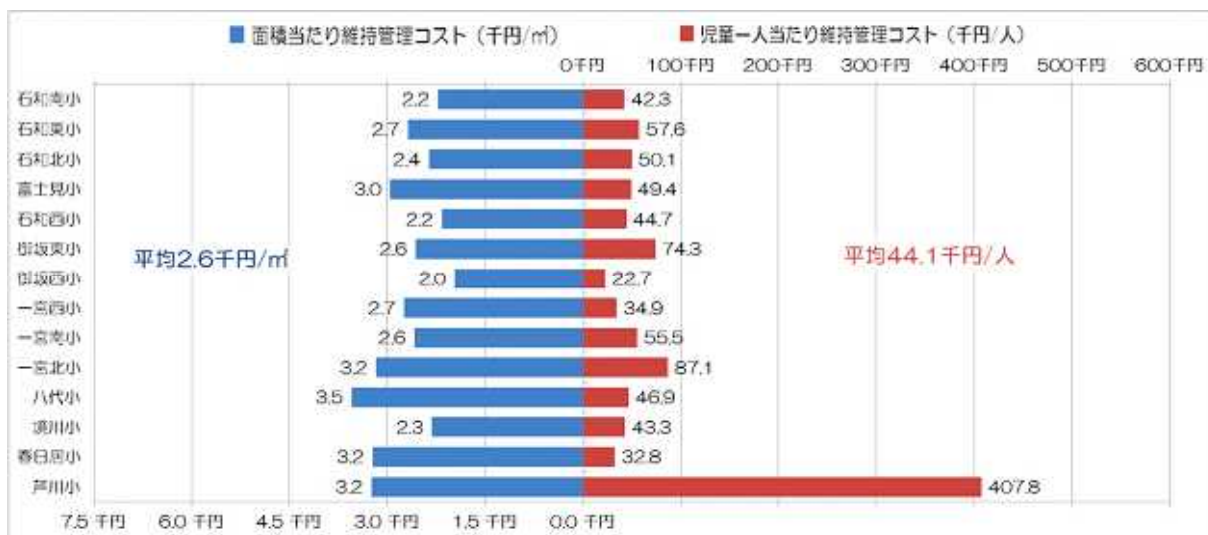


図 2-19 小学校のコスト比較

・稼働、利用の現状（供給）

小学校の平成 22 年度から平成 24 年度までの児童数^{(注)28}は、全体では 4,156 人から 3,861 人と 295 人 (-7.1%) 減少していますが、石和西小学校と御坂東小学校は横ばいから微増傾向となっています。(表 2-16)

なお、公立学校施設実態調査による児童一人当たりの校舎保有面積^{(注)29}(全国平均 12.68 m²/人)と比較すると、小学校全体の児童一人当たり延床面積は平均 12.82 m²(101.1%)と近似しています。

施設名称	稼働・利用の比較指標	児童数	児童数	児童数	校舎延床面積	平均児童数	一人当たり延床面積
		H22	H23	H24	(A)	(B)	(A)÷(B)
石和南小学校	児童一人当たり校舎面積	349人	316人	305人	5,016.00m ²	323人	15.53m ² /人
石和東小学校	児童一人当たり校舎面積	198人	198人	197人	3,300.00m ²	198人	16.67m ² /人
石和北小学校	児童一人当たり校舎面積	243人	236人	226人	4,020.00m ²	235人	17.11m ² /人
富士見小学校	児童一人当たり校舎面積	371人	362人	342人	4,796.00m ²	358人	13.40m ² /人
石和西小学校	児童一人当たり校舎面積	370人	374人	380人	6,135.45m ²	375人	16.36m ² /人
御坂東小学校	児童一人当たり校舎面積	86人	100人	93人	1,968.00m ²	93人	21.16m ² /人
御坂西小学校	児童一人当たり校舎面積	623人	588人	577人	5,331.00m ²	596人	8.94m ² /人
一宮西小学校	児童一人当たり校舎面積	357人	329人	335人	3,181.00m ²	340人	9.36m ² /人
一宮南小学校	児童一人当たり校舎面積	155人	156人	146人	2,249.00m ²	152人	14.80m ² /人
一宮北小学校	児童一人当たり校舎面積	115人	113人	96人	2,012.00m ²	108人	18.63m ² /人
八代小学校	児童一人当たり校舎面積	535人	515人	486人	5,584.00m ²	512人	10.91m ² /人
境川小学校	児童一人当たり校舎面積	293人	288人	269人	3,561.00m ²	283人	12.58m ² /人
春日居小学校	児童一人当たり校舎面積	448人	430人	397人	3,197.00m ²	425人	7.52m ² /人
芦川小学校	児童一人当たり校舎面積	13人	13人	12人	1,061.00m ²	13人	81.62m ² /人
合計		4,156人	4,018人	3,861人	51,411.45m ²	4,011人	-
平均		297人	287人	276人	3,672.25m ²	287人	12.82m ² /人

表 2-16 小学校の供給情報

(注)28 各年の 5 月 1 日時点の児童数

(注)29 「公立学校施設実態調査」(平成 24 年度)の「小中学校校舎等の 1 校・1 学級・1 人当たり保有面積等」より

<http://www.e-stat.go.jp/SG1/estat/List.do?bid=000001047676&cycodes=0>

小学校については、スペースの利用度の有無を把握するため「児童一人当たりの延床面積」を指標として比較を行いました。(図 2-20)

小学校全体の平均(12.82 m²/人)と比較すると、御坂西小学校、一宮西小学校、春日居小学校では10 m²/人未満となっているのに対し、御坂東小学校、芦川小学校では20 m²/人以上となっているなど、小学校ごとの児童一人当たり面積には偏りがあります。

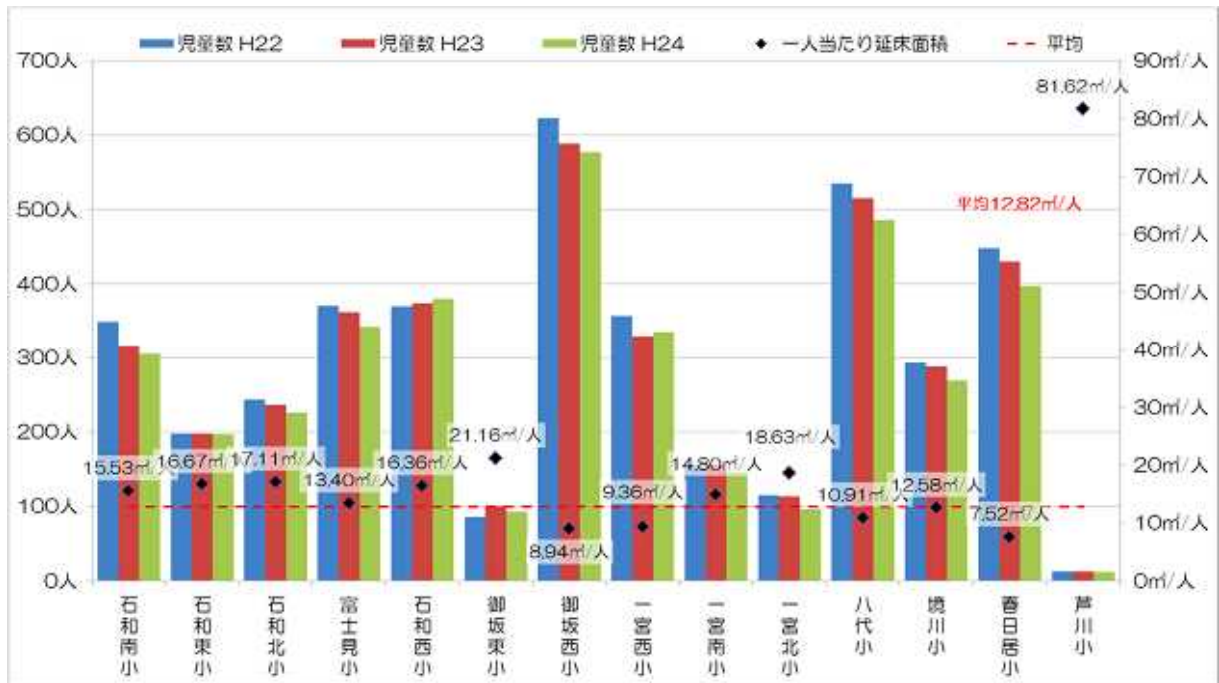


図 2-20 小学校児童数と一人当たり校舎延床面積の比較