

(10) 体育施設

・施設の概要

体育施設（建物）は、スポーツの振興や実践の場として以下の18施設を設置しており、テニスコート、プール、体育館、弓道場など様々な施設や設備を提供しています。（表2-41）

施設の運営については18施設中12施設で指定管理者制度を活用し、管理運営手法の効率化を図っています。

以上のほかに、学校施設を一般市民へ開放しており、小中学校の体育館やグラウンドなどの体育施設も利用することが可能となっています。

施設名称	所管部門	代表建築年度	施設形態	設置条例	指定管理	提供施設、設備など
石和中央テニスコート	生涯学習課	昭和58年度	単独	笛吹市社会体育施設条例		テニスコート
石和清流館	生涯学習課	平成4年度	単独	笛吹市社会体育施設条例		弓道場、柔剣道場
市営石和テニスコート	生涯学習課	昭和48年度	単独			テニスコート
御坂体育館	生涯学習課	昭和57年度	単独	笛吹市社会体育施設条例		体育館
御坂中央弓道場	生涯学習課	昭和52年度	単独	笛吹市社会体育施設条例		弓道場
御坂成田弓道場	生涯学習課	平成2年度	単独	笛吹市社会体育施設条例		弓道場
いちのみや桃の里スポーツ公園	生涯学習課	平成7年度	単独	笛吹市社会体育施設条例		グラウンド、体育館、柔剣道場、ジム
一宮スポーツ広場（テニスコート、弓道場）	生涯学習課	昭和46年度	単独	笛吹市社会体育施設条例		テニスコート、弓道場
若彦路ふれあいスポーツ館	生涯学習課	平成4年度	単独	笛吹市社会体育施設条例		柔剣道場、アリーナ トレーニングルーム
八代東部水泳プール	生涯学習課	昭和52年度	単独	笛吹市社会体育施設条例		プール
八代弓道場	生涯学習課	平成5年度	単独	笛吹市社会体育施設条例		弓道場
八代中央水泳プール	生涯学習課	平成3年度	単独	笛吹市社会体育施設条例		プール
境川スポーツセンター	生涯学習課	平成2年度	単独	笛吹市社会体育施設条例		グラウンド、体育館
境川弓道場	生涯学習課	昭和40年度	単独	笛吹市社会体育施設条例		弓道場
春日居スポーツ広場（倉庫・トイレ）	春日居支所地域住民課	平成9年度	単独	笛吹市社会体育施設条例		テニスコート、グラウンド
春日居弓道場	春日居支所地域住民課	昭和57年度	単独	笛吹市社会体育施設条例		弓道場(平成25年度から指定管理)
芦川スポーツ広場(倉庫)	芦川支所地域住民課	昭和58年度	単独	笛吹市社会体育施設条例		グラウンド
芦川テニスコート（管理棟）	芦川支所地域住民課	平成5年度	単独	笛吹市社会体育施設条例		テニスコート

表 2-41 体育施設の一覧

・施設の配置状況と字別の人口分布

図 2-56 は、体育施設の配置と字別の人口密度を表しています。

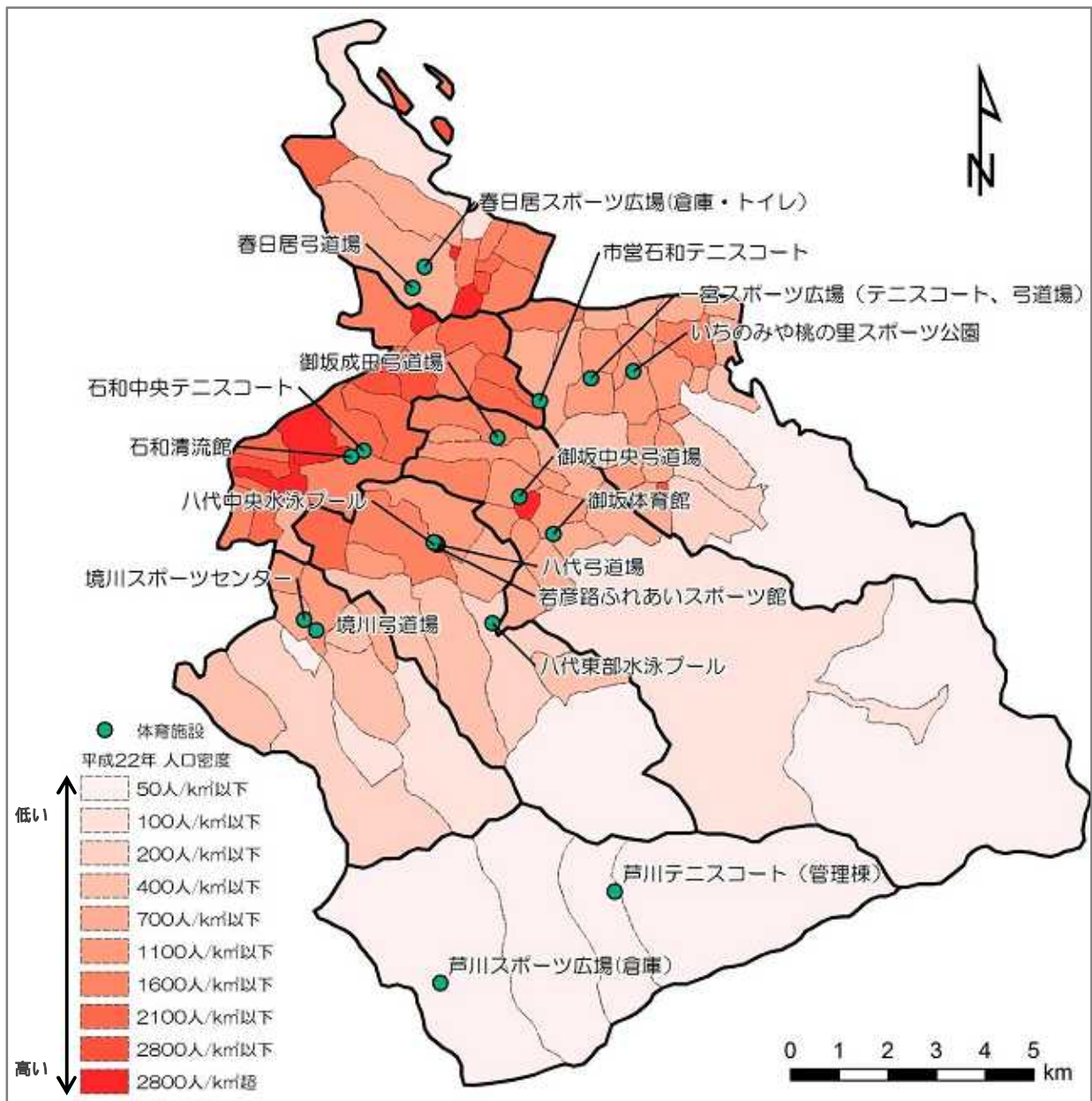


図 2-56 体育施設の配置と人口分布（人口密度）

・ 建物の現状（品質）

体育施設は 18 施設 23 棟の建物で構成されています。（表 2-42）

躯体性能は、老朽化率が平均 70.9%と高く、鉄骨造の建物が 23 棟中 10 棟を占めており、21 棟の耐震性能が高くなっていますが、大規模改修は 2 棟実施されています。

個別の項目は、老朽化率が 100%（耐用年数を経過）となっている 5 施設で老朽化が進行しています。

設備の設置状況は、石和清流館のように体育館などの建物の利用が中心の 5 施設では、出入口スロープや多目的トイレが設置されています。

施設名称	建物棟数	延床面積			躯体性能			設備性能			建物性能		
		施設全体	築30年経過	老朽化率	主体構造			耐震性有	大規模改修有	福祉有		節電有	節水有
					鉄筋	鉄骨	木造						
石和中央テニスコート	1 棟	402.00 m ²	-	78.3%	-	1 棟	-	1 棟	-	-	-	-	13.9 点
石和清流館	2 棟	2,233.84 m ²	-	60.0%	-	2 棟	-	2 棟	-	1 棟	-	-	15.5 点
市営石和テニスコート	1 棟	29.97 m ²	29.97 m ²	97.5%	-	-	1 棟	1 棟	-	-	-	-	10.1 点
御坂体育館	1 棟	1,979.19 m ²	1,979.19 m ²	66.0%	1 棟	-	-	1 棟	1 棟	1 棟	-	-	20.4 点
御坂中央弓道場	1 棟	45.25 m ²	45.25 m ²	100.0%	-	-	1 棟	-	-	-	-	-	7.0 点
御坂成田弓道場	2 棟	105.40 m ²	-	100.0%	-	-	2 棟	2 棟	-	-	-	-	11.0 点
いちのみや桃の里スポーツ公園	1 棟	3,945.00 m ²	-	37.4%	1 棟	-	-	1 棟	-	1 棟	-	-	19.5 点
一宮スポーツ広場 テニスコート、弓道場	1 棟	98.90 m ²	98.90 m ²	100.0%	-	-	1 棟	-	-	-	-	-	7.0 点
若彦路ふれあいスポーツ館	1 棟	2,485.13 m ²	-	44.0%	1 棟	-	-	1 棟	1 棟	1 棟	-	-	21.2 点
八代東部水泳プール	1 棟	63.00 m ²	63.00 m ²	94.5%	-	1 棟	-	1 棟	-	-	-	-	13.2 点
八代弓道場	2 棟	164.12 m ²	-	57.0%	-	2 棟	-	2 棟	-	-	-	-	14.7 点
八代中央水泳プール	1 棟	130.00 m ²	-	40.0%	1 棟	-	-	1 棟	-	-	-	-	17.4 点
境川スポーツセンター	2 棟	1,737.96 m ²	138.00 m ²	49.5%	1 棟	1 棟	-	2 棟	-	2 棟	-	-	18.6 点
境川弓道場	2 棟	203.67 m ²	-	57.0%	-	2 棟	-	2 棟	-	-	-	-	14.7 点
春日居スポーツ広場 (倉庫・トイレ)	1 棟	116.80 m ²	-	30.0%	1 棟	-	-	1 棟	-	-	-	-	17.8 点
春日居弓道場	1 棟	121.73 m ²	121.73 m ²	100.0%	-	-	1 棟	1 棟	-	-	1 棟	-	12.0 点
芦川スポーツ広場(倉庫)	1 棟	42.93 m ²	-	100.0%	-	-	1 棟	1 棟	-	-	-	-	11.0 点
芦川テニスコート (管理棟)	1 棟	23.40 m ²	-	64.6%	-	1 棟	-	1 棟	-	-	-	-	14.4 点
合計・平均	23 棟	13,928.29 m ²	2,476.04 m ²	70.9%	6 棟	10 棟	7 棟	21 棟	2 棟	6 棟	1 棟	-	14.4 点

表 2-42 体育施設の建物性能

建物の築年数別の傾向は、大規模改修が必要とされる築 30 年を経過した建物の延床面積が 2,476.04 m²（17.8%）となっています。（79 ページ 図 2-57）また、築 21 年から 30 年以内の建物の延床面積が 6,999.26 m²（50.2%）となっていることから、10 年後には体育施設の 9,475.30 m²（68.0%）が築 30 年を迎えます。

耐震化の状況は、新耐震基準の建物の延床面積が 13,553.17 m²（97.3%）となっていますが、旧耐震基準のうち耐震性能が低い建物の延床面積が 375.12 m²（2.7%）ありません。（79 ページ 図 2-58）

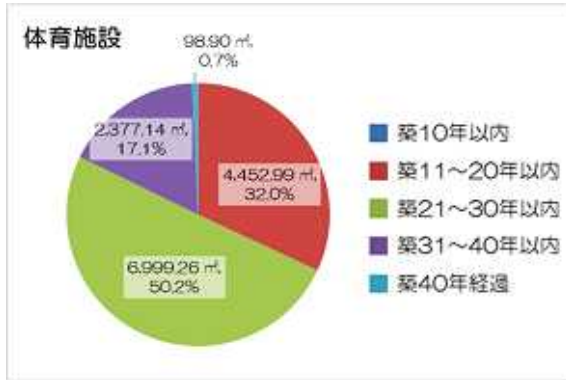


図 2-57 築年数別の割合

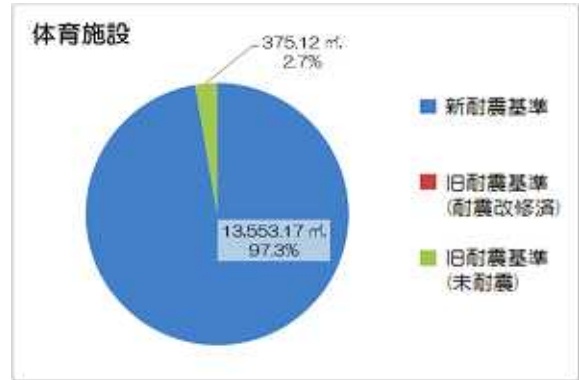


図 2-58 耐震化の状況

体育施設の建物性能点は、用途内平均が 14.4 点と全用途平均の 16.4 点より低くなっています。(図 2-59)

個別施設の特徴と点数の関係では、若彦路ふれあいスポーツ館は平成 4 年度に建築された鉄骨鉄筋コンクリート造の建物(耐用年数 47 年)のため老朽化率が 44.0%と低く、建物性能点が 21.2 点と同一用途 18 施設中で最も高くなっています。

なお、御坂体育館は昭和 57 年度に建築された鉄筋コンクリート造の建物のため老朽化率が 66.0%となっていますが、耐震性を有し、屋上防水工事などの大規模改修も実施していることから、同一用途 18 施設中で建物性能点が 2 番目に高くなっています。

一方、御坂中央弓道場、御坂成田弓道場、一宮スポーツ広場、春日居弓道場、芦川スポーツ広場は、老朽化率が 100%となっており、建物性能点が 7.0 点から 12.0 点と低くなっています。

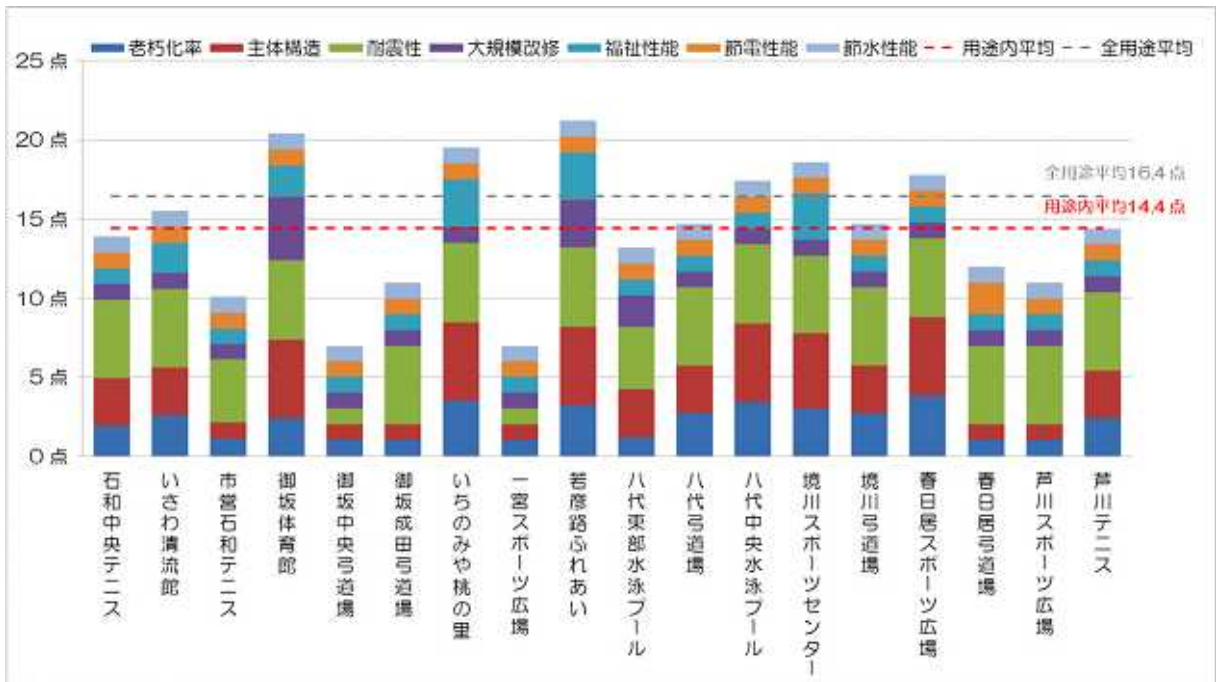


図 2-59 体育施設の建物性能比較

・維持管理コストの現状（財務）

体育施設全体の維持管理コストは、146,069千円となっています。（表2-43）面積当たり維持管理コストは平均10.5千円/m²、利用者一人当たり維持管理コストは平均0.5千円/人となっています。そのほか、支出を伴わない減価償却相当額が59,210千円あります。（注）36

施設名称	延床面積	平均利用者数	維持管理コスト	収入	減価償却相当額	面積当たり維持管理コスト	利用者当たり維持管理コスト
石和中央テニスコート	402.00 m ²	26,063人	10,950千円	2,247千円	977千円	27.2千円/m ²	0.4千円/人
石和清流館	2,233.84 m ²	41,793人	18,340千円	553千円	6,031千円	8.2千円/m ²	0.4千円/人
市営石和テニスコート	29.97 m ²				86千円		
御坂体育館	1,979.19 m ²	31,311人	6,580千円	319千円	7,838千円	3.3千円/m ²	0.2千円/人
御坂中央弓道場	45.25 m ²	60人	150千円	-	償却済	3.3千円/m ²	2.5千円/人
御坂成田弓道場	105.40 m ²	1,070人	150千円	-	340千円	1.4千円/m ²	0.1千円/人
いちのみや桃の里スポーツ公園	3,945.00 m ²	94,516人	30,170千円	1,087千円	20,396千円	7.6千円/m ²	0.3千円/人
一宮スポーツ広場（テニスコート、弓道場）	98.90 m ²	4,543人	1,071千円	-	償却済	10.8千円/m ²	0.2千円/人
若彦路ふれあいスポーツ館	2,485.13 m ²	22,460人	18,001千円	405千円	12,847千円	7.2千円/m ²	0.8千円/人
八代東部水泳プール	63.00 m ²	2,326人	15,767千円	-	153千円	250.3千円/m ²	6.8千円/人
八代弓道場	164.12 m ²	183人	-	8千円	488千円	-	-
八代中央水泳プール	130.00 m ²	2,424人	15,953千円	-	611千円	122.7千円/m ²	6.6千円/人
境川スポーツセンター	1,737.96 m ²	14,946人	7,730千円	462千円	8,272千円	4.4千円/m ²	0.5千円/人
境川弓道場	203.67 m ²	810人	1,000千円	32千円	550千円	4.9千円/m ²	1.2千円/人
春日居スポーツ広場（倉庫・トイレ）	116.80 m ²	21,820人	17,161千円	594千円	549千円	146.9千円/m ²	0.8千円/人
春日居弓道場	121.73 m ²	778人	567千円	-	償却済	4.7千円/m ²	0.7千円/人
芦川スポーツ広場（倉庫）	42.93 m ²	952人	1,343千円	49千円	償却済	31.3千円/m ²	1.4千円/人
芦川テニスコート（管理棟）	23.40 m ²	72人	1,136千円	10千円	72千円	48.5千円/m ²	15.8千円/人
合計	13,928.29 m ²	266,127人	146,069千円	5,766千円	59,210千円	-	-
平均	773.79 m ²	15,655人	8,592千円	339千円	3,289千円	10.5千円	0.5千円

表 2-43 体育施設のコスト情報

（注）36 御坂成田弓道場については、平成24年度に減価償却が終了していますが、減価償却相当額は平成22年度と平成23年度までの過去3年間の平均としているため減価償却相当額に340千円を計上しています。

図 2-60 は体育施設の面積当たり維持管理コスト（左）と利用者一人当たり維持管理コスト（右）を比較したグラフです。

面積当たりの平均 10.5 千円/㎡と比較すると、八代東部水泳プール（250.3 千円/㎡）が最も高く、御坂成田弓道場（1.4 千円/㎡）が最も低くなっています。

利用者一人当たりの平均 0.5 千円/人と比較すると、芦川テニスコート（15.8 千円/人）が最も高く、御坂成田弓道場（0.1 千円/人）が最も低くなっています。

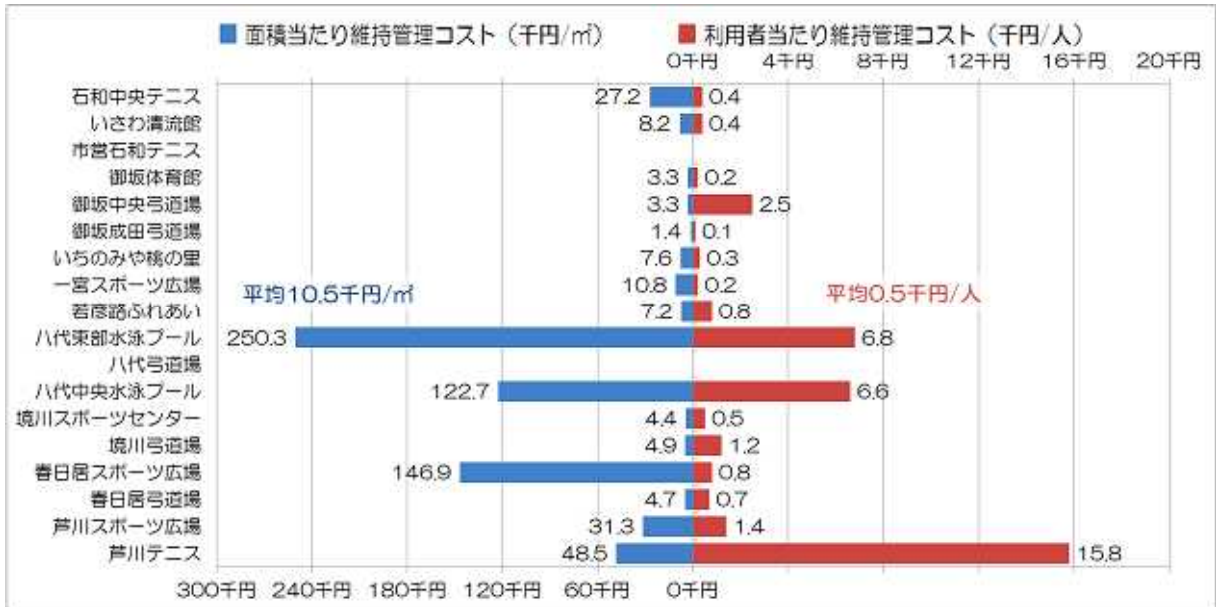


図 2-60 体育施設のコスト比較



いちのみや桃の里スポーツ公園



若彦路ふれあいスポーツ館

・稼働、利用の現状（供給）

体育施設の平成 22 年度から平成 24 年度までの利用者数の推移は、全体では 277,892 人から 277,061 人と 831 人（-0.3%）減少していますが、一部の施設では横ばいから微増傾向となっています。（表 2-44）

施設名称	稼働・利用の比較指標	利用者数	利用者数	利用者数	平均利用者数 (A)	過去3年間の最大利用者数 (B)	稼働率 (A) ÷ (B)
		H22	H23	H24			
石和中央テニスコート	施設稼働率	23,061人	17,856人	37,271人	26,063人	37,271人	69.9%
石和清流館	施設稼働率	55,108人	26,255人	44,016人	41,793人	55,108人	75.8%
市営石和テニスコート	施設稼働率						
御坂体育館	施設稼働率	33,976人	28,876人	31,082人	31,311人	33,976人	92.2%
御坂中央弓道場	施設稼働率	60人	60人	60人	60人	60人	100.0%
御坂成田弓道場	施設稼働率	1,278人	1,034人	898人	1,070人	1,278人	83.7%
いちのみや桃の里スポーツ公園	施設稼働率	97,723人	96,847人	88,977人	94,516人	97,723人	96.7%
一宮スポーツ広場 (テニスコート、弓道場)	施設稼働率	2,528人	5,831人	5,271人	4,543人	5,831人	77.9%
若彦路ふれあいスポーツ館	施設稼働率	23,543人	21,672人	22,166人	22,460人	23,543人	95.4%
八代東部水泳プール	施設稼働率	2,194人	1,839人	2,944人	2,326人	2,944人	79.0%
八代弓道場	施設稼働率	130人	114人	305人	183人	305人	60.0%
八代中央水泳プール	施設稼働率	2,169人	2,153人	2,950人	2,424人	2,950人	82.2%
境川スポーツセンター	施設稼働率	14,342人	15,911人	14,584人	14,946人	15,911人	93.9%
境川弓道場	施設稼働率	970人	780人	680人	810人	970人	83.5%
春日居スポーツ広場 (倉庫・トイレ)	施設稼働率	18,325人	23,059人	24,077人	21,820人	24,077人	90.6%
春日居弓道場	施設稼働率	1,055人	560人	720人	778人	1,055人	73.7%
芦川スポーツ広場(倉庫)	施設稼働率	1,280人	555人	1,020人	952人	1,280人	74.4%
芦川テニスコート (管理棟)	施設稼働率	150人	25人	40人	72人	150人	48.0%
合計		277,892人	243,427人	277,061人	266,127人	304,432人	-
平均		16,347人	14,319人	16,298人	15,655人	17,908人	87.4%

表 2-44 体育施設の供給情報

体育施設については、利用者の推移と稼働率を見るため過去 3 年間の「最大利用者数に対する平均利用実績」を指標として比較を行いました。（図 2-61）

体育施設全体の平均（87.4%）と比較すると、テニスコートや一部の弓道場で低くなっている傾向が見られます。一方、体育館などを併設している大規模な施設や、プールなどは、比較的高い稼働率となっています。

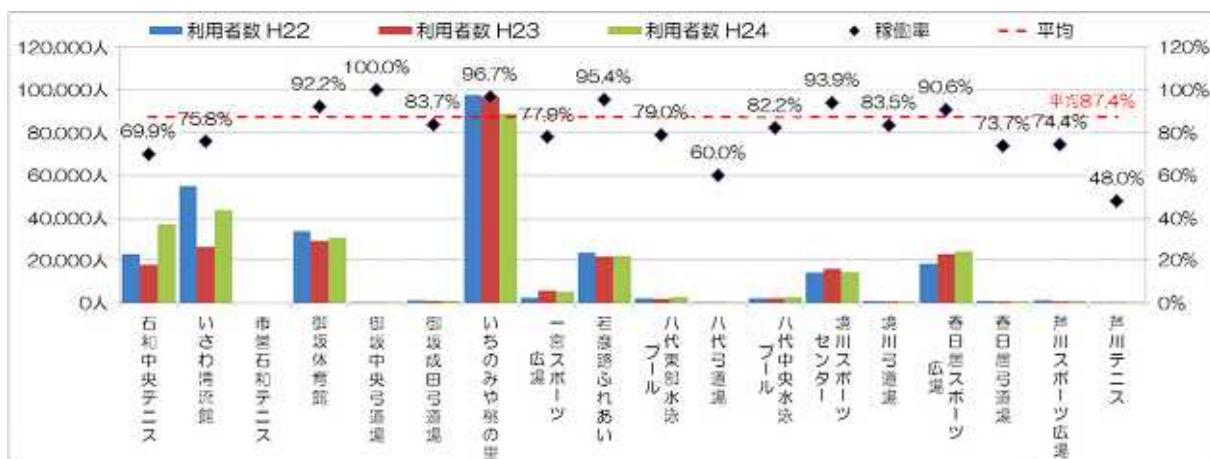


図 2-61 体育施設稼働率の比較