

(14) 高齢福祉施設

・施設の概要

高齢福祉施設は、各設置条例に基づき、高齢者の憩いの場やデイサービスを提供する場として以下の6施設を設置しています。(表2-57)

なお、御坂福祉センター、八代福祉センター、春日居福祉会館の3施設では笛吹市社会福祉協議会に指定管理者の指定を行っているなど、管理運営手法の効率化に努めています。

施設名称	所管部門	代表建築年度	施設形態	設置条例	指定管理	備考
御坂福祉センター	福祉総務課	平成11年度	併設	笛吹市福祉センター条例 笛吹市デイサービスセンター条例		市指定避難所
檜峰デイサービスセンター	福祉総務課	昭和54年度	単独	笛吹市デイサービスセンター条例		合併前(H16.4)から檜峰保育所は休園中
一宮福祉センター(YLO)	福祉総務課	昭和48年度	併設	笛吹市福祉センター条例		未耐震のため、平成24年度より一時的に閉鎖
八代福祉センター	福祉総務課	平成11年度	単独	笛吹市福祉センター条例 笛吹市デイサービスセンター条例		
春日居福祉会館 (やまゆりの湯)	福祉総務課	昭和58年度	単独	笛吹市福祉センター条例		
芦川ふれあいプラザ	福祉総務課	平成14年度	複合	笛吹市介護予防拠点施設条例		介護予防拠点整備事業にて整備

表 2-57 高齢福祉施設の一覧



芦川ふれあいプラザ



春日居福祉会館(やまゆりの湯)

・施設の配置状況と字別の人口分布

図 2-80 は、高齢福祉施設の配置と字別の人口密度を表しています。

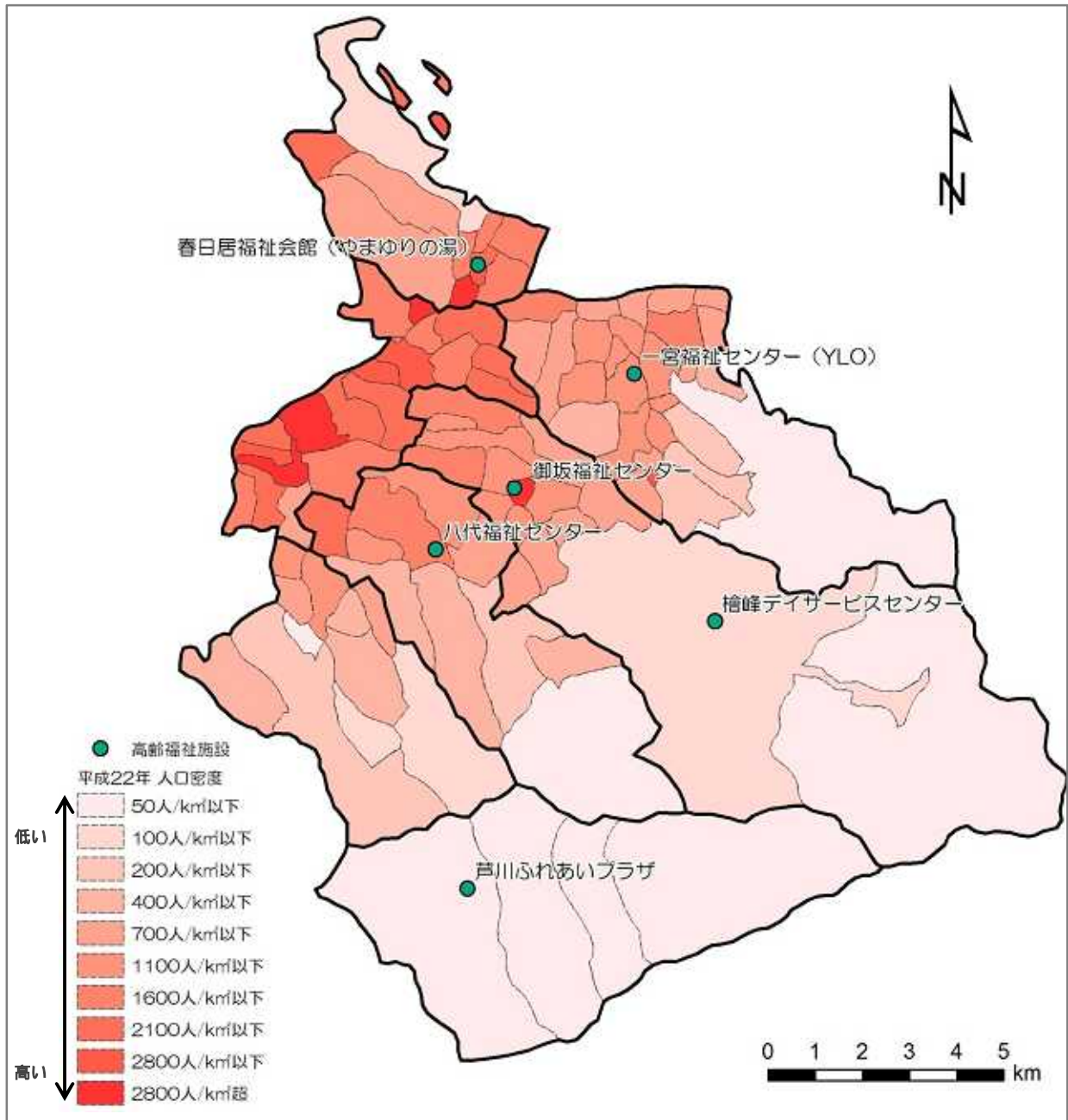


図 2-80 高齢福祉施設の配置と人口分布 (人口密度)

・ 建物の現状（品質）

高齢福祉施設は 6 施設 8 棟の建物で構成されています。（表 2-58） そのうち 2 棟は併設の建物です。

躯体性能は、老朽化率が平均 47.6%、主な建物の 6 棟全てが鉄筋コンクリート造、8 棟中 6 棟の建物の耐震性能が高くなっています。

設備の設置状況は、出入口スロープやエレベーター、歩行者用補助手すり、多目的トイレなどが設置されています。

施設名称	建物棟数	延床面積		老朽化率	躯体性能 主体構造			耐震性 有	大規模改修 有	設備性能			建物性能
		施設全体	築30年経過		鉄筋	鉄骨	木造			福祉 有	節電 有	節水 有	
御坂福祉センター	1 棟	1,290.94 m ²	-	26.0%	1 棟	-	-	1 棟	-	1 棟	-	-	22.0 点
檜峰デイサービスセンター （旧御坂檜峰保育所）	1 棟	524.30 m ²	524.30 m ²	72.6%	1 棟	-	-	-	-	1 棟	-	-	13.1 点
一宮福祉センター（YLO）	1 棟	1,678.00 m ²	1,678.00 m ²	78.0%	1 棟	-	-	-	-	1 棟	-	-	14.9 点
八代福祉センター	3 棟	1,692.91 m ²	-	28.9%	1 棟	2 棟	-	3 棟	-	2 棟	-	-	21.0 点
春日居福祉会館 （やまゆりの湯）	1 棟	1,574.50 m ²	-	58.0%	1 棟	-	-	1 棟	-	1 棟	-	-	20.7 点
芦川ふれあいプラザ	1 棟	247.76 m ²	-	22.0%	1 棟	-	-	1 棟	-	1 棟	-	-	20.1 点
合計・平均	8 棟	7,008.41 m ²	2,202.30 m ²	47.6%	6 棟	2 棟	-	6 棟	-	7 棟	-	-	18.6 点

表 2-58 高齢福祉施設の建物性能

建物の築年数別の傾向を比較すると、大規模改修が必要とされる築 30 年を経過した建物の延床面積が 2,202.30 m²（31.4%）となっています。（図 2-81） また、築 21 年から 30 年以内の建物の延床面積が 1,574.50 m²（22.5%）となっており、10 年後には高齢福祉施設の延床面積の 53.9%が築 30 年を経過します。

耐震化の状況は、新耐震基準の建物の延床面積が 4,806.11 m²（68.6%）と多くなっていますが、旧耐震基準のうち耐震性能が低い建物の延床面積が 2,202.30 m²（31.4%）となっています。（図 2-82）

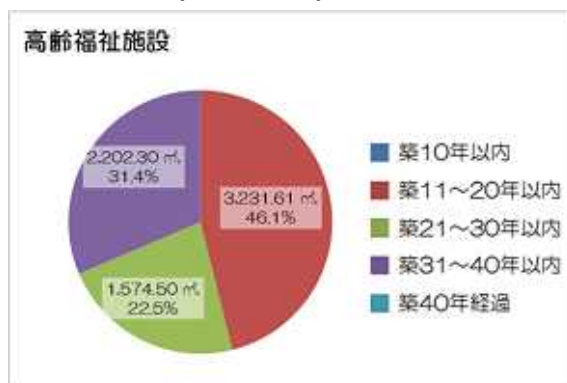


図 2-81 建物の築年数別の割合

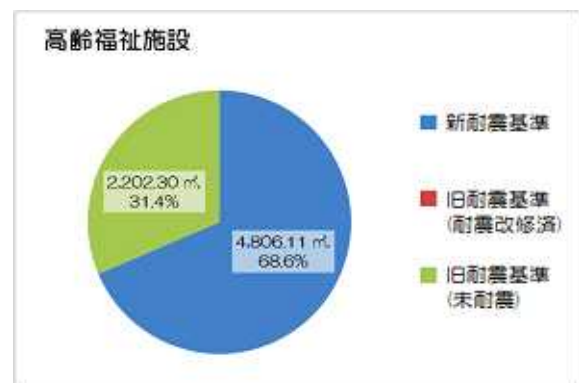


図 2-82 耐震化の状況

高齢福祉施設の建物性能点は、用途内平均が 18.6 点と全用途平均の 16.4 点より高くなっています。(図 2-83)

個別施設の特徴と点数の関係では、御坂福祉センターは平成 11 年度に建築された鉄筋コンクリート造の建物(耐用年数 47 年)で老朽化率が 26.0%と低く、建物性能点が 22.0 点と同一用途の 6 施設中で最も高くなっています。

一方、檜峰デイサービスセンターは、昭和 54 年度に建築された鉄筋コンクリート造の建物(耐用年数 47 年)のため、老朽化率が 72.6%となっており、耐震性能が低く、大規模改修も未実施であることから、建物性能点が 13.1 点と同一用途の 6 施設中で最も低くなっています。

現在閉鎖中の一宮福祉センターは昭和 48 年度に建築された建物で老朽化率が 78.0%と高く耐震性もありません。

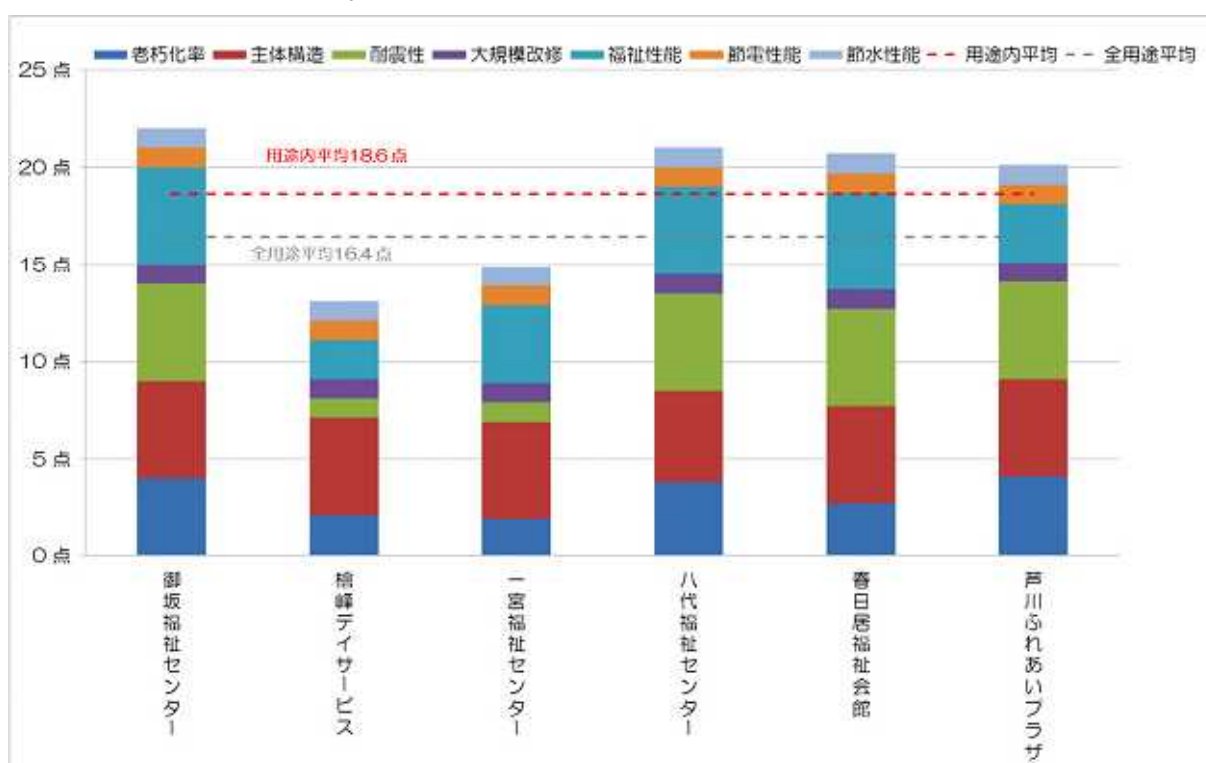


図 2-83 高齢福祉施設の建物性能比較

・維持管理コストの現状（財務）^{（注）42}

高齢福祉施設全体のコストは、39,062千円となっています。（表2-59）個別の維持管理コストを比較すると、御坂福祉センター、八代福祉センター、春日居福祉会館（やまゆりの湯）は指定管理料を含んでいるため、維持管理コストが大きくなっています。また、デイサービスや温泉などのサービスに対する収入などもあります。

そのほかに、支出を伴わない減価償却相当額が24,387千円あります。

施設名称	延床面積	平均利用者数	維持管理コスト	収入	減価償却相当額	面積当たり維持管理コスト	利用者当たり維持管理コスト
御坂福祉センター	1,290.94 m ²	6,144人	4,231千円	3,565千円	4,647千円	3.3千円	0.7千円
檜峰デイサービスセンター （旧御坂檜峰保育所）	524.30 m ²	2,793人			1,557千円		
一宮福祉センター（YLO）	1,678.00 m ²		4,445千円	-	6,041千円	2.6千円	
八代福祉センター	1,692.91 m ²	10,958人	7,906千円	6,416千円	5,738千円	4.7千円	0.7千円
春日居福祉会館 （やまゆりの湯）	1,574.50 m ²	39,991人	21,354千円	1,953千円	5,668千円	13.6千円	0.5千円
芦川ふれあいプラザ	247.76 m ²	240人	1,126千円	-	736千円	4.5千円	4.7千円
合計	7,008.41 m ²	60,126人	39,062千円	11,934千円	24,387千円		
平均	1,168.07 m ²	12,025人	7,812千円	2,387千円	4,065千円	5.6千円	0.6千円

表 2-59 高齢福祉施設のコスト情報

図2-84は高齢福祉施設の面積当たり維持管理コスト（左）と利用者一人当たり維持管理コスト（右）を比較したグラフです。

面積当たりの平均5.6千円/m²と比較すると、やまゆりの湯などを提供している春日居福祉会館が13.6千円/m²で最も高く、一宮福祉センターが2.6千円/m²で最も低くなっています。利用者一人当たりの平均0.6千円/人と比較すると、芦川ふれあいプラザが4.7千円/人で最も高く、春日居福祉会館が0.5千円/人で最も低くなっています。

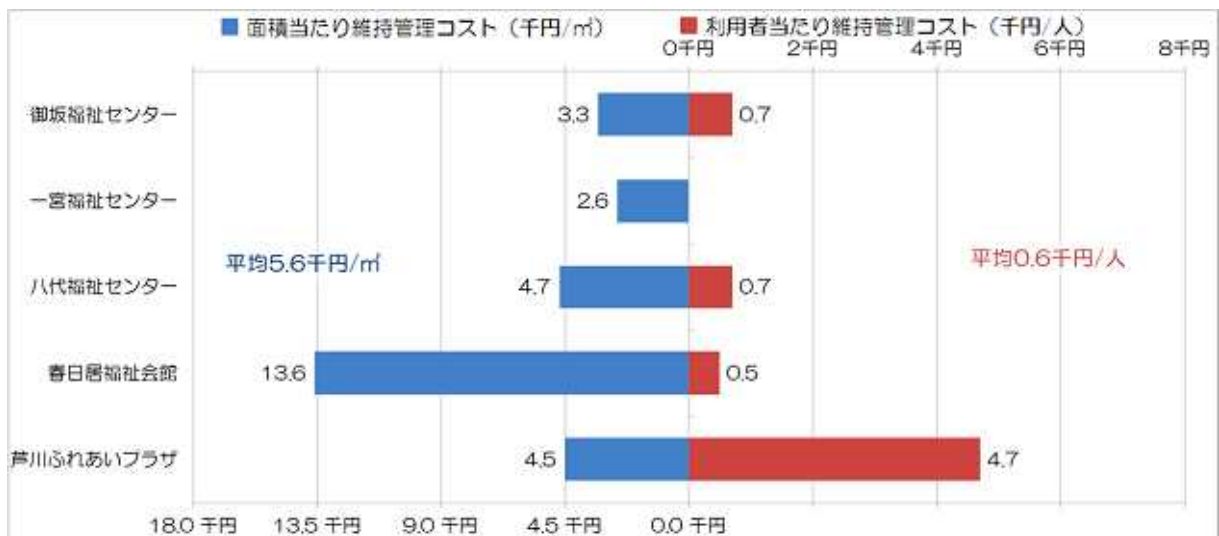


図 2-84 高齢福祉施設のコスト比較

（注）⁴² 檜峰デイサービスセンター（旧御坂檜峰保育所）については、現在休園中であり市が遊戯室を倉庫として使用しているほか、他のスペースを社会福祉協議会に無償貸与しているため、維持管理コストがかかっていません。また、一宮福祉センター（YLO）については、平成24年度現在利用を停止しているため、利用者当たり維持管理コストの比較対象から除外しています。

・稼働、利用の現状（供給）^{（注）43}

高齢福祉施設の平成 22 年度から平成 24 年度までの利用者数は、全体では 57,166 人から 62,630 人と 5,464 人（9.6%）増加しています。（表 2-60）

施設名称	稼働・利用の比較指標	利用者数	利用者数	利用者数	平均利用者数（A）	過去3年間の最大利用者数（B）	稼働率（A）÷（B）
		H22	H23	H24			
御坂福祉センター	施設稼働率	6,202人	6,128人	6,102人	6,144人	6,202人	99.1%
檜峰サービスセンター （旧御坂檜峰保育所）	施設稼働率	2,907人	2,936人	2,536人	2,793人	2,936人	95.1%
八代福祉センター	施設稼働率	11,019人	11,220人	10,636人	10,958人	11,220人	97.7%
春日居福祉会館 （やまゆりの湯）	施設稼働率	36,764人	40,025人	43,184人	39,991人	43,184人	92.6%
芦川ふれあいプラザ	施設稼働率	274人	274人	172人	240人	274人	87.6%
合計		57,166人	60,583人	62,630人	60,126人	63,816人	-
平均		11,433人	12,117人	12,526人	12,025人	12,763人	94.2%

表 2-60 高齢福祉施設の供給情報

高齢福祉施設については、利用者の推移と稼働率を見るため「過去 3 年間の最大利用者数に対する平均利用者実績数」を指標として比較を行いました。（図 2-85）

高齢福祉施設全体の平均（94.2%）と比較すると、芦川ふれあいプラザが 87.6%とやや低くなっています。

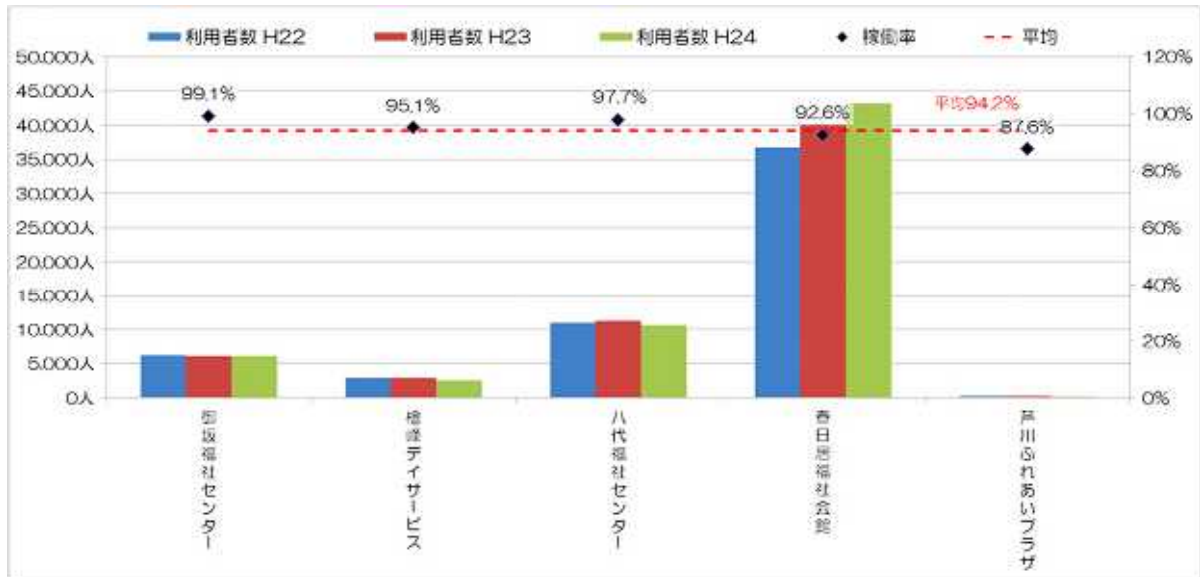


図 2-85 高齢福祉施設の稼働率比較

（注）43 実績値が不明な一宮福祉センターについては、比較対象から除いています。